



สรุปหัวข้อข่าวด้านการเกษตรที่สำคัญ นสพ.ประจำวัน ที่ 29 กรกฎาคม 2561

เรื่อง	สื่อ
1. 'เศรษฐกิจหมุนเวียน' เปลี่ยนโลกโตยั่งยืน'	กรุงเทพธุรกิจ
2. เปิดแผนรับมือน้ำหลากคัม4เขื่อนหลักเจ้าพระยา	กรุงเทพธุรกิจ
3. คอสมันน์ ทันสถานการณ์: กรมชลฯ แจงย้ำเร่งงานเสร็จก่อนน้ำหลาก	โพสต์ทูเดย์
4. พลิกดัน 60 จังหวัดหาแผนรับมือ การเปลี่ยนแปลงสภาพภูมิอากาศ	ไทยโพสต์
5. อีสานฝนถล่มน้ำโขงเอ่อท่วม	มติชน
6. คอสมันน์ Green Project: ข้าวดีของทะเลไทย	โพสต์ทูเดย์
7. หมอนยาง-ไม้กฤษณา รุ่ง 3วิสาหกิจชุมชนรุกส่งออก	ฐานเศรษฐกิจ
8. ผู้ค้าแย่งซื้อลำไยราคาพุ่ง100%	ฐานเศรษฐกิจ
9. "เกษตรกรรายย่อย" ตอรับตั้งกระทู้1.6ล้านคนตบเท้าเข้าคอร์สพัฒนาอาชีพ	มติชน
10. ฝนมา...หมอกหนา...นาเขียว...เที่ยว'เลย'	เดลินิวส์
11. ไทยรัฐ ชันเคย์ สเปนเซียล: เทียวฟาร์มสเตย์ เมืองลพบุรี	ไทยรัฐ
12. ภูเขาถล่มฝัง8ศพนานวิปโยค! ดินสไลด์บ่อเกลืออพยพวุ่นตรวดอ่วมท่วมสาหัส	ข่าวสด



10

“เศรษฐกิจ
หมุนเวียน”
เปลี่ยนโลก
ได้อย่างยั่งยืน



'เศรษฐกิจหมุนเวียน' เปลี่ยนโลกได้อย่างยั่งยืน

● ประกายดาว แบ่งสันเกียะ
กรุงเทพธุรกิจ

หลังจากโลกขับเคลื่อนเศรษฐกิจแบบเส้นตรง นำทรัพยากรผลิตใช้แล้วทิ้ง อุตสาหกรรมเริ่มเห็นสัญญาณภาวะทรัพยากรขาดแคลนในอีก 30 ปีข้างหน้า บริษัทยักษ์ใหญ่ระดับโลกจึงลุกขึ้นมาเปลี่ยนสู่

ระบบเศรษฐกิจหมุนเวียนผลิตใช้ซ้ำ เพื่อให้โลกใบเดียวกันนี้อยู่กับเราไปนานๆ อย่างยั่งยืน

สถานการณ์โลกที่ไม่เหมือนเดิม ทั้งสภาพอากาศแปรปรวน ทรัพยากรร่อยหรอ เศรษฐกิจเริ่มเติบโตต่ำ จึงเป็นที่มาของการหาแนวร่วมจากบริษัทน้อยใหญ่ รวมถึงภาคส่วนต่างๆ ทั้งภาครัฐ ภาคประชาสังคมและวิชาการ ตื่นตัวลุกขึ้นมาปรับเปลี่ยนระบบเศรษฐกิจผ่านงาน “SD Symposium 2018” ภายใต้

แนวคิด “Circular Economy : The Future We Create” จัดโดยเอสซีจี เปิดเวทีแลกเปลี่ยนแนวคิดสร้างโลกยั่งยืนผ่านมุมมองอุตสาหกรรมหลากหลายแขนง

ปีเตอร์ บากเกอร์ (Peter Bakker) ประธานกรรมการและประธานคณะผู้บริหารสภาธุรกิจโลกเพื่อการพัฒนาอย่างยั่งยืน (WBCSD) ให้มุมมองว่า เศรษฐกิจหมุนเวียนคือคำตอบของการดำรงอยู่ของทุกคนบนโลกให้ยั่งยืนที่สุด ภาคเศรษฐกิจจึงต้อง “ปฏิวัติโมเดลธุรกิจ” จากขับเคลื่อนเศรษฐกิจแบบเส้นตรง (Linear Economy) “ผลิต ใช้ทิ้ง



(Resource Recovery) เช่น นำขยะกลับเป็นวัตถุดิบ 4.ขายสินค้าพร้อมบริการ (Product as a Service) จากการขายอย่างเดียวยังเป็นการบริการด้านอื่นช่วยสินค้าใช้งานนานขึ้น เช่น ซ่อมแซม และ 5.การสนับสนุนพลังงานหมุนเวียน (Circular Supplies)



รุ่งโรจน์ รังสิโยภาส



ปีเตอร์ บากเกอร์

ขายได้กำไร” มาสู่ “เศรษฐกิจหมุนเวียน” (Circular Economy) นำทรัพยากรที่ใช้แล้วมาผลิตใช้ใหม่ ทางรอดปลดล็อกอัตราการเติบโตทางเศรษฐกิจทั่วโลกที่เริ่มโตต่ำ เขายังชี้ให้เห็นหายนะของการเดินอยู่บนเศรษฐกิจแบบเดิมว่า ในช่วง 40 ปีที่ผ่านมาโลกใช้ทรัพยากรเพิ่มขึ้นถึง 3 เท่า เป็นผลมาจากการขยายตัวของคนชั้นกลาง หากเป็นเช่นนี้ต่อไปคาดการณ์ว่าภายในปี 2050 โลกจะมีความต้องการทรัพยากรเพิ่มขึ้นถึง 130,000 ตัน จากปี 2014 ที่ใช้ทรัพยากร 50,000 ตัน “นั่นหมายถึงความต้องการใช้มากกว่าความสามารถในการผลิตบนโลกกว่า 400% ในอีกกว่า 30 ปี ถ้าเป็นเช่นนี้ทุกปีทรัพยากรจะมีต้นทุนที่สูงขึ้นสำหรับภาคการผลิต ซึ่ง

ท้ายที่สุดปัญหาสิ่งแวดล้อมก็ส่งผลกระทบต่อเศรษฐกิจ” เขาให้มุมมองปลุกทุกภาคส่วนมาแสวงหาความร่วมมือโดยเริ่มจากภาคธุรกิจ ปีเตอร์ ยังระบุถึง 5 โมเดล ธุรกิจที่จะแปลงจากเศรษฐกิจหมุนเวียน ประกอบด้วย 1. พัฒนานวัตกรรมที่ยืดอายุสินค้า (Product Life Extension) เช่น ซ่อมแล้วนำกลับมาขายใหม่ 2.เศรษฐกิจแบ่งปัน (Sharing Economy) เชื่อมต่อคนมาสู่การแบ่งปันสินค้าที่ไม่ใช้ 3.นำทรัพยากรกลับมาผลิตใหม่

ด้าน รุ่งโรจน์ รังสิโยภาส กรรมการผู้จัดการใหญ่ เอสซีจี ฉายแนวคิดถึงที่มาของเศรษฐกิจหมุนเวียนว่าเป็นอนาคตที่จะนำพาให้ทุกคนบนโลกขับเคลื่อนเศรษฐกิจสังคม และสิ่งแวดล้อมให้อยู่กันได้อย่างยั่งยืน เพราะเป็นทางออกที่ทำให้ทรัพยากรที่มีจำกัดถูกนำมาใช้อย่างมีประสิทธิภาพ โดยไม่มีของเหลือทิ้งในกระบวนการผลิตในอนาคต หากคิดวางแผนอย่างครบวงจร ตั้งแต่การผลิต การบริโภคจนถึงการจัดการสินค้าที่หมดอายุ ซึ่งจำเป็นต้องอาศัยความร่วมมือตั้งแต่ภาครัฐกิจ ผู้บริโภค และภาครัฐ ในประเทศไทยยังอยู่ในช่วงเริ่มต้นจึงต้อง “จุดประกาย” ให้ทุกภาคส่วนมีส่วนร่วม

“ ทรัพยากรถูกนำกลับมาใช้ใหม่เพียง 31% ทั้งที่ขยะถูกนำกลับมาเป็นทรัพยากรได้ใหม่มากกว่า 60% ”



เมื่อความต้องการใช้มากกว่าความสามารถในการผลิต ทำให้ต้นทุนสินค้าสูงขึ้น ท้ายสุดก็ส่งผลกระทบต่อเศรษฐกิจ ปีเตอร์ บากเกอร์

“ในไทยมีทรัพยากรถูกใช้แล้วทั้งจนเป็นขยะจำนวนมาก คนไทย 1 คน สร้างขยะเฉลี่ยวันละ 1.1 กิโลกรัม ทรัพยากรถูกนำกลับมาใช้ใหม่เพียง 31% ทั้งที่ในความเป็นจริงขยะนำกลับมาเป็นทรัพยากรได้ใหม่มากกว่า 60% ทุกภาคส่วนจึงต้องตื่นตัวและลุกขึ้นมามีส่วนร่วมสร้างความยั่งยืนไปด้วยกัน” เขาให้ข้อมูลโดยที่ผ่านมา เอสซีจีได้แปลงเศรษฐกิจหมุนเวียนกลับมาใช้ในองค์กร

3 ด้าน คือ การลดการใช้ทรัพยากรการผลิต (Reduced material use และ Durability) เช่น กระดาษลูกฟูกที่ใช้วัตถุดิบน้อยลง 25% แต่แข็งแรงเท่าเดิม 2. พัฒนานวัตกรรมทดแทนวัตถุดิบชนิดเดิม (Upgrade และ Replace) เช่น ปูนโครงสร้างใหม่ที่ใช้วัตถุดิบเผาผลาญน้อยลง และ 3. หมุนเวียนนำกลับมาใช้ใหม่ (Reuse และ Recycle) รวบรวมวัสดุที่ใช้แล้วกลับมาผลิตใหม่ เช่น ขวดแก้ว, กระดาษ และพลาสติก

นอกจากนี้เอสซีจียังพัฒนากลุ่มธุรกิจใหม่ร่วมลงทุนกับสตาร์ทอัพที่มีแนวคิดพัฒนาโมเดลธุรกิจใหม่ที่พัฒนาโลกให้ยั่งยืนขึ้น พร้อมทั้งสร้างเครือข่ายความร่วมมือทั้งใน และต่างประเทศ เพื่อสร้างเศรษฐกิจหมุนเวียนที่สมบูรณ์ล่าสุดจับมือกับบริษัท ดาว ประเทศไทย นำพลาสติกกรีไซเคิลมาเป็นส่วนผสมในการทำถนนยางมะตอย เพื่อลดขยะพลาสติก และยังช่วยเพิ่มความคงทนของถนน รวมไปถึงการขยายเครือข่ายขับเคลื่อนร่วมกันกับภาคธุรกิจอื่น อาทิ บางจาก, ดาว เคมีคัล, เทสโก้ โลตัส, และ พานาโซนิค ร่วมมือกันหาทางออกให้กับโลก

ขณะที่บนเวทีเสวนากลุ่มย่อยระดมความเห็นจากกลุ่มธุรกิจระดับโลก (Global Sharing) ฉายให้เห็นงานวิจัย 97% ระบุว่าเศรษฐกิจหมุนเวียนเริ่มเข้ามามีส่วนสำคัญมากขึ้นในช่วง 3 ปีที่ผ่านมา

“กลไกสำคัญ” ผลักดันแนวคิดนี้ได้สำเร็จ ต้องมาจาก “ผู้บริหาร” ยอมเปลี่ยนแปลงพฤติกรรมกรรมการบริหาร และมีการประเมินจากภาครัฐมาเป็นแรงสนับสนุน ตลอดจนผู้บริหารธุรกิจมีวิสัยทัศน์ที่ชัดเจนกำหนด “การพัฒนาที่ยั่งยืน” เป็นกลยุทธ์องค์กร

เคลส ราเตอร์ เอกอัครราชทูตเนเธอร์แลนด์ประจำประเทศไทย เผยว่า ประเทศเนเธอร์แลนด์ได้ประกาศนโยบายเศรษฐกิจหมุนเวียน โดยเริ่มจากภาครัฐ ที่ตั้งเป้าหมายวัตถุดิบกลับมาใช้ให้หมดภายในปี 2050 โดยคาดการณ์ว่าภายในปี 2023 ระบบเศรษฐกิจหมุนเวียนในเนเธอร์แลนด์ จะสร้างมูลค่ามากกว่า 7.3 พันล้านดอลลาร์ และสร้างงานได้กว่า 54,000 ตำแหน่ง คนจะเริ่มตั้งราคาสินค้าในราคาที่แท้จริง รวมเอาต้นทุนแฝงของการใช้ทรัพยากรอากาศ และทรัพยากรธรรมชาติมารวมด้วย

“ตัวอย่างการใช้ถุงพลาสติกในเนเธอร์แลนด์ เช่น รัฐบาลเริ่มคิดเงินค่าถุง ทำให้คนรู้สึกว่ามันมีต้นทุน ท้ายที่สุดก็จะกลายเป็นนิสัยของประชาชนไปเอง หรือกระทั่งกระแสสินค้าอ็อกเกนิคส์ ผู้บริโภคก็ต้องตระหนักว่าเป็นสิ่งที่ดีจึงยอมจ่ายมากขึ้น เพื่อให้ได้สินค้าที่ดี”

ขณะที่เมืองไทยได้ประกาศการแก้ไขปัญหามลพิษทางอากาศให้เป็นวาระแห่งชาติ โดย **ธนา ยันตรโกวิท** รองอธิบดีกรมส่งเสริมการปกครองส่วนท้องถิ่น ที่องค์กรปกครอง

ท้องถิ่นมากกว่า 7,851 แห่งทั่วประเทศไม่รวมกทม. บอกว่า ตั้งเป้าหมายลดขยะลง 5% โดยตั้งชุมชนต้นแบบจัดการขยะมูลฝอย 40% มีการขยะอันตรายในชุมชนได้ 100% และจัดการขยะอุตสาหกรรมได้ 100%

นอกจากนี้ยังพัฒนาชุมชนที่เป็นต้นแบบสู่การพัฒนาที่ยั่งยืน ให้นำแนวคิดเศรษฐกิจหมุนเวียนมาสู่การท่องเที่ยวชุมชน เป็นต้นแบบของการใช้ทรัพยากรอย่างรู้ค่า อาทิ ชุมชนไม่หมอนพาร์ม จ. เชียงราย เป็นชุมชนที่เกิดการแบ่งปันปันส่วนการทำสมุนไพร โดยนำเศษสมุนไพรมาผสมโดยไม่ปล่อยให้เกิดขยะเหลือทิ้ง รวมไปถึงการตัดแปลงต้นกระถินที่อยู่ริมรั้ว เมื่อต้องตัดทิ้งเพื่อตกแต่งนำมาตัดแปลงเป็นดินสำหรับเพาะกล้าต้นไม้ เป็นต้น

เปิดแผนรับมือน้ำหลาก คุม 4 เขื่อนหลักเจ้าพระยา

สถานการณ์น้ำหลากเกิดขึ้นทุกปี ช่วงเดือน ก.ย.-ต.ค. โดยในปีนี้นสทช. ที่เป็นหน่วยงานด้านนโยบายการบริหารจัดการน้ำได้เตรียมแผนแผนบริหารจัดการน้ำลุ่มเจ้าพระยาเพื่อรับมือกับน้ำหลาก โดยมั่นใจว่าบริหารน้ำ 12 ทุ่งลุ่มเจ้าพระยาได้

กรุงเทพธุรกิจ • สมเกียรติ ประจำวงษ์ เลขาธิการสำนักงานทรัพยากรน้ำแห่งชาติ (สทช.) เปิดเผยว่า ตามแผนการบริหารจัดการน้ำในฤดูฝนปี 2561 หน่วยงานที่เกี่ยวข้องต้องจัดทำแผนการบริหารจัดการน้ำ กำจัดสิ่งกีดขวางทางระบายน้ำ ซ่อมแซมอาคารควบคุมน้ำให้อยู่ในสภาพพร้อมใช้งาน เตรียมความพร้อมเครื่องจักรเครื่องมือในพื้นที่เสี่ยงน้ำท่วม รวมทั้ง แก้ไขปัญหาผลกระทบจากรับน้ำเข้าพื้นที่ลุ่มต่ำให้ทันก่อนการรับน้ำหลากในช่วงเดือน ก.ย.-ต.ค. นี้ ทั้งนี้ กลุ่มลุ่มน้ำเจ้าพระยาใหญ่ ในปีที่ผ่านมาจะประสบผลสำเร็จในแผนปรับปรุงปฏิบัติการปลูกข้าวในพื้นที่ลุ่มต่ำ 12 ทุ่ง ประมาณ 1.15 ล้านไร่ คือทุ่งเชียงราก จ.สิงห์บุรี ทุ่งฝั่งซ้ายคลองชัยนาท-ป่าสัก



สมเกียรติ ประจำวงษ์



ทวีศักดิ์ ชนเดโชพล



ทุ่งทำวุ้ง จ.ลพบุรี ทุ่งบางกุ่ม ทุ่งบางกึ่ง ทุ่งป่าโมก จ.อ่างทอง ทุ่งผักไห่ ทุ่งเจ้าเจ็ด ทุ่งพระยาบรรลือ ทุ่งโพธิ์พระยา ทุ่งบางบาล จ.พระนครศรีอยุธยา และทุ่งรังสิตใต้ ให้เร็วกว่าปกติ เพื่อหลีกเลี่ยงผลผลิตได้รับความเสียหายจากฤดูน้ำหลาก และให้เป็นพื้นที่รับน้ำหรือเป็นแก้มลิงธรรมชาติในการหน่วงน้ำได้ประมาณ 1,500 ล้านลูกบาศก์เมตร (ลบ.ม.) ในช่วงปลายฤดูฝน

แต่ยังมีปัญหาในบางพื้นที่ น้ำท่วมและระบายออกจากทุ่งไม่เป็นไปตามแผนที่วางไว้ ดังนั้น สททช. จึงได้บูรณาการหน่วยงานที่เกี่ยวข้อง เช่น กรมชลประทาน กรมทางหลวง กรมทางหลวงชนบท กรมโยธาธิการและผังเมือง ร่วมกันวางแผนเพิ่มประสิทธิภาพในการบริหารจัดการน้ำพร้อมกับแก้ไขปัญหาดังกล่าวไม่ให้เกิดขึ้นอีกครั้งในฤดูน้ำหลากปีนี้

“การเพิ่มประสิทธิภาพในการบริหารจัดการน้ำในพื้นที่ลุ่มต่ำทั้ง 12 ทุ่งดังกล่าว เช่น โครงการประตูระบายน้ำปากคลองบางบาล พร้อมสร้างบันไดปลา จ.พระนครศรีอยุธยา เพื่อใช้ในการบริหารจัดการน้ำหลากและเก็บกักน้ำไว้ใช้ในฤดูแล้ง บรรเทาอุทกภัยในพื้นที่ลุ่มเจ้าพระยาตั้งแต่ท้ายเขื่อนเจ้าพระยาจนถึงอ่าวไทย และเพิ่มศักยภาพในการใช้น้ำเพื่อเกษตรกรรมจำนวน 229,138 ไร่ ครอบคลุมพื้นที่ อ.พระนครศรีอยุธยา อ.บางบาล อ.บางไทร อ.บางปะอิน อ.ผักไห่ อ.เสนา จ.พระนครศรีอยุธยา และ อ.ป่าโมก จ.อ่างทอง เมื่อแล้วเสร็จจะมีประสิทธิภาพในการระบายน้ำได้สูงสุด 500 ลบ.ม.ต่อวินาที”

คาดว่ากรมชลประทานจะก่อสร้างแล้วเสร็จปี 2563 วงเงิน 266.7 ล้านบาท รวมทั้งแผนปรับปรุงโครงการส่งน้ำและบำรุงรักษาผักไห่ ไนบึงประมาณ 2561-2564 เช่น การก่อสร้างคันกันน้ำคลองระบายน้ำใหญ่สุพรรณและอาคารประกอบ การก่อสร้างสถานีสูบน้ำวัดคณา การก่อสร้างท่อระบายน้ำปากคลองระบายน้ำใหญ่แม่น้ำน้อย การก่อสร้างประตูระบายน้ำคลองเจ๊ก การปรับปรุงติดตั้งเครื่องสูบน้ำและตู้ควบคุมประตูระบายน้ำกุ่ม การปรับปรุงประตูระบายน้ำและสถานีสูบน้ำคลองวัดไบบัว การปรับปรุงประตูระบายน้ำและสถานีสูบน้ำคลองตาง การปรับปรุงประตูระบายน้ำปลายคลองผักไห่-เจ้าเจ็ด เป็นต้น

ส่วนในพื้นที่ลุ่มต่ำอื่นๆ จะใช้สิ่งปลูกสร้างที่มีอยู่และกำลังก่อสร้าง เช่น ในพื้นที่ จ.พระนครศรีอยุธยา วางแผนพร่องน้ำออกจากแก้มลิงทุ่งมะขามหย่อง สามารถรับน้ำได้ 1.2 ล้าน ลบ.ม. และแก้มลิงทุ่งภูเขาทองรับน้ำได้ 2.0 ล้าน ลบ.ม. เพื่อรองรับน้ำหลากที่จะไหลลงท่วมพื้นที่เกาะในตัวเมือง พร้อมใช้ประตูระบายน้ำ 3 แห่ง ในการบริหารจัดการน้ำ คือ ประตูระบายน้ำหันตรา ประตูระบายน้ำข้าวเม่า และประตูระบายน้ำกระมัง

รวมทั้งได้วางแผนบริหารจัดการน้ำเขื่อนสำคัญให้อยู่ในปริมาณที่เหมาะสมและใช้ในการหน่วงน้ำ วางแผนจัดจรรยาทางน้ำ เพื่อให้การระบายน้ำมีประสิทธิภาพ สททช.ร่วมกับจุฬาลงกรณ์มหาวิทยาลัย ศึกษาดูตามและประเมินผลการบริหารจัดการทรัพยากรน้ำ ลุ่มน้ำเจ้าพระยาใหญ่ 8 ลุ่มน้ำหลักคือ ลุ่มน้ำปิง วัง ยม น่าน เจ้าพระยา ป่าสัก สะแกกรัง และท่าจีน รวม 99.12 ล้านไร่ เพื่อใช้ประเมินผลการบริหารจัดการทรัพยากรน้ำอย่างเป็นรูปธรรมกำหนดแนวทางปรับปรุงการดำเนินงานและการเพิ่มประสิทธิภาพการบริหารจัดการทรัพยากรน้ำในพื้นที่โดยประชาชนมีส่วนร่วม คาดว่าจะแล้วเสร็จภายในปีนี้

ด้าน วิศวศกดิ์ ธนเดโชพล รองอธิบดีกรมชลประทาน กล่าวว่าในช่วงวันที่ 27-31 ก.ค.2561 กรมอุตุนิยมวิทยาได้พยากรณ์ว่าจะมีหย่อมความกดอากาศต่ำปกคลุมอ่าวตังเกี๋ย ทำให้ภาคเหนือและภาคตะวันออกเฉียงเหนือ มีฝนตกหนักบางแห่ง ประกอบกับมรสุมตะวันตกเฉียงใต้กำลังปานกลางที่พัดปกคลุมทะเลอันดามัน ประเทศไทยและอ่าวไทย จะมีกำลังแรงขึ้น ทำให้ภาคใต้ ภาคกลาง และภาคตะวันออกเฉียงเหนือมีฝนเพิ่มมากขึ้นและมีฝนตกหนักบางแห่ง ซึ่งกรมชลประทานได้เฝ้าระวังและติดตามสถานการณ์น้ำอย่างใกล้ชิด

กรมชลประทานกำชับให้เจ้าหน้าที่ที่เกี่ยวข้องดำเนินการตรวจสอบสภาพความมั่นคงของอาคารและระบบชลประทานอย่างสม่ำเสมอทั้งที่สร้างเสร็จแล้วและกำลังอยู่ระหว่างการก่อสร้างให้รองรับสถานการณ์น้ำได้อย่างเต็มศักยภาพจัดเจ้าหน้าที่เฝ้าระวังและติดตามสถานการณ์น้ำตลอดเวลา รายงานสถานการณ์น้ำไปยังหน่วยงานอื่นๆ ที่เกี่ยวข้องเพื่อทำงานร่วมกันรวมทั้งบริหารจัดการน้ำในอ่างเก็บน้ำให้อยู่ในเกณฑ์ควบคุม

ได้ และติดตั้งเครื่องจักรเครื่องมือในพื้นที่ที่เคยเกิดน้ำท่วมเป็นประจำแล้ว

สำหรับการเตรียมพร้อมเพื่อช่วยเหลือประชาชนหากเกิดสถานการณ์น้ำหลากได้ให้ทุกโครงการชลประทานเตรียมพร้อมเครื่องจักร เครื่องมือเครื่องสูบน้ำ เคลื่อนที่ เครื่องผลักดันน้ำ ไว้ประจำในพื้นที่เสี่ยงภัยน้ำท่วมซึ่งจะนำไปช่วยเหลือประชาชนได้ทันทีหากองค์การปกครองท้องถิ่นหรือประชาชนในพื้นที่ใดต้องการความช่วยเหลือเข้ามา

ส่วนด้านการบริหารจัดการน้ำได้สั่งการให้มีการระบายน้ำให้สอดคล้องกับสภาพฝนในแต่ละช่วงและสอดคล้องกับปริมาณน้ำในอ่างเก็บน้ำทั่วประเทศ โดยอ่างเก็บน้ำขนาดใหญ่และขนาดกลางปัจจุบันมีน้ำรวมกันทั้งสิ้น 50,000 ล้านลูกบาศก์เมตร (ลบ.ม.) คิดเป็น 66% ของความจุอ่างรวมกันทั้งหมด ซึ่งมากกว่าปี 2560 รวม 5,264 ล้าน ลบ.ม.

นอกจากนี้ จากการติดตามสถานการณ์น้ำใน 4 เขื่อนหลักของลุ่มแม่น้ำเจ้าพระยา คือเขื่อนภูมิพล เขื่อนสิริกิติ์ เขื่อนแควน้อยบำรุงแดน และเขื่อนป่าสักชลสิทธิ์ มีน้ำรวมกัน 13,742 ล้าน ลบ.ม. คิดเป็น 55% ของความจุอ่างโดยทั้ง 4 เขื่อนหลักรองรับน้ำได้รวมกันอีก 11,129 ล้าน ลบ.ม.

นายวิศวศกดิ์ กล่าวว่า พื้นที่ปลูกข้าวสำคัญในลุ่มเจ้าพระยา พบว่าเฉพาะพื้นที่ทุ่งบางระกำและพื้นที่ลุ่มต่ำลุ่มน้ำเจ้าพระยาตอนล่างทั้ง 12 ทุ่ง มีการเพาะปลูกเต็มพื้นที่ทั้งหมดแล้วพร้อมเก็บเกี่ยวแล้วรวมพื้นที่ 0.19 ล้านไร่ ในขณะที่การปลูกข้าวในลุ่มเจ้าพระยาทั้งหมด 6.85 ล้านไร่ มีการเพาะปลูกไปแล้ว 89% ของแผนการเพาะปลูกทั้งหมด 7.66 ล้านไร่ ซึ่งยืนยันว่ากรมชลประทานจะบริหารจัดการน้ำให้เหมาะสมกับแต่ละพื้นที่เพาะปลูก

ทันสถานการณ์

กรมชลฯ แจงย้ำเร่งงานเสร็จก่อนน้ำหลาก

นายมนัส กำเนิดมณี รองอธิบดีกรมชลประทาน เปิดเผยว่า หลังมีการเสนอข่าว สำนักงบประมาณสั่งกรมชลประทานทบทวนการใช้จ่ายงบประมาณโครงการจ้างแรงงานชลประทานสร้างรายได้แก่เกษตรกร ในโครงการไทยนิยม ยั่งยืนไม่เป็นไปตามเงื่อนไข ให้มีการจ้างแรงงานเฉพาะผู้ที่มีบัตรสวัสดิการแห่งรัฐเท่านั้น ในความจริงแล้วหลังเปิดรับสมัครพบว่าผู้ที่มีบัตรสวัสดิการฯ สมัครไม่ครบตามเป้าหมาย กรมชลประทานจำเป็นต้องเร่งซ่อมแซมบำรุงรักษาระบบชลประทานให้พร้อมใช้งานก่อนฤดูน้ำหลากปี 2561 จึงจ้างแรงงานเกษตรกร ฯลฯ เพื่อให้เสร็จใช้งานได้ตามกำหนด

ผลักดัน 60 จังหวัดหาแผนรับมือ การเปลี่ยนแปลงสภาพภูมิอากาศ

ในช่วงไม่กี่วันที่ผ่านมา นับเป็นครั้งแรกที่ประเทศไทย มี อุณหภูมิพุ่งสูงสุดเป็นประวัติการณ์ถึง 41 องศาเซลเซียส มีผู้เสียชีวิตไม่น้อยกว่า 30 คน ขณะที่ฝั่งยุโรปก็มีรายงานว่าได้เผชิญกับสภาพอากาศแปรปรวน อากาศร้อนไม่ต่ำกว่า 30 องศาเซลเซียส หรือที่แย่สุดคือช่วงต้นปีที่ผ่านมาที่มีรายงานว่า ถนนบางแห่งในนครซิดนีย์ ออสเตรเลีย ละลายจากอุณหภูมิที่สูงขึ้น หรือที่ประเทศกรีซเมื่อไม่กี่วันมานี้ก็เกิดไฟไหม้ป่า ขณะเดียวกัน ใกล้เคียง เกาหลี กรุงเอเธนส์กลับเกิดฝนตกหนัก น้ำท่วมเฉียบพลัน

พอลกลับมามองที่ประเทศไทยในช่วงครึ่งปีแรกก็จะเห็นว่า นอกจากอากาศร้อนจัดในฤดูฝนแล้ว ฝนยังทิ้งช่วงเป็นเวลานานอีกด้วย แน่ใจว่าเหตุการณ์ทางธรรมชาติเหล่านี้ ล้วนเกิดจากผลกระทบจากการเปลี่ยนแปลงสภาพภูมิอากาศ หรือภาวะโลกร้อนนั่นเอง ซึ่งแม้ว่าจะมีการรณรงค์ประเด็นดังกล่าวมาอย่างต่อเนื่อง แต่ในประเทศไทยแล้วการรณรงค์อาจจะยังไม่ได้ครอบคลุมทุกพื้นที่เท่าไรนัก สำนักงานนโยบายและแผนทรัพยากรธรรมชาติและสิ่งแวดล้อม (สผ.) ร่วมกับองค์กรความร่วมมือระหว่างประเทศของเยอรมัน (GIZ) จึงได้จัดประชุมเปิดตัวโครงการการดำเนินงานด้านนโยบายการเปลี่ยนแปลงสภาพภูมิอากาศ เพื่อผลักดันให้นโยบายด้านการเปลี่ยนแปลงสภาพภูมิอากาศ ลงไปสู่การดำเนินการในระดับพื้นที่รายจังหวัด ซึ่งในการประชุมได้มีหน่วยงานจากหลายภาคส่วนทั้งในสังกัดกระทรวงทรัพยากรธรรมชาติและสิ่งแวดล้อม กระทรวงมหาดไทย กระทรวงเกษตรฯ ฯลฯ เข้าร่วมด้วย

นายสมชัย มาเสถียร รองปลัดกระทรวงทรัพยากรธรรมชาติและสิ่งแวดล้อม กล่าวในที่ประชุมว่า สมัยก่อนทุกคนไม่ได้คำนึงถึงผลกระทบที่เกิดขึ้นจากการเปลี่ยนแปลงสภาพภูมิอากาศ แต่มาช่วงหลังนี้ ผลกระทบได้เกิดขึ้นมากมายกับโลกอย่างไม่คาดฝัน ยกตัวอย่างเช่น เหตุการณ์ที่ถ้ำหลวง ที่ทีมฟุตบอลหมูป่าเข้าไปในถ้ำแล้วเกิดน้ำท่วมฉับพลันจนออกมาไม่ได้ เขาไม่รู้ว่าน้ำจะท่วม เพราะพื้นที่นั้นไม่ได้เกิดเหตุการณ์น้ำท่วมหรือน้ำหลากบ่อยครั้ง แต่ปีนี่กลับมาเร็วและมาจำนวนมาก ขณะที่ต่างประเทศก็เผชิญกับเรื่องภัยธรรมชาติเช่นกัน อย่างญี่ปุ่น ไม่กี่วันที่ผ่านมาอากาศค่อนข้างร้อนมาก พุ่งไป 40 องศาฯ ถ้าเป็นคนไทยอาจจะอยู่ได้ แต่คนญี่ปุ่นเขาอยู่ไม่ได้ เลยเป็นเหตุให้มีคนเสียชีวิต หรือมาที่ประเทศเพื่อนบ้านอย่างลาวที่เขื่อนแตก หากไม่นับรวมเรื่องของโครงสร้างเขื่อน



ก็น่าจะมาจาก การที่ฝนตกหนักมากเกินไปจนเขื่อนรับไม่ไหว ทึกตัวอย่างมา ก็อาจจะแสดงให้เห็นว่า นับวันการเปลี่ยนแปลงทางสภาพอากาศจะยิ่งทวีความรุนแรงมากขึ้น ซึ่งเราก็ต้องเตรียมความพร้อมรับมือให้ดี

ด้าน ดร.วิวรรณ ภูริเดช เลขาธิการสำนักงานนโยบายและแผนทรัพยากรธรรมชาติและสิ่งแวดล้อม กล่าวถึงโครงการว่า สผ.ทำหน้าที่เป็นหน่วยประสานงานกลางภายใต้กรอบอนุสัญญาสหประชาชาติว่าด้วยการเปลี่ยนแปลงสภาพภูมิอากาศและเป็นหน่วยงานหลักในการดำเนินงานทั้งในด้านการลดก๊าซเรือนกระจก การปรับตัวต่อการเปลี่ยนแปลงสภาพภูมิอากาศ และการสร้างขีดความสามารถด้านการบริหารจัดการการเปลี่ยนแปลงสภาพภูมิอากาศ เพื่อให้ประเทศไทยมีการเติบโตที่ปล่อยคาร์บอนต่ำตามแนวทางการพัฒนาที่ยั่งยืนและตามวิสัยทัศน์ของแผนแม่บทรองรับการเปลี่ยนแปลงสภาพภูมิอากาศ พ.ศ.2558-2593 ดังนั้น สผ. และ GIZ จึงได้ต่อยอดการดำเนินโครงการเพื่อขับเคลื่อนนโยบายในระดับประเทศสู่การปฏิบัติในพื้นที่ครอบคลุมเพิ่มอีก 60 จังหวัด จากระยะแรกที่มี 17 จังหวัด ตลอดจนมุ่งหวังให้หน่วยงานที่เกี่ยวข้องสามารถพัฒนาศักยภาพในการบูรณาการนโยบายด้านการเปลี่ยนแปลงสภาพภูมิอากาศเข้าสู่แผนพัฒนามาระดับจังหวัด

เลขาธิการ สผ. กล่าวอีกว่า การผลักดันให้เรื่องการเปลี่ยนแปลงสภาพภูมิอากาศเข้าไปอยู่ในแผนการพัฒนาของแต่ละจังหวัด เพื่อ



สร้างการเตรียมความพร้อมรับมือจากผลกระทบที่จะเกิดขึ้นจากการเปลี่ยนแปลงสภาพภูมิอากาศ ซึ่งแผนงานต่างๆ ของแต่ละแห่งจะไม่เหมือนกัน บางแห่งสนใจเรื่องของการสาธารณสุข ก็ต้องมาดูว่าสาธารณสุขอะไรที่เกี่ยวข้องกับโลกกร้อน เช่น พวกเชื้อโรค โรคอุบัติใหม่ จะมีการเตรียมรับมืออย่างไร หรือบางแห่งทำเรื่องการจัดการเรื่องของน้ำ ของเสียต่างๆ บางแห่งอาจมีเรื่องของภาคป่าไม้ ภาคการเกษตร หรือการตั้งถิ่นฐานของมนุษย์ การเกิดภัยธรรมชาติ น้ำท่วม การวางผังเมือง พังชุมชน

“ยกตัวอย่างการทำงานที่เชียงราย แผนพัฒนาจังหวัดของเขาก็จะเป็นเรื่องของการท่องเที่ยวเมืองหนาว ที่มันเกี่ยวกับสิ่งแวดล้อมคือ ถ้าวันหนึ่งอากาศไม่หนาว จะมีนักท่องเที่ยวมาเยี่ยม ถ้าเป็นอย่างนั้น ชาวเชียงรายจะทำยังไง ก็ต้องเตรียมพร้อมหาทางรับมือ และเรื่องนี้เป็นเรื่องที่เราจะต้องมาหาทางออกร่วมกัน โดยความร่วมมือกับหลายๆ ฝ่ายในจังหวัด” ดร.วีรวัฒน์กล่าว

ด้านนางสาวชุติมา จงภักดิ์ ผู้จัดการองค์การความร่วมมือระหว่างประเทศของเยอรมัน (GIZ) ได้ให้รายละเอียดว่า โครงการมีระยะเวลาดำเนินการ 4 ปี ระหว่างปี พ.ศ.2561-2564 ประกอบด้วยแนวทางการดำเนินงานหลัก 4 ด้าน ได้แก่ 1.การพัฒนาศักยภาพหน่วยงานและบุคลากรที่เกี่ยวข้องกับการบูรณาการนโยบายด้านการเปลี่ยนแปลงสภาพภูมิอากาศเข้าสู่กระบวนการจัดทำแผนพัฒนาในพื้นที่ รวมถึงแผนจัดการคุณภาพสิ่งแวดล้อมระดับภาค ก็มีเป้าหมาย

4 กลุ่มคือ หน่วยงานส่วนกลางภายใต้กระทรวงทรัพยากรธรรมชาติและสิ่งแวดล้อม หน่วยงานส่วนกลางที่เกี่ยวข้องภายใต้กระทรวงมหาดไทย สำนักงานสิ่งแวดล้อมภาค และก็สถาบันการศึกษาและหน่วยงานที่เกี่ยวข้อง 2.การขยายผลการดำเนินการการบูรณาการนโยบายการเปลี่ยนแปลงสภาพภูมิอากาศในพื้นที่อีก 60 จังหวัดที่เหลือให้ครอบคลุมทั่วประเทศ 3.การติดตามและประเมินผลการดำเนินงาน ในพื้นที่ 17 จังหวัดและ 32 เทศบาลจากการดำเนินโครงการที่ผ่านมา และ 4.การสนับสนุนกลไกการขับเคลื่อนด้านงบประมาณที่เอื้อต่อการดำเนินโครงการด้านการเปลี่ยนแปลงสภาพภูมิอากาศ ซึ่งโครงการนี้ได้รับงบประมาณ 690 ล้านบาทในการดำเนินโครงการ ซึ่งการทำงานต้องร่วมกันในหลายๆ ภาคส่วน ทั้งกระทรวงมหาดไทย กระทรวงพลังงาน กระทรวงเกษตรฯ ฯลฯ

“จากการดำเนินงานในระยะแรกพื้นที่ 17 จังหวัดเป็นไปด้วยดี ด้วยดี สามารถพินิจนำแผนด้านสิ่งแวดล้อม หรือการเปลี่ยนแปลงสภาพภูมิอากาศให้เข้าไปอยู่ในแผนพัฒนาจังหวัดได้ จนนำมาสู่การขยายพื้นที่ออกไปให้ครบทั้ง 77 จังหวัดในประเทศ ซึ่งก็มีความมุ่งหวังว่าทั่วประเทศจะตระหนักถึงเรื่องสิ่งแวดล้อม และรับมือกับผลกระทบได้ ในขั้นต่อไปของโครงการก็จะมีการติดตามผล 17 จังหวัดที่มีแผนการแล้วว่าจะนำไปบูรณาการอย่างไร เชื่อว่าถ้าทุกจังหวัดมีแผนด้านการเปลี่ยนแปลงสภาพภูมิอากาศแล้ว อย่างน้อยก็จะเป็นส่วนช่วยให้ทุกคนตระหนักในด้านสิ่งแวดล้อม” นางสาวชุติมากล่าว

ในขณะที่นางกัญชวลี ธรรมกุล ผู้อำนวยการงานนโยบายและยุทธศาสตร์ สผ. กล่าวถึงการขับเคลื่อนนโยบายด้านการเปลี่ยนแปลงสภาพภูมิอากาศไปสู่การดำเนินการในพื้นที่ว่า สผ.ได้ร่างแผนแม่บท 2558-2593 โดยมีกรอบการดำเนินงานคือ 1.การปรับตัวต่อการเปลี่ยนแปลงสภาพภูมิอากาศ ไม่ว่าจะเป็นด้านการจัดการน้ำ อุทกภัย และภัยแล้ง ควรจะสร้างความพร้อมในการรับมือและลดความเสี่ยงหายจากอุทกภัยหรือภัยแล้ง แล้วก็มุ่งเน้นการจัดการความเสี่ยงในภาคเกษตรด้วย สิ่งสำคัญคือควรเฝ้าระวังโรคที่อาจจะเกิดขึ้นจากการเปลี่ยนแปลงภูมิอากาศ

2.ด้านการลดก๊าซเรือนกระจกและส่งเสริมการเติบโตที่ปล่อยคาร์บอนต่ำ ควรเน้นการลดสัดส่วนการใช้เชื้อเพลิง แล้วก็สัดส่วนการใช้พลังงานหมุนเวียนในการผลิตไฟฟ้า แล้วพัฒนาพลังงาน

หมุนเวียนที่จะสนับสนุนการเติบโตที่ปล่อยคาร์บอนต่ำ รวมถึงการเพิ่มประสิทธิภาพการใช้พลังงานภายในอาคารและอนุรักษ์พลังงาน โดย การลดใช้พลังงานภายในอาคาร และมุ่งเน้นการจัดการด้านเกษตรที่ ปล่อยก๊าซเรือนกระจกต่ำ ให้เกิดผลประโยชน์ร่วม เพิ่มรายได้ให้แก่ เกษตรกร การสร้างศักยภาพความพร้อมของเกษตรกร เพื่อรองรับ เทคโนโลยีและการจัดการด้านการลดก๊าซเรือนกระจก

นอกจากนี้ ก็ต้องช่วยกันเพิ่มพื้นที่สีเขียวให้เป็นแหล่งดูดซับ มลพิษ และแหล่งกักเก็บคาร์บอน และ 3.การสร้างขีดความสามารถ ด้านการบริหารจัดการการเปลี่ยนแปลงสภาพภูมิอากาศ ควรมุ่งเน้น การพัฒนาข้อมูล ศึกษางานวิจัย และเทคโนโลยี การพัฒนาโลก สนับสนุนการดำเนินงานไม่ว่าจะกลไกสนับสนุนการปรับตัว สนับสนุน การเติบโตแบบคาร์บอนต่ำ และภาคีที่จะช่วยกันขับเคลื่อน แล้วก็ มุ่งเน้นการพัฒนาคน สร้างองค์ความรู้ที่เข้มแข็ง และสร้างให้คนมี จิตสำนึกร่วมต่อปัญหาการเปลี่ยนแปลงสภาพภูมิอากาศ

อย่างไรก็ตาม นางกตัญญูสักกล่าวอีกว่า กลไกในการขับเคลื่อน และการแปลงแผนแม่บทไปสู่การปฏิบัติ จะเสนอให้การเปลี่ยนแปลง สภาพภูมิอากาศเป็นวาระแห่งชาติ จะพัฒนาเครื่องมือและกลไกที่ เป็นรูปธรรมมากขึ้น สร้างความเข้าใจเพื่อให้ภาคีตระหนักถึงความ สำคัญของแผนและพร้อมผลักดันแผนไปสู่การปฏิบัติ สร้างความ เข้าใจแก่หน่วยงานที่เป็นแหล่งงบประมาณ และสร้างระบบการกำกับ ระบบการติดตามและประเมินผลที่มีประสิทธิภาพ.

อีสานฝนถล่มน้ำโขงเอ่อท่วม

เมื่อวันที่ 28 กรกฎาคม ผู้สื่อข่าวรายงานว่า จากกรณีเกิดฝนตกหนักในหลายพื้นที่บริเวณ ตะเข็บชายแดนไทย-พม่า ติดต่อกันนานกว่า สัปดาห์ ส่งผลทำให้แม่น้ำสายกั้นประเทศ ระหว่าง อ.แม่สาย จ.เชียงราย กับจังหวัดท่าซี้เหล็ก ประเทศพม่า ได้เพิ่มปริมาณที่สูงขึ้นกว่า 4.1 เมตร เกือบถึงจุดวิกฤตที่ 4.9 เมตร มีผล ทำให้น้ำได้เอ่อเข้าท่วมพื้นที่ริมตลิ่ง โดยเฉพาะ ถนนทางลอดใต้สะพานมิตรภาพ และร้านค้า ในที่ลุ่มของตลาดสายลมจอย ต.เวียงพางคำ อ.แม่สาย รวมไปถึงร้านค้าปลอดภาษี ซึ่งอยู่ เชิงสะพานแม่น้ำสายในฝั่งจังหวัดท่าซี้เหล็ก ส่วนสถานการณ์น้ำท่วมอำเภอแม่สอด และ 5 อำเภอชายแดนตากน้ำเริ่มลดลง รถยนต์ สามารถผ่านไปมาได้ตามปกติ

ผู้สื่อข่าวรายงานว่า ที่ จ.นครพนม

สถานการณ์น้ำยังน่าเป็นห่วงหลังฝนตกหนัก ต่อเนื่องตลอดช่วง 2 วันที่ผ่านมา ส่งผลให้ แม่น้ำโขงเพิ่มสูงขึ้นอยู่ที่ระดับประมาณ 11 เมตร ห่างจากจุดวิกฤตประมาณ 2 เมตร คือ ที่ประมาณ 13 เมตร ส่งผลกระทบตามมา คือ ลำน้ำสาขาสายหลักเริ่มไหลระบายลงน้ำ โขงช้า โดยเฉพาะแม่น้ำสาขาสายสำคัญ คือ ลำน้ำสงคราม และลำน้ำก่ำ มีปริมาณน้ำสูง อย่างรวดเร็ว เสี่ยงต่อการเกิดปัญหาน้ำเอ่อ ท่วมบ้านเรือน ชุมชนใกล้เคียง รวมถึงพื้นที่ การเกษตร หากยังมีฝนตกลงมาต่อเนื่อง คาดว่าจะเริ่มส่งผลกระทบต่อพื้นที่ ส่วนที่ จ.อุบลราชธานีฝนที่ตกลงมาต่อเนื่องในพื้นที่ อ.เขมราฐ ทำให้ระดับน้ำโขงเพิ่มปริมาณสูงขึ้น เอ่อท่วมบ้านประชาชนและพื้นที่ทางการเกษตร แล้วบางส่วน

ชาวดีของทะเลไทย

Green Project

✓ สนทนากับ คุณนันท

ท่ามกลางข่าวร้ายด้านสิ่งแวดล้อมที่ยังปรากฏเป็นข่าวอย่างต่อเนื่อง ทะเลไทยกลับมีชาวดีและแนวโน้มน่าหวังให้เห็นอยู่เนืองๆ

ดร.ธรณ์ ธำรงนาวาสวัสดิ์ อาจารย์ประจำคณะประมง มหาวิทยาลัยเกษตรศาสตร์ เล่าว่า ชาวดีของทะเล ก็คือ การปฏิรูปทะเลไทยในช่วง 4-5 ปีที่ผ่านมา ได้เน้นภารกิจที่เชื่อมโยงกับกิจกรรมอื่นๆ สำคัญหลายด้าน ด้านการท่องเที่ยว มีการประกาศปิดเกาะ หรือแหล่งท่องเที่ยวบางแห่ง เพื่อฟื้นฟูงานนโยบายที่สร้างความสมดุลระหว่างรายได้จากการท่องเที่ยวกับการรักษาทรัพยากรธรรมชาติทางทะเล

“ที่ผ่านมาผลักดันทำโครงการฟื้นฟูอย่างปรับเปลี่ยนการจัดการร่วมกับอุทยานแห่งชาติ จัดระเบียบ และปิดเพื่อฟื้นฟูหลายแห่ง จัดระเบียบหาดนพรัตน์ธาราหมู่เกาะพีพี ปิดเกาะยูง ให้เป็นเขตหวงห้าม อนุญาตให้นำเรือเข้ากิจกรรมท่องเที่ยวทุกรูปแบบ ยกเว้นการศึกษาวิจัยที่ต้องได้รับอนุญาต ปิดเกาะตาชัย อุทยานแห่งชาติหมู่เกาะสิมิลัน จ.พังงา การจัดระเบียบเรือในจุดที่กระทบธรรมชาติและทัศนียภาพการท่องเที่ยว เดิมปะการังที่เกาะยูงเหลือเพียง 5% แต่เมื่อปิดเกาะปะการังก็เติบโตกลับมา 80% ภายใน 2 ปี ประกาศปิดอ่าวมาหยา เป็นเวลา 4 เดือน เพื่อทำการสร้างท่าเทียบเรือที่อ่าวโล๊ะซามะ เพื่อปิดการนำเรือเข้าทางหน้าอ่าวมาหยาอย่างถาวร และเปลี่ยนมาเข้าอ่าวมาหยาจากทางอ่าวโล๊ะซามะเท่านั้น บางแห่งได้ใช้มาตรการจำกัดจำนวนนักท่องเที่ยว กรมอุทยานแห่งชาติฯ ยังพัฒนาระบบท่องเที่ยวใหม่ โดยใช้การจองตั๋วล่วงหน้าทางช่องทางออนไลน์เพื่อเป็นการนับจำนวนนักท่องเที่ยวและจำกัดจำนวนไม่ให้เกิน 2,000 คนต่อวัน” อาจารย์ประจำคณะประมง มหาวิทยาลัยเกษตรศาสตร์ กล่าว

นอกจากนี้ ดร.ธรณ์ ยังระบุว่า ที่ผ่านมา ยังได้มีการผลักดันการอนุรักษ์สัตว์ทะเลที่เสี่ยงสูญพันธุ์ โดยบรรจุเข้าอยู่ในบัญชีสัตว์ป่าคุ้มครอง โดยกระทรวงทรัพยากรธรรมชาติและสิ่งแวดล้อม ได้ออกประกาศกฎกระทรวงกำหนดให้สัตว์ป่าบางชนิดเป็นสัตว์ป่าคุ้มครอง (ฉบับที่ 4) พ.ศ. 2561 โดยอาศัยอำนาจตามความในมาตรา 5 วรรคหนึ่ง และมาตรา 6 วรรคหนึ่ง แห่งพระราชบัญญัติสงวนและคุ้มครองสัตว์ป่า พ.ศ. 2535 ตามความเห็นชอบของคณะกรรมการสงวนและคุ้มครองสัตว์ป่าแห่งชาติออกกฎกระทรวง โดยล่าสุดได้เพิ่มสัตว์ป่าคุ้มครองลำดับที่ 15-26 ของสัตว์ป่าจำพวกปลา ในบัญชีสัตว์ป่าคุ้มครองท้ายกฎกระทรวงกำหนดให้สัตว์ป่าบางชนิดเป็นสัตว์ป่าคุ้มครอง พ.ศ. 2546 แบ่งเป็น กลุ่มปลากระเบน

ราหูน้ำเค็ม 6 ชนิด คือ ปลากระเบนปีศาจครีบโค้ง ปลากระเบนปีศาจครีบสั้น ปลากระเบนปีศาจแคระ ปลากระเบนปีศาจหางหนาม ปลากระเบนแมนต้าแนวปะการัง ปลากระเบนแมนต้ายักษ์ กลุ่มปลาฉลาม 4 ชนิด คือ ปลาฉลามเขียว ปลาฉลามปากแหลม ปลาฉลามฟันเล็ก ปลาฉลามยักษ์ ปลาโรนิน 1 ชนิด คือ ปลากระเบนท้องน้ำ และปลากระเบนราหูน้ำจืด 1 ชนิด คือ ปลากระเบนราหูน้ำจืด หรือปลากระเบนเจ้าพระยา จะมีผลบังคับใช้เมื่อพ้นกำหนด 60 วัน นับตั้งแต่ประกาศลงในราชกิจจานุเบกษา

“สัตว์ทะเลหายากนั้นมีความสำคัญต่อประเทศไทยและโลก จากนี้หลายชนิดจะถูกห้ามล่า ห้ามค้า ห้ามนำเข้า-ส่งออก ห้ามเพาะพันธุ์ ห้ามครอบครอง เว้นแต่จะได้รับอนุญาต หากฝ่าฝืนอาจจะมีความผิดทั้งจำทั้งปรับ

จนถึงตอนนี้เรามีระบบที่สามารถติดตามเรือประมงขนาดกลางและขนาดใหญ่ได้ทั้งหมด ใครทำผิดที่ไหน กลับมาถึงฝั่งก็มีอธิบดีกรมประมงรอถึงท่าเรือแน่นอน ตอนนี้เรามีศักยภาพในการตรวจสอบการทำผิดได้ครอบคลุมพื้นที่ จับกุมเรือผิดกฎหมายได้มากขึ้น ส่งผลให้ใครต่อใครก็บอกว่า ปลาในทะเลไทยนั้นมีมากขึ้น รวมถึงพื้นที่ป่าชายเลนที่ถูกบุกรุกผิดกฎหมายก็ถูกทวงคืนมาเป็นจำนวนมาก” ดร.ธรณ์ กล่าว

มีรายงานว่า ที่ผ่านมากรมทรัพยากรทางทะเลและชายฝั่ง ได้ทวงคืนผืนป่าชายเลน โดยสถิติ ตั้งแต่ปี 2557-ปัจจุบัน พบว่ามีการบุกรุกพื้นที่ป่าชายเลนทั้งหมด 379 คดี เนื้อที่ 44,338.11 ไร่ และได้ดำเนินการรื้อถอนแล้วรวม 257 แปลง เนื้อที่ทั้งหมด 13,744.59 ไร่ สาเหตุของการบุกรุกทำลายทรัพยากรป่าชายเลนดังกล่าว เป็นไปเพื่อกิจกรรมต่างๆ เช่น พื้นที่เพาะเลี้ยงสัตว์น้ำ การเกษตรกรรม การขยายตัวของเมืองและอุตสาหกรรม มีรายงานด้วยว่า เฉพาะ จ.ตราด มีการบุกรุกพื้นที่ป่าชายเลน จำนวน 82 คดี รวมเนื้อที่ 3,031.17 ไร่ ซึ่งสามารถดำเนินการรื้อถอนได้ตามเป้าหมาย จำนวน 19 แปลง เนื้อที่รวม 923.30 ไร่

“อีกเรื่องที่ต้องดูแลก็คือ เรื่องของขยะทะเล ซึ่งไม่มีการพูดถึงมาก่อนเลยเมื่อ 3-4 ปีก่อน ตอนนี้มีแผนงานมาตรการในการดูแลเรื่องนี้อย่างจริงจัง เช่นเดียวกับที่ทั่วโลกได้เห็นความสำคัญของพลาสติกที่เป็นสาเหตุทำให้สัตว์ทะเลหายาก สูญพันธุ์ และส่งผลกระทบต่อปัญหาด้านการท่องเที่ยว รวมไปถึงปัญหาไมโครพลาสติกที่มีภาวะเสี่ยงของการสะสมจำนวนมาก ดังที่ปรากฏจากข่าวปลาวาฬกินพลาสติกตาย ใน จ.สงขลา กระทบต่อภาพลักษณ์ และการท่องเที่ยวไม่น้อย จึงมีการออกกฎหมายดูแลเรื่องนี้แล้วหลายเรื่อง เช่น ห้ามสูบบุหรี่ริมหาด นำถุงพลาสติกหิ้วเข้าอุทยาน แต่ต้องยอมรื้อว่าทะเลไทยถูกใช้ประโยชน์ไปมาก จึงยังมีอีกหลายด้านที่จะต้องดูแลให้ดีขึ้นไปอย่างต่อเนื่อง ซึ่งกำลังเห็นความเปลี่ยนแปลงที่มีแนวโน้มดีขึ้นตามลำดับ” ดร.ธรณ์ กล่าวทิ้งท้าย ■

หมอนยาง-ไม้กฤษณา รุ่ง 3วิสาหกิจชุมชนรุกส่งออก

กลุ่มสหกรณ์-วิสาหกิจชุมชนยุคใหม่ลุยตลาดโลก หมอนยางพาราแบรนด์เฮอร์วีน จากเมืองตราด-จันทบุรีรุกส่งออก 70% เล็งบาหลีเรนตลาดเป้าหมายใหม่เชื่อมตะวันออกกลาง ขณะผลิตภัณฑ์ไม้กฤษณาเมืองระยองส่งออกแล้วกว่า 20 ประเทศ

นางสิริลักษณ์ สิทธิมงคล ผู้จัดการฝ่ายขายและการตลาด กลุ่มสหกรณ์กองทุนสวนยางบ้านสะท้อน จำกัด จ.จันทบุรี และกลุ่มสหกรณ์ยางพาราเนินดินแดงตราดจ.ตราด ผู้ผลิตหมอนและที่นอนจากยางพารา ภายใต้แบรนด์ เฮอร์วีน เผยกับ “ฐานเศรษฐกิจ” ทั้ง 2 สหกรณ์เป็นการรวมกลุ่มกันของเกษตรกรสวนยางพาราในพื้นที่ 2 จังหวัด มีสมาชิกกว่า 200 คน ทำตลาดส่งออกสัดส่วน 70% ส่งออกไปจีน และอาเซียน ล่าสุดมีแผนจะไปบุกตลาดบาหลีเรน ที่สามารถเป็นประตูเชื่อมสู่ตลาดตะวันออกกลางได้ ซึ่งคงต้องอาศัยภาค

รัฐให้การสนับสนุน โดยรูปแบบที่ส่งออกมีทั้งแบบรับจ้างผลิตภายใต้แบรนด์ลูกค้า(OEM) และภายใต้แบรนด์เฮอร์วีน ส่วนอีก 30% เป็นการจำหน่ายภายในประเทศ ทั้งนี้กลุ่มตั้งเป้ารายได้ขยายตัว 10-15% ทุกปี

“ผู้ประกอบการเอสเอ็มอีอยากให้ภาครัฐสนับสนุนเรื่องการ

สินค้าแปรรูป
จากไม้กฤษณา
เช่น สบู่ เซรามิ บำรุงผม
เครื่องสำอาง
อนาคตยังขยายตัว
ได้อีกมาก

ส่งเสริมและหาตลาด เพราะเวลาที่กลุ่มสหกรณ์หรือผู้ประกอบการเอสเอ็มอีไปทำตลาดต่างประเทศ ลูกค้าอาจจะไม่มีความมั่นใจในคุณภาพสินค้า อยากให้ภาครัฐโดยเฉพาะกระทรวงพาณิชย์สนับสนุนในการสร้างความมั่นใจให้กับลูกค้า”

ขณะที่ตัวแทนผลิตภัณฑ์จากวิสาหกิจชุมชนกลุ่มเกษตรกรผลิตไม้กฤษณา จังหวัดระยองกล่าวว่า ตลาดบาหลีเรนเป็นหนึ่งในตลาดที่น่าสนใจ ปัจจุบันทางกลุ่มผลิตและจำหน่ายผลิตภัณฑ์เกี่ยวกับไม้กฤษณาแบบครบวงจร ตั้งแต่พันธุ์กล้าไม้กฤษณาแก่ไม้กฤษณา น้ำมันหอมระเหย รวมไปถึงสินค้าแปรรูปจากไม้กฤษณา เช่น สบู่ เซรามิ บำรุงผม เครื่องสำอาง โดยส่งออกไปกว่า 20 ประเทศ เช่น จีน ญี่ปุ่น ตะวันออกกลาง อนาคตยังขยายตัวได้อีกมาก

ด้านนายสนธิรัตน์ สนธิจิรวงศ์ รัฐมนตรีว่าการกระทรวงพาณิชย์ กล่าวว่าไทยจะใช้บาหลีเรนเป็นศูนย์กลางในการส่งออกสินค้าไปยังภูมิภาคตะวันออกกลาง เพื่อไปยังประเทศที่ไทยยังไม่สามารถเจาะตลาดได้ เช่น ซาอุดีอาระเบีย และอีกหลายตลาด ซึ่งเป็นกลุ่มตลาดที่มีกำลังซื้อสูง ซึ่งหลังจากนี้กระทรวงพาณิชย์จะทบทวนตัวเลขส่งออกไปยังตะวันออกกลางอีกครั้งว่าเป็นอย่างไ โดยปีนี้กระทรวงพาณิชย์ตั้งเป้าส่งออกไปตลาดตะวันออกกลาง ขยายตัว 5% ■

ผู้ค้าแย่งซื้อลำไยราคาพุ่ง100%

เกษตรกรเร่งราคา ลำไยพุ่ง 23-24 บาทต่อกก. แต่ผลผลิตเสียหายกว่า 20% ร้องรัฐเยียวยา ขณะโรงงานได้หวัน-เนสกาแฟ-ลิ้งไทย จีนผวาของไม่พอ ส่งลูกค้า แย่งซื้อตุณ กรมส่งเสริมการเกษตรชี้ราคาเฉลี่ยลำไย 8 จังหวัดปีนี้พุ่ง 100% ระบาดฉับชิดแจงข่าวดี อินโดฯ ปลูกลือกนำเข้า

นายบัญชาการ พล-ชมชื่น ประธานเครือข่ายแผนแม่บทลำไยไทย เปิดเผยกับ “ฐานเศรษฐกิจ” ว่าในช่วงนี้ฝนตกหนักเกือบทุกวันในพื้นที่ปลูกแห่งใหญ่คือ เชียงใหม่และลำพูน ทำให้ผลผลิตลำไยของเกษตรกรเสียหายจึงขอให้ภาครัฐลง มาช่วยดูแลเยียวยา บวกกับ



▲ สำราญ สารบสนัน

ปัญหาแรงงานขาดแคลน ทำให้ชาวสวนเสียโอกาสในขณะที่ลำไยมีความต้องการสูงมาก โดยราคา ณ วันที่ 26 กรกฎาคม 2561 ราคาลำไย เกรด AA อยู่ที่ราคา 23-24 บาทต่อกิโลกรัม (กก.)

เกรด A 14 บาทต่อกก. เกรด B 5 บาทต่อกก. และเกรด C 1 บาทต่อกก.

ทั้งนี้มีปัจจัยบวก ได้แก่ 1. โรงงานลำไยอบแห้งของนักธุรกิจได้หวันในไทย (มี 3 โรงงาน) ได้ขยายกำลังการผลิตทำให้มีความต้องการวัตถุดิบเพิ่มจากตลาดส่งออกดี 2. เครือเนสกาแฟ มาทำเอ็มโออยู่กับชาวสวนซื้อตรง 1.2 หมื่นตันเพื่อผลิตน้ำลำไยขาย ขณะที่พ่อค้า ลังทั้งจีนและไทย ต่างแย่งซื้อตุณเพราะกลัวผลผลิตไม่เพียงพอจึงทำให้ความต้องการมากขึ้นส่งผลดีต่อราคา ลำไยที่ปรับตัวสูงขึ้น

ส่วนการปล่อยสินเชื่อบริษัทธนาคารเพื่อการเกษตรและสหกรณ์การเกษตร (ธ.ก.ส.) ให้กับโรงงานลำไยอบแห้ง ตั้ง

คำถามว่าถ้าราคาสูง โรงงานจะรับซื้อในราคาสูงหรือไม่ เพราะช่วงนี้ราคาสูงอาจจะไม่ซื้อ แต่ถ้าธนาคารให้อัตราดอกเบี้ยต่ำ ก็เกรงจะมารวมหัวกดราคาซื้อจากเกษตรกร ดังนั้นภาครัฐควรกำหนดราคาขั้นต่ำในการรับซื้อให้กับผู้ประกอบการที่เข้าโครงการ และให้กระทรวงพาณิชย์ ช่วยหาตลาดเสริมให้เพื่อช่วยผู้ค้าลดความเสี่ยงขาดทุนจะช่วยกันทั้งระบบไม่เอาเปรียบฝ่ายใดฝ่ายหนึ่ง จะเป็นการดี

นายบัญชาการ กล่าวอีกว่า ช่วงชั้นของราคาเกรดลำไยจะต้องห่างแค่ 5 บาทต่อกก. ไม่ใช่ห่าง 6-7 บาท/กก. เพราะเกษตรกรจะเสียเปรียบจากผู้ค้าที่อยู่แล้วว่าเกรด AA มีน้อย แต่ที่มีมากคือ เกรด A และ เกรด B สาเหตุ

มาจากเกษตรกรไม่มีแรงงานตัดต่อผล ช่วงลำไยจะเริ่มแก่ฝนตกหนักน้ำท่วมจังหวัดเดิมอีก ความจริงเกษตรกรอยากได้ราคาต้นทุนไม่ต่ำกว่าต้นทุน คือ เกรด AA ราคา 21 บาท เกรด A ราคา 16 บาท และเกรด B ราคา 6 บาท

ด้านนายสำราญ สารบรรณ รองอธิบดีกรมส่งเสริมการเกษตร กล่าวว่า ราคาลำไยปีนี้ดีมาก หากเทียบกับปีที่แล้วในเวลาเดียวกันแต่ละเกรด โดยเมื่อนำราคาใน 8 จังหวัดมาเฉลี่ยอยู่ที่ 16 บาทต่อกก. จากปีที่แล้วเฉลี่ย 8 บาทต่อกก. หรือสูงขึ้น 100% มองผลผลิตอาจจะไม่เพียงพอกับความต้องการที่เพิ่มขึ้นอนาคตขาดแน่ไม่เพียงพอและยังมีข่าวดีจากกระทรวงพาณิชย์อีกว่าอินโดนีเซียจะให้ไทยส่งออกลำไยไปได้แล้ว แต่ก็ยังไม่แน่ใจว่าจะพอส่งออกหรือไม่ ■

“เกษตรกรรายย่อย” ตอบรับตั้งกระทู้ 1.6 ล้านคนตอบเท่าเข้าคอร์สพัฒนาอาชีพ



นายสมชาย ชาญณรงค์กุล อธิบดีกรมส่งเสริม

การเกษตร เปิดเผยว่า ตามที่กรมส่งเสริมการเกษตร ได้รับมอบหมายให้ดำเนินงานโครงการเสริมสร้างรายได้ให้แก่เกษตรกรรายย่อย ภายใต้ยุทธศาสตร์ปฏิรูปโครงสร้างการผลิตภาคเกษตรของรัฐบาล เพื่อให้เกษตรกรเข้าถึงแหล่งความรู้และนวัตกรรม มีการรวมกลุ่มพัฒนาอาชีพ และสร้างรายได้ที่มั่นคง ซึ่งประกอบด้วย 2 กิจกรรม คือ 1. การฝึกอบรมหลักสูตรการพัฒนาการเกษตร ที่มุ่งเสริมทักษะอาชีพ การใช้เทคโนโลยีเพิ่มประสิทธิภาพการผลิต พัฒนาการรวมกลุ่ม และการประกอบธุรกิจเกษตรขนาดเล็ก เป้าหมายเกษตรกร 1,820,200 ราย จาก 9,101 ชุมชนทั่วประเทศ หรือเฉลี่ยชุมชนละ 200 ราย และ 2. กิจกรรมการพัฒนากลุ่มเกษตรกร โดยให้มีการรวมกลุ่มในชุมชน สมาชิกไม่ต่ำกว่า 25 คน และต้องมีเกษตรกรที่ผ่านการฝึกอบรมหลักสูตรการพัฒนาการเกษตรอยู่ในกลุ่มอย่างน้อย 10 คน เพื่อพัฒนาโครงการเสนอผ่านคณะกรรมการระดับต่างๆ โดยรัฐจะให้การสนับสนุนชุมชนละไม่เกิน 300,000 บาท เป้าหมาย 9,101 ชุมชน

ทั้งนี้นับตั้งแต่เริ่มขับเคลื่อนโครงการเมื่อเดือนมีนาคม ผลการดำเนินงานมีความก้าวหน้าอย่างต่อเนื่อง โดยขณะนี้ กรมส่งเสริมการเกษตร สามารถดำเนินกิจกรรมที่ 1 คือ การฝึกอบรมให้กับเกษตรกรรายย่อยทั่วประเทศจนแล้วเสร็จตั้งแต่วันที่ 20 กรกฎาคมที่ผ่านมาตามกรอบระยะเวลาที่วางไว้ โดยมีเกษตรกรเข้าร่วมอบรมทั้งสิ้น 1,633,090 คน จาก 9,101 ชุมชน หรือคิดเป็นร้อยละ 89.72 ของเป้าหมายที่คาดการณ์ไว้ 1,820,200 ราย แยกเป็นราย

พื้นที่ตามเขตสำนักงานส่งเสริมและพัฒนาการเกษตร (สสก.) 1-9 ได้ดังนี้

พื้นที่ สสก. 1 จังหวัดชัยนาท มีเกษตรกร 950 ชุมชนจาก 9 จังหวัด เข้ารับการอบรม 98,130 ราย พื้นที่ สสก.2 จังหวัดราชบุรี มีเกษตรกร 792 ชุมชน จาก 8 จังหวัด เข้ารับการอบรม 118,282 ราย พื้นที่ สสก. 3 จังหวัดระยอง มีเกษตรกร 713 ชุมชน จาก 9 จังหวัด เข้ารับการอบรม 121,068 ราย พื้นที่ สสก. 4 จังหวัดขอนแก่น มีเกษตรกร 1,693 ชุมชน จาก 12 จังหวัด เข้ารับการอบรม 338,065 ราย พื้นที่ สสก. 5 จังหวัดสงขลา มีเกษตรกร 706 ชุมชน จาก 7 จังหวัด เข้ารับการอบรม 139,246 ราย พื้นที่ สสก. 6 จังหวัดเชียงใหม่ มีเกษตรกร 961 ชุมชน จาก 8 จังหวัด เข้ารับการอบรม 177,250 ราย พื้นที่ สสก. 7 จังหวัดนครราชสีมา มีเกษตรกร 1,650 ชุมชน จาก 8 จังหวัด เข้ารับการอบรม 328,911 ราย พื้นที่ สสก. 8 จังหวัดสุราษฎร์ธานี มีเกษตรกร 647 ชุมชน จาก 7 จังหวัด เข้ารับการอบรม 119,969 ราย และพื้นที่ สสก. 9 จังหวัด พิษณุโลก มีเกษตรกร 989 ชุมชน จาก 9 จังหวัด เข้ารับการอบรม 192,169 ราย

“หลังจากนี้ กรมส่งเสริมการเกษตร จะเร่งเดินหน้ากระบวนการตามกิจกรรมที่ 2 โดยจัดเวทีชุมชนเพื่อให้แต่ละกลุ่มพัฒนาโครงการเสนอของบประมาณให้คณะกรรมการชุมชนพิจารณาตามขั้นตอน ขณะเดียวกันก็ได้กำชับไปยังเจ้าหน้าที่ที่เกี่ยวข้องทุกระดับให้ติดตามการดำเนินงานทุกขั้นตอนอย่างใกล้ชิด โปร่งใส เพื่อให้เกิดผลลัพธ์ตรงตามวัตถุประสงค์ของโครงการ คือ ชุมชนที่เข้าร่วมโครงการมีความเข้มแข็ง เกิดการเรียนรู้ และมีส่วนร่วมในการพัฒนาการเกษตร มีรายได้เพิ่มขึ้น มีอาชีพที่มั่นคงและยั่งยืน” อธิบดีกรมส่งเสริมการเกษตร กล่าว

ฝนมา... หมอกหนา... นาเขียว... เที่ยว 'เลย'

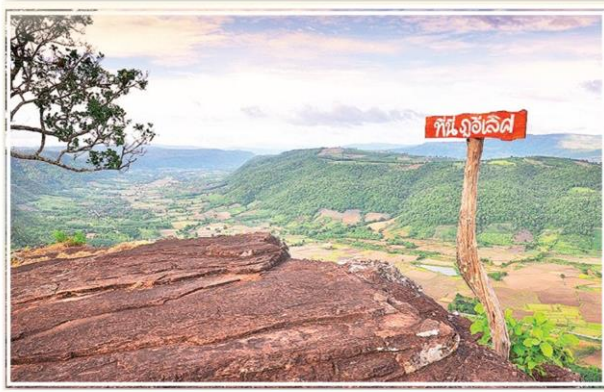


ถ้า

พูดถึงฤดูฝน หลาย ๆ คนอาจจะนึกไม่ออกว่า จะมีที่ไหนเที่ยวกันดีไหนบ้าง และถ้าจะมาเที่ยวที่จังหวัดเลย ควรจะไปเที่ยวที่ไหนดี เพราะส่วนใหญ่มักนึกถึงการมาเที่ยวเฉพาะช่วงหน้าหนาว แต่ในความเป็นจริงแล้วฤดูฝนที่จังหวัดเลยนั้น เป็นอีกฤดูกาลที่มีสถานที่ท่องเที่ยวสวยงาม ชวนมาหลงไหล และน่าประทับใจอีกจังหวัดหนึ่งของเมืองไทย และเราชวนคุณไปเที่ยวหน้าฝนอันแสนชุ่มฉ่ำใจในเมือง “เลย” กัน

“เขียงคาน” เมืองโบราณริมโขง

ถ้าคิดว่า เขียงคานหน้าหนาวบรรยากาศสวยที่สุดแล้ว บางทีอาจคิดผิด เราอยากให้คุณเปลี่ยนมุมมองมาเที่ยวในช่วงหน้าฝนดูบ้าง แล้วคุณจะพบกับความสวยที่แสนสดชื่น บรรยากาศที่ฝนตกพรำ ๆ หมอกหนาลอยละล่องปกคลุมไปทั่วเมือง ทั้งที่เป็นแนวเขาที่อยู่ฝั่งประเทศลาว และ “ภูทอก” จุดชมวิวทะเลหมอกขึ้นชื่อ ยิ่งหลังฝนตกใหม่ ๆ เราจะได้หอมกลิ่นดินกลิ่นท้องไร่ท้องนา เหลียวมองไปทางไหนก็มีแต่สีเขียวขจี เขียงคานหน้าฝนจะดูเงียบสงบนักท่องเที่ยวจะไม่มากเหมือนฤดูหนาว ไม่ต้องแย่งกันกินกันเที่ยว เหมาะมาก ๆ กับคนที่มองหาที่เที่ยวที่สงบเงียบ แต่ไม่ใช่ที่ซึ่งลึกลับสำหรับมาพักผ่อนคลายเครียด และเติมพลังใจกับตัวเอง



“มานาแห้ว...ไม่มีแห้ว”

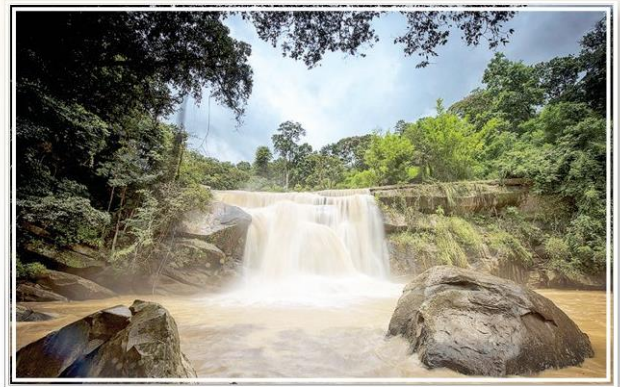
นาแห้วเป็นอำเภอเล็ก ๆ กลางหุบเขา ติดชายแดนไทย-ลาว ชาวบ้านส่วนใหญ่ยังคงชีวิตแบบเดิม ๆ ใช้ชีวิตแบบสโลว์ไลฟ์ แบบเดิม ๆ ช้า ๆ อีกร่างกายของชนบทเล็ก ๆ ห่างไกลความเจริญและเทคโนโลยีสมัยใหม่ ไม่มีห้างร้านซูเปอร์มาร์เกต ไม่มีเซเว่นอีเลฟเว่น หรือร้านเหล้า ผับบาร์ ที่ก่อให้เกิดเสียงดังอีกทีก็ครึกโครมรบกวนใจเวลาพักผ่อน แต่จะทดแทนด้วยความเรียบง่ายไม่การใช้ชีวิตร่วมกับธรรมชาติอันบริสุทธิ์ สิ่งที่สร้างความประทับใจในการไปเยือนนาแห้วในฤดูฝน คือ ทิวทัศน์ภาพสองข้างทางที่เต็มไปด้วยท้องทุ่งนาสีเขียวขจีกับสีเขียวของป่า บรรยากาศช่วงเช้าตรู่ที่ยังเห็นผู้เฒ่าผู้แก่เดินหิ้วปืนโตและตะกร้าใส่อาหารเดินไปตามถนนตีตรึมท่องนาเพื่อไปทำบุญตักบาตรที่วัด มีนักเรียนปั่นจักรยานไปโรงเรียน ชาวบ้านนั่งรถอีแต๊กไปไร่ไปนา

อำเภอนาแห้วนั้นมีสถานที่ที่น่าสนใจหลากหลายมาก ไม่ว่าจะเป็นโบราณสถาน อาทิ วัดโพธิ์ชัย บ้านนาพิง วัดศรีโพธิ์ชัย และ พระธาตุดินแทน บ้านแสงกา แหล่งท่องเที่ยวทางธรรมชาติ เช่น อุทยานแห่งชาติภูสวนทราย น้ำตกตาดเหืองหรือน้ำตกมิตรภาพไทย-ลาว จุดชมวิวกู่หว่อมน้ำตกธารสวรรค์ จุดชมวิวะทะเลหมอก และ พระอาทิตย์ตกที่ผาหวนกผาหนอง จุดชมวิวะทะเลหมอกและพระอาทิตย์ขึ้นที่ “ภูค้อ” นอกจากนี้ยังมีผลิตภัณฑ์จากชุมชนและผลิตภัณฑ์ทางการเกษตรที่ขึ้นชื่อ อาทิ ผลิตภัณฑ์แปรรูปจากแมคคาเดเมีย เมล็ดกาแฟสด และกาแฟแปรรูป ถั่วลิสงคั่ว ทราย มันเทศและเผือกที่นำสายพันธุ์มาจากญี่ปุ่นมาปลูก เป็นต้น

จุดชมวิวะ “ฟูจิเมืองเลย”

ภูป่าเปาะ เป็นจุดที่ไปดูทะเลหมอกและทิวทัศน์ยามหน้าฝนได้สวยที่สุดแห่งหนึ่งของเลย เพราะหุบเขาเมืองล่างที่อยู่ระหว่างภูทอก ที่ตั้งอยู่ในเขตพื้นที่ อ.ภูหลวง และภูป่าเปาะ ด้าน อ.หนองหิน ซึ่งมีอ่างเก็บน้ำน้ำเลยตั้งอยู่บริเวณนี้ในช่วงหน้าฝนจะมีโอกาสเกิดทะเลหมอกได้ง่ายกว่าฤดูกาลใด ๆ และเมื่อเดินขึ้นไปถึงยอดซึ่งเป็นจุดชมวิวะจุดที่ 4 เราจะสามารถเห็นวิวะได้รอบ 360 องศา ชมพระอาทิตย์ขึ้นและตกได้ในจุดเดียวกัน โดยสามารถใช้บริการรถอีแต๊กของชมรมการท่องเที่ยวเชิงอนุรักษ์ภูป่าเปาะ ขึ้นไปตั้งแต่ประมาณตี 5 จนถึง 6 โมงเย็น

บริเวณใกล้เคียงยังมีแหล่งท่องเที่ยวที่สวยงามและตื่นตาตื่นใจ นั้น



คือ สวนหินผางาม หรือศูนย์เมืองไทย น้ำตกเพียงดิน น้ำตกสวนห้อม สวนสวรรค์ และ ถ้ำโพธิ์สัตว์ สอบถาม ชมรมการท่องเที่ยวเชิงอนุรักษ์ภูป่าเปาะ องค์การสวัสดิการชุมชนบ้านผาหวน นายบุญลือ พรหมทาลา (ผู้ใหญ่ลือ) ประธานชมรมฯ โทร. 08-7424-3410, นายประยัด ทารงบุตร โทร. 09-4523-3812, นายจักรกล คำชัน โทร. 08-5925-9321

“ภูอีเลิศ”

จุดชมทะเลหมอกแห่งใหม่ของ อ.ด่านซ้าย เพิ่งเปิดให้นักท่องเที่ยวขึ้นไปชมวิวะทะเลหมอกหน้าหนาวของปี 2560 พื้นที่ส่วนใหญ่เป็นป่าไม้เบญจพรรณหนาทึบ มีบรรยากาศที่ร่มรื่น อากาศลมพัดเย็นสบายตลอดทั้งปี ได้รับการขนานนามจากชาวบ้านว่าเป็น “แกรนด์แคนยอน” เพราะลักษณะหินซ้อนกันหลาย ๆ ชั้น โดยช่วงฤดูฝนและฤดูหนาวจะมีทะเลหมอกออกมาคอยต้อนรับแทบทุกวัน จากหมู่บ้านปากหมื่นขึ้นไปภูอีเลิศมีรถอีแต๊กของชาวบ้านบริการรับส่ง โดยรถ 1 คันนั่งได้ประมาณ 5-6 คน ค่าบริการคันละ 500 บาท ใช้เวลาเดินทางประมาณ 1 ชั่วโมง โดยหากใครจะไปนอนกางเต็นท์ข้างบน ติดต่อที่ อ.นรเศรษฐ์ แสนประสิทธิ์ โทร. 06-1053-1561



บ้านปากหมื่นยังมีแหล่งท่องเที่ยวที่เป็น Unseen อย่าง “น้ำตกแก่งช้าง” หรือน้ำตกสองแผ่นดิน ที่แอบซ่อนอยู่กลางหุบเขาพรมแดนไทย-ลาว ด้วยเกิดจากแม่น้ำเหืองตกถาโถมลงมาทั้งสายกระทบโขดหินขนาดใหญ่ ลอดหล่นลงตามความลาดชันของหุบเขา หน้าแล้งน้ำไหลเย็นลงไหลเล่นได้ ส่วนหน้าฝนน้ำจะไหลแรงมากมีสีขุ่นแดงเสียงน้ำจะดังกึกก้องไปทั่วป่า สอบถาม นางไภสร สารมณี ผู้ใหญ่บ้านหมู่ 4 โทร. 09-8169-0326

“ภูบ่อบิต”

วนอุทยานภูบ่อบิต อยู่ในเขตพื้นที่ของป่าสงวนแห่งชาติป่าภูห้วยหมากป่าภูทอก และป่าภูบ่อบิต ห่างจากตัวเมืองเลยเพียง 3 กิโลเมตรเท่านั้น เป็นเขาที่มองเห็นได้จากตัวเมืองเลย และเป็นภูที่สามารถขึ้นไปชมวิวะตัวเมืองเลยได้เช่นเดียวกัน ลักษณะภูมิประเทศเป็นภูเขาสูงชันตั้งอยู่โดดเด่น การขึ้นภูนั้นเลือกเส้นทางได้ 2 วิธี คือ เดินขึ้นตั้งแต่ตีนภูระยะทางประมาณ 700 เมตร ไล่ระดับความสูงด้วยบันไดคอนกรีตในช่วงแรก และบันไดเหล็กในช่วงท้าย ๆ หรือใช้บริการรถไถเล็กของชาวบ้านบริเวณวัดถ้ำภูบ่อบิต ไปจอดใกล้กับถ้ำพระแล้ว

เดลินิวส์

Daily News
Circulation: 810,000
Ad Rate: 2,200

Section: โลกสีเขียว/โลกหลากหลาย

วันที่: อาทิตย์ 29 กรกฎาคม 2561

ปีที่: - ฉบับที่: 25126

Col.Inch: 229.45 Ad Value: 504,790

หัวข้อข่าว: ฝนมา...หมอกหนา...นาเขียว...เที่ยว'เลย'

หน้า: 19(เต็มหน้า)

PRValue (x3): 1,514,370

ศิลปิน: สีสี่



เดินขึ้นบันไดเหล็กอีกแค่ 200 เมตร สอบถามที่ นาย
สว่าง อภัย หรือ “ลุงแวน” โทร. 08-9620-1373

“ภูเรือ” พื้นที่ที่มีอากาศเย็นสบายตลอดทั้งปี
ถ้าใครที่ไปเที่ยวในช่วงหน้าฝนไฮไลต์ที่พลาดไม่ได้คือ
“น้ำตกห้วยไผ่” น้ำตกที่ใหญ่และสวยที่สุดของอุทยานฯ
และอีกที่หนึ่งที่ยากแค้นก็คือ “น้ำตกปลาป่า” น้ำตก
ขนาดใหญ่ที่เกิดจากการยุบตัวของลำน้ำสาน ยิ่งช่วงไหน
ที่ปริมาณน้ำตกมีมาก จะเกิดเป็นละอองน้ำฟุ้งกระจาย
สวยงามมาก สอบถาม อุทยานแห่งชาติภูเรือ โทร.
0-4281-0965, 08-8509-5299

ชมธรรมชาติแล้วอย่าลืมแวะไป วัดสมเด็จพระ
ภูเรือ (มิ่งเมือง) พระอารามที่สมเด็จพระศรีนครินทราบรมราชชนนี พระราชทานเงินซื้อที่ดินสำหรับสร้างวัด
เมื่อครั้งที่เสด็จนำทีมแพทย์อาสาลงพื้นที่ดูแลราษฎร วัด
ตั้งอยู่บนเขาที่มีวิวสวยรอบด้าน มีพระอุโบสถโดดเด่น
อยู่ตรงกลางรายล้อมด้วยวิหารรายทั้งสี่ ทุกหลังสร้าง
ด้วยไม้แกะสลักลวดลาย ภายในวิหารรายแต่ละหลัง
ประดิษฐานพระพุทธรูปที่งดงาม พระอุโบสถประดิษฐาน
พระพุทธรูปเจ้าโล่ห์ชยาคุรุไวฑูรยประภา จอมแพทย์ หรือ
“พระกริ่งปวเรศ” เป็นพระปฏิมาประธาน พระพุทธรูป
ในวิหารรายองค์หนึ่งเป็นพระนอนแกะสลักด้วยหินหยก

แม่น้ำโขงจากเมียนมา

อีกแห่งคือ วัดป่าห้วยลาด สิ่งปลูกสร้างและอาคารที่ล้วน
แล้วแต่วิจิตรบรรจง ดูสวยงามและน่าเคารพเป็นอย่างยิ่ง มีศาลา
เฉลิมพระเกียรติที่ใหญ่โต โอ่อาสวยงาม ภายในได้ประดิษฐาน “พระ
สัมพันธัญญ์แจ้สามแดนโลกธาตุ” เป็นพระประธานสีขาว หรือ
หลวงพ่อขาว สร้างด้วยแร่แคลไซต์ที่องค์สวยงามมาก นอกจากนี้
ยังมีรูปปั้นองค์พระเกจิอาจารย์ตั้ง ที่ปิดทองเหลืองอร่าม เป็นที่
เคารพกราบไหว้ของนักท่องเที่ยวทั้งชาวไทยและต่างชาติ

ใครที่ชื่นชอบบรรยากาศแบบชิลชิล อย่างการนั่งแพ
ชมวิวกลางสายน้ำ “แพผานาง-ผาเก็ง” บริเวณอ่างเก็บน้ำห้วย
ตาตปลา บ้านผานาง จุดเช็คอินแห่งใหม่ของอำเภอเอราวัณ คือคำ
ตอบ สอบถามโทร. 08-2302-7927, 08-3151-2690 หรือจะไม่ ล่อง
แพอ่างเก็บน้ำน้ำเลย ที่โครงการอ่างเก็บน้ำน้ำเลยที่มองเห็นวิวของ
ภูทอก ทางทิศเหนือ และยังมีวิว ภูทลวง ด้านทิศตะวันตกได้ด้วย สอบถาม
โทร. 08-9840-6364, 06-1042-0968, 08-3356-7305 นอกจากนี้ยังมี
มี อ่างเก็บน้ำห้วยน้ำหมานตอนบน หรือเรียกอีกชื่อว่า อ่างเก็บน้ำห้วย
กระทิง แหล่งท่องเที่ยวทางธรรมชาติอีกแห่งที่ล้อมรอบด้วยทิวทัศน์ที่
สวยงามของป่าไผ่ และภูเขา มีจุดให้บริการล่องแพอยู่ 2 จุด คือ กลุ่มแพ
แม่บ้านบ้านโป่งแยง ต.น้ำหมาน ที่ตั้งอยู่บริเวณสันเขื่อน และบริเวณบ้าน
ห้วยกระทิง ต.กกทอง.

ร่วมสนุกกับ 12 เมืองต้องห้ามพลาด

เดลินิวส์ร่วมกับการท่องเที่ยวแห่งประเทศไทย (ททท.) ชวนผู้อ่านร่วมสนุกในโครงการ “12 เมืองต้องห้าม...พลาด” ตอบคำถามชิงรางวัลของที่ระลึกจากการท่องเที่ยวแห่งประเทศไทย จำนวน 10 รางวัล เพียงตัดคู่มือและเขียนชื่อที่อยู่ให้ชัดเจน แล้วส่งคำตอบมาที่ 1/4 ถนนวิภาวดีรังสิต หลักสี่ กรุงเทพฯ 10210 วงเล็บมุมซองว่า “12 เมืองต้องห้ามพลาด” หรือส่งมาที่อีเมล 12hiddens@gmail.com โดยระบุชื่อที่อยู่และคำตอบที่ถูกต้อง ภายในวันที่ 29 สิงหาคม 2561

1. แหล่งท่องเที่ยวที่ได้รับการขนานนามว่าเป็น “แกรนด์แคนยอน” เมืองเลยคือที่ใด

ตอบ.....

2. “พระสัพพัญญูรู้แจ้งสามแดนโลกธาตุ” พระประธานวัดป่าห้วยลาดสร้างขึ้นจากอะไร

ตอบ.....

ชื่อ.....นามสกุล.....

ที่อยู่.....

ประกาศรายชื่อ

ผู้โชคดีที่ตอบถูกและได้รับของที่ระลึกจากการท่องเที่ยวแห่งประเทศไทย จำนวน 10 รางวัลจากเรื่อง “แม่กลองเมืองสายน้ำสามเวลา” ได้แก่ สงวน วงศ์นก จ.บุรีรัมย์, ปาริชาติ ภาคิรุณ จ.พระนครศรีอยุธยา, ประวิตร ศิลปศาสตร์ กรุงเทพฯ, สิริภัทราภรณ์ ทองโลภา จ.ลพบุรี, บุญส่ง มณีผ่อง จ.น่าน, อากาศกรณ์ สำเร็จสุข กรุงเทพฯ, คำพา วงวังจันทร์ กรุงเทพฯ, ประวิทย์ เอียวตระกูล จ.ราชบุรี, ปองพล พุ่มลำเจียก จ.ปทุมธานี และ สุชีพ แก้วแสงอ่อน จ.สงขลา ของรางวัลจะจัดส่งตามที่อยู่ที่ได้รับไว้

วิ่ง'เลย'มัย Chiang Khan Super Half Marathon 2018

PRESENTED BY Healthy Lifestyle

RACE DAY 2 SEP 2018 @ สวนวัฒนธรรม ถนนคนเดิน เชียงคาน จ.เลย

25KM / 15KM / 5KM

สมัครออนไลน์ www.rundidi.com

<https://www.facebook.com/RecRace> Organized by RecRace

เทียวฟาร์มสเตย์ เมืองลพบุรี

จังหวัดลพบุรีเป็นจังหวัดในภาคกลาง อยู่ห่างจากกรุงเทพฯประมาณ 150 กิโลเมตร ถ้าให้นึกถึงแหล่งท่องเที่ยวขึ้นชื่อของลพบุรีที่เป็นที่รู้จักของนักท่องเที่ยว สถานที่สำคัญอันดับต้นๆ ที่หลายคนนึกถึงคงได้แก่ พระนารายณ์ราชนิเวศน์ บ้านวิชาเยนทร์ พระปรางค์สามยอด ศาลพระกาฬ

มีงานเทศกาลประจำปีของจังหวัด คือ งานแผ่นดินสมเด็จพระนารายณ์มหาราช ที่ชาวลพบุรีและนักท่องเที่ยวจะแต่งกายด้วยเสื้อผ้าแบบไทยๆไปเที่ยวชมงานและถ่ายภาพสวยๆเป็นที่ระลึก

หลายคนรู้จักจังหวัดลพบุรีว่าเป็นแหล่ง

ท่องเที่ยวเชิงเกษตร ชื่อ “วัลลภาฟาร์ม” อยู่ที่ตำบลเขาพระงามอำเภอเมืองลพบุรี ห่างจากตัวเมืองลพบุรีไปประมาณ 15 กิโลเมตร

เห็นชื่อว่าเป็นฟาร์มอย่าเพิ่งคิดว่าเป็นฟาร์มขนาดใหญ่อย่างแถวปากช่อง นครราชสีมา “วัลลภาฟาร์ม” แห่งนี้เป็นฟาร์มเล็กๆของครอบครัวที่มีจุดเริ่มต้นจากการที่ ร้อยตำรวจตรี สมนึก คำชาย อดีตข้าราชการตำรวจ ได้มาสร้างบ้านและทำฟาร์มเลี้ยงม้า เนื่องจากอยากจะใช้ชีวิตพักผ่อนหลังเกษียณท่ามกลางธรรมชาติที่นี่

มาเลี้ยงไว้หนึ่งคู่ คุณเต้และคุณต๊อง ลูกชายและลูกสาวก็เติบโตมาโดยคุ้นเคยกับม้า ได้ฝึกขี่ม้ามาตั้งแต่เด็กๆ

ปัจจุบันที่ฟาร์มมีม้าประมาณสิบตัว เป็นม้าลูกผสมพันธุ์พื้นเมือง ตัวไม่ใหญ่มาก มีกิจกรรมสอนขี่ม้าสำหรับเด็กและผู้ใหญ่ สอนขี่ม้าตั้งแต่พื้นฐาน การทำความคุ้นเคยกับม้า จนถึงพาขี่ม้าไปในท้องทุ่งตามธรรมชาติ หรือที่เรียกว่า ออกเทรล

บางคนอาจเคยเรียนขี่ม้ามาแล้ว เคยขี่ม้าในสนามฝึก หรือขี่ม้าบนหาดทราย ตามชายหาดอย่างแถวชะอำ หัวหิน ลองเปลี่ยนบรรยากาศมาขี่ม้าในท้องทุ่งจะสนุกไปอีกแบบ

การเรียนขี่ม้านอกจากจะได้ความสนุก ยังมีประโยชน์หลายอย่าง เช่น ฝึกให้เป็นคนใจเย็น มีสมาธิ ฝึกการทรงตัวให้สง่างาม ทางฟาร์มได้ร่วมกับชมรมแม่บ้านโรงพยาบาลอานันทมหิดล จัดทำ กิจกรรมอาสาบำบัดสำหรับเด็กพิเศษ ชมรมแม่บ้านฯพาเด็กพิเศษ ซึ่งเป็นบุตรของกำลังพลในสังกัดมาทำกิจกรรมเด็กบางคนฝึกขี่ม้า บางคนฝึกขี่ม้า ตามความเหมาะสมกับสภาพร่างกายของเด็กแต่ละคน โดยมีกลุ่มแม่บ้าน นักกายภาพบำบัด และผู้ปกครองช่วยกันดูแลอย่างใกล้ชิด

คุณเต้ หรือครูเต้ของเด็กๆ ที่มาเรียนขี่ม้า บอกว่าจากที่ทำกิจกรรมร่วมกันมาระยะหนึ่งแล้ว เห็นได้ชัดเลยว่าเด็กพิเศษที่มาทำกิจกรรมอาสาบำบัดอย่างต่อเนื่อง จะมีพัฒนาการที่ดีขึ้น มีสมาธิมากขึ้น การฝึกการทรงตัวบนหลังม้าทำให้เด็กหลายคนทรงตัวได้ดีขึ้น เด็กบางคนตอนมาครั้งแรกไม่สามารถนั่งหลังตรงได้ ต้องนั่งพิงหรือมีคนช่วยประคองตลอด พอมาฝึกขี่ม้าต่อเนื่องหลายครั้งก็สามารถนั่งหลังตรงได้โดยไม่ต้องพิง

การได้เห็นเด็กๆ มีพัฒนาการที่ดีขึ้น นอกจากทำให้ผู้ปกครองดีใจแล้ว ยังทำให้ผู้ฝึกสอนและทีมงานทุกคนรู้สึกชื่นใจ มีกำลังใจในการทำกิจกรรมอาสาบำบัดสำหรับเด็กๆต่อไป



กิจกรรมอาชาบำบัด.



ครูเต้สอนเด็กๆ ขี่ม้า.



เด็กๆ เรียนรู้การปักชำต้นไม้.

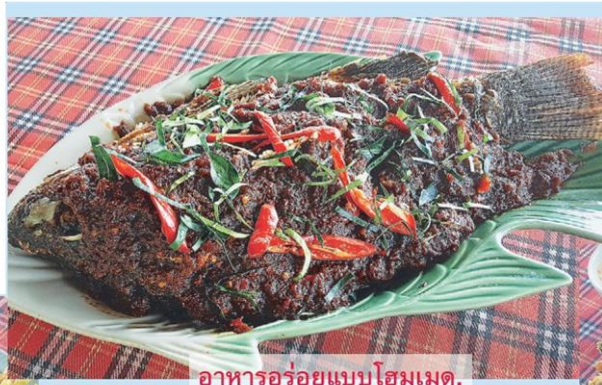


กิจกรรมทำไข่เค็มดินสอพอง.

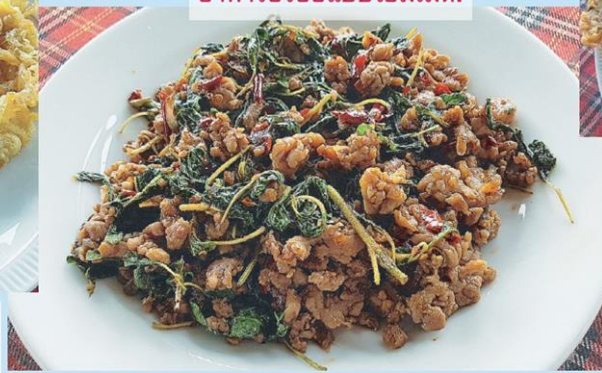
ท่องเที่ยว ชมทุ่งทานตะวัน ชมเขื่อนป่าสักชลสิทธิ์ หรืออาจจะจำได้ว่ามีการจัด งานเลี้ยง โตะจีนลิ้ง รู้จัก ไข่เค็มดินสอพอง ของอร่อยขึ้นชื่อ

คราวนี้จะแนะนำแหล่งท่องเที่ยวที่ลพบุรี ในอีกแง่มุมที่แตกต่างออกไป เป็นสถานที่ท่องเที่ยวที่จัดระเบียบเป็นวิสาหกิจชุมชน

จากที่คิดว่าจะพักผ่อนเฉยๆ ทำไปทำมา ที่ตรงนี้กลายเป็นศูนย์รวมสมาชิกในครอบครัว ทั้งลูกหลานและญาติๆมาทำกิจกรรมร่วมกันอย่างมีความสุขเต็มไปด้วยรอยยิ้มและเสียงหัวเราะ ที่มาของชื่อ “วัลลภาฟาร์ม” มาจากชื่อภรรยาของผู้หมวดสมนึก ด้วยความที่สมาชิกในครอบครัวชอบม้า จึงหาม้าพันธุ์พื้นเมือง



อาหารอร่อยแบบโฮมเมด.



นอกจากม้า ที่ฟาร์มยังมีควาย ไก่ ห่านเลี้ยงแบบปล่อยตามธรรมชาติ แยก

ที่ไปเที่ยวชมฟาร์มก็จะได้เพลิดเพลินกับบรรยากาศสบายๆ มีทุ่งนาปลูกข้าวไรซ์เบอร์รี่ตามฤดูกาล มีบ่อน้ำเล็กๆซึ่งในบางช่วงเวลาจะได้เห็นฝูงห่านพากันลงไปว่ายน้ำอย่างสบายใจ ควายที่เลี้ยงไว้ก็เพื่อการอนุรักษ์ให้นักท่องเที่ยวชมหรือได้ลองขี่ควายถ่ายรูปบ้างในบางโอกาสไม่ได้เลี้ยงไว้ใช้งานทำอะไรไถนาแต่อย่างใด

ทางฟาร์มมีห้องพักไว้บริการจำนวน 8 ห้อง แยกที่ไปพักมีทั้งคนไทยและต่างชาตินักท่องเที่ยวบางคนมาจากยุโรป

มาพักกันเป็นสัปดาห์เพราะต้องการสัมผัสชีวิตความเป็นอยู่ในต่างจังหวัดของบ้านเราบางคนเป็นชาวต่างชาติที่มาทำงานประจำในกรุงเทพฯ พอมีเวลาช่วงวันหยุดก็เปลี่ยนบรรยากาศจากในเมืองใหญ่พาครอบครัวไปสัมผัสบรรยากาศธรรมชาติ

ห้องพักบางห้องหันหน้าไปทางทุ่งนาตื่นตอนเช้ามองออกไปเห็นพระอาทิตย์โผล่พ้นยอดเขา ขณะที่ฝูงห่านพากัน



บรรยากาศในบริเวณฟาร์ม.



ม้าพันธุ์พื้นเมือง.

เดินผ่านหน้าห้องพักพอดี เป็นบรรยากาศธรรมชาติที่สวยงามน่าประทับใจ

เรื่องอาหารการกินในฟาร์ม มีห้องอาหารเล็กๆสำหรับบริการผู้ที่มาเรียนขี่ม้าและแขกที่มาใช้บริการห้องพักแบบฟาร์มสเดย์ เน้นวัตถุดิบสดใหม่ ผักหลายอย่างปลูกเองที่ฟาร์ม รสชาติอาหารอร่อยแบบโฮมเมด รายการอาหารมีไม่มากจำพวกอาหารจานเดียว อย่างข้าวกะเพราหมูสับ ข้าวไก่กระเทียม ผัดไทยกุ้งสด ราดหน้า ผัดซีอิ๊วประเภทกับข้าว เช่น ปลาตะเพียนไร้

ก้าง ปลาหีบต้มทอดกระเทียม ต้มข้าวไก่ต้มยำ ผัดผัก ไข่เจียว-หมูสับ ยำวุ้นเส้น ปีกไก่ทอด หมูแดดเดียว ถ้าจะไปเป็นครอบครัวใหญ่หรือหมู่คณะ มีพื้นที่สำหรับจัดเลี้ยงเฉพาะกลุ่ม นั่งรับลมชมทุ่งสบายๆ โดยตั่งนัดหมายสั่งอาหารไว้ล่วงหน้า

สำหรับคอกาแฟไปเที่ยวฟาร์มไม่ต้องห่วงว่าจะไม่มีกาแฟสดอร่อยๆ ต้ม เพราะบริเวณด้านหน้าฟาร์มมีร้านกาแฟเล็กๆ คัดสรรเมล็ดกาแฟอย่างดีนำมาผสมกันในสัดส่วนพอเหมาะเป็นสูตรเฉพาะของทางร้าน นอกจากกาแฟยังมีเครื่องดื่มอื่นอีกหลายอย่าง มีส่วนลดให้สำหรับลูกค้าที่นำแก้วไปเองเพื่อช่วยลดการใช้พลาสติก ลดภาวะโลกร้อนด้วย

ท่านที่สนใจ

ไปเที่ยวชมฟาร์มเป็นหมู่คณะ คุณครูที่อยากพานักเรียนไปทำกิจกรรมในฟาร์มเช่นเรียนรู้เกี่ยวกับม้า ทดลองขี่ม้า ปักชำต้นไม้ เก็บไข่ไก่ ทำไข่เค็มดินสอพอง การปั้นดินเหนียว นั่ง

รถอีแต่นชมทุ่ง หรือผู้ปกครองท่านใดสนใจอยากพานุตรหลานไปฝึกขี่ม้า โทรศัทพ์ไปสอบถามรายละเอียดนัดหมาย

ล่วงหน้ากันก่อน

สอบถามเรื่องกิจกรรมหมายเลข

โทรศัพท์ 08-2717-5633 (คุณเต้)

สอบถามข้อมูลทั่วไป จองที่พักหมายเลข

โทรศัพท์ 08-9793-3999 (คุณโต้)

ร้านอาหารเปิดให้บริการ 07.00 น.

ถึง 20.00 น. กิจกรรมในฟาร์มเปิด

บริการ 08.00 น. ถึง 18.00 น.

“วัลลาฟาร์ม” อยู่ไม่ไกลจากสถานีรถไฟโคกกระเทียม ห่างจากตัวเมืองลพบุรีประมาณ 15 กิโลเมตร จากวงเวียนสระแก้วไปตามถนนเลียบคลองชลประทานมุ่งหน้าไปทางอำเภอบ้านหมี่ พอถึงสี่แยกไฟแดงตรงสำนักงานชลประทานที่ 10 เลี้ยวขวา

ข้ามสะพาน แล้วเลี้ยวขวาอีกครั้งเพื่อวิ่งเลียบคลองชลประทานไปตามทางคูรั้งอีกประมาณ 600 เมตร “วัลลาฟาร์ม” อยู่ทางซ้ายมือ

ถ้าใช้ Google Map พิมพ์ค้นหาชื่อ “วัลลาฟาร์ม ลพบุรี” ดูข้อมูลเพิ่มเติมได้ในเฟชบุ๊ก “Wanlapa Farm”

ผู้ที่ใช้ชีวิตประจำวันอยู่ในเมืองใหญ่ ลองเปลี่ยนบรรยากาศไปพักผ่อนริมทุ่งนาป่าเขา พาลูกหลานไปสัมผัสธรรมชาติแบบบ้านไร่ชายทุ่งดูบ้าง จะรู้ว่าเมืองไทยเรามีสถานที่ที่น่าสนใจหลากหลายมีเรื่องราวให้เรียนรู้นอกห้องเรียนได้อย่างสนุกสนาน... สวัสดิ์.



ภูเขาถล่มฝัง 8ศพ นำนวิปโยค!

ดินสไลด์
บ่อเกลือ
อพยพวุ่น
ตราดอ่วม
ท่วมสาหัส
สั่งอพยพ
ทั้งหมู่บ้านใน
หุบเขา อ.บ่อ
เกลือ จ.น่าน
หลังเกิดเหตุ
สลดฝนตก
หนักต่อเนื่อง
□อ่านต่อหน้า 11



☞ **ดินถล่ม** - เจ้าหน้าที่กู้ร่างผู้เสียชีวิต 8 รายถูกดินภูเขาถล่มทับบ้านเรือน บ้านห้วยขาบ ม.7 ต.บ่อเกลือเหนือ อ.บ่อเกลือ จ.น่าน เหตุจากฝนตกหนักต่อเนื่องจนดินรับน้ำไม่ไหว เมื่อ 28 ก.ค.

● นำนวิปโยค □ต่อจากหน้า 1

ทำให้ดินสไลด์ถล่มทับบ้าน 4 หลัง เสียชีวิต 8 ราย ทหาร-ตำรวจ-ฝ่ายปกครอง พร้อมหน่วยกู้ภัยเร่งเข้ากู้ศพ พร้อมเผาระวังใกล้ชิด ส่วนสถานการณ์ฝนตกหนักยังป่วนหลายพื้นที่ จ.ตราดสาหัสน้ำป่าหลากเข้าท่วม อ.บ่อไร่ และต.บ่อพลอย 400-500 หลังคาเรือนเดือดร้อน ก่อนมวลน้ำมุ่งหน้าไปทาง อ.เขาสมิง ขณะที่จ.กาฬสินธุ์ นำจากเทือกเขาภูพานไหลเข้าท่วม 3 อำเภอ นาล่มนียบพันไร่ ผู้ว่าฯประชุมด่วนให้ทุกพื้นที่เตรียมรับมือน้ำ ขยายวงกว้าง ส่วนเขื่อนลำปาวขึ้น ไม่มีปัญหา ความจุน้ำมีแค่ครึ่งเดียว กรมอุตุฯออกประกาศ ฝนเริ่มกระจายตกทั่วประเทศ

ดินภูเขาถล่มฝังบ้านกลางหุบเขา เมื่อเวลา 07.00 น. วันที่ 28 ก.ค. หน่วยทหาร ตำรวจ และฝ่ายปกครอง หลายหน่วยงานใน จ.น่าน

ได้รับแจ้งเหตุด่วนว่าเกิดดินภูเขาสไลด์ถล่ม บ้านห้วยขาบ หมู่ 7 ต.บ่อเกลือเหนือ อ.บ่อเกลือ จ.น่าน ซึ่งเป็นหมู่บ้านอยู่ในหุบเขา หลังจากเกิดฝนตกหนักตลอดคืนที่ผ่านมา โดยดินโคลนได้ถมทับบ้านเรือนประชาชน จำนวน 4 หลังคาเรือน เบื้องต้นพบผู้เสียชีวิตถูกดินโคลนทับจำนวน 7 รายแล้ว

พ.อ.รัตนะ พัฒนโสภณ ผู้บังคับหน่วยเฉพาะกิจกรมทหารพราน 32 สั่งการให้ชุดบรรเทาสาธารณภัย หน่วยเฉพาะกิจกรมทหารพรานที่ 32 กองกำลังผาเมือง จัดชุดเฉพาะกิจ 4 ชุด ร่วมกับเจ้าหน้าที่ป้องกันและบรรเทาสาธารณภัยอำเภอบ่อเกลือระดมกำลังช่วยเหลือและค้นหาผู้สูญหาย แต่เป็นไปด้วยความยากลำบาก เนื่องจากยังมีฝนตกและดินโคลนที่ถล่มลงมาเป็นระยะๆ นอกจากนี้กระแสไฟฟ้าในพื้นที่ถูกตัดขาดทำให้การทำงาน การใช้อุปกรณ์ช่วยเหลือ และการติดต่อสื่อสาร

เป็นไปด้วยความยากลำบาก ผู้สื่อข่าวรายงานว่าผู้เสียชีวิต 7 ราย ประกอบด้วย 1.นายคู่ย์ อักษร อายุ 47 ปี 2.นางกานแก้ว อักษร อายุ 57 ปี 3.นายชนกร อักษร อายุ 33 ปี 4.น.ส.กมลรัตน์ อักษร อายุ 34 ปี 5.ค.ญ.ชรินทร์ อักษร อายุ 10 ขวบ 6.น.ส.ณัฐธิชา อักษร อายุ 21 ปี และ 7.ค.ญ.ชรินทร์ อักษร อายุ 3 ขวบ ส่วนผู้สูญหายทราบชื่อคือ นางกา อักษร อายุ 64 ปี

ด้านนายปริชา สมชัย นายอำเภอบ่อเกลือ สั่งอพยพชาวบ้าน 33 หลังคาเรือน ซึ่งอาศัยอยู่ในแนวเขตอันตรายดินโคลนถล่มไปอาศัยอยู่ที่วัดบ้านสว่างเหนือ ต.คงพญา อ.บ่อเกลือ ซึ่งอยู่ห่างออกไป 5 ก.ม. เพื่อความปลอดภัย พร้อมกับระดมกำลังเจ้าหน้าที่ พร้อมเครื่องจักร อุปกรณ์ เขาค้นหาผู้สูญหายอีก 1 ราย และสั่งการเผาระวัง 24 ชั่วโมงอย่างใกล้ชิด เนื่องจากพบรอยดินบนภูเขาแยกเป็น

ข่าวสด

Khao Sod
Circulation: 950,000
Ad Rate: 1,650

Section: First Section/หน้าแรก

วันที่: อาทิตย์ 29 กรกฎาคม 2561

ปีที่: 28

ฉบับที่: 10105

หน้า: 1 (ซ้าย), 11

Col.Inch: 105.16 Ad Value: 173,514

PRValue (x3): 520,542

คลิป์: สีสี่

หัวข้อข่าว: ภูเขาถล่มฝังศพหน้าวิปโยค! ดินสไลด์บ่อเกลืออพยพผู้คนตราตรึงอ่วมท่วมสาหัส

แนวยาวกว่า 200 เมตร ซึ่งอาจเกิดดินถล่มซ้ำได้อีกรอบหากมีฝนตกหนักลงมาอีก

ต่อมา นายปรีชา สมชัย นายอำเภอบ่อเกลือ เปิดเผยว่าชุดปฏิบัติการค้นหาแล้วสรุปผู้เสียชีวิตมี 8 ราย พร้อมร่วมกับเจ้าหน้าที่ทุกภาคส่วนเพื่อเร่งวางแผนการฟื้นฟู เกลียวดินภูเขาที่ถล่มลงมาออกจากหมู่บ้าน และเฝ้าระวังภัยอย่างใกล้ชิด เนื่องจากพบรอยดินบนภูเขาแยกเป็นแนวยาวกว่า 200 เมตร ซึ่งอาจเกิดดินถล่มซ้ำได้อีกรอบ ขณะที่ได้ตั้งศูนย์อพยพที่โรงเรียนสว่าง ค.คงพญา อ.บ่อเกลือ จ.น่าน

นายณรงค์ อินโส ป้องกันและบรรเทาสาธารณภัยจังหวัดน่าน เปิดเผยว่า เหตุการณ์ดินโคลนถล่มบ้านห้วยขาบ ขณะนี้มีประชาชนได้รับผลกระทบทั้งหมด 61 ครัวเรือน 200 กว่าราย อพยพออกจากหมู่บ้านทั้งหมดไปที่ศูนย์อพยพโรงเรียนบ้านสว่าง หลายหน่วยงานเร่งเตรียมให้ความช่วยเหลือ ทั้งด้านอาหารและน้ำดื่ม พร้อมกับจัดเจ้าหน้าที่ชุดเฝ้าระวังบริเวณทางเข้าออกหมู่บ้าน เพื่อป้องกันไม่ให้มีผู้ใดเข้าไปในหมู่บ้านได้อีก และดูแลแนวรอยแยก 200 เมตร ซึ่งอยู่แนวยอดเขาและมีความเสี่ยงเป็นอันตรายมาก หากมีฝนตกลงมาอาจทำให้รอยแยกทรุดตัวเป็นดินโคลนถล่มซ้ำได้อีก โดยขณะนี้ภายในหมู่บ้านห้วยขาบ ไม่มีชาวบ้านและได้ถอนกำลังเจ้าหน้าที่ รบแม็กไอ้ออกทั้งหมดแล้ว

ที่ จ.กาฬสินธุ์ มีฝนตกหนักต่อเนื่องทำให้ปริมาณน้ำในแหล่งน้ำต่างๆ เพิ่มขึ้นอย่างรวดเร็ว โดยเฉพาะพื้นที่ อ.เขาวง อ.นาภู และ อ.สมเด็จ มีน้ำในลำห้วยขาบที่ไหลมาจากเทือกเขาภูพาน และลำห้วยลำพะยัง ที่ไหลมาจากอ่างกักเก็บน้ำลำพะยังตอนบน รวมถึงลำห้วยต่างๆ เอ่อล้นเข้าท่วมพื้นที่นาข้าวที่เพิ่งเริ่มปักดำรอบปีที่ 2 เป็นบริเวณกว้างหลายพันไร่ และบ้านเรือนประชาชนได้รับผลกระทบอีกกว่า 10 หลังคาเรือน

ระดับน้ำที่เพิ่มสูงขึ้นยังเอ่อเข้าท่วมถนนทางหลวงสายโพนสว่าง อ.เขาวง ไปยังบ้านโนนศาลา ต.ภูแล่นช้าง อ.นาภู ถูกตัดขาดระดับน้ำสูงประมาณ 30-50 ซม. รถทุกชนิดไม่สามารถสัญจรผ่านไปมาได้ หากฝนยังไม่หยุดตกคาดว่าปริมาณน้ำท่วมอาจขยายวงกว้างขึ้นเรื่อยๆ ซึ่งหน่วยงานที่เกี่ยวข้องทั้งอำเภอ สำนักงานป้องกันและบรรเทาสาธารณภัย และองค์กรปกครองส่วนท้องถิ่นเร่งสำรวจและให้การช่วยเหลือ

วันเดียวกัน นายไกรสร กองฉลาด ผู้ว่าราชการจังหวัดกาฬสินธุ์ เรียกประชุม

เจ้าหน้าที่ศูนย์ป้องกันและแก้ไขปัญหาดูทกภัย-ดินถล่ม และหน่วยงานที่เกี่ยวข้องประชุมร่วมกับนายอำเภอทั้ง 18 อำเภอ ผ่านระบบวิดีโอคอนเฟอเรนซ์ วิเคราะห์สถานการณ์น้ำในพื้นที่และกำหนดแนวทางการปฏิบัติให้ความช่วยเหลือ โดยผู้ว่าฯ กาฬสินธุ์กำชับให้ทางอำเภอต่างๆ ที่ได้รับผลกระทบ และสำนักงานป้องกันและบรรเทาสาธารณภัย ประสานงานกับองค์กรปกครองส่วนท้องถิ่นอย่างเร่งด่วน แต่หากเกินขีดความสามารถให้รายงานมายังจังหวัด เพื่อประกาศให้เป็นพื้นที่ประสบภัยพิบัติกรณีฉุกเฉิน ให้ทุกอำเภอจัดเตรียมอุปกรณ์ และบุคลากรเฝ้าระวังพื้นที่เสี่ยงภัยน้ำท่วมฉับพลันและดินโคลนถล่มตลอด 24 ชั่วโมง

ขณะที่สถานการณ์เขื่อนลำปาว จ.กาฬสินธุ์ ล่าสุดมีปริมาณน้ำอยู่ที่ 1,049 ล้าน ลบ.ม. คิดเป็น 53 เปอร์เซ็นต์ จากความจุ 1,980 ล้าน ลบ.ม. เจ้าหน้าที่น้ำป้ายและขงสี่เขื่อนฯ ไปติดไว้บริเวณจุดระบายน้ำ โดยสถานการณ์ยังอยู่ในภาวะปกติ ระบายน้ำอยู่ที่ 6.48 ล้าน ลบ.ม.ต่อวัน เจ้าหน้าที่เขื่อนยันเตือนลำปาวสามารถรับน้ำได้อีกจำนวนมาก

ที่ จ.ตราด หลังจากเกิดฝนตกลงในพื้นที่ อ.บ่อไร่ 2 วันติดต่อกัน โดยเฉพาะวันที่ 26 ก.ค. มีฝนตกมากถึง 146 มม. และในคืนวันที่ 27 ก.ค. เกิดฝนตกหนักต่อเนื่องจากช่วงเย็นทำให้เกิดน้ำป่าไหลเข้าท่วมบ้านเรือนใน ต.บ่อพลอย โดยเฉพาะในเขตเทศบาลตำบลบ่อพลอย บ้านจัดสรร, บ้านมะนาว, บ้านทุ่งฉนวน, บ้านปะอา ใน ต.บ่อพลอย น้ำท่วมเกือบทั้งหมด ส่วน ต.ช้างฆูน มีบ้านหมู่ 2 ท่วมหนัก เส้นทางเข้าตัวเขตเทศบาลตำบลบ่อพลอย 3 เส้นทางถูกตัดขาด รถยนต์ขนาดเล็กไม่สามารถเข้าสู่เขตเทศบาลตำบลบ่อพลอยได้ โดยสาย อ.เขาสมิง-ศรีบัวทอง-บ่อไร่ มีน้ำท่วมที่หน้าวัดบ่อไร่ความสูง 80-120 ซม., เส้นทางเขาสมิง-สระใหญ่-นันทรี-บ่อไร่ มีน้ำท่วมที่บ้านคลองขย รถยนต์ขนาดเล็กผ่านไม่ได้ และเส้นทางแสนตุ้ง-ช้างฆูน-บ่อไร่ ท่วมสะพานบ่อไร่สูงถึงราวสะพาน รถยนต์ผ่านไม่ได้

นายภานุวัฒน์ พุทธเกสร นายอำเภอบ่อไร่ ที่เดินทางลงพื้นที่ช่วยเหลือประชาชน กล่าว ว่า ฝนตกหนักมา 2 วัน มีปริมาณน้ำสะสมมากกว่า 200 มม. ทำให้น้ำท่วมในเขตเทศบาลตำบลบ่อไร่เกือบทั้งหมด ซึ่งมีพื้นที่หน้า สก.บ่อไร่ เทศบาลตำบลบ่อพลอย และตลาดสดเทศบาลบ่อพลอย ซึ่งน้ำไหลลงมา

จากบ้านหมื่นด่านและไหลเข้าท่วมในพื้นที่มีระดับความสูง 50-80 ซม. ทางอำเภอ เทศบาลตำบลบ่อพลอย ทหารจาก นพค.14 และเจ้าหน้าที่กู้ภัยสว่างตราดเข้ามาช่วยเหลือแล้ว หากไม่มีฝนตกลงมาอีกระดับจะลดลง

เจ้าหน้าที่กู้ภัยสว่างเขต อ.บ่อไร่ และ อ.เขาสมิง ที่เข้าไปช่วยเหลือประชาชนในหลายหมู่บ้านรายงานว่า มีบ้านเรือนใน 3-4 หมู่บ้านน้ำท่วมประมาณ 400-500 หลังคาเรือน และมีประชาชนนับพันที่ได้รับผลกระทบ

ช่วงสายวันเดียวกันระดับน้ำในพื้นที่ อ.บ่อไร่ เริ่มลดระดับลง เพราะมวลน้ำไหลลงผ่านคลองบ่อไร่ลงสู่บ้านคลองแอง ต.บ่อพลอย ลงมาที่คลองโสน และมาที่บ้านศรีบัวทอง ต.วังตะเคียน อ.เขาสมิง จ.ตราด ที่จะเป็นจุดรับน้ำต่อไป ปริมาณน้ำจำนวนมากยังไหลท่วมพื้นที่ทางการเกษตรทั้งสองข้างทาง ทั้งสวนปาล์มน้ำมัน สวนยางพารา และสวนผลไม้ ในระดับความสูง 40-80 ซม. ขณะที่ถนนสายบ่อไร่-ศรีบัวทอง มีน้ำท่วมทางที่บริเวณบ้านคลองแอง ความยาวประมาณ 100-120 เมตร ความสูงประมาณ 30-40 ซม. รถยนต์สามารถผ่านไปมาได้

นายวันชัย สักดิ์อุดมไชย อธิบดีกรมอุตุนิยมวิทยา ออกประกาศกรมอุตุนิยมวิทยา เตือน “คลื่นลมแรงบริเวณภาคใต้ และฝนตกหนักบริเวณประเทศไทยตอนบน” ฉบับที่ 5 ระบุว่า ในช่วงวันที่ 28-31 ก.ค. หย่อมความกดอากาศต่ำปกคลุมอ่าวตังเกี๋ย ทำให้ภาคเหนือและภาคตะวันออกเฉียงเหนือมีฝนตกหนักบางแห่ง ประกอบกับมรสุมตะวันตกเฉียงใต้ที่พัดปกคลุมทะเลอันดามัน ประเทศไทย และอ่าวไทย มีกำลังแรงขึ้น ทำให้ภาคใต้ ภาคกลาง และภาคตะวันออกเฉียงเหนือมีฝนเพิ่มขึ้นและมีฝนตกหนักบางแห่ง

คลื่นลมบริเวณทะเลอันดามันมีคลื่นสูง 2-4 เมตร และอ่าวไทยตอนบนมีคลื่นสูง 2-3 เมตร ขอให้ชาวเรือเดินเรือด้วยความระมัดระวังและเรือเล็กควรงดออกจากฝั่งในช่วงเวลาดังกล่าว สำหรับประชาชนที่อาศัยอยู่บริเวณชายฝั่งภาคใต้ฝั่งตะวันตก และภาคตะวันออกเฉียงเหนือให้ระวังคลื่นที่พัดเข้าหาฝั่งในช่วงเวลาดังกล่าวไว้ด้วย จึงขอให้ประชาชนติดตามประกาศจากกรมอุตุนิยมวิทยาอย่างใกล้ชิด และติดตามข้อมูลเว็บไซต์กรมอุตุนิยมวิทยา <http://www.tmd.go.th> หรือสายด่วนพยากรณ์อากาศ 1182 ได้ตลอด 24 ชั่วโมง