



สรุปหัวข้อข่าวด้านการเกษตรที่สำคัญ นสพ.ประจำวันที ๙ สิงหาคม ๒๕๖๑

เรื่อง	สื่อ
๑. ปีกตุ๋นลุยตุนน้ำเมืองเพชรกรมชลฯเฝ้าเขื่อนปราณบุรีเสี่ยงล้น	ข่าวสด
๒. คอลัมน์ จับกระแสทั่วไทย: คลินิกเกษตรเคลื่อนที่	มติชน
๓. ชาวเพชรลุยฝ่าวิกฤติ ท่วมระเท็ก! น้ำไหลทะลักกรีตอร์ธา รมว.เกษตรมั่นใจเอาอยู่...	เดลินิวส์
๔. น้ำทะลักท่วมเมือง เพชรบุรีจ่ออพยพ ปภ.เตือน ๕๐จว. ฝนหนักน้ำอุทกภัยล้นทะเล ๑๐๒%...	มติชน
๕. การันตีไม่ท่วมเมืองซ้ำรอยปี ๕๕ -ชู'แก่งกระจานโมเดล' แพนปล่อยน้ำ ๕๓ เขื่อน	ฐานเศรษฐกิจ
๖. รายงาน:งบ'ไทยนิยม'๙๕หมื่นล้าน ทว่านลงหมู่บ้านหมดกันยายนนี้	ฐานเศรษฐกิจ
๗. คอลัมน์ ดาต้าถูกร: น้ำท่วม ๖ จังหวัด กระทบสัตว์ ๒๔ หมื่นตัว	ประชาชาติธุรกิจ
๘. เกษตรต้นคกก.วัดอุอันตรายใช้มาตรการคุม ๓ สาร	ประชาชาติธุรกิจ
๙. ตลาดสินค้าออร์แกนิกและธรรมชาติสุดยิ่งใหญ่ ส่งตรงจากเกษตรกรทั่วประเทศ	ไทยรัฐ
๑๐. ไล่ไปเลี้ยงควายไม่จ่ายแล้ว มกอช.วางมาตรฐานคุมเข้มฟาร์มเลี้ยง-คอก	ไทยรัฐ
๑๑. ๕๐ จว.รับมือฝนถล่ม๔วันติดน้ำเขื่อนท่วมจมีร์ตเพชรบุรี	ข่าวสด
๑๒. เกษตรกรสตูลจำหน่ายผักปลอดภัย	ข่าวสด

บิ๊กตุ๋นลุยดูเอง น้ำเมืองเพชร

กรมชลฯ
เฝ้าเขื่อน
ประจักษ์บุรี
เสี่ยงล้น
'บิ๊กตุ๋น' นำ
คณะตรวจ
สภาพน้ำที่
เขื่อนเพชรระบ
อาจมีน้ำท่วม
□อ่านต่อหน้า 11



●เมืองเพชร □ต่อจากหน้า 1

แต่จะให้หน่อยที่สุด วอนชาวบ้านต้นน้ำเสียลดพื้นที่สร้างคลองชลประทาน รัฐบาลพร้อมชดเชยให้เต็มที อธิบดีกรมชลประทานชี้ว่าที่ล้นสปีดเวย์จากเขื่อนเพชรจะไหลล้นท่วมตัวเมืองเพชร 12 ส.ค.นี้ ที่สุราษฎร์ฯฝนตกหนักท่วมแล้ว 200 หลัง ขณะที่น้ำไหลเข้าเขื่อนรัชชประภาเพิ่มขึ้น ส่วนที่กระป๋องฝนตกหนักน้ำป่าจากเทือกเขาพนมเบญจาซัดเข้าท่วมไปทั้งฝูงกว่า 10 ตัว อุทยานฯสั่งปิดน้ำตกธารโบกขรณี 'ปล.' เตือน 46 จังหวัดรับมือฝนถล่ม

■ 'บิ๊กตุ๋น' ตรวจน้ำท่วมเพชรบุรี

เมื่อเวลา 08.50 น. วันที่ 8 ส.ค. พล.อ. ประยุทธ์ จันทร์โอชา นายกรัฐมนตรีและหัวหน้าคณะรักษาความสงบแห่งชาติ(คสช.) พร้อมพล.อ.อนุพงษ์ เผ่าจินดา รมว.มหาดไทย นายกฤษฏา บุญราช รมว.เกษตรและสหกรณ์ และคณะลงพื้นที่ตรวจราชการจ.เพชรบุรี หลังระดับน้ำในเขื่อนแก่งกระจาน จ.เพชรบุรี อยู่ในขั้นวิกฤต น้ำล้นสปีดเวย์ และมีแนวโน้ม

ว่าจะไหลบ่าท่วมขังใน 5 อำเภอของจ.เพชรบุรี โดยพล.อ.ประยุทธ์เดินทางมาที่บริเวณโครงการส่งน้ำและบำรุงรักษาเพชรบุรี(เขื่อนเพชรบุรี) ต.ท่าคอย อ.ท่ายาง ทันทีที่มาถึง นายกกกล่าวทักทายข้าราชการและเจ้าหน้าที่ที่มาต้อนรับด้วยสีหน้ายิ้มแย้มแจ่มใสว่า "เห็นรอยยิ้มแล้วก็โอเค มาให้กำลังใจ ทุกคนทำได้ดีแล้ว สถานการณ์ไม่ได้หนักหน่วงอย่างที่คิด"

■ ขึ้นชมเจ้าหน้าที่ทำงานดี

พล.อ.ประยุทธ์กล่าวให้นโยบายหลังรับฟังรายงานสถานการณ์ว่า "ขอชื่นชมการทำงานในการแก้ไขปัญหาของส่วนราชการทั้งในส่วนท้องถิ่นและส่วนภูมิภาค เพื่อบรรเทาความเดือดร้อนของประชาชนอย่างเต็มที่ ขอฝากให้เปิดเผยข้อเท็จจริงสถานการณ์น้ำ รวมถึงสภาพการณ์ และแนวโน้มในพื้นที่ เพื่อให้ประชาชนรับทราบข้อเท็จจริง ให้มีความพร้อมในการรับมือกับสถานการณ์ รวมถึงไม่ตื่นตระหนกจนเกินไป และกำชับให้เจ้าหน้าที่ส่วนท้องถิ่นลงพื้นที่ดูสถานการณ์จริง ให้ความช่วยเหลือประชาชนอย่างทันทั่วทั้ง"

■ วอนชาวบ้านเสียสละ

△ ตรวจเขื่อน -

พล.อ.ประยุทธ์ จันทร์โอชา นายกรัฐมนตรี ตรวจเยี่ยมการบริหารจัดการน้ำที่มาจากเขื่อนแก่งกระจานที่โครงการส่งน้ำและบำรุงรักษาเพชรบุรี (เขื่อนเพชร) ต.ท่าคอย อ.ท่ายาง จ.เพชรบุรี เมื่อ 8 ส.ค.

ผู้สื่อข่าวรายงานว่า เมื่อเวลา 10.30 น. หลังมอบนโยบายและฟังการบรรยายสรุปสถานการณ์น้ำในจ.เพชรบุรี ที่โครงการส่งน้ำและบำรุงรักษาเพชรบุรี (เขื่อนเพชร)แล้ว พล.อ.ประยุทธ์ดูการระบายน้ำที่บริเวณสันเขื่อนเพชร จากนั้นเดินทางต่อไปยังประตูระบายน้ำคลอง D9 ต.บึงเตียน อ.ท่ายาง เพื่อตรวจเยี่ยมชมการขยายคลองชลประทาน

พล.อ.ประยุทธ์กล่าวว่า ที่มาวันนี้เพื่อตรวจเยี่ยมความเรียบร้อยในการเตรียมการรับมือปริมาณน้ำที่อาจจะเพิ่มมากขึ้น ขณะนี้รัฐบาลเร่งเดินหน้าโครงการในการขยายคลองชลประทาน พร้อมสอบถามประชาชน ว่าได้

รับความเดือดร้อนจากการขาดแคลนชลประทาน เพื่อระบายน้ำหรือไม่ บางส่วนระบุว่าได้รับความเดือดร้อนบ้าง อยากให้ประชาชนในพื้นที่สานต่อโครงการและเสียสละพื้นที่ของตนเองบางส่วนเพื่อสาธารณประโยชน์ โดยให้กำนันผู้ใหญ่บ้านช่วยกันสร้างความเข้าใจกับประชาชนถึงผลประโยชน์ที่จะได้รับ การขาดแคลนจะต้องมีผู้ได้รับความเดือดร้อนบ้าง

“ขอให้ทุกคนมันใจจะไม่ให้น้ำท่วมเลยกลางลำปาก แต่จะต้องทวามให้น้อยและทวามในระยะเวลาอันสั้น รวมทั้งต้องมีผลกระทบกับประชาชนให้น้อยที่สุด ยืนยันว่าขณะนี้รัฐบาลดูทุกเรื่อง ที่ผ่านมามีการให้ขาดแคลนเพิ่มที่คลอง D9 ซึ่งยังต้องดำเนินการอีกหลายคลอง แต่บางจุดเป็นพื้นที่ของประชาชน ไม่ใช่ของหลวง นั่นคือปัญหา ถ้าประชาชนไม่ให้ขาดก็ขุดยาก จึงต้องไปดูว่าจะแก้ปัญหาได้อย่างไร และอะไรที่ต้องเสียสละกันบ้าง ซึ่งรัฐบาลจะมีการชดเชยและดูแลให้อยู่แล้ว”

■ ยืนยันไม่มีน้ำท่วมหนัก

พล.อ.ประยุทธ์กล่าวว่า สถานการณ์ขณะนี้ตนมีความเป็นห่วง ส่วนตัวไม่อยากจะให้ประชาชนได้รับผลกระทบแม้แต่คนเดียว แต่หากจะต้องเกิดเหตุการณ์น้ำท่วมขึ้นจริง ขอให้ทวามในปริมาณไม่มาก และไม่นาน

พล.อ.ประยุทธ์ ให้สัมภาษณ์ยืนยันว่า จากการลงพื้นที่ดูสถานการณ์น้ำสามารถรับมือได้อยู่ การแก้ปัญหา การแจ้งเตือน การเตรียมมาตรการช่วยเหลือทำให้ครบหมดแล้ว ยืนยันว่าจะไม่มีน้ำท่วมหนักแน่นอน ที่ผ่านมามีปริมาณน้ำเพิ่มขึ้นเพียงวันเดียว จึงทำให้น้ำขึ้นเต็มเขื่อนแก่งกระจาน คนจึงวิตก

■ ขึ้นน้ำท่วมตัวเมืองเพชร 12 ส.ค.

นายทองเปลว กองจันทร์ อธิบดีกรมชลประทาน กล่าวถึงสถานการณ์น้ำในเขื่อนแก่งกระจาน จ.เพชรบุรี ว่า ขณะนี้มีน้ำ 730 กว่าล้านลบ.ม. ทำให้มันล้นสปิลเวย์ สูง 46 ซม. ปริมาณน้ำดังกล่าวจะไม่ส่งผลกระทบต่อท้ายเขื่อน ยกเว้นริสอร์ตที่มีตลิ่งต่ำจะได้รับผลกระทบอยู่บ้าง สำหรับเขื่อนเพชรปริมาณน้ำท้ายเขื่อน 95 ลบ.ม.ต่อวินาที จะไม่ส่งผลกระทบต่อท้าย และ อ.เมือง ที่มีคนบอกน้ำจะท่วมเมื่อคืน ตนยืนยันว่าขณะนี้ไม่มีผลกระทบ คาดว่า อ.เมือง จะได้รับผลกระทบประมาณวันที่ 12 ส.ค. เนื่องจากน้ำจะผ่านเขื่อนเพชรปริมาณ 140-160 ลบ.ม.ต่อวินาที จะทำให้อ.เมือง และ อ.บ้านแหลม มีปริมาณน้ำสูงขึ้น 20-50 ซม. โดยน้ำจะท่วมขังในพื้นที่บ้านแหลมเป็นเดือน

เพราะพื้นที่ติดกับทางออกของน้ำ ส่วนตัวเมืองจะมีปริมาณน้ำขัง 30-50 ซม. จะอยู่ประมาณ 7-10 วัน ขณะนี้พื้นที่ไหลเข้าเขื่อนแก่งกระจานลดลงทุกวัน ซึ่งเป็นสัญญาณที่ดี

■ เพิ่มความถี่ตรวจเขื่อนศรีนครินทร์

นายประเสริฐ อินทับ ผอ.เขื่อนศรีนครินทร์ อ.ศรีสวัสดิ์ จ.กาญจนบุรี เปิดเผยว่า วันนี้ตนมอบหมายให้นายสุทิน ชูชาติ หัวหน้าแผนกบำรุงรักษาเขื่อนและอาคารโรงไฟฟ้า กองบำรุงรักษาโยธา เขื่อนศรีนครินทร์ เพิ่มความถี่ในการตรวจวัดเครื่องมือวัดทุกตัวและให้รายงานผลการตรวจวัดทุกวัน จึงได้นำเจ้าหน้าที่ในหน่วยงานทำการตรวจสอบและตรวจวัดความมั่นคงปลอดภัยของเขื่อน จากการตรวจสอบพบว่าตัวเขื่อนทุกตัวยังอยู่ในเกณฑ์ปกติ ไม่มีแนวโน้มหรือบ่งชี้ว่ามีสิ่งผิดปกติแต่ประการใด เขื่อนยังมีความแข็งแรง มั่นคง ปลอดภัย

ผู้สื่อข่าวรายงานว่า สถานการณ์น้ำในแม่น้ำแควใหญ่และแควน้อย รวมทั้งแม่น้ำแม่กลองยังทรงตัว ส่วนบริเวณทำนบน้ำปากแซง หมู่ 3 ต.ท่าเสา อ.ไทรโยค ได้ลดปริมาณลงแล้ว แต่ทุกพื้นที่ที่น้ำเอ่อล้นตลิ่งขึ้นท่วมจะต้องเฝ้าระวังอย่างใกล้ชิด เพราะเขื่อนวชิราลงกรณจำเป็นต้องพร่องน้ำออกจากเขื่อนวันละ 43 ล้าน ลบ.ม./วัน ไปจนถึงวันที่ 12 ส.ค.

■ ฝนยังคงหนัก 31 จว.

นายสำเริง แสงภู่วงศ์ รองเลขาธิการสำนักงานทรัพยากรน้ำแห่งชาติ(สทนช.) ในฐานะผู้อำนวยการศูนย์เฉพาะกิจชั่วคราวในภาวะวิกฤต เปิดเผยว่า ช่วงวันที่ 8-9 ส.ค. ประเทศไทยจะมีฝนตกเพิ่มขึ้นและฝนตกหนักบางแห่งบริเวณภาคเหนือ ภาคตะวันออกเฉียงเหนือ ภาคกลาง ภาคตะวันออก และภาคใต้ ส่วนช่วงวันที่ 10-13 ส.ค. ร่องมรสุมเลื่อนขึ้นไปพาดผ่านภาคเหนือตอนบน และประเทศเวียดนามตอนบน หย่อมความกดอากาศต่ำกำลังแรงบริเวณทะเลจีนใต้ตอนบน ประกอบกับมรสุมตะวันตกเฉียงใต้กำลังแรงพัดปกคลุมทะเลอันดามัน ประเทศไทย และอ่าวไทย ทำให้ประเทศไทยจะมีฝนต่อเนื่อง

สำหรับแม่น้ำสายหลักในประเทศระดับน้ำเพิ่มขึ้นเนื่องจากปริมาณฝนที่ตกเพิ่มขึ้นแต่ยังไม่มีย่านตลิ่ง ยกเว้นลำน้ำยังบริเวณจ.ยโสธร โดยลุ่มน้ำเพชรบุรียังคงมีปริมาณน้ำหลากไหลอย่างต่อเนื่องลงเขื่อนแก่งกระจาน น้ำไหลล้นทางระบายน้ำล้นลุ่มแม่น้ำเพชรบุรี, แม่น้ำโงยัง มีระดับน้ำล้นตลิ่งบริเวณนครพนม มุกดาหาร และอุบลราชธานี มีแนวโน้มลดลง

วันที่ 8-9 ส.ค. ฝนตกเพิ่มมากขึ้นและมีฝนตกหนักบางแห่ง 31 จังหวัด ได้แก่ ภาคเหนือ เชียงราย พะเยา น่าน ตาก กำแพงเพชร สุโขทัย อุตรดิตถ์ พิจิตร และเพชรบูรณ์ ภาคตะวันออกเฉียงเหนือ จ.หนองคาย บึงกาฬ สกลนคร นครพนม มุกดาหาร ร้อยเอ็ด ยโสธร อำนาจเจริญ ศรีสะเกษ และอุบลราชธานี ภาคกลาง จ.ราชบุรี กาญจนบุรี อุทัยธานี และนครสวรรค์ ภาคตะวันออก จ.ฉะเชิงเทรา ปราจีนบุรี สระแก้ว จันทบุรี และตราด ภาคใต้ จ.ระนอง และพังงา โดยอาจทำให้เกิดน้ำท่วมฉับพลัน น้ำป่าไหลหลาก ดินโคลนถล่มได้

■ เฝ้าระวัง 4 เขื่อนใหญ่

สถานการณ์น้ำในอ่างเก็บน้ำที่ต้องเฝ้าระวังพิเศษ อ่างเก็บน้ำขนาดใหญ่ที่มีระดับเกินเกณฑ์ควบคุม และปริมาณน้ำเกิน 80% ของความจุมี 4 แห่ง ดังนี้ เขื่อนแก่งกระจาน ปริมาณน้ำ 733 ล้าน ลบ.ม. คิดเป็น 103% สภาพน้ำในพื้นที่ท้ายน้ำยังอยู่ในเกณฑ์เฝ้าระวัง ปริมาณน้ำที่ล้นทางระบายน้ำที่เพิ่มขึ้นจะส่งผลให้มีน้ำท่วมพื้นที่ริมสองฝั่งลำน้ำในบริเวณแก่งกระจาน, ท่ายาง, บ้านลาด, เมือง และ บ้านแหลม ก่อนจะไหลลงทะเลต่อไป

ส่วนเขื่อนน้ำอูน สภาพน้ำในอ่างเก็บน้ำ ปริมาณน้ำ 534 ล้าน ลบ.ม. คิดเป็น 103% แนวโน้มจะมีปริมาณน้ำไหลเข้าอ่างลดลง สภาพน้ำในพื้นที่ท้ายน้ำยังคงปกติ คาดว่าจะไม่มีพื้นที่ที่ได้รับผลกระทบเนื่องจากไม่มีน้ำล้นตลิ่ง เขื่อนวชิราลงกรณ สภาพน้ำในอ่างเก็บน้ำ มีปริมาณน้ำ 7,495 ล้าน ลบ.ม. คิดเป็น 85% ปริมาณน้ำไหลเข้าอ่างมีแนวโน้มเพิ่มขึ้น สภาพน้ำในพื้นที่ท้ายน้ำ ปริมาณน้ำที่ระบายเพิ่มไม่ล้นตลิ่ง แต่อาจส่งผลกระทบต่อบริเวณริสอร์ตที่ตั้งอยู่ริมแม่น้ำแควน้อย การบริหารจัดการน้ำเพิ่มการระบายน้ำเป็น 43 ล้าน ลบ.ม./วัน ตั้งแต่วันที่ 5 ส.ค.

เขื่อนศรีนครินทร์สภาพน้ำในอ่างเก็บน้ำมีปริมาณน้ำ 15,423 ล้าน ลบ.ม. คิดเป็น 87% ปริมาณน้ำไหลเข้าอ่างมีแนวโน้มลดลง สภาพน้ำในพื้นที่ท้ายน้ำ ปริมาณน้ำที่ระบายเพิ่มไม่ล้นตลิ่ง แต่อาจส่งผลกระทบต่อบริเวณริสอร์ตที่ตั้งอยู่ริมแม่น้ำแควน้อย การบริหารจัดการน้ำ เพิ่มการระบายน้ำเป็น 20 ล้าน ลบ.ม./วัน ตั้งแต่วันที่ 5 ส.ค.

สำหรับพื้นที่ที่ต้องเฝ้าระวังเสี่ยงน้ำท่วมริมแม่น้ำโง ตั้งแต่ จ.เลย หนองคาย นครพนม มุกดาหาร อุบลราชธานี

■ กระสอบทรายกั้นน้ำท่วมแม่กลอง

เมื่อเวลา 13.00 น. ที่บริเวณริมเขื่อนแม่กลอง เขตเทศบาลเมืองโพธาราม อ.โพธาราม จ.ราชบุรี นายสวัสดิ์ จึงพานิช นายกเทศมนตรีเมืองโพธาราม พร้อมเจ้าหน้าที่กองบรรเทาสาธารณภัยเทศบาลเมืองโพธาราม ผู้นำชุมชน และประชาชนจิตอาสา ร่วมกันบรรจุกระสอบทรายสำหรับกั้นกระแสน้ำบริเวณริมเขื่อนแม่กลองความยาวกว่า 400 เมตร หลังระดับน้ำมีปริมาณเพิ่มสูงขึ้น

นายสวัสดิ์ เปิดเผยว่า จากสถานการณ์ปริมาณน้ำในแม่น้ำแม่กลองที่เพิ่มสูงขึ้น หลังเขื่อนศรีนครินทร์และเขื่อนวชิราลงกรณ จ.กาญจนบุรี ต้องเร่งระบายน้ำออกมาอย่างต่อเนื่อง เพื่อป้องกันปัญหาน้ำล้นเขื่อน

นายชวาท จันทร ผู้ว่าราชการบุรี สั่งการให้เทศบาลเมืองโพธารามทำแนวป้องกันกระแสน้ำไหลเอ่อเข้าท่วมพื้นที่เขื่อน โดยเจ้าหน้าที่ในหน่วยงานและประชาชนจิตอาสาช่วยกันบรรจุกระสอบทราย ก่อแนวไปวางกั้นตลอดแนวริมเขื่อนแม่กลอง

■ ปก.เตือน 46 จว.รับมือฝนถล่ม

วันเดียวกัน นายชพล ธิติศักดิ์ อธิบดีกรมป้องกันและบรรเทาสาธารณภัย (ปภ.) เปิดเผยว่า กองอำนวยการป้องกันและบรรเทาสาธารณภัยกลาง (กอปภ.ก) ติดตามสภาพอากาศ ปริมาณฝนสะสม สถานการณ์น้ำท่า และปัจจัยเสี่ยงเชิงพื้นที่ พบว่าหลายพื้นที่ยังคงมีฝนตกต่อเนื่อง ปริมาณน้ำท่าเพิ่มสูงขึ้น และอยู่ในเกณฑ์เฝ้าระวัง ประกอบกับกรมอุตุนิยมวิทยาคาดการณ์สภาพอากาศในช่วงวันที่ 8-9 ส.ค. ร่องมรสุมพาดผ่านภาคเหนือ ภาคตะวันออกเฉียงเหนือตอนบน อีกทั้งมรสุมตะวันตกเฉียงใต้ที่พัดปกคลุมทะเลอันดามัน ประเทศไทยและอ่าวไทย มีกำลังแรง ทำให้ทั่วทุกภาคมีฝนฟ้าคะนองและฝนตกหนักในพื้นที่ โดยปริมาณฝนที่ตกสะสมในพื้นที่อาจเกิดน้ำท่วมฉับพลัน น้ำป่าไหลหลาก น้ำล้นตลิ่ง และดินโคลนถล่ม โดยเฉพาะบริเวณพื้นที่ลุ่มต่ำพื้นที่ริมแม่น้ำและพื้นที่ลาดเชิงเขา นอกจากนี้คลื่นลมบริเวณทะเลอันดามันและอ่าวไทยตอนบนจะมีกำลังแรง และคลื่นสูง 2-3 เมตร

มีจังหวัดที่ต้องเฝ้าระวังอุทกภัย 46 จังหวัด แยกเป็น ภาคเหนือ 17 จังหวัด ได้แก่ แม่ฮ่องสอน เชียงใหม่ เชียงราย ลำพูน ลำปาง พะเยา แพร่ น่าน เพชรบูรณ์ พิจิตร อุตรดิตถ์ กำแพงเพชร พิจิตร ตาก นครสวรรค์

และอุทัยธานี ภาคตะวันออกเฉียงเหนือ 16 จังหวัด ได้แก่ เลย หนองคาย หนองบัวลำภู อุดรธานี บึงกาฬ สกลนคร นครพนม มุกดาหาร กาฬสินธุ์ มหาสารคาม ชัยภูมิ อ่างทอง อยุธยา ร้อยเอ็ด ยโสธร ศรีสะเกษ และอุบลราชธานี ภาคกลาง 13 จังหวัด ได้แก่ ชัยนาท กาญจนบุรี ราชบุรี เพชรบุรี ประจวบคีรีขันธ์ นครนายก ฉะเชิงเทรา ปราจีนบุรี สระแก้ว ชลบุรี ระยอง จันทบุรี และตราด ภาคใต้ 9 จังหวัด ได้แก่ ชุมพร สุราษฎร์ธานี นครศรีธรรมราช ระนอง พังงา ภูเก็ต กระบี่ ตรัง และสตูล

นายชพลกล่าวอีกว่า จังหวัดที่ต้องเฝ้าระวังคลื่นลมแรง 10 จังหวัด แยกเป็น ภาคกลาง 4 จังหวัด ได้แก่ ชลบุรี ระยอง จันทบุรี และตราด ภาคใต้ 6 จังหวัด ได้แก่ ระนอง พังงา ภูเก็ต กระบี่ ตรัง และสตูล จังหวัดที่ต้องเฝ้าระวังดินโคลนถล่ม 6 จังหวัด ได้แก่ ประจวบคีรีขันธ์ ชุมพร สุราษฎร์ธานี นครศรีธรรมราช ระนอง และพังงา โดยจัดเจ้าหน้าที่ติดตามสภาพอากาศ และคอยช่วยเหลือประชาชนตลอด 24 ชั่วโมง

■ น้ำเข้าเขื่อนรัชชประภาต่อเนื่อง

ทั้งนี้ สุราษฎร์ธานี ผู้สื่อข่าวรายงานว่า สถานการณ์น้ำในเขื่อนรัชชประภา อ.บ้านตาขุน จ.สุราษฎร์ธานี ยังอยู่ในภาวะปกติ แม้จะมีฝนที่ได้รับอิทธิพลมรสุมจากทะเลอันดามันตกลงในเขื่อนจำนวนมาก รวมถึงน้ำจากระนองและพังงาไหลเข้าเขื่อนอย่างต่อเนื่อง โดยปริมาณน้ำที่มีอยู่ในเขื่อนรัชชประภา ขณะนี้มีน้ำ 78 เปอร์เซ็นต์ของความจุเขื่อน ยังสามารถรองรับปริมาณน้ำได้อีก 1,234 ล้านลบ.ม.

นายชัยวัฒน์ มานะพันธุ์พงศ์ ผอ.เขื่อนรัชชประภา กล่าวว่า น้ำส่วนใหญ่ที่เข้ามาในเขื่อนช่วงนี้มาจากอ.ตะกั่วป่า จ.พังงาและจ.ระนอง ปริมาณน้ำที่มีในปัจจุบัน ถือว่าอยู่ในระดับกึ่งกลาง ซึ่งเป็นสถานการณ์ที่มีความมั่นคงปลอดภัย ส่วนสถานการณ์ฝนตกหนักในพื้นที่สุราษฎร์ธานีในหลายพื้นที่ของอำเภอที่อยู่ด้านทิศตะวันตก ซึ่งมีพื้นที่ติดกับจังหวัดทางทะเลอันดามัน ได้รับผลกระทบจากลมมรสุมที่พัดผ่านมาจากทะเลอันดามัน ทำให้ฝนตกหนักและเป็นพื้นที่รองรับน้ำจากเขื่อนบ้านทั้งทางกระบี่ พังงา และระนอง ขณะนี้พื้นที่อ.ชัยบุรีที่รับน้ำจากจ.กระบี่ เริ่มมีน้ำล้นตลิ่งคลองชัยบุรีเข้าท่วมพื้นที่ลุ่มทางการเกษตรและถนนภายในหมู่บ้านแล้ว 2 หมู่บ้าน เช่นเดียวกับอำเภอพนม ที่รับน้ำจากจ.พังงาน้ำล้นคลองสกเข้าท่วมพื้นที่ลุ่มแล้ว

■ สุราษฎร์ฯ 200 หลังเดือดร้อน

เมื่อเวลา 11.00 น. ชาวบ้านหมู่ 4 ต.คลองสก อ.พนม จ.สุราษฎร์ธานี ต้องนำทรัพย์สินออกมาเก็บรักษาไว้ริมถนนสายสุราษฎร์ฯ-ตะกั่วป่า ส่วนหนึ่งนำทรัพย์สินขึ้นไว้บนชั้นสองของบ้านเรือน หลังมวนน้ำจำนวนมากไหลมาจากจ.พังงา และรับน้ำจากฝนที่ตกหนักในพื้นที่ ทำให้น้ำในคลองสกเพิ่มจากระดับปกติกว่า 5 เมตร เอ่อล้นตลิ่งเข้าท่วมพื้นที่ลุ่มริมคลอง พื้นที่การเกษตรบริเวณบ้านเรือนประชาชนจำนวนมาก และถนนภายในหมู่บ้านท่วมสูงกว่า 1 เมตรโดยเฉพาะใกล้คลองสก รถมอเตอร์ไซด์จมได้

นายธีรยุทธ แต่งนวล นายกองต.คลองสก ลงพื้นที่ช่วยเหลือประชาชนในพื้นที่อย่างต่อเนื่อง จากการสำรวจเบื้องต้นพบชาวบ้านได้รับผลกระทบ 200 ครัวเรือน ถนนภายในหมู่บ้านจำนวนหลายเส้นถูกน้ำท่วมจนรถไม่สามารถสัญจรได้ เช่นที่หมู่ 2 บ้านเขี้ยววงน้ำท่วมสะพานจนใช้การไม่ได้

■ เขื่อนปราณบุรีรับน้ำเขาคะนาวศรี

ผู้สื่อข่าวรายงานว่า ฝนที่ตกลงมาบนเขตกเขาคะนาวศรี ในพื้นที่ อ.หัวหิน อ.ปราณบุรี อ.สามร้อยยอด และ อ.กุยบุรี อย่างต่อเนื่อง ทำให้ปริมาณน้ำบนเขตกเขาคะนาวศรีเริ่มไหลลงตามลำคลองหรือแม่น้ำ จนบางแห่งมีปริมาณน้ำที่สูงมาก ท่อระบายน้ำบนถนนสายต่างๆ หรือสะพานไม่สามารถที่จะรองรับน้ำได้ ระดับน้ำที่สูงทำให้ข้ามถนนและสะพานต่างๆเกิดความชำรุดเสียหายหลายเส้นทาง เช่น ในพื้นที่ของ ต.บึงนคร ต.ห้วยสัตว์ใหญ่ อ.หัวหิน โดยปริมาณน้ำดังกล่าวเริ่มไหลลงสู่ต้นน้ำของเขื่อนปราณบุรีจำนวนมาก ขณะที่น้ำปริมาณเก็บกักของเขื่อนปราณบุรีสามารถรองรับน้ำได้ 391 ล้านลบ.ม. มีน้ำไหลเข้าอ่างเพิ่มขึ้น 17.69 ล้านลบ.ม. ทำให้ปริมาณน้ำในอ่างมีปริมาณ 313.949 ล้านลบ.ม. หรือคิดเป็น 80.29%

นายไพโรจน์ คำทอน ผอ.โครงการส่งน้ำและบำรุงรักษาปราณบุรี กล่าวว่า เขื่อนปราณบุรีมีความมั่นคงปลอดภัยตามมาตรฐานสากล มีอัตราการพร่องน้ำลงแม่น้ำปราณบุรีอัตรา 80 ลบ.ม.ต่อวินาที โดยวันนี้จะพร่องน้ำเพิ่มอีก 20 ลบ.ม.ต่อวินาที เป็น 100 ลบ.ม.ต่อวินาที ซึ่งจะพร่องน้ำไปจนกว่าจะเหลือ 70% ของความจุอ่าง เพื่อให้เกิดความปลอดภัย

พร้อมให้เจ้าหน้าที่เฝ้าระวังตลอด 24 ชั่วโมง

■ สั่งปิดน้ำตกธารโบกขรณี

ด้านนายวราพงษ์ ล้อมลิ้ม หัวหน้าอุทยานแห่งชาติหาดนพรัตน์ธารา-หมู่เกาะพีพี สั่งการให้เจ้าหน้าที่อุทยานฯ ประจำเกาะไม้ไผ่ ต.อ่าวนาง อ.เมืองกระบี่ นำขงเหล็กปักไว้ที่ชายหาดเกาะไม้ไผ่ เพื่อเตือนเรือและนักท่องเที่ยวให้ระวังคลื่นลมเพื่อความปลอดภัย ตลอดวันนี้ หลังเจ้าหน้าที่ในพื้นที่แจ้งคลื่นลมแรง ขณะที่เรือสปีดโบ๊ต เรือหางยาวหลายลำที่บรรทุกนักท่องเที่ยวเที่ยวตามเส้นทางให้บริการนำเที่ยวลี้พระนางไม่สามารถนำนักท่องเที่ยวลงที่หาดหน้าถ้ำพระนางได้ ต้องนำนักท่องเที่ยวมาลงที่ฝั่งไร่เลย์ตะวันออก ซึ่งกำลังคลื่นลมได้

ส่วนนายวีระศักดิ์ ศรีสังข์ หัวหน้าอุทยานแห่งชาติธารโบกขรณี อ.อ่าวลึก จ.กระบี่ เปิดเผยว่า แจ้งปิดน้ำตกพร้อมห้ามนักท่องเที่ยวเข้าไปบริเวณน้ำตกธารโบกขรณีเป็นการชั่วคราว เนื่องจากพ่นน้ำเริ่มเปลี่ยนสี และระดับน้ำเพิ่มสูงขึ้นต่อเนื่องเกรงว่าหากมีนักท่องเที่ยวเข้าไป อาจเกิดอันตราย โดยจะปิดชั่วคราวจนกว่าสถานการณ์จะเข้าสู่ภาวะปกติ คาดว่า 1-2 วันนี้ หากฝนหยุดตกสถานการณ์น่าจะกลับเข้าสู่ภาวะปกติ

■ ชัดฝู่วิว 10 ตัวไปกับสายน้ำ

ผู้สื่อข่าวรายงานว่า ผู้ใช้เฟซบุ๊กชื่อจรรยา เพ็ชรรักษ์ ชาวบ้าน ต.ทับปริก อ.เมืองกระบี่ บันทึกภาพขณะเกิดน้ำป่าจากเทือกเขาพนมเบญจาไหลหลากลงสู่คลองทับปริก ต.ทับปริก กระแสน้ำไหลแรง มีสีขุ่นจากดินโคลนดินไม้ไหลมากับน้ำจำนวนมาก กระแสน้ำกัด

เซาะตลิ่งทรุดตัวเป็นแนวยาวกว่า 300 เมตร ไกลถึงตัวบ้านของชาวบ้านพืชผลการเกษตรเสียหายล้มจำนวนมาก ฝู่วิวถูกกระแสน้ำพัดสูญหายกว่า 10 ตัว หลังมีฝนตกหนักต่อเนื่องตลอดทั้งคืนที่ผ่านมา

นายไพศาล ขุนศรี ป้องกันและบรรเทาสาธารณภัย จ.กระบี่ ประกาศแจ้งเตือนประชาชนในพื้นที่เสี่ยง 8 อำเภอเฝ้าระวังอันตรายจากฝนตกหนัก น้ำป่าไหลหลาก ดินโคลนถล่มในระยะนี้

■ ห้ามผ่านถนนภูทับเบิกทรุด

เมื่อเวลา 08.00 น. นายสืบศักดิ์ เอี่ยมวิจารณ์ ผวจ.เพชรบูรณ์ ประชุมผู้เกี่ยวข้องทุกภาคส่วนเพื่อหาแนวทางการแก้ไขปัญหาถนนทางขึ้นภูทับเบิก สาย 2331 โฉะโหวะ-อุทยานฯภูหินร่องกล้า อ.หล่มเก่า จ.เพชรบูรณ์ ที่เกิดการทรุดหนักหลังดินบนเขาเกิดการสไลด์ จนต้องปิดใช้เส้นทางนี้ รวมทั้งอพยพชาวบ้าน 3 ครอบครัวออกจากพื้นที่ ทำให้ชาวบ้านและเกษตรกร รวมทั้งครู นักเรียนข้าราชการที่ต้องใช้เส้นทางดังกล่าวเดือดร้อน ส่วนกรณีนักท่องเที่ยวที่ยังฝ่าฝืนผ่านเส้นทางภูทับเบิกในขณะนี้ เจ้าหน้าที่ตำรวจจะปรับและจับกุมทันทีพร้อมส่งฟ้องศาล ซึ่งอัยการจังหวัดย้ำว่าหากจับกุม ก็จะส่งฟ้องทันที และให้รับโทษในอัตราสูงสุด ส่วนครูรวมทั้งผู้ที่เดินทางขึ้นไปปฏิบัติหน้าที่บนภูทับเบิก ได้สั่งให้นำขอาเภอไปประชุมหาแนวทางแก้ปัญหาเบื้องต้น”

มติชน

Matichon
Circulation: 950,000
Ad Rate: 1,550

Section: ประชาชน/ภูมิภาค

วันที่: พุธที่ 9 สิงหาคม 2561

ปีที่: 41

ฉบับที่: 14760

หน้า: 20(บนซ้าย)

Col.Inch: 7.91

Ad Value: 12,260.50

PRValue (x3): 36,781.50

คลิป: สีสี่

คอลัมน์: จับกระแสทั่วไทย: คลินิกเกษตรเคลื่อนที่



●คลินิกเกษตรเคลื่อนที่

บึงกาฬ - ประชาชนชาวอำเภอเซกา ร่วมกิจกรรมโครงการคลินิกเกษตรเคลื่อนที่เฉลิมพระเกียรติสมเด็จพระเจ้าอยู่หัว พร้อมลงนามถวายพระพรด้วยความจงรักภักดีและสำนึกในพระมหากรุณาธิคุณ โดยสำนักงานเกษตรจังหวัดบึงกาฬ ร่วมกับหน่วยงานกระทรวงเกษตรและสหกรณ์ จ.บึงกาฬ และอำเภอเซกา จัดขึ้น เพื่อให้บริการแก่เกษตรกรในพื้นที่ห่างไกล ให้ได้รับการแก้ไขปัญหาด้านการเกษตรอย่างครบวงจร



ประมวลภาพ
สถานการณ์
น้ำท่วม
หน้า 2

ชาวเพชรลุยฝ่าวิกฤติ ท่วมระทึก! น้ำไหลทะลักรีสอร์ตฯ

รุม.เกษตรมั่นใจเอาอยู่ สั่งเฝ้าระวังเขื่อน 90 แห่ง

ท่วมระทึก □ ต่อจากหน้า 1

ชาวบ้านริมแม่น้ำเพชร ระทมน้ำล้นสปิลล์เวย์ “เขื่อนแก่งกระจาน” มวลน้ำไหลเชี่ยวกราก ทะลักท่วมบ้านเรือน-รีสอร์ตริมน้ำ ตัดขาด ไม่สามารถสัญจรได้ ห่วงฝนซ้ำถึงวันที่ 9 ส.ค. ♦ อ่านต่อหน้า 9

ส่งผลยอดน้ำล้นสปิลล์เวย์ สูงสุด 10-11 ส.ค. คาดมวลน้ำก้อนใหญ่ไหลบ่าท่วมเจ้าเมืองเที่ยงคืน 13 ส.ค. ทุกหน่วยระดมสรรพกำลังเร่งพร่องน้ำ ไซ้คลอง 4 สาย ตามแนวพระราชดำริผันน้ำเลี่ยงเมืองสู่ทะเลด่วน “บิ๊กคู” บินลงพื้นที่บัญชาการเอง 8 ส.ค. ชม ผวจ.เพชรบุรีเตรียมแผนรับมือสถานการณ์น้ำได้เยี่ยม ด้าน “สทช.” สั่งเฝ้าระวัง “เขื่อนใหญ่-กลาง” รับน้ำเกิน 90 แห่ง รุม.เกษตรฯ มั่นใจ เขื่อนทั่วประเทศเอาอยู่ไม่มีแตก ยันยึดโมเดลกรุงเก่า แก้น้ำท่วม



ชมคลิปวิดีโอ
ท่วมรีสอร์ตฯ

◀ **ท่วมอ่วม...กระแสน้ำจาก** ไนแม่น้ำเพชรบุรี ไหลบ่าเข้าท่วมภายในรีสอร์ต “แก่งศิลาปรีรี รีสอร์ท” หมู่ 1 ต.แก่งกระจาน อ.แก่งกระจาน จ.เพชรบุรี รวมไปถึงบ้านเรือนประชาชนที่อยู่ริมฝั่งแม่น้ำเพชรบุรี หลังจากมวลน้ำล้นทะเล็ก จากสปิลล์เวย์ของเขื่อนแก่งกระจาน



▲ **เร่งช่วย...ทหารและฝ่ายปกครอง** นั่งเรือลงพื้นที่ตรวจสอบน้ำท่วมในพื้นที่บ้านปากอูน อ.ศรีสงคราม จ.นครพนม หลังจากระดับน้ำในแม่น้ำโขงเพิ่มระดับแล้วไหลเข้าท่วมบ้านเรือนประชาชน

เมืองเพชร ขณะที่ กาญจนบุรี อ่วมไม่แพ้กัน เชื่อนวชิราลงกรณ ปล่องน้ำ เข้าท่วมโทรโขก บ้าน-รีสอร์ท 30 แห่งจมน้ำ ผัง สกจนครเขื่อน น้ำอูนยังวิกฤติ ปริมาณน้ำมากกว่า 100 เปอร์เซ็นต์เร่งระบายน้ำออกเต็มอัตรา

วิกฤติระดับน้ำในเขื่อนใหญ่ทั่วประเทศ เป็นสถานการณ์ที่ประชาชนเฝ้าจับตาอย่างมาก โดยเฉพาะ เขื่อนแก่งกระจาน จ.เพชรบุรี เขื่อน วชิราลงกรณ จ.กาญจนบุรีและเขื่อนน้ำอูน จ.สกจนคร ซึ่งเจ้าหน้าที่ต่างระดมกำลังเร่ง ระบายน้ำออกจากทั้ง 3 เขื่อนอย่างระมัดระวัง เนื่องจากมีปริมาณน้ำมากเกินไปโดยประชาชน ที่อาศัยอยู่ท้ายเขื่อน ล้วนอพยพลี้ภัยขึ้นที่สูง พร้อมรับมือกับสถานการณ์น้ำท่วมที่เกิดขึ้น โดยเฉพาะใน จ.เพชรบุรีที่คาดว่ามวลน้ำ มหาศาลจะทะลักเข้าท่วมถึงตัวเมืองภายใน วันที่ตามที่เสนอข่าวไปแล้วนั้น

○ มวลน้ำท่วมบ้าน-รีสอร์ท

ความคืบหน้า เมื่อวันที่ 7 ส.ค. สถานการณ์ที่เขื่อนแก่งกระจาน จ.เพชรบุรี บริเวณทางน้ำล้นหรือสปิลล์เวย์ น้ำในเขื่อน ได้ไหลล้นข้ามคันปูนสูงประมาณ 25 ซม. ไหลลงแม่น้ำเพชรบุรี จากนั้นจะเคลื่อนตัวถึงเขื่อน เพชรและไหลผ่านตัวเมืองเพชรบุรีลงสู่อ่าวไทยที่ อ.บ้านแหลม โดยทางชลประทานใช้ เครื่องสูบน้ำขนาดต่อ 24 นิ้ว ช่วยสูบน้ำออกอีก

3 เครื่อง และปล่อยทางประตูระบายน้ำปกติ รวมทั้งระบายออกทางระบบกักน้ำ ส่งผลให้ ปริมาณน้ำไหลท่วมรีสอร์ท และบ้านเรือน ประชาชนที่สร้างอยู่ติดกับแม่น้ำเพชรบุรี ที่อยู่ ท้ายเขื่อนเพชร โดยกระแสน้ำเชี่ยวกรากทำให้ เส้นทางสัญจรไม่สามารถเข้าไปได้แล้ว ส่วน พื้นที่ติดแม่น้ำเพชร ใน ต.คดัดหลวง ต.ท่าคอย ต.ท่าไม้รวก และพื้นที่ใกล้เคียง น้ำยังไม่ไหล ล้นตลิ่ง อีกทั้งระดับน้ำอยู่ห่างจากตลิ่งพอ สมควรโดยตลอดสองฝั่งริมแม่น้ำ บ้านเรือน ประชาชน วัด ได้ทำคันดินกันและแนวกัน กระสอบทราย และแบบคันกันถาวร เพื่อป้องกันน้ำท่วมด้วย

○ ชาวบ้านหวั่นน้ำสูงต่อเนื่อง

ด้าน นายสมชาย ทิมเพชร อายุ 46 ปี บ้านเลขที่ 597 หมู่ 1 ต.แก่งกระจาน อ.แก่ง กระจาน เจ้าของรีสอร์ท แก่งศิลปรีสอร์ท กล่าวว่า รีสอร์ทอยู่ห่างจากสันเขื่อนแก่งกระจาน ประมาณ 1 กม. ซึ่งหลังจากที่กรมชลประทาน เร่งระบายน้ำออกจากเขื่อนด้วยการทำกักน้ำ การใช้เครื่องสูบน้ำขนาดใหญ่ ระบายน้ำให้ไหล ผ่านสปิลล์เวย์ ทำให้ในวันนี้ระดับน้ำในแม่น้ำ เพชรบุรี ที่อยู่ห่างจากแนวเขื่อนมาได้รับผล กระทบน้ำท่วมสูงมากขึ้นกว่าระดับน้ำที่เคยมี อยู่ตามปกติ ประมาณ 3 เมตร ทำให้น้ำไหลเอ่อ ล้นเข้าท่วมรีสอร์ท ซึ่งขณะนี้ ได้ขนย้ายสิ่งของ

ไปไว้ในที่สูงแต่สิ่งที่กังวลก็คือ หากระดับน้ำ ยังคงปล่อยมาแบบนี้คาดว่าน้ำจะขึ้นมาท่วม บริเวณร้านอาหารที่อยู่ริมแม่น้ำ สภามหากรรม ไปถึงห้องประชุมสัมมนา อาจได้รับความเสียหายในอนาคต อย่างไรก็ตาม เมื่อ ปี 2546 ระดับน้ำได้ท่วมรวดเร็ว และสูงกว่านี้มาก แต่ ผลกระทบที่ได้รับขณะนี้ คือ ทางคนได้แจ้ง ยกเลิกและคืนเงินมัดจำกับลูกค้าที่มีการจอง รีสอร์ทมาแล้วล่วงหน้าไปกว่า 10 รายเพราะเกรงถึง ความปลอดภัยของลูกค้าที่จะเดินทางมาพักผ่อน

○ คาดไม่วิกฤติเหมือนอดีต

ส่วน นายจำลอง วิลยเลิศ อายุ 54 ปี บ้านเลขที่ 1 ถนนศรีสระอินทร์ ต.คลองกระแซง อ.เมืองเพชรบุรี เจ้าของร้านอาหารระเบียงริม น้ำ ซึ่งตั้งอยู่ใจกลางเมืองเพชรบุรี ริมแม่น้ำ เพชรบุรี กล่าวว่า วันนี้ ระดับน้ำในแม่น้ำ เพชรบุรี กลางเมืองเพชรบุรีเพิ่มสูงขึ้นเรื่อย ๆ โดยชาวบ้านได้เฝ้าระวังระดับน้ำจากเขื่อน เพชรตามสื่อต่าง ๆ ไม่ว่าจะเป็นกลุ่มไลน์ หรือ เฟซบุ๊ก ที่แจ้งเตือนเรื่องระดับน้ำ ทำให้ สามารถรับมือสถานการณ์ได้ทันโดยขณะนี้ ระดับน้ำในแม่น้ำเพชรบุรีอยู่ห่างจากพื้นของ ร้าน 1.64 เมตร ซึ่งจากการปล่อยน้ำจากเขื่อน เพชร มีจำนวนไม่สูงมาก คาดว่าระดับน้ำใน แม่น้ำเพชรบุรีที่ไหลผ่านตัวเมือง ยังสามารถที่ จะรองรับได้อีกกว่า 1 เมตร อย่างไรก็ตาม ใน

ส่วนของพื้นที่อยู่ต่ำกว่าระดับบ้านน้ำได้เอ่อท่วมแล้วแต่ไม่มากเหมือนเมื่อปี 2559 และปี 2560 สองครั้งนั้นรวดเร็วกว่าในครั้งนี้นัก

○ ขุดคลองระบายลงทะเล

ขณะที่ ทางกรมชลประทาน นำรถแบ็กโฮขนาดใหญ่พร้อมรถบรรทุกและเครื่องมือจักรกล ระดมขุดดินขยายคลองส่งน้ำสายระหานบอน คลองปูนขนาดเล็กใช้เพื่อการเกษตรที่อยู่เหนือเขื่อนเพชรให้กว้างขึ้น เพื่อให้เป็นคลองระบายน้ำจากเหนือเขื่อนเพชรออกไปลงทะเลช่วงหาดปึกเตียน ก่อนเข้าตัวเมืองเพชรบุรี เพื่อเป็นการบรรเทาความเดือดร้อนประชาชน

○ ดร.ส่งกำลัง-ฮ. ช่วยเหลือ

ที่ห้องประชุม ค่ายนเรศวร อ.ชะอำ จ.เพชรบุรี พล.ต.อ.ศรีวราห์ รังสิพราหมณกุล รอง ผบ.ตร. พร้อมคณะ เดินทางมาติดตามการให้ความช่วยเหลือประชาชน เพื่อเตรียมความพร้อมในการสนับสนุนการช่วยเหลือผู้ประสบอุทกภัยในพื้นที่ จ.เพชรบุรี ตามที่ พล.ต.อ.จักรทิพย์ ชัยจินดา ผบ.ตร. สั่งการลงมา โดยให้ทาง ดร. ร่วมกับฝ่ายปกครอง และหน่วยงานที่เกี่ยวข้อง นำกำลังพลกว่า 2,000 นาย และ ยุทโธปกรณ์ให้ทางจังหวัดเพชรบุรี นำไปช่วยเหลือประชาชน มี นายณัฐวุฒิ เพ็ชรพรหมศร รอง ผวจ.เพชรบุรี เป็นตัวแทนการรับมือ สำหรับยุทโธปกรณ์ประกอบด้วย รถบรรทุก 200 คัน เฮลิคอปเตอร์ลำเลียงกัญช 3 ลำ เรือยางและเรือท้องแบนกัญช 10 ลำ นำมาสนับสนุนการปฏิบัติงาน

○ นำห่วงฝนตกชุก 8-9 ส.ค.

ที่ศูนย์ปฏิบัติการน้ำอัจฉริยะ กรมชลประทาน นายสำเริง แสงภู่วงค์ รองเลขาธิการสำนักงานทรัพยากรน้ำแห่งชาติ (สทนช.) ในฐานะผู้อำนวยการศูนย์เฉพาะกิจชั่วคราวในภาวะวิกฤติ แถลงข่าวสถานการณ์น้ำว่า ติดตามภาวะวิกฤติน้ำในภาคตะวันออกเฉียงเหนือเขื่อนน้ำอูน จ.สกลนคร มีน้ำเกินระดับกักเก็บระบายน้ำช่องทางลูกเงิน (สปิลล์เวย์) โดยล่าสุดปริมาณน้ำไหลเข้าและออกใกล้อัตราเดียวกันรวมทั้งการระบายน้ำจากประเทศจีนลงแม่น้ำโขงลดลง และฝนตกในประเทศลาวเริ่มลดลงด้วย แต่การติดตามกลุ่มเขมรของจิสต้า พบว่า วันที่ 8-9 ส.ค. ประเทศไทยมีฝนตกในพื้นที่แนวร่องฝนพาดผ่านภาคตะวันออกเฉียงเหนือพร้อมกับมรสุมตะวันตกเฉียงใต้ ซึ่งอยู่แถว จ.ตาก และ เพชรบุรี ทำให้มีฝน

ตกสะสม 70-80 มม. นำเป็นกังวลในส่วนนี้ ได้ให้กรมชลประทาน การไฟฟ้าฝ่ายผลิตฯ (กฟผ.) ที่ดูแลเขื่อนขนาดใหญ่ ขนาดกลาง เร่งพร่องน้ำให้เป็นไปตามเกณฑ์ควบคุมตามแผนรองรับแนวร่องฝนตกช่วงปลายเดือนนี้ และเดือน ก.ย.

○ จับตาน้ำล้นสปิลล์เวย์สูงสุด

สำหรับสถานการณ์น้ำเขื่อนแก่งกระจาน จ.เพชรบุรี มีน้ำ 725 ล้าน ลบ.ม. คิดเป็น 102% ยังมีฝนตก 79 มม. ประเมินสภาพฝนไม่มากกว่า 2 สัปดาห์ที่ผ่านมา มีน้ำไหลเข้า 28.34 ล้าน ลบ.ม. ปริมาณน้ำไหลออก 13.33 ล้าน ลบ.ม.ต่อวัน และมีน้ำล้นสปิลล์เวย์ 33 ชม. อัตราน้ำไหลผ่าน 38.7 ลบ.ม.ต่อวินาที กรมชลฯใช้การระบายติดตั้งกาลักน้ำ เพิ่ม 12 แถว ระบายได้อีก 5.88 ลบ.ม.ต่อวินาที รวมระบายจากเขื่อนอัตรา 154.37 ลบ.ม.ต่อวินาที โดยสภาพพื้นที่ท้ายน้ำ ยังอยู่ในเกณฑ์ปกติไม่ท่วม อย่างไรก็ตาม น้ำที่ล้นทางสปิลล์เวย์ก่อนแรกจะเข้าถึงตัวเทศบาลเมืองเพชรบุรีช่วงเที่ยงคืนคืนนี้ ซึ่งจะแตะระดับตลิ่งเท่านั้น ดังนั้นช่วงนี้ยังไม่น่าห่วงสามารถจัดการควบคุมน้ำได้ โดยยังแจ้งเตือนในพื้นที่ให้เฝ้าระวังระดับน้ำอย่างต่อเนื่องเตรียมยกของขึ้นที่สูง ทำคันป้องกัน อีกทั้งภายในวันที่ 10-11 ส.ค. จะมีปริมาณน้ำล้นสปิลล์เวย์เขื่อนแก่งกระจานระดับสูงสุดถ้าไม่มีฝนมาเติม คาดการณ์ว่าระดับน้ำล้นตลิ่งที่เทศบาลเมืองไม่เกิน 30 ซม.

○ ยันล้นสปิลล์เวย์ไม่ใช่เขื่อน

ทั้งนี้ที่ผ่านมาจากการคาดการณ์ล่วงหน้า จึงได้ออกประกาศศูนย์ภาวะวิกฤติฯ 2 ฉบับ แจ้งเตือนประชาชนให้รับรู้ถึงปริมาณน้ำล้นสปิลล์เวย์ยืนยันว่าไม่ใช่ล้นเขื่อนแก่งกระจาน ซึ่งการระบายต่อเนื่องลงสู่แม่น้ำเพชรบุรี อาจมีน้ำสูงกว่าตลิ่ง 50 ซม. เพราะต้องการพร่องน้ำรองรับฝนในอนาคตซึ่งฤดูฝนแนวพื้นที่นี้ จะมาปลายเดือน ก.ย. เดือน ต.ค. ซึ่งเป็นฤดูฝนจริง ของ จ.เพชรบุรี ดังนั้นเหตุการณ์นี้จะเป็กรณณ์ไว้รองรับปัญหาที่กำลังจะมาถึงอีกทั้งถ้ามีพายุเข้าอีก เขื่อนจะไม่มีที่รองรับน้ำ

○ ไร้เครื่องมือทำคาดการณ์ยาก

“ช่วงฤดูฝนจริง ๆ ของเมืองเพชรจะมีฝนตกเหนือเขื่อน และตกในตัว จ.เพชรบุรีด้วย แต่ช่วงนี้น้ำล้นสปิลล์เวย์ในช่วงไม่กี่วันเข้ามาหลายร้อยล้านลบ.ม. และทราบล่วงหน้า

ไม่กี่วันมาจากปัญหาในการจัดการพื้นที่รับน้ำต้นน้ำในเทือกเขาตะนาวศรี ขาดเทคโนโลยีเครื่องมือตรวจวัดน้ำฝนได้ปริมาณแท้จริง จึงอาศัยการคาดการณ์เชิงวิชาการใช้ตัวเลขจากสถานีวัดน้ำต่าง ๆ ของแต่ละหน่วยงานนำมาคำนวณได้บางส่วนเท่านั้นซึ่งเวลาคาดการณ์อะไรไม่ได้แม่นยำจะลำบากมาก กรมอุตุฯนิยมนิเทศสำนักงานสารสนเทศทรัพยากรน้ำและการเกษตร (สสนท.) ใช้เรดาร์ตรวจจับวัดน้ำจากกลุ่มเมฆประเมินได้ส่วนหนึ่ง” นายสำเริงกล่าว

○ 13 ส.ค. น้ำท่วมเมืองเพชร

ผอ.ศูนย์เฉพาะกิจชั่วคราวฯ กล่าวว่า มีความกังวลจะมีฝนตกถึงวันที่ 9 ส.ค. จากที่คาดการณ์ปริมาณน้ำเขื่อนแก่งกระจาน ผ่านเขื่อนเพชร 165 ลบ.ม.ต่อวินาที รวมฝนตกข้างบน คาดมีปริมาณน้ำไหลจากเขื่อนแก่งกระจาน 250-260 ลบ.ม.ต่อวินาที 10-11 ส.ค.นี้ใช้เวลา 36 ชม. ประมาณเที่ยงคืนวันที่ 13 ส.ค. ถึงตัวเมืองเพชร 160 ลบ.ม. น้ำจะล้นท่วม 30 ซม. แต่ถ้ามีน้ำมากกว่าสูงเกิน 170 ลบ.ม.มีผลน้ำเอ่อสูงกว่า 50 ซม. รวมทั้งระดับน้ำทะเลหนุน ในสัปดาห์หน้าอาจทำให้การระบายน้ำล่าช้าบางช่วงเวลาซึ่งต้องเตือนภัยประชาชน

○ ไม่มีเขื่อนเพชรบุรีอ่วมแน่

ด้าน นายทวิศักดิ์ ชนเชิซพล รองอธิบดีกรมชลประทาน กล่าวว่า การออกแบบพื้นที่เขื่อนแก่งกระจานใช้พื้นที่ 1.3 หมื่นไร่รับน้ำท่า 900 ล้านลบ.ม. กักเก็บ 710 ล้านลบ.ม.ระดับสันเขื่อน สูงกว่าสปิลล์เวย์ 7 เมตร ได้ใช้การระบายออกสองทาง อาคารระบายลงน้ำเดิม ทางระบายน้ำออกทางคลองชลประทานโดยใช้ควบคุมน้ำตามระดับกักเก็บสูงสุด-ต่ำสุดที่ผ่านมามีการพร่องน้ำตามข้อสั่งการของ พล.อ.ฉัตรชัย สาริกัลยะ รองนายกรัฐมนตรีกับนายกฤษฎา บุญราช รุมว.เกษตรฯ สั่งอธิบดีกรมชลฯพร่องน้ำในเดือน พ.ค. ขณะนั้นระดับน้ำยังต่ำ 42% ของความจุ พอช่วงมรสุมกำลังแรงตะวันตกเฉียงใต้ ฝนตกมากขึ้นเดียน้ำเข้าเขื่อน 150 ล้านลบ.ม เทียบอัตรา 1,700 ลบ.ม.ต่อวินาที หากกรณีไม่มีเขื่อนแก่งกระจานรองรับไว้ น้ำก่อนนี้จะล้นมาท่วมเมืองทันทีเป็นคุณภาพของอ่างเก็บน้ำแห่งนี้สร้างมาตั้งแต่ปี 2504

○ ใช้คลอง 4 ทายผันน้ำสู่ทะเล

รองอธิบดีกรมชลประทาน กล่าวว่า

จากที่น้ำล้นสปิลล์เวย์ ตั้งแต่เมื่อวันที่ 6 ส.ค. ที่ผ่านมา ช่วงเที่ยง วัดระดับน้ำในแม่น้ำเพชรบุรียังต่ำกว่าทั้งหมด จนถึงปลายน้ำล่ออ่าวไทย ตั้งแต่ อ.แก่งกระจาน ต่ำกว่า 1.17 เมตร อ.ท่ายางเหนือเขื่อนเพชร ต่ำ 4.3 เมตร ท้ายเขื่อน 4.5 เมตร อ.บ้านลาด 1.17 เมตร จุดสำคัญ อ.เมือง ระดับต่ำ 1.25 เมตร มีปริมาณน้ำไหลผ่านตัวเมือง 82 ลบ.ม.ต่อวินาที ได้บริหารจัดการน้ำที่มาจากเขื่อนแก่งกระจาน มาถึงหน้าเขื่อนเพชรใช้แนวพระราชดำริ ผันเข้าระบบคลองชลประทาน 4 สายตัดน้ำลงทะเล ทั้งนี้ จากแบบจำลองสถานการณ์ คาดว่าวันที่ 10-11 ส.ค. น้ำจะล้นสปิลล์เวย์สูงสุดระดับ 50-60 ซม.ยังต่ำกว่าสันเขื่อนทำนบดิน 6.4 เมตร โดยระยะทางมาถึงเขื่อนเพชร 60 กม. ราว 15 ชม. และไหลมาถึงเทศบาลเมือง 20 ชม.

ประเมินจากเขื่อนแม่ประจัน เขื่อนห้วยผากน้ำจากป่ามาถึงหน้าเขื่อนเพชร อัตรา 230-250 ลบ.ม.ต่อวินาที ได้คำนวณฝนเฉลี่ยไว้ด้วย โดยจะจัดการตัดยอดน้ำใช้ตัวเขื่อนเพชรผันเข้าระบบชลประทาน แบ่งน้ำออกคลองซ้าย-ขวา 4 สายหลักตัดออกคลองขุดใหม่ลงทะเลอ่าวไทย ให้รับได้มากขึ้น 35 ลบ.ม. รวมน้ำ 90 ลบ.ม.ต่อวินาที ทำให้หน้าส่วนที่เหลือ ลงมาท้ายเขื่อนเพชร อัตรา 140-160 ลบ.ม.ต่อวินาที คาดการณ์ว่าสภาพรับน้ำในพื้นที่จุดต่ำสุด อ.ท่ายาง ยังมีน้ำต่ำกว่าตลิ่ง อ.บ้านลาด อ.เมืองเพชร ระดับท่วมสูงไม่เกิน 20-30 ซม. ส่วน อ.บ้านแหลม ถึงปากแม่น้ำท่วม 50-60 ซม. โดย นายกรัฐมนตรีได้สั่งการป้องกันจุดที่คาดการณ์น้ำท่วมสูง ให้เร่งติดตั้งเครื่องผลักดันน้ำ ที่ อ.บ้านแหลม และเครื่องสูบน้ำ ที่เขตเทศบาลตัวเมือง รุมระบายน้ำออกอ่าวไทยประมาณ 2.4 แสน ลบ.ม.ต่อวัน

○ เฝ้าระวังเขื่อนน้ำเกิน 90 แห่ง

จากนั้น นายสำเริง ผู้อำนวยการศูนย์เฉพาะกิจชั่วคราวในภาวะวิกฤติ กล่าวเพิ่มเติมว่า ขณะนี้เฝ้าระวังอ่างขนาดใหญ่ที่ความจุเกิน 100% ขนาดใหญ่ 2 แห่ง คือเขื่อนเก็บน้ำแก่ง อุน จ.สกลนคร (102%) เขื่อนแก่งกระจาน จ.เพชรบุรี (102%) ขนาดกลาง 21 แห่ง ซึ่งอยู่ในภาคตะวันออกเฉียงเหนือ 19 แห่ง และภาคตะวันออก 2 แห่ง อ่างฯ เฝ้าระวัง มีน้ำมากกว่า 80-100% อ่างขนาดใหญ่ 2 แห่งเขื่อนศรีนครินทร์ จ.กาญจนบุรี (87%) เขื่อนวชิราลงกรณ จ.กาญจนบุรี (84%) ขนาดกลาง 65

แห่ง แยกเป็นภาคเหนือ 7 แห่ง ภาคตะวันออก เชียงเหนือ 47 แห่ง ภาคตะวันออก 8 แห่ง ภาคกลาง 1 แห่ง และภาคใต้ 2 แห่ง ส่วนพื้นที่เฝ้าระวังเสี่ยงน้ำท่วมแนวริมแม่น้ำโขง ตั้งแต่ จ.เลย หนองคาย นครพนม มุกดาหาร อุบลราชธานีและพื้นที่เฝ้าระวังจากการเร่งระบายน้ำ อ่างฯขนาดใหญ่ที่มีระดับน้ำสูงกว่าเกณฑ์ควบคุม 9 แห่งโดยเฉพาะอ่างฯ ที่มีปริมาณน้ำมากกว่า 80% ให้หน่วยงานเกี่ยวข้องจัดทำแผนการระบายน้ำจากอ่างเก็บน้ำที่มีระดับน้ำสูงกว่าเกณฑ์ควบคุมให้อยู่ในเกณฑ์จัดทำมาตรการเตรียมความพร้อมลดความเสี่ยง อุทกภัยกรณีการระบายน้ำฉุกเฉินของอ่างเก็บน้ำและกรณีเขื่อนวิบัติสำรวจความแข็งแรงของเขื่อน และสร้างการรับรู้ภาคประชาชนต่อเนื่อง

○ เร่งใช้ 3 วิธีจัดการมวลน้ำ

นายเกษม บุญราช รุมว.เกษตรและสหกรณ์ กล่าวถึงสถานการณ์น้ำในเขื่อนแก่งกระจาน จ.เพชรบุรี ว่าการบริหารจัดการน้ำของเขื่อนดังกล่าว เราใช้ 3 ช่องทางคือ ประตูปิด-เปิดธรรมชาติ ช่องทางน้ำล้น (สปิลล์เวย์) และใช้เครื่องสูบน้ำออก ซึ่งมวลน้ำขนาดใหญ่ที่กำลังเคลื่อนตัวลงมาที่แม่น้ำเพชรบุรี โดยกระทรวงเกษตรฯ และสำนักทรัพยากรน้ำแห่งชาติ (สทวนช.) แยกมวลน้ำดังกล่าวให้ออกไปทางซ้ายและขวาของแม่น้ำเพชรบุรี ซึ่งส่วนหนึ่งใช้เครื่องสูบน้ำ เป็นทางลัดไปสู่อ่าวไทย อีกส่วนกำลังสำรวจจุดพื้นที่ว่างที่ยังไม่มีกรทำเกษตร เพื่อนำน้ำลงพื้นที่ดังกล่าว ซึ่งเป็นโมเดลเดียวกับที่ทำในพื้นที่ จ.พระนครศรีอยุธยา อย่างไรก็ตาม การใช้เครื่องสูบน้ำ และการผันน้ำออกทางซ้ายและขวา ทำให้น้ำที่จะลงไปสู่ตัวเมืองเพชรบุรี ลงไปช้าและมีปริมาณน้อยลง จึงมีเวลาให้ประชาชนในพื้นที่ได้เตรียมความพร้อม

○ การันตีไม่ท่วมเมืองเพชร

นายเกษม บุญราช กล่าวต่อว่า ในส่วนราชการทั้งระดับพื้นที่และส่วนกลางจะพยายามเร่งระบายน้ำตามวิธีดังกล่าว ให้เกิดผลกระทบกับประชาชนในเมืองเพชรบุรีน้อยที่สุด ทั้งนี้ได้รับรายงานล่าสุด เมื่อเวลา 07.00 น. ของวันเดียวกันนี้ว่าระดับน้ำยังอยู่ในระดับต่ำ ไม่ขึ้นมาริมตลิ่ง ซึ่งแผนการบริหารจัดการน้ำยังเป็นไปตามที่กล่าวไว้ แต่ปัจจัยที่เรายังไม่กล่าวถึงคือฝนที่จะตกลงมาใหม่ ซึ่งตลอด 24 ชม. ที่

ผ่านมา ยังไม่มีฝนตกลงมาในปริมาณที่มาก ส่วนแผนรองรับในกรณีที่มีฝนตกหนัก คาดการณ์ว่าถ้ามีปริมาณน้ำไหลในปริมาณ 200-300 ลูกบาศก์เมตรต่อวินาที จะทำให้พื้นที่ลุ่มต่ำในตัวเมือง จ.เพชรบุรี น้ำท่วม แต่น้ำจะไม่ท่วมกระจ่ายรอบเมืองเหมือนเมื่อก่อน เพราะเรามีพนังกั้น และเครื่องสูบน้ำคอยรองรับไว้จากกรมชลประทาน 35 เครื่อง ซึ่งได้เริ่มสูบน้ำออกไปแล้ว

○ ยืนยันทั่วประเทศเอาอยู่

ผู้สื่อข่าวถามว่านายกรัฐมนตรียังมีกำหนดเดินทางไปตรวจราชการที่ จ.เพชรบุรี นายเกษม บุญราช ยืนยันว่า นายกรัฐมนตรีมีกำหนดการไปตรวจเยี่ยมประชาชน แม้ว่าน้ำจะยังไม่ท่วม แต่นายกรัฐมนตรีจะไปดูการบริหารจัดการน้ำซึ่งขณะนี้ทราบว่า ผวจ.เพชรบุรีและหัวหน้าส่วนราชการได้เตรียมการได้อย่างดีแล้วส่วนกรณีมีกระแสข่าวว่า เขื่อนวชิราลงกรณ จ.กาญจนบุรี เสี่ยงเขื่อนแตกนั้น เขื่อนดังกล่าวใช้หลักการระบายน้ำแบบเดียวกับเขื่อนแก่งกระจาน ส่วนพื้นที่อื่นตามลุ่มแม่น้ำโขงที่ขณะนี้ประสบปัญหาเช่นกัน ยังบริหารจัดการได้ แต่ด้วยปริมาณน้ำในแม่น้ำโขงมีปริมาณมากทำให้การระบายทำได้ช้า ทั้งนี้เขื่อนภูมิพลและเขื่อนสิริกิติ์ จ.อุตรดิตถ์ ยังคงรับน้ำได้อยู่ น้ำจะไม่ท่วมแบบปี 2554 แน่แน่นอน

○ ซี 4 อ่างเอกระทมน้ำท่วม

ด้าน พล.อ.อนุพงษ์ เผ่าจินดา รุมว.มหาดไทย กล่าวว่า มั่นใจจะสามารถบริหารจัดการและรับมือกับสถานการณ์น้ำในเขื่อนแก่งกระจาน จ.เพชรบุรี แม้ว่าจะมีน้ำล้นสปิลล์เวย์ หรือมีน้ำทะเลหนุนในช่วง 2 วันนี้ แต่สถานการณ์ไม่รุนแรงมีการระบายน้ำได้ โดยจะมี 4 อ่างเอกระทมน้ำท่วมบ้างคือ อ.ท่ายาง อ.บ้านลาด อ.เมือง และ อ.บ้านแหลม อย่างไรก็ตามกำชับให้ฝ่ายปกครองเฝ้าระวังและเตรียมพร้อม สำหรับการแจ้งเตือน ขณะนี้ทาง ผวจ. และองค์การบริหารส่วนท้องถิ่นอยู่ในขั้นเตรียมการป้องกันทั้งกระสอบทรายและปั้มน้ำ ซึ่งคาดว่าจะไม่ได้รับผลกระทบมากนักเพียงบริเวณที่อยู่ใกล้เท่านั้นที่ได้รับผลกระทบ ขณะที่การประเมินสถานการณ์ หรือการเตรียมการอพยพทุกหน่วยงานที่เกี่ยวข้องจะร่วมกันประเมินสถานการณ์ไว้แล้ว หากมีการอพยพ และมีชาวบ้านที่ไม่ยอมทิ้งบ้านกระทรวงมหาดไทย จะให้เหลือผู้ชายเฝ้าบ้าน

ไว้ 1 คน และจะมีทหารตำรวจ หรือ อาสาสมัคร (อส.) ในพื้นที่คอยดูแล

○ ทร.ส่งเรือ 20 ลำผลักดันน้ำ

พล.ร.อ.นริศ ประทุมสุวรรณ ผบ.ทร. ให้สัมภาษณ์ภายหลังการประชุม คสช.ถึงการช่วยเหลือผู้ประสบภัยน้ำท่วมที่ จ.เพชรบุรี ว่า คสช. หรือถึงสถานการณ์น้ำโดยในส่วน ของกองทัพเรือใช้เรือ 20 ลำ ในการเร่งผลักดัน น้ำให้ออกทะเล รวมถึงการทำงานร่วมกับ หน่วยงานอื่นใน จ.เพชรบุรีที่เกี่ยวข้องกับการ ระบายน้ำ ซึ่งคิดว่าจะช่วยบรรเทาความเดือด ร้อนให้กับประชาชนได้พอสมควรและถ้ามี ความต้องการให้ช่วยเหลือเพิ่มเติมหรือช่วย เรื่องอื่นเราก็มพร้อม ทั้งนี้ พล.อ.ประยุทธ์ฯ นายกรัฐมนตรีและหัวหน้าคสช. กำชับให้ทุกเหล่า ทပ်ช่วยเหลือประชาชนอย่างเต็มที่และจะลง ไปสำรวจดูว่าแต่ละที่มีความต้องการ ะไรบ้าง

○ ชม ผวจ.เพชรรับมือเยี่ยม

ต่อมา พล.อ.ประยุทธ์ จันทร์โอชา นายกรัฐมนตรี และหัวหน้า คสช. กล่าวถึง สถานการณ์น้ำที่ จ.เพชรบุรี ว่า วันนี้หน่วยงาน ที่เกี่ยวข้องรายงานแผนและการป้องกันเพื่อ เตรียมรับมือ พร้อมขอชมเชย ผวจ.เพชรบุรี ที่ เตรียมความพร้อมรับมือสถานการณ์น้ำไว้เป็น อย่างดีและในวันที่ 8 ส.ค. จะลงพื้นที่ติดตาม สถานการณ์น้ำที่ จ.เพชรบุรีเนื่องจากพื้นที่ดังกล่าวมีปริมาณน้ำสูงในฐานะนายกรัฐมนตรี จึง ต้องให้ความสำคัญและไปดูแผนการเตรียม รับมือสถานการณ์น้ำว่า มีความพร้อมและครบ ถ้วนหรือไม่โดยเฉพาะงานของกรมป้องกันภัย ฝายพลเรือนที่ต้องร่วมบูรณาการการทำงานทั้ง ฝายทหารเพื่อรองรับปริมาณน้ำเพิ่มมากขึ้น แต่ในขณะนี้ปริมาณน้ำเริ่มลดลงเพราะมี การระบายน้ำออกมากขึ้น

○ ลงบัญชาการแผนอพยพ

พล.อ.ประยุทธ์ กล่าวอีกว่า สำหรับการ ระบายน้ำที่เขื่อนแก่งกระจานจะต้องคำนึงถึง ความสามารถในการระบายน้ำ พื้นที่รับน้ำ และ พื้นที่ท้ายเขื่อนรวมถึงการเตรียมพร้อมอพยพ ของประชาชน ตนจะไปตามแผนเหล่านี้ให้มี ความพร้อมทั้งนี้ขอให้ทุกคนติดตามสภาพ อากาศจากกรมอุตุนิยมวิทยาอย่างใกล้ชิด เพื่อ ที่จะรับมือกับสถานการณ์ได้ทันทั่วทั้งรวมถึง ขอความร่วมมือให้สื่อเผยแพร่ข้อมูลข่าวสาร สภาพอากาศว่าในแต่ละพื้นที่มีสภาพอากาศ

อย่างไรและประชาชนควรปฏิบัติตนอย่างไร ซึ่ง ขณะนี้เห็นว่าประชาชนที่อยู่บริเวณท้ายเขื่อน ต้องเตรียมอพยพและขนของขึ้นที่สูง ในกรณี ที่มีปริมาณน้ำเพิ่มขึ้นเนื่องจากที่ผ่านมามีร่อง มรสุมพัดผ่านประเทศไทยทำให้มีปริมาณฝน เพิ่มมากขึ้นที่ผ่านมามีว่ายังโชคดีที่สถานะยังไม่รุนแรง อยู่ในสภาวะที่ควบคุมได้

○ สั่งระบายน้ำลดผลกระทบ

พล.อ.ประยุทธ์ กล่าวต่อว่า ทั้งนี้แม้ ปริมาณน้ำฝนจะยังมากแต่รัฐบาลก็พยายามหา ทางระบายน้ำเพิ่มเติม เพื่อลดผลกระทบที่จะเกิด ขึ้นกับชาวบ้านให้ได้มากที่สุดซึ่งสอดคล้องกับ นโยบายของรัฐบาลที่ได้สั่งการไปก่อนหน้านี้ ทั้ง เรื่องการขุดขยายทางน้ำ เพื่อเก็บกักน้ำไว้ใช้ใน พื้นที่ที่แก้มลิง และมีการขอเชยประชาชนที่ได้ให้ พื้นที่ของตนเองเป็นพื้นที่แก้มลิง นอกจากนี้ยัง เป็นการสร้างรายได้เสริมให้กับประชาชนอีกด้วย ขณะนี้เป้าหมายของรัฐบาลมีเพียงอย่างเดียวที่ จะทำให้เกิดความเสียหายน้อยที่สุดและคาดหวัง ว่าสถานการณ์ภัยธรรมชาตินี้จะคลี่คลายโดยเร็ว สิ่งสำคัญที่สุดต้องกำชับประชาชนให้เข้าใจโดย เร็วที่สุด

○ ใช้คลองดีอแก้ปัญหาน้ำท่วมเพชร

“วันนี้ได้ให้แนวทางว่าจะทำอย่างไรใน การแก้ไขปัญหาน้ำท่วมทุกวันนี้มีหลายพื้นที่ ที่ทำ โครงการใหม่ ๆ เช่น คลองดี 9 ที่สามารถใช้ ในการช่วยระบายน้ำได้แม้จะยังไม่ 100% แต่ ได้สั่งการให้ใช้ช่องทางนี้เป็นช่องทางหนึ่ง ซึ่ง จะทำให้ลดไปได้ 50 กว่าล้าน ลบ.ม. และจะ เหลือประมาณ 100 ล้าน ลบ.ม.หากไม่มีคลอง ดังกล่าว น้ำจะไหลเข้าท่วมพื้นที่อย่างนี้จึงเรียก ว่าการบริหารจัดการน้ำ ที่รัฐบาลนี้ให้ความสำคัญมาตั้งแต่แรกก่อนที่จะมีสถานการณ์เกิด ขึ้น ดังนั้นฝากทุก ๆ ฝายทำความเข้าใจ ประชาชนด้วยไม่ใช่แค่ประกาศ แต่ต้องบอก ด้วยว่าจะเตรียมการอย่างไร” พล.อ.ประยุทธ์ กล่าว

○ กำหนดการ “บิ๊กตุ๋” ลงพื้นที่

อย่างไรก็ตาม ภายหลังจากเกิดวิกฤติระดับ น้ำในเขื่อนแก่งกระจาน จ.เพชรบุรี มีปริมาณ สูงขึ้นอย่างต่อเนื่อง และมีแนวโน้มจะไหลบ่า เข้าท่วมขังในหลายอำเภอ ของ จ.เพชรบุรี ทำให้ พล.อ.ประยุทธ์ จันทร์โอชา นายกรัฐมนตรีและหัวหน้า คสช. พร้อมคณะ เตรียม ออกเดินทางโดยเฮลิคอปเตอร์ในเวลา 08.30 น. วันที่ 8 ส.ค. จากลานจอดเฮลิคอปเตอร์ กองพล

ทหารม้าที่ 2 รักษาพระองค์ (พล.ม.2รอ.) ไป ยัง อ.ท่ายาง จ.เพชรบุรี เพื่อติดตามสถาน การณ์น้ำที่ จ.เพชรบุรี เมื่อไปถึงเดินทางต่อด้วย รถยนต์ไปยังเขื่อนเพชรเพื่อดูการบริหารจั ดการน้ำที่มาจากเขื่อนแก่งกระจาน รวมทั้งตรวจ ระดับน้ำ และรับฟังการบรรยายสรุปก่อนที่จะ มอบนโยบายให้กับฝ่ายเจ้าหน้าที่ปฏิบัติ ทั้งนี้ หลังจากเสร็จสิ้นภารกิจมอบนโยบาย นายกรัฐมนตรี พร้อมคณะเดินทางไปยังประตูคลอง ระบายน้ำดี 9 ซึ่งมีระยะทางห่างออกไป ประมาณ 10 กม. เพื่อดูการขยายคลอง ชลประทาน เชื่อมต่อกับคลองระบายน้ำดี 9 จากนั้นในช่วงบ่ายนายกรัฐมนตรี จะเดินทาง ไปยังวัดคู้ดตำหนัก ต.บางตะนูน อ.บ้านแหลม จ.เพชรบุรี เพื่อตรวจการติดตั้งเครื่องผลักดัน น้ำและระดับน้ำเปรียบเทียบกับ ก่อนที่จะเดินทาง กลับกรุงเทพฯ ในเวลาประมาณ 15.30 น.

○ กาญจนบุรีท่วมที่ปัก 30 แห่ง

สถานการณ์น้ำใน จ.กาญจนบุรี ผู้ล่อ ข้าราชการว่า แม่น้ำแควน้อยหลังจากเขื่อน วชิราลงกรณ ระบายน้ำออก 43 ล้าน ลบ.ม. ทำให้ระดับน้ำเริ่มสูงขึ้นจากเดิมอีกราว 50 ซม. โดยที่ชุมชนหมู่บ้านปากแซง หมู่บ้านเขา โทน หมู่ 3 ต.ท่าสา อ.ไทรโยค มวลน้ำได้เอ่อ สูงเข้าถึงบ้านเรือนประชาชนรวมทั้งที่ปัก รีลลอร์ทต่าง ๆ กว่า 30 แห่ง ที่อยู่ริมฝั่งแม่น้ำ แควน้อย ทั้งหมด ดังเก็บข้าวของขนย้ายหนี น้ำซึ่งมีระดับสูงขึ้นเรื่อยๆอย่างช้า ๆ และแนว ไน้มีสูงขึ้นอย่างต่อเนื่อง

□ อ่านต่อหน้า 13

ท่วมระทึก □ ต่อจากหน้า 9

○ ชาวบ้านไร่น้ำประปาใช้

ด้าน น.ส.พรสุดา มุสิกโปฏก ปลัดเทศ บาลตำบลน้ำตกไทรโยคน้อย กล่าวว่า เครื่อง สูบน้ำที่ตั้งอยู่ในแพสำหรับสูบน้ำจากแม่น้ำ แควน้อย ขึ้นไปยังที่กักเก็บน้ำบริเวณตลาดท่า เสาและจ่ายน้ำประปาไปทั้งพื้นที่เขตเทศบาลฯ ขณะนี้ไม่สามารถใช้ได้เนื่องจากระดับน้ำที่ สูงขึ้น ทำให้ท่อที่ส่งน้ำยาวไม่พอ จึงทำให้ไม่ สามารถสูบน้ำส่งได้ โดยในวันที่ 8 ส.ค. จะให้เจ้า หน้าที่นำรถบรรทุกน้ำออกแจกจ่ายให้ชาวบ้าน ทุกครัวเรือน รวมทั้งผู้ประกอบการรีสอร์ต ที่ปักต่าง ๆ เป็นการแก้ไขความเดือดร้อนใน เบื้องต้น โดยมวลน้ำที่ไหลจากทั้งเขื่อนปล่อย

และตามหัวน้ำต่าง ๆ ที่ไหลลงมาในแม่น้ำ
แควน้อย ยังมีจำนวนมากมหาศาล ชาวบ้าน
ค.ท่าเสา ในเขตพื้นที่เทศบาลฯ อาจไม่มีน้ำ
ประปาใช้ เป็นระยะเวลาบางเดือน จนกว่า
ระดับน้ำจะลดลงอยู่ในระดับปกติ

○ สกลฯหนักท่วมหลายพื้นที่

ส่วนสถานการณ์อุทกภัยในจ.สกลนคร
นายนิพนธ์ มังกรแก้ว ชลประทานจังหวัด
สกลนคร กล่าวว่า ขณะนี้ปริมาณน้ำที่ตกลง
มาในพื้นที่น้อยลงส่งผลให้ปริมาณน้ำที่ท่วมยัง
อยู่ในพื้นที่เริ่มลดลงแล้ว โดยปริมาณน้ำใน
พื้นที่ ประกอบด้วย หนองหาร ปัจจุบันมีปริ
มาณน้ำ 292.070 ล้าน ลบ.ม. มีปริมาณน้ำที่
ระบายออก 9 ล้านลูกบาศก์เมตรต่อวัน โดยการ
เปิดยกประตูน้ำหนองหาร 100 เปอร์เซ็นต์ ส่ง
ผลให้ล้นน้ำก่ำ มีปริมาณน้ำที่ไหลแรงและล้น
ตลิ่งท่วมพื้นที่การเกษตรของประชาชน โดยที่
สะพานข้ามลำน้ำก่ำที่ ค.แม่นาทม อ.โคก
ศรีสุพรรณ จ.สกลนคร ยังมีน้ำท่วมสะพาน
30-50 ซม. ทางสำนักงานชลประทานจังหวัด
สกลนคร ต้องตั้งเครื่องสูบน้ำช่วยระบายให้
ไหลเร็วขึ้น 4 เครื่องที่บริเวณสะพานฯ และมา
ข้ามและพื้นที่การเกษตรที่ได้รับความเสียหาย
โดยเป็นพื้นที่ที่ล้นน้ำก่ำไหลผ่าน อ.โคก
ศรีสุพรรณ อ.โพนนาแก้ว อ.เมือง ประมาณ
8,000 ไร่

○ เชื่อน้ำอุ้นเข้าขั้นวิกฤติ

ขณะที่เขื่อนน้ำอุ้น ปัจจุบันมีปริมาณน้ำ
533 ล้าน ลบ.ม. คิดเป็น 103 เปอร์เซ็นต์ ปริ
มาณน้ำที่ไหลเข้าที่เกิดฝนตกเหนือเขื่อน 4
ล้าน ลบ.ม. ปริมาณน้ำที่ระบายออก 4 ล้าน
ลบ.ม. ทั้งนี้ทางเจ้าหน้าที่ชลประทานได้เร่ง
ระบายออกทั้งจากสปิลเวย์ ทางคลองส่งน้ำ
และกัลก้น้ำ สามารถระบายน้ำออกได้ 4 ล้าน
ลบ.ม. ส่งผลให้น้ำเอ่อล้นล้นน้ำอุ้น เข้าท่วม
พื้นที่การเกษตรในพื้นที่ ค.เชิงชุม ค.สว่าง
อ.พรรณานิคม 2,000 ไร่ อย่างไรก็ตาม
จ.สกลนคร มีอ่างเก็บน้ำตามโครงการพระ
ราชดำริ 122 แห่ง มีปริมาณน้ำ 190 ล้าน ลบ.ม.
คิดเป็น 94 เปอร์เซ็นต์ มีอ่างเก็บน้ำที่มีปริมาณ
เกินความจุ 100 เปอร์เซ็นต์ 9 แห่ง โดยแยก
เป็นอ่างเก็บน้ำขนาดกลาง 5 แห่งและอ่างเก็บ
น้ำขนาดเล็ก 4 แห่งอยู่ระหว่างการระบายน้ำ
ออกเช่นกัน

○ นครพนมยังน้ำเป็นท้วง

ที่ จ.นครพนม โครงการชลประทาน
นครพนม รายงานระดับน้ำในแม่น้ำโขง ที่
สถานีตรวจวัดชุมชนหนองแสง เขตเทศบาล
เมืองนครพนม เวลา 10.00 น. ระดับน้ำอยู่ที่
12.09 เมตร ต่ำกว่าระดับตลิ่ง 91 ซม. โดยจาก
การติดตามระดับน้ำโขงยังไม่เป็นที่พอใจ นาย
ปริญญา คุ้มมาตย์ ผอ.โครงการชลประทาน
จังหวัดนครพนม กล่าวว่า ขณะนี้ระดับน้ำใน
แม่น้ำโขงสูงกว่า 12 เมตร จากระดับตลิ่ง 13
เมตร ขณะที่ลำน้ำอุ้น และลำน้ำสาขา จ.สกล
นคร ระบายน้ำเข้าในลำน้ำสงคราม อ.ศรีสง
คราม จ.นครพนม เฉลี่ยวันละ 70-80 ล้าน
ลบ.ม. ไหลลงแม่น้ำโขงที่ปากน้ำไชยบุรี
อ.ท่าอุเทน จ.นครพนม วันละ 115-120 ล้าน
ลบ.ม. ซึ่งความต่างของระดับน้ำไม่ถึง 1 ซม.
ส่งผลต่อการระบายน้ำออกจากพื้นที่ล้นแม่น้ำ
โขงเป็นไปได้อ่าง ทำให้บ้านเรือนประชาชน
บริเวณบ้านปากอุ้นเสียหาย 26 หลังคาเรือน มี
อีก 10 ครอบครัว ต้องย้ายไปที่พักพิงชั่วคราว
และผู้ประสบอุทกภัยเริ่มเป็นโรคน้ำกัดเท้าจาก
การที่ต้องเดินในพื้นที่น้ำท่วมขังระหว่างบ้าน
กับที่พักพิงชั่วคราว ขณะที่ กรมอุตุนิยมวิทยา
แจ้งเตือนว่า มีร่องมรสุมหรือร่องฝนพาดแนว
บริเวณ จ.หนองคาย บึงกาฬ สปป.ลาว และ
เวียตนาม ประกอบกับลมมรสุมตะวันตกเฉียง
ใต้มีกำลังแรงทำให้นครพนมมีฝนตกเพิ่มขึ้น
และมีฝนตกหนักบางพื้นที่ ในระยะ 2-3 วัน
จึงต้องเฝ้าระวังอย่างต่อเนื่อง

○ ปก.เตือน 4 ภาครับฝนหนัก

นายชยพล ธิติศักดิ์ อธิบดีกรมป้องกัน
และบรรเทาสาธารณภัย (ปภ.) กล่าวว่า ปภ.
ติดตามสภาวะอากาศ ปริมาณฝนสะสม สถาน
การณ์น้ำท่า และปัจจัยเสี่ยงเชิงพื้นที่พบว่า ใน
ช่วง 2-3 วันที่ผ่านมาหลายพื้นที่มีฝนตกต่อ
เนื่อง และปริมาณน้ำท่าเพิ่มสูงขึ้น ประกอบ
กับกรมอุตุนิยมวิทยา คาดการณ์สภาพอากาศ
ในช่วงวันที่ 6-9 ส.ค.ร่องมรสุมพาดผ่านภาค
เหนือ ภาคตะวันออกเฉียงเหนือตอนบน อีก
ทั้งมรสุมตะวันตกเฉียงใต้กำลังแรงพัดปกคลุม
ทะเลอันดามันและอ่าวไทยทำให้ทั่วทุกภาคมี
ฝนตกเพิ่มขึ้นและฝนตกหนักหลายพื้นที่ รวม
ถึงมีฝนสะสมในพื้นที่อาจทำให้เกิดน้ำท่วมฉับ
พลัน น้ำป่าไหลหลาก น้ำล้นตลิ่ง และดินโคลน

ถล่ม นอกจากนี้คลื่นลมบริเวณทะเลอันดามัน
และอ่าวไทยตอนบนจะมีกำลังแรง และคลื่น
สูง 2-3 เมตร

○ เหนือ-อีสาน-กลาง-ใต้อ่วม

นายชยพล กล่าวต่อว่า จังหวัดที่ต้อง
เฝ้าระวังอุทกภัยแยกเป็น ภาคเหนือ 15 จังหวัด
ได้แก่ แม่ฮ่องสอน เชียงใหม่ เชียงราย ลำพูน
ลำปาง พะเยา แพร่ น่าน เพชรบูรณ์ พิษณุโลก
สุโขทัย อุตรดิตถ์ กำแพงเพชร พิจิตร และตาก
ภาคตะวันออกเฉียงเหนือ 15 จังหวัดได้แก่ เลย
หนองคาย หนองบัวลำภู อุดรธานี บึงกาฬ
สกลนคร นครพนม มุกดาหาร กาฬสินธุ์
มหาสารคาม ชัยภูมิ อำนาจเจริญ ร้อยเอ็ด
ยโสธร และอุบลราชธานี ภาคกลาง 11 จังหวัด
ได้แก่ กาญจนบุรี ราชบุรี นครนายก ปราจีนบุรี
สระแก้ว ชลบุรี ระยอง จันทบุรี ตราด เพชรบุรี
และประจวบคีรีขันธ์ ภาคใต้ 9 จังหวัด ได้แก่
ชุมพร สุราษฎร์ธานี นครศรีธรรมราช ระนอง
พังงา ภูเก็ต กระบี่ ตรัง และสตูล จังหวัดที่ต้อง
เฝ้าระวังคลื่นลมแรง แยกเป็น ภาคกลาง 4
จังหวัด ได้แก่ ชลบุรี ระยอง จันทบุรี และตราด
ภาคใต้ 6 จังหวัด ได้แก่ ระนอง พังงา ภูเก็ต
กระบี่ ตรัง และ สตูล ปภ.จึงได้ประสานศูนย์
ป้องกันและบรรเทาสาธารณภัยเขตและจังหวัด
ในพื้นที่เสี่ยงภัยดังกล่าว เตรียมพร้อมรับมือ
สถานการณ์ภัยอย่างใกล้ชิดอีกทั้งประสาน
หน่วยงานที่เกี่ยวข้องเข้มงวดเรือทุกประเภท
ทั้งเรือเล็ก เรือประมง เรือท่องเที่ยว เรือข้าม
ฟาก และเรือเฟอร์รี่ ให้เดินเรือด้วยความ
ระมัดระวัง.

สถานการณ์น้ำทะเลลักเอ่อท่วมหลายพื้นที่





Section: First Section/หน้าแรก

วันที่: พุธที่ 9 สิงหาคม 2561

ปีที่: - ฉบับที่: 25137

หน้า: 1(บน), 2, 9, 13

Col.Inch: 457.72 Ad Value: 1,006,984

PRValue (x3): 3,020,952

คลิป: สีสี่

หัวข้อข่าว: ชาวเพชรลุยฝ่าวิกฤติ ท่วมระทึก! น้ำไหลทะลักรีสอร์ทฯ รุมว.เกษตรมั่นใจเอาอยู่ ลั้ง...



น้ำทะเลลักตัวเมือง เพชรบุรีจ่ออพยพ

ปภ.เตือน50จว.ฝนหนัก
น้ำอุนล้นทะลุ102%แล้ว
มุกดาหารซ่อมฝายแตก

'บึกตู่'บินตรวจน้ำทะเลลักเพชรบุรี สั่งเตรียมแผน
อพยพประชาชน ระดับน้ำเขื่อนแก่งกระจานสูง
103% เชื้อล้นท่วมบ้านริมตลิ่ง-ชุมชน 'กฤษฎา'ยัน
ไม่จมแบบปี'54 อดีต ส.ส.จี้นายกฯ เร่งอนุมัติสร้าง
'แม่น้ำเพชร สาย 2' (อ่านต่อหน้า 5)



เร่งระบาย - เจ้าหน้าที่กรมชลประทานนำเครื่องสูบน้ำ 5 เครื่อง ไปวางบนสันดอนเหนือน้ำ
บริเวณสปีลเวย์ เขื่อนแก่งกระจาน อ.แก่งกระจาน จ.เพชรบุรี เพื่อเร่งระบายน้ำ เมื่อวันที่ 7
สิงหาคม

ต่อจากหน้า 1**น้ำทะเลกัด****‘บิกตู’หาหรือกองทัพพร้อม**

เมื่อวันที่ 7 สิงหาคม ที่ทำเนียบรัฐบาล พล.อ.ประยุทธ์ จันทร์โอชา นายกรัฐมนตรีและหัวหน้าคณะรักษาความสงบแห่งชาติ (คสช.) กล่าวภายหลังการประชุม คณะรัฐมนตรี (ครม.) ว่าการประชุม คสช.ได้หารือถึงการบริหารจัดการน้ำ โดยจะหาแนวทางที่เหมาะสมในการรับมือ ส่วนสถานการณ์น้ำในเขื่อนแก่งกระจาน จ.เพชรบุรี พล.อ.ฉัตรชัย สาริกัลยะ รองนายกรัฐมนตรี และหน่วยงานที่เกี่ยวข้อง รายงานให้ทราบว่ามีกรมเตรียมการเป็นอย่างดี ขอชมเชยผู้ว่าราชการจังหวัดเพชรบุรีที่เตรียมการรับมือ โดยวันที่ 8 สิงหาคม จะลงพื้นที่เพื่อไปดูระดับน้ำ เนื่องจากปัจจุบันนี้ระดับน้ำที่สูง จึงต้องไปดูแผนที่เตรียมการไว้ว่าครบถ้วนหรือไม่ พร้อมตรวจดูการทำงานของหน่วยป้องกันภัยของพลเรือน ที่ร่วมบูรณาการทำงานกับฝ่ายทหาร เตรียมการรองรับกรณีน้ำเข้ามามากกว่าปริมาณที่สามารถรองรับ อย่างไรก็ตาม วันนี้คาดการณ์ว่าปริมาณน้ำยังคงทรงตัวและลดลงหลังจากที่ได้รับระบายน้ำออกแล้ว ทั้งนี้ หลายคนเป็นห่วงการระบายน้ำบริเวณเขื่อน กรณีน้ำล้นสปิลเวย์ โดยการระบายน้ำออก จะต้องดูว่าเขื่อนมีความแข็งแรงที่จะรองรับได้หรือไม่ พร้อมดูน้ำที่ระบายออกมาว่ามีปัญหาอะไรหรือไม่ เพื่อที่ภาคประชาชนจะได้เตรียมการรองรับ

เตรียมแผนอพยพประชาชน

พล.อ.ประยุทธ์กล่าวว่า หลายพื้นที่อาจจะต้องมีแผนอพยพประชาชน จึงขอให้ทุกคนได้ติดตามสถานการณ์ฝนและสภาพอากาศจากกรมอุตุนิยมวิทยาจากสื่อต่างๆ ไม่ว่าจะเป็นโทรศัพท์มือถือหรือดูเกิล ว่าเดือนสิงหาคมนี้แต่ละจังหวัดเป็นอย่างไร ซึ่งบ้านเรือนประชาชนที่อยู่ท้ายน้ำ เขตการระบายน้ำออก จะต้องเตรียมการรับมือ โดยเก็บข้าวของไว้ในที่สูง พร้อมเตรียมอพยพไปในพื้นที่ปลอดภัย หากมีปริมาณน้ำมากขึ้น เนื่องจากมีลมพายุเข้ามา ซึ่งจะมีปริมาณน้ำฝนมากกว่าปกติ อย่างไรก็ตาม รัฐบาลได้พยายามอย่างเต็มที่ในการแก้ไขปัญหา โดยได้ตัดตอนน้ำทั้งก่อนเข้าเขื่อน และท้ายเขื่อน พร้อมทั้งทำทางระบายน้ำเพิ่มเติม เพื่อลดผลกระทบที่จะเกิดกับชาวบ้านให้ได้มากที่สุด แนวทางการแก้ไข

ปัญหาทุกภัยสอดคล้องกับที่ได้สั่งการไปแล้ว ว่าจะให้ชุดขยายเส้นทางน้ำตามธรรมชาติ เพื่อเก็บกักและระบายน้ำไว้ในพื้นที่แก้มลิง พร้อมชุดช่วยเหลือประชาชนที่ได้รับผลกระทบ และเตรียมสนับสนุนสร้างอาชีพให้กับประชาชน เช่น ทำประมงพื้นบ้าน เหมือนที่ทำไปแล้วที่ ต.บางระกำ จ.พิษณุโลก และ จ.พระนครศรีอยุธยา โดยประชาชนมีความพอใจ

“วันนี้มีปลาเยอะแยะ และวันนี้ได้ขอห้องเย็นมาอีกเพื่อจะเก็บปลาจำนวนมาก ซึ่งจะเป็นอาชีพเสริมขึ้นมาช่วยตอนที่ทำไม่ได้ รัฐบาลได้คิดในทุกมิติ เพราะเป็นเรื่องของภัยธรรมชาติที่หลีกเลี่ยงไม่ได้ แต่ทำอย่างไรจึงจะเสียหายน้อยที่สุด และรัฐบาลต้องดูแล ส่วนที่ปริมาณน้ำในอ่างน้ำยังมากอยู่ จะต้องระบาย พร่องน้ำ และคาดหวังว่าสถานการณ์ภัยธรรมชาติจะดีขึ้น ที่สำคัญคือการสร้างความเข้าใจกับประชาชนว่าจะต้องเตรียมการอย่างไร โดยกั้นผู้ใหญ่วัยจะต้องช่วยกันเตรียมความพร้อมประชาชน ซึ่งพ่วงนี้ผมจะบังคับบัญชาในเรื่องนี้” พล.อ.ประยุทธ์กล่าว และว่า ได้ให้แนวทางที่จะแก้ไขปัญหายุทธศาสตร์ได้ในอนาคต เพราะหลายพื้นที่ทำโครงการใหม่ๆ แล้วสามารถระบายน้ำได้ เช่นเดียวกับที่เขื่อนแก่งกระจาน จ.เพชรบุรี ในประเทศระบายน้ำคลอง ตี9 โดยตอนนี้ทำได้แล้ว 50% ซึ่งได้สั่งการให้เปิดการระบายน้ำออกด้านข้างด้วย และจะลดปริมาณน้ำได้กว่า 50 ล้านลูกบาศก์เมตร จากนั้นจะเหลือ 100 กว่าล้านลูกบาศก์เมตร

ลงพื้นที่ตรวจท่วมจ.เพชรบุรี

ผู้สื่อข่าวรายงานว่า พล.อ.ประยุทธ์ พร้อมคณะกำหนดลงพื้นที่ติดตามสถานการณ์น้ำที่จังหวัดเพชรบุรี ในวันที่ 8 สิงหาคม โดยจะออกเดินทางโดยเฮลิคอปเตอร์จากสนามกองพลทหารม้าที่ 2 รักษาพระองค์ (พล ม.2 รอ.) เวลา 08.30 น. ไปยังอำเภอท่ายาง จังหวัดเพชรบุรี และเดินทางต่อด้วยรถยนต์ไปยังเขื่อนเพชร เพื่อดูการบริหารจัดการน้ำ ที่มาจากเขื่อนแก่งกระจาน รวมทั้งตรวจระดับน้ำและรับฟังการบรรยายสรุป ก่อนมอบนโยบายให้กับฝ่ายเจ้าหน้าที่ปฏิบัติ ทั้งนี้ หลังจากเสร็จสิ้นภารกิจจะเดินทางไปยังประตูระบายน้ำคลอง ตี9 ซึ่งมีระยะทางห่างออกไปประมาณ 10 กิโลเมตร เพื่อดูการขยายคลองชลประทานเชื่อมต่อกับคลองระบายน้ำ ตี9 ทั้งนี้ ช่วงบ่ายนายภุมมาภักดิ์เดินทาง

ทางไปยังวัดคู้ดตำหนัก ตำบลบางตะบูน อำเภอบ้านแหลม เพื่อตรวจการติดตั้งเครื่องผลักดันน้ำและระดับน้ำเปรียบเทียบ ก่อนที่จะเดินทางกลับกรุงเทพมหานครในเวลาประมาณ 15.30 น.

มท.1เตรียมแผนอพยพปชช.

ที่ทำเนียบรัฐบาล พล.อ.อนุพงษ์ เผ่าจินดา รัฐมนตรีว่าการกระทรวงมหาดไทย ให้สัมภาษณ์ถึงการเตรียมการรับมือน้ำท่วมที่จังหวัดเพชรบุรี ว่า การบริหารจัดการน้ำนั้นมีการประเมินว่าสถานการณ์น้ำไม่น่าจะรุนแรง มีการระบายได้ อำเภอที่อาจจะได้รับผลกระทบบ้างมีอำเภอท่ายาง แก่งกระจาน บ้านลาด อำเภอเมือง และบ้านแหลม ซึ่งในส่วนนี้ฝ่ายปกครองได้เตรียมการตั้งแต่การเฝ้าระวัง ชันแจ้งเตือนภัย และในขณะนี้คือการป้องกันภัย โดยผู้ว่าราชการจังหวัดและท้องถิ่นได้เตรียมการป้องกันอย่างเต็มที่ ทั้งการเตรียมการอพยพ การเตรียมมีน้ำต่างๆ อาจจะมีพื้นที่ริมฝั่งจริงๆ เท่านั้นที่ได้รับผลกระทบบ้าง แต่พื้นที่ส่วนใหญ่ของ 4 อำเภอ ยังไม่น่าเป็นห่วง

เมื่อถามว่า มีการคาดการณ์ว่าจะมี 2 หมู่บ้านที่ถูกตัดขาด พล.อ.อนุพงษ์กล่าวว่า มีการประเมินอยู่ และเตรียมการรับสถานการณ์ ถ้าจำเป็นจะตัดขาดเจ้าหน้าที่เตรียมเฮารถ เอาเรือไปรับ แต่คิดว่าสามารถดูแลพอแม่พี่น้องได้ ส่วนเครื่องมือหรืออุปกรณ์ต่างๆ ได้เตรียมการไว้หมดแล้ว ถ้าประชาชนยังอยู่ได้จะส่งกำลังกันอย่างไร การรักษาพยาบาล ตลอดจนการสัญจรจะอย่างไร และหากประชาชนอยู่ไม่ได้ ก็เตรียมที่อพยพ และเตรียมการดูแลประชาชน จัดคนเฝ้าพื้นที่ ทั้งตำรวจ ทหาร อส. และอาสาสมัครจากประชาชน ทั้งนี้ นายภุมมาภักดิ์ว่า หากน้ำมากขึ้นเรื่อยๆ ทุกฝ่ายที่เกี่ยวข้องจะต้องมาร่วมกันประเมิน ไม่ใช่เฉพาะแค่กระทรวงมหาดไทย ดังนั้น ขณะนี้ทุกคนในพื้นที่เขาเตรียมการ

ร.ย.ยันใช้สปิลเวย์ช่วยได้

ที่ทำเนียบรัฐบาล พล.ท.สรรเสริญ แก้วกำเนิด โฆษกประจำสำนักนายกรัฐมนตรี เปิดเผยว่า ในที่ประชุม ครม. พล.อ.ฉัตรชัย ได้รายงาน

กรม.ถึงการลงพื้นที่ตรวจติดตามสถานการณ์น้ำที่ จ.เพชรบุรี ว่ามีการพร่องน้ำอย่างไร และเหตุใดถึงมีการตั้งข้อสงสัยเกี่ยวกับต้องมีการพร่องน้ำตอนนี้ ซึ่ง พล.อ.ฉัตรชัยชี้แจงว่า เรามีมาตรการรักษาระดับน้ำให้อยู่ที่ระดับ 60 เปอร์เซ็นต์ ส่วนที่มีความห่วงใยว่าเขื่อนน้ำอุ จ.สกลนคร และ

เขื่อนแก่งกระจาน จ.เพชรบุรี มีระดับน้ำเต็ม ความจุเขื่อน ขณะที่เขื่อนศรีนครินทร์ เขื่อน วชิราลงกรณ จ.กาญจนบุรี และเขื่อนปรมาณูรี จ.ประจวบคีรีขันธ์ ก็มีระดับน้ำเกือบจะเต็ม ความจุเขื่อนนั้น ขอให้มั่นใจว่าเขื่อนดังกล่าวมีศักยภาพ รับน้ำได้ เนื่องจากมีสปิลเวย์หรือทางรับน้ำ ที่ จะมีความยืดหยุ่นซึ่งเป็นเทคนิควิศวกรรมน้ำ ทำให้ เมื่อน้ำขึ้นมาถึงระดับหนึ่งแล้วจะล้นออกสปิลเวย์ เพื่อให้อ่างเขื่อนหรืออ่างเก็บน้ำมีศักยภาพรองรับ น้ำได้อย่างปลอดภัย ยืนยันว่ายังไม่มีความเป็น ห่วง ไม่มีโอกาสที่น้ำจะล้นล้นเขื่อน

'กฤษฎา' ยืนยันไม่ท่วมแบบปี'54

นายกฤษฎา บุญราช รัฐมนตรีว่าการ กระทรวงเกษตรและสหกรณ์ กล่าวถึง สถานการณ์น้ำของเขื่อนแก่งกระจาน จ.เพชรบุรี ว่าการบริหารจัดการน้ำของเขื่อนดังกล่าว ใช้ 3 ช่องทาง คือ ประตูเปิด-ปิดธรรมดา ช่อง ทางน้ำล้น (สปิลเวย์) และใช้เครื่องสูบน้ำออก โดยน้ำทั้งหมดจะลงสู่แม่น้ำเพชรบุรี ซึ่งมวลน้ำ ใหญ่กำลังเคลื่อนตัวลงมา โดยกระทรวงเกษตร และสหกรณ์ และสำนักทรัพยากรน้ำแห่งชาติ (สทช.) แยกมวลน้ำดังกล่าวให้ออกไปทางซ้าย และขวาของแม่น้ำเพชรบุรี ส่วนหนึ่งใช้เครื่องสูบน้ำ เป็นทางลัดสู่อ่าวไทย อีกส่วนกำลังดูพื้นที่ว่าง ที่ยังไม่ทำเกษตรให้น้ำลงพื้นที่นั้น ซึ่งเป็นโมเดล เดียวกับที่ทำในพื้นที่จังหวัดพระนครศรีอยุธยา

อย่างไรก็ตาม การใช้เครื่องสูบน้ำและการผัน น้ำออกทางซ้ายขวา ทำให้น้ำที่จะลงไปสู่ตัวเมือง เพชรบุรีลดลงและมีปริมาณน้อยลง จึงมีเวลา ให้ประชาชนในพื้นที่เตรียมความพร้อม แผนการ บริหารจัดการน้ำยังเป็นไปตามที่กล่าวเอาไว้อยู่ แต่ปัจจัยที่ยังไม่กล่าวถึงคือฝนที่จะตกลงมาใหม่ หรือไม่ แต่ตลอด 24 ชม.ที่ผ่านมายังไม่มีฝนใน ปริมาณมากตกลงมา

เมื่อถามถึงกระแสข่าวว่าเขื่อนวชิราลงกรณ จังหวัดกาญจนบุรี เสี่ยงเขื่อนแตก นายกฤษฎา กล่าวไว้ว่า เขื่อนดังกล่าวใช้หลักการระบายน้ำแบบ เดียวกัน ส่วนพื้นที่อื่นตามลุ่มแม่น้ำโขง ที่ตอนนี้ก็ ประสบปัญหาเช่นกันนั้น ขณะนี้ยังบริหารจัดการ ได้ แต่ด้วยน้ำในแม่น้ำโขงมีปริมาณที่มาก ทำให้ ระบายได้ช้า ส่วนเขื่อนภูมิพล จ.ตาก และเขื่อน สิริกิติ์ จ.อุตรดิตถ์ ยังคงรับน้ำได้อยู่ และยืนยัน น้ำจะไม่ท่วมแบบปี 2554 แน่นนอน

จนท.สำรวจเส้นทางท่องเที่ยว

นายวีระศักดิ์ โควสุรัตน์ รัฐมนตรีว่าการ กระทรวงการท่องเที่ยวและกีฬา เปิดเผยถึง

สถานการณ์น้ำในแหล่งท่องเที่ยวของจังหวัด เพชรบุรี ว่า ได้สั่งการไปเมื่อเช้าให้เจ้าหน้าที่ ลงไปสำรวจเส้นทางน้ำหลากที่มีทั้งเส้นทางน้ำ ธรรมชาติและเส้นทางน้ำหลากข้ามล้นเขื่อน ซึ่งอาจไหลออกนอกเส้นทางธรรมชาติได้ และ เมื่อสำรวจเส้นทางน้ำเสร็จสิ้น จะออกประกาศ เตือนผู้ประกอบการรีสอร์ทและนักท่องเที่ยว อพยพในกรณีที่จำเป็นตั้งแต่เนิ่นๆ รวมถึงจะ ต้องดูเส้นทางน้ำหลากที่อาจจะกระทบเส้นทาง หลักในการเดินทางลงสู่ภาคใต้ เพื่อออกประกาศ เตือนในวงกว้าง ได้แนะนำกับเจ้าหน้าที่ท่องเที่ยวทั่วประเทศให้เฝ้าระวังในฤดูน้ำหลากให้ ออกสำรวจตั้งแต่บัดนี้เป็นต้นไป ไม่ต้องรอให้น้ำ หลาก เนื่องจากกำลังเสริมการท่องเที่ยวเมือง รอง เจ้าหน้าที่จะต้องรู้จักและตื่นตัวในพื้นที่ให้ได้ มากที่สุด ขณะที่ความเสียหายของสถานที่ท่องเที่ยว ในจังหวัดอื่นๆ ที่ผ่านมานั้น ยังไม่ใช่แหล่ง ท่องเที่ยวหลักแต่เป็นสถานที่รอง ซึ่งไม่น่าห่วง เท่ากับเส้นทางผ่านไปยังสถานที่ต่างๆ

ผบ.ท.เร่งเรือผลักดันน้ำ20ลำ

พล.ร.อนริส ประทุมสุวรรณ ผู้บัญชาการ ทหารเรือ (ผบ.ท.) ให้สัมภาษณ์ก่อนประชุม คณะรักษาความสงบแห่งชาติ (คสช.) ถึงการ สนับสนุนความช่วยเหลือจากกองทัพเรือในการ รับมือสถานการณ์น้ำท่วมที่จังหวัดเพชรบุรี ว่า ตอนนี้ได้สั่งเรือผลักดันน้ำ 20 ลำ เพื่อเร่งระบาย น้ำในแม่น้ำเพชรบุรี นอกจากนี้ยังได้ส่งหน่วย เรือรักษาความสงบเรียบร้อยตามลำแม่น้ำโขง (นรข.) ไปช่วยเหลือประชาชนขนย้ายสิ่งของ ช่วยเหลือเรื่องการเดินทางและลาดตระเวน

ตรวจการณ์ระดับน้ำที่ริมแม่น้ำโขงซึ่งมีน้ำเอ่อ ล้น เชื่อว่าการสนับสนุนของกองทัพเรือจะช่วย ผ่อนคลายความเสียหายของสถานการณ์อุทกภัย ได้ บางส่วนใช้ทั้งอุปกรณ์และคนทั้งหมดที่มี อยู่ที่สามารถช่วยเหลือเพื่อบรรเทาความเดือด ร้อนของประชาชนอย่าง อย่างเต็มที่ตามความ ต้องการของหน่วยงานในพื้นที่

เตือนทุกภาคฝนหนัก6-9ส.ค.

นายชยพล อิตติศักดิ์ อธิบดีกรมป้องกันและ บรรเทาสาธารณภัย (ปภ.) กล่าวว่า ปภ.ได้ติดตาม สภาวะอากาศ ปริมาณฝนสะสม สถานการณ์ น้ำท่า และปัจจัยเสี่ยงเชิงพื้นที่ พบว่าในช่วง 2-3 วันที่ผ่านมา หลายพื้นที่มีฝนตกต่อเนื่อง และปริมาณน้ำท่าเพิ่มสูงขึ้น ประกอบกับกรม อุตุนิยมวิทยาได้คาดการณ์สภาพอากาศในช่วง วันที่ 6-9 สิงหาคม ร่องมรสุมพาดผ่านภาค

เหนือ ภาคตะวันออกเฉียงเหนือตอนบน อีก ทั้งมรสุมตะวันตกเฉียงใต้กำลังแรงพัดปกคลุม ทะเลอันดามันและอ่าวไทย ทำให้ทั่วทุกภาคมี ฝนตกเพิ่มขึ้นและฝนตกหนักหลายพื้นที่ รวมถึง มีฝนสะสมในพื้นที่ อาจทำให้เกิดน้ำท่วมฉับพลัน น้ำป่าไหลหลาก น้ำล้นตลิ่ง และดินโคลนถล่ม นอกจากนี้ คลื่นลมบริเวณทะเลอันดามันและ อ่าวไทยตอนบนจะมีกำลังแรง และคลื่นสูง 2-3 เมตร โดยจังหวัดที่ต้องเฝ้าระวังทุกภัย แยก เป็น ภาคเหนือ 15 จังหวัด ได้แก่ แม่ฮ่องสอน เชียงใหม่ เชียงราย ลำพูน ลำปาง พะเยา แพร่ น่าน เพชรบูรณ์ พิษณุโลก สุโขทัย อุตรดิตถ์ กำแพงเพชร พิจิตร และตาก

นายชยพลกล่าวอีกว่า ภาคตะวันออกเฉียง เหนือ 15 จังหวัด ได้แก่ เลย หนองคาย หนองบัวลำภู อุดรธานี บึงกาฬ สกลนคร นครพนม มุกดาหาร กาฬสินธุ์ มหาสารคาม ชัยภูมิ อ่างนาจเจริญ ร้อยเอ็ด ยโสธร และ อุบลราชธานี ภาคกลาง 11 จังหวัด ได้แก่ กาญจนบุรี ราชบุรี นครนายก ปราจีนบุรี สระแก้ว ชลบุรี ระยอง จันทบุรี ตราด เพชรบุรี และ ประจวบคีรีขันธ์ ภาคใต้ 9 จังหวัด ได้แก่ ชุมพร สุราษฎร์ธานี นครศรีธรรมราช ระนอง พังงา ภูเก็ต กระบี่ ตรัง และสตูล ปก.จึงได้ประสาน ศูนย์ป้องกันและบรรเทาสาธารณภัยเขต และ จังหวัดในพื้นที่เสี่ยงภัยดังกล่าว เตรียมพร้อม รับมือสถานการณ์อย่างใกล้ชิด อีกทั้งประสาน หน่วยงานที่เกี่ยวข้องเข้มงวดเรือทุกประเภท ทั้ง เรือเล็ก เรือประมง เรือท่องเที่ยว เรือข้ามฟาก และเรือเฟอร์รี่ ให้เดินเรือด้วยความระมัดระวัง พร้อมตรวจสอบสภาพเรือให้มีความปลอดภัย และอุปกรณ์ชูชีพให้เพียงพอ

(อ่านต่อหน้า 12)

ต่อจากหน้า 5

น้ำทะเลกัด

ตร.ส่งกำลัง2พันนาย-ส.ช่วยท่วม

ที่กองบังคับการสนับสนุนทางอากาศ กองบัญชาการตำรวจตระเวนชายแดน จ.เพชรบุรี พล.ต.อ.ศรีวราห์ รังสิพราหมณกุล รองผู้บัญชาการ ตำรวจแห่งชาติ ด้านความมั่นคงและกิจการพิเศษ พร้อมคณะประชุมกับนายณัฐวุฒิ เพ็ชรพรหมศร รองผู้ว่าราชการจังหวัดเพชรบุรี และหน่วยงาน

งานที่เกี่ยวข้อง เพื่อติดตามสถานการณ์น้ำท่วม พล.ต.อ.ศรีวราห์กล่าวภายหลังพิธีส่งมอบกำลังพลว่า ทางตำรวจได้ส่งกำลังตำรวจที่เกี่ยวข้องกว่า 2,100 นาย รถยนต์ 300 คัน เฮลิคอปเตอร์ 3 ลำ เรือ 10 ลำ และอุปกรณ์อื่นๆ มาสนับสนุนการปฏิบัติงานของฝ่ายปกครอง โดยเตรียมความพร้อมทั้งเจ้าหน้าที่ และอุปกรณ์ต่างๆ ตลอด 24 ชม. นอกจากนี้ยังได้สั่งให้จัดกำลังเจ้าหน้าที่ดูแลเรื่องการป้องกันเหตุอาชญากรรมแล้ว

นายฉัตรสุดิกล่าวว่า ทางจังหวัดมีการทำงานและซักซ้อมแผนการปฏิบัติการช่วยเหลือผู้ประสบภัยกับตำรวจมาโดยตลอด ซึ่งทำให้เกิดผลดีในหลายด้าน ทั้งการจราจร การช่วยเหลือผู้ป่วยติดเตียง การส่งเสบียงเข้าไปในพื้นที่ ซึ่งสิ่งที่ได้ผลดีที่สุดคือการติดตั้งระบบสื่อสารในพื้นที่ประชาสัมพันธ์ถึงประชาชน ทั้งนี้ ขอความร่วมมือจากประชาชนให้ฟังข่าวสารจากทางราชการเป็นหลักเพื่อไม่ให้เกิดการตื่นตระหนก ส่วนสถานการณ์ขณะนี้ดีขึ้นตามลำดับ พื้นที่ที่ได้รับผลกระทบเป็นพื้นที่เกษตรกรรม เชื่อว่าสามารถรับมือได้

อดีตส.ส.ดัน'แม่น้ำเพชร สาย 2'

นายอรรถพร พลบุตร อดีต ส.ส.เพชรบุรี พรรคประชาธิปัตย์ (ปชป.) กล่าวเรียกร้องให้ พล.อ.ประยุทธ์ อนุมัติโครงการก่อสร้างแม่น้ำเพชร สายที่ 2 เพื่อยุติปัญหาน้ำท่วมเมืองเพชร เนื่องจากจังหวัดเพชรบุรีประสบปัญหาน้ำท่วมรุนแรงติดต่อกันมาหลายปี และขณะนี้สถานการณ์อยู่ในภาวะใกล้วิกฤต สร้างความเสียหายต่อระบบเศรษฐกิจโดยรวมเป็นอย่างยิ่ง แนวทางการแก้ไขปัญหาน้ำท่วม คือ การสร้างคลองระบายน้ำสายใหม่ (Floodway) เป็นแนวเส้นตรง ระยะทางประมาณ 18-20 กิโลเมตร จากพื้นที่เหนือเขื่อนเพชร และระบายน้ำไปลงทะเลที่รอยต่ออำเภอท่ายาง-ชะอำ ในอัตรา 500 ลบ.ม. ต่อวินาที

"คลองเส้นใหม่นี้จะแบ่งน้ำในยามวิกฤตออกสู่ทะเลก่อนถึงพื้นที่น้ำท่วมได้มากกว่าร้อยละ 40 น้ำที่เหลือจึงมีปริมาณน้อยลงมาก และระบบระบายน้ำปกติสามารถรับมือได้ ผมและชาวเพชรบุรีได้ยื่นเสนอโครงการแม่น้ำเพชรสายที่ 2 ต่อ พล.อ.ประยุทธ์เมื่อครั้งเดินทางมาประชุมกรม.สัจจที่จังหวัดเพชรบุรี รวมทั้งเสนอต่อกระทรวงเกษตรและกรมชลประทาน จนโครงการนี้ได้รับการยอมรับจากหน่วยงานที่เกี่ยวข้องว่าเป็นแนวทางหลักที่จะแก้ไขปัญหาน้ำท่วมเมืองเพชรอย่างเบ็ดเสร็จเด็ดขาด จึงขอเรียกร้องให้นายกรัฐมนตรีอนุมัติโครงการเป็นการเร่งด่วนเพื่อแก้ไขปัญหาน้ำท่วมเพชรบุรีต่อไป โครงการนี้อาจใช้

งบประมาณเป็นจำนวนมาก แต่ก็คุ้มค่า นอกจากจะแก้ไขปัญหาน้ำท่วมเมืองเพชรอย่างเบ็ดเสร็จเด็ดขาดแล้ว ยังเป็นแหล่งกักเก็บน้ำในหน้าแล้งและเป็นการสร้างเครือข่ายคมนาคมสายใหม่ของเพชรบุรีด้วย" นายอรรถพรกล่าว

เขื่อนแก่งกระจานน้ำล้น103%

แบบจำลองสภาพอากาศ (วาฟ-รอม) สถาบันสารสนเทศทรัพยากรน้ำและการเกษตร (สสนท.) กระทรวงวิทยาศาสตร์และเทคโนโลยี (วท.) ระบุว่า ประเทศไทยกลับมามีฝนเพิ่มมากขึ้น โดยจะมีฝนตกหนักจากอิทธิพลของร่องมรสุมในภาคเหนือตอนบน ภาคตะวันออกเฉียงเหนือตอนบน รวมทั้งแนวปะทะของลมมรสุมในด้านตะวันตกของประเทศ ภาคตะวันออก และภาคใต้ฝั่งตะวันตก โดยเฉพาะบริเวณ จ.เชียงราย พะเยา น่าน แม่ฮ่องสอน ตาก เลยหนองคาย บึงกาฬ นครพนม สกลนคร มุกดาหาร อำนาจเจริญ อุบลราชธานี กาญจนบุรี ราชบุรี เพชรบุรี นครนายก ปราจีนบุรี สระแก้ว จันทบุรี ตราด ระนอง และพังงา

วาฟระบุว่า ปริมาณน้ำกักเก็บรวมทั้งประเทศอยู่ร้อยละ 70 และน้ำไหลลงเขื่อนน้อยกว่าค่าเฉลี่ย โดยที่เขื่อนแก่งกระจานสถานการณ์น้ำอยู่ในเกณฑ์น้ำปานกลาง เขื่อนศรีนครินทร์ ยังรับน้ำได้อีก 2,322 ล้าน ลบ.ม. เขื่อนวชิราลงกรณ ยังรับน้ำได้อีก 1,365 ล้าน ลบ.ม. เขื่อนแก่งกระจาน มีปริมาณน้ำกักเก็บร้อยละ 103 สถานการณ์น้ำมีน้ำเกินความจุเก็บกัก เขื่อนปราณบุรี มีปริมาณน้ำกักเก็บร้อยละ 78 ยังรับน้ำได้อีก 86 ล้าน ลบ.ม. ทั้งนี้ น้ำที่ไหลล้นจากเขื่อนแก่งกระจานจะส่งผลกระทบต่อพื้นที่สองฝั่งแม่น้ำเพชรบุรีท้ายเขื่อนแก่งกระจาน 5 อำเภอ คือ อ.แก่งกระจาน อ.ท่ายาง อ.บ้านลาด อ.เมือง และ อ.บ้านแหลม จากการคาดการณ์น้ำจะเคลื่อนตัวถึงเขื่อนเพชรในวันนี้ เวลา 24.00 น. และจะเคลื่อนตัวถึง อ.เมืองเพชรบุรี และ อ.บ้านแหลม ในวันที่ 7 สิงหาคม เวลา 22.00 น.เป็นต้นไป โดยระดับน้ำจะเอ่อล้นเข้าท่วมพื้นที่ลุ่มต่ำริมแม่น้ำและในเขตชุมชน สูงประมาณ 50 เซนติเมตร เขื่อนน้ำอูน มีปริมาณน้ำกักเก็บร้อยละ 102 สถานการณ์น้ำมีน้ำเกินความจุ เขื่อนสิริกิติ์ มีปริมาณน้ำกักเก็บร้อยละ 67 สถานการณ์น้ำอยู่ในเกณฑ์น้ำปานกลาง

7-13ส.ค.ไทยเจอมรสุม

วาฟระบุว่า ช่วงวันที่ 7-9 สิงหาคม ลมมรสุมตะวันตกเฉียงใต้ที่พัดปกคลุมประเทศไทยและทะเลอันดามันมีกำลังแรงขึ้น ประกอบกับหย่อมความกดอากาศต่ำก่อตัวในทะเลจีนใต้และจะเคลื่อนตัวขึ้นสู่ทะเลจีนใต้ตอนบน ทำให้ร่อง

มรสุมพาดภาคเหนือตอนบนและภาคตะวันออกเฉียงเหนือตอนบน ส่งผลให้ประเทศไทยกลับมา มีฝนเพิ่มมากขึ้น โดยจะมีฝนตกหนักจากอิทธิพลของร่องมรสุมในภาคเหนือตอนบน ภาคตะวันออก และภาคใต้ฝั่งตะวันตก โดยเฉพาะบริเวณ จ.เชียงราย พะเยา น่าน แม่ฮ่องสอน ตาก เลยหนองคาย บึงกาฬ นครพนม สกลนคร มุกดาหาร อำนาจเจริญ อุบลราชธานี กาญจนบุรี ราชบุรี เพชรบุรี นครนายก ปราจีนบุรี สระแก้ว จันทบุรี ตราด ระนอง และพังงา

ช่วงวันที่ 10-13 สิงหาคม ร่องมรสุมที่พาดผ่านประเทศพม่าตอนบนและประเทศลาวตอนบน มีกำลังอ่อนลง ส่งผลให้ภาคเหนือตอนบนและภาคตะวันออกเฉียงเหนือตอนบนจะมีฝนลดลง ส่วนลมมรสุมตะวันตกเฉียงใต้ยังคงมีกำลังแรง ส่งผลให้แนวปะทะของลมมรสุมในด้านตะวันตกของประเทศ ภาคตะวันออก และภาคใต้ฝั่งตะวันตก จะยังคงมีฝนตกต่อเนื่องและมีฝนตกหนักได้บางแห่ง

เขื่อนศรีนครินทร์เร่งระบายน้ำ

นายไวยุทธ แสงพานิชย์ ผู้อำนวยการเขื่อนวชิราลงกรณ (อชว.) อ.ทองพูนภูมิ จ.กาญจนบุรี เปิดเผยว่า สถานการณ์น้ำในอ่างเก็บน้ำเขื่อนวชิราลงกรณ ซึ่งมีความจุอ่าง 8,860 ล้านลูกบาศก์เมตร ขณะนี้มีปริมาณน้ำในเขื่อน 7,505 ล้านลูกบาศก์เมตร คิดเป็น 85% โดย กฟผ.เขื่อนวชิราลงกรณ ปรับแผนระบายน้ำตามมติของคณะอนุกรรมการวิเคราะห์ติดตามสถานการณ์และบริหารจัดการน้ำ ระบายน้ำเฉลี่ย 43 ล้านลูกบาศก์เมตรต่อวัน เนื่องจากมีปริมาณฝนตกเหนือเขื่อนมาก จึงจำเป็นต้องระบายน้ำเพื่อให้พื้นที่รับน้ำเพียงพอ ซึ่งทางเขื่อนวชิราลงกรณรับทราบผลกระทบของประชาชนด้านท้ายน้ำ แต่เนื่องจากเวลานี้มีปริมาณน้ำที่ไหลเข้าอ่างมากกว่าวันละ 100 ล้าน ลบ.ม.อย่างต่อเนื่อง จึงต้องบริหารจัดการน้ำในอ่างให้อยู่ในเกณฑ์ที่ควบคุมได้

ด้านนายประเสริฐ อินทับ ผู้อำนวยการเขื่อนศรีนครินทร์ (อชศ.) อ.ศรีสวัสดิ์ จ.กาญจนบุรี เปิดเผยว่า สถานการณ์น้ำในอ่างเก็บน้ำเขื่อนศรีนครินทร์ ปัจจุบันมีปริมาณน้ำ 15,434.41 ล้านลูกบาศก์เมตร คิดเป็น 86.98% โดยวันนี้มีแผนการระบายน้ำ 20 ล้านลูกบาศก์เมตร และในตอนนี้อยู่มีพื้นที่รับน้ำได้อีก 2,322.11 ล้านลูกบาศก์เมตร จึงทำให้มั่นใจได้ว่าอ่างเก็บน้ำเขื่อนศรีนครินทร์ยังคงรองรับปริมาณน้ำได้อีก โดยไม่เกิดผลกระทบต่อความมั่นคงและปลอดภัยของตัวเขื่อน รวมไปถึงความปลอดภัยของพื้นที่ประชาชนชนด้านท้ายน้ำ

ตัดไม้ไผ่ทำสะพานลูกบวบ

ต่อมานายวิวิทย์ พร้อมนายสุรพล กองแก้ว หัวหน้ากองบริหารเขื่อนวชิราลงกรณ และผู้ปฏิบัติงานเขื่อนวชิราลงกรณ ร่วมกันจัดเตรียมถุงยังชีพ และน้ำดื่ม ไปมอบให้ชุมชนหมู่บ้านหาดจิว ต.วังกระแจะ อ.โทรโยค ที่ได้รับผลกระทบจากเหตุฝนที่ตกหนักในพื้นที่ ทำให้น้ำในลำห้วยปากบึงตื้นไหลบ่าจนเป็นเหตุให้ฝายน้ำล้นพังเสียหาย แต่ไม่ได้เกิดจากการระบายน้ำของเขื่อนวชิราลงกรณ เนื่องจากลำห้วยบึงตั้งอยู่สูงกว่าแม่น้ำแควน้อย

ผู้สื่อข่าวรายงานเพิ่มว่า ก่อนหน้านี้ พล.ต.สนธิชนก สังขจันทร์ ผู้บัญชาการกองพลทหารราบที่ 9 ค่ายสุรสีห์ พล.ต.วสุ เจียมสุข ผู้บัญชาการมณฑลทหารบกที่ 17 (มทบ.17) สั่งการให้ จ.ส.อ.วิวัฒน์ ปอเยะสิงห์ หัวหน้าชุดรักษาความสงบเรียบร้อยจังหวัดกาญจนบุรี (มทบ.17) ประจำ อ.โทรโยค พร้อมเจ้าหน้าที่ ลงพื้นที่โดยการระดมชาวบ้านเข้าตัดไม้ไผ่เพื่อนำมาทำสะพานลูกบวบ เนื่องจากจากสำรวจพบว่าจุดที่ถูกกระแสน้ำพัดขาดยาวประมาณ 145 ฟุต หรือประมาณ 44 เมตร จึงไม่สามารถนำสะพานแบริ่ง (สะพานเหล็ก) มาติดตั้งได้ เนื่องจากสะพานแบริ่งที่มีอยู่มีความยาวเพียง 80 ฟุต หรือประมาณ 20 เมตรเศษเท่านั้น อีกทั้งการเดินทางนั้นค่อนข้างลำบาก เนื่องจากมีความลาดชันและลื่น จึงไม่สามารถนำรถบรรทุกสะพานแบริ่งเข้าไปถึงจุดเกิดเหตุได้ หน่วยงานที่เกี่ยวข้องจึงประสานไปยังเจ้าหน้าที่อุทยานแห่งชาติโทรโยค เข้ามาให้ความช่วยเหลือทำสะพานลูกบวบข้ามลำห้วยชั่วคราว จนกว่าสถานการณ์จะกลับเข้าสู่สภาวะปกติ คาดอีก 1-2 วันจะแล้วเสร็จ

แก่งกระเจานปิดจุดชมวิวเพิ่ม

นายมานะ เพิ่มพูน หัวหน้าอุทยานแห่งชาติแก่งกระเจาน จ.เพชรบุรี โพลัดผ่านเฟซบุ๊กส่วนตัว รายงานสถานการณ์น้ำท่วม ระบุว่า เขื่อนที่อุทยานแห่งชาติแก่งกระเจาน บริเวณจุดชมวิวป้ายอุทยานแห่งชาติใหญ่ที่สุดในสยาม Kaeng Krachan National Park ปริมาณน้ำขึ้นอย่างรวดเร็ว คาดว่าวันนี้จะต้องปิดโซนนี้เพิ่ม หลังจากปิดลานกางเต็นท์ ขณะที่เขาพะเนินทุ่งยังมีฝนตก ปริมาณน้ำฝนเขื่อน 19 มิลลิเมตร (มม.) อุณหภูมิ 19 องศา หมอกฟุ้งขาว โพลนมีฝนตกและลมกระโชกเป็นระยะ ทิศทางลมพัดจากทิศตะวันตกไปทิศตะวันออก ทั้งนี้ อุทยานแห่งชาติแก่งกระเจานได้ประกาศปิดลานกางเต็นท์บริเวณริมเขื่อนแก่งกระเจานทั้งหมดตั้งแต่วันที่ 6 สิงหาคมที่ผ่านมา จนกว่าจะเข้าสู่ภาวะปกติ เนื่องจากปริมาณน้ำสูงขึ้นจนอาจ

จะเป็นอันตรายกับนักท่องเที่ยว

สงขลาอันตรายใหญ่ น้ำไม่ท่วม

นายประสิทธิ์ ชรินานนท์ ผอ.สำนักงานชลประทานที่ 16 จ.สงขลา เปิดเผยว่า ชลประทานเขต 16 มีการประชุมคณะทำงานเพื่อเตรียมแผนรองรับภัยพิบัติแล้ว มีการเตรียมเครื่องจักรกลและกำลังคน แผนบรรเทาอุทกภัยเมืองหาดใหญ่ และเมืองพัทลุง ยืนยันว่าน้ำไม่ท่วมเมืองหาดใหญ่อย่างแน่นอน เพราะทุกอย่างมีความพร้อมเต็มที่ ส่วนอ่างเก็บน้ำหลัก 4 แห่งมีปริมาณน้ำร้อยละ 50 ของอ่าง

ว่าที่ รต.ตระกูล โทธรรม ผอ.สำนักงานป้องกันบรรเทาสาธารณภัย (ปภ.) เขต 12 เปิดเผยว่า พื้นที่รับผิดชอบของ ปภ.12 มี 5 จังหวัด มี จ.สตูล สงขลา นราธิวาส ยะลา และปัตตานี มีพื้นที่เสี่ยงน้ำท่วมหลายพื้นที่ เช่น คาบสมุทราศิงพระ หาดใหญ่ ลุ่มน้ำนาทวี จ.สงขลา ลุ่มน้ำสุโงโก-ลก จ.นราธิวาส ลุ่มน้ำสาบบุรี จ.ปัตตานี ในช่วงนี้ยังเฝ้าระวังพื้นที่ อ.เมือง และ อ.ควนโดน จ.สตูล เพราะอยู่ในช่วงมรสุม

ด้าน น.ส.เพยาวี เมืองงาม ผอ.ศูนย์อุตุนิยมวิทยาภาคใต้ฝั่งตะวันออก จ.สงขลา เปิดเผยว่า บริเวณภาคใต้ฝั่งตะวันออกยังคงมีฝนหรือฝนฟ้าคะนอง โดยมีฝนหนักบางแห่งบริเวณ จ.เพชรบุรี ประจวบคีรีขันธ์ ชุมพร และสุราษฎร์ธานี ขอให้ประชาชนในพื้นที่ดังกล่าว ระวังอันตรายจากฝนตกหนักและฝนที่ตกสะสม

กะเปอร์น้ำป่าหลากจม400ครัวเรือน

นายเฉลิมพล คุรุอำโพธิ์ นายอำเภอกะเปอร์ จ.ระนอง เปิดเผยว่า พื้นที่อำเภอกะเปอร์มีฝนตกต่อเนื่องตลอดคืน และตกหนักในช่วงเช้า ส่งผลให้มีน้ำป่าไหลหลากในหลายพื้นที่ของอำเภอกะเปอร์ ซึ่งหนักที่สุดในหมู่ที่ 2, 4 และ 5 ของตำบลบางหิน มีบ้านเรือนประชาชนได้รับผลกระทบราว 400 หลังคาเรือน โดยในขณะนี้ทางอำเภอและท้องถิ่นได้จัดตั้งศูนย์ช่วยเหลือประชาชนซึ่งมีอาหารและน้ำไว้ให้ประชาชนเป็นการเบื้องต้นแล้ว ส่วนในพื้นที่ยังคงต้องเฝ้าระวังน้ำป่าที่จะไหลลงมา บวกกับน้ำทะเลที่จะหนุนสูงในช่วงเย็นนี้ด้วย

ด้านผู้ประสมภัยรายหนึ่งกล่าวว่า ปกติน้ำในคลองบางหินไม่ได้ล้นตลิ่งมานานแล้ว ซึ่งในวันนี้ น้ำมาเร็วและแรงมาก โดยได้ล้นตลิ่งเมื่อช่วงเช้า และเอ่อเข้าท่วมบ้านเรือนประชาชนเป็นวงกว้าง บางบ้านยกของหนีไม่ทันเพราะไม่ได้คาดว่ามีน้ำมาเร็วขนาดนี้ และไม่เคยมเจอเหตุการณ์แบบนี้มาหลายปีแล้ว

นครพนมเริ่มเป็นโรคน้ำกัดเท้า

นายปริญญา คัชมาตย์ ผู้อำนวยการโครงการชลประทานจังหวัดนครพนม เปิดเผยว่า ขณะนี้ระดับน้ำในแม่น้ำโขงสูงกว่า 12 เมตร จากระดับตลิ่ง 13 เมตร ขณะที่ลำน้ำอูนและลำน้ำสาขา จ.สกลนคร ระบายน้ำลงลำน้ำสงคราม อ.ศรีสงคราม เฉลี่ยวันละ 70-80 ล้านลูกบาศก์เมตร ไหลลงแม่น้ำโขงที่ปากน้ำไชยบุรี อ.ท่าอุเทน วันละ 115-120 ล้านลูกบาศก์เมตร ซึ่งความต่างของระดับน้ำไม่ถึง 1 เซนติเมตร ทำให้ส่งผลกระทบต่อระบายน้ำออกจากพื้นที่ลงแม่น้ำโขงเป็นไปไม่ได้ ทำให้บ้านเรือนประชาชนบริเวณบ้านปากอูนเสียหาย 26 หลังคาเรือน อีก 10 ครอบครัวต้องย้ายไปที่พักพิงชั่วคราว และผู้ประสบอุทกภัยเริ่มเป็นโรคน้ำกัดเท้าแล้ว จากการที่ต้องเดินในพื้นที่น้ำท่วม

ขณะที่กรมอุตุนิยมวิทยามีพยากรณ์อากาศแจ้งเตือนว่า มีร่องมรสุมหรือร่องฝนพาดแนวบริเวณจังหวัดหนองคาย บึงกาฬ สปป.ลาว และเวียดนาม ประกอบกับมรสุมตะวันตกเฉียงใต้มีกำลังแรง ทำให้นครพนมมีฝนตกเพิ่มขึ้น ขอให้ประชาชนที่อาศัยบริเวณลุ่มน้ำสาขา ระวังปริมาณฝนตกหนัก และฝนตกสะสมในระยะ 2-3 วันนี้

ผู้ว่าตรวจจุดลิ่งน้ำพองเขาะพัง

นายสมศักดิ์ จังตระกุล ผวจ.ขอนแก่น พร้อม พล.ต.กาจปดินทร์ ยิ่งดอน นายฉัตรชัย อุ้นเจริญ นายอำเภอเมืองขอนแก่น นายฉัตรณรงค์ ศิริพร ณ ราชสีมา หน.สนง.ปภ.จ.ขอนแก่น ลงพื้นที่ติดตามจุดที่ตลิ่งถูกน้ำกัดเขาะเสียหาย ที่โครงการพัฒนาที่ดินมูลนิธิชัยพัฒนา บ้านเหมือดแอ่ ต.หนองตม อ.เมือง จ.ขอนแก่น ซึ่งมีน้ำจากลำน้ำพองกัดเขาะตลิ่งเป็นทางยาวประมาณ 250-300 เมตร บางจุดดินทรุดลงแม่น้ำเข้ามาที่พื้นที่ทำนาปลูกข้าวของชาวบ้าน บางจุดมีแต่ถนนปูนซีเมนต์จนเกรงว่าจะแตกหักลงไปแม่น้ำ

นายสมศักดิ์กล่าวว่า ตลิ่งในจุดดังกล่าวถูกแม่น้ำพองกัดเขาะจนบางจุดเสียหาย ไม่สามารถใช้การได้ ดังนั้น เจ้าหน้าที่ที่เกี่ยวข้องต้องบรรเทาปัญหาตลิ่งถูกน้ำกัดเขาะไปก่อน เพราะอีกไม่นานลำน้ำพองในจุดดังกล่าวจะเพิ่มสูงขึ้นจนไม่สามารถแก้ปัญหาได้ จึงต้องแก้ปัญหาด้วยการติดตามระดับน้ำตลอดเวลา ทั้งลำน้ำพองที่อยู่ในเขตชุมชน หากพบว่าน้ำกัดเขาะแผ่นดินเข้ามาจนไม่สามารถเข้าไปอยู่อาศัยได้ ทางอำเภอเมืองขอนแก่นต้องเข้าไปช่วยเหลือประชาชนให้มีที่อยู่ชั่วคราวโดยด่วน

เร่งซ่อมฝายห้วยบังอี่แตก

นายไพฑูรย์ รักษ์ประเทศ ผู้อำนวยการจังหวัดมุกดาหาร ลงพื้นที่ตรวจสอบฝายน้ำล้นและแนวตลิ่ง ห้วยบังอี อ.หนองสูง จ.มุกดาหาร ซึ่งถูกน้ำกัดเซาะทรุดตัวทำให้ได้รับความเสียหาย โดยได้สั่งการให้นำเครื่องจักรเข้ามาดำเนินการพร้อมกันวางแนวบั้งแก้มเพื่อซ่อมแซมอย่างเร่งด่วน โดยมีโครงการชลประทานมุกดาหาร สำนักงานป้องกันและบรรเทาสาธารณภัยจังหวัดมุกดาหาร นายอำเภอหนองสูง และผู้บริหารองค์กรปกครองส่วนท้องถิ่นในพื้นที่ร่วมบูรณาการซ่อมแซมแก้ไข

ยืนยันเขื่อนอีสานใต้แข็งแรง

นายวิวัฒน์ จูศิริรัตนอัศว ผอ.ส่วนบริหารจัดการน้ำ สำนักงานชลประทานที่ 8 นครราชสีมา เปิดเผยว่า สำนักงานชลประทานที่ 8 ดูแลพื้นที่ 4 จังหวัด ประกอบด้วย นครราชสีมา บุรีรัมย์ สุรินทร์ และศรีสะเกษ ซึ่งมีเขื่อนขนาดใหญ่จำนวน 6 แห่ง อยู่ที่ จ.นครราชสีมา 5 แห่ง จ.บุรีรัมย์ 1 แห่ง ซึ่งภาพรวมปริมาณน้ำของเขื่อนขนาดใหญ่ทั้ง 6 แห่ง ขณะนี้มีปริมาณน้ำกักเก็บรวมอยู่ประมาณ 600 ล้านลูกบาศก์เมตร หรือเฉลี่ย 53 เปอร์เซ็นต์ของความจุกักเก็บทั้งหมด ดังนั้นปริมาณน้ำในปีนีถือว่ายังไม่มากนัก สามารถรองรับน้ำได้อีกจำนวนมาก ส่วนเขื่อนขนาดกลาง ในพื้นที่มีทั้งหมด 71 แห่ง ซึ่งปีนี้ทางกรมชลประทานมีนโยบายว่า ทั้งเขื่อนขนาดใหญ่และขนาดกลาง จะต้องมีความพร้อมน้ำไม่เกิน 80 เปอร์เซ็นต์ เพื่อไม่ให้เสี่ยงต่อการเกิดน้ำล้นเขื่อน มีเพียงเขื่อนขนาดกลางที่เกินอยู่แห่งเดียว คือเขื่อนลำเชียงไกรตอนบน ซึ่งล้นตลิ่งที่แล้งมีปริมาณน้ำกักเก็บอยู่ที่ 101 เปอร์เซ็นต์ ดังนั้น ทางสำนักงานชลประทานที่ 8 จึงลงพื้นที่สำรวจทางน้ำ เพื่อไม่ให้ได้รับผลกระทบ พร้อมกับเจรจาขอทำลายคันดินของชาวบ้านที่ขวางทางน้ำผ่าน ก่อนที่จะเปิดประตูระบายน้ำทั้ง 3 บาน ซึ่งสามารถระบายน้ำได้ 600 ลูกบาศก์เมตรต่อวินาที จนถึงขณะนี้จึงสามารถระบายน้ำออกจากเขื่อนลำเชียงไกรตอนบนให้เหลือ 88 เปอร์เซ็นต์แล้ว โดยที่ไม่มีพื้นที่การเกษตรได้รับผลกระทบ

บึงกาฬเร่งระบายน้ำลงโขง

ที่ จ.บึงกาฬ นายนิรัตน์ พงษ์สิทธิถาวร ผวจ.บึงกาฬ พร้อมด้วย ปภ.จังหวัด นายอำเภอบึงคล้า

ทหารรักษาความสงบเรียบร้อยจังหวัดบึงกาฬ ลงพื้นที่ตรวจติดตามการระบายน้ำลงสู่แม่น้ำโขง บริเวณประตูระบายน้ำห้วยบังบาตร ต.ชัยพร อ.เมืองบึงกาฬ ที่รองรับน้ำจากเขื่อนภูวี่ และภูสิงห์ โดยชลประทานบึงกาฬได้เปิดประตูระบายน้ำลงสู่แม่น้ำโขงจำนวน 3 บาน ตลอด 24 ชม. เพื่อปล่อยน้ำวันละ 4.3 ล้าน (ลบ.ม.) ให้ไหลลงสู่แม่น้ำโขง ระบายน้ำที่ท่วมขังในพื้นที่ลุ่มต่ำ ใน อ.เซกา และ อ.เมืองบึงกาฬ แต่ค่อนข้างล่าช้า เนื่องจากระดับน้ำในแม่น้ำโขงยังสูง ส่วนที่ประตูระบายน้ำห้วยคต ต.ปากคต อ.ปากคต เจ้าหน้าที่เปิดประตูทั้ง 6 บาน ระบายน้ำในเขตพื้นที่ อ.โซ่พิสัย และ อ.ปากคต ให้ไหลลงสู่แม่น้ำโขงให้เร็วขึ้น หวังลดระดับน้ำให้เข้าสู่ภาวะปกติโดยเร็ว ลดความเดือดร้อนและผลกระทบที่จะเกิดขึ้นต่อประชาชนให้เร็วที่สุด ซึ่งในภาพรวมเป็นแนวโน้มที่ดี ระดับน้ำลดลงอย่างต่อเนื่อง

แจ้งลูกจ้างรับเงินทดแทนน้ำท่วม

นพ.สุรเดช วลีอิทธิกุล เลขาธิการสำนักงานประกันสังคม (สปส.) กล่าวว่า จากสถานการณ์น้ำท่วมหลายพื้นที่ในจังหวัด หนองคาย นครพนม อุบลราชธานี และเพชรบุรี ซึ่งส่งผลให้สถานประกอบการหลายแห่งได้รับความเสียหายเป็นจำนวนมาก จนอาจไม่สามารถประกอบการได้ชั่วคราว ทั้งนี้ ลูกจ้างที่เป็นผู้ประกันตนที่ได้รับผลกระทบไม่สามารถทำงานได้จากเหตุสุดวิสัยดังกล่าว ไม่ต้องกังวล สำนักงานประกันสังคมได้กำหนดกฎกระทรวงแรงงานกรณีเหตุสุดวิสัยไว้ช่วยเหลือผู้ประกันตนที่ได้รับผลกระทบ ขอรับสิทธิประโยชน์ในกรณีว่างงาน โดยจะได้รับเงินทดแทนในกรณีว่างงานในอัตราร้อยละ 50 ของค่าจ้างรายวัน ให้ได้รับตลอดระยะเวลาที่ผู้ประกันตนไม่ได้ทำงานหรือนายจ้างไม่ให้งานเนื่องจากมีเหตุสุดวิสัย ทำให้ไม่สามารถประกอบกิจการได้ตามปกติ ทั้งนี้ ไม่เกิน 180 วัน

การันตีไม่ท่วมเมืองซำรอยปี54-ชู'แก่งกระจานโมเดล'

แผนปล่อยน้ำ53เขื่อน

จ่อบินขนสินค้าหากถนนตัดขาด

เอกซเรย์เขื่อนทั่วประเทศพบ 53 เขื่อนกลาง-ใหญ่น้ำเกิน 100% ต้องเร่งระบาย
ล่าสุดฝนพิช 25 จังหวัด นาข้าวเสียหายกว่า 5 แสนไร่ ระบุกิจฉวาเตรียมพร้อมรับมือ
ท่องเที่ยวยอดจองพักรบ-สหพัฒน์จ่อใช้เครื่องบินขนสินค้าจำเป็น **ต่อหน้า 02**

ข่าวต่อ : แผนปล่อยน้ำ

จากมหาอุทกภัยปี 2554 ที่ตามหลอนคนไทย ล่าสุดน้ำล้นสปิลเวย์(ทางน้ำล้น)ของเขื่อนแก่งกระจาน ไหลเข้าท่วมตัวเมืองเพชรบุรี ขณะที่อีกหลายเขื่อนทั้งขนาดใหญ่และขนาดกลางในหลายพื้นที่ของประเทศมีน้ำเก็บกักต้นฤดูฝนมาก ต้องเร่งระบายน้ำ สร้างความวิตกแก่ประชาชนทั่วประเทศถึงผลกระทบภัยน้ำท่วมที่จะตามมา ตั้งคำถามภาครัฐจะเอาอยู่หรือไม่

มั่นใจปีนี้จัดการน้ำได้

นายสมเกียรติ ประจักษ์ เลขาธิการสำนักงานทรัพยากรน้ำแห่งชาติ (สทนช.) เปิดเผยกับ "ฐานเศรษฐกิจ" ว่า ล่าสุดข้อมูล ณ วันที่ 7 สิงหาคม 2561 จากการตรวจสอบอ่างเก็บน้ำ

(เขื่อน)ขนาดใหญ่ กลาง เล็ก ทั่วประเทศ 447 แห่ง มีเขื่อนขนาดใหญ่ 2 แห่ง ที่มีปริมาณน้ำเก็บกักเกิน 100% ของความจุ ได้แก่ เขื่อนแก่งกระจานจังหวัดเพชรบุรี และเขื่อนน้ำอูน จังหวัดสกลนคร ขณะที่มีเขื่อนขนาดกลางที่มีปริมาณน้ำเกิน 100% ของความจรรวม 51 เขื่อนแบ่งภาคตะวันออก 47 แห่ง ภาคตะวันออกเฉียงเหนือ 3 แห่ง และภาคใต้ 1 แห่ง อย่างไรก็ตาม สทนช. ระบุว่าปีนี้พ.อ.ฉัตรชัย สาริกัลยะ รองนายกรัฐมนตรีที่ได้รับมอบหมายจากนายกรัฐมนตรีให้กำกับดูแล สทนช. ได้มีแผนการวิเคราะห์พื้นที่เสี่ยงอุทกภัยล่าสุดได้มีการจัดตั้งศูนย์เฉพาะกิจชั่วคราวในภาวะวิกฤติเพื่อบริหารอ่างเก็บน้ำขนาดใหญ่และขนาดกลางหลายแห่งที่มีปริมาณน้ำมากกว่าเกณฑ์ควบคุมที่กำหนดไว้ จึงมั่นใจว่าปีนี้จะสามารถบริหารจัดการ

การน้ำได้ และเอาอยู่ ไม่ส่งผลกระทบต่อประชาชนมากนัก โดยใช้โมเดลเขื่อนแก่งกระจานเป็นตัวอย่างในการระบายน้ำ ขณะที่ศูนย์ติดตามและแก้ไขปัญหาภัยพิบัติด้านการเกษตรกระทรวงเกษตรและสหกรณ์ เผยสถานการณ์ผลกระทบด้านการเกษตรและการให้ความช่วยเหลือเบื้องต้น ช่วงภัย วันที่ 12-กรกฎาคม 2561-ปัจจุบัน ณ วันที่ 7 สิงหาคม 2561 จำนวน 25 จังหวัด แบ่งเป็นด้านพืช 21 จังหวัด เกษตรกร 9.16 หมื่นราย พื้นที่การเกษตรได้รับผลกระทบ 5.89 แสนไร่ แบ่งเป็น ข้าว 5.36 แสนไร่ พืชไร่ 4.82 หมื่นไร่ และพืชสวนและอื่น 4,962 ไร่ ด้านประมง พื้นที่เพาะเลี้ยงสัตว์น้ำได้รับผลกระทบ บ่อปลา/บ่อกุ้ง/ปู/ หอย 2,975 บ่อ รวมพื้นที่ 1,421 ไร่ กระชัง 36 กระชัง รวมพื้นที่ 324 ตร.ม. ด้าน

ปศุสัตว์ เกษตรกร 4,458 ราย สัตว์ได้รับผลกระทบ 24,711 ตัว **พายุจ่อเข้าอีกปลายส.ค.** ขณะที่นายวันชัย ตักดีอุดมไชย อธิบดีกรมอุตุนิยมวิทยา กล่าวว่า ปริมาณน้ำฝนปีนี้อาจจะใกล้เคียงกับปีที่แล้ว ขณะที่พายุในช่วงนี้ไม่มี แต่ให้จับตาดูพายุคาดว่าจะเป็นปลายเดือนสิงหาคม หรือต้นเดือนกันยายน อาจจะทำให้อากาศร้อนขึ้นทำให้เกิดฝนตกหนักได้ในช่วงนั้น พล.ท.สรรเสริญ แก้วกำเนิด โฆษกประจำสำนักนายกรัฐมนตรีเผยว่า พ.อ.ประยุทธ์ จันทร์โอชา นายกรัฐมนตรี มอบหมายให้ผู้เกี่ยวข้องลงไปดูรายละเอียดแต่ละเขื่อนที่มีเครื่องวัดแรงสั่นสะเทือนซึ่งเป็นเทคนิคที่มากกว่าสปิลเวย์ของเขื่อนอื่น เพื่อให้เกิดความมั่นใจว่าแม้จะเกิดแผ่นดินไหวเขื่อนก็จะยังรับได้

ต้นน้ำท่วมวิกฤตวันแม่หด

นายอุดม ศรีมหาโชตะ กรรมการ สมาคมโรงแรมไทย (ทีเอชเอ) เผยว่าขณะนี้ผู้ประกอบการโรงแรมในพื้นที่ชะอำ หัวหิน ปราณบุรี กำลังเฝ้าติดตามสถานการณ์น้ำรวมถึงการจัดการของภาครัฐปีนี้พบว่ารับมือได้ดีกว่าที่ผ่านมา

"ถ้าไม่ท่วมถนนเพชรเกษม การเดินทางไม่มีปัญหา แต่ถ้าเกิดน้ำท่วมถนน ทางผู้ประกอบการโรงแรมจะมีการแจ้งลูกค้าให้ทราบว่าไม่สามารถเดินทางได้ ลูกค้าอาจจะขอคืนเงินหรือเลื่อนการเข้าพักออกไปก่อนได้"

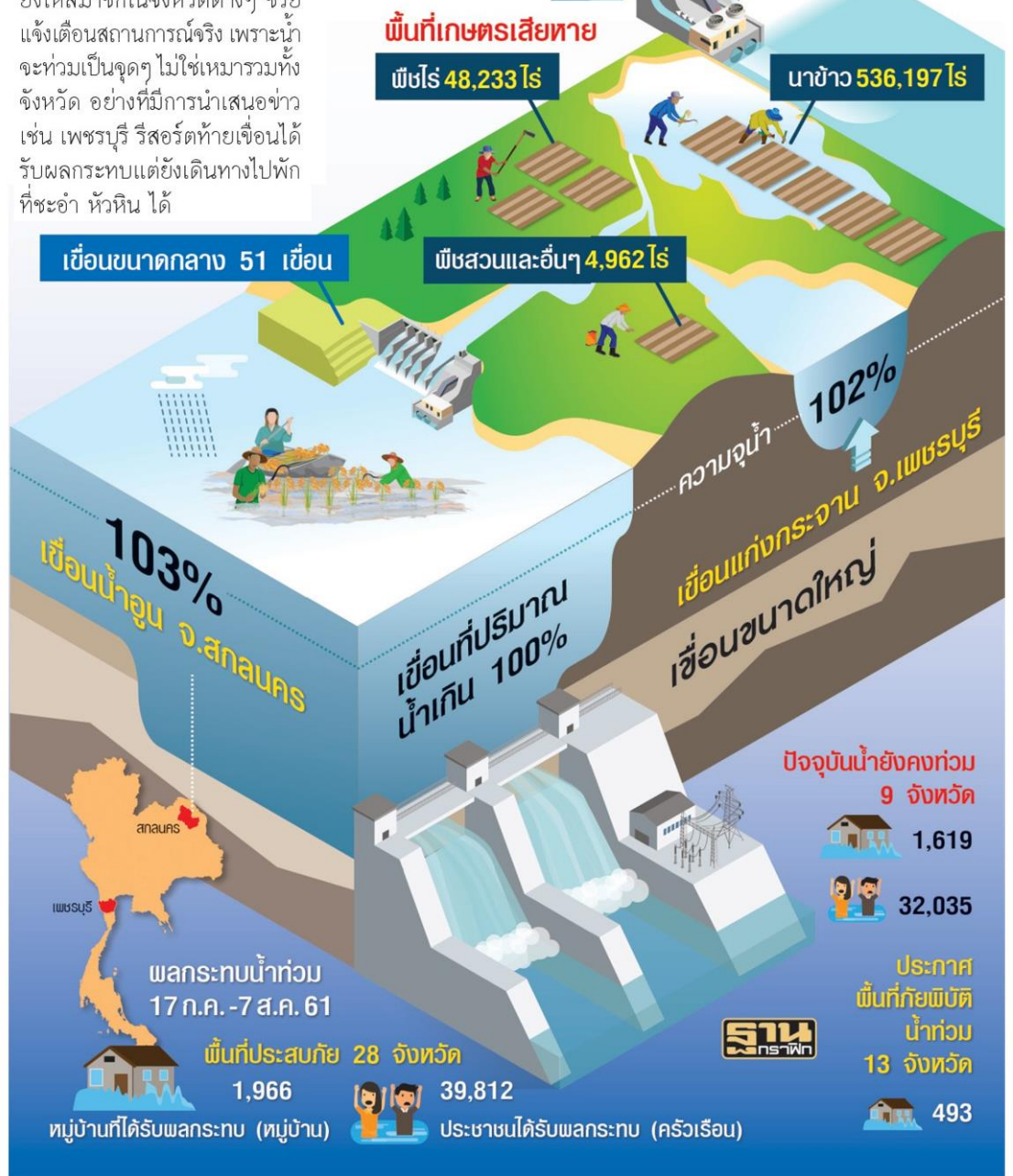
ทั้งนี้จากกระแสข่าวน้ำท่วมที่เกิดขึ้น ขณะนี้ได้ส่งผลในแง่ของจิตวิทยา ทำให้เกิดการชะลอการจองห้องพักช่วงหยุดยาววันแม่ วันที่ 12 สิงหาคม โดยปกติโรงแรมชะอำ หัวหิน จะมีอัตราการเข้าพักเฉลี่ยราว 80-90% แต่ปัจจุบันอยู่ที่ 60-70% ซึ่งนักท่องเที่ยวอาจเปลี่ยนไปเที่ยวที่อื่นหรืออยู่บ้านแทน ส่วนที่จองห้องพักไว้แล้ว อาจกังวลใจตัดสินใจยกเลิกการเดินทางไปก่อน

สทน.เกาะติดพื้นที่เสี่ยง

ด้านนายภูริวัจน์ ลิ้มถาวรรัตน์ นายกสมาคมท่องเที่ยวภายในประเทศ (สทท.) เผยว่านักท่องเที่ยวคนไทยหายแน่นอน เพราะเป็นช่วงโลว์ซีซั่น ฝนตกบรรยากาศไม่น่าเที่ยว ซึ่งปกติช่วงนี้นักท่องเที่ยวจะหายไป 20-30% อยู่แล้ว ขณะที่นักท่องเที่ยวต่างชาติก็ยังไม่ค่อยมีเข้ามาในพื้นที่เสี่ยงน้ำท่วมเริ่มลงเลวอยู่ สถานการณ์หรือไม่ก็ย้ายไปเที่ยวที่อื่น เช่น พัทยา ระยอง และเชื่อว่าอาจจะกระทบช่วงสั้นๆ หากฝนไม่ตกมาซ้ำเติม

ส่วนการท่องเที่ยวทางน้ำ

ล่องแก่ง ล่องแพ ขณะนี้ผู้ประกอบการได้ยุติการบริการเพราะเป็นช่วงหน้าฝนน้ำมาก โดยดูเรื่องความปลอดภัยเป็นหลัก ขณะเดียวกันได้มีการเฝ้าระวังติดตามสถานการณ์อย่างใกล้ชิด ในพื้นที่เสี่ยง ทั้งแหล่งท่องเที่ยว รีสอร์ท ริมน้ำ โขง ริมน้ำแก่งกระจาน เมืองกาญจน์ ตาก ฯลฯ ต้องยอมรับว่าปีนี้น้ำมาเร็วและมากกว่าทุกปีที่ยังให้สมาชิกในจังหวัดต่างๆ ช่วยแจ้งเตือนสถานการณ์จริง เพราะน้ำจะท่วมเป็นจุดๆ ไม่ใช่เหมารวมทั้งจังหวัด อย่างที่มีการนำเสนอข่าว เช่น เพชรบุรี รีสอร์ทท้ายเขื่อนได้รับผลกระทบแต่ยังเดินทางไปพักที่ชะอำ หัวหิน ได้



ไทเกอร์จ่อบินขนสินค้า

นายวิเชียร กันตถาวร กรรมการผู้จัดการบริษัท ไทเกอร์ ดิสทริบิวชัน แอนด์ โลจิสติกส์ จำกัด ในเครือสหพัฒน์ กล่าวว่า สถานการณ์น้ำในขณะนี้ยังไม่ส่งผลกระทบต่อการขนส่งสินค้า แต่อย่างไรก็ดีบริษัทได้เตรียมวางแผนรองรับ ได้แก่ กรณีเกิดน้ำท่วม รถบรรทุกเล็กไม่สามารถสัญจรได้ จะเปลี่ยนใช้รถบรรทุกขนาดใหญ่แทน ส่วนกรณีเส้นทางขนส่งถูกตัดขาด รถขนส่งวิ่งไม่ได้ เช่น เส้นทางภาคใต้ ก็จะเปลี่ยนไปใช้เครื่องบินในการขนส่งแทน

“บริษัทเตรียมพร้อม เช่น หากจังหวัดเพชรบุรี เกิดน้ำท่วม รถเล็กขนส่งไม่ได้ จะเปลี่ยนไปใช้รถใหญ่แทน ขณะที่ร้านค้าต่างๆ ปิดให้บริการการขนส่งก็ลดลง สินค้าที่ต้องขนส่งจะถูกส่งคืนกลับไปยังซัพพลายเออร์และหากน้ำท่วมหนักเส้นทางทั้งทางตรงและอ้อมถูกตัดขาด จะใช้การขนส่งทางเครื่องบินไปยังศูนย์ในจังหวัดใกล้เคียงและปรับเปลี่ยนเส้นทางขนส่งใหม่ แต่จะเน้นสินค้าที่จำเป็นต่อชีวิตประจำวันเป็นหลัก” ■



งบ'ไทยนิยม'9.5หมื่นล้าน ห่วงลงหมู่บ้านหมุดกันยายนี

รายงาน REPORT



กลางเดือนมกราคม 2561 รัฐบาล พล.อ. ประยุทธ์ จันทร์โอชา มีมติให้ดำเนินการ

พัฒนาประเทศภายใต้ “โครงการไทยนิยมยั่งยืน” โดยบูรณาการทุกหน่วยงานของรัฐร่วมกันทำงาน และสนับสนุนกลไกการปฏิบัติงานในพื้นที่โดยมีคณะกรรมการดำเนินการขับเคลื่อนในทุกระดับ ในการประชุมคณะรัฐมนตรีเมื่อเร็ว ๆ นี้ พล.อ.อนุพงษ์ เผ่าจินดา รัฐมนตรีว่าการกระทรวงมหาดไทย ในฐานะผู้อำนวยการคณะกรรมการขับเคลื่อนการพัฒนาประเทศไทยตามโครงการไทยนิยมฯ ได้รายงานความก้าวหน้าการขับเคลื่อนแผนงาน/โครงการที่สำคัญ ตามพระราชบัญญัติงบประมาณรายจ่ายเพิ่มเติม ประจำปี 2561 จำนวน 95,758.1 ล้านบาท ดังนี้

พัฒนาคุณภาพชีวิต2หมื่นล.

1. แผนงานยุทธศาสตร์เสริมสร้างศักยภาพและพัฒนาคุณภาพชีวิต วงเงิน 21,078 ล้านบาท ซึ่งมีโครงการมาตรการพัฒนาคุณภาพชีวิตผู้มีบัตรสวัสดิการแห่งรัฐ ที่กระทรวงการ

คลังเป็นเจ้าภาพ ผลจากการสัมภาษณ์กลุ่มเป้าหมายที่ผู้ถือบัตรสวัสดิการแห่งรัฐ 8.24 ล้านคน จากทั้งหมด 11.4 ล้านคนระบุว่า ต้องการพัฒนาตนเอง 4.05 ล้านคน แบ่งออกเป็นเกษตรกร 2.97 ล้านคน คนทำงานอิสระ 9.56 แสนคน และผู้ที่ทำงานมีนายจ้างอีก 1.29 แสนคน และกลุ่มผู้ที่ไม่ประสงค์จะพัฒนาตนเองจำนวน 4.19 ล้านคน ได้แก่ กลุ่มผู้สูงอายุ กลุ่มนักศึกษาที่เข้าสู่ช่วงปิดภาคเรียน และกลุ่มวัยทำงาน

อย่างไรก็ดี กรมได้มีมติอีกครั้งโดยเห็นชอบในหลักการเรื่อง การลงทะเบียนเพื่อสวัสดิการแห่งรัฐเพิ่มเติมภายใต้โครงการไทยนิยมในกลุ่มผู้พิการ ผู้สูงอายุ ผู้ป่วยติดเตียง หรือผู้ที่ไม่สามารถเดินทางมาลงทะเบียนได้ในปี 2560 ซึ่งมีผู้ลงทะเบียนและอยู่ระหว่างการกลั่นกรองของประชาคมที่ดำเนินการอยู่จำนวน 1,001,541 คน

2. แผนงานยุทธศาสตร์ปฏิรูปโครงสร้างการผลิตภาคเกษตร วงเงิน 24,301 ล้านบาท ซึ่งกระทรวงเกษตรและสหกรณ์เป็นเจ้าภาพ มีเกษตรกรได้ประโยชน์ 4.3 ล้านคน อาทิ โครงการสร้างฝายชะลอน้ำและจัดหาแหล่งน้ำชุมชน จำนวน 1,349 แห่ง ดำเนินการแล้ว 255 แห่ง โครงการพัฒนาโครงสร้างพื้นฐานด้านแหล่งน้ำชลประทาน 1,400 แห่ง ดำเนินการแล้ว 32 แห่ง โครงการส่งเสริมและพัฒนาอาชีพเพื่อแก้ไขปัญหาที่ดินทำ

กินของเกษตรกร 27,920 ราย ดำเนินการแล้ว 19,743 ราย โครงการปรับเปลี่ยนพื้นที่ไม่เหมาะสมในการปลูกข้าวเพื่อผลิตสินค้าเกษตรอื่นที่เหมาะสม 6,832 ไร่ ดำเนินการแล้ว 2,534 ไร่ และโครงการพัฒนาอาชีพชาวสวนยางรายย่อยเพื่อความยั่งยืน 1.5 แสนไร่ ดำเนินการแล้ว 0.95 แสนไร่ และโครงการสนับสนุนอุปกรณ์แปรรูปผลผลิต

ทางการเกษตรจำนวน 99 สหกรณ์ ดำเนินการแล้ว 98 สหกรณ์ เป็นต้น

3. แผนงานยุทธศาสตร์ส่งเสริมเศรษฐกิจและพัฒนาศักยภาพชุมชน 50,379 ล้านบาท มี 3 โครงการย่อย คือ โครงการพัฒนาคุณภาพชีวิตเพื่อขับเคลื่อนเศรษฐกิจฐานรากในพื้นที่ตามโครงการไทยนิยมฯ (หมู่บ้าน/ชุมชนละ 2 แสนบาท) วงเงิน 2 หมื่นล้านบาท โดยกรมการปกครอง กระทรวงมหาดไทย เป็นเจ้าภาพ จากข้อมูล ณ วันที่ 3 กรกฎาคม

ผลการดำเนินงาน “หมู่บ้านละสองแสนบาท”



การดำเนินงาน	กรมการปกครอง	กรุงเทพมหานคร	รวม
เป้าหมาย	80,176 หมู่บ้าน/ชุมชน	2,057 ชุมชน	82,233 หมู่บ้าน/ชุมชน
การเสนอโครงการ	79,375 หมู่บ้าน/ชุมชน 89,374 โครงการ	1,376 ชุมชน 1,999 โครงการ	80,751 หมู่บ้าน/ชุมชน 91,373 โครงการ
คณะก.ก.บริหารงานอำเภอ. คณะก.ก.ของกทม. อนุมัติโครงการ	79,375 หมู่บ้าน/ชุมชน 89,374 โครงการ	1,376 ชุมชน 1,999 โครงการ	80,751 หมู่บ้าน/ชุมชน 91,373 โครงการ
ผู้ว่าราชการจังหวัดและปลัดกทม. พิจารณาเห็นชอบแผน	79,375 หมู่บ้าน/ชุมชน 89,374 โครงการ	1,376 ชุมชน 1,999 โครงการ	80,751 หมู่บ้าน/ชุมชน 91,373 โครงการ
กองจัดทำงบประมาณ เห็นชอบแผนฯ	79,292 หมู่บ้าน/ชุมชน 89,275 โครงการ	1,376 ชุมชน 1,999 โครงการ	80,668 หมู่บ้าน/ชุมชน 91,274 โครงการ
ไม่ประสงค์อรับงบประมาณ	801 หมู่บ้าน/ชุมชน	681 ชุมชน	1,482 หมู่บ้าน/ชุมชน

2561 มีการเสนอโครงการเข้ามา รวมทั้งสิ้น 91,373 โครงการ จาก 80,751 หมู่บ้าน/ชุมชน ผ่านการอนุมัติโครงการในขั้นตอนของคณะกรรมการบริหารงานอำเภอ/คณะกรรมการของกรุงเทพมหานคร และการพิจารณาเห็นชอบแผนจากผู้ว่าราชการจังหวัดและปลัดกรุงเทพมหานครแล้วทั้งหมด และอยู่ในขั้นตอนของกองจัดทำงบประมาณเขตพื้นที่และสำนักงบประมาณเห็นชอบแผนแล้ว จำนวน 91,274 โครงการ หรือ คิดเป็น 98.10% โดยมีกำหนดการโอนเงินเข้าบัญชีหมู่บ้าน/ชุมชน เพื่อดำเนินโครงการให้แล้วเสร็จภายในเดือนกันยายนนี้

ขอรับงบ 7.1 หมื่นโครงการ
จากการวิเคราะห์ข้อมูล

ที่เสนอขอรับการสนับสนุนงบประมาณ หรือโครงการหมู่บ้าน/ชุมชนละ 2 แสนบาท 71,923 โครงการ จำแนกโครงการออกเป็น 3 ลักษณะ คือ **โครงการที่ส่งผลต่อการสร้างงาน สร้างอาชีพ และสร้างรายได้โดยตรง** จำนวน 12,271 โครงการ อาทิ ลานตากผลผลิตทางการเกษตร 3,622 โครงการ, การปรับปรุงภูมิทัศน์แหล่งท่องเที่ยว 649 โครงการ, โรงสี 583 โครงการ, การเลี้ยงสัตว์ปีก 507 โครงการ และการเลี้ยงสัตว์น้ำ 470 โครงการ **โครงการที่ส่งผลทางอ้อม** แต่เป็นส่วนสำคัญในการสร้างงานสร้างอาชีพ/สร้างรายได้ จำนวน 9,999 โครงการ อาทิ ถนนเพื่อการเกษตร 2,541 โครงการ, ขุดลอกสระ ห้วย หนอง

คลอง บึง 2,164 โครงการ, ลานอเนกประสงค์/สาธารณประโยชน์ 2,045 โครงการ, ศูนย์การเรียนรู้เศรษฐกิจพอเพียง 351 โครงการ และบ่อบาดาล 344 โครงการ **และโครงการที่ส่งผลกระทบต่อคุณภาพชีวิตของประชาชน** 49,653 โครงการ อาทิ โครงการถนนสัญจรภายในหมู่บ้าน 14,362 โครงการ, ศาลากลางบ้าน/ศาลาประชาคม/อาคารอเนกประสงค์ 8,690 โครงการ, ปรับปรุงซ่อมแซมประปาหมู่บ้าน 6,103 โครงการ, หอกระจายเสียง 4,332 โครงการ และเสียงตามสาย จำนวน 2,399 โครงการ

2. โครงการชุมชนท่องเที่ยว OTOP นวัตวิถี วงเงิน 9,328 ล้านบาท โดยกรมการพัฒนาชุมชนมีแผนดำเนินการในหมู่บ้าน

3,273 หมู่บ้าน/ชุมชน ครอบคลุม 76 จังหวัด ได้จัดประชุมเชิงปฏิบัติการเพื่อซักซ้อมการจัดทำขอบเขตของงาน (TOR) แนวทางการบริหารสัญญา และการขับเคลื่อนโครงการมีศูนย์ประสานงาน “OTOP นวัตวิถี” ระดับภูมิภาค 11 ศูนย์เพื่อจัดทำประเด็นการติดตามและกำหนดแผนการลงพื้นที่ติดตามโครงการในพื้นที่จังหวัดในเขตรับผิดชอบเพื่อติดตามความก้าวหน้า และรายงานผล ข้อเสนอในการดำเนินงานตามโครงการ และจัดตั้งศูนย์ประสานงานของจังหวัดเพื่อสรุปผลการเบิกจ่ายงบประมาณประจำทุกสัปดาห์ และรายเดือน

โอนเงินถึงชุมชนหมดยกเว้นยอนนี้

3. โครงการพัฒนาหมู่บ้าน และชุมชนอย่างยั่งยืนโดยศาสตร์

พระราชทานแนวทางพระราชวังเงิน 20,000 ล้านบาท มีสำนักงานกองทุนหมู่บ้านและชุมชนเมืองแห่งชาติเป็นเจ้าภาพหลัก เพื่อสนับสนุนเงินทุนในการประกอบอาชีพและยกระดับรายได้ของประชาชนผ่านกองทุนหมู่บ้านฯ 65,670 กองทุนสนับสนุนให้กองทุนละไม่เกิน 3 แสนบาท

เมื่อกลางเดือนกรกฎาคมที่ผ่านมา คณะอนุกรรมการบริหารโครงการพัฒนาหมู่บ้านและชุมชนอย่างยั่งยืนฯ เพื่อพิจารณากลับ

กรอบโครงการที่กองทุนหมู่บ้านฯ ขอรับการสนับสนุน งบประมาณที่มี นายสุวัจน์ ลิปตพัลลภ รัฐมนตรีประจำสำนักนายกรัฐมนตรี เป็นประธานกรรมการกองทุนหมู่บ้านและชุมชนเมืองแห่งชาติ เป็นประธานการประชุม โดยดำเนินการควบคู่ไปกับการพัฒนาองค์ความรู้ให้กับกองทุนหมู่บ้านฯ พร้อมแจ้งกองทุนหมู่บ้านและชุมชนเมืองเสนอโครงการในช่วงเดือนมิถุนายน-กรกฎาคมที่ผ่านมา และจัดสรรเงินเข้าบัญชีพระราชวังของกองทุนระหว่างเดือนมิถุนายน-กันยายน สำหรับขั้นตอนการดำเนินโครงการนั้น จะมีมหาวิทยาลัยราชภัฏในพื้นที่และหน่วยงานภาคีที่เกี่ยวข้องร่วมติดตามสนับสนุนโครงการในทุกขั้นตอน ■

ดาต้ากูธอร์

กุณย์อำนาจการป้องกันและแก้ไขปัญหายภัยพิบัติด้านปศุสัตว์ กรมปศุสัตว์ ได้รายงานผลกระทบและการช่วยเหลือเกษตรกรด้านปศุสัตว์ ของกระทรวงเกษตรและสหกรณ์ ระหว่างวันที่ 29 กรกฎาคม-5 สิงหาคม 2561 ว่า มีพื้นที่ได้รับผลกระทบด้านปศุสัตว์ 6 จังหวัด 18 อำเภอ 49 ตำบล 172 หมู่บ้าน โดยมีเกษตรกรได้รับผลกระทบกว่า 4,458 ราย ได้แก่ บึงกาฬ สกลนคร นครพนม มุกดาหาร อำนาจเจริญ และร้อยเอ็ด จากพื้นที่ที่กรมป้องกันและบรรเทาสาธารณภัย ได้รายงานสถานการณ์ฝนตกต่อเนื่อง และมีน้ำเอ่อล้นท่วมขังทั้งหมด 13 จังหวัด

โดยพบว่ามีสัตว์ที่ได้รับผลกระทบจากภัยพิบัติรวมทั้งหมด 24,680 ตัว

แยกเป็น โค 11,033 ตัว กระบือ 7,728 ตัว สุกร/แพะ 130 ตัว ไก่พื้นเมือง/เนื้อ/ไข่/วงง 5,184 ตัว เป็ดไข่/เนื้อ 591 ตัว และห่าน 14 ตัว รวมถึงยังมีแปลงหญ้าที่ได้รับผลกระทบอีกกว่า 333 ไร่ ซึ่ง จ.นครพนม มีสัตว์ที่ได้รับผลกระทบมากที่สุด 19,739 ตัว เบื้องต้นจึงต้องเร่งอพยพสัตว์กว่า 5,189 ตัว

ทั้งนี้ การให้ความช่วยเหลือเฉพาะหน้านั้นจะอพยพสัตว์ไปยังพื้นที่สูง 8,179 ตัว รวมถึงการแจกเสบียงสัตว์

น้ำท่วม 6 จังหวัด

กระทบสัตว์ 2.4 หมื่นตัว

รายงานผลกระทบด้านปศุสัตว์จากภัยพิบัติ กระทรวงเกษตรและสหกรณ์

ระหว่างวันที่ 29 กรกฎาคม-5 สิงหาคม 2561



(หญ้าแห้ง) 112,400 กิโลกรัม แจกแร่ธาตุและเวชภัณฑ์ 351 ชุด และดูแลสุขภาพสัตว์อีก 1,022 ตัว ขณะที่แผนการฟื้นฟูภายหลังน้ำลดจะมีการอพยพสัตว์กลับไปเดิม จัดหน่วยแพทย์เคลื่อนที่เข้าไปดูแลรักษาและฟื้นฟูด้านสุขภาพ อีกทั้งสนับสนุนอาหารชั้น TMR วิตามิน เพื่อฟื้นฟูร่างกายให้กับสัตว์ นอกจากนี้ยังช่วยซ่อมแซมคอกและโรงเรือน รวมถึงแปลงหญ้าด้วย

เกษตรต้นคกก. วัตถุประสงค์รายใช้ 4 มาตรการคุม 3 สาร

กรมวิชาการเกษตรสรุป 4 มาตรการ
จำกัดการใช้พาราควอต คลอร์ไพริฟอส
และไกลโฟเซต เตรียมเสนอ คกก.
วัตถุประสงค์ภายใน 60 วัน พร้อม
กำหนดให้เกษตรกรผู้ใช้สารต้องผ่าน
การอบรมการใช้ที่ถูกต้องและมีหลัก
ฐานทะเบียนเกษตรกรก่อนซื้อ

ผู้สื่อข่าว “ประชาชาติธุรกิจ” รายงานว่า
เมื่อเร็ว ๆ นี้กระทรวงเกษตรและ
สหกรณ์ได้เปิดเวทีรับฟังความคิดเห็น
ของผู้มีส่วนได้ส่วนเสียในการพิจารณา
มาตรการ “จำกัด” การใช้ 3 วัตถุประสงค์ราย
ได้แก่ พาราควอต คลอร์ไพริฟอส และ
ไกลโฟเซต เพื่อเสนอคณะกรรมการ
วัตถุประสงค์รายพิจารณาภายใน 60 วัน

ล่าสุดนายเลิศวิโรจน์ โกวัฒนะ ปลัด
กระทรวงเกษตรและสหกรณ์ ได้มอบ
หมายให้กรมวิชาการเกษตรสรุปข้อคิด
เห็นที่ได้จากการรับฟังความคิดเห็น
พิจารณาทบทวนปรับปรุงร่างแผนการ
กำหนดมาตรการดังกล่าวให้เหมาะสม
และครอบคลุมข้อคิดเห็นของผู้เข้าร่วม
การประชุม แล้วเสนอในการประชุม
คณะกรรมการวัตถุประสงค์ราย กระทรวง
อุตสาหกรรมครั้งต่อไป

นายอุทัย นพคุณวงศ์ รองอธิบดีกรม
วิชาการเกษตร เปิดเผย “ประชาชาติ
ธุรกิจ” ว่า กรมวิชาการเกษตรสรุป
มาตรการจำกัดการใช้ 3 สาร 4 ข้อ คือ
1. กำหนดสถานที่จำหน่าย ให้จำหน่าย
สารทั้ง 3 ชนิด ผู้ประกอบการต้องได้
รับใบอนุญาตจำหน่ายอุปกรณ์ เครื่อง
ป้องกัน และเครื่องพ่นสารเคมีเฉพาะ
สำหรับสารทั้ง 3 ชนิดด้วย พร้อมทั้ง
จัดวางสารทั้ง 3 ชนิดแยกจากวัตถุประสงค์
รายชนิดอื่น

2. ใช้สารพาราควอตและไกลโฟ
เซตในการปลูกข้าวโพด มันสำปะหลัง

อ้อย ยางพารา ปาล์มน้ำมัน และไม้ผล
เท่านั้น 3. ให้ใช้สารคลอร์ไพริฟอสใน
การปลูกไม้ผล (เพื่อกำจัดหนอนเจาะ
ลำต้น) ไม้ดอกและพืชไร่เท่านั้น และ
4. ไม่ให้ใช้สารทั้ง 3 ชนิดในพื้นที่ปลูก
พืชผัก สมุนไพร พื้นที่ต้นน้ำและพื้นที่
สาธารณะ เช่น โรงเรียน สนามเด็กเล่น
สวนสาธารณะ สนามกอล์ฟ บ้านเรือน

สำหรับผู้ประกอบการต้องแจ้งการนำ
เข้า ส่งออก ผลิต และจำหน่ายอย่าง
ละเอียด เพื่อประกอบการพิจารณา
อนุญาต และกำหนดปริมาณวัตถุประสงค์ราย
ที่พนักงาน เจ้าหน้าที่จะอนุญาต ตลอด
เส้นทางของวัตถุประสงค์รายเป็นข้อมูลให้
สารวัตรเกษตรในการตรวจสอบสต็อก
ของผู้ผลิต

ส่วนเกษตรกรกำหนดให้ผู้ใช้ปฏิบัติ
โดยเกษตรกรต้องได้รับการอบรม และ
ทดสอบว่ามีความรู้และความสามารถในการ

การใช้สารที่ถูกต้องอย่างมีประสิทธิภาพ
ขออนุญาตครอบครองสารทั้ง 3 ชนิด
เพื่อใช้ พร้อมทั้งซื้อสารจากร้านจำหน่าย
ปัจจัยการผลิตที่ได้มาตรฐาน และได้
รับใบอนุญาตโดยต้องแสดงหลักฐาน
ทะเบียนเกษตรกร ผู้รับจ้างพ่นสาร
ต้องได้รับการอบรม ขออนุญาตมีไว้ใน
ครอบครองเพื่อรับจ้างพ่นสาร และได้
รับการขึ้นทะเบียนผู้รับจ้างพ่นสารทั้ง
3 ชนิด

ทั้งหมดนี้จะมีการรวบรวมแบบสอบถาม
และความคิดเห็นตามประเด็นมาตรการ
ต่าง ๆ และประชุมคณะทำงาน
ทบทวนเนื้อหาสาระ รวมถึงความ
คิดเห็น ข้อเสนอแนะ เพื่อเสนอคณะ
กรรมการวัตถุประสงค์รายโดยมีนายพล
โลหารัฐ ปลัดกระทรวงอุตสาหกรรม
เป็นประธานภายใน 60 วัน นับจากวันที่
19 ก.ค. 2561

ตลาดสินค้าออร์แกนิกและธรรมชาติสุดยิ่งใหญ่ ส่งตรงจากเกษตรกรทั่วประเทศ

ปัจจุบันคนไทยหันมาใส่ใจดูแลสุขภาพมากขึ้น โดยเฉพาะอย่างยิ่งการเลือกบริโภคอาหารที่มีประโยชน์ต่อร่างกาย ส่งผลให้สินค้าออร์แกนิกหรือสินค้าเกษตรอินทรีย์ ได้รับความนิยมอย่างสูง เพื่อตอบโจทยตรงใจผู้บริโภคสายเฮลตี้ ท็อปส์ พรีเมียมซูเปอร์มาร์เก็ต ตอกย้ำความเป็นผู้นำในการจำหน่ายสินค้าเกษตรอินทรีย์ที่ได้มาตรฐานมากที่สุด จากสำนักงานมาตรฐานสินค้าเกษตรและอาหาร



นายบุญฤทธิ์ กัลยาณมิตร

เมทินี พิกุลอินสินธ

แห่งชาติ (มกอช.) กระทรวงเกษตรและสหกรณ์ จัดงาน “Tops Go Organic & Natural market” มหกรรมสินค้าออร์แกนิกและสินค้าจากธรรมชาติสุดยิ่งใหญ่ ส่งตรงจากไร่ของเกษตรกรทั่วประเทศ และร้านค้าจากสมาคมการค้าเกษตรอินทรีย์ไทยกว่า 500 รายการ นอกจากนี้ ในงานยังเปิดตัว “เซฟหมอต้ม-นพ.ดิษกุล ประสิทธิ์เรืองสุข” ผู้แข่งขันจากมาสเตอร์เซฟ ไทยแลนด์ ได้มารังสรรค์เมนูเพื่อสุขภาพ เมนูสปาเก็ตตี้ออร์แกนิกราดสตูว์หมูเนเชอรัล ณ ลานกิจกรรม ชั้น 1 ศูนย์การค้าเซ็นทรัลพลาซ่า ปิ่นเกล้า

ผู้บริหารเซ็นทรัล ฟู๊ด รีเทล “เมทินี พิกุลอินสินธ” เปิดเผยว่า บริษัทฯให้ความสำคัญและถือเป็นนโยบายหลักในการสนับสนุนสินค้าออร์แกนิกและผลิตภัณฑ์จากธรรมชาติ ซึ่งเป็นที่กระทรวงเกษตรและสหกรณ์ และ มกอช. ประกาศผลคัดเลือกสถานที่จำหน่ายสินค้าเกษตรอินทรีย์ที่ได้มาตรฐานผ่านการตรวจประเมินและได้รับการรับรองจำนวน 7 แห่ง รวม 149 สาขาทั่วประเทศ

โดย เซ็นทรัล ฟู๊ด ฮอลล์ และท็อปส์ เป็นซูเปอร์มาร์เก็ตที่ได้รับการรับรอง ให้เป็นสถานที่จำหน่ายสินค้าเกษตรอินทรีย์ที่ผ่านการตรวจประเมินมากที่สุดคือ 103 สาขา ทั้งในกรุงเทพฯ และต่างจังหวัด ถือเป็นความสำเร็จในการดำเนินนโยบายของบริษัทฯ ที่มุ่งมั่นส่งเสริม สนับสนุนสินค้าเกษตรอินทรีย์ โดยปัจจุบัน เซ็นทรัล ฟู๊ด ฮอลล์ และท็อปส์ เป็นร้านค้าที่มีสินค้าออร์แกนิกจำหน่ายมากที่สุด คัดเลือกจากแหล่ง

ผลิตที่ดีที่สุด ทั่วทุกมุมโลกกว่า 3,000 รายการ พร้อมกันนี้ นายบุญฤทธิ์ กัลยาณมิตร อธิบดีกรมการค้าภายใน กระทรวงพาณิชย์ กล่าวไว้ว่า เซ็นทรัล ฟู๊ด รีเทล นับเป็นอีกหนึ่งองค์กรเอกชนที่เป็นกำลังสำคัญในการขับเคลื่อนตลาดสินค้าเกษตรอินทรีย์อย่างจริงจังมาโดยตลอด โดยได้ให้ความสำคัญ



สำคัญกับการส่งเสริมพัฒนาเกษตรกร ผู้ผลิตและผู้ประกอบการที่ผลิตสินค้าเกษตรอินทรีย์ ป้อนสู่ตลาดในช่องทางต่างๆ ตั้งแต่ต้นน้ำจนถึงปลายน้ำ ซึ่งการทำเกษตรอินทรีย์จะส่งผลดีต่อสุขภาพกายและสุขภาพใจของทั้งผู้ผลิตและผู้บริโภค ส่วน สุรรัตน์ ใจมา ตัวแทนกลุ่มสหกรณ์แก้วเกษตร จำกัด เครื่องขยายมูลนิตีอาสาเพื่อนพึ่ง (ภาฯ) ยามยาก จ.นครปฐม เผยว่า “ทางกลุ่มปลูกผัก-ผลไม้อร์แกนิกมานานกว่า 6 ปี การดูแลผักออร์แกนิกจะต่างจากการปลูกผักธรรมดา คือ ทุกอย่างต้องเป็นอินทรีย์ทั้งหมด ไม่ใช้สารเคมีเลย ปุ๋ยก็จะใช้เป็นขี้วัว และต้องกางมุ้งป้องกันพวกแมลงต่างๆ ถึงแม้จะมีความซับซ้อนกว่าการปลูกผักในรูปแบบทั่วไป แต่เหตุผลที่ทำให้ทางกลุ่มเปลี่ยนมาปลูกผัก-ผลไม้อร์แกนิกเพราะเราเองก็ไม่อยากทานผักที่มีสารเคมี หรือสารพิษ และเราคิดว่าทุกคนก็คงไม่อยากจะทานเช่นกัน”



ตลาดสินค้าออร์แกนิกและธรรมชาติสุดยิ่งใหญ่ ส่งตรงจากเกษตรกรทั่วประเทศ

ปัจจุบันคนไทยหันมาใส่ใจดูแลสุขภาพมากขึ้น โดยเฉพาะอย่างยิ่งการเลือกบริโภคอาหารที่มีประโยชน์ต่อร่างกาย ส่งผลให้สินค้าออร์แกนิกหรือสินค้าเกษตรอินทรีย์ ได้รับความนิยมอย่างสูง เพื่อตอบโจทยตรงใจผู้บริโภคสายเฮลตี้ ท็อปส์ พรีเมียมซูเปอร์มาร์เก็ต ตอกย้ำความเป็นผู้นำในการจำหน่ายสินค้าเกษตรอินทรีย์ที่ได้มาตรฐานมากที่สุด จากสำนักงานมาตรฐานสินค้าเกษตรและอาหาร



บุญยฤทธิ์ กัลยาณมิตร

เมทินี พิกุลอินธ

แห่งชาติ (มกอช.) กระทรวงเกษตรและสหกรณ์ จัดงาน “Tops Go Organic & Natural market” มหกรรมสินค้าออร์แกนิกและสินค้าจากธรรมชาติสุดยิ่งใหญ่ ส่งตรงจากไร่ของเกษตรกรทั่วประเทศ และร้านค้าจากสมาคมการค้าเกษตรอินทรีย์ไทยกว่า 500 รายการ นอกจากนี้ ในงานยังเปิดตัว “เซฟโหมดัม-นพ.ดิษกุล ประสิทธิ์เรืองสุข” ผู้แข่งขันจากมาสเตอร์เชฟ ไทยแลนด์ ได้มาร่วมสรรค์เมนูเพื่อสุขภาพ เมนูสปาเก็ตตี้ออร์แกนิกราดสตูว์หมูเนเชอรัล ณ ลานกิจกรรม ชั้น 1 ศูนย์การค้าเซ็นทรัลพลาซ่า ปิ่นเกล้า

ผู้บริหารเซ็นทรัล ฟู๊ด รีเทล “เมทินี พิกุลอินธ” เปิดเผยว่า บริษัทฯให้ความสำคัญและถือเป็นนโยบายหลักในการสนับสนุนสินค้าออร์แกนิกและผลิตภัณฑ์จากธรรมชาติ ซึ่งเป็นที่กระทรวงเกษตรและสหกรณ์ และ มกอช. ประกาศผลคัดเลือกสถานที่จำหน่ายสินค้าเกษตรอินทรีย์ที่ได้มาตรฐานผ่านการตรวจประเมินและได้รับการรับรองจำนวน 7 แห่ง รวม 149 สาขาทั่วประเทศ

โดย เซ็นทรัล ฟู๊ด ฮอลล์ และท็อปส์ เป็นซูเปอร์มาร์เก็ตที่ได้รับการรับรอง ให้เป็นสถานที่จำหน่ายสินค้าเกษตรอินทรีย์ที่ผ่านการตรวจประเมินมากที่สุดคือ 103 สาขา ทั้งในกรุงเทพฯ และต่างจังหวัด ถือเป็นความสำเร็จในการดำเนินนโยบายของบริษัทฯ ที่มุ่งมั่นส่งเสริม สนับสนุนสินค้าเกษตรอินทรีย์ โดยปัจจุบัน เซ็นทรัล ฟู๊ด ฮอลล์ และท็อปส์ เป็นร้านค้าที่มีสินค้าออร์แกนิกจำหน่ายมากที่สุด คัดเลือกจากแหล่ง

ผลิตที่ดีที่สุด ทั่วทุกมุมโลกกว่า 3,000 รายการ พร้อมกันนี้ นายบุญยฤทธิ์ กัลยาณมิตร อธิบดีกรมการค้าภายใน กระทรวงพาณิชย์ กล่าวว่า เซ็นทรัล ฟู๊ด รีเทล นับเป็นอีกหนึ่งองค์กรเอกชนที่เป็นกำลังสำคัญในการขับเคลื่อนตลาดสินค้าเกษตรอินทรีย์อย่างจริงจังมาโดยตลอด โดยได้ให้ความสำคัญ



สำคัญกับการส่งเสริมพัฒนาเกษตรกร ผู้ผลิตและผู้ประกอบการที่ผลิตสินค้าเกษตรอินทรีย์ ป้อนสู่ตลาดในช่องทางต่างๆ ตั้งแต่ต้นน้ำจนถึงปลายน้ำ ซึ่งการทำเกษตรอินทรีย์จะส่งผลดีต่อสุขภาพกายและสุขภาพใจของทั้งผู้ผลิตและผู้บริโภค ส่วน สุรรัตน์ ใจมา ตัวแทนกลุ่มสหกรณ์แก้วเกษตร จำกัด เครือข่ายมูลนิธิอาสาเพื่อนพึ่ง (ภาฯ) ยามยาก จ.นครปฐม เผยว่า “ทางกลุ่มปลูกผัก-ผลไม้ออร์แกนิกมานานกว่า 6 ปี การดูแลผักออร์แกนิกจะต่างจากการปลูกผักธรรมดา คือ ทุกอย่างต้องเป็นอินทรีย์ทั้งหมด ไม่ใช้สารเคมีเลย ปุ๋ยก็จะใช้เป็นขี้วัว และต้องกางมุ้งป้องกันพวกแมลงต่างๆ ถึงแม้จะมีความซับซ้อนกว่าการปลูกผักในรูปแบบทั่วไป แต่เหตุผลที่ทำให้ทางกลุ่มเปลี่ยนมาปลูกผัก-ผลไม้ ออร์แกนิกเพราะเราเองก็ไม่อยากทานผักที่มีสารเคมี หรือสารพิษ และเราคิดว่าทุกคนก็คงไม่อยากจะทานเช่นกัน.



☰ **หนีน้ำป่า** - จนท.ทหารเข้าช่วยเหลืออพยพประชาชน 3 หมู่บ้าน ต.บางหิน อ.กะเปอร์ จ.ระนอง ที่ถูกน้ำป่าจากเทือกเขาใน อ.กะเปอร์ ทะลักล้นคลองบางหิน เข้าท่วมบ้านเรือนกว่า 400 หลังคาเรือน สูงกว่า 1 เมตร เมื่อวันที่ 7 ส.ค.

50จว.รับมือ ฝนถล่ม4วันติด

น้ำเขื่อนท่วมจมรี รีสอร์ทเพชรบุรี

เพชรบุรีวิกฤต น้ำล้น
สปิลเวย์เขื่อนแก่งกระจาน
ท่วมรีสอร์ท □อ่านต่อหน้า11

● 50จว.รับมือ □ต่อจากหน้า1

รินน้ำจนต้องปิดบริการชั่วคราว ด้านชาวบ้าน
กะเหรี่ยงบ้านโป่งลึก-บางกลอยกว่า 1 พันคน
ถูกตัดขาด หลังเกิดฝนตกหนักนานนับ

สัปดาห์ และปริมาณน้ำแม่น้ำเพชรไหลทะลัก
จนจนน้ำ ชาวบ้านไม่มีข้าวสาร อาหารแห้ง
ต้องหาผักปลาประทังชีวิต ผู้ว่าฯกาญจน์แจ้ง
เตือน 13 อำเภอในพื้นที่รับมือน้ำท่วม หลังมี
การระบายน้ำจากเขื่อนเขาแหลมเพิ่มเติม ส่วน
ที่ระนอง ฝนถล่มน้ำท่วมบ้านเรือนชาวบ้านที่
กะเปอร์กว่า 400 หลัง ระดับน้ำสูง 1 เมตร
ขณะที่ 50 จว.รับมือฝนถล่มหนักถึง 9 ส.ค.

★ 'บิกคิว'ตรวจเขื่อนแก่งกระจาน

เมื่อเวลา 13.10 น. วันที่ 7 ส.ค. ที่ทำเนียบ
รัฐบาล พล.อ.ประยุทธ์ จันทร์โอชา นายก
รัฐมนตรีและหัวหน้าคสช. ให้สัมภาษณ์หลัง
การประชุมครบ.ว่า การประชุม คสช.วันนี้
หารือถึงการบริหารจัดการน้ำ โดยจะหาแนว

ทางที่เหมาะสมในการรับมือ ส่วนสถานการณ์
น้ำในเขื่อนแก่งกระจาน จ.เพชรบุรี พล.อ.
ฉัตรชัย สาริกัลยะ รองนายกฯ และหน่วยงาน
ที่เกี่ยวข้อง รายงานให้ทราบว่ามีกรเตรียมการ
อย่างดี ขอชมเชยผู้ว่าฯที่เตรียมการรับมือ
โดยวันที่ 8 ส.ค. ตนจะลงพื้นที่เพื่อไปดูระดับ
น้ำ เนื่องจากปัจจุบันนี้ระดับน้ำที่สูง จึงต้อง
ไปดูแผนที่เตรียมการไว้ว่าครบถ้วนหรือไม่
วันนี้คาดการณ์ว่าปริมาณน้ำยังคงทรงตัวและ
ลดลงหลังจากระบายน้ำออกแล้ว

พล.อ.ประยุทธ์กล่าวว่า วันที่ 8 ส.ค. จะไป
ตรวจงานในเรื่องเหล่านี้ หลายพื้นที่อาจจะต้อง
มีแผนอพยพประชาชน ขอให้ทุกคนได้มีการ
ติดตามสถานการณ์ฝนและสภาพอากาศจาก
กรมอุตุนิยมวิทยา จากสื่อต่างๆ ไม่ว่าจะ
โทรศัพท์มือถือหรือดูทีวี ว่าเดือนส.ค. น้ำ
แต่ละจังหวัดเป็นอย่างไร ซึ่งบ้านเรือน
ประชาชนที่อยู่ท้ายน้ำ เขตการระบายน้ำออก
จะต้องเตรียมการรับมือ โดยเก็บข้าวของไว้ใน
ที่สูง พร้อมเตรียมอพยพไปในพื้นที่ปลอดภัย
หากมีปริมาณน้ำมากขึ้น เนื่องจากมีลมพายุเข้า
มาซึ่งจะมีปริมาณน้ำฝนมากกว่าปกติ

★ ยันไม่ท่วมเหมือนปี 54

ด้านนายภฤชญา บุญราช รมว.เกษตรและ
สหกรณ์ กล่าวถึงสถานการณ์น้ำของเขื่อน

แก่่งกระจนว่า การบริหารจัดการน้ำของเขื่อนดังกล่าว เราใช้ 3 ช่องทาง คือ ประตูเปิด-ปิดธรรมดา ช่องทางน้ำล้น (สปิลเวย์) และใช้เครื่องสูบน้ำออก โดยน้ำทั้งหมดจะลงสู่แม่น้ำเพชรบุรี ซึ่งมวลน้ำใหญ่กำลังเคลื่อนตัวลงมากระทรวงเกษตรฯ และสำนักทรัพยากรน้ำแห่งชาติ (สททช.) เขกมวลน้ำดังกล่าวให้ออกไปทางซ้ายและขวาของแม่น้ำเพชรบุรี ส่วนหนึ่งใช้เครื่องสูบน้ำเป็นทางลัดสู่อ่าวไทย อีกส่วนกำลังดูพื้นที่วางที่ยังไม่มีการทำเกษตรให้น้ำลงพื้นที่นั้น ซึ่งเป็นโมเดลเดียวกับที่ทำในพื้นที่ จ.พระนครศรีอยุธยา ส่วนราชการทั้งระดับพื้นที่และส่วนกลาง จะเร่งระบายน้ำตามวิธีดังกล่าวให้เกิดผลกระทบกับประชาชนในเมืองเพชรบุรีน้อยที่สุด

เมื่อถามว่ามีแผนรองรับกรณีที่มีฝนตกหนักหรือไม่ นายกฤษฏา กล่าวว่า ต้องดูปริมาณน้ำก่อน เราคาดว่าปริมาณน้ำไหลอยู่ที่ประมาณ 70-80 ลบ.ม.ต่อวินาที แต่ถ้าขึ้นถึง 200-300 ลบ.ม.ต่อวินาที จะทำให้พื้นที่ลุ่มต่ำในเมืองจ.เพชรบุรีเกิดน้ำท่วม แต่จะไม่ท่วมกระจายเหมือนเมื่อก่อน เพราะเรามีพนังกันและเครื่องสูบน้ำคอยรองรับไว้จากกรมชลประทาน 35 เครื่อง ซึ่งเริ่มสูบน้ำออกแล้ว

ส่วนเขื่อนภูมิพล จ.ตาก และเขื่อนสิริกิติ์ จ.อุตรดิตถ์ยังคงรับน้ำได้อยู่ และยืนยันว่าจะไม่ท่วมแบบปี 2554 แน่นนอน

★ น้ำล้นสปิลเวย์ แก่งกระจน

นายทองเปลว กองจันทร์ อธิบดีกรมชลประทาน เปิดเผยถึงสถานการณ์น้ำในเขื่อนแก่งกระจน อ.แก่งกระจน จ.เพชรบุรี ว่า ล่าสุดปริมาณน้ำในเขื่อนแก่งกระจนอยู่ที่ 725 ล้าน ลบ.ม. คิดเป็นร้อยละ 102 และยังคงมีน้ำไหลล้นข้ามทางระบายน้ำหรือสปิลเวย์ แต่ยังไม่ส่งผลกระทบต่อพื้นที่ด้านท้ายเขื่อน สถานการณ์เขื่อนแก่งกระจนยังคงระบายน้ำผ่านช่องทางปกติ รวมทั้งใช้กำลังน้ำที่ได้ติดตั้งเพิ่มเติมอีก 10 ชุด รวมกับของเดิมที่ติดตั้งไว้แล้วทั้งสิ้น 22 ชุด และเครื่องสูบน้ำ 7 เครื่อง ยังดำเนินการสูบน้ำอย่างต่อเนื่อง

“รวมปริมาณน้ำที่ระบายออกจากเขื่อนแก่งกระจนทั้งสิ้น 13 ล้าน ลบ.ม.ต่อวัน และควบคุมน้ำไหลผ่านเขื่อนเพชรได้ในอัตรา 124 ลบ.ม./วินาที ยังไม่ส่งผลกระทบต่อพื้นที่ด้านท้ายน้ำเช่นกัน คาดว่าจะมีปริมาณน้ำไหลผ่านลงสู่ท้ายเขื่อนแก่งกระจน อัตราประมาณ 210 ลบ.ม./วินาที และไหลลงสู่ด้านเหนือเขื่อน

เพชร อัตราประมาณ 230-250 ลบ.ม./วินาที กรมชลประทานจะใช้เขื่อนเพชรบริหารจัดการน้ำ โดยการหน่วงน้ำและตัดน้ำเข้าระบบชลประทาน และผันออกคลองระบายน้ำ D9 ออกสู่ทะเล ในอัตรา 90 ลบ.ม./วินาที จากนั้นจะระบายน้ำผ่านเขื่อนเพชรในอัตรา 140-160 ลบ.ม./วินาที ลงสู่แม่น้ำเพชรบุรี ไหลผ่านตัวเมืองเพชรบุรี ซึ่งอาจทำให้น้ำเอ่อล้นตลิ่งเข้าท่วมพื้นที่ลุ่มต่ำริมแม่น้ำและพื้นที่ชุมชนบางแห่งประมาณ 0.20-0.30 เมตร”

ส่วนสถานการณ์ระดับน้ำในแม่น้ำเพชรบุรีบริเวณอำเภอแก่งกระจน ล่าสุดยังคงต่ำกว่าตลิ่งเฉลี่ย 1-2 เมตร บริเวณอ.ท่ายาง ยังต่ำกว่าตลิ่ง 4.5 เมตร บริเวณอ.บ้านลาด ยังต่ำกว่าตลิ่ง 1.5 เมตร และบริเวณอ.เมืองเพชรบุรี ยังคงต่ำกว่าตลิ่ง 1.20 เมตร สถานการณ์น้ำมีแนวโน้มเพิ่มขึ้นแต่ยังไม่ล้นตลิ่ง

“กรมชลประทานและหน่วยงานต่างๆ เตรียมพร้อมรับสถานการณ์โดยการติดตั้งเครื่องสูบน้ำออกจากพื้นที่ลุ่มต่ำจำนวน 38 เครื่อง และติดตั้งเครื่องผลักดันน้ำในแม่น้ำเพชรบุรีจำนวน 20 เครื่อง นอกจากนี้ยังได้รับการสนับสนุนเรือผลักดันน้ำจากกองทัพเรือ อีก 20 ลำ ติดตั้งบริเวณหน้าวัดคู่บ้านหน้าอ.บ้านแหลม เพื่อเร่งระบายน้ำออกสู่ทะเลโดยเร็วที่สุด ขอให้เชื่อมั่นว่ากรมชลประทาน และหน่วยงานที่เกี่ยวข้อง จะสามารถบริหารจัดการน้ำในลุ่มน้ำเพชรบุรีได้อย่างเต็มศักยภาพ”

★ ย้ายเครื่องสูบน้ำหน้าท่วม

ผู้สื่อข่าวรายงานว่า เมื่อเวลา 11.00 น. วันที่ 7 ส.ค. บริเวณสปิลเวย์หรือคันน้ำล้นเขื่อนแก่งกระจน อ.แก่งกระจน จ.เพชรบุรี เจ้าหน้าที่กรมชลประทานเคลื่อนย้ายเครื่องสูบน้ำ 5 เครื่องไปวางบนสันคอนกรีตหน้าหลังระดับน้ำเพิ่มสูงขึ้นจนท่วมเครื่องสูบน้ำ

นายสุธี เล่าสูบินประเสริฐ นายอำเภอแก่งกระจน เปิดเผยว่า คนอยากจะทำความเข้าใจกับพี่น้องประชาชนว่าสถานการณ์ขณะนี้ น้ำไม่ได้ล้นเขื่อน เพียงแต่ล้นสปิลเวย์ เจ้าหน้าที่นำเครื่องสูบน้ำ 5 เครื่องทำหน้าที่ผลักดันน้ำให้ไหลไปในทางธรรมชาติ น้ำจะไหลผ่าน 5 อำเภอ ส่วนอ.แก่งกระจนก็เตรียมตัวพร้อมแล้ว ชาวบ้านที่อยู่บนที่ราบจะไม่ได้รับผลกระทบ มีเพียงรีสอร์ตหลายแห่งจะได้รับผลกระทบ

★ น้ำทะลักท่วมรีสอร์ต

นายไพรัตน์ บุญมีมา อายุ 35 ปี ชาวบ้านที่อาศัยในพื้นที่บริเวณรีสอร์ตบ้านอึ้งน้ำ ซึ่งอยู่

บริเวณทางผ่านของน้ำที่ไหลมาจากสปิลเวย์เปิดเผยว่า สถานการณ์น้ำตอนนี้ถือว่าอยู่ในขั้นรุนแรงระดับปานกลาง เพราะปี 2546 เคยเกิดเหตุการณ์ลักษณะเช่นเดียวกันมาแล้ว แต่มีปริมาณน้ำท่วมสูงกว่า ครั้งนี้น้ำเริ่มล้นเข้าท่วมพื้นที่ชุมชนเมื่อวันอาทิตย์ที่ผ่านมา คิดว่าน้ำน่าจะท่วมสูงขึ้นอีก แต่ขึ้นอยู่กับปริมาณน้ำที่ล้นออกมาจากสปิลเวย์ ปกติจุดที่อยู่ในทางน้ำไหลบริเวณนี้จะเป็นถนนลูกรังที่จะเข้าไปยังรีสอร์ตริมแม่น้ำ ซึ่งผู้คนสามารถขับรถยนต์หรือจักรยานยนต์ผ่านไปมาได้ บริเวณนี้จะมีรีสอร์ตต้นน้ำประมาณ 10 แห่ง แต่ตอนนี้ต้องปิดบริการชั่วคราว ส่วนการรับมือกับน้ำท่วมตอนนี้ผู้คนในพื้นที่และผู้ประกอบการทยอยกันขนย้ายสิ่งของกันไปบ้างแล้ว”

ขณะนี้ระดับความรุนแรงของน้ำไม่ได้ถือว่าท่วมเขื่อนแก่งกระจน แต่ท่วมอยู่ในระดับของสปิลเวย์เท่านั้น แต่ผู้ประกอบการรีสอร์ตทั้งหมดตัดสินใจหยุดกิจการชั่วคราว และเตรียมขนของขึ้นที่สูง เพื่อรับมือกับสถานการณ์น้ำที่อาจจะเพิ่มสูงขึ้น

★ เขื่อนศรีนครินทร์ยังรับน้ำได้อีก

วันเดียวกัน นายไววิทย์ แสงพานิชย์ ผอ.เขื่อนวชิราลงกรณ อ.ทองผาภูมิ จ.กาญจนบุรี เปิดเผยว่า สำหรับสถานการณ์น้ำในอ่างเก็บน้ำเขื่อนวชิราลงกรณซึ่งมีความจุอ่าง 8,860 ล้านลูกบาศก์เมตร(ลบ.ม.) ที่ระดับ 155 เมตรจากระดับน้ำทะเลปานกลาง โดยข้อมูลเมื่อวันที่ 7 ส.ค. เวลา 8.00 น. มีปริมาณน้ำในเขื่อน 7,505 ล้านลูกบาศก์เมตร คิดเป็น 85% โดยชลประทานเขื่อนวชิราลงกรณปรับแผนระบายน้ำเฉลี่ย 43 ล้านลูกบาศก์เมตรต่อวัน สาเหตุที่ต้องปรับเพิ่มการระบายน้ำ เนื่องจากมีปริมาณฝนตกเหนือเขื่อนมาก โดยอ่างเก็บน้ำเขื่อนวชิราลงกรณยังสามารถรับน้ำได้อีก 1,355 ล้าน ลบ.ม. เนื่องจากเวลานี้มีปริมาณน้ำที่ไหลเข้าอ่างมากกว่าวันละ 100 ล้าน ลบ.ม.อย่างต่อเนื่อง จึงต้องบริหารจัดการน้ำในอ่างให้อยู่ในเกณฑ์ที่สามารถควบคุมได้

ด้านนายประเสริฐ อินทับ ผอ.เขื่อนศรีนครินทร์ เปิดเผยว่า สถานการณ์น้ำในอ่างเก็บน้ำเขื่อนศรีนครินทร์ ปัจจุบันอยู่ที่ระดับ 174.25 เมตร จากระดับน้ำทะเลปานกลาง เป็นปริมาณน้ำ 15,434.41 ล้านลบ.ม. คิดเป็น 86.98% โดยวันนี้มีแผนการระบายน้ำ 20 ล้านลูกบาศก์เมตร “สถานการณ์น้ำในปัจจุบันที่ไทยได้รับอิทธิพลของดีเปรสชันและลมมรสุมตะวันตก

เสียงได้ ทำให้ประเทศไทยยังคงมีฝนตกอย่างต่อเนื่อง กับมีฝนตกหนักบางแห่ง รวมถึงใน จ.กาญจนบุรี โดยเมื่อวันที่ 6 ส.ค. มีน้ำเขื่อนอ่างเก็บน้ำเขื่อนศรีนครินทร์ 47.63 ล้านลบ.ม. และระบายน้ำออกตามแผนการระบายน้ำ 23.67 ล้านลบ.ม. ตอนนี้งยังมีพื้นที่รับน้ำได้อีก 2,322.11 ล้านลบ.ม. ทำให้มั่นใจได้ว่าอ่างเก็บน้ำเขื่อนศรีนครินทร์ยังคงสามารถรองรับปริมาณน้ำได้อีก โดยไม่เกิดผลกระทบต่อความมั่นคงและปลอดภัยของตัวเขื่อน รวมถึงความปลอดภัยของพี่น้องประชาชนชนด้านท้ายน้ำ”

★ 270ครอบครัวถูกตัดขาด

ผู้สื่อข่าวรายงานว่า ฝนที่ตกติดต่อบริเวณต้นน้ำเพชรมานานนับสัปดาห์ ทำให้นอนเข้าสู่บ้านโป่งลึก-บางกลอย ต.ห้วยแม่เพรียง อ.แก่งกระจาน ถูกน้ำท่วมหลายจุดจนไม่สามารถสัญจรได้ ปริมาณน้ำในแม่น้ำเพชรที่ไหลผ่านบ้านโป่งลึก-บางกลอยเพิ่มสูงขึ้นมาก เส้นทางเข้าไปยังหมู่บ้านเหลือเพียงช่องทางเรือเท่านั้น

นายนิรันดร์ พงษ์เทพ ผู้ใหญ่บ้านบางกลอยกล่าวว่า ตอนนี้งน้ำท่วมในหมู่บ้านเล็กน้อย ชาวบ้านต้องหากุ้งและปลากินประทังชีวิต ต้องอยู่กันอย่างยากลำบาก ถนนหมู่บ้านก็โดนตัดขาด ตอนนี้งชาวบ้านกำลังรอคอยความช่วยเหลืออยู่ เพราะข้าวถือเป็นอาหารหลักของพี่น้องกะเหรี่ยง ตอนนี้งชาวบ้านโป่งลึก-บางกลอยที่อาศัยอยู่ในพื้นที่ 270 หลังคาเรือน ประมาณพันกว่าคนกำลังเดือดร้อน จึงอยากให้นักวิชาการภาครัฐเข้ามาช่วยเหลือโดยเร็ว

★ เร่งช่วยเหลือชาวบ้านติดน้ำ

ทั้งนี้เมื่อวันที่ 19 ก.ค. เกิดน้ำป่าไหลหลากทำให้นอนหลายสายขาด เส้นทางลัดและตามไหล่เขาลาดชัน ไม่สามารถใช้รถยนต์สัญจรไปมาได้ ทำให้หมู่บ้านโป่งลึก-บางกลอย และเจ้าหน้าที่ที่ติดค้างระหว่างการปฏิบัติภารกิจต้องขาดการติดต่อ เมื่อวันที่ 20 ก.ค. เจ้าหน้าที่อุทยานแห่งชาติแก่งกระจานต้องนำข้าวสารอาหารแห้งเข้าไปช่วยเหลือชาวบ้าน แต่เนื่องจากผ่านมาหลายวันและเส้นทางสัญจรยังไม่สามารถเดินทางได้ ทำให้ชาวบ้านต้องอยู่กันอย่างยากลำบาก

นายมานะ เพิ่มพูล หัวหน้าอุทยานแห่งชาติแก่งกระจาน กล่าวว่า ที่บ้านโป่งลึก บางกลอยขณะนี้แม่น้ำเพชรบุรีไหลเต็มคลอง ทำให้ชาวบ้านต้องเข้าไปหมู่บ้าน ประมาณ 1-2 เมตร เป็นจุดๆ 3 ช่วง รถยนต์ไม่สามารถสัญจรไปมาได้

เจ้าหน้าที่ต้องใช้การเดินเท้าและไปตามสันเขาหรือใช้เรือ เพื่อเข้าไปต่อรถที่จอดอยู่กึ่งฝั่งเดินทางเข้าไปในหมู่บ้าน จากการตรวจเช็คทราบว่าเป็นหมู่บ้านยังมีข้าวเหลืออยู่ แต่เครื่องประกอบอาหารในร้านค้าหมู่บ้านถูกขายไปหมดแล้ว โดยเมื่อวันที่ 6 ส.ค. ทางอุทยานเข้าไปช่วยเหลือหญิงสูงอายุในหมู่บ้านที่ป่วยเบื้องต้นอาการปลอดภัยแล้ว ทั้งนี้ในหมู่บ้านยังมีเจ้าหน้าที่ทหารชุด จก.พระยาเสือ เจ้าหน้าที่อุทยาน และเจ้าหน้าที่ ดชด. คอยช่วยเหลือชาวบ้านอยู่ และหากสถานการณ์ดีขึ้น จะรีบเคลื่อนย้ายสิ่งของ โดยเฉพาะอาหารเข้าไปในพื้นที่โดยเร็ว น้ำที่ท่วมหนักขึ้นขึ้นได้ทำให้เกิดจากฝนที่ตกลงมาอย่างหนัก

★ ผู้ว่าฯกาญจนบุรีแจ้งเตือนภัย13อำเภอ

วันเดียวกัน นายจิระเกียรติ ภูมิสวัสดิ์ ผู้ว่าฯกาญจนบุรีทำหน้าที่เสีรราชการควนที่สุดแจ้งถึงประชาสัมพันธร์จังหวัดและนายอำเภอทั้ง 13 อำเภอถึงเรื่องของสภาวะอากาศ ปริมาณฝนสะสม สถานการณ์น้ำทำ โดยเฉพาะปริมาณน้ำสะสมในเขื่อนศรีนครินทร์และเขื่อนวชิราลงกรณที่มีจำนวนมาก จึงจำเป็นต้องเพิ่มระดับการระบายน้ำให้มีความเหมาะสมมากที่สุด โดยเขื่อนศรีนครินทร์ปรับเพิ่มการระบายน้ำเป็น 20 ล้านลบ.ม.ต่อวันเริ่มตั้งแต่วันที่ 6-12 ส.ค. ส่วนเขื่อนวชิราลงกรณเพิ่มการระบายน้ำเป็น 43 ล้านลบ.ม.ต่อวันเป็นระยะเวลาสองเดือน ขณะที่เขื่อนแม่กลองซึ่งเป็นจุดรับน้ำจากทั้งสองเขื่อนก็ระบายน้ำเพิ่มเป็นวันละ 60 ล้านลบ.ม.

นายอารุณ ปินตา หน.สนง.ป.ก.จ.กาญจนบุรีเปิดเผยว่า ทางจังหวัดมีหนังสือถึงอำเภอที่ตั้งอยู่ในพื้นที่ที่อาจจะได้รับผลกระทบจากการปรับเพิ่มปริมาณการระบายน้ำของเขื่อน โดย 6 อำเภอ ได้แก่ อำเภอทองผาภูมิ, ศรีสวัสดิ์, ไทรโยค, เมือง, ท่าม่วง และท่ามะกา

★ ระนองท่วม400หลัง

เมื่อเวลา 14.30 น. ปริมาณน้ำฝนที่ตกมากกว่า 120 มม. ตั้งแต่เมื่อเช้านี้ที่ผ่านมา ส่งผลให้เกิดน้ำป่าหลากจากแนวเทือกเขาใน อ.กะเปอร์ จ.ระนอง ทะลัดลงคลองบางหิน และไหลเอ่อล้น เข้าท่วมบ้านเรือนประชาชน 400 หลังความสูงของระดับน้ำร่วม 1 เมตร น้ำได้ไหลบ่าอย่างรวดเร็ว เข้าท่วมพื้นที่ 3 หมู่บ้าน คือ หมู่ 2 บ้านบางหิน หมู่ 4 บ้านวังกุ่ม หมู่ 5 บ้านคลองทราย ต.บางหิน อ.กะเปอร์ โดยบางหลังคาเรือนไม่สามารถยกของขึ้นที่สูงทัน เนื่องจาก

น้ำป่ามาเร็วมาก กำลังพลทหารจากศูนย์บรรเทาสาธารณภัย กองพันทหารราบที่ 2 กรมทหารราบที่ 25 และฝ่ายปกครองอำเภอเกาะเปอร์ ได้เร่งเข้าอพยพย้ายคนออกจากบ้านอย่างเร่งด่วน

★ หินถล่มปิดถนนสมเมย

นายหอบ บินสะอาด นายอำเภอสมเมย จ.แม่ฮ่องสอน เปิดเผยว่า ก้อนหินขนาดใหญ่ถล่มลงมาปิดทับเส้นทาง ระหว่างบ้านอุมโล๊ะกับบ้านสบโขง อ.สมเมย จ.แม่ฮ่องสอน ห่างจากบ้านสบโขงประมาณ 1 ก.ม. ทางหลวงชนบทแม่สะเรียงจึงเร่งนำเครื่องจักรกลหนักเข้าไปช่วยเหลือเป็นการด่วนแล้ว คาดว่า จะสามารถเปิดเส้นทางดังกล่าวให้สัญจรไปมาได้ตามปกติในเย็นวันนี้ แต่ทั้งนี้อยู่ที่สถานการณ์ฝนในพื้นที่ดังกล่าวด้วยว่า ตกหนักต่อเนื่องหรือไม่ เพราะหากยังคงมีฝนตกลงมาอย่างต่อเนื่อง จะทำให้หินถล่มเข้าที่ ร่วนซุยอุ้มน้ำจนเต็มที ไหลถล่มลงมาได้อีก

★ เดือน 50 จว.รับมือน้ำท่วม

นายชยพล ชิตศักดิ์ อธิบดีกรมป้องกันและบรรเทาสาธารณภัย (ปภ.) เปิดเผยว่า กองอำนวยการป้องกันและบรรเทาสาธารณภัยกลาง (กอปภ.ก) ติดตามสภาวะอากาศ ปริมาณฝนสะสม สถานการณ์น้ำทำ และปัจจัยเสี่ยงเชิงพื้นที่ พบว่าช่วง 2-3 วันที่ผ่านมา หลายพื้นที่มีฝนตกต่อเนื่อง และปริมาณน้ำทำเพิ่มสูงขึ้น ประกอบกับกรมอุตุนิยมวิทยาคาดการณ์สภาพอากาศในช่วงวันที่ 6-9 ส.ค. ร่องมรสุมพาดผ่านภาคเหนือ ภาคตะวันออกเฉียงเหนือตอนบน อีกทั้งมรสุมตะวันตกเฉียงใต้กำลังแรงพัดปกคลุมทะเลอันดามันและอ่าวไทย ทำให้ทั่วทุกภาคมีฝนตกเพิ่มขึ้นและฝนตกหนักหลายพื้นที่ รวมถึงมีฝนสะสมในพื้นที่ อาจทำให้เกิดน้ำท่วมฉับพลัน น้ำป่าไหลหลาก น้ำล้นตลิ่ง และดินโคลนถล่ม

โดยจังหวัดที่ต้องเฝ้าระวังอุทกภัย แยกเป็นภาคเหนือ 15 จังหวัด ได้แก่ แม่ฮ่องสอน เชียงใหม่ เชียงราย ลำพูน ลำปาง พะเยาแพร่ น่าน เพชรบูรณ์ พิชญ์โลก สุโขทัย อุตรดิตถ์ กำแพงเพชร พิจิตร และตาก ภาคตะวันออกเฉียงเหนือ 15 จังหวัด ได้แก่ เลย หนองคาย หนองบัวลำภู อุดรธานี บึงกาฬ สกลนคร นครพนม มุกดาหาร กาฬสินธุ์ มหาสารคาม ชัยภูมิ อานาจเจริญ ร้อยเอ็ด ยโสธร และอุบลราชธานี ภาคกลาง 11 จังหวัด ได้แก่ กาญจนบุรี ราชบุรี นครนายก ปราจีนบุรี สระแก้ว ชลบุรี ระยอง จันทบุรี ตราด เพชรบุรี

ข่าวสด

กรอมน้ำ

Khao Sod (Mid-Day)
Circulation: 950,000
Ad Rate: 1,650

Section: First Section/หน้าแรก

วันที่: พุธที่ 9 สิงหาคม 2561

ปีที่: 28

ฉบับที่: 10116

หน้า: 1 (บนขวา), 11

Col.Inch: 161.39 Ad Value: 266,293.50

PRValue (x3): 798,880.50

คลิป: สีสี่

หัวข้อข่าว: 50จว.รับมือฝนถล่ม4วันติดน้ำเขื่อนท่วมจมรีสอรัทเพชรบุรี

และประจวบคีรีขันธ์ ภาคใต้ 9 จังหวัด ได้แก่ จอมพร สุราษฎร์ธานี นครศรีธรรมราช ระนอง พังงา ภูเก็ต กระบี่ ตรัง และสตูล ส่วนจังหวัดที่ต้องเฝ้าระวังคลื่นลมแรง แยกเป็น ภาคกลาง 4 จังหวัด ได้แก่ ชลบุรี ระยอง จันทบุรี และตราด ภาคใต้ 6 จังหวัด ได้แก่ ระนอง พังงา ภูเก็ต กระบี่ ตรัง และสตูล

เกษตรกรสตูลจำหน่ายผักปลอดภัย

สตูล - นายฉัตร บุญชัย เกษตรกรจ.สตูล กล่าวถึง 'ตลาดเกษตรปลอดภัย' ที่ศาลากลาง จ.สตูล ว่า ตลาดดังกล่าวได้รับความนิยมกว้างขวาง ซึ่งเกษตรกรที่นำสินค้ามาจำหน่ายจะได้รับใบรับรองมาตรฐานเกษตรอินทรีย์ สินค้าปลอดภัย โดยสินค้ามาจากเกษตรกรจากหลากหลายอำเภอ

ในแต่ละสัปดาห์ตลาดเกษตรปลอดภัยแห่งนี้จะมีเงินหมุนเวียนไม่น้อยกว่า 40,000-50,000 บาทต่อครั้ง โดยผลผลิตส่วนใหญ่เป็นผลไม้ตามฤดูกาล สินค้าแปรรูปของประมง ขนมหินเมือง สินค้าแปรรูปจากผลผลิตทางการเกษตร เปิดจำหน่ายทุกวันพุธของสัปดาห์ เริ่มตั้งแต่ 09.00 น.-14.00 น.

นอกจากตลาดนี้แล้ว ทุกวันศุกร์เกษตรกรจะไปวางจำหน่ายที่ตลาด ช.ก. สตูล และยังรวมกลุ่มทำ MOU กับทางร.พ.ในการส่งวัตถุดิบพืชผลทางการเกษตรให้ร.พ.สตูล ได้ทำอาหารให้คนป่วยได้รับประทานอาหารปลอดภัยอีกด้วย