



สรุปหัวข้อข่าวด้านการเกษตรที่สำคัญ ประจำวันที่ 29 พฤษภาคม 2564

เรื่อง

1. รายได้เกษตรกรดีด้นจยย.โต
2. เวทีไทยขนารับการประชุมสุดยอดผู้นำระบบอาหารโลก
3. คอลัมน์: สารพันปัญหาสารระน่ารู้?
4. แห่ปลูกเชิงพาณิชย์ หลังปลดล็อกกระท่อม เปิดโอกาสกลุ่มกลับใจ ทำอาชีพ...
5. ตลาดเกลือไทยปั่นป่วน ร้องรัฐรับประกันราคา
6. 'มนัญญา'สั่งคุมโรคลัมปีสกินระบาด
7. คอลัมน์: ประตุสู่เออีซี: ชูหนุ่มสาวทำธุรกิจ
8. ทุเรียนนนท์โลละ2.3พันบาท
9. คลังชี้ส่งออกเม.ย.พุ่งหนุนเศรษฐกิจ
10. เศรษฐกิจเดือน'เม.ย.'แกร่ง แม่โดนพิษโควิด/คลังชี้ส่งออกหนุน

สื่อ

- เดลินิวส์
ไทยโพสต์
ไทยรัฐ
มติชน
ไทยรัฐ
มติชน
ข่าวสด
เดลินิวส์ (กรอบบ่าย)
ข่าวสด
แนวหน้า

รายได้เกษตรกรดีด้นจยย.โต

นายวุฒิพงษ์ จิตตั้งสกุล ที่ปรึกษาด้านเศรษฐกิจการคลัง และรองโฆษกสำนักงานเศรษฐกิจการคลังเปิดเผยว่า ภาวะเศรษฐกิจการคลังประจำเดือน เม.ย. 64 ขยายตัวขึ้นเมื่อเทียบกับเดือน เม.ย. ปีที่แล้ว โดยได้รับแรงสนับสนุนจากการส่งออกที่เติบโตต่อเนื่อง ประกอบกับตัวเลขเศรษฐกิจเมื่อปีที่แล้วอยู่ในช่วงฐานต่ำ เนื่องจากมีการล็อกดาวน์ทั่วประเทศ แต่ยังคงติดตามผลกระทบจากสถานการณ์การแพร่ระบาดของไวรัสโควิด-19 ระลอกใหม่ในเดือน เม.ย. 64 อย่างใกล้ชิดต่อไปด้วยเช่นกัน

อย่างไรก็ตาม เศรษฐกิจในเดือน เม.ย. 64 พบว่าการบริโภคภาคเอกชนปรับตัวดีขึ้น จากปริมาณยอดขายรถจักรยานยนต์ ที่มีการจดทะเบียนใหม่เติบโตถึง 65.8% ต่อปี สอดคล้องกับรายได้เกษตรกรที่แท้จริงที่ยังคงขยายตัวต่อเนื่องที่ 9.8% ต่อปี ส่วนด้านการลงทุนภาคเอกชนส่งสัญญาณดีขึ้น โดยได้รับปัจจัยสนับสนุนจากการลงทุนโครงสร้างพื้นฐานของภาครัฐ ขณะที่การส่งออกก็เติบโต 13.1% สูงสุดในรอบ 36 เดือน ด้านการท่องเที่ยวมีนักท่องเที่ยวชาวต่างชาติประเภทพิเศษ รวมถึงนักท่องเที่ยวกลุ่มสิทธิพิเศษและนักธุรกิจเข้ามา



8,529 คน โดยส่วนใหญ่เป็นนักท่องเที่ยวจากสหรัฐอเมริกา เยอรมนี สหราชอาณาจักร และจีน

นายวุฒิพงษ์กล่าวว่า แต่ดัชนีความเชื่อมั่นของผู้บริโภคปรับตัวลดลงมาที่ 46 จากระดับ 48.5 ในเดือนมี.ค. 64 เช่นเดียวกับดัชนีความเชื่อมั่นภาคอุตสาหกรรมปรับตัวลงมาที่ 84.3 จากระดับ 87.3 เนื่องจากความกังวลต่อการแพร่ระบาดของโควิดระลอกใหม่ อย่างไรก็ตามการมีมาตรการกระตุ้นการบริโภค โครงการเราชนะ และโครงการ มรข เรารักกัน ยังช่วยสนับสนุนกำลังซื้อของผู้บริโภคได้ในระดับหนึ่ง

ส่วนเสถียรภาพเศรษฐกิจยังอยู่ในเกณฑ์ดี แม้ราคาสินค้ามีแนวโน้มสูงขึ้น สะท้อนจากเงินเฟ้อทั่วไปอยู่ที่ 3.4% ต่อปี ขณะที่สัดส่วนหนี้สาธารณะ ณ สิ้นเดือน มี.ค. 64 อยู่ที่ 54.3% ซึ่งยังอยู่ภายใต้กรอบวินัยการเงินการคลังที่ตั้งไว้ ส่วนเสถียรภาพภายนอกยังอยู่ในระดับมั่นคง รองรับความเสี่ยงจากความผันผวนของเศรษฐกิจโลกได้ เห็นได้จากทุนสำรองระหว่างประเทศอยู่ระดับ 2.5 แสนล้านดอลลาร์สหรัฐ

“เศรษฐกิจภูมิภาคยังได้รับปัจจัยสนับสนุนจากการบริโภคและลงทุนภาคเอกชนที่เพิ่มขึ้นในหลายภูมิภาค ส่วนหนึ่งเป็นผลจากปัจจัยฐานต่ำในปีก่อน ขณะที่ดัชนีความเชื่อมั่นผู้บริโภคและภาคอุตสาหกรรมปรับตัวลดลง จากความกังวลต่อการระบาดของโควิด”.

เวทีไทยขนานรับการประชุมสุดยอดผู้นำระบบอาหารโลก

๒ เวทีสาธารณะ “ผักจะเป็นวาระแห่งชาติได้อย่างไร” สสส. นำเสนอประเด็นประชากรโลก 41 ล้านคนสิ้นชีวิตด้วยโรค NCDs กว่า 3.9 ล้านคนกินผักผลไม้ไม่เพียงพอ หากบริโภคผักผลไม้มากขึ้น ลดอ้วนได้ถึง 24% และลดเสี่ยงโรคมะเร็ง ผอ.ศูนย์พืชผักโลกยกเคสเมืองไทย รถพุ่มพวงปันสุขขายผักผลไม้ถึงชุมชน สสส.จับมือกระทรวงเกษตรฯ เสนอประกาศวาระแห่งชาติ “ปี 2564 ปีแห่งผักผลไม้สากล” พร้อมผลักดันนโยบายสนับสนุนการขับเคลื่อนอาหารสุขภาพ สร้างความมั่นคงทางอาหาร พัฒนาเศรษฐกิจ ช่วยชาติยามวิกฤติ ดันเป้าหมายส่งเสริมกินผักผลไม้และอาหารสุขภาพ สู่วัฒนธรรมเกษตรกรรมและสังคมฯ ฉบับที่ 13 ขานรับการประชุมสุดยอดผู้นำระบบอาหารโลก

เวทีหารือสาธารณะ อิม...ดี...มีสุข “ผักจะเป็นวาระแห่งชาติได้อย่างไร” วันพฤหัสบดี ที่ 13 พ.ค. ผ่านทางออนไลน์ระบบ Zoom ระพีภัทร์ จันทรศรีวงศ์ รองปลัด ก.เกษตรฯ ผู้ประสานงานประเทศไทย UNFSS ผู้บรรยายและผู้ช่วยประสานงานหลักของประเทศไทย ดร.วันดา กำเนิดเพชร ผอ.สำนักงานเกษตรต่างประเทศ สำนักงานปลัดกระทรวงเกษตรและสหกรณ์ ดร.นพ.ไพโรจน์ เสาน่วม ผู้ช่วยผจก.กองทุนสนับสนุนการสร้างเสริมสุขภาพ (สสส.) และรักษาการผอ.สำนักสร้างเสริมวิถีชีวิตสุขภาวะ สสส. อำนวย อรรถดิษฐ์ รองนักวิชาการเกษตรชำนาญการพิเศษ กรมวิชาการเกษตร ดร.เดลิน ลาหลูส ผอ.ศูนย์พืชผักโลกประจำภาคเอเชียตะวันออกเฉียงใต้และเอเชียตะวันออกเฉียงใต้ (World Vegetable Center) (worldveg) ดร.โจดี



ดร.นพ.ไพโรจน์ เสาน่วม

ฮาร์ริส หัวหน้าผู้เชี่ยวชาญด้านระบบอาหารโลกประจำภูมิภาคเอเชียตะวันออกเฉียงใต้และเอเชียตะวันออกเฉียงใต้ ศูนย์พืชผักโลก (worldveg) ผศ.ดร.ลิรินทร์ยา พูลเกิด สถาบันวิจัยประชากรและสังคม มหาวิทยาลัยมหิดล จิราภา จอมโธสง ผู้เชี่ยวชาญด้านการ



ส่งเสริมและการจัดการการผลิตพืชผัก ไม้ดอกไม้ประดับ และพืชสมุนไพร กรมส่งเสริมการเกษตร ทั้งนี้ในงานมี ล่ามแปลเป็นภาษาไทย มาริสา ฉิมประกา และ อภิรดี ตริรัตน์เกื้อกุล

ดร.นพ.ไพโรจน์ เสาน่วม ผู้ช่วยผู้จัดการกองทุนสนับสนุนการสร้างเสริมสุขภาพ (สสส.) และรักษาการผู้อำนวยการสำนักสร้างเสริมวิถีชีวิตสุขภาวะ สสส. กล่าวในเวทีการหารือสาธารณะ อิม... ดี... มีสุข: สำหรับการประชุมสุดยอดผู้นำระบบอาหารโลก (UNFSS Independent Dialogue in Thailand) ในหัวข้อ “ผักจะเป็นวาระแห่งชาติได้อย่างไร?” ผ่านทางระบบ Zoom Meeting จัดโดย กระทรวงเกษตรและสหกรณ์ สสส. สถาบันวิจัยประชากรและสังคม มหาวิทยาลัยมหิดล และศูนย์พืชผักโลก (World Vegetable Center : WorldVeg)

ดร.นพ.ไพโรจน์นำเสนอว่า 41 ล้านคนของประชากรโลกเสียชีวิตจากโรค NCDs (ข้อมูลจาก ก.สาธารณสุข และ WHO) จำนวน 4.72 ล้านคนของประชากรที่อ้วน ทุ่มเงิน 2 ล้านล้านดอลลาร์ คือมูลค่าทางเศรษฐกิจให้กับค่าใช้จ่ายในการรักษา ประชากรโลกกว่า 3.9 ล้านคนกินผักผลไม้ไม่เพียงพอ หากได้รับประทานผักผลไม้มากขึ้นจะลดอ้วนได้ถึง 24% และยังคงลดความเสี่ยงจากโรคเมอริ่งบางชนิดด้วย WHO ระบุว่า แต่ละคนควรรับประทานผักอย่างน้อย 400 กรัม/วัน

จากการสำรวจกลุ่มที่ขาดผักผลไม้วัย 6-9 ขวบ และกลุ่มวัยทำงาน 33-44 ปี โดยเฉพาะคนที่ยู่คนเดียว ผลกระทบจากความมั่นคงทางอาหาร ปัญหาหลักคือมีเงินไม่เพียงพอซื้ออาหาร ได้รับผลกระทบด้านอาหารอย่างใดอย่างหนึ่ง 85.4% อาหารไม่พอรับประทาน เพราะมีเงินไม่พอ 53.7% อาหารมีราคาแพงขึ้น 37.2% มีความยุ่งยากหรือยากลำบากในการออกไปซื้ออาหาร 35.6% กังวลว่าอาหารไม่สะอาดมีเชื้อโรค 26.8% รับประทานอาหารชนิดเดิมซ้ำซาก 26.0% ไม่สามารถหาอาหารบางประเภทรับประทานได้ 12.2%

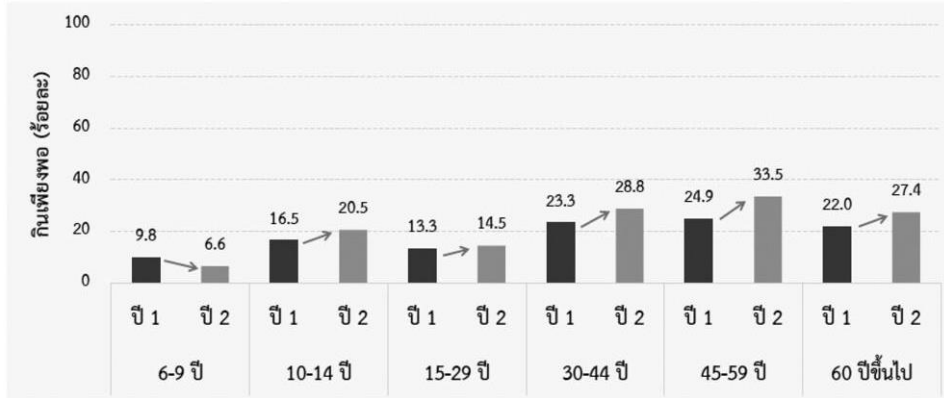
สมัชชาใหญ่แห่งสหประชาชาติกำหนดให้ปี 2564 เป็น “ปีแห่งผักและผลไม้สากล” (International Year of Fruits and Vegetables, 2021) เพื่อเพิ่มความตระหนักถึงความสำคัญของผักและผลไม้ในเวทีระดับนานาชาติและระดับโลก ในฐานะที่ประเทศไทยถือเป็นหนึ่งในประเทศสมาชิก ควรทบทวนหรือพัฒนานโยบายที่ให้ความสำคัญกับการกินผักและผลไม้เพื่อสุขภาพ มีคุณค่าทางโภชนาการ พัฒนาแนวทางปฏิบัติที่ดีในการส่งเสริมการกินผักผลไม้ ลดปริมาณผักผลไม้เหลือทิ้ง และสร้างความมั่นคงทางอาหาร

ที่ผ่านมา กระทรวงสาธารณสุข (สธ.) สสส. และภาคีเครือข่าย ร่วมกันรณรงค์และประกาศให้ “ปี 2560 เป็นปีแห่งการบริโภคผักผลไม้ปลอดภัย” บูรณาการพัฒนาระบบห่วงโซ่การผลิตผักและผลไม้





ร้อยละคนไทยที่กินผักเพียงพอ



ลดปลอดภัยตลอดห่วงโซ่ จากต้นน้ำ-กลางน้ำ-ปลายน้ำ แต่จากการสำรวจสถานการณ์การกินผักและผลไม้ในประเทศไทย ปี 2561-2562 โดยสถาบันวิจัยประชากรและสังคม มหาวิทยาลัยมหิดล พบว่า คนไทยมีแนวโน้มกินผักและผลไม้เพิ่มมากขึ้น แต่ยังคงกินไม่ถึงตามเกณฑ์องค์การอนามัยโลก (WHO) แนะนำ 400 กรัม/วัน โดยในปี 2562 ผลสำรวจพบคนไทยอายุ 15 ปีขึ้นไปกินผักและผลไม้ไม่เพียงพอสูงถึงร้อยละ 62.5

ดร.นพ.ไพโรจน์กล่าวต่อว่า สสส.ได้จัดทำข้อเสนอแนะเชิงนโยบายเพื่อส่งเสริมการกินผักและผลไม้ปลอดภัยอย่างเพียงพอ เพื่อความมั่นคงทางอาหารอย่างยั่งยืน โดยเชื่อมโยงกับเป้าหมายและยุทธศาสตร์ระดับชาติ เพื่อเตรียมผลักดันเข้าสู่กระบวนการจัดทำแผนพัฒนาเศรษฐกิจและสังคมแห่งชาติ ฉบับที่ 13 ร่วมกับกระทรวงเกษตรและสหกรณ์ และภาคีเครือข่าย เพื่อส่งเสริมให้คนไทยกินผักผลไม้ปลอดภัยอย่างเพียงพอเพิ่มขึ้น ส่งผลให้มีสุขภาพที่ดี ลดความเสี่ยงจากการเกิดโรคไม่ติดต่อเรื้อรัง (NCDs) นำไปสู่การสร้าง ความมั่นคงทางอาหารและเศรษฐกิจของประเทศ ซึ่งเป็นหนึ่งในตัวชี้วัดสำคัญต่อการบรรลุเป้าหมายการพัฒนาที่ยั่งยืน

ระพีภัทร์ จันทรศรีวงศ์ รองปลัดกระทรวงเกษตรและสหกรณ์ ในฐานะผู้ประสานงานหลักของประเทศไทย (National Dialogues Convenor) สำหรับการประชุมสุดยอดผู้นำระบบอาหารโลก กล่าวว่า ในการประชุม UNFSS ประเทศไทยมีเป้าหมายระดับสูงคือการขับเคลื่อนระบบอาหารที่ยั่งยืน 5 ด้าน คือ 1.การเข้าถึงอาหารที่ปลอดภัยและมีคุณค่าทางโภชนาการโดยถ้วนหน้า 2.ปรับเปลี่ยนวิถีการบริโภคเพื่อความยั่งยืน 3.การส่งเสริมระบบการผลิตที่เป็นมิตรต่อสิ่งแวดล้อม 4.ส่งเสริมความเสมอภาคในการดำรงชีวิตและมีการกระจายคุณค่าอย่างเท่าเทียม และ 5.การสร้าง ความยืดหยุ่น

ปรับตัวได้ในทุกวิกฤติ โดยเฉพาะในกลุ่มเปราะบาง จุดเริ่มต้นของระบบอาหารสุขภาพที่มีผักเป็นส่วนประกอบต้องเริ่มจาก “เมล็ดพันธุ์ผัก” เมล็ดพันธุ์ที่ดีถือเป็นส่วนสำคัญที่นำไปสู่คุณภาพของผลผลิตการเกษตรที่ดี เป็นส่วนช่วยพัฒนานวัตกรรม การเกษตรของไทย ทั้งในด้านคุณภาพและประสิทธิภาพการผลิต และเป็นหนึ่งยุทธศาสตร์ที่สำคัญของความมั่นคงทางอาหาร (Food Security) ในการขับเคลื่อนเศรษฐกิจของประเทศไทย “ผัก” ถือเป็นกรณีศึกษาเพื่อเชื่อมโยงกิจกรรมของระบบอาหาร ตลอดห่วงโซ่คุณค่า ตั้งแต่ผลิต..จนเป็น..ขยะ จากการผลิต..สู่.. การบริโภค ตลอดจนการสร้างองค์ความรู้นวัตกรรม เพื่อให้การบริหารจัดการสอดคล้องกับเป้าหมายและแนวคิดการพัฒนาโมเดลเศรษฐกิจสู่การพัฒนาที่ยั่งยืน ดังนั้นการพลิกโฉมระบบอาหารที่จะตอบสนองต่อ 5 วัตถุประสงค์หลักของระบบอาหารที่ยั่งยืนในบริบทของประเทศไทย จึงมีความจำเป็นเร่งด่วนที่เราทุกคนต้องมาช่วยสร้างสมดุลและร่วมคิดร่วมทำ

ดร.เดลิน ลาลูส ผู้อำนวยการศูนย์พืชผักโลก ภาคเอเชียตะวันออกเฉียงใต้ กล่าวว่า ยินดีที่ได้ร่วมมือกับกระทรวงเกษตรและสหกรณ์ของประเทศไทย และ สสส. ในการสร้างความแข็งแกร่งให้กับระบบอาหาร เพื่อบูรณาการแนวทางปฏิบัติที่ยั่งยืนในการผลิต การเก็บเกี่ยว การจัดการหลังการเก็บเกี่ยว การแปรรูป เพื่อส่งเสริมการบริโภคผัก ที่สำคัญคือ ความจำเป็นในการเสริมสร้างนโยบายการกินผักที่เป็นอาหารที่ดีต่อสุขภาพ สภาพแวดล้อมที่เอื้อต่อการมีสุขภาพและการดำรงชีวิตที่ดีขึ้น ซึ่ง WorldVeg มุ่งมั่นอย่างมากที่จะร่วมมือและสนับสนุนรัฐบาลไทย องค์กรภาครัฐและเอกชนของไทย และเกษตรกร ในการเพิ่มการผลิตและการบริโภคผักปลอดภัยสำหรับทุกคน

คนที่ขาดพืชผักผลไม้ซึ่งเป็นส่วนหนึ่งของการบริโภคอาหารให้ครบ 5 หมู่ ทำให้ชีวิตเสี่ยงตาย โอกาสเกิดโรคความดันโลหิตสูง น้ำตาลในเลือดสูง เจอปัญหามลพิษจากการสูบบุหรี่ และดื่มสุรา ยิ่งสะสมให้เกิดโรค NCDs “ความสูญเสียอาหารทำให้ลดประสิทธิภาพลง นโยบายด้านอาหารตอบสนองพืชผักในปัจจุบัน จึงได้มีการหารือเพื่อกำหนดเรื่องผักเป็นวาระแห่งชาติ ศูนย์วิจัยพืชเศรษฐกิจโลกสนับสนุนให้เกษตรกรผลิตเพื่อผู้บริโภคได้รับพืชผักผลไม้ปลอดภัย เพื่อสุขภาพของทุกคน”

ดร.เดลินยังได้ยกตัวอย่าง พร้อมนำเสนอเป็นภาพว่า ในเมืองไทยมีรถพุ่มพวงที่นำผักผลไม้สดชนิดไปขายในแหล่งชุมชน แม้จะอยู่ห่างไกลในเมืองก็ได้บริโภคพืชผักผลไม้.

“ช่วงโควิด ทิ้งโลกอดอยากเพิ่มขึ้น รวม 820 ล้านคน”

ดร.วนิดา กำเนิดเพ็ชร์
ผอ.สำนักงานเกษตรต่างประเทศ
สำนักงานปลัดกระทรวงเกษตรและสหกรณ์

นำเสนอข้อมูลการพลิกโฉมระบบอาหารประเทศไทย อันโดรนีโอ กูแตรเรซ เลขาธิการสหประชาชาติ ประกาศจัดการประชุมสุดยอดระดับผู้นำด้านระบบอาหารโลก เมื่อวันที่ 16 ต.ค. 2562 ระบบอาหารทั้งในระดับประเทศและระดับโลกมีความเปราะบาง และเกิดความเหลื่อมล้ำไม่เท่าเทียมกัน

ถึงเวลาแล้วที่ทุกประเทศจะสร้างสมดุลใหม่ของโลก โดยการพลิกโฉมไปสู่ระบบอาหารอย่างยั่งยืน

สถานการณ์ปัจจุบันด้านความมั่นคงทางอาหาร ปี 2562 ประชากรโลกกว่า 690 ล้านคน อยู่ในภาวะอดอยาก (hunger)

ประชากรโลกมากกว่า 3 พันล้านคนไม่สามารถเข้าถึงอาหารที่ดีต่อสุขภาพได้ (Healthy Diets)

ประชากรโลกกว่า 2 พันล้านคนมีปัญหาน้ำหนักเกินและ

โรคอ้วน ส่งผลกระทบต่อค่าใช้จ่ายด้านงบประมาณสาธารณสุขของประเทศ

ปี 2563 มีการแพร่ระบาดของโควิด-19 ทำให้สถานการณ์ความมั่นคงทางอาหารแย่ลง คนอดอยากทั่วประเทศและทั่วโลกเพิ่มมากขึ้นอีก 132 ล้านคน รวมทั้งสิ้นกว่า 820 ล้านคน

1 ใน 4 ของก๊าซเรือนกระจกมาจากกระบวนการผลิตอาหารทางการเกษตร 1 ใน 3 ของอาหารที่ผลิตในโลกกลายเป็นขยะอาหารเหลือทิ้งคิดเป็นมูลค่ามากกว่า 9 แสนล้าน USD/ปี (คิดเป็นเงินไทยกว่า 27 ล้านล้านบาท ประมาณ 2 เท่าของ GDP ประเทศไทย

เป็นความท้าทายของภาคเกษตรไทย เมื่อผู้ผลิตสินค้าเกษตรหลายประเทศ มีลำดับภาพรวมการผลิตในภาคการเกษตรแซงหน้าประเทศไทยในทศวรรษล่าสุด กัมพูชา ลาว จีน เวียดนาม อินโดนีเซีย ไทย (ข้อมูล ดร.วิษณุ อรรถวานิช อ้างอิงจาก USAD 2020) ขณะเดียวกันแรงงานไทยภาคเกษตรมีแนวโน้มออกนอกภาคเกษตรมากขึ้น.

“เกษตรกรแปลงใหญ่ทำ MOU TESCO LOTUS แมคโคร BIG C”

จิราภา จอมโรธง
กรมส่งเสริมการเกษตร

นำเสนอพื้นที่ปลูกผักในประเทศไทย 1.20-2.00 ล้านไร่ ผลผลิต 2-3 ล้านตัน พืชผักสำคัญกว่า 80 ชนิด แหล่งปลูกพืชผักกระจายทุกภูมิภาค อันดับ 1 คือ พริก มะเขือ 19.79% อันดับ 2 ข้าวโพด อันดับ 3 ถั่ว อันดับ 4 หอม กระเทียม อันดับ 5 กะหล่ำ อันดับ 6 แตง อันดับ 7 ชিং อันดับ 8 เห็ด ฯลฯ

ตลาดภายในประเทศ มีการบริโภค 2 ล้านตัน/ปี ตลาดส่ง

ออกมูลค่า 39,000 ล้านบาท ผักสดแช่เย็น แช่แข็ง ผักแห้งบดปน กลุ่มเกษตรกรเป็นศูนย์กลางดำเนินการบริหารจัดการลดต้นทุนเพิ่มประสิทธิภาพ สร้างเครือข่าย ใช้ตลาดนำการผลิต มีการสำรวจแปลงผักกว่า 200 แปลง บางแปลงยังไม่มีแผนการตลาดอย่างชัดเจน เกษตรกรรวมกลุ่มตลาดขายส่งเกษตรกรแปลงใหญ่มีการเจรจาต่อรองทำ MOU วางแผนการผลิต แก้ไขปัญหา ร่วมกับ TESCO LOTUS (เชื่อมโยงจุดกระจายสินค้าทุกภูมิภาคของ TESCO LOTUS ขอนแก่น สุราษฎร์ฯ พระนครศรีอยุธยา ลำพูน) แม็คโคร Big C.

สารพันปัญหา?

ชัย เสดเดอร์ chai.n@thairath.co.th

■ พนง.รถฉุกเฉินสพฉ.เสี่ยงสูงถึง สารพันปัญหา

วันนี้การระบาดของโควิด-19 เริ่มลามเข้าสู่พนักงานเจ้าหน้าที่ที่ปฏิบัติการบนรถฉุกเฉิน ไม่กี่วันก่อนมีผู้ใช้ชื่อเฟซบุ๊กว่า "ตั้ม สยามแอมบูแลนซ์" ได้โพสต์ข้อความเมื่อ 28 พ.ค.ที่ผ่านมาว่า "ติดเชื้อโควิด" จนหน่วยรถพยาบาลในสถาบันการแพทย์ฉุกเฉินแห่งชาติ หรือ สพฉ. เนื่องจาก พนง.บริษัทนี้เป็นหนึ่งในบริษัทรถพยาบาลเอกชนที่มาช่วยงานตั้งแต่กลางเดือน เม.ย.

เรื่องนี้มีข่าวว่านายการันต์ ศรีวัฒนบุรพา เจ้าหน้าที่ชำนาญการด้านการสื่อสารองค์กร ได้รายงานในที่ประชุมของ สพฉ. ว่าได้รับแจ้งหัวหน้าหน่วยรถพยาบาลสยามแล้วจากการสอบสวนผู้ป่วยทราบว่า ได้ตรวจหาเชื้อตั้งแต่กลางเดือน พ.ค. ได้ผลตรวจเป็นลบ จึงได้ออกปฏิบัติงานรับ-ส่งผู้ป่วยต่อรวมทั้งเข้าร่วมอบรมหลักสูตรของ สพฉ. ด้วย

มีข่าวว่า นพ.ไพโรจน์ บุญศิริคำชัย รองเลขาธิการ สพฉ. ได้สั่งการให้พนักงานเจ้าหน้าที่ที่สัมผัสกับผู้ป่วยหยุดปฏิบัติงาน กักตัวที่บ้านและเข้ารับการตรวจโรค และมีคำสั่งให้บุคลากรที่มีความจำเป็นหรือมีอาการที่ทาง สพฉ.จะมีหนังสือส่งตัวไปยังโรงพยาบาลที่ประสานไว้ และประสานฝ่ายต่างๆ วางแผนส่งทีมสำรองไปปฏิบัติหน้าที่แทนต่อไป



ก่อนหน้านี้ บุคลากรทางการแพทย์ทั้งแพทย์พยาบาล เจ้าหน้าที่เป็นกลุ่มที่ได้รับการฉีดวัคซีนไปแล้วแต่ไม่รวมพนักงานปฏิบัติการของรถฉุกเฉินที่เป็นรถพยาบาลเอกชนและรถมูลนิธิ ทั้งที่มีความเสี่ยงหรือแม้แต่บุคลากรของ สพฉ.เองก็เพิ่งได้รับ

งง! จนท.รถฉุกเฉิน สพฉ.ภารกิจสุดเสี่ยง ไม่ได้ฉีดวัคซีน สะกิดท้องถิ่น-มบ.บางพลีเร่งล่อท่อร้อนน้ำ หนุนสหกรณ์ชาวสวนผลไม้หาดลาด-จัดทุนอุ้ม

วัคซีนเข็มแรกไปเมื่อสัปดาห์ที่แล้ว จึงทำให้ก่อนหน้านี้มีอาสาสมัครมูลนิธิจำนวนมากถูกกักตัว นอกจากนี้ในช่วง 1 เดือนก่อนหน้านี้ สพฉ.เพิ่งมีการเรียกกระดมรถกู้ชีพฉุกเฉินให้มาช่วยรับส่งผู้ป่วย ทั้งที่ สพฉ.และอาคารนิมิบุตร โดยไม่มีการฉีดวัคซีนและจัดอบรมเรื่องการใส่และถอดชุด PPE

วันนี้บุคลากรบนรถฉุกเฉินกว่า 60-70 เปอร์เซ็นต์ของอาสาต่างๆ ไม่ได้รับการฉีดวัคซีน ทั้งที่ต้องออกมาปฏิบัติหน้าที่และเสี่ยงใกล้ชิดในการสัมผัสรับส่งผู้ติดเชื้อ ทำไม สพฉ.ถึงไม่ดูแลเรื่องนี้.

คนตัวเล็กใน สพฉ.

ตอบ คนตัวเล็ก

เป็นข้อมูลที่น่าตกใจเลยทีเดียวเจ้าหน้าที่รถฉุกเฉินของ สพฉ. ทั้งคนในและบริษัทภายนอกที่จ้างมา ไม่ได้ฉีดวัคซีนกันเป็นจำนวนมาก และต้องออกปฏิบัติหน้าที่รับส่งผู้ติดเชื้อ ผู้ป่วย

ไม่รู้ว่าที่ผ่านมา สพฉ.ปล่อยปะละเลยเรื่องนี้ได้อย่างไร??

เพราะแม้แต่บุคลากรเจ้าหน้าที่ผู้ปฏิบัติงานรถฉุกเฉินของ สพฉ.ยังมีความเสี่ยงทั้งต่อตัวเองและมีความเสี่ยงจะกลายเป็นผู้แพร่เชื้อ เป็นกิลด์เตอร์เจ้าหน้าที่รถฉุกเฉินเสียเอง เป็นเรื่องใหญ่มาก ถือเป็นบทเรียนที่ไม่ควรเกิดซ้ำอีก สพฉ.ต้องยกการ์ดสูงเข้มงวดกับมาตรการและการดูแลผู้ปฏิบัติมากกว่านี้!

ชัย เสดเดอร์

■ ขุดล่อท่อรับน้ำท่วมถึง ชัย เสดเดอร์ สารพันปัญหา

ช่วงยังไม่ถึงฤดูฝน ปัญหาล่อถนนเทพรัถย์ฝั่งตรงข้ามห้างบิ๊กซี หมู่บ้านชลเทพ-หมู่บ้านนิลบล 2 หมู่บ้านมักเกิดปัญหาดถนนหนทางน้ำท่วมบ่อย ท่วมหนักมาก อยากขอให้หน่วยงานที่เกี่ยวข้อง อบต.บางพลีใหญ่ สนใจด้วย

เพราะทั้ง 3 หมู่บ้านไม่ล่อท่อระบายน้ำ 2-3 ปีแล้ว อยากให้ทางหมู่บ้าน คณะกรรมการหมู่บ้านจัดการด้วย

แอรินทร์ กลุ่มเดือดร้อนน้ำท่วม

ตอบ คุณแอรินทร์

ปัญหาความเดือดร้อนที่แจ้งมาก็เพื่อส่วนรวม และเรื่องนี้ทั้ง อบต.บางพลีใหญ่ จ.สมุทรปราการ คณะกรรมการหมู่บ้านที่แจ้งมาเมื่อรับรู้รับทราบปัญหาแล้ว

ก็สมควรอย่างยิ่งที่จะต้องรู้หน้าที่ที่พึงกระทำ!

ชัย เสดเดอร์

■ กรมส่งเสริมสหกรณ์หนุนสหกรณ์สวนผลไม้เต็มที่

ก็พอจะมีข่าวที่อยู่บ้างในช่วงวิกฤติโรคระบาดสำหรับเกษตรกรชาวสวนผลไม้ ราคาผลผลิตแต่ละชนิดพุ่งสูงเป็นประวัติการณ์ โดยเฉพาะราชาผลไม้ อย่างทุเรียนแม้ผลผลิตจะเพิ่มขึ้นกว่า 80 เปอร์เซ็นต์แต่ราคาลับพุ่งไม่หยุด

เรื่องนี้ นายวิสิทธิ์ ศรีสุวรรณ อธิบดีกรมส่งเสริมสหกรณ์ บอกว่า สถานการณ์ผลไม้ภาคตะวันออกปีนี้ ราคาผลผลิตดีมาก โดยเฉพาะทุเรียนเนื่องจากมีความต้องการของตลาดในต่างประเทศสูง โดยเฉพาะประเทศจีน ส่งออกค่อนข้างมากและการระบายผลผลิตจากแหล่งผลิตสู่ผู้บริโภคปีนี้ทำได้ค่อนข้างรวดเร็ว



ส่วนหนึ่งเป็นผลมาจากโครงการ การรวบรวมคำสั่งซื้อจากผู้บริโภคหรือ Pre-Order ผลไม้ตามฤดูกาลผ่านช่องทาง E-Commerce ตามนโยบายรัฐบาลและกระทรวงเกษตรฯ ที่ต้องการให้สหกรณ์มีช่องทางใหม่ๆ ในการจำหน่ายสินค้าเพิ่มเติมและยั่งยืน โดยล่าสุดมีสหกรณ์สมัครเข้าร่วมโครงการ 23 สถาบันใน 14 จังหวัด

Section: First Section/-

วันที่: เสาร์ 29 พฤษภาคม 2564

ปีที่: 72

ฉบับที่: 23139

หน้า: 6(บน)

Col.Inch: 68.22 Ad Value: 75,042

PRValue (x3): 225,126

คลิป: ชาว-ดำ

คอลัมน์: สารพันปัญหาสาระน่ารู้?

นอกจากนี้ กรมส่งเสริมสหกรณ์ยังได้มีการจัดสรร
เงินกองทุนพัฒนาสหกรณ์ 122 ล้านบาท อัตรา
ดอกเบี้ยร้อยละ 1 ต่อปี เพื่อให้สหกรณ์และกลุ่ม
เกษตรกรกู้ยืมไปดำเนินธุรกิจ รวบรวมและจำหน่าย
ผลไม้ในปี 2564 ล่าสุดเมื่อต้นเดือน พ.ค. มี
การอนุมัติและเบิกจ่ายไปแล้ว 14 แห่ง วงเงิน
54.5 ล้านบาท

เป็นอีกก้าวของระบบสหกรณ์ไทย ในการ
ส่งเสริมสนับสนุนสหกรณ์ กลุ่มเกษตรกรชาวสวน
ผลไม้!

ชัย เสดเดอร์

chai.n@thairath.co.th

**แห่ปลูกเชิงพาณิชย์
หลังปลดล็อกกระท่อม
เปิดโอกาสกลุ่มกลับใจ
ทำอาชีพ-สร้างรายได้
ชาวบ้าน ต.ในเตา จ.ตรัง เฮ
หลังยกเลิก'กระท่อม'ออก
จากบัญชียาเสพติด มั่นใจ
4 หมู่บ้าน นำร่อง 300
หลังคาเรือน (อ่านต่อหน้า 16)**

กระท่อม

เมื่อวันที่ 28 พฤษภาคม ผู้สื่อข่าวรายงานว่า หลังมีประกาศในราชกิจจานุเบกษายกเลิกพืชกระท่อมออกจากบัญชียาเสพติดให้โทษประเภท 5 ตามพระราชบัญญัติ (พ.ร.บ.) ยาเสพติดให้โทษ พ.ศ.2522 เมื่อวันที่ 26 พฤษภาคมที่ผ่านมา จะมีผลบังคับใช้ในวันที่ 24 สิงหาคมนั้น ทำให้คณะกรรมการหมู่บ้าน ต.ในเตา และชาวบ้าน ต.ในเตา อ.ห้วยยอด จ.ตรัง ทั้ง 4 หมู่บ้านต่างเอากันยกใหญ่ โดยก่อนหน้านี้อาจารย์ทรงสวัสดิ์ (สธ.) ได้อนุญาตให้หมู่ 1, 2, 3 และ 4 ต.ในเตา เป็นหมู่บ้านนำร่องปลูกพืชกระท่อมได้โดยไม่ผิดกฎหมาย และเป็น 1 ใน 8 จังหวัดภาคใต้ที่สามารถปลูกพืชกระท่อมได้ แต่ต้องอยู่ภายใต้การควบคุมดูแลของสำนักงานคณะกรรมการป้องกันและปราบปรามยาเสพติด (ป.ป.ส.) และหลายหน่วยงานที่เกี่ยวข้อง ซึ่งชาวบ้านในชุมชนได้ร่วมกันวางกฎกติกาต่างๆ ขึ้นมาเพื่อไม่ให้มีการใช้ไปในทางที่ผิด และให้ปฏิบัติตามขั้นตอนของกฎหมาย โดยมีการปลูกไว้ทั้งหมดกว่า 300 หลังคาเรือน หรือกว่า 1,000 ต้น จากทั้งหมดกว่า 1,000 หลังคาเรือน

โดยชาวบ้านมีความหวังในการนำไปพืชกระท่อมมาแปรรูปเพื่อใช้ทางการแพทย์อย่างเปิดเผยในอนาคตอันใกล้ ทั้งการเคี้ยวใบสด การนำมาทำยาลูกกลอน ตากแห้ง เป็นส่วนผสมของขนมขบเคี้ยวและซงเป็นชาดื่ม เพื่อบรรเทาอาการเจ็บป่วยตามภูมิปัญญาชาวบ้าน แต่ยังคงเข้มงวดการปลูกไม่เกินบ้านละ 3 ต้น งดขายเพื่อให้นำไปเป็นส่วนผสมของยาเสพติดและอื่นๆ อยู่ โดยบางต้นที่มีอายุยืนกว่า 15 ปี ยังคงมีใบที่เขียวสด ดอกเต็มต้นตั้งแต่โคนถึงส่วนปลายยอด แสดงให้เห็นว่าไม่ได้มีการขายเพื่อการค้าแต่อย่างใด และชาวบ้านเห็นด้วยที่จะให้มีการปลดล็อกพืชกระท่อมออกจากบัญชียาเสพติดอย่างถาวร แต่ต้องอยู่ภายใต้กรอบข้อบังคับบางประการด้วย

นายเชิด ปานสุข อายุ 51 ปี ชาวบ้านหมู่ 4 ต.ในเตา กล่าวว่า กินใบกระท่อมมานานกว่า 20 ปีแล้ว เชื่อว่าแก้โรคความดันโลหิต เบาหวานและเชื่อว่าเป็นยา โดยต้นที่ปลูกอายุประมาณ 15 ปีแล้ว ส่วนที่ให้ ต.ในเตา เป็นหมู่บ้านนำร่องก็รู้สึกเห็นด้วยเป็นอย่างมาก

ด้านนายศักดิ์ชัย หาญกิจ อายุ 41 ปี สารวัตรกำนัน ต.ในเตา กล่าวว่า ไม่ให้เด็กวัยรุ่นมาเก็บเอาไปต้มเป็นยาเสพติด โดยให้กินเป็นวิถีชาวบ้านเพียงอย่างเดียว เช่น การเคี้ยวใบในการทำงาน ซึ่งทั้ง 4 หมู่บ้านมีผู้ใหญ่บ้านกำนันกระจายออกไป ทุกครั้งที่มีการเก็บใบกระท่อมต้องมีการเช็คว่าสภาพเป็นยังไง สภาพต้นกระท่อมของนายเชิดเห็นว่าใบเต็มไม่มีใครมารบกวน ซึ่ง ป.ป.ส.กำชับให้ยึดกฎระเบียบของหมู่บ้านไว้ทุกสิ่งทุกอย่างให้ไปตามกฎระเบียบของหมู่บ้าน

ที่ จ.ประจวบคีรีขันธ์ นายสันต์ เดชเกิดหอมพื้นบ้านที่ได้รับการรับรองจาก สธ. ประธานวิสาหกิจชุมชน บริหารและพัฒนาการเกษตร ต.ช้างแร้ง อ.บางสะพานน้อย จ.ประจวบคีรีขันธ์ กล่าวว่า ในพื้นที่ ต.ช้างแร้ง มีประชาชนใช้พืชกระท่อมเชิงวัฒนธรรมอย่างแพร่หลาย

ตั้งแต่รุ่นบรรพบุรุษ ชาวบ้านจะนำไปกระท่อมมาเคี้ยว นำมาเป็นส่วนประกอบร่วมกับยาสมุนไพรชนิดอื่นเพื่อรักษาโรค ขณะนี้ยืนยันว่าวิสาหกิจชุมชน ต.ช้างแร้ง เป็นแห่งเดียวในจังหวัดที่มีความพร้อมดำเนินการปลูกพืชกระท่อมขายในเชิงพาณิชย์ มีการทำสัญญาซื้อขายล่วงหน้าจากโรงงานอุตสาหกรรม บริษัทผลิตยาที่มีมาตรฐาน และนักวิชาการจากมหาวิทยาลัยมหิดล โดยได้รับอนุญาตจาก ป.ป.ส.ถูกต้องตามหลักเกณฑ์ที่กำหนด โดยอนุญาตให้ครอบครัวปลูกกระท่อม 1,036 ต้น มีการติดคิวอาร์โค้ด มีการใช้แอปพลิเคชันทะเบียน มีคณะกรรมการควบคุมพืชกระท่อมตำบล ระดับหมู่บ้านมีหน้าที่ควบคุม ติดตาม และประเมินผล

“ในอนาคตประชาชนจะมีรายได้จากการขายพืชกระท่อม โดยมีวิสาหกิจชุมชนเป็นคู่สัญญาทำบันทึกข้อตกลงร่วมกันในอนาคตสำหรับกลุ่มกลับใจจะเป็นเป้าหมายกลุ่มแรกที่จะทำสัญญาปลูกกระท่อมเชิงพาณิชย์ โดยเป็นกลุ่มผู้ที่เคยเสพยา ยาบ้า ยาไอซ์ แต่ต้องการเลิกพฤติกรรมเดิมหันกลับมาปลูกพืชกระท่อมสร้างรายได้ให้ตนเอง โดยวิสาหกิจชุมชนพร้อมทำสัญญาและดำเนินการยื่นเอกสารให้ แต่ถ้าหากพบว่าคนกลุ่มนี้กลับไปยุ่งเกี่ยวกับยาเสพติดแบบเดิมอีกจะพิจารณายกเลิกสัญญาการปลูกพืชกระท่อมทันที” นายสันต์ดังกล่าว

ตลาดเกลือไทยปั่นป่วน ร้องรัฐรับประกันราคา

ร.อ.ธรรมนิตพรหมเต่า รมช.เกษตรและสหกรณ์ เปิดเผยว่า ได้รับหนังสือจากกลุ่มเกษตรกรชาวนาเกลือ จังหวัดสมุทรสาคร โดยมีนายทุนศักดิ์ นิคมภรา ผู้ใหญ่บ้านหมู่ 2 ตำบลนาโลก อ.เมือง จ.สมุทรสาคร เป็นตัวแทนเกษตรกรชาวนาเกลือ 8 ตำบลที่ประกอบอาชีพทำนาเกลือ ใน จ.สมุทรสาคร ขอให้รัฐบาลช่วยรับประกันราคเกลือในราคา 1.50 บาทต่อกิโลกรัม (กก.) จากราคาสันทุนของเกษตรกรชาวนาเกลือ 1 บาทต่อกก. จากมีเงินเกษกรขายได้ 0.60 บาทต่อกก. ซึ่งจะเร่งหาแนวทางการช่วยเหลือและแก้ไขปัญหาให้ชาวนาเกลือโดยด่วน

ด้านนายทุนศักดิ์ กล่าวที่ผ่านมามีได้ขอความช่วยเหลือจากภาครัฐผ่านหลายช่องทางแต่ไม่มีความคืบหน้า จึงเดินทางมาขอความช่วยเหลือจากร.อ.ธรรมนิตพรหมเนื่องจากชาวนาเกลือได้รับผลกระทบจากการระบาดของเชื้อไวรัสโควิด-19 ส่งผลให้ราคาเกลือตกต่ำทั้งในตลาดในประเทศและต่างประเทศ ถ้าขายก็ขาดทุน ถ้าเก็บไว้ก็ต้องแบกต้นทุนและเป็นหนี้ เกลือทะเลที่อยู่ในนาเกลือเมื่อมีฝนตกน้ำทะเลหนุนท่วมก็เกิดความเสียหายหนักขึ้น และยังมีปัญหาการนำเข้าเกลือจากต่างประเทศเข้ามาเพื่อแย่งชิงตลาดเกลือในประเทศอีก.

'มัญญา'สั่งคุมโรคลัมปีสกินระบาด

เมื่อวันที่ 28 พฤษภาคม น.ส.มัญญา ไทยเศรษฐ์ รัฐมนตรีช่วยว่าการกระทรวงเกษตรและสหกรณ์ เปิดเผยภายหลังเป็นประธานพิธีเปิด โครงการรณรงค์ป้องกันโรคลัมปี สกิน ที่ฟาร์มโคนมประสิทธิภาพสูง องค์การส่งเสริมกิจการโคนมแห่งประเทศไทย (อ.ส.ค.) อ.มวกเหล็ก จ.สระบุรี ว่าจากสถานการณ์การระบาดของโรคลัมปี สกิน ที่ยังวิกฤตหนักในกลุ่มเกษตรกรผู้เลี้ยงโค-กระบือทั่วประเทศ พล.อ.ประยุทธ์ จันทร์โอชา นายกรัฐมนตรีว่าการกระทรวงกลาโหม มีความห่วงใยอย่างมากและกำชับให้กระทรวงเกษตรเร่งแก้ไขปัญหานี้ให้เร็วที่สุด

น.ส.มัญญา กล่าวว่า ในฐานะกำกับดูแล อ.ส.ค. มีความห่วงใยต่อเกษตรกรผู้เลี้ยงโคนม และสหกรณ์โคนมที่ส่งนํ้านมดิบให้กับสหกรณ์ทั่วประเทศ ซึ่งปัจจุบัน อ.ส.ค.มีสมาชิกส่งนํ้านมดิบให้กับ อ.ส.ค.ทั่วประเทศ จำนวน 5,952 ราย มีจำนวนโครวม 174,658 ตัว ส่งนํ้านมดิบให้อ.ส.ค.ประมาณ 874 ตัน/วัน โดยพื้นที่ภาคกลางมีสหกรณ์โคนมที่ส่งนํ้านมดิบมากที่สุดคือ จำนวน 15 สหกรณ์ มีเกษตรกรผู้เลี้ยงโคนม 2,380 ราย และจำนวนโคนม 65,863 ตัว จึงได้สั่งการให้ อ.ส.ค.เฝ้าระวังโรคในพื้นที่พร้อมติดตามสถานการณ์การแพร่ระบาดอย่างใกล้ชิด และให้รายงานสถานการณ์ให้ทราบอย่าง

เร่งด่วนและต่อเนื่อง เพื่อสร้างความเชื่อมั่นให้กับเกษตรกรผู้เลี้ยงโคนม

"ปัจจุบันไทยมีเกษตรกรผู้เลี้ยงโคนมทั่วประเทศประมาณ 11,393 ครอบครั้ว จำนวนโคทั้งหมด 427,311 ตัว หากไม่เร่งยับยั้งการระบาดในพื้นที่เกษตรกรผู้เลี้ยงโคนม อาจส่งผลกระทบต่อความเดือดร้อนของเกษตรกรและอุตสาหกรรมโคนมของประเทศในอนาคตได้ อย่างไรก็ตาม ขอความร่วมมือไม่ให้มีการลักลอบเคลื่อนย้ายโค กระบือที่เป็นโรค ซึ่ง จะสร้างความเดือดร้อนให้กับสหกรณ์และเกษตรกรผู้เลี้ยงโคนม หากโคนมติดโรคอาจทำให้นํ้านมลดลง กระทบรายได้ ทั้งนี้ ขอเป็นกำลังใจให้กับเกษตรกรและเชื่อมั่นว่าสามารถยับยั้งการระบาดของโรคได้" น.ส.มัญญา กล่าว

นายสุชาติ จริยาเลิศศักดิ์ รองผู้อำนวยการ ทำการแทนผู้อำนวยการ อ.ส.ค.กล่าวว่า จากสถานการณ์การแพร่ระบาดโรคลัมปี สกินที่ส่งผลกระทบต่อขณะนี้ ทำให้ อ.ส.ค.กำชับเจ้าหน้าที่กวดขันและเฝ้าระวังโรคอย่างใกล้ชิดเพื่อป้องกันการแพร่ระบาดเข้ามาในพื้นที่การเลี้ยงโคนมของ อ.ส.ค.อย่างเข้มงวดเพื่อไม่ให้สร้างความเสียหายต่อเกษตรกรและอุตสาหกรรมนมของประเทศ รวมทั้งกระทบต่อธุรกิจอุตสาหกรรมโคนมของ อ.ส.ค.ในอนาคตด้วย

รัฐบาลท้องถิ่น
ของรัฐยะโฮร์
ในมาเลเซียให้
ความสำคัญเป็น



ชูหนุ่มสาวทำธุรกิจ

ลำดับแรกในด้านการพัฒนาเยาวชนให้เป็นผู้ประกอบการ
ระหว่างช่วงการระบาดของโรคโควิด-19

ดาโต๊ะอน ฮาฟิซ กาชี ประธานคณะกรรมการ
การท่องเที่ยว เยาวชนและกีฬาของรัฐยะโฮร์กล่าวว่า การจัดสรร
เงินทุน 74 ล้านริงกิต หรือราว 588 ล้านบาท เป็นส่วนหนึ่งของ
เงินทุน 217 ล้านริงกิต หรือราว 1.6 พันล้านบาทจากรัฐบาลของ
รัฐยะโฮร์ในปี 2564 เพื่อเสริมสร้างพลังให้แก่เยาวชน

ข้อริเริ่มที่สนับสนุนเยาวชนดังกล่าวถูกนำเสนอทั้งในระดับ
รัฐท้องถิ่นไปจนถึงรัฐบาลกลางเพื่อให้ครอบคลุม 4 สาขา ได้แก่
ความเป็นผู้ประกอบการ การศึกษา เกษตรกรรม และทุนมนุษย์

โดยมีราว 21 หน่วยงานรวมถึงจากหลายกรมภายใต้รัฐบาล
ท้องถิ่นร่วมกันทำให้โครงการประสบความสำเร็จสำหรับ
เยาวชน อาทิ คณะกรรมการความร่วมมือแห่งมาเลเซีย กรม
การเกษตร หน่วยงานการตลาดเพื่อการเกษตร เป็นต้น

“สาขาความเป็นผู้ประกอบการได้รับเงินจัดสรรในสัดส่วนที่
มากที่สุดภายใต้โครงการเสริมสร้างพลังให้เยาวชนและจะเป็น
ประโยชน์แก่ผู้ได้รับจำนวน 5,200 คน” นายอน ฮาฟิซกล่าว
ส่วนสาขาเกษตรกรรมได้รับ 9.85 ล้านริงกิต หรือราว 74

ล้านบาท และจะเป็นประโยชน์กับเยาวชนจำนวน 10,364 คน
และเพื่อให้เยาวชนมีส่วนร่วมในการเจริญเติบโตของ
เศรษฐกิจของรัฐยะโฮร์จึงได้จัดสรรเงินจำนวน 27.46 ล้านริงกิต
หรือราว 207 ล้านบาท สำหรับสาขาทุนมนุษย์ ซึ่งมีผู้ได้รับ
ประโยชน์ 10,343 คน

และเพื่อช่วยให้เยาวชนบรรลุศักยภาพของตนเองได้เต็มที่
ทางรัฐได้จัดสรรเงินสำหรับสาขาการศึกษา 14.5 ล้านริงกิตหรือ
ราว 109 ล้านบาท ซึ่งคาดว่าจะช่วยนักศึกษาและผู้ฝึกงานได้
จำนวน 82,598 คน

รัฐบาลยะโฮร์ระบุว่า เพื่อช่วยคนหนุ่มสาวรับมือกับความ
ท้าทายที่หลากหลายในช่วงสถานการณ์การแพร่ระบาดของ
โรคโควิด-19 รัฐบาลท้องถิ่นของรัฐยะโฮร์จะยังคงจัดหาช่องทาง
เพื่อสนับสนุนและส่งเสริมคนหนุ่มสาวเพื่อให้อย่างมีความคิด
สร้างสรรค์และสามารถแข่งขันได้

พร้อมทั้งกระตุ้นให้คนที่สนใจเข้าร่วมโครงการรับผิดชอบ
หน่วยงานที่เกี่ยวข้องโดยเร็ว

เวทีเวลด์ อีโคโนมิก ฟอรัม ประมวลผลผลกระทบในช่วงการ
ระบาดของโควิด-19 ว่า ทำให้เยาวชนพลาดการเรียนตลอดปี
การศึกษาหรือบัณฑิตที่จบใหม่มีโอกาสได้งานน้อยเมื่อเทียบกับ
ก่อนเกิดสถานการณ์โควิด-19

พลาดทั้งบทเรียนที่ควรจะได้รับการศึกษาอย่างเต็มที่
และโอกาสการฝึกงานที่ปูทางไปสู่งานสมัยใหม่ จากเดิมที่
เยาวชนทั่วโลกทั้งในประเทศกำลังพัฒนาและพัฒนาแล้ว กังวล
ว่าการให้ทุนย่นต์และปัญญาประดิษฐ์จะเข้ามาแย่งงาน

ทูเรียนนนท์โลละ2.3พันบาท

นายประโชชน์ เพ็ญสุต รองอธิบดีกรมทรัพย์สินทางปัญญา เปิดเผยว่า กรมฯได้ร่วมกับบริษัท เซ็นทรัล ฟู้ด รีเทล จำกัด นำร่องตัดทุเรียนนนท์ขายผ่านตลาดจริงใจ ราคา กก.ละ 2,300 บาท เพื่อช่วยผลักดันช่องทางการขายให้สินค้าสิ่งบ่งชี้ทางภูมิศาสตร์ (จีไอ) ให้เกษตรกรมีรายได้เพิ่มขึ้น ด้วยการคัดสรรสินค้าชุมชนจากผู้ผลิตที่มีเอกลักษณ์ดี มีคุณภาพดีอย่างทุเรียนนนท์ออกมาจำหน่าย ซึ่งในปีนี้ได้ทุเรียนนนท์พันธุ์แท้ พันธุ์เมื่อดินยางปรังค์คัดพิเศษเพียง 5 ลูกเท่านั้น

สำหรับทุเรียนนนท์ ถือเป็นสินค้าที่ได้รับการขึ้นทะเบียนสินค้าจีไอจากกรมทรัพย์สินทางปัญญา ซึ่งมีเอกลักษณ์เฉพาะตัว รสชาติหวาน มัน หอม เนื้อละเอียด สีเหลือง มีพื้นที่ปลูกในจังหวัดนนทบุรี แต่

ในแต่ละปีจะมีผลผลิตค่อนข้างจำกัด กรมฯ จึงสนับสนุนโดยใช้ตลาดจริงใจ เป็นอีกช่องทางหนึ่งในการซื้อทุเรียนนนท์แท้ รวมถึงช่วยส่งเสริมผู้ประกอบการสินค้าจีไอรายการอื่น ๆ ด้วย



ประโชชน์ เพ็ญสุต

โดยหกซื้อได้หนักเซ็นทรัล ฟู้ดฮอลล์ เซ็นทรัลบางนา ทั้งนี้ราคาทุเรียนนนท์ในปีนี้ได้ปรับเพิ่มขึ้นจากปีก่อน จาก กก.ละ 1,900 บาท เพิ่มเป็น กก.ละ 2,300 บาท และมีการนำออกมาจำหน่ายลดลงจากปีก่อนที่มีออกมา 10 ลูก เหลือเพียง 5 ลูกเท่านั้น

นายชวรัตน์ งามวลัยรัตน์ ผู้จัดการ ธนาคารเพื่อการเกษตรและสหกรณ์การเกษตร (ธ.ก.ส.) กล่าวว่า แนวโน้มราคาทุเรียนในปีนี้อาจจะปรับสูงขึ้นและคนไทยอาจได้กินทุเรียนแพงกว่าปีที่แล้ว โดยราคาปีนี้ได้เฉลี่ย กก.ละ 130-140 บาท เนื่องจากมีคำสั่งซื้อจากจีนเพิ่มหลังเศรษฐกิจจีนเริ่มฟื้นตัวจากโควิด ขณะที่ความต้องการในประเทศก็ยังมีต่อเนื่อง เห็นได้จากล้งที่รับซื้อทุเรียนมีจำนวนเปิดใหม่เพิ่มขึ้นเท่าตัว

ด้านนายสมเกียรติ กิมาวหา รองผู้จัดการ ธ.ก.ส. กล่าวว่า แม้ปีนี้ผลผลิตทุเรียนมีถึง 1.28 ล้านตัน เพิ่มขึ้น 15.44% เพราะเกษตรกรหันมาปลูกทุเรียนแทนพืชชนิดอื่น อาทิ ลองกอง เงาะ และยางพารา แต่ผลผลิตก็ยังไม่เพียงพอต่อความต้องการ ทำให้ราคาทุเรียนในปีนี้จะเฉลี่ยเพิ่มขึ้น 9.23% โดยมีราคา กก.ละ 100-140 บาท หรือเฉลี่ย กก.ละ 120 บาท.

ข่าวสด

Khao Sod
Circulation: 950,000
Ad Rate: 1,100

Section: First Section/เศรษฐกิจ

วันที่: เสาร์ 29 พฤษภาคม 2564

ปีที่: 31

ฉบับที่: 11140

Col.Inch: 37.39

Ad Value: 41,129

หน้า: 5(บน)

PRValue (x3): 123,387

ศิลปิน: ชาว-ดำ

หัวข้อข่าว: คลังชี้ส่งออกเม.ย.พุ่งหนุนเศรษฐกิจ

คลังชี้ส่งออกเม.ย.พุ่งหนุนเศรษฐกิจ

เชื่อมั่นเสถียรภาพอยู่ในเกณฑ์ดี-จับตาพิษโควิด

คลังเผยแนวโน้มเศรษฐกิจเดือนเม.ย.ยังขยายตัวได้ โดยแรงสนับสนุนมาจากส่งออกที่ยาวตัว 13% สูงสุดในรอบ 36 เดือน แต่ติดตามผลกระทบจากโควิด-19 ระลอกใหม่ เพราะดัชนีความเชื่อมั่นผู้บริโภคลดลง แต่เสถียรภาพเศรษฐกิจไทยยังอยู่ในเกณฑ์ดี

นายวุฒิพงศ์ จิตตั้งสกุล ที่ปรึกษาด้านเศรษฐกิจการคลัง ในฐานะรองโฆษกสำนักงานเศรษฐกิจการคลัง (สศค.) กล่าวว่า แนวโน้มเศรษฐกิจไทยในเดือนเม.ย. 2564 ยังคงขยายตัวได้เมื่อเทียบกับช่วงเดียวกันของปีก่อนหน้า

โดยได้รับแรงสนับสนุนจากการขยายตัวต่อเนื่องของการส่งออกสินค้า ขณะเดียวกันยังต้องติดตามผลกระทบจากสถานการณ์การแพร่ระบาดของโควิด-19 ระลอกใหม่ที่เกิดขึ้นในเดือนเม.ย. 2564 อย่างใกล้ชิดต่อไป

สำหรับเครื่องชี้เศรษฐกิจด้านการบริโภคภาคเอกชนปรับตัวดีขึ้น สะท้อนจากปริมาณรถจักรยานยนต์จดทะเบียนใหม่ขยายตัวที่ 65.8% ต่อปี สอดคล้องกับรายได้เกษตรกรที่ยังคงขยายตัวต่อเนื่องที่ 9.8% ต่อปี

ขณะที่ดัชนีความเชื่อมั่นของผู้บริโภคปรับตัวลดลงมาที่ระดับ 46.0 จากระดับ 48.5 ในเดือนก่อนหน้า เนื่องจากผู้บริโภคมีความกังวลต่อโควิด-19 ระลอกใหม่ โดยมาตรการกระตุ้นการบริโภค โดยเฉพาะโครงการเราชนะ

และโครงการ ม33 เรารักกัน ยังช่วยสนับสนุนกำลังซื้อของผู้บริโภคได้ในระดับหนึ่ง

ด้านการลงทุนภาคเอกชนส่งสัญญาณปรับตัวดีขึ้นในหมวดเครื่องมือเครื่องจักร สะท้อนจากปริมาณการนำเข้าสินค้าทุนขยายตัวต่อเนื่องที่ 16.5% ต่อปี สอดคล้องกับปริมาณการจำหน่ายรถยนต์เชิงพาณิชย์ที่กลับมาขยายตัว 93.1% ต่อปี สำหรับการลงทุนในหมวดก่อสร้างสะท้อนจากปริมาณจำหน่ายปูนซีเมนต์คิดลบ 1.6% ต่อปี

ส่วนของมูลค่าการส่งออกสินค้าขยายตัวจากช่วงเดียวกันปีก่อน โดยมูลค่าการส่งออกรวมอยู่ที่ 21,429.27 ล้านดอลลาร์สหรัฐ คิดเป็นอัตราการขยายตัวที่ 13.1% ต่อปี เป็นการขยายตัวที่สูงสุดในรอบ 36 เดือน

สินค้าที่ขยายตัวได้ดี ได้แก่ สินค้ารถยนต์ อุปกรณ์และส่วนประกอบ และยาง สินค้าเกษตรและอาหาร และมันสำปะหลัง รวมทั้งสินค้าที่เกี่ยวข้องกับการทำงานที่บ้าน

ส่วนเสถียรภาพเศรษฐกิจยังอยู่ในเกณฑ์ดี แม้ว่าจะปรับราคาสินค้ามีแนวโน้มสูงขึ้น สะท้อนจากอัตราเงินเฟ้อทั่วไปอยู่ที่ 3.4% ต่อปี และอัตราเงินเฟ้อพื้นฐานอยู่ที่ 0.3% ต่อปี ขณะที่สัดส่วนหนี้สาธารณะ ณ สิ้นเดือนมี.ค. 2564 อยู่ที่ 54.3% ต่อจีดีพี ซึ่งยังอยู่ภายใต้กรอบวินัยการเงินการคลังที่ตั้งไว้ตามพ.ร.บ.วินัยการเงินการคลังของรัฐ ปี 2561

เศรษฐกิจเดือน'เม.ย.'แกร่ง แม่โดนพิษโควิด/คลังชี้ส่งออกหนุน

นายวุฒิพงศ์ จิตตั้งสกุล ที่ปรึกษาด้านเศรษฐกิจ การคลัง ในฐานะรองโฆษกสำนักงานเศรษฐกิจ การคลัง และนายพิสิทธิ์ พัวพันธ์ ผู้อำนวยการ สำนักนโยบายเศรษฐกิจมหภาค เปิดเผยรายงาน ภาวะเศรษฐกิจการคลังประจำเดือนเมษายน 2564 พบว่า “เศรษฐกิจไทยในเดือนเมษายน 2564 ยังคงขยายตัวได้เมื่อเทียบกับช่วงเดียวกันของปี ก่อนหน้า โดยได้รับแรงสนับสนุนจากการขยาย ตัวต่อเนื่องของการส่งออกสินค้า อย่างไรก็ตาม ยังต้องติดตามผลกระทบจากสถานการณ์การ แพร่ระบาดของโรคติดเชื้อไวรัสโคโรนา 2019 ระลอกใหม่ที่เกิดขึ้นในเดือนเมษายน 2564 อย่างใกล้ชิดต่อไป

สำหรับเครื่องชี้เศรษฐกิจด้านการบริโภค ภาคเอกชนปรับตัวดีขึ้นจากช่วงเดียวกันปีก่อน โดยปริมาณรถจักรยานยนต์จดทะเบียนใหม่ ขยายตัวที่ร้อยละ 65.8 ต่อปี เครื่องชี้เศรษฐกิจ ด้านการลงทุนภาคเอกชนส่งสัญญาณปรับตัว ดีขึ้นจากช่วงเดียวกันปีก่อน โดยการลงทุนภาค เอกชนในหมวดเครื่องมือเครื่องจักร สะท้อนจาก ปริมาณการนำเข้าสินค้าทุนขยายตัวต่อเนื่อง ที่ร้อยละ 16.5 ต่อปี

มูลค่าการส่งออกสินค้าขยายตัวจาก ช่วงเดียวกันปีก่อน มูลค่าการส่งออกสินค้ารวม

ในรูปเงินสกุลดอลลาร์สหรัฐ อยู่ที่ 21,429.27 ล้านดอลลาร์สหรัฐ คิดเป็นอัตราการขยายตัวที่ ร้อยละ 13.1 ต่อปี ซึ่งเป็นอัตราการขยายตัวที่สูงสุด ในรอบ 36 เดือน นอกจากนี้เมื่อพิจารณามูลค่า การส่งออกสินค้าไม่รวมน้ำมัน ทองคำ และ ยุทธปัจจัย พบว่า ขยายตัวที่ร้อยละ 25.7 ต่อปี โดยสินค้าที่ขยายตัวได้ดี ได้แก่ 1.สินค้ารถยนต์ อุปกรณ์และส่วนประกอบ และผลิตภัณฑ์ยาง ขยายตัวร้อยละ 135.9 และ 55.5 ต่อปี ตามลำดับ 2.สินค้าเกษตรและอาหาร โดยเฉพาะ ยางพารา และ ผลิตภัณฑ์มันสำปะหลัง ขยายตัวร้อยละ 85.2 และ 40.0 ต่อปี ตามลำดับ 3.สินค้าที่เกี่ยวข้อง กับการทำงานที่บ้าน (Work from Home)

เครื่องชี้เศรษฐกิจไทยด้านอุปทาน ขยายตัวเล็กน้อยจากช่วงเดียวกันปีก่อน โดย บริการด้านการท่องเที่ยว พบว่า ในเดือนเมษายน 2564 มีนักท่องเที่ยวชาวต่างชาติประเภทพิเศษ (Special Tourist Visa: STV) รวมถึงนัก ท่องเที่ยวกลุ่มสิทธิพิเศษ (Thailand Privilege Card) และนักธุรกิจ จำนวน 8,529 คน โดย ส่วนใหญ่เป็นนักท่องเที่ยวจากสหรัฐอเมริกา เยอรมนี สหราชอาณาจักร และจีน ในขณะที่ การท่องเที่ยวภายในประเทศ สะท้อนจาก จำนวนผู้เยี่ยมเยือนชาวไทยขยายตัว

ร้อยละ 5,261.5 ต่อปี ส่วนหนึ่งเป็นผลมาจาก บัญชีฐานต่ำในช่วงเดียวกันของปีก่อน

อย่างไรก็ดี ดัชนีความเชื่อมั่นภาค อุตสาหกรรมปรับตัวลดลงมาอยู่ที่ระดับ 84.3 จากระดับ 87.3 ในเดือนมีนาคม 2564 เนื่องจาก ผู้ประกอบการมีความกังวลต่อสถานการณ์การ แพร่ระบาดของโรคติดเชื้อไวรัสโคโรนา 2019 ระลอกใหม่ในเดือนเมษายน 2564 แต่ยังคงได้รับ บัญชีสนับสนุนจากภาคการส่งออกที่ยังขยายตัว ต่อเนื่อง

“เสถียรภาพเศรษฐกิจยังอยู่ในเกณฑ์ดี แม้ว่าระดับราคาสินค้ามีแนวโน้มสูงขึ้น สะท้อน จากอัตราเงินเฟ้อทั่วไปอยู่ที่ร้อยละ 3.4 ต่อปี และอัตราเงินเฟ้อพื้นฐานอยู่ที่ร้อยละ 0.3 ต่อปี ขณะที่สัดส่วนหนี้สาธารณะ ณ สิ้นเดือน มีนาคม 2564 อยู่ที่ร้อยละ 54.3 ต่อ GDP ซึ่ง ยังอยู่ภายใต้กรอบวินัยการเงินการคลังที่ตั้งไว้ ตามพระราชบัญญัติวินัยการเงินการคลังของรัฐ พ.ศ. 2561 ส่วนเสถียรภาพภายนอกยังอยู่ใน ระดับมั่นคง และสามารถรองรับความเสี่ยง จากความผันผวนของเศรษฐกิจโลกได้ สะท้อน จากทุนสำรองระหว่างประเทศ ณ สิ้นเดือน เมษายน 2564 อยู่ในระดับสูงที่ 250.4 พันล้าน ดอลลาร์สหรัฐ” นายวุฒิพงศ์ กล่าว