



สรุปหัวข้อข่าวด้านการเกษตรที่สำคัญ ประจำวันที่ 26 มีนาคม 2564

เรื่อง	สื่อ
1. รมว.กษ. มอบนโยบาย เนื่องในโอกาสครบรอบ42ปีวันคล้ายวันสถาปนา...	แนวหน้า
2. 'แรงงาน' กับ 'ตู้คอนเทนเนอร์' อุปสรรคขวางภาคเกษตร	สยามรัฐ
3. สศก.ชู'อีอีซี'ต้นแบบ เขตเศรษฐกิจพิเศษ'เกษตร'	กรุงเทพธุรกิจ
4. สศก.ผั่นักเอกชนลุยประกันพืชเกษตรหวังลดงบรัฐปีหลายแสนล้าน-นำร่อง...	khaosod.co.th
5. ติวเข้มกฎระเบียบสินค้าเกษตรอินทรีย์	เดลินิวส์
6. 'บึกบ่อม'ยันน้ำเพียงพอดูแลปี'64	มติชน
7. อย.ไฟเขียววัคซีนโควิด'จอห์นสัน' แจง'บ่อม'ฉีดแอสตราฟ.เอกชน	มติชน
8. ภาพข่าว: เปิดโครงการ	บางกอกทูเดย์
9. สนง.ส่งเสริมสหกรณ์กรุงเทพฯลุยสร้างเครือข่ายผู้ผลิตสินค้า	สยามรัฐ
10. แล้งหนัก-กระทบสวนทุเรียนชุมพร	มติชน



ข่าวสำนักงานเศรษฐกิจการเกษตร

จากหนังสือพิมพ์ แนวหน้า

หัวข้อข่าว : รมว.กษ. มอบนโยบาย เนื่องในโอกาสครบรอบ42ปีวันคล้ายวันสถาปนา...

วันศุกร์ที่ 26 มีนาคม พ.ศ. 2564

ฉบับที่ : 14576 หน้า : 8(กลาง)

รมว.กษ. มอบนโยบาย เนื่องในโอกาสครบรอบ42ปี วันคล้ายวันสถาปนาสำนักงานเศรษฐกิจการเกษตร

ดร.เฉลิมชัย ศรีอ่อน รัฐมนตรีว่าการกระทรวงเกษตรและสหกรณ์ กล่าวว่า กระทรวงเกษตรและสหกรณ์ ได้มุ่งขับเคลื่อนเศรษฐกิจฐานรากเพื่อนำภาคเกษตรสู่ความยั่งยืน มีความเชื่อมโยงกับยุทธศาสตร์ชาติ 20 ปี โดยมีนโยบายสำคัญ 15 ด้าน ขับเคลื่อนการทำงานใน 5 ยุทธศาสตร์ ได้แก่ ยุทธศาสตร์ตลาดนำการผลิต เป็นยุทธศาสตร์หลักเพื่อปฏิรูปภาคเกษตรทั้งในรูปแบบตลาดออนไลน์ (แพลตฟอร์มรายสินค้าเพื่อรองรับ New Normal) ตลาดออฟไลน์ Modern Trade รถโม่ขาย ตลาดสด คลาววอนสินค้า เกษตรพันธสัญญา และเคาน์เตอร์เทรด จัดกิจกรรมจับคู่ธุรกิจผู้ซื้อกับผู้ขาย เพื่อสร้างเครือข่ายธุรกิจ ยุทธศาสตร์เทคโนโลยีเกษตร 4.0 โดยใช้ศูนย์เทคโนโลยีเกษตรและนวัตกรรม (AIC) ร่วมกับศูนย์เรียนรู้การเพิ่มประสิทธิภาพการผลิตสินค้าเกษตร (ศพก.) เป็นแหล่งถ่ายทอดองค์ความรู้เทคโนโลยี และนวัตกรรมให้กับเกษตรกรยุคศาสตร์ “3s” Safety-Security-Sustainability เกษตรปลอดภัย เกษตรมั่นคง และเกษตรยั่งยืน โดยให้ความสำคัญกับการผลิตที่ได้คุณภาพมาตรฐาน และสนับสนุนการทำแผนบริหารจัดการน้ำ การพัฒนาแหล่งน้ำในไร่นา รวมถึงการใช้ Agri-Map เพื่อให้มีการผลิตที่เหมาะสมกับพื้นที่ ยุทธศาสตร์การบริหารเชิงรุกแบบบูรณาการในทุกภาคส่วน โดยเฉพาะความร่วมมือด้านการตลาด เช่น สภาอุตสาหกรรมแห่งประเทศไทย สภาหอการค้าแห่งประเทศไทย กระทรวงพาณิชย์ การสร้างความร่วมมือในการสร้างฐานข้อมูลขนาดใหญ่ให้ครอบคลุมทั้งสินค้าและทรัพยากรทางการเกษตร และยุทธศาสตร์เกษตรกรรมยั่งยืนตามแนวทางศาสตร์พระราชา เช่น เกษตรทฤษฎีใหม่ และเกษตรผสมผสาน

นอกจากนี้ ได้เน้นย้ำกับสำนักงานเศรษฐกิจการเกษตร ในฐานะที่เป็นหน่วยงานด้านนโยบายและข้อมูลสารสนเทศการเกษตรที่สำคัญของประเทศ ต้องมีการขับเคลื่อนในเรื่องการพัฒนาฐานข้อมูล Big Data ภาคการเกษตรเพื่อการบริหารและช่วยให้เกษตรกรมีข้อมูลประกอบการตัดสินใจที่รอบด้าน โดยรวบรวมข้อมูลและการดำเนินงานทุกอย่างที่เกี่ยวข้องกับภาคเกษตรให้ครอบคลุมทุกมิติ ครอบคลุมพื้นที่ทั่วประเทศ เพื่อบริหารจัดการสินค้าเกษตร และทรัพยากรทางการเกษตรอย่างเป็นระบบ การพัฒนาเศรษฐกิจชีวภาพ - เศรษฐกิจหมุนเวียน - เศรษฐกิจสีเขียว (Bio - Circular - Green Economy : BCG Economy) เพื่อประกอบการตัดสินใจเชิงนโยบาย สร้างโอกาสและมูลค่าเพิ่มให้สินค้าเกษตร เป็นภูมิคุ้มกัน กระจายรายได้ มุ่งลดความเหลื่อมล้ำภายในประเทศ และยกระดับเศรษฐกิจฐานราก รวมถึงการศึกษาเพื่อพัฒนาระบบประกันภัยผลผลิตทางการเกษตรด้วยเทคโนโลยีให้เกษตรกรสามารถรายงานความเสียหายที่เกิดขึ้นด้วยโทรศัพท์มือถือของตนเอง ทำให้กระบวนการจ่ายเงินไปถึงมือเกษตรกรได้รวดเร็วกว่าเดิม และการบริหารจัดการงบประมาณของภาครัฐเป็นไปอย่างมีประสิทธิภาพยิ่งขึ้น ตลอดจนการขับเคลื่อนการจัดตั้งเขตเศรษฐกิจการเกษตรพิเศษ หรือ Special Agricultural Economic Zone ที่ได้มอบหมาย ศศก. ศึกษาโครงการส่งเสริมการพัฒนาระบบประกันภัยผลผลิตทางการเกษตรและศึกษาวิจัยถึงความเป็นไปได้ในการจัดตั้งเขตเศรษฐกิจการเกษตรพิเศษ เพื่อกระจายความเจริญสู่ภูมิภาค เกษตรกรมีรายได้ที่มั่นคง ส่งเสริมผู้ประกอบการ และผู้มีส่วนเกี่ยวข้องก้าวสู่เกษตรอุตสาหกรรมที่เชื่อมโยงตลาดทั้งในและต่างประเทศต่อไป

“กระทรวงเกษตรฯ ดูแลทั้งภาคการเกษตร ภาคการผลิต รวมถึงการตลาด ซึ่งถือเป็นนโยบายของรัฐบาลและกระทรวงเกษตรฯ ที่ต้องการจะปรับพื้นฐานของเกษตรกร ในการยกระดับชีวิตความเป็นอยู่และรายได้ให้ดีขึ้น จึงต้องดำเนินการตามนโยบายดังกล่าว โดยเฉพาะ ศศก. ที่ต้องประสานกับทุกหน่วยงานต้องจัดทำข้อมูลที่มีความถูกต้องชัดเจน เพื่อสามารถนำข้อมูลนั้นไปใช้ได้ สอดคล้องกับโลกปัจจุบันที่จะต้องใช้เทคโนโลยี นวัตกรรม และใช้งานวิจัยให้เป็นประโยชน์มากที่สุด ซึ่งงานวิจัยจะสามารถเพิ่มศักยภาพ เพิ่มมูลค่า และเพิ่มผลผลิตทางการเกษตร” ดร.เฉลิมชัย กล่าว

ด้านนายฉันทานนท์ วรรณเขจร เลขาธิการสำนักงานเศรษฐกิจการเกษตร กล่าวว่า สำนักงานเศรษฐกิจการเกษตรให้ความสำคัญกับการดำเนินงานเพื่อพัฒนาภาคเกษตรของประเทศ จึงได้กำหนดแนวทางในการปฏิบัติงานให้บุคลากรได้นำไปปรับใช้ โดยคำนึงถึงสถานการณ์การเปลี่ยนแปลงที่ส่งผลกระทบต่อภาคการเกษตรอย่างรอบด้าน การนำเทคโนโลยีสมัยใหม่ที่เหมาะสมมาประยุกต์ใช้ปฏิบัติงานด้านข้อมูล วิจัย นโยบาย ประเมินผล และการบริหารให้มีประสิทธิภาพยิ่งขึ้น เพื่อให้สามารถบรรลุวิสัยทัศน์ “องค์กรชั้นนำการพัฒนภาคเกษตรและศูนย์กลางสารสนเทศการเกษตรแห่งชาติ ภายใต้นปี 2565”



ข่าวสำนักงานเศรษฐกิจการเกษตร

จากหนังสือพิมพ์ สยามรัฐ

หัวข้อข่าว : 'แรงงาน' กับ 'ตู้คอนเทนเนอร์' อุปสรรคขวางภาคเกษตร

วันศุกร์ที่ 26 มีนาคม พ.ศ. 2564

ฉบับที่ : 24513 หน้า : 5(บนซ้าย)

'แรงงาน' กับ 'ตู้คอนเทนเนอร์' อุปสรรคขวางภาคเกษตร

เศรษฐกิจของประเทศไทยขับเคลื่อนโดยภาคการส่งออก ในสัดส่วนสูงถึงราว 70%ของจีดีพี ขณะที่ภาคเกษตรก็เป็นหนึ่งในสินค้าส่งออกของไทยที่ทั่วโลกยอมรับ โดยสำนักงานเศรษฐกิจการเกษตร (สศก.) ประเมินจีดีพีภาคเกษตรปี 2564 ว่าจะสามารถขยายตัวได้ 1.3-2.3% หรือราว 657,570 - 664,062 ล้านบาท แต่จีดีพีภาคเกษตรอาจไม่ถึงฝั่งฝัน เพราะขณะนี้กำลังมีอุปสรรคให้ภาคเกษตรต้องสะดุดจาก 2 ปัญหาสำคัญนั่นคือ "ปัญหาแรงงาน" และ "ปัญหาตู้คอนเทนเนอร์ขาดแคลน" หรือที่เรียกกันว่า "ซอร์ต" ซึ่งจำเป็นต้องได้รับการแก้ปัญหาจากรัฐอย่างเร่งด่วน

รอแรงงานต่างชาติ

ช่วงการระบาดของโควิด-19 ส่งผลให้แรงงานต่างชาติบางส่วนต้องเดินทางกลับภูมิลำเนา แม้ขณะนี้สถานการณ์โรคระบาดจะคลี่คลายภาครัฐคลายล็อกหลายมาตรการแต่กลับพบว่าไม่มีความชัดเจนในการจัดการปัญหาแรงงาน โดยแรงงานต่างชาติยังไม่สามารถเดินทางเข้าประเทศไทยได้ ทำให้โรงงานอุตสาหกรรมแทบทุกแห่งต้องประสบปัญหาไม่ว่าจะเป็นอุตสาหกรรมประมงและอุตสาหกรรมอื่น ๆ รวมถึงแรงงานที่จะทำหน้าที่เก็บเกี่ยวผลไม้อีกตามสวนต่างๆ ของผู้ประกอบการภาคเกษตรรายเล็กรายน้อยด้วย ซึ่งหากปล่อยให้เนิ่นนานผลผลิตในสวนทั้งหมดย่อมเสียหาย การผ่อนปรนมาตรการกักตัว 14 วันก่อนเข้าทำงานอาจต้องหยิบมาพิจารณา แต่หากไม่สามารถทำได้ด้วยเหตุผลของการป้องกันโรค รัฐควรมีแนวทางเยียวยาให้ผู้ประกอบการในอุตสาหกรรมและผู้ประกอบการภาคเกษตรที่ต้องรับภาระค่าใช้จ่ายในการกักตัวดังกล่าว ขณะเดียวกันภาครัฐของไทยควรเร่งเจรจาระหว่างรัฐต่อรัฐ เพื่อหาแนวทางให้แรงงานต่างชาติเข้ามาตามกรอบความร่วมมือโดยเร่งด่วนเพราะขณะนี้บางโรงงานต้องดีเลย์สินค้าส่งออกอาจทำให้ลูกค้าในต่างประเทศหันไปสั่งซื้อสินค้าจากประเทศอื่นแทนการที่ไทยจะได้ออเดอร์กลับคืนมานั้นย่อมไม่ใช่เรื่องง่าย

ตู้คอนเทนเนอร์ ของสำคัญทางขนส่ง

ตู้คอนเทนเนอร์ขาดแคลน เป็นปัญหาที่กระทบธุรกิจส่งออกต่อเนื่องมาตั้งแต่สงครามการค้าระหว่างสหรัฐฯและจีน เมื่อทั่วโลกต้องเผชิญสถานการณ์โควิด-19 ที่ไม่เพียงทำให้มีการล็อกดาวน์ของท่าเรือในบางประเทศ ยังทำให้การตรวจฆ่าเชื้อตู้สินค้าต่างๆ ในทุกประเทศปลายทางต้องเข้มงวดมากขึ้นสวนทาง

เพื่อภัตสร์ วิจารย์ที่ศน์

กับจำนวนแรงงานที่ปฏิบัติหน้าที่อยู่ในทุกท่าเรือ ซึ่งมีจำนวนน้อยลง ทำให้ตู้คอนเทนเนอร์แต่ละตู้ต้องใช้เวลาดำรงอยู่ในประเทศปลายทางนานกว่าปกติ เช่น จาก 3 เดือน เป็น 6 เดือน เป็นเหตุให้อัตราการหมุนเวียนของตู้ในระบบต้องติดขัดยืดเยื้อมาจนถึงปัจจุบัน

เมื่อของไม่พอใช้ก็เป็นที่มาของอุปสรรคอุปทาน ค่าเช่าตู้คอนเทนเนอร์และค่าระวางเรือมีการปรับตัวสูงขึ้นอย่างมาก โดยเฉพาะอย่างยิ่งการส่งออกสินค้าไปยังสหภาพยุโรปที่ปรับเพิ่มขึ้นหลายเท่าตัว กลายเป็นต้นทุนให้ผู้ประกอบการแบกรับและถึงจะมีเงินไม่อื่นที่จะจ่ายก็เชื่อว่าจะสามารถเช่าตู้ได้ทันที เพราะยังต้องเสียเวลาในการต่อคิวอื่นข้างยาวกระทั่งถึงระยะเวลาของเงินต้นคืนอีกตัวที่เข้าเต็มผู้ส่งออกทุกคนส่วนอุตสาหกรรมอาหารอย่างไก่เนื้อยังต้องรับมือการเปลี่ยนแปลงเส้นทางขนส่งทางเรือหลังสหราชอาณาจักรแยกตัวจากสหภาพยุโรป (Brexit) ซึ่งทำให้เส้นทางขนส่งยาวขึ้นด้วย

แนวทางแก้ปัญหาที่มีอยู่หลากหลายวิธี ไม่ว่าจะเป็นด้วยการเพิ่มมาตรการจูงใจให้นำเข้าตู้เปล่าโดยลดภาระท่าเรือหรือจะซ่อมแซมตู้เก่าให้นำกลับมาใช้ใหม่รวมถึงการนำตู้สินค้าที่อยู่ในอัยคของกรมศุลกากรออกมาใช้ประโยชน์ และตรวจสอบปริมาณตู้เปล่าในประเทศให้นำกลับมาหมุนเวียนใช้ไม่ใช่ปล่อยให้ลอยในลานอย่างไร้ค่าอีกทั้งควรอำนวยความสะดวกให้เรือใหญ่เข้าเทียบท่าแหลมฉบังเป็นการถาวร และประการสำคัญรัฐควรมีมาตรการช่วยเหลือกรณีที่ไม่สามารถส่งออกและนำเข้าได้จากปัญหาการขาดแคลนตู้สินค้าเพื่อเสริมสภาพคล่องแก่ผู้ประกอบการ

ประเทศไทยกำลังต้องการการฟื้นฟูเศรษฐกิจ หลังสถานการณ์โควิด-19 ทุกภาคส่วนต้องร่วมมือกัน โดยเฉพาะอย่างยิ่งในแพคเกจที่มีความพร้อมเพื่อการส่งออกนารายได้เข้าประเทศของเพียงรัฐบาลอย่าเพิกเฉย และต้องเป็นหัวหอกทะลวงปัญหาเร่งคลี่คลายทั้ง 2 ประเด็นให้รวดเร็วอย่าลืมนำโอกาสมีไว้ให้ครัวอุตสาหกรรมอาหาร อุตสาหกรรมประมงและอีกหลายๆ อุตสาหกรรม ก็พร้อมแล้วที่จะเป็นส่วนหนึ่งในการช่วยสร้างรายได้เข้าประเทศ... เพียงทุกกระทรวงทุกกรมกองที่เกี่ยวข้องจะลุกขึ้นขยับตัวให้เร็ว ... ประเทศไทยก็จะคว้าเงินเข้ามาได้นับแสนล้านแล้ว



ข่าวสำนักงานเศรษฐกิจการเกษตร
จากหนังสือพิมพ์ กรุงเทพธุรกิจ
หัวข้อข่าว : สศก.ชู'อีอีซี'ต้นแบบ เขตเศรษฐกิจพิเศษ'เกษตร'

วันศุกร์ที่ 26 มีนาคม พ.ศ. 2564
ฉบับที่ : 11823 หน้า : 12(บนซ้าย), 10



สศก.ชู'อีอีซี' ต้นแบบ
เขตเศรษฐกิจพิเศษเกษตร
> 10



สศก.ชู'อีอีซี' ต้นแบบ เขตเศรษฐกิจพิเศษ'เกษตร'

กรุงเทพธุรกิจ ● เขตเศรษฐกิจพิเศษ การเกษตร เป็นแนวทางใหม่ในการขับเคลื่อนภาคเกษตร ซึ่งที่ผ่านมากำหนดให้เขตพัฒนาพิเศษภาคตะวันออก (EEC) เป็นต้นแบบของการพัฒนาภาคเกษตร เพื่อสร้างมูลค่าเพิ่มจากการเชื่อมกับภาคอุตสาหกรรม

พ.ร.บ.เศรษฐกิจการเกษตร กำหนดแนวทางการพัฒนาตั้งแต่การศึกษาระบบการผลิตพืช แนวโน้มของตลาดในอนาคตข้างหน้า รวมทั้งเป้าหมายการผลิตที่เหมาะสมสำหรับสินค้าเกษตรแต่ละชนิด โดยการวิเคราะห์ความเหมาะสมของพื้นที่ทางด้านกายภาพ จะใช้ระบบข้อมูลสารสนเทศภูมิศาสตร์ มาวิเคราะห์ความเหมาะสมการปลูกพืชแต่ละชนิด รวมทั้งวิเคราะห์ปัจจัยทางด้านเศรษฐกิจ เช่น อุปสงค์และอุปทานของสินค้า เป้าหมายการผลิต แหล่งผลิต ต้นทุนการผลิต ราคาที่เกษตรกรได้รับ กำลังการผลิต และที่ตั้งโรงงาน

ฉันทานนท์ วรรณเขจร เลขาธิการสำนักงานเศรษฐกิจการเกษตร (สศก.) เปิดเผยว่า จากที่รัฐบาลได้วางแนวทางพัฒนาเขตเศรษฐกิจพิเศษ เพื่อกระจายความเจริญสู่ภูมิภาค ลดความเหลื่อมล้ำทางรายได้ และยกระดับคุณภาพชีวิตของประชาชน กระทรวงเกษตรและสหกรณ์จึงได้ผลักดันและขับเคลื่อนบริหารจัดการเขตเกษตรเศรษฐกิจเพื่อการปฏิรูปภาคการเกษตร ตามนโยบายของรัฐบาลมาอย่างต่อเนื่อง

ทั้งนี้ แม้ที่ผ่านมากระทรวงเกษตรและสหกรณ์จะได้ดำเนินการเกี่ยวกับการบริหารจัดการเขตเกษตรเศรษฐกิจเพื่อการปฏิรูปภาคการเกษตร โดยประกาศเขตเหมาะสมต่อ

การปลูกพืช ปศุสัตว์และประมง รวม 20 สินค้า (พืช 13 ชนิด และ ปศุสัตว์ 5 ชนิด และประมง 2 ชนิด)

แต่อย่างไรก็ตามเกษตรกรไทยยังคงประสบปัญหาความเหลื่อมล้ำทางรายได้และความเหลื่อมล้ำมาโดยตลอด นั่นเป็นเพราะว่ายังขาดการบริหารจัดการที่เชื่อมโยงตลอดห่วงโซ่อุปทานของเขตเกษตรเศรษฐกิจ ขาดมาตรการจูงใจของเกษตรกร ผู้ประกอบการและผู้มีส่วนเกี่ยวข้อง

ดังนั้น รัฐมนตรีว่าการกระทรวงเกษตรและสหกรณ์ มอบหมายให้ สศก.ศึกษาความเป็นไปได้เบื้องต้นในการจัดตั้งเขตเศรษฐกิจการเกษตรพิเศษ โดย สศก.ได้เสนอโครงการศึกษาวิจัย "การศึกษาความเป็นไปได้เบื้องต้นในการจัดตั้งเขตเศรษฐกิจพิเศษการเกษตร" หรือ **Special Agricultural Economic Zone (SAEZ)** ซึ่งจะเน้นการพัฒนา ในเขตพื้นที่ทำให้งดลึก ในรายละเอียดได้รวดเร็วกว่าการดำเนินงานปกติหรือการพัฒนาในเชิงภาพรวม

ทั้งนี้ การจะนำไปสู่การให้ข้อเสนอแนะเชิงนโยบายเพื่อการจัดตั้งเขตเศรษฐกิจการเกษตรพิเศษและเกิดการขับเคลื่อนไปสู่การปฏิบัติอย่างเป็นรูปธรรม โดย สศก.จะดำเนินการศึกษาวิจัยร่วมกับทางมหาวิทยาลัยหอการค้าไทย รวมไปถึงการขอรับสนับสนุนทุนวิจัยจากสำนักงานพัฒนาการวิจัยการเกษตร (องค์การมหาชน) หรือ สวก.ที่เป็นหน่วยงานเครือข่ายความร่วมมือทางวิชาการและการต่อยอดงานวิจัยร่วมกัน

สำหรับแนวทางในการศึกษา สศก.จะศึกษาตลอดห่วงโซ่อุปทาน ตั้งแต่ต้นน้ำ กลางน้ำ และปลายน้ำ โดยใช้โมเดลต้นแบบ

จาก EEC ในการศึกษาและจัดทำโมเดลต้นแบบการพัฒนาเขตเศรษฐกิจการเกษตรพิเศษในพื้นที่และสินค้าที่สำคัญ โดยจะมีการสนับสนุนโครงสร้างพื้นฐาน สิทธิประโยชน์ด้านการลงทุน การบริหารจัดการแรงงาน และการให้บริการจุดเดียวแบบเบ็ดเสร็จหรือ One Stop Service

นอกจากนี้ สศก.จะศึกษาถึงความเป็นไปได้ทางด้านการเงินและด้านเศรษฐศาสตร์อีกด้วย ซึ่งเบื้องต้นจะกำหนดเป้าหมายสินค้าเกษตรเศรษฐกิจ อาทิ ข้าว ยางพารา และมันสำปะหลัง ทั้งนี้ คาดว่า จะเริ่มศึกษาสินค้าข้าวอย่างข้าวหอมมะลิเป็นชนิดแรก ในพื้นที่แหล่งผลิตสำคัญภาคตะวันออกเฉียงเหนือ เพราะเป็นสินค้าเกษตรเศรษฐกิจที่สร้างรายได้หลักให้ประเทศ มีคุณภาพ มีชื่อเสียง และมูลค่าการส่งออกสูง ส่งผลต่อรายได้เกษตรกรและผู้มีส่วนเกี่ยวข้องจำนวนมาก

รวมทั้งหากพิจารณาสถานการณ์การค้าของประเทศไทยในช่วง 5 ปีที่ผ่านมา (2559-2563) จะเห็นได้ว่า ไทยมีมูลค่าการส่งออกสินค้าทั้งหมดไปยังตลาดโลก เฉลี่ยปีละ 7-8 ล้านล้านบาท โดยเป็นมูลค่าการส่งออกสินค้าเกษตรที่สร้างรายได้ให้แก่ประเทศเฉลี่ยปีละ 6.5-7.5 แสนล้านบาท โดยเฉพาะกลุ่มสินค้าเกษตรสำคัญในเขตเกษตรเศรษฐกิจ เช่น ข้าว ยางพารา มันสำปะหลัง และผลไม้

ดังนั้น **เชื่อมั่นว่าโครงการ SAEZ จะเป็นกลไกสำคัญในการพัฒนาภาคการเกษตรตลอดห่วงโซ่อุปทาน** ช่วยสร้างรายได้พัฒนาคุณภาพชีวิตเกษตรกร ส่งเสริมผู้ประกอบการและผู้มีส่วนเกี่ยวข้องก้าวสู่เกษตรอุตสาหกรรมที่เชื่อมโยงตลาดทั้งในและต่างประเทศ ซึ่งขณะนี้ โครงการดังกล่าว อยู่ระหว่างการ



ชาวสำนักงานเศรษฐกิจการเกษตร
จากหนังสือพิมพ์ กรุงเทพธุรกิจ
หัวข้อข่าว : สศก.ชู'อีอีซี'ต้นแบบ เขตเศรษฐกิจพิเศษ'เกษตร'

วันศุกร์ที่ 26 มีนาคม พ.ศ. 2564
ฉบับที่ : 11823 หน้า : 12(บนซ้าย), 10

โครงการเขตเศรษฐกิจการเกษตรพิเศษ ก้าวสู่เกษตรอุตสาหกรรม

พื้นที่ EEC
ต้นแบบ
Special Agricultural
Economic Zone
(SAEZ)

พัฒนาเกษตร
ตลอดห่วงโซ่การผลิต
ต้นน้ำ กลางน้ำ
ปลายน้ำ

แนวทางดำเนินงานทำต้นแบบ SAEZ

- โครงสร้างพื้นฐาน
- สิทธิประโยชน์การลงทุน
- การบริหารจัดการแรงงาน
- ศูนย์บริการจุดเดียวแบบเบ็ดเสร็จหรือ One Stop Service

ลักษณะการแบ่งเขตเศรษฐกิจการเกษตร

1.กำหนดเขตตามรายสินค้า
พื้นที่ศักยภาพการผลิตระดับ 1
(เหมาะสมที่สุด)

➔

พิจารณาก่อนลำดับแรก
เลือกเป็นรายอำเภอ

พื้นที่ศักยภาพการผลิตระดับ 2
(เหมาะสมปานกลาง)

➔

เลือกกรณีพื้นที่ระดับ 1 ไม่เพียงพอ

- กำหนดเขตเป็นรายตำบล ตามพื้นที่ปลูกจริง
- ใช้ข้อมูลดาวเทียมและการสำรวจภาคสนาม

2.กำหนดเขตตามศักยภาพการผลิต

- นำเขตเศรษฐกิจรายสินค้ามาซ้อนทับกัน
- รู้ศักยภาพแต่ละพื้นที่.

ที่มา : สศก. **กราฟฟิก กรุงเทพธุรกิจ**
26/3/2564

พิจารณาของคณะกรรมการผู้ทรงคุณวุฒิของ สวก. ในการสนับสนุนทูลวิสัย และคาดว่าจะเริ่มดำเนินการโครงการได้ในเดือน เม.ย. 2564 สำหรับลักษณะของการแบ่งเขตเกษตรเศรษฐกิจ จะแบ่งเป็น 2 แนวทาง คือ

1.การกำหนดเขตเกษตรเศรษฐกิจเป็นรายสินค้า (Commodities Approach)
ดำเนินการกำหนดเขตเกษตรเศรษฐกิจสำหรับสินค้าแต่ละชนิด ตามเป้าหมายของการผลิต โดยพิจารณาจากพื้นที่ที่มีศักยภาพ ในการผลิตระดับที่ 1 (พื้นที่เหมาะสมที่สุด) เป็นรายอำเภอเป็นอันดับแรก ถ้ามีพื้นที่เพียงพอที่จะทำการผลิตให้ได้ตามเป้าหมายแล้วก็จะพิจารณากำหนดเขตเฉพาะในพื้นที่ระดับที่ 1 เท่านั้น

แต่ถ้าไม่เพียงพอก็จะพิจารณาในศักยภาพระดับที่ 2 (พื้นที่ที่เหมาะสมปานกลาง) เพิ่มเติมตามลำดับของคะแนนที่ได้จากการวิเคราะห์ หลังจากนั้น จึงพิจารณากำหนดเขตเป็นรายตำบลต่อไป ตามพื้นที่ปลูกจริง จากข้อมูลดาวเทียม และการสำรวจภาคสนาม

2.การกำหนดเขตเกษตรเศรษฐกิจตามศักยภาพการผลิตของพื้นที่ (Area Approach)
ในขั้นตอนนี้เป็นที่น่าจะนำเขตเกษตรเศรษฐกิจเป็นรายสินค้ามาซ้อนทับกันจะทำให้ทราบถึงศักยภาพของพื้นที่ว่ามีความเหมาะสมในการผลิตสินค้าชนิดใดได้บ้าง ในลักษณะเชิงพื้นที่ เพื่อเป็นข้อมูลให้กับเกษตรกรเลือกว่าควรที่จะผลิตพืชชนิดใด ที่มีความเหมาะสมกับศักยภาพพื้นที่ตัวเอง

สศก. จะศึกษาตลอดห่วงโซ่การผลิต ตั้งแต่ต้นน้ำ กลางน้ำ และปลายน้ำ ใช้ต้นแบบอีอีซีท่าโมเดลพัฒนาเขตเศรษฐกิจการเกษตรพิเศษแต่ละพื้นที่

อันทานนท์ วรรณเขจร

ตัวเข้มกฎระเบียบสินค้าเกษตรอินทรีย์



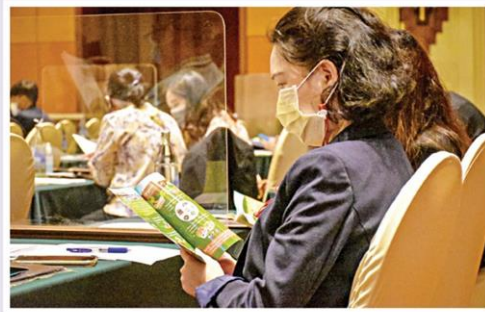
ที่มุ่งการผลิตอาหารอย่างยั่งยืน ลดการใช้สารเคมี ตลอดจนห่วงโซ่อุปทานอาหารและสนับสนุนการบริโภคอาหารที่ดีต่อสุขภาพ

ปี 2560 ไทยมีพื้นที่ผลิตอินทรีย์เกือบ 800,000 ไร่ อยู่ในลำดับที่ 7 ของเอเชีย แต่มีการขยายพื้นที่เพิ่มขึ้นร้อยละ 16 ต่อปี ส่วนใหญ่เป็นการผลิตข้าวอินทรีย์ พืชไร่ และผักผลไม้ผสมผสาน สามารถสร้างมูลค่าจากการส่งออกได้ปีละกว่า 1,800 ล้านบาท โดยสหภาพยุโรปเป็นตลาดส่งออกที่สำคัญของไทย และเป็นตลาดสินค้าเกษตรอินทรีย์อันดับ 2 ของโลก รัฐบาลและกระทรวงเกษตรและสหกรณ์ กำหนดให้เกษตรอินทรีย์เป็นหนึ่งในนโยบายหลักของไทย ที่สนับสนุนให้เกษตรกรทำการเกษตรอย่างยั่งยืน “ลด ละ เลิก” การใช้สารเคมี เพื่อลดอันตรายต่อสุขภาพ รักษาสิ่งแวดล้อม ตลอดจนเป็นช่องทางเพิ่มรายได้ สอดรับกับยุทธศาสตร์ Farm to Fork ภายใต้ต้นนโยบาย European Green Deal ของสหภาพยุโรป

ปัจจุบัน สำนักงานมาตรฐานสินค้าเกษตรและอาหารแห่งชาติ (มกอช.) อยู่ระหว่างทบทวนมาตรฐานเกษตรอินทรีย์เพื่อรองรับนวัตกรรมและเทคโนโลยีการผลิตที่เปลี่ยนแปลง บูรณาการภาคเกษตรทั้งระบบ ทั้งพืช สัตว์ ประมง และเพื่อให้อุตสาหกรรมปฏิบัติตามมาตรฐานเกษตรอินทรีย์ของไทยสอดคล้องตามมาตรฐานสากล และกฎระเบียบของประเทศคู่ค้าที่สำคัญ ในขณะที่สหภาพยุโรปมีการบังคับใช้กฎระเบียบสินค้าเกษตรอินทรีย์ฉบับใหม่ (Regulation EU 2018/848) มีผลบังคับใช้วันที่ 1 มกราคม 2565 ซึ่งจะมีความชัดเจนและครอบคลุมสินค้าเพิ่มขึ้น ทั้งอาหารอินทรีย์และสินค้าที่ไม่ใช่อาหาร เช่น เกลือ ไม้ก๊อก น้ำมันหอม



ระเทศ กระทรวงพาณิชย์ จัดการสัมมนา “Workshop on the New EU Regulation on Organic Production” ภายใต้โครงการยกระดับมาตรฐานสินค้าเกษตรอินทรีย์ และภายใต้โครงการความร่วมมือทางเศรษฐกิจระดับภูมิภาคอาเซียนจากสหภาพยุโรปเพิ่มเติมต่อประเทศไทยในสาขาความช่วยเหลือด้านการค้า (EU ARISE Plus-Thailand)



“การสัมมนาครั้งนี้ ถือเป็นโอกาสที่จะสามารถนำไปต่อยอดกับการดำเนินงาน และหวังว่า โครงการยกระดับมาตรฐานสินค้าเกษตรอินทรีย์ จะเป็นส่วนหนึ่งที่ช่วยผลักดันความร่วมมือ



รับทราบมาตรฐาน กฎระเบียบสินค้าเกษตรอินทรีย์ทั้งของไทย อาเซียน และสหภาพยุโรป กฎระเบียบการนำเข้า-ส่งออกผักผลไม้ ตลอดจนได้แลกเปลี่ยนข้อคิดเห็น โอกาสและอุปสรรค ด้านเกษตรอินทรีย์ทั้งในบริบทของหน่วยงานกำกับดูแล หน่วยงานรับรอง หน่วยงานการค้า และเกษตรกร/ผู้ประกอบการของไทยและสหภาพยุโรป ดังนั้น มกอช. ได้ดำเนินการร่วมกับสหภาพยุโรป โดยศูนย์พาณิชย์กรรมระหว่างประเทศ (International Trade Center: ITC) และกรมเจรจาการค้าระหว่าง

และสร้างโอกาสทางการค้าสินค้าเกษตรอินทรีย์ระหว่างไทยและสหภาพยุโรป รวมทั้งเชื่อมั่นว่า หากทุกภาคส่วนร่วมมือกันผลักดันและส่งเสริมสินค้าเกษตรอินทรีย์ทั้งด้านการตลาดและการผลิต จะทำให้เราสามารถบรรลุวิสัยทัศน์ตามยุทธศาสตร์การพัฒนาเกษตรอินทรีย์แห่งชาติ พ.ศ. 2560-2564 คือประเทศไทยเป็นผู้นำในระดับภูมิภาค ด้านการผลิต การบริโภค การค้าสินค้า และการบริการเกษตรอินทรีย์ที่มีความยั่งยืน และเป็นที่ยอมรับในระดับสากลในอนาคต”

นายครรชิต สุขเสถียร รองเลขาธิการ มกอช. กล่าวว่า เพื่อได้

'บีกป้อม' ยืนยันน้ำเพียงพอดูแลปี'64

เมื่อวันที่ 25 มีนาคม ที่ทำเนียบรัฐบาล พล.อ.ประวิตร วงษ์สุวรรณ รองนายกรัฐมนตรี เป็นประธานการประชุมคณะกรรมการทรัพยากรน้ำแห่งชาติ (กนช.) ครั้งที่ 1/2564 ร่วมกับหน่วยงานที่เกี่ยวข้อง พล.อ.ประวิตรกล่าวว่า จากการติดตามผลดำเนินการ 9 มาตรการป้องกันและแก้ไขปัญหาภัยแล้ง ปี 2563/64 พบว่า หน่วยงานที่เกี่ยวข้องได้ดำเนินการตามแผนปฏิบัติการส่งผลให้ปัจจุบันยังไม่มีการประกาศเขตการให้ความช่วยเหลือผู้ประสบภัยพิบัติกรณีฉุกเฉิน (ภัยแล้ง) แต่อย่างใด ซึ่งในอีกประมาณ 1 เดือนจากนี้ได้นั้นย้ำทุกหน่วยงานยังต้องติดตามเฝ้าระวังเพื่อให้การช่วยเหลือประชาชนที่อาจมีความเสี่ยงขาดแคลนน้ำได้ในพื้นที่เป้าหมายที่ได้มีการคาดการณ์ไว้ล่วงหน้า โดยเฉพาะเรื่องน้ำอุปโภคบริโภค แต่มั่นใจว่ามาตรการต่างๆ ที่ดำเนินการในเชิงป้องกันสามารถบรรเทาผลกระทบให้กับประชาชนในช่วงปลายฤดูแล้งได้อย่างแน่นอน ทั้งนี้ ยังต้องอาศัยความร่วมมือจากประชาชน โดยเฉพาะการใช้น้ำทุกภาคส่วนให้เกิดประโยชน์สูงสุด และปลูกพืชฤดูแล้งให้เป็นไปตามแผนที่วางไว้อย่างเคร่งครัด เพื่อไม่ให้ส่งผลกระทบต่อต้นทุนต้นฤดูฝนเพื่อเริ่มต้นการเพาะปลูกข้าวหน้าปีได้ตามแผน ปัจจุบันพบว่ามีการจัดสรรน้ำจากอ่างเก็บน้ำขนาดใหญ่ และเพาะปลูกข้าวรอบที่ 2 เกินแผนมาก โดยเฉพาะในลุ่มน้ำเจ้าพระยามีการส่งน้ำช่วยเหลือพื้นที่ปลูกข้าวหน้าปีต่อเนื่อง และมีการเพาะปลูกข้าวนอกแผนในเขตชลประทานจำนวนมาก ทำให้การจัดสรรน้ำไม่เป็นไปตามแผน ที่ประชุมจึงได้มอบหมายให้กรมชลประทานควบคุมการจัดสรรน้ำและการลำเลียงน้ำจากอ่างให้เป็นไปตามแผนอย่างเคร่งครัด และมอบหมายกระทรวงเกษตรฯ กำหนดหลักเกณฑ์และมาตรการปรับเปลี่ยนพฤติกรรมปลูกพืชให้สอดคล้องกับสภาพน้ำต้นทุนเพื่อลดการใช้น้ำในระดับตำบล และจัดทำแนวทางการขับเคลื่อน (RoadMap) ให้เป็นรูปธรรมด้วย

อย.ไฟเขียววัคซีนโควิด'จอห์นสัน' แจง'ป้อม'ฉีดแอสตราฟ.เอกชน

'อย.'ขึ้นทะเบียนวัคซีน'จอห์นสัน'แล้ว ฉีดแค่เข็มเดียว 'อนุทิน'เผยแผนจัดหาวัคซีนมองไกลเพื่อคลายพันธู์ด้วย 'บิกตู'แจงเหตุ'บิกป้อม'ฉีดวัคซีนที่ รพ.เอกชน เพราะไปตรวจร่างกายอยู่แล้ว 'ประวิตร'ยันฉีดวัคซีนแอสตราฯแล้ว ไร้อาการข้างเคียง (อ่านต่อหน้า 15)

โควิด

แจง'ป้อม'ฉีดวัคซีนที่รพ.เอกชน

เมื่อวันที่ 25 มีนาคม ที่ทำเนียบรัฐบาล พล.อ.ประวิตร วงษ์สุวรรณ รองนายกรัฐมนตรี ให้สัมภาษณ์กรณีที่มีข่าวว่าได้เข้ารับการฉีดวัคซีนโควิด-19 ข้อเท็จจริงเป็นอย่างไร ว่า "ฉีดแล้ว ไปฉีดที่โรงพยาบาล (รพ.) บำรุงราษฎร์ หมอให้ฉีดก็ฉีด ไม่เป็นยังงั้น เรียบร้อยดี ไม่มีอะไรเลย ไม่มีอาการข้างเคียงอะไร"

ผู้สื่อข่าวรายงานว่าในช่วงหนึ่ง พล.อ.ประวิตรได้ย่นถามผู้สื่อข่าวว่า "คุณฉีดวัคซีนหรือยัง" โดยผู้สื่อข่าวตอบว่ายังไม่ได้ฉีด พล.อ.ประวิตรจึงกล่าวเชิงหยอกล้อว่า "ถ้ายัง ก็ไม่คุยด้วยแล้ว"

ที่กระทรวงยุติธรรม พล.อ.ประยุทธ์ จันทร์โอชา นายกรัฐมนตรีและรัฐมนตรีว่าการกระทรวงกลาโหม ให้สัมภาษณ์ถึงกรณีที่ พล.อ.ประวิตรเข้ารับการฉีดวัคซีนที่ รพ.บำรุงราษฎร์ ซึ่งเป็นรพ.เอกชน ว่าสามารถฉีดได้ ซึ่ง พล.อ.ประวิตรไปขอที่สถาบันวัคซีนแห่งชาติให้ไปฉีดที่ รพ.ที่ท่านต้องตรวจร่างกายอยู่แล้ว จึงไปฉีดที่นั่น ไม่ได้เป็นโควิดของเอกชนหรือของ รพ. แต่เป็นการติดต่อประสานงานของกระทรวงสาธารณสุข (สธ.) ไม่เช่นนั้นก็ต้องไปฉีดที่สถาบันบำราศนราดูร

อย.ขึ้นทะเบียนวัคซีนจอห์นสันฯ

ที่ทำเนียบรัฐบาล นายอนุทิน ชาญวีรกูล รองนายกรัฐมนตรีว่าการกระทรวงสาธารณสุข (สธ.) กล่าวว่า ได้รับรายงานจากเลขาธิการคณะกรรมการอาหารและยา (อย.) ว่าวัคซีนของจอห์นสัน แอนด์ จอห์นสัน ผ่านการขึ้นทะเบียนแล้ว เท่ากับไทยมีวัคซีนที่ขึ้นทะเบียน 3 ยี่ห้อคือ ซิโนแวค, แอสตราเซนเนกา และจอห์นสัน แอนด์ จอห์นสัน เท่ากับว่าประเทศไทยไม่ได้ถือครองวัคซีนแค่ตัวเดียวอย่างที่ถูกกล่าวหา

"แผนเรื่องวัคซีนเรามองไปไกลถึงเรื่องเชื้อกลายพันธุ์ เป็นเหตุผลว่าทำไมเราค่อยๆทยอยซื้อ เพราะเราต้องคิดถึงการปรับแผน เพื่อสถานการณ์ไม่คาดฝันด้วย จากนั้นไทยจะมีทางเลือกหลายทางขอใช้โอกาสเลือกสิ่งที่ดีที่สุดดีกว่า วันนั้นวัคซีนที่ดีที่สุดในโลกมันไม่มี มีแต่ที่เหมาเหมาะกับคนไทยมาในเวลาที่เหมาะสม ราคาอยู่ในจุดที่รับได้" นายอนุทินกล่าว

พร้อมเปิดให้เอกชนฉีดวัคซีน

นพ.ไพศาล ดันคุ้ม เลขาธิการ อย. กล่าวว่า ได้ขึ้นทะเบียนวัคซีนจอห์นสัน แอนด์ จอห์นสัน แล้วโดยมีบริษัท แจนเซน-ซีแลก จำกัด เป็นผู้ขึ้นทะเบียนขอนำเข้า เป็นวัคซีนชนิดเข็มเดียวถือเป็นรายที่ 3 ต่อจากวัคซีนแอสตราเซนเนกาของบริษัท แอสตราเซนเนกา (ประเทศไทย) จำกัด และวัคซีนโคโรนาแวคของบริษัท ซิโนแวค นำเข้าโดยองค์การเภสัชกรรม (อก.)

ผู้สื่อข่าวถามการขึ้นทะเบียนมีเงื่อนไขอะไรหรือไม่ เนื่องจากยังมีข้อห่วงใยเรื่องอะดีโนไวรัสในคนไทย นพ.ไพศาลกล่าวว่า เรื่องนี้ผู้เชี่ยวชาญมีการถกเถียงกันอยู่ ก่อนลงความเห็นว่ามีเงื่อนไขเรื่องแอนติบอดีที่มีอยู่ก่อน (preexisting antibody) ของอะดีโนไวรัส 26 สรูปคืออะดีโนไวรัสไม่มีผลต่อประสิทธิภาพของวัคซีน

นพ.ไพศาลกล่าวว่า สำหรับ รพ.เอกชนและภาคเอกชน หากต้องการให้บริการฉีดวัคซีนสามารถมาขึ้นทะเบียนกับกรมควบคุมโรคได้ เพราะการฉีดในภาวะฉุกเฉินต้องให้กรมควบคุมโรคดูแล มีมาตรการเรื่องการรายงานผลและติดตามอาการข้างเคียง อย่างเช่น วัคซีนของจอห์นสันฯ นั้นไม่ได้มีอะดื้อจากรัฐบาล เอกชนเจรจากันได้ ซึ่งชัดเจนว่ารัฐไม่ได้ปิดกั้น สำหรับวัคซีนของบริษัท บาร์ต ไบโอเทค เทคโนโลยีของอินเดีย นำเข้าโดยบริษัท ไบโอจิ้นเทค จำกัด

อยู่ระหว่างยื่นเอกสารแบบต่อเนื่อง การพิจารณาจะใช้เวลา 30 วัน ส่วนวัคซีนอื่นๆ ได้แก่ วัคซีนโมเดอร์นา ของสหรัฐ วัคซีนสปุตนิก โฟว์ ของรัสเซีย และวัคซีน ซิโนฟาร์ม ของจีน มีการเข้าหารือกับ อย.เพื่อเตรียมการยื่นคำขอขึ้นทะเบียนแล้ว

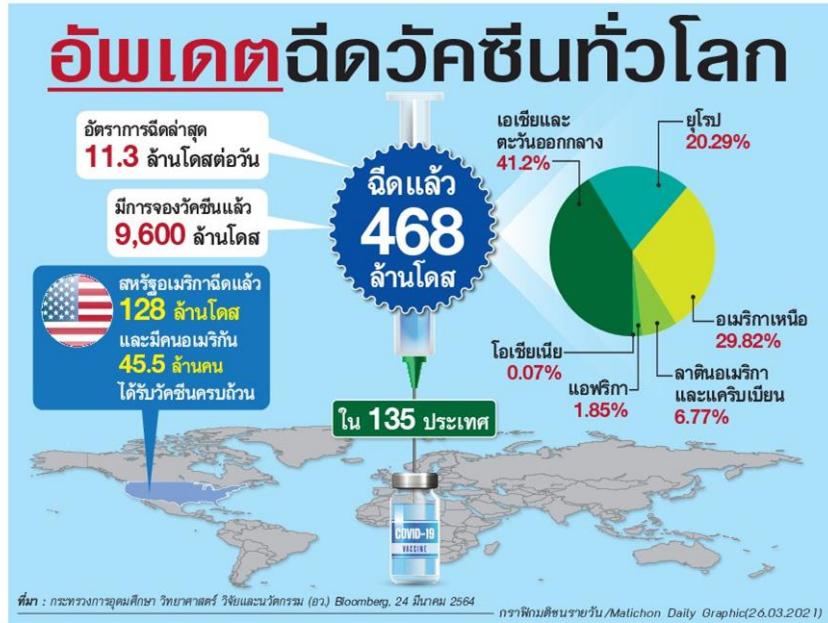
ไทยติดโควิดใหม่อีก97ราย

เพชบุ๊คศูนย์ข้อมูลโควิดรายงานเวลา 11.00 น. วันที่ 25 มีนาคม มีผู้ป่วยโควิดรายใหม่ 97 ราย แบ่งเป็น ผู้ป่วยจากระบบเฝ้าระวังและบริการ 43 ราย พบในกรุงเทพฯ 21 ราย สมุทรปราการ 5 ราย สมุทรสาคร 12 ราย และฉะเชิงเทรา นครปฐม ปทุมธานี ราชบุรี สุพรรณบุรี จังหวัดละ 1 ราย ส่วนการคัดกรองเชิงรุก 49 ราย พบในกรุงเทพฯ 44 ราย นครปฐม 2 ราย สมุทรสาคร 3 ราย และผู้เดินทางมาจากต่างประเทศ 5 ราย ได้แก่ สหรัฐ 2 ราย สวีเดน ตุรกี ประเทศละ 1 ราย และมาเลเซีย 1 ราย เข้าทางช่องทางธรรมชาติ

ทั้งนี้ รวมป่วยสะสม 28,443 ราย แบ่งเป็นติดเชื้อในประเทศ 25,428 ราย และเป็นผู้เดินทางมาจากต่างประเทศ 3,015 ราย รักษาหายป่วยแล้ว 26,946 ราย ยังรักษาอยู่ใน รพ. 1,405 ราย ผู้เสียชีวิตสะสม 92 ราย สำหรับผู้ติดเชื้อในกบรอบใหม่สะสม 24,206 ราย แบ่งเป็นการคัดกรองเชิงรุกในชุมชน 15,895 ราย ผู้ป่วยรายใหม่ 7,070 ราย และผู้เดินทางมาจากต่างประเทศ 1,241 ราย และผู้เสียชีวิตสะสม 32 ราย

ฉีดวัคซีนอาการรุนแรงแค่2ราย

วันเดียวกัน กรมควบคุมโรค กระทรวงสาธารณสุข (สธ.) รายงานว่า จัดสรรวัคซีนป้องกันโควิด ได้แก่ ซิโนแวค 191,081 โดส ใน 13 จังหวัด และแอสตราเซนเนกา 30,980 โดสใน 5 จังหวัด ส่วนจำนวนการได้รับวัคซีนตั้งแต่วันที่ 28 กุมภาพันธ์-วันที่ 24 มีนาคม รวม 120,601 โดส แยกเป็น ผู้ได้รับวัคซีนเข็มที่ 1 จำนวน 109,153 ราย ในจำนวนนี้เป็นกลุ่มผู้ที่มีอายุตั้งแต่ 60 ปีขึ้นไป ได้รับวัคซีนแอสตราฯ 4,183 ราย และผู้ได้รับวัคซีนเข็มที่ 2 จำนวน 11,448 ราย ส่วนเหตุการณ์ไม่พึงประสงค์จากการสังเกตอาการด้วยตนเอง และรายงานผ่านไลน์หมอพร้อม 9,377 ราย คิดเป็น 17.42% ของผู้รับวัคซีนทั้งหมด แยกเป็น ปวดกล้ามเนื้อ 24.26% ปวดศีรษะ 14.93% ปวดบวมแดงรอบบริเวณที่ฉีด 14.18% เหนื่อย อ่อนเพลีย ไม่มีแรง 11.37% คลื่นไส้ 10.35% ไข้ 8.16% ท้องเสีย 5.34% อาเจียน 4.41% ผื่น 3.75% ปวดกล้ามเนื้อ กล้ามเนื้ออ่อนแรง 3.26% อื่นๆ 5.66%



“ทั้งนี้ ผู้มีอาการไม่พึงประสงค์รุนแรง 2 ราย ที่ได้รับการยืนยันจากคณะผู้เชี่ยวชาญ คิดเป็นเพียงร้อยละ 0.001 ของผู้ได้รับวัคซีนทั้งหมด” รายงานระบุ

สธ.สอพบฉีดวัคซีนตัวรายแรก

นพ.โสภณ เมฆธน ผู้ช่วยรัฐมนตรีประจำกระทรวงสาธารณสุข ในฐานะประธานคณะกรรมการการอำนวยความสะดวกให้วัคซีนป้องกันโควิด-19 กล่าวถึงกรณี น.ส.มณัญญา ไชยเศรษฐ์ รัฐมนตรีช่วยว่าการกระทรวงเกษตรและสหกรณ์ มีไข้หลังรับวัคซีนป้องกันโควิด-19 ต้องเข้าโรงพยาบาล 4 วัน ว่าตนไม่ทราบเรื่องนี้เลย แต่ที่ผ่านมามีตามระบบการรายงานติดตามอาการข้างเคียงหลังรับวัคซีน ยังไม่พบว่ามีเคสที่มีอาการข้างเคียงรุนแรงแต่อย่างใด ส่วนรายงานอาการข้างเคียงส่วนใหญ่ที่พบเป็นอาการไม่มาก ส่วนผล

ข้างเคียงรุนแรงที่พบมี 2 ราย แพ้วัคซีนในลักษณะลมพิษขึ้น ส่วนอีก 1 ราย ที่กำลังนำเข้าพิจารณาในคณะกรรมการพิจารณาอาการข้างเคียงหลังรับวัคซีน คือกรณีมีผู้ป่วยเส้นเลือดในท้องโป่งพอง แตกและเสียชีวิตหลังรับวัคซีน แต่คาดว่าไม่น่าจะเกี่ยวข้องกับวัคซีน เนื่องจากว่าผู้ป่วยรายนี้ป่วยโรคเส้นเลือดโป่งพองในท้องอยู่ระหว่างได้รับการรักษาอยู่แล้ว ซึ่งโรคนี้อาจมีโอกาที่เส้นเลือดจะแตกได้ตลอดเวลา ซึ่งก็เกิดขึ้นหลังรับวัคซีน ดังนั้น ตามหลักแล้วเมื่อมีอะไรที่เกิดขึ้นระหว่างการรับวัคซีนก็ต้องนำเข้าคณะกรรมการเพื่อสอบสวนต่อไป เมื่อถามว่าผู้เสียชีวิตเป็นหญิงหรือชาย อายุเท่าไร นพ.โสภณกล่าวว่า ในรายละเอียดขอให้สอบถามไปยังกรมควบคุมโรคเบื้องต้นคาดว่าอายุน่าจะไม่ถึง 60 ปี

บางกอกทูเดย์

Bangkok Today
Circulation: 150,000
Ad Rate: 1,000

Section: First Section/-

วันที่: ศุกร์ 26 มีนาคม - พฤหัสบดี 1 เมษายน 2564

ปีที่: 19

ฉบับที่: 3232

หน้า: 19(ล่างซ้าย)

Col.Inch: 12.64 Ad Value: 12,640

PRValue (x3): 37,920

คลิป: สี่สี่

ภาพข่าว: เปิดโครงการ



เปิดโครงการ : มนูญญา ไทยเศรษฐ์ รัฐมนตรีกระทรวงเกษตรและสหกรณ์ เป็นประธานเปิดโครงการฝึกอบรมหลักสูตร “การพัฒนาศักยภาพผู้บริหารเพื่อการบริหารงานสำนักงานสหกรณ์จังหวัด” รวมถึงมอบนโยบาย “การส่งเสริมสหกรณ์ภายใต้บริบทใหม่” ให้กับสหกรณ์จังหวัด และเจ้าหน้าที่กรมส่งเสริมสหกรณ์

สนง.ส่งเสริมสหกรณ์กรุงเทพฯฯลุยสร้างเครือข่ายผู้ผลิตสินค้า

นายปรัชญา ดิลกสัตยา ผู้อำนวยการ การเกษตรแห่งประเทศไทย จำกัด และ การสำนักงานส่งเสริมสหกรณ์กรุงเทพฯฯ มหานครพื้นที่ 1 กรมส่งเสริมสหกรณ์ กับร้านสหกรณ์ 3 แห่ง ได้แก่ ร้านสหกรณ์ พระนคร จำกัด ร้านสหกรณ์กรุงเทพฯฯ จำกัด และร้านสหกรณ์เทเวศร์ จำกัด เปิดเผยว่า ทางสำนักงานส่งเสริมสหกรณ์กรุงเทพฯฯ มหานครพื้นที่ 1 เตรียม จัดประชุมสร้างเครือข่ายสหกรณ์ผู้ผลิต สินค้ากับร้านค้าซูเปอร์มาร์เก็ตสหกรณ์ เพื่อให้มีความร่วมมือกันแลกเปลี่ยน และกระจายสินค้าจากสหกรณ์ผู้ผลิต สมาชิกสหกรณ์เกษตรกรในชุมชน หรือ ผลผลิตของเกษตรกรที่เข้าร่วมโครงการ นำลูกหลานเกษตรกรกลับบ้าน โดยจะ จัดในวันที่ 26 มี.ค.64 ที่ห้องประชุมชั้น 1 อาคารกรมหมื่นพิทยาลงกรณ์ เขต ดุสิต กรุงเทพฯ

ทั้งนี้ สหกรณ์ผู้ผลิตสินค้า ประ กอบด้วย 9 สหกรณ์ ได้แก่ สหกรณ์การ เกษตรบ้านรางสีหมอกราชบุรี จำกัด สห กรณ์ประมงบางแพ จำกัด จ.ราชบุรี สห กรณ์การเกษตรบางคนที่ จำกัด จ.สมุทร สงคราม สหกรณ์โคเนื้อกำแพงแสน จำกัด สหกรณ์โคนมกำแพงแสน จำกัด สหกรณ์โคนมนครปฐม จำกัด จ.นคร ปฐม สหกรณ์ผู้เพาะเลี้ยงสัตว์น้ำ อุตร ดิตต์ จำกัด จ.อุดรดิตถ์ ชุมชุมสหกรณ์ การเกษตรแห่งประเทศไทย จำกัด และ ชุมชุมสหกรณ์ประมงแห่งประเทศไทย กับร้านสหกรณ์ 3 แห่ง ได้แก่ ร้านสหกรณ์ พระนคร จำกัด ร้านสหกรณ์กรุงเทพฯฯ จำกัด และร้านสหกรณ์เทเวศร์ จำกัด “โครงการดังกล่าวคาดว่าจะช่วย สร้างความร่วมมือเชื่อมโยงสินค้า ระหว่างสหกรณ์/กลุ่มเกษตรกรผู้ผลิต และร้านค้าสหกรณ์ที่เข้าร่วมโครงการฯ เป็นการขยายโอกาสทางการตลาด สินค้าสหกรณ์ผ่านซูเปอร์มาร์เก็ต สหกรณ์ ภายหลังจากที่กระทรวง เกษตรและสหกรณ์ มีนโยบายในการ พัฒนาร้านสหกรณ์ ให้เป็นจุดจำหน่าย สินค้าของสหกรณ์และกลุ่มเกษตรกร ที่มีคุณภาพจากจังหวัดต่างๆ เพื่อเป็น ช่องทางให้ผู้บริโภคเข้าถึงสินค้าสห กรณ์ได้มากขึ้น ภายใต้แนวคิดสดจาก ฟาร์มถึงมือคุณ Fresh From Farm By Co-op “สด สะอาด ปลอดภัย” เป็น การส่งเสริมสหกรณ์ให้เป็นกลไกในการ ขับเคลื่อนเศรษฐกิจคุณภาพชีวิตของ สมาชิกเกษตรกร รวมถึงชุมชนและ สังคมได้บริโภคสินค้าที่มีคุณภาพ ปลอดภัย ในราคาที่เป็นธรรม

แล้งหนัก-กระทบสวนทุเรียนชุมพร

- จีกรมชลฯเดินหน้าก่อสร้างประตูน้ำ
- ‘พิจิตร’อ่วมมะม่วง-มะปรางราคาตก

นายสมพร บัณฑิตเพ็ชร รองผู้ว่าราชการจังหวัดชุมพรเปิด “เวทีเสวนาประชาคม จัดการดิน น้ำ ป่า โดยชุมชนมีส่วนร่วม” ที่ลานอเนกประสงค์ หมู่ที่ 10 ต.รับร้อ อ.ท่าแซะ จ.ชุมพร มีนายสรวิศ อ่อนละมัย ส.ส.ชุมพร เขต 2 พรรคประชาธิปัตย์ นายอวยพร มีเพียร นายกองัดการบริหารส่วนตำบล (อบต.) รับร้อ นายณพพร อุสิทธิ์ นายกองัดการบริหารส่วนจังหวัด (อบจ.) ชุมพร ผู้แทนกรมป่าไม้ กรมชลประทาน สำนักงานเกษตรจังหวัด ฝ่ายปกครองร่วมเวที โดยเน้นหนักปัญหาภัยแล้งที่ส่งผลกระทบต่อเกษตรกรผู้ปลูกทุเรียน กาแฟ ปาล์ม น้ำมัน และ ยางพารา พร้อมเสนอให้เร่งสร้างประตูน้ำในพื้นที่หมู่ที่ 14 เพื่อกักน้ำไว้ในฤดูแล้ง คาดว่าใช้งบก่อสร้างกว่า 500 ล้านบาท

นายสรวิศกล่าวว่า ต.รับร้อ มีเกษตรกรปลูกทุเรียนจำนวนมาก สร้างรายได้เข้าจังหวัดปีละไม่ต่ำกว่า 1,000 ล้านบาท แต่ปัจจัยหลัก คือ ขาดแคลนน้ำ จะสร้างความเสียหายอย่างมากต่อทุเรียนและปาล์มน้ำมัน จึงต้องระดมความคิดจากทุกภาคส่วนเพื่อสร้างประตูน้ำสันติมิตร จะสามารถกักน้ำได้ไม่ต่ำกว่า 4 ล้านลูกบาศก์เมตร

“ขอให้สำนักก่อสร้างโครงการที่ 14 ร่วมกับโครงการชลประทานจังหวัดชุมพร สั้ววจและ

ออกแบบ รีบสร้างภายในปีนี้ หากไม่รีบทำ ความเดือดร้อนจะขยายวง เพราะระดับน้ำในคลองรับร้อต่ำลงอย่างไม่เคยเกิดขึ้นมาก่อน หลังสำรวจและออกแบบ ต้องรีบเสนอรัฐมนตรีว่าการกระทรวงเกษตรฯ พิจารณาทันที ในฐานะที่ปรึกษาคณะกรรมการวิทยาศาสตร์ เทคโนโลยี และนวัตกรรมสภาผู้แทนราษฎรด้วย จะติดตามความคืบหน้า”

ที่ จ.พิจิตร นายเจนศิลป์ เจริญวรศักดิ์ ประธานหอการค้าจังหวัดพิจิตร กล่าวว่า เศรษฐกิจจังหวัดพิจิตรกำลังแย่ แย่ ปีนี้อ่วมมะม่วง-มะปราง ราคาตกอย่างมาก เนื่องจากผลผลิตล้นตลาด มะม่วงน้ำดอกไม้ขายในราคาโลกรั่มละ 15-20 บาท มะปรางมะยงชิด กิโลกรัมละ 20-35 บาท กระทบชาวสวนอย่างมาก อีกทั้งส่งออกได้ไม่เกิน 10% นอกจากนี้พบปัญหาภัยแล้ง ฝนทิ้งช่วง ทำให้ชาวนาชาดน้ำ แม้รัฐบาลนำเงินมาช่วยเยียวยาแต่แก้ปัญหาได้ระยะสั้นเท่านั้น

“หอการค้าพิจิตรได้ประสานห้างท็อปส์ เทสโก้ โลตัส ห้างแม็คโคร เพื่อซื้อผลผลิตจากเกษตรกรโดยตรง เพื่อช่วยเหลือชาวสวน แต่สามารถช่วยได้ในระดับหนึ่งเท่านั้น อยากให้ช่วยเหลือเกษตรกรหากมีโรงงานแปรรูปจะช่วยเกษตรกรชาวสวนได้มาก”