



สรุปหัวข้อข่าวด้านการเกษตรที่สำคัญ ประจำวันที่ 10 กุมภาพันธ์ 2564

เรื่อง

1. มรภ.ลำปางจัดเกษตรสัมพันธ์ป็นสุขชุมชน
2. อุตสาหกรรรม 'หมู' ฉายแววสดใส
3. ภาพข่าว: ฐานโซโซตี้: ปล่อยคาราวาน
4. ก.เกษตรฯเร่งทำฐานข้อมูลขับเคลื่อนโครงการอันเนื่องมาจากพระราชดำริ
5. รายงานพิเศษ: กรมประมง....ประกาศ'ปิดอ่าวไทยปี2564'พื้นที่บางส่วนของ...
6. ไทยลงนามสัตยาบันRCEP ซิงมูลค่าส่งออก817ล้านล.
7. ภาพข่าว: ตรีศูล: ร่วมบรรเทาภัยแล้ง
8. คอลัมน์: เกษตรวันนี้
9. ชงนบช.เคาะแผนนาปรัง ลดพื้นที่หลังน้ำเค็มหนุน
10. ภาพข่าว: ซีพจรกีฬา: ปล่อยคาราวานเครื่องจักร

สื่อ

- ข่าวสด (กรอปปาย)  
มติชน  
ฐานเศรษฐกิจ  
แนวหน้า  
แนวหน้า  
ประชาชาติธุรกิจ  
เดลินิวส์  
เดลินิวส์  
ประชาชาติธุรกิจ  
สยามกีฬา

\*\*\*\*\*

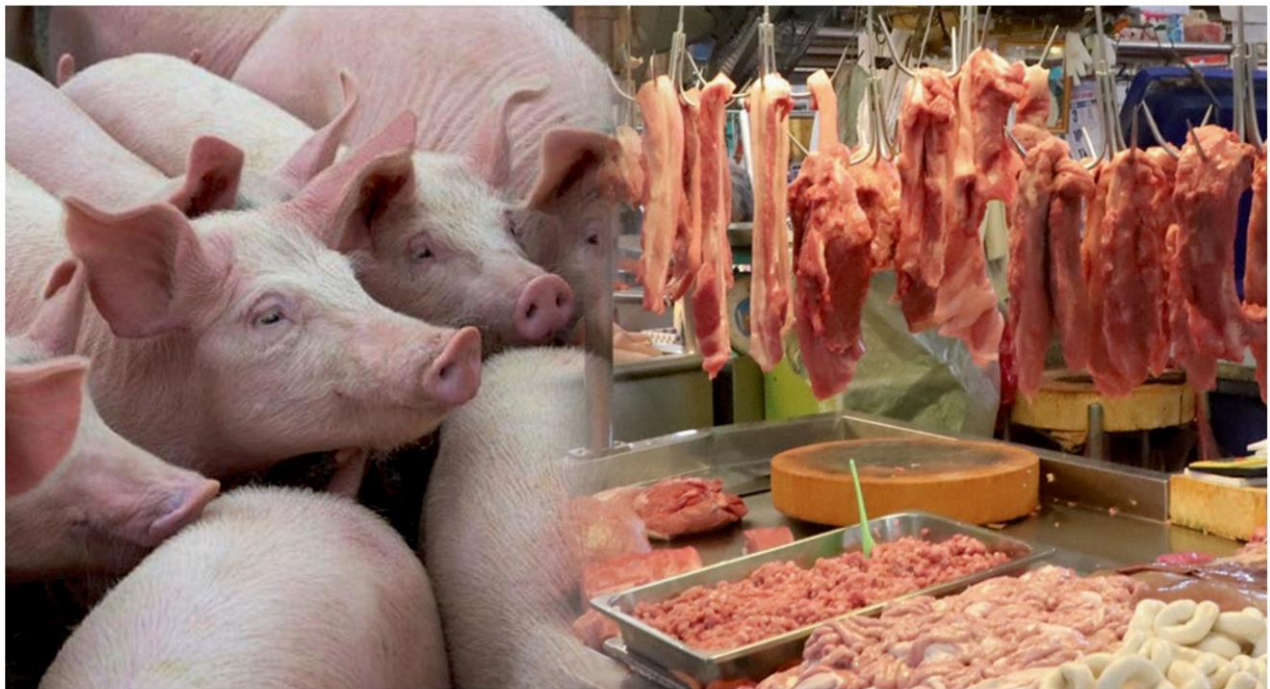
## มรภ.ลำปางจัดเกษตรสัมพันธ์ป็นสุขชุมชน

คณะเทคโนโลยีการเกษตร มหาวิทยาลัยราชภัฏ ลำปาง ร่วมกับสหกรณ์ผู้ประกอบการกล้วยไม้ไทย จำกัด ศูนย์เทคโนโลยีเกษตรและนวัตกรรมจังหวัด ลำปาง และกระทรวงเกษตรและสหกรณ์จ.ลำปาง จัดงาน เกษตรสัมพันธ์ป็นสุขชุมชน Special ระหว่างวันที่ 11-17 ก.พ.นี้ ที่คณะเทคโนโลยีการเกษตร มรภ. ลำปาง ภายในงานจะได้พบการจัดห้กล้วยไม้หลากหลายสายพันธุ์ รวมถึงกล้วยไม้พันธุ์หายากต่างๆ สุดอลังการกว่า 1 แสนช่อ ต้นไม้มงคลอย่าง วานณาช้าง

ศ.ดร.นันทินา คำรงวัฒนกุล คณบดีคณะเทคโนโลยีการเกษตร มรภ.ลำปาง กล่าวว่า งานเกษตรสัมพันธ์ป็นสุขชุมชน เรียกได้ว่าเป็นงานประจำปีของคณะ แต่ปีนี้ทางคณะจัดงานเป็นพิเศษที่เปิดตัวโรงเรือนอัจฉริยะและอบรมเชิงปฏิบัติการเรียนรู้เกษตรแม่นยำสูง ภายในโรงเรือนระบบ Evaporation และโรงเรือนระบบปิด นอกจากนี้ยังมีกิจกรรมเชิงปฏิบัติการ เรื่องการส่งเสริมผู้ประกอบการจ.ลำปาง ด้านการตลาดและการส่งออก ร่วมกับสำนักงานพาณิชย์จังหวัดลำปาง

# อุตสาหกรรม 'หมู'

## ฉายแววสดใส



**ข**ณะที่อุตสาหกรรมหมูทั่วโลกกำลังเผชิญปัญหาหนักโดยเฉพาะอย่างยิ่งโรคระบาด ASF ที่กระจายไปกว่า 34 ประเทศทั่วโลก แต่ "ประเทศไทย" เป็นประเทศเดียวในภูมิภาคนี้ที่ยังคงรักษาสุขภาพการปลอด ASF ได้ หมูไทยจึงเนื้อหอมเป็นที่ต้องการของหลายประเทศเพื่อนบ้าน สะท้อนให้เห็นทิศทางสดใสของอุตสาหกรรมหมู

### 'ภาครัฐ' จุดเริ่มต้นความสำเร็จ

ความร่วมมือของทุกภาคส่วน ทำให้ประเทศไทยรักษาความมั่นคงทางอาหารของประเทศในช่วงวิกฤต ประเทศเราไม่ขาดแคลนหมูเหมือนประเทศเพื่อนบ้าน เช่น จีน ที่ขาดแคลนหมูขนาดหนัก ส่งผลให้หมูหน้าฟาร์มของจีนมีราคาสูงถึง 175 บาท/กก. เวียดนาม 104 บาท/กก. และกัมพูชา 102 บาท/กก. เป็นต้น ขณะที่หมูไทยมีราคาหน้าฟาร์มเพียง 80 บาท/กก. แต่ปัจจุบันยัง

คงมีปัจจัยรุมเร้าหลายอย่างจนทำให้ต้นทุนหมูไทยใกล้ถึง กก.ละ 80 บาทแล้ว และมีแนวโน้มสูงขึ้นอีก ถ้าไม่ได้ภาครัฐที่มี "วิสัยทัศน์" และ "เข้าใจ" สถานการณ์โลก อย่างกระทรวงพาณิชย์และกระทรวงเกษตรและสหกรณ์ ก็อาจทำให้อุตสาหกรรมหมูไทยต้องสะดุด ซึ่งต้องขอชื่นชมและขอบคุนแทนเกษตรกรทุกคน

ทั้งสองกระทรวงถือว่าเป็นผู้มีบทบาทสำคัญอย่างมาก มาตรการต่างๆ ที่ปรากฏเป็นความสำเร็จในการป้องกัน ASF ของประเทศไทย รวมถึง "ความเข้าใจ" ที่เมื่อรู้ว่าหมูไทยเป็นที่ต้องการของนานาประเทศ รัฐจึงให้การส่งเสริมสนับสนุน จากที่หมูเคยเป็นเพียงสินค้าบริโภคภายใน วันนี้สามารถทะยานเป็นสินค้าส่งออกได้ ในปีที่ผ่านมา มีการส่งออกเพิ่มขึ้นมากกว่า 300% คิดเป็นมูลค่ากว่า 22,000 ล้านบาททีเดียว และเชื่อ

มันได้เลยว่าการส่งออกในปีนี้จะเพิ่มขึ้นอีก ... นี่เป็นจุดเริ่มต้นที่ "หมู" จะกลายเป็นสัตว์เศรษฐกิจตัวใหม่ของไทยดังเช่น "ไก่เนื้อ" ที่ไทยประสบความสำเร็จ สามารถส่งออกไปขายทั่วโลกได้ถึงปีละกว่า 9 แสนตัน ทำรายได้เข้าประเทศถึงกว่า 1 แสนล้านบาทต่อปี และกลายเป็นผู้ส่งออกไก่เนื้ออันดับ 4 ของโลกได้มาจนทุกวันนี้

อย่างไรก็ตาม ความพยายามในการรักษาสุขภาพปลอดโรค ASF ของไทยยังคงต้องดำเนินต่อไปอย่างเข้มข้นและต่อเนื่อง แต่กลับพบปัญหาบางประการที่เป็นอุปสรรคไปยิ่งเกษตรกรและผู้ประกอบการฟาร์มหมู

### 'สินเชื่อ' ต้องมี

เป็นที่ทราบดีว่า โรคระบาด ASF เป็นโรคติดต่อเฉพาะในหมู ที่ยังไม่มียารักษา ไม่มีวัคซีนป้องกัน หากเกิดขึ้นแล้วต้องทำลายหมูทันที ขณะเดียวกันยังมีโรค PRRS ระบาด



ควบคุมด้วย ทั้ง 2 โรคนี้กลัวพอกัน เพราะจะทำให้หมูเสียหายหรือตายจำนวนมากหากป้องกันไม่ดี ส่งผลให้สถานการณ์ยิ่งแย่ลงไปอีก ค่าใช้จ่ายในการป้องกันตามระบบป้องกันโรคและการเลี้ยงสัตว์ที่เหมาะสม รวมถึงการจัดการน้ำเสียก่อนปล่อยออกนอกฟาร์มทุกอย่างล้วนเป็นต้นทุนที่เกษตรกรและผู้ประกอบการฟาร์มหมูต้องแบกรับด้วยตนเอง และไม่ใช่ว่าป้องกันโรคให้หมู เพราะเมื่อโควิด-19 เข้ามา ทำให้ต้องเพิ่มมาตรการป้องกันโรคให้แรงงานทุกคนในฟาร์มเข้าไปอีก

มาตรการทั้งหมดจำเป็นต้องใช้งบประมาณในการลงทุน “สถาบันการเงิน” จึงเป็นที่พึ่งของเกษตรกรและผู้ประกอบการในอุตสาหกรรมนี้ แต่กลับกลายเป็นว่าธนาคารหลายแห่งงดการปล่อยสินเชื่อให้ลูกหนี้ เท่ากับปิดโอกาสการทำธุรกิจของเขาลงอย่างน่าเสียดาย แทนที่จะสามารถเพิ่มกำลังการผลิตและการป้องกันโรค ทั้งๆ ที่หมูไทยกำลังเป็นที่ต้องการ จะเป็นไปได้ไหมที่รัฐจะให้ธนาคารทั้งหลายพิจารณาให้สินเชื่อในประเด็นนี้ ซึ่งถือเป็นอีกพื้นที่ที่จะช่วยฟื้นฟูเศรษฐกิจของประเทศ หลังมาตรการป้องกันโควิด-19 ทำให้เศรษฐกิจชะลอตัวไปมาก

### ‘เชื้อโรค’ ไม่แยกแยะขนาดฟาร์ม

จริงๆ... รัฐมีมาตรการชดเชยหมูที่ต้องถูกกำจัดหากพบโรคระบาด แต่ก็จำกัดที่จะชดเชยให้เฉพาะเกษตรกรรายย่อย โดยลืมไปว่าผู้ประกอบการเลี้ยงหมูมีหลายขนาด ฟาร์มรายย่อย ฟาร์มขนาดเล็ก ขนาดกลาง และขนาดใหญ่ สายป่านแต่ละรายอาจแตกต่างกัน แต่เชื้อโรคไม่ได้แยกแยะขนาดของฟาร์ม หากคิดจะป้องกันโรคระบาดนี้ให้ได้

ประสิทธิผลจริงๆ ควรอุดหนุนให้หมดทุกทาง เพราะสถานการณ์จริงที่เกิดขึ้นเมื่อฟาร์มแต่ละแห่งพบหมูที่อาจมีอาการป่วย ต่างก็เร่งปล่อยหมูออกสู่ตลาด ซึ่งจะเป็นความเสี่ยงให้เกิดการแพร่ระบาดของเชื้อได้ หากปล่อยให้มาตรการชดเชยกระจุกอยู่เพียงฟาร์มรายย่อย อาจทำให้การป้องกันโรคที่ทุกฝ่ายมุ่งมั่นมาตลอดมีค่าเท่ากับศูนย์ ... ทางที่ดีที่สุด รัฐควรทบทวนมาตรการชดเชยนี้ให้ครอบคลุมเกษตรกรทุกรายทุกขนาด เพื่อรักษาตำแหน่งประเทศไทยให้ปลอดภัยได้อย่างมั่นใจต่อไป

ถึงวันนี้หากรัฐยึดแนวทางตาม “วิสัยทัศน์” และ “ความเข้าใจ” ต่อไป พร้อมๆ กับทบทวนเรื่องสินเชื่อและการชดเชยดังกล่าวด้วย ก็น่าจะทำให้เกษตรกรและผู้ประกอบการหมูไทยมีแรง-มีกำลังที่จะเดินหน้าและก้าวไปสู่ฝันอันยิ่งใหญ่ที่จะทำให้ “หมู” เป็นสัตว์เศรษฐกิจตัวใหม่ที่สดใสของไทยได้ในที่สุด

## สมคิด เรืองณรงค์



# ฐานเศรษฐกิจ

Thansettakij  
Circulation: 120,000  
Ad Rate: 1,250

Section: First Section/ฐานโซโซตี้

วันที่: พุธที่ 11 - เสาร์ 13 กุมภาพันธ์ 2564

ปีที่: 40

ฉบับที่: 3652

Col.Inch: 13.57 Ad Value: 16,962.50

ภาพข่าว: ฐานโซโซตี้: ปลอยคาราวาน

หน้า: 4(บนขวา)

PRValue (x3): 50,887.50

ศิลปิน: สีสี่



> ปลอยคาราวาน...สัญญา แสงพุ่มพงษ์ รักษาการแทนอธิบดีกรมชลประทาน พร้อมด้วยคณะผู้บริหาร จัดพิธีปลอยคาราวานเครื่องจักร เครื่องมือ เพื่อช่วยเหลือและบรรเทาปัญหาภัยแล้ง มี ดร.เฉลิมชัย ศรีอ่อน รว.กระทรวงเกษตรฯ ให้เกียรติเป็นประธานในพิธีและมอบนโยบาย ดร.ทองเปลว กองจันทร์ ปลัดกระทรวงเกษตรฯ พร้อมด้วยเจ้าหน้าที่จากหน่วยงานที่เกี่ยวข้องรับมอบนโยบาย

## ก.เกษตรฯเร่งทำฐานข้อมูลขับเคลื่อนโครงการอันเนื่องมาจากพระราชดำริ

ดร.ทองเปลว กองจันทร์ ปลัดกระทรวงเกษตรและสหกรณ์ เปิดเผยหลังประชุมและบรรยายพิเศษแนวทางการดำเนินโครงการอันเนื่องมาจากพระราชดำริ และถ่ายทอดสัญญาณประชุมออนไลน์ไปยังหน่วยงานในสังกัดกระทรวงเกษตรฯ ว่า กระทรวงเกษตรและสหกรณ์ให้ความสำคัญกับการดำเนินโครงการอันเนื่องมาจากพระราชดำริเป็นอันดับต้นๆ จึงมอบหมายให้ทุกหน่วยงานในสังกัดกระทรวงเกษตรฯ ร่วมกันขับเคลื่อนโครงการฯ โดยให้จัดตั้งกองหรือสำนักเพื่อรับผิดชอบโครงการอันเนื่องมาจากพระราชดำริทุกประเภทของหน่วยงานตน และถ้ามีการจัดตั้งกองหรือสำนักที่รับผิดชอบโครงการฯ แล้ว ให้ดำเนินการจัดทำฐานข้อมูล โดยใช้ระบบเดียวกันทุกหน่วยงาน และแจ้งให้กระทรวงทราบต่อเนื่อง รวมทั้งหน่วยงานต้องเผยแพร่ประชาสัมพันธ์การดำเนินโครงการฯ ที่แล้วเสร็จหรือกำลังดำเนินโครงการฯอยู่ เพื่อให้ประชาชนและเจ้าหน้าที่รับทราบด้วย

ทั้งนี้ สำนักงานคณะกรรมการพิเศษเพื่อประสานงานโครงการอันเนื่องมาจากพระราชดำริ (กปร.) เป็นหน่วยงานหลักในการดำเนินโครงการอันเนื่องมาจากพระราชดำริ ยังเปิดโอกาสให้หน่วยงานในสังกัดกระทรวง

เกษตรฯแสดงความคิดเห็นและแลกเปลี่ยนเรียนรู้ เพื่อนำไปขับเคลื่อนและสนองงานโครงการอันเนื่องมาจากพระราชดำริ พร้อมกำหนดแนวทางการดำเนินงานของกระทรวงเกษตรฯต่อไป

การดำเนินงานเพื่อสนองงานโครงการอันเนื่องมาจากพระราชดำริ ตามข้อมูลที่สำนักงาน กปร.รวบรวมไว้ตั้งแต่ปี 2495 ถึง 31 กรกฎาคม 2563 มีจำนวน 4,877 โครงการ จำแนกตามการพัฒนาด้านต่างๆ 8 ด้าน ได้แก่ 1) โครงการพัฒนาด้านแหล่งน้ำ 3,386 โครงการ 2) โครงการพัฒนาด้านการเกษตร 142 โครงการ 3) โครงการพัฒนา ด้านสิ่งแวดล้อม 199 โครงการ 4)โครงการพัฒนาด้านการส่งเสริมอาชีพ 347 โครงการ 5) โครงการพัฒนาด้านสาธารณสุข 59 โครงการ 6) โครงการด้านคมนาคม/สื่อสาร 84 โครงการ 7) โครงการพัฒนาด้านสวัสดิการสังคม/การศึกษา 399 โครงการ และ8)โครงการพัฒนาแบบบูรณาการ และโครงการพัฒนาด้านอื่นๆ 261 โครงการ โดยกระทรวงเกษตรฯร่วมสนองงานโครงการอันเนื่องมาจากพระราชดำริมาต่อเนื่อง และเป็นหน่วยงานหลักสนับสนุนการดำเนินงาน โดยเฉพาะด้านพัฒนาแหล่งน้ำ และส่งเสริมพัฒนาอาชีพด้านการเกษตร



# กรมประมง...ประกาศ'ปิดอ่าวไทยปี2564' พื้นที่บางส่วนของประจวบฯ-ชุมพร-สุราษฎร์ธานี



กรมประมง ประกาศใช้มาตรการบริหารจัดการทรัพยากรสัตว์น้ำ มีไข่ วางไข่ เลี้ยงตัวอ่อน ในฝั่งทะเลอ่าวไทย ตอนกลาง ครอบคลุมเขต พื้นที่บางส่วนของจังหวัดประจวบคีรีขันธ์ ชุมพร สุราษฎร์ธานี ระหว่าง วันที่ 15 กุมภาพันธ์ - 15 พฤษภาคม 2564 เป็นระยะเวลา 90 วัน

นายมีศักดิ์ ภักดีคง อธิบดีกรมประมง กล่าวว่า มาตรการ "ปิดอ่าวไทย" เป็นมาตรการบริหารจัดการทรัพยากรสัตว์น้ำที่มีไข่ วางไข่ เลี้ยงตัวอ่อน ในฝั่งทะเลอ่าวไทย มีวัตถุประสงค์เพื่ออนุรักษ์ฟื้นฟูทรัพยากร สัตว์น้ำให้มิใช้อย่างยั่งยืน และเป็นมาตรการที่สำคัญและเป็นภารกิจหลัก ของกรมประมงที่ดำเนินการมาอย่างต่อเนื่องถึง 68 ปี โดยท่าน ดร.เฉลิมชัย ศรีอ่อน รัฐมนตรีว่าการกระทรวงเกษตรและสหกรณ์ ได้เน้นย้ำให้กรม ประมงดำเนินมาตรการอนุรักษ์เพื่อรักษาทรัพยากรสัตว์น้ำให้มีความยั่งยืน และให้เกิดความสมดุลและเหมาะสมกับการประกอบอาชีพของพี่น้องชาว ประมง โดยมอบนโยบายการปฏิบัติงานหลัก 3 ป. คือ การป้องกัน การป้องปราม และการปราบปราม พร้อมทั้งให้ความสำคัญกับการสร้าง การรับรู้ความเข้าใจและการมีส่วนร่วมของทุกภาคส่วนเป็นสำคัญด้วย

ทั้งนี้ จากข้อมูลวิชาการ ประกอบกับการสำรวจและสุ่มเก็บ ตัวอย่างปลาในช่วงมาตรการปิดอ่าวไทยในรอบปีที่ผ่านมา ชี้ให้เห็นว่า



มีศักดิ์ ภักดีคง

ห้วงเวลา พื้นที่ และเครื่องมือที่อนุญาต ให้ทำการประมง มีความเหมาะสม สอดคล้องกับมาตรการปิดอ่าว และ ไม่ก่อให้เกิดผลกระทบต่อ การประกอบ อาชีพของพี่น้องชาวประมง ดังนี้ ช่วง เวลา 15 ก.พ. - 15 พ.ค. ระยะเวลา 90 วัน เขตพื้นที่ประจวบคีรีขันธ์ ชุมพร และสุราษฎร์ธานี พบว่าพ่อแม่พันธุ์ปลาที่มีความสมบูรณ์เพศ และพร้อมผสมพันธุ์ และมีการแพร่กระจายของลูกปลา- ปลาเล็ก และปลาเศรษฐกิจขนาดเล็ก ช่วงเวลา 16 พ.ค. - 14 มิ.ย. ระยะเวลา 30 วัน เขตชายฝั่งทะเลตาม แผนที่แนบท้ายของประกาศปิดอ่าวไทย ตอนกลางของจังหวัดประจวบคีรีขันธ์

## 11 เครื่องมือประมง ที่อนุญาตให้ใช้ในช่วงปิดอ่าวไทย

- 1. อวนคัตตาปลา**  
ที่ใช้ประมงบริเวณความลึกต่ำกว่า 10 เมตร อวนอ่าวขนาด เส้นผ่า 2 นิ้ว \*\*ทำการประมงในเขต ทะเลชายฝั่งความยาวอวนไม่เกิน 2,500 เมตร/เรือประมง 1 ลำ
- 2. ชั้ง**  
ทุกชนิดที่ใช้ประกอบกำ การประมงพื้นบ้าน ในเขต ทะเลชายฝั่ง
- 3. อวนปู อวนลอยปู**  
\*\*ทำการประมงในเขตทะเลชายฝั่ง อวนปู เส้นยาวไม่เกิน 3,000 เมตร และอวนปูไม่เกิน 2,500 เมตร
- 4. สอนหมึกทุกชนิด**  
ทำการประมงในเขตทะเลชายฝั่ง สอนหมึกเส้นยาวไม่เกิน 100 ลูก/ลำ สอนหมึกสาย เส้นยาวไม่เกินกว่า 2,000 ลูก/ลำ
- 5. สอนปู**  
\*\*ทำการประมงในเขตทะเลชายฝั่ง อวนยาวไม่เกิน 2.5 นิ้ว จำนวนอวนต่อเรือไม่เกินกว่า 300 ลูก/เรือประมง 1 ลำ \*\*ทำการ ประมงนอกเขตทะเลชายฝั่ง อวนยาว (อวน) สอนปูเส้นยาวไม่เกินกว่า 2.5 นิ้ว
- 6. อวนรุนเคย**  
ที่ใช้ประมงบริเวณ ความยาวเรือกล ขนาดความยาวไม่เกิน 14 เมตร \*\*ทำการประมงนอกเขตทะเลชายฝั่ง อวนยาวไม่เกินกว่า 1,000 เมตร
- 7. อวน ยอ แร้ว สวิง แห เบ็ด สับปะนาก ขอบ สอน อมวก**  
และเครื่องมืออื่น ๆ ที่ไม่ใช้ประมงนอกเขตทะเลชายฝั่ง
- 8. ใช้เรือประมงที่มีขนาด ค่ากว่า 10 ตันกรอส**  
และเครื่องมือที่ทำด้วยวัสดุไม้ไม่เกิน 280 แรงม้า ประมงเครื่องมือทำการประมง ที่ไม่ใช้สารเคมีในเครื่องมือประมง มาเลเซีย ยากิวอวนครอบ อวนเอ็น หรืออวนตาข่ายลากที่ ใช้ประมง นอกเขตทะเลชายฝั่ง (เครื่องจับปลา)
- 9. อวนลากแผ่นตะเมี**  
อวนลากขนาด กว้าง 15 ม.ค. - 15 ม.ค. ใช้ประมงบริเวณความยาวเรือ ไม่เกิน 16 ม. และทำการประมงในเวลา กลางคืนนอกเขตทะเลชายฝั่ง อวนที่ 2 16 ม.ค. - 14 อ.ค. ทำการประมงนอกเขตทะเลชายฝั่ง
- 10. อวนครอบ อวน ขัน หรืออวนยกหมึก**  
ที่ใช้ประมงนอกเขตทะเลชายฝั่ง (เครื่องจับปลา) ทำการประมง นอกเขตทะเลชายฝั่ง
- 11. คราดหยอ**  
ที่ใช้ประมงบริเวณ \*\*ความยาว เรือไม่เกิน 18 เมตร ความ กว้างของคราด ไม่เกิน 3.5 เมตร เครื่องมือคราดไม่เกิน 3 ชิ้น อวนตะกรง 1 ลำ อวนขี้นคราด ไม่ยาวเกินกว่า 1.2 กม. ทำการประมง นอกเขตทะเลชายฝั่ง

### ทำไมถึงต้องปิดอ่าวไทย

1. ประชากรมีความหนาแน่นเพิ่มขึ้นอย่างรวดเร็ว
2. ประชากรมีความต้องการบริโภคสัตว์น้ำเพิ่มขึ้น
3. อวนลากปู 1 ชนิด อวนลากปูชนิดอื่นเป็นอันตรายต่อสัตว์น้ำ
4. อวนลากปูชนิดอื่นเป็นอันตราย
5. ผลกระทบต่อระบบนิเวศทางทะเลในอ่าวไทย เช่น การเปลี่ยนแปลงของระบบนิเวศทางทะเล การเปลี่ยนแปลงของระบบนิเวศทางทะเล การเปลี่ยนแปลงของระบบนิเวศทางทะเล

"คุ้มครองปลาที่มี อนุรักษ์วิถีชีวิตชาวประมง"

เขตชายฝั่งทะเลตามแผนที่แนบท้าย ประกาศปิดอ่าวตอนกลาง (ประมงพื้นบ้าน) ชุมพร สุราษฎร์ธานี

15 พ.ค. - 14 มิ.ย. (30 วัน) **อ่าวประจวบคีรีขันธ์** บลายแหลมเมืองใหม่ - อ.วิภาวดี จ.ประจวบคีรีขันธ์

15 พ.ค. - 15 มิ.ย. (30 วัน) **ปิดอ่าวตอนกลาง** ประจวบคีรีขันธ์ ชุมพร สุราษฎร์ธานี

แผนที่วงอนุรักษ์ปลาทู



# แนวกหน้า

Naew Na  
Circulation: 900,000  
Ad Rate: 900

Section: First Section/-

วันที่: พุธ 10 กุมภาพันธ์ 2564

ปีที่: 41

ฉบับที่: 14532

Col.Inch: 72.16

Ad Value: 64,944

หน้า: 8(บนขวา)

PRValue (x3): 194,832

ศิลปะ: ชาว-ดำ

หัวข้อข่าว: รายงานพิเศษ: กรมประมง...ประกาศ'ปิดอ่าวไทยปี2564'พื้นที่บางส่วนของ...

ชุมพรและสุราษฎร์ธานี พบลูกปลาวัยอ่อนที่เกิดบริเวณพื้นที่มาตรการมี โอกาสเลี้ยงตัวบริเวณชายฝั่ง เขตต่อเนื่องปลายแหลมเขาม่องใต้ ถึงอำเภอ หัวหิน จังหวัดประจวบคีรีขันธ์ พบลูกปลาขนาดเล็ก เดินทางเคลื่อนเข้าสู่ อ่าวไทยรูปตัว ก เพื่อรักษาปลาทุสาวให้เจริญเติบโตเป็นพ่อแม่พันธุ์ และ พร้อมเดินทางลงไปผสมพันธุ์วางไข่ในช่วง ก.พ. (ปิดอ่าวไทย) ปีต่อไป

จึงแสดงให้เห็นว่ามาตรการดังกล่าวนี้สามารถ สร้างความอุดมสมบูรณ์ของทรัพยากรสัตว์น้ำในท้อง ทะเลอ่าวไทยให้คืนกลับมาได้อย่างยั่งยืน ส่งผลให้ชาว ประมงมีรายได้ในการประกอบอาชีพ และ ประชาชน คนไทยได้มีสัตว์น้ำบริโภคอย่างยั่งยืน ดังนั้น ในปี 2564 นี้ กรมประมง ยังดำเนินมาตรการปิดอ่าวไทย ในช่วงเวลาและพื้นที่เดิม โดยอนุญาตให้ใช้เฉพาะ เครื่องมือประมงบางชนิดซึ่งเป็นของกลุ่มประมงขนาดเล็กและไม่กระทบกับมาตรการปิดอ่าวไทย ดังนี้ (1) เครื่องมืออวนลากแผ่นตะเฒ อวนลากคานถ่างที่ใช้ ประกอบเรือกลที่มีขนาดความยาวไม่เกิน 16 เมตร ต้องทำการประมงในเวลากลางวัน ทำการประมงนอก เขตทะเลชายฝั่ง (2) เครื่องมืออวนติดตาปลาที่ใช้ ประกอบเรือกลที่มีขนาดต่ำกว่า 10 ตันกรอส มีช่อง ตาอวนตั้งแต่สองนิ้ว กรณีที่ชาวประมงต้องการใช้ เครื่องมืออวนติดตาปลาที่มีความยาวไม่เกิน 2,500 เมตร ต่อเรือประมง 1 ลำ จะต้องใช้นอกเขตทะเล ชายฝั่ง เท่านั้น (3) เครื่องมืออวนปู อวนลอยกุ้ง (4) เครื่องมืออวนครอบ อวนช้อน หรืออวนยกหมึก ที่ ใช้ประกอบกับเครื่องกำเนิดไฟฟ้า(เครื่องปั่นไฟ) ต้อง ทำการประมงนอกเขตทะเลชายฝั่ง(5) ลอบปู ต้อง ทำการประมงตามเงื่อนไขที่กำหนด (6) ลอบหมึก ทุกชนิด (7) ซึ่งทุกชนิดที่ใช้ประกอบการทำการประมง พื้นบ้าน สามารถทำการประมงได้ในเขตทะเลชายฝั่ง (8) ทรายหอย ต้อง

ทำการประมงตามเงื่อนไขที่กำหนด (9) อวนรุนเคย ต้องทำการประมง ตามเงื่อนไขที่กำหนดโดยประกาศกระทรวงฯ (10) จัน ขอบ แร้ว สวิง แห เบ็ด สับปะนง ขอบ ลอบ จมวก และเครื่องมืออื่นใดที่ไม่ใช่ประกอบ เรือกลขณะทำการประมง (11) เรือประมงที่มีขนาดต่ำกว่า 10 ตันกรอส ที่ใช้เครื่องยนต์มีกำลังแรงม้าไม่ถึง 280 แรงม้า ประกอบเครื่องมือทำการ ประมงที่ใช้เครื่องมือตามประเภท วิธีการทำการประมงที่กระทรวงเกษตร และสหกรณ์ประกาศกำหนดให้เป็นประมงพาณิชย์ทำการประมง ยกเว้น อวนครอบ อวนช้อน หรืออวนยกปลากระตัก ที่ใช้ประกอบเครื่องกำเนิด ไฟฟ้า (เครื่องปั่นไฟ) และเครื่องมือทำการประมงที่ห้ามตามประกาศ กระทรวงเกษตรและสหกรณ์ เรื่อง กำหนดเครื่องมือทำการประมง วิธี การทำการประมง และพื้นที่ทำการประมงที่ห้ามใช้ทำการประมงในท้อง ทะเลชายฝั่ง พ.ศ. 2561 ลงวันที่ 9 พฤศจิกายน 2560 ที่ ไม่สามารถทำการประมงได้

โดยช่วงระยะเวลาปิดอ่าว 16 พ.ค. - 14 มิ.ย. 2564 อนุญาต ให้เครื่องมืออวนลากแผ่นตะเฒ อวนลากคานถ่าง "ไม่ได้จำกัดความยาว ของเรือที่ใช้ทำการประมง และเวลาในการทำการประมง ทำการประมง นอกเขตทะเลชายฝั่งของพื้นที่บางส่วนของจังหวัดประจวบคีรีขันธ์ ชุมพร และสุราษฎร์ธานี และอนุญาตให้เครื่องมืออวนครอบ อวนช้อน หรืออวน ยกปลากระตัก ที่ใช้ประกอบเครื่องกำเนิดไฟฟ้า (เครื่องปั่นไฟ) ประกอบ เรือกลที่มีขนาด 10 ตันกรอส สามารถทำการประมงนอกเขตทะเล ชายฝั่ง บริเวณเขตต่อเนื่องปลายแหลมเขาม่องใต้ ถึงอำเภอหัวหิน จังหวัด ประจวบคีรีขันธ์ได้

กรมประมงยังมุ่งหวังให้มาตรการปิดอ่าวไทยฯ ในแต่ละช่วงเวลานั้น ช่วยทำให้เกิดกระบวนการสร้างการรับรู้เกี่ยวกับวงจรชีวิตปลาทุแต่ละช่วงวัย ซึ่งจะมีส่วนช่วยให้ชาวประมงเกิดความตระหนักในการทำประมงได้อย่าง เหมาะสมเพื่อให้เกิดการใช้ประโยชน์จากทรัพยากรให้คุ้มค่าและเกิดความ ยั่งยืนของทรัพยากรสัตว์น้ำ ดังคำขวัญที่ว่า "คุ้มครองปลามีไข่ อนุรักษ์ ไร่ใช้อย่างยั่งยืน" อธิบดีกรมประมง..กล่าว

# ไทยลงนามสัตยาบันRCEP ซึ่งมูลค่าส่งออก817ล้านล.

รัฐสภาไฟเขียวให้สัตยาบันความตกลง “RCEP” เขตการค้าเสรีที่ใหญ่ที่สุดในโลก ครอบคลุม 2.2 พันล้านคน มูลค่าตลาด 817 ล้านล้านบาท ด้าน “ม.หอการค้า” ชี้ RCEP เปิดตลาดส่งออก 200,000 ล้าน ดันจีดีพีโต 3.4%



ผู้สื่อข่าว “ประชาชาติธุรกิจ” รายงานเข้ามาว่า เมื่อวันที่ 9 กุมภาพันธ์ที่ผ่านมาที่ประชุมรัฐสภาได้ให้ความเห็นชอบสัตยาบันความตกลงหุ้นส่วนทางเศรษฐกิจระดับภูมิภาค (RCEP) หลังจากประเทศสมาชิก 15 ประเทศ (อาเซียน + ออสเตรเลีย + นิวซีแลนด์ + จีน + เกาหลีใต้ + ญี่ปุ่น) ยกเว้นอินเดีย ได้ลงนามความตกลงหุ้นส่วนทางเศรษฐกิจฉบับนี้ไปแล้ว เมื่อวันที่ 15 พฤศจิกายน 2563 ในการประชุมสุดยอดผู้นำอาเซียนครั้งที่ 37 โดยการให้ความเห็นชอบความตกลง RCEP ครั้งนี้ถือเป็นความตกลงฉบับแรกในรอบ 3 ปีของประเทศไทย นับจากที่ได้เคยให้ความเห็นชอบต่อ ความตกลงเขตการค้าเสรีอาเซียน-ฮ่องกง เมื่อปี 2561

ด้านนางอรมน ททรัพย์วิธรรม อธิบดีกรมเจรจาการค้าระหว่างประเทศ กล่าวว่า หลังจากรัฐสภาให้ความเห็นชอบ กระทรวงพาณิชย์จะส่งเรื่องไปให้กระทรวงการต่างประเทศเตรียมออกหนังสือเพื่อให้ไทยนำไปยื่นต่อสำนักงานเลขาธิการอาเซียน แต่ประเทศไทยจะยื่นได้ก็ต่อเมื่อหน่วยงานในประเทศแจ้งความพร้อมในการดำเนินการตามพันธกรณีของ RCEP มาก่อน เช่น กรมศุลกากรออกประกาศลดภาษี-เลิกภาษีตามความตกลง RCEP, กรมการค้าต่างประเทศจัดทำแบบฟอร์มใบรับรองเพื่อลดภาษี RCEP เป็นต้น

“ข้อตกลง RCEP จะมีผลบังคับใช้ได้อย่างเป็นทางการเมื่อกลุ่มประเทศอาเซียน +6 ให้สัตยาบันร่วมกับประเทศคู่เจรจา 3 ประเทศรวมทั้งสิ้น 9 ประเทศ จาก 15 ประเทศสมาชิกก็จะถือว่าข้อตกลงดังกล่าวมีผลบังคับใช้ (หลัง 60 วัน) อย่างเป็นทางการ คาดว่าจะเป็นช่วงกลางปี 2564 พร้อมกันนี้กรมจะเร่งการจัดตั้งกองทุนเพื่อช่วยเยียวยาผลกระทบจากการเปิดเสรี (กองทุน FTA) เพิ่มเติมจากเดิมที่มีโครงการกองทุนเอฟทีเอของกรมการค้าต่างประเทศ และของกระทรวงเกษตรและสหกรณ์ที่จะคอยให้การช่วยเหลือผู้ผลิตสินค้าที่ได้รับผลกระทบในการปรับตัวด้วย” นางอรมนกล่าว

ทั้งนี้ความตกลง RCEP เป็นความตกลงที่ครอบคลุมตลาดใหญ่ที่สุดในโลก รวมจำนวนประชากรถึง 2,252 ล้านคน หรือคิดเป็น 30.2% ของประชากรโลก และเป็นความตกลงที่ครอบคลุมขนาดเศรษฐกิจกลุ่ม RCEP รวมกว่า 26.2 ล้านล้านเหรียญสหรัฐ หรือประมาณ 817 ล้านล้านบาท คิดเป็น 30% ของ GDP โลก มีมูลค่าการค้ารวม 10.4 ล้านล้านเหรียญ หรือประมาณ 326 ล้านล้านบาท หรือคิดเป็น 27.4% ของมูลค่าการค้าโลก ซึ่งข้อตกลงฉบับนี้จะเป็นประโยชน์ต่อการลดภาษีสินค้าบริการของไทย 90-92% ของรายการสินค้าที่ค้าระหว่างกัน โดยในปี 2563 ไทยมีการค้ากับประเทศ RCEP มูลค่า 261,825.60 ล้านเหรียญ หรือลดลง

8.72% แบ่งเป็นไทยส่งออก 128,911 ล้านเหรียญ หรือลดลง 8.17% นำเข้า 132,913 ล้านเหรียญ หรือลดลง 9.25% และไทยเป็นฝ่ายขาดดุลการค้า 4,002 ล้านเหรียญ

ขณะที่นายอัคร์พิศลาวิช ผู้อำนวยการศูนย์ศึกษาการค้าระหว่างประเทศ มหาวิทยาลัยหอการค้าไทย กล่าวว่า การลงนามความตกลง RCEP เป็นปัจจัยบวกที่จะส่งผลดีต่อเศรษฐกิจไทยในปี 2564 คาดว่า จะทำให้อัตราการขยายตัวของ GDP เติบโตได้ 3.4% โดยภายหลังจากความตกลงมีผลบังคับใช้จะทำให้การส่งออกไทยขยายตัวได้ 3.3% มูลค่า 7,558 ล้านเหรียญสหรัฐ หรือราว 226,738 ล้านบาท จากการที่ไทยได้เข้าไปอยู่ในห่วงโซการผลิตของจีน ญี่ปุ่น และเกาหลีใต้ โดยสินค้าที่ไทยจะได้รับประโยชน์สูงสุด ได้แก่ แป้ง, มันสำปะหลัง, ประมง, ผัก/ผลไม้, เนื้อสัตว์, อาหารแปรรูป, ยาง/ผลิตภัณฑ์ยาง, ชิ้นส่วนรถยนต์, ชิ้นส่วนเครื่องใช้ไฟฟ้า และอิเล็กทรอนิกส์, พลาสติก, กระดาษ, การบริการ, ก่อสร้าง, ธุรกิจสุขภาพ และการค้าปลีก

“แต่ไทยต้องติดตามผลกระทบทางลบซึ่งอาจจะเกิดขึ้น ทั้งจากการที่ไทยจะมีคู่แข่งทางการค้ามากขึ้น เกิดการทะลักเข้ามาของสินค้าราคาถูกจากประเทศสมาชิก รวมถึงเกษตรกร อีกทั้งอาจจะมีการกำหนดให้รัฐบาลต้องปฏิบัติตามกฎเกณฑ์จากประเทศสมาชิกอื่น ๆ ภายใต้ความตกลง RCEP เช่นเดียวกับนักลงทุนในประเทศ อาจจะให้นักลงทุนจากต่างชาติมีสิทธิเช่นเดียวกับนักลงทุนในประเทศในการกว้านซื้อที่ดินเพื่อเกษตรกรรม และที่สำคัญ RCEP เอื้อประโยชน์ด้านการค้าและการลงทุนของจีน ญี่ปุ่น เกาหลีใต้มากกว่าไทย การซื้อขายในรูปแบบอีคอมเมิร์ซจะขยายตัวมากขึ้น ในขณะที่ไทยยังไม่เข้มแข็งด้านอีคอมเมิร์ซ” นายอัคร์กล่าว



## ตริศูล

TRISOON@DAILYNEWS.CO.TH



ร่วมบรรเทาภัยแล้ง ดร.เฉลิมชัย ศรีอ่อน รัฐมนตรีว่าการกระทรวงเกษตรและสหกรณ์ ลัญญา แสงพุ่มพงษ์ ผู้ตรวจราชการกระทรวงเกษตรและสหกรณ์ รักษาการแทนอธิบดีกรมชลประทาน และ ดร.ทองเปลว กองจันทร์ ปลัดกระทรวงเกษตรและสหกรณ์ ร่วมเป็นประธานในพิธีปล่อยคาราวานเครื่องจักร เครื่องมือ เพื่อช่วยเหลือและบรรเทาปัญหาภัยแล้งปี 2563/64 ที่สำนักเครื่องจักรกล กรมชลประทาน



# เดลินิวส์

Daily News  
Circulation: 500,000  
Ad Rate: 2,100

Section: กีฬา/-

วันที่: พุธ 10 กุมภาพันธ์ 2564

ปีที่: - ฉบับที่: 26053

Col.Inch: 15.45 Ad Value: 32,445

คอลัมน์: เกษตรวันนี้

หน้า: 17(ล่างซ้าย)

PRValue (x3): 97,335

ศิลปิน: สีสี่

เกษตรวันนี้

เกษตรวันนี้ประจำวันที่ 10 กุมภาพันธ์ ร่วมโครงการแล้ว 1,150 แปลง จดทะเบียน พ.ศ.2564..... ● ดร.เฉลิมชัย ศรีอ่อน รัฐมนตรีว่าการกระทรวงเกษตรและสหกรณ์ พูดถึงความคืบหน้า.. “โครงการยกระดับแปลงใหญ่ ด้วยเกษตรสมัยใหม่และเชื่อมโยงตลาด” วงเงิน 13,904 ล้านบาท เป้าหมายดำเนินการทุกจังหวัดทั่วประเทศ 5,250 แปลง พื้นที่ 5,003,250 ไร่ เกษตรกร 282,500 ราย ซึ่งสามารถสร้างมูลค่าเพิ่มไม่น้อยกว่า 11,000 ล้านบาท ต่อปี..... ● มุ่งหวังให้ผู้เข้าร่วมโครงการนำเทคโนโลยีเกษตรสมัยใหม่มาใช้ในการเพิ่มประสิทธิภาพและลดต้นทุนการผลิต มีคุณภาพมาตรฐานสอดคล้องกับความต้องการของตลาดและอุตสาหกรรมต่อเนื่อง..... ● ขณะนี้มีกลุ่มแปลงใหญ่ที่แจ้งเข้า

ร่วมโครงการแล้ว 1,150 แปลง จดทะเบียน 640 แปลง อยู่ระหว่างจดทะเบียน 540 แปลง (ข้อมูล ณ วันที่ 4 ก.พ. 64) อย่างไรก็ตามได้เร่งรัดให้หน่วยงานที่เกี่ยวข้องเร่งทบทวนกิจกรรม/แผนการใช้จ่ายเงินให้แล้วเสร็จภายในวันที่ 31 มีนาคม 64 และเร่งรัดการจดทะเบียนเป็นนิติบุคคลต่อไป..... ● แจ้งข่าวหน้าเกษตรหนังสือพิมพ์เดลินิวส์ agri @dailynews.co.th และ LUKSANASAKR @DAILYNEWS.CO.TH รับข่าวสารประชาสัมพันธ์หน่วยงานราชการ และเอกชนที่ต้องการประชาสัมพันธ์ข่าวสารต่าง ๆ สามารถส่งรายละเอียดมาได้ โทร. 0-2790-1111 ต่อ 2624, 2655.

นายกะหล่ำปลี

# ประชาชาติ ธุรกิจ

Prachachat Turakij  
Circulation: 120,000  
Ad Rate: 1,350

Section: First Section/เศรษฐกิจในประเทศ

วันที่: พุธที่ 11 - อาทิตย์ 14 กุมภาพันธ์ 2564

ปีที่: 43

ฉบับที่: 5331

หน้า: 5(ซ้าย)

Col.Inch: 56.03

Ad Value: 75,640.50

PRValue (x3): 226,921.50

คลิป: สีสี่

หัวข้อข่าว: ชงนบช.เคาะแผนนาปรัง ลดพื้นที่หลังน้ำเค็มหนุน



**น้ำเค็มหนุน** - สถานการณ์ปัญหาน้ำเค็มหนุนสูงสุดในรอบ 10 ปี กำลังส่งผลกระทบต่อเกษตรกรผู้ปลูกข้าวนาปรัง ปี 2564 ซึ่งจนถึงขณะนี้ได้ปลูกไปแล้ว 4.261 ล้านไร่ จากแผนเพาะปลูก 1.90 ล้านไร่

## ชงนบช.เคาะแผนนาปรัง ลดพื้นที่หลังน้ำเค็มหนุน

ชงบักดู ประธาน นบช. เคาะแผนรับมือภัยแล้ง-ลดพื้นที่นาปรัง คาด “น้ำเค็มหนุน” อีกรอบ 11-14 ก.พ.นี้ ผู้สื่อข่าว “ประชาชาติธุรกิจ” รายงานว่า ในวันที่ 10 ก.พ.นี้จะมีการประชุมคณะกรรมการนโยบายและบริหารจัดการข้าว (นบช.) คาดว่าจะมีการเสนอประเด็นการบริหารจัดการน้ำช่วงภัยแล้ง และสถานการณ์ปัญหา น้ำเค็มหนุนสูงจนส่งผลกระทบต่อ การปลูกข้าวนาปรังต่อ พล.อ.ประยุทธ์ จันทร์โอชา นายกรัฐมนตรี ในฐานะ ประธาน นบช. รับทราบ

สำหรับแผนเพาะปลูกข้าวนาปรัง ปี 2564 ทั้งประเทศ 1.90 ล้านไร่ เพาะปลูกแล้ว 4.261 ล้านไร่ แยกเป็นเพาะปลูกในแผน 1.627 ล้านไร่ คิดเป็น 86% ของแผน และเพาะปลูก

นอกแผน 2.634 ล้านไร่ ในลุ่มเจ้าพระยา กรมชลประทานได้รณรงค์ลดการ ทำนาต่อเนื่องในฤดูแล้ง ปี 2563/2564 หรือไม่ให้มีการทำนาเลย ส่วนการเพาะ ปลูกข้าวนาปรังปี 2563 ทั่วประเทศ แผน เพาะปลูกข้าวนาปรังปี 16.79 ล้านไร่ ปลูก แล้ว 14.45 ล้านไร่ คิดเป็น 86% ของ แผน เกือบเกือบแล้ว 14.02 ล้านไร่ ลุ่ม น้ำเจ้าพระยา แผนเพาะปลูกข้าวนาปรัง 8.1 ล้านไร่ ปลูกแล้ว 6.39 ล้านไร่ คิด เป็น 79% ของแผน เกือบเกือบแล้ว 6.35 ล้านไร่

สำหรับผลการจัดสรรน้ำฤดูแล้ง ปี 2563/2564 ทั้งประเทศ 1 พ.ย. 63-30 เม.ย. 64 วางแผนการจัดสรรน้ำ รวม 17,122 ล้าน ลบ.ม. จัดสรรน้ำ ไปแล้ว 7,946 ล้าน ลบ.ม. คิดเป็น 46% ของแผน เฉพาะลุ่มเจ้าพระยา

วางแผนการจัดสรรน้ำรวม 4,000 ล้าน ลบ.ม. มีการใช้น้ำไปแล้ว 2,290 ล้าน ลบ.ม. คิดเป็น 57% ของแผน ด้านลุ่มน้ำ แม่กลอง วางแผนจัดสรรน้ำรวม 3,000 ล้าน ลบ.ม. จัดสรรน้ำไปแล้ว 624 ล้าน ลบ.ม. คิดเป็น 21% ของแผน

นายสุเทพ คงมาก อธิบดีกรมชลประทาน ขาวนาและเกษตรกรไทย กล่าวว่า ขณะนี้ เกษตรกรหลายพื้นที่ได้รับผลกระทบ จากปัญหาน้ำเค็มหลายพื้นที่ ไม่ใช่ แค่พื้นที่ลุ่มเจ้าพระยา บางพื้นที่ส่วน ใหญ่จำเป็นต้องใช้น้ำจากเขื่อนเท่านั้น ซึ่งทางสมาคมจะประสานไปยังกระทรวง เกษตรฯ เพราะทราบว่าการชลประทาน ขอความร่วมมือให้ลดพื้นที่ปลูกข้าว นาปรังปี 2564 พร้อมกันนี้ ทางสมาคม จะเสนอที่ประชุม นบช. พิจารณางบเงิน เพิ่มเติมสำหรับประกันรายได้เกษตรกร ปลูกข้าวอีกด้วย

นายทวีศักดิ์ ธนเดโชพล รองอธิบดี กรมชลประทาน เปิดเผยหลังการประชุม มคณะอนุกรรมการติดตามและวิเคราะห์ แนวโน้มสถานการณ์น้ำ จากการศึกษา การณ์ในช่วงวันที่ 11-14 กุมภาพันธ์ 2564 นี้ จะเกิดสถานการณ์น้ำทะเล หนุนสูงอีกครั้ง ทางกรมจึงได้สั่งการ ให้โครงการชลประทาน ประจวบฯ นำ วมถึงอาคารชลประทานที่อยู่บริเวณ ริมแม่น้ำเจ้าพระยา งดรับน้ำเข้าพื้นที่ เพื่อเป็นการป้องกันน้ำเค็มเข้าสู่พื้นที่ การเกษตร

“สถานการณ์น้ำทะเลหนุนสูงในช่วง ปลายเดือนมกราคม 2564 ที่ผ่านมา ส่งผลให้ค่าความเค็มในแม่น้ำเจ้าพระยา และแม่น้ำท่าจีนเพิ่มสูงขึ้น ได้ทำการ ปิดประตูระบายน้ำปากคลองจินดา เพื่อป้องกันไม่ให้น้ำเค็มรุกเข้าไปใน คลอง ในส่วนแม่น้ำเจ้าพระยาได้ วางมาตรการแก้ไขปัญหาความเค็ม ด้วยการปรับแผนการระบายน้ำจาก เขื่อนเจ้าพระยาและเขื่อนพระราม

# ประชาชาติ ธุรกิจ

Prachachat Turakij  
Circulation: 120,000  
Ad Rate: 1,350

Section: First Section/เศรษฐกิจในประเทศ

วันที่: พุธที่ 11 - อาทิตย์ 14 กุมภาพันธ์ 2564

ปีที่: 43

ฉบับที่: 5331

หน้า: 5(ซ้าย)

Col.Inch: 56.03

Ad Value: 75,640.50

PRValue (x3): 226,921.50

คลิป: สีสี่

หัวข้อข่าว: ชงนบช.เคาะแผนน้ำปริง ลดพื้นที่หลังน้ำเค็มหนุน

หก เพื่อควบคุมค่าความเค็มในแม่น้ำเจ้าพระยาตอนล่างให้สอดคล้องกับระดับการขึ้นลงของน้ำทะเล พร้อมสั่งการให้โครงการชลประทานในพื้นที่ตอนบน โดยขอความร่วมมือสถานีสูบน้ำด้วยไฟฟ้าดูดน้ำเข้าพื้นที่ในระหว่างการลำนํ้าลงมายังพื้นที่ตอนล่าง เมื่อค่าความเค็มลดลงจะสูบน้ำเข้าคลองให้เกษตรกรใช้ประโยชน์ต่อไป แต่ขอให้ทุกภาคส่วนร่วมใจกันใช้น้ำอย่างประหยัด เพื่อลดความเสี่ยงต่อปัญหาการขาดแคลนน้ำที่อาจจะเกิดขึ้นได้ในอนาคต”

ทั้งนี้ ข้อมูลล่าสุด 8 ก.พ. 64 อ่างเก็บน้ำขนาดใหญ่และขนาดกลางทั่วประเทศมีปริมาณน้ำรวม 43,635 ล้าน ลบ.ม. คิดเป็น 57% ของความจุอ่างรวมกัน มีปริมาณน้ำใช้การได้รวมกัน 19,705 ล้าน ลบ.ม. จนถึงขณะนี้มีการใช้น้ำไปแล้ว 8,544 ล้าน ลบ.ม. คิดเป็น 50% ของแผน



# สยามกีฬา

Siam Sport  
Circulation: 250,000  
Ad Rate: 1,250

Section: First Section/-

วันที่: พุธ 10 กุมภาพันธ์ 2564

ปีที่: 36

ฉบับที่: 13127

Col.Inch: 34.28

Ad Value: 42,850

หน้า: 4(ซ้าย)

PRValue (x3): 128,550

คลิป: สีสี่

ภาพข่าว: ซีพจรกีฬา: ปล่อยคาราวานเครื่องจักร

