



สรุปหัวข้อข่าวด้านการเกษตรที่สำคัญ ประจำวันที่ 19 ตุลาคม 2563

เรื่อง	สื่อ
1. รายงานพิเศษ: 'แมคคาเดเมีย'พืชศก.ทางเลือกสำหรับพื้นที่สูง แนวโน้ม...	แนวหน้า
2. สัมภาษณ์พิเศษ: 'จूरินทร์' โช่ว 'เซลส์แมนโมเดล' พลิกส่งออก บวก4%	มติชน (กรอบบ่าย)
3. ระดมสมองตั้งกองทุนFTA ช่วยเยียวยาเกษตรกรที่ได้รับผลกระทบ	แนวหน้า
4. คอลัมน์: ชายคาพระพิรุณ	แนวหน้า
5. น้ำทะเลล้นโคราช อ่างแตก เร่งช่วย-อพยพ	ข่าวสด (กรอบบ่าย)
6. 'อ่างหินตะโป้ง'แตกไหลท่วมโคราช ฝัาระวังลำพระเพลิงล้นสปิลเวย์	มติชน
7. สัมภาษณ์พิเศษ: 'จूरินทร์' โช่ว 'เซลส์แมนโมเดล' พลิกส่งออก บวก4%	มติชน
8. คอลัมน์: ข่าวรอบอาณาจักร: "อัครเดช"เร่งแก้ปัญหาหน้าท่วมขัง	ไทยรัฐ
9. ปักธงชัยอ่างแตกนายกฯสั่งช่วยด่วน	ไทยโพสต์
10. ระทึกน้ำป่าอุทัยธานี ทะลัก2อำเภอชยันนาท	เดลินิวส์
11. เร่งช่วย-อพยพ อ่างแตกโคราช	ข่าวสด
12. พัฒนาแก่งน้ำต้อนให้กักน้ำมากขึ้น	เดลินิวส์



ข่าวสำนักงานเศรษฐกิจการเกษตร

วันจันทร์ที่ 19 ตุลาคม พ.ศ. 2563

จากหนังสือพิมพ์ แนวหน้า

ฉบับที่ : 14419 หน้า : 8 (บน)

หัวข้อข่าว : รายงานพิเศษ: 'แมคคาเดเมีย'พืชศก.ทางเลือกสำหรับพื้นที่สูง แนวโน้ม...

'แมคคาเดเมีย'พืชศก.ทางเลือกสำหรับพื้นที่สูง แนวโน้มตลาดอนาคตทิศทางดี



แมคคาเดเมีย (Macadamia) ขึ้นชื่อว่าเป็นราชาแห่งถั่ว เนื่องจากเป็นถั่วที่มีคุณค่าทางโภชนาการสูง ไม่ว่าจะเป็นวิตามิน แร่ธาตุ และโดยเฉพาะไขมันดี อีกด้วย ซึ่งได้รับความนิยมในการรับประทานกันอย่างแพร่หลายทั่วโลก ไม่ว่าจะนำมารับประทานเป็นของว่างหรือเป็นส่วนประกอบของอาหารประเภทต่าง ๆ ทำให้เป็นที่ต้องการของตลาด ส่งผลให้ราคาซื้อขายค่อนข้างสูง ดังนั้น หากสินค้าแมคคาเดเมียมีกระบวนการผลิตที่มีคุณภาพตามหลักมาตรฐาน และมีจำนวนผลผลิตที่เพียงพอต่อความต้องการของตลาด ในอนาคตจะสามารถส่งออกตลาดต่างประเทศ ซึ่งสามารถสร้างรายได้ให้กับเกษตรกรได้เป็นอย่างดี

นางอัญชญา ตรีโช รองเลขาธิการสำนักงานเศรษฐกิจการเกษตร (สศก.) กระทรวงเกษตรและสหกรณ์ เปิดเผยถึงการลงพื้นที่ติดตามสถานการณ์การผลิต แมคคาเดเมีย (Macadamia) พืชเศรษฐกิจทางเลือกใหม่ที่นำสนใจของจังหวัดเลย พร้อมด้วยสำนักงานเศรษฐกิจการเกษตรที่ 3 จังหวัดอุดรธานี (สศท.3) พบว่า พื้นที่ปลูกส่วนใหญ่ อยู่ในอำเภอภูเรือ นาแห้ว และด่านซ้าย ซึ่งมีพื้นที่ระดับความสูงกว่าน้ำทะเล 700-900 เมตร สภาพดินร่วนปนทราย อุดมด้วยอินทรีวัตถุ ทำให้แมคคาเดเมียเจริญเติบโตได้ดีที่สุด โดยปี 2563 จังหวัดเลยมีเกษตรกรผู้ปลูกแมคคาเดเมียประมาณ 350 ครัวเรือน มีพื้นที่ปลูกรวมประมาณ 9,124 ไร่ (ข้อมูลจากสำนักงานเกษตรจังหวัดเลย)

สำหรับสถานการณ์การผลิต พบว่า เกษตรกรจังหวัดเลยนิยมปลูกแมคคาเดเมียหลายสายพันธุ์ เช่น พันธุ์เชียงใหม่ 1000 (HAES 508) พันธุ์เชียงใหม่ 400 (HAES 860) พันธุ์เชียงใหม่ 700 (HAES 741) ซึ่งเป็นพันธุ์ที่ผ่านการรับรองจากกรมวิชาการเกษตร และเป็นพันธุ์ที่เหมาะสมสำหรับปลูกในพื้นที่ระดับความสูงกว่าน้ำทะเล 700 เมตร ขึ้นไป สามารถเจริญเติบโตได้ดี ให้ผลผลิตสูง และมีคุณภาพตรงกับความต้องการของตลาด ซึ่งราคาค้นพันธุ์อยู่ที่ 80 -150 บาท/ต้น โดยเริ่มให้ผลผลิตในปีที่ 5 และผลผลิตจะออก 2 ช่วง คือ เดือนพฤศจิกายน - ธันวาคม และมีดูนายน - กันยายน ให้ผลผลิตเฉลี่ย 300 - 700 กิโลกรัม/ไร่ หรือเฉลี่ย 15 - 35 กิโลกรัม/ต้น ปัจจุบันต้นแมคคาเดเมียในจังหวัดเลยมีอายุสูงสุด 29 ปี และมีอายุเฉลี่ย 6 ปี



หากมองถึงสถานการณ์ด้านตลาด พบว่า เกษตรกรสามารถจำหน่ายแมคคาเดเมียในรูปของผลแห้ง และแบบแปรรูปเป็นผลิตภัณฑ์ แบ่งเป็น 3 ประเภท ได้แก่ 1) ผลแห้งแกะเปลือกเขียว ราคาเฉลี่ย 70 - 80 บาท/กิโลกรัม จำหน่ายโดยตรงให้กับกลุ่มวิสาหกิจหรือพ่อค้าคนกลาง เพื่อนำไปแปรรูปและจำหน่ายภายใต้แบรนด์สินค้าของตนเอง 2) ผลิตภัณฑ์พร้อมรับประทาน ได้แก่ แมคคาเดเมียอบทั้งเปลือก (กะลา) ราคา 400 - 500 บาท/กิโลกรัม 3) ผลิตภัณฑ์เพื่ออุปโภค ได้แก่ แมคคาเดเมียออยล์ ราคา 2,500-3,500 บาท/ลิตร และสับจากถ่านกะลาแมคคาเดเมีย



ข่าวสำนักงานเศรษฐกิจการเกษตร

จากหนังสือพิมพ์ แนวหน้า

หัวข้อข่าว : รายงานพิเศษ: 'แมคคาเดเมีย'พืชศก.ทางเลือกสำหรับพื้นที่สูง แนวโน้ม...

วันจันทร์ที่ 19 ตุลาคม พ.ศ. 2563

ฉบับที่ : 14419 หน้า : 8 (บน)

ราคา 80 - 120 บาท/กิโลกรัม ซึ่งประเภทผลิตภัณฑ์พร้อมรับประทาน และอุปโภค เกษตรกรจะจำหน่ายผ่านร้านค้าในสวน ผ่านตัวแทนจำหน่าย และตลาดออนไลน์ อาทิ Shopee Facebook Fanpage โดยจำหน่ายภายใต้แบรนด์ 'ไร่วิมุตติสุข' ฎือ MACLOEI และไร่ลองเลย เป็นต้น สำหรับแนวโน้มตลาดแมคคาเดเมียถือเป็นตัวที่มีไขมัน



อัญญา ตราไช

ดีสูง (HDL) ทำให้เป็นที่ต้องการของตลาด ส่งผลให้ราคาซื้อขายค่อนข้างสูง ดังนั้น หากสินค้าแมคคาเดเมียของจังหวัดเลย มีกระบวนการผลิตที่มีคุณภาพตามหลักมาตรฐาน และมีจำนวนผลผลิตที่เพียงพอต่อความต้องการของตลาด ในอนาคตจะสามารถส่งออกตลาดต่างประเทศ ซึ่งสามารถสร้างรายได้ให้กับเกษตรกรและจังหวัดได้เป็นอย่างมาก

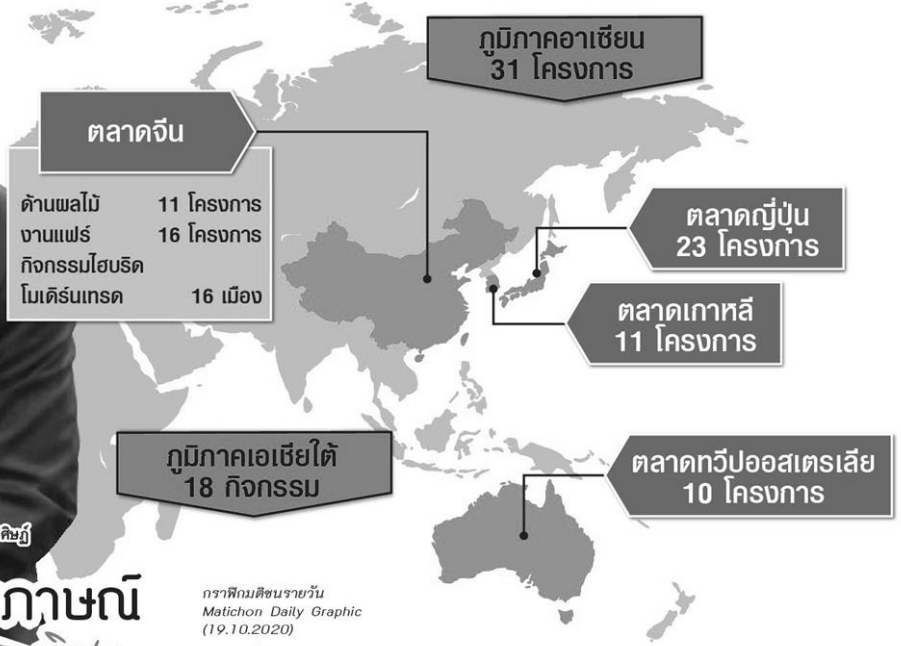
ด้านนางเพ็ญศิริ วงษ์วาท ผู้อำนวยการ สศท.3 กล่าวเสริมว่า กระทรวงเกษตรและสหกรณ์ โดยศูนย์วิจัยพืชสวนเลย กรมวิชาการเกษตร ได้ส่งเสริมให้เกษตรกรปลูกแมคคาเดเมีย ตั้งแต่ปี 2533 ปัจจุบันศูนย์วิจัยพืชสวนเลย มีการผลิตและจำหน่ายต้นพันธุ์แมคคาเดเมียให้กับเกษตรกรผู้สนใจ รวมทั้งให้องค์ความรู้ด้านการปลูก การใช้เทคโนโลยีสำหรับแปรรูป อาทิ เครื่องกะเทาะเปลือกเขียว เครื่องกะเทาะเมล็ด ตู้อบเมล็ด เป็นต้น นอกจากนี้ จังหวัดเลยยังมีการรวมกลุ่มของเกษตรกร อาทิ กลุ่มวิสาหกิจชุมชนแปรรูปผลผลิตทางการเกษตรบ้านบ่อเหมืองน้อย อำเภอนาแห้ว วิสาหกิจชุมชนไร่ลองเลย อำเภอ นาแห้ว กลุ่มวิสาหกิจชุมชนแปรรูปแมคคาเดเมียฎือไร่วิมุตติสุข DOAE42 อำเภอฎือ เป็นต้น เพื่อเป็นศูนย์การเรียนรู้เศรษฐกิจพอเพียงการปลูกและแปรรูปแมคคาเดเมีย ของจังหวัดเลย

อย่างไรก็ตาม ในอนาคตควรมีการสนับสนุนการวิจัยและพัฒนาผลิตภัณฑ์ที่มีคุณภาพ การแปรรูปเพื่อเพิ่มมูลค่า การเพิ่มผลผลิต การลดต้นทุน รวมถึงการทำ Zero Waste เพื่อเพิ่มขีดความสามารถในการแข่งขัน และเป็นการเพิ่มรายได้ให้กับเกษตรกรผู้ปลูกแมคคาเดเมียเพิ่มขึ้นอีกทางหนึ่งด้วย ทั้งนี้ เกษตรกรที่สนใจข้อมูลด้านการผลิตแมคคาเดเมีย สามารถสอบถามเพิ่มเติมได้ที่ศูนย์วิจัยพืชสวนเลย โทร. 0-4203-9891 หรืออีเมล loei-horticulture@hotmail.com

'จรินทร์' โชว์ 'เซลล์แมนโมเดล' พลิกส่งออก บวก4%



แผนการดำเนินโครงการกระตุ้นส่งออกปี 2564



สำหรับภาคส่งออก แต่ละปีไม่ว่าจะเกิดสถานการณ์อย่างไร ช่วง 3-4 เดือนก่อนสิ้นปีจะเป็นช่วงทำเงินของผู้ผลิตผู้ประกอบการด้านส่งออก เพราะทั่วโลกต้องสั่งซื้อสินค้าล่วงหน้า เตรียมเป็นสต็อกไว้ขายไว้ใช้ในชวตกาลคริสต์มาสและช่วงปีใหม่ กระทรวงพาณิชย์ในฐานะหน่วยงานหลักที่ผลักดันภาคส่งออกของไทยในโค้งสุดท้ายปี 2563 อย่างไร “มติชน” ได้มีโอกาสสัมภาษณ์ **จรินทร์ ลักษณวิศิษฏ์** รองนายกรัฐมนตรีและรัฐมนตรีว่าการกระทรวงพาณิชย์ ถึงทิศทางทางการส่งออกและแผนงานขับเคลื่อนจากนี้ถึงปี 2564

●สถานการณ์ส่งออกในปัจจุบัน

ปี 2563 เป็นอีกปีแห่งความท้าทาย และเป็นบททดสอบใหญ่ของศักยภาพในการปรับตัวของประเทศไทยและของรัฐบาลในการขับเคลื่อนเศรษฐกิจของประเทศให้เดินหน้าต่อไปท่ามกลางสถานการณ์การแพร่ระบาดของโควิด-19 ที่ยังดำเนินต่อไป รวมทั้งปัญหาค่าเงินบาท เศรษฐกิจโลกถดถอย และสงครามการค้าสหรัฐ-จีนที่ปะทุขึ้นใหม่ ในส่วนวิกฤตโควิด กระทบต่อสถานการณ์เศรษฐกิจ การค้าโลก แต่การส่งออกของไทยตอนนี้มีทิศทางที่ดีขึ้น องค์กรความร่วมมือทางเศรษฐกิจและ

การพัฒนา (OECD) ปรับประมาณการเศรษฐกิจโลกปี 2563 ดีขึ้นหดตัว 4.5% จากเดิมคาดหดตัว 6.0% จากเศรษฐกิจของสหรัฐ จีน และยุโรป มีแนวโน้มดีขึ้น สอดคล้องกับสถิติทางการค้าอื่นๆ ปรับตัวดีขึ้นและมีพัฒนาการที่ดี อาทิ การขนส่งทั้งเที่ยวบินพาณิชย์ และการใช้ท่าเรือกลับมาขยายตัวอีกครั้งเดือนสิงหาคม ภาคการผลิต (PMI) ของโลกเดือนสิงหาคม สูงกว่าระดับปกติ 50 มีค่าสูงสุดรอบ 21 เดือน โดยสหรัฐ จีน และไทย พุ่งเช่นกัน ค่าสั่งซื้อสินค้าส่งออกของโลกเดือนสิงหาคมสูงสุดรอบ 2 ปี ยอดค้าปลีกดีขึ้นในหลายประเทศ อาทิ จีน สหรัฐ ตุรกี ฝรั่งเศส และสเปน ยอดขายปลีกของจีนเดือนสิงหาคมขยายตัวเป็นครั้งแรก 5.6% จากนี้ผลดีจากการทยอยออกมาตรการกระตุ้นเศรษฐกิจและการต่ออายุมาตรการในหลายประเทศเพื่อประคองสภาพคล่องและกำลังซื้อ จากปัจจัยดังกล่าวส่งผลให้ส่งออกไทยเดือนสิงหาคมกลับมาแตะเหนือระดับ 2 หมื่นล้านเหรียญสหรัฐ หดตัว 7.94% พื้นตัวต่อเป็นเดือนที่ 2 และหดตัวน้อยลง จาก 22.50% เดือนพฤษภาคม 23.17% เดือนมิถุนายน 11.37% เดือนกรกฎาคม ส่วนทางส่งออกหลายประเทศคงติดลบสองหลัก อาทิ ญี่ปุ่น ลบ 14.7% อินเดีย ลบ 12.7% เกาหลีใต้ ลบ 10.1% แต่หลายประเทศการส่งออกเริ่มฟื้นตัวเช่นกัน อาทิ จีน บวก

9.5% เวียดนาม บวก 7.1% ไต้หวัน บวก 1.6% จึงทำให้ 8 เดือนแรก ปีนี้มูลค่าส่งออกไทยลบ 7.75% ต่ำกว่าหลายประเทศ เช่น มาเลเซีย ลบ 8.9% สิงคโปร์ ลบ 9.5% เกาหลีใต้ ลบ 10.6% ญี่ปุ่น ลบ 14.6% ฟิลิปปินส์ ลบ 16.4% และอินเดีย ลบ 21.3%

แยกเป็นกลุ่มสินค้า ปีนี้โดดเด่น 3 กลุ่มสำคัญ คือสินค้าอาหาร สินค้าที่เกี่ยวข้องกับการทำงานที่บ้าน (Work from Home) และสินค้าที่เกี่ยวข้องกับการป้องกันการติดเชื้อและลดการแพร่ระบาด มากสุดอย่างถุงมือยางส่งไปสหรัฐฯ สหราชอาณาจักร ญี่ปุ่น จีน และเยอรมนี ขณะที่สินค้าอุตสาหกรรมยังหดตัวแต่เริ่มส่งสัญญาณฟื้นตัวจากอัตราการหดตัวน้อยลง อาทิ ยานยนต์ เครื่องปรับอากาศ ส่วนตลาดส่งออกส่วนใหญ่เริ่มฟื้นตัว อาทิ สหรัฐ เนเธอร์แลนด์ เมียนมา

● การขับเคลื่อนยึดหลักบูรณาการ

เรื่องแรก คือแนวโน้มเศรษฐกิจและการค้าที่ปรับตัวดีขึ้น ดูจากสถิติการค้าจากขนส่งสินค้า การผลิต และคำสั่งซื้อสินค้าใหม่ ผลพวงมาตรการกระตุ้นเศรษฐกิจของแต่ละประเทศมุ่งกระตุ้นให้การใช้จ่ายประชาชนฟื้นตัวอย่างค่อยเป็นค่อยไป ผลดีต่อสินค้าไทยในอนาคต คำสั่งซื้อกลุ่มสินค้าเกษตรและอาหารแปรรูปและสินค้าวิถีนิว นอร์มอลแนวโน้มได้ดี สินค้าอุตสาหกรรมบางรายการฟื้นแล้ว อาทิ รถจักรยานยนต์ ตอนนี้อยู่ในสถานะการแข่งการค้าภายในประเทศกำลังไปได้ดี ดูจากราคาสินค้าและบริการแนวโน้มดีขึ้น อัตราเงินเฟ้อแม่หดตัว 0.705% แต่ถือว่าอยู่ในระดับที่มีเสถียรภาพ สอดคล้องกับสถานการณ์เศรษฐกิจและเครื่องชี้วัดด้านอุปทานและอุปสงค์มีทิศทางปรับตัวดีขึ้น การเก็บภาษีมูลค่าเพิ่มบวกอีกครั้ง ประเมินว่าอัตราเงินเฟ้อไตรมาส 4 ปีนี้ปรับตัวดีขึ้นตามความต้องการอุปโภคบริโภคภายในประเทศ จากมาตรการส่งเสริมการท่องเที่ยว มาตรการจ้างงาน มาตรการกระตุ้นเศรษฐกิจในรูปแบบต่างๆ ของรัฐเพิ่มเงินในกระเป๋าประชาชน ความเชื่อมั่นผู้บริโภคต่อเศรษฐกิจทิศทางดีขึ้น

ซึ่งการขับเคลื่อนเศรษฐกิจก็ต้องผ่านแนวทางกระตุ้นกำลังใช้จ่ายในประเทศด้วย ผมได้มอบนโยบายให้ดำเนินการตามวิสัยทัศน์เกษตรผลิต พาณิชย์ตลาด และยุทธศาสตร์ตลาดนำการผลิต เพื่อขับเคลื่อนเศรษฐกิจตั้งแต่ระดับพื้นฐานของประเทศก้าวสู่ตลาดโลก รองรับยุคนิว นอร์มอลอย่างยุทธศาสตร์ตลาดนำการผลิต เป้าหมาย 1 สร้าง 3 เพิ่ม 1 สร้าง คือสร้างประเทศไทยเป็นศูนย์กลางสินค้าเกษตรและอาหารคุณภาพของโลก และสามเพิ่ม คือเพิ่มขีดความสามารถแข่งขัน เพิ่มจีดีพีให้กับประเทศ และเพิ่มรายได้ให้กับเกษตรกรและผู้ประกอบการ ผ่าน 4 พันธกิจ คือสร้าง Single Big Data สร้างแพลตฟอร์มกลางส่งเสริมซื้อขายสินค้าเกษตรออนไลน์ สร้างความเชื่อมั่น สร้างคนและผลิตภัณฑ์ให้ตรงความต้องการของตลาด ล่าสุด ตั้งคณะกรรมการร่วมเพื่อขับเคลื่อนยุทธศาสตร์ตลาดนำการผลิตเป็นกลไกบูรณาการร่วมกระทรวงพาณิชย์กับกระทรวงเกษตรและสหกรณ์ ผมต้องการให้ผลักดันสู่กระทรวงพาณิชย์ที่ทันสมัย เน้นใช้เทคโนโลยีและข้อมูลอย่างแม่นยำ สร้างทีมเซลล์แมนจังหวัด และทีมเซลล์แมนประเทศ ขยายตลาดเชิงรุก สร้างโมเดลการค้าใหม่ นำไปสู่ความเชื่อมั่นในสินค้าไทย ซึ่งทีมเซลล์แมนจังหวัด ไปต่อยอดและเชื่อมโยงการค้าและตลาดสินค้าเกษตร ท่องเที่ยว และการส่งออก รวมถึงส่งเสริมการทำเคาน์เตอร์เทรด อีกนโยบายที่ต้องสานต่อปีสองคือโครงการประกันรายได้เกษตรกร ในพืช 5 ชนิด คือ ข้าวเปลือก ยางพารา มันสำปะหลัง ปาล์มน้ำมัน และข้าวโพดเลี้ยงสัตว์ ซึ่งทำคู่ขนานกับมาตรการเสริมลดปัญหาเกษตรกรผลผลิตพร้อมกันจนสินค้าล้นตลาดและราคาตกต่ำ

● สร้างเซลล์แมนเดินตามกลยุทธ์

การส่งออกจะเข้มแข็งและยั่งยืนต้องส่งเสริมการค้าระหว่างประเทศด้วยทีมเซลล์แมนประเทศ มอบหมายผู้อำนวยการสำนักงานส่งเสริมการค้าระหว่างประเทศ (ทูตพาณิชย์) ทั้ง 58 แห่ง ที่ไทยมีใน 41 ประเทศทั่วโลก ต้องทำงานร่วมกับผู้นำเข้าในต่างประเทศและผู้ส่งออกเป็นทีมเซลล์แมนประเทศ ในการเชื่อมโยงโอกาสในสินค้าที่เป็นความต้องการของตลาดโลกให้กับผู้ประกอบการส่งออกไทย และเตรียมผู้ทำให้ผลผลิตจากเกษตรกร ผลิตภัณฑ์อาหารจากผู้ผลิตก้าวสู่ตลาดต่างประเทศได้อย่างมั่นคง ท่ามกลางมาตรการป้องกันการแพร่ระบาดของโควิด-19 ของประเทศต่างๆ ยังเป็นอุปสรรคต่อการเดินทาง การขนส่ง และกระทบต่อวิถีชีวิตและวิถีการค้าเน้นธุรกิจทั่วโลก ผมมอบนโยบายให้กรมส่งเสริมการค้าระหว่างประเทศนำเทคโนโลยีออนไลน์มาใช้ในการดำเนินกิจกรรมต่างๆ ตั้งแต่การระบาดของโควิด-19 จนถึงวันนี้ เดินแผนเจาะตลาดเชิงรุก ด้วยกลยุทธ์การค้ายุคนิว นอร์มอล คือเพิ่มช่องทางออนไลน์ จัดเจรจาทางออนไลน์ ซึ่งได้ตั้งศูนย์บริการเจรจาการค้าผ่านช่องทางออนไลน์ รองรับกิจกรรมที่มีแนวโน้มเพิ่มขึ้นต่อไป นำการจัดงานแสดงสินค้านานาชาติรูปแบบเสมือนจริง (Virtual trade fair) หรือผสมรูปแบบออฟไลน์และออนไลน์ หรือรูปแบบผสมผสาน (Hybrid) โดยใช้ผู้มีอิทธิพลทางความคิดบนสื่อสังคมออนไลน์ช่วยทำการตลาด

ขณะนี้เราใช้ประโยชน์จากเทคโนโลยีและการค้าบนออนไลน์ได้เต็มโควิด-19 ทำให้ผู้ขายผู้ซื้อวิธีการแบบนี้อย่างรวดเร็ว กระทรวงพาณิชย์ได้ผลักดันจัดตั้งร้าน TOP Thai Store บนแพลตฟอร์มอีคอมเมิร์ซชื่อดังของต่างประเทศ อาทิ Tmall-จีน Coupang-เกาหลีใต้ Bigbasket-อินเดีย Kiangthai-กัมพูชา Amazon-สหรัฐฯ Bilibli.com-อินโดนีเซีย เป็นต้น พร้อมผลักดันผู้ประกอบการไทยใช้ประโยชน์จากเว็บไซต์ thaitrade.com ตลาดกลางพาณิชย์อิเล็กทรอนิกส์ภายใต้การดูแลของกรมส่งเสริมการค้าระหว่างประเทศ พร้อมปรับรูปแบบการจัดคณะผู้แทนการค้าจากเดิมเป็นนำผู้ประกอบการเดินทางไปเจรจาการค้าในตลาดเป้าหมายก็ส่งตัวอย่างสินค้า พร้อมโบรชัวร์สินค้าให้ทูตพาณิชย์นำไปจัดแสดงภายในสถานที่จัดแสดง และชวนให้เปิดตัวสินค้าและจัดเจรจาการค้าทางออนไลน์แบบ Mirror-Mirror ซึ่งผู้ซื้อปลายทางได้จับต้องสินค้าได้ด้วย งานแสดงในประเทศเราก็ใช้วิธีเดียวกัน เช่น เตรียมระบบเจรจาการค้าทางออนไลน์ พร้อมเจ้าหน้าที่สำนักงานส่งเสริมการค้าในต่างประเทศอำนวยความสะดวก เช่น งาน CIIE (China International Import Expo 2020) วันที่ 5-10 พฤศจิกายนนี้ ณ นครเซี่ยงไฮ้ ที่ผู้ประกอบการเข้าร่วมแบบ Mirror-Mirror ผมเองก็ไม่สามารถเดินทางไปร่วมพิธีเปิดงานได้ แต่ผมให้จัดพิธีเปิดงาน CIIE 2020 คู่ขนาน ณ กรุงเทพฯ แทน

แผนเจาะตลาดเมืองรองอีกเรื่องที่ผมเน้นได้ให้แนวทางขยายตลาดที่เป็นตลาดขนาดใหญ่ด้วยการเจาะตลาดเมืองรองที่มีศักยภาพในปี 2564 อาทิ อินเดีย อยู่ระหว่างดำเนินการขอความเห็นชอบจากคณะรัฐมนตรี การลงนามในบันทึกความเข้าใจความร่วมมือระหว่างกระทรวงพาณิชย์ของไทยกับกระทรวงอุตสาหกรรมและการพาณิชย์แห่งรัฐบาลของรัฐเตลังกานา ประเทศอินเดีย รัสเซีย ขยายตลาดเมืองรองใน 3 เมืองเป้าหมาย คือ เซนต์ปีเตอส์เบิร์ก (เมืองท่าสำคัญของรัสเซียในทะเลบอลติก) วลาดิวอสตอค (เมืองหลวงและเมืองท่าสำคัญของภูมิภาคตะวันออกไกลของรัสเซีย) เยคาเตรินเบิร์ก (เชื่อมต่อเส้นทางรถไฟ Trans-Siberian) โดยเน้นจัดเจรจาการค้าออนไลน์ในสินค้าที่เป็นที่ต้องการของตลาดรัสเซียก่อนต่อยอดด้วยการจัดกิจกรรมส่งเสริมการค้า

ร่วมกับแพลตฟอร์มออนไลน์ท้องถิ่น และประชาสัมพันธภาพลักษณ์สินค้าไทยเพื่อกระตุ้นความต้องการและขยายตลาดด้านสื่อสังคมออนไลน์ที่เป็นที่นิยมในรัสเซีย หรือจีน เจาะตลาดไต้หวัน หรือไต้หวัน รองรับโอกาสใหม่ทางการค้าไทย-จีน ที่จะเกิดขึ้นจากการที่รัฐบาลจีนได้ประกาศ “แผนแม่บท 6+1+4” พลิกดันเกาะไต้หวันให้เป็นที่การค้าเสรีมาตรฐานสูง (High-Standard Free Trade Port) ประกาศให้เป็นเขตเศรษฐกิจพิเศษ (Special Economic Zone: SEZ) โดยกรมส่งเสริมฯอยู่ระหว่างการยกร่างบันทึกความเข้าใจ (MOU) ความร่วมมือทางการค้ากับหน่วยงานภาครัฐของมณฑลไต้หวัน ครอบคลุม 4 ด้าน ได้แก่ การส่งเสริมเอสเอ็มอี ส่งเสริมนวัตกรรมและบริการสร้างสรรค์ อาทิ ดิจิทัลคอนเทนต์, การอำนวยความสะดวกจัดกิจกรรมทางการค้า และส่งเสริมการค้า e-commerce จะเริ่มเห็นผลที่เป็นรูปธรรมปีหน้า คาดการณ์สร้างมูลค่าการค้าการลงทุน 1,000 ล้านบาท

โดยในแผนส่งเสริมอุตสาหกรรมรายคลัสเตอร์เน้น 5 กลุ่ม ได้แก่ กลุ่มสินค้าเกษตรและเกษตรแปรรูป สินค้าอุตสาหกรรม (ยานยนต์ เครื่องใช้ไฟฟ้าและอิเล็กทรอนิกส์ เครื่องปรับอากาศ เครื่องมือแพทย์ และเภสัชภัณฑ์) สินค้าไลฟ์สไตล์และแฟชั่น สินค้าฮาลาล และธุรกิจบริการศึกษาภาพสูง (บริการสุขภาพและความงามดิจิทัลคอนเทนต์ ร้านอาหาร และบริการโลจิสติกส์)

อีกกลยุทธ์คือเชื่อมโยงการทำงานระหว่างทีมเซลล์แมนประเทศกับทีมเซลล์แมนจังหวัด ที่จะส่งเสริมสินค้าจากท้องถิ่นสู่สากลและสร้างผู้ส่งออกรายใหม่ให้มากขึ้น เป้าหมายยกระดับและต่อยอดผู้ประกอบการท้องถิ่นเข้าถึงตลาดต่างประเทศที่ต้องเร่งอีกกลยุทธ์คือ แก่ไขอุปสรรคทางการค้าและการอำนวยความสะดวก และเร่งรัดการเปิดด่านขนส่งสินค้าและโลจิสติกส์ระหว่างประเทศเพิ่มขึ้น กำลังทบทวนข้อตกลงทางการค้ากับประเทศที่มีศักยภาพ อาทิ ไทย-อียู ไทย-อังกฤษ การสร้างบุคลากรที่สำคัญต่อการต่อยอดเป็นแรงหนุนส่งออกไทย เช่น โครงการกระจายความรู้สู่ผู้ประกอบการยุคใหม่ สร้างเงินซีให้ป็นซีโอ From Gen Z to be CEO ร่วมกับสถาบันการศึกษาในภูมิภาคต่างๆ โดยเฉพาะการค้าออนไลน์ให้กับนักศึกษาระดับมหาวิทยาลัย เพื่อพัฒนานักบรเศรษฐกิจยุคใหม่จากภาคการศึกษา ที่จะเป็นคนรุ่นใหม่ด้านการค้าระหว่างประเทศของไทย เริ่มแล้วกับ 7 สถาบันการศึกษาในภาคเหนือ เช่น มหาวิทยาลัยพายัพ มหาวิทยาลัยแม่โจ้ มหาวิทยาลัยเทคโนโลยีราชมงคลล้านนา มหาวิทยาลัยฟาร์อีสเทอร์น มหาวิทยาลัยราชภัฏเชียงใหม่ และมหาวิทยาลัยแม่ฟ้าหลวง ปีหน้าจะครบทุกภูมิภาค ในด้านสร้างความมั่นใจต่อสินค้าไทยก็สำคัญ

จึงทำประชาสัมพันธภาพลักษณ์สินค้าไทย เป็นแคมเปญใหญ่ทั่วโลกร่วมมือกัน 4 กระทรวง คือกระทรวงเกษตรและสหกรณ์ กระทรวงสาธารณสุข กระทรวงมหาดไทย และกระทรวงพาณิชย์ รับรองการปฏิบัติตามมาตรการป้องกันการปนเปื้อนเชื้อไวรัสโคโรนา 2019 ในกระบวนการผลิตอาหารส่งออก

●เป้าหมายส่งออกปี'64โต4%

จากแนวทางที่ได้ทำมาและแผนงานที่เริ่มแล้วตั้งงบประมาณ 2564 เริ่มเดือนตุลาคม จึงคาดว่าปี 2563 การส่งออกไทยจะหดตัวแค่หลักเดียวลบ 6.0% ถึงลบ 7.0% คิดเป็นมูลค่าส่งออกรวม 220,903 ล้านดอลลาร์สหรัฐ หรือเฉลี่ย 19,221.5 ล้านดอลลาร์ต่อเดือนในช่วง 4 เดือนสุดท้ายของปีนี้ จากข้อมูลการส่งออก 8 เดือนแรก 2563 หดตัวลบ 7.8% บนพื้นฐานปัจจัยบวก คือการขยายตัวของกลุ่มสินค้าศักยภาพช่วงโควิด-19 ได้แก่ อาหารสำเร็จรูป ถั่วมียาง และกลุ่มที่เกี่ยวข้องกับการทำงานที่บ้าน เช่น เครื่องใช้ไฟฟ้า เฟอร์นิเจอร์ ที่ยังแนวโน้มเติบโตได้ดีในช่วงโควิด-19

อย่างไรก็ตาม ปัจจัยลบกระทบส่งออกยังมี 3 ปัจจัยสำคัญ คือ 1.ภาพรวมกลุ่มสินค้าสำคัญ เช่น รถยนต์ยังคงหดตัวต่อเนื่อง แต่จะไม่รุนแรงเท่าช่วงก่อนหน้า เนื่องจากเริ่มเห็นสัญญาณฟื้นตัวรถยนต์ในตลาดสำคัญบ้าง 2.ปัจจัยเศรษฐกิจโลกที่มีความเสี่ยงสูง ทั้งความตึงเครียดระหว่างสหรัฐและจีน การเลือกตั้งในสหรัฐจะทำให้ราคาทองคำผันผวน และ 3.ราคาน้ำมันอยู่ในระดับต่ำเมื่อเทียบกับปีก่อนหน้า กดดันการส่งออกสินค้าเกี่ยวกับน้ำมัน ทำให้มูลค่าการส่งออกสินค้ากลุ่มนี้ลดลง

สำหรับทิศทางการส่งออกในปี 2564 จากการวิเคราะห์ของกระทรวงพาณิชย์ปีนี้ปัจจัยต่างๆ มีโอกาสที่การส่งออกปีหน้าจะขยายตัวกลับมาเป็นบวกอีกครั้ง ครอบคลุม 3.0-5.0% ค่ากลางที่มีโอกาสสูงสุดคือ บวก 4.0% ซึ่งการประเมินว่าภาพรวมส่งออกปี 2564 จะกลับมาขยายตัวจากปี 2563 ยังเป็นแบบอย่างค่อยเป็นค่อยไป โดยมีมูลค่าส่งออกรวม 230,967 ล้านดอลลาร์ หรือเฉลี่ยส่งออกต่อเดือน 19,247 ล้านดอลลาร์สหรัฐ บนปัจจัยลมมูติฐาน เชิงบวก คือ 1.ฐานมูลค่าส่งออกและราคามันปี 2563 อยู่ในระดับต่ำ ทำให้การส่งออกปีหน้าขยายตัวได้ดีขึ้น เป็นบวกแน่นอน 2.เศรษฐกิจโลกเริ่มฟื้นตัวมากขึ้นหลังโควิด-19 หลายประเทศเริ่มควบคุมได้และกระตุ้นใช้จ่ายเริ่มมากขึ้น คาดว่าเศรษฐกิจโลกสามารถขยายตัวได้ ถึง 5% จากปี 2563 คาดว่าเศรษฐกิจโลกจะหดตัวประมาณลบ 5%

แต่อย่างไรก็ตาม ปัจจัยเชิงลบบั่นทอนภาคส่งออก คือ 1.ความเปราะบางจากภาวะการจ้างงานในตลาดโลก 2.มาตรการกระตุ้นเศรษฐกิจในหลายประเทศยังมีข้อจำกัดจากหนี้สาธารณะที่สูงในหลายๆ ประเทศ และ 3.ความเสี่ยงที่หลายประเทศอาจจะกลับมาล็อกดาวน์ Lockdown อีกครั้ง หากการแพร่ระบาดของโควิดกลับมารุนแรงระลอก 2-3

คงต้องตามลุ้นกันต่อไปว่ากลยุทธ์ที่กระทรวงพาณิชย์ลงแรงจะพลิกส่งออกจากลบเป็นบวก และฝ่าวิกฤตความเสี่ยงทางการเมืองได้แค่ไหน

ทีมข่าวเศรษฐกิจ

ระดมสมองตั้งกองทุนFTA ช่วยเยียวยากลุ่มผู้ที่ได้รับผลกระทบ

นางอรมน ทรัพย์ทวีธรรม อธิบดีกรมเจรจาการค้าระหว่างประเทศ เปิดเผยว่า กรมเตรียมจัดเวทีสัมมนาเพื่อนำเสนอผลการศึกษาเบื้องต้น เรื่อง การจัดตั้งกองทุนเพื่อรองรับผลกระทบจากการจัดทำความตกลงการค้าเสรี (FTA) ในวันที่ 22 ตุลาคม 2563 ณ โรงแรมแมริออท มาร์คีส์ ควีนส์ปาร์ค กรุงเทพฯ

โดยการสัมมนาในครั้งนี้ ผู้วิจัยจะนำเสนอผลการศึกษาเบื้องต้น และรูปแบบการจัดตั้งกองทุน FTA เพื่อให้ผู้เข้าร่วมสัมมนาได้ร่วมระดมความเห็น และได้เชิญผู้ทรงคุณวุฒิจากสภาเกษตรกรแห่งชาติ สภาหอการค้าแห่งประเทศไทย สภาอุตสาหกรรมแห่งประเทศไทย (สอท.) สภาผู้ส่งสินค้าทางเรือแห่งประเทศไทย สมาพันธ์เอสเอ็มอีไทย เครือข่ายธุรกิจ MOC



อรมน ทรัพย์ทวีธรรม

จากการลงพื้นที่รับฟังความเห็น และการประชุมระดมความเห็นกลุ่มย่อย ที่กรมได้ร่วมกับหน่วยงานวิจัย จัดขึ้นในเดือนสิงหาคม-ตุลาคม 2563 โดยผลจากการรับฟังความเห็นหลายภาคส่วน เห็นว่าการเจรจาจัดทำ FTA เพื่อ

Biz Club เครือข่ายเกษตรกรทางเลือกภาคอีสาน และนักวิชาการร่วมเสวนาและวิพากษ์ผลการศึกษา

การสัมมนา

เผยแพร่งผลการ

ศึกษา เป็นการ

ดำเนินการต่อเนื่อง

จากการลงพื้นที่รับฟังความเห็น และการประชุม

ระดมความเห็นกลุ่มย่อย ที่กรมได้ร่วมกับ

หน่วยงานวิจัย จัดขึ้นในเดือนสิงหาคม-ตุลาคม

2563 โดยผลจากการรับฟังความเห็นหลาย

ภาคส่วน เห็นว่าการเจรจาจัดทำ FTA เพื่อ

สร้างโอกาสในการแข่งขัน และขยายตลาดให้กับสินค้าและบริการของไทยในต่างประเทศ จำเป็นที่รัฐจะต้องดูแลช่วยเหลือเยียวยาผู้ที่ได้รับผลกระทบจาก FTA ในรูปแบบกองทุน FTA ที่ถาวร เนื่องจากกลไกช่วยเหลือที่มีอยู่ในปัจจุบัน ยังมีข้อจำกัดในการตอบโต้ความต้องการของผู้ที่ได้รับผลกระทบ

นอกจากนี้ จากการหารือกับกรมบัญชีกลางและหน่วยงานที่เกี่ยวข้อง ได้รับคำแนะนำ

ว่าการจัดตั้งกองทุนในปัจจุบันต้องมีการบริหารจัดการภายใต้ พ.ร.บ.การบริหารทุนหมุนเวียน

พ.ศ.2558 รวมทั้งต้องมีการยกร่าง พ.ร.บ.จัดตั้งกองทุน ซึ่งต้องระบุรายละเอียดที่สำคัญ

เช่น โครงสร้างการบริหารทุนหมุนเวียน แหล่ง

เงินทุนและแหล่งรายได้ การลดความซ้ำซ้อน

กับกองทุนหมุนเวียนที่มีอยู่ มีรายรับ และ

แนวหน้า

Naew Na
Circulation: 900,000
Ad Rate: 900

Section: First Section/เศรษฐกิจ

วันที่: จันทร์ 19 ตุลาคม 2563

ปีที่: 41

ฉบับที่: 14419

หน้า: 7(บน)

Col.Inch: 46.88

Ad Value: 42,192

PRValue (x3): 126,576

คลิป: ชาว-ดำ

หัวข้อข่าว: ระดมสมองตั้งกองทุนFTA ช่วยเยียวยากลุ่มผู้ได้รับผลกระทบ

เป้าหมายและประโยชน์ที่ได้รับต้องชัดเจน เป็นต้น
ทั้งนี้ หลังจากการสัมมนา กรม จะ
รวบรวมรายละเอียดการขอจัดตั้งกองทุน
FTA เสนอต่อคณะทำงานพิจารณาแนวทาง
การพัฒนากองทุนช่วยเหลือผู้ได้รับผลกระทบ
จากการเปิดเสรีทางการค้าต่อไป

สำหรับผู้สนใจสามารถรับชมการสัมมนา
ย้อนหลัง และร่วมแสดงความคิดเห็นเพิ่มเติมได้ที่
Facebook กรมเจรจาการค้าระหว่างประเทศ

ก่อนหน้านี้กรมเจรจาการค้าระหว่าง
ประเทศได้จัดสัมมนารับฟังความเห็นเรื่อง
“แนวทางการจัดตั้งกองทุนเอฟทีเอ” เมื่อวันที่
30 กรกฎาคม ที่ผ่านมา โดยผู้เข้าร่วมสัมมนา
ส่วนใหญ่สนับสนุนและเห็นความจำเป็นในการ
จัดตั้งกองทุนเอฟทีเอ เพื่อเยียวยาช่วยเหลือ
ผู้ได้รับผลกระทบจากการจัดทำความตกลง
การค้าเสรี (FTA) เนื่องจากปัจจุบันโครงการ
ช่วยเหลือผู้ได้รับผลกระทบจากเอฟทีเอ ทั้ง
ของกระทรวงพาณิชย์และกระทรวงเกษตรและ
สหกรณ์ ยังมีข้อจำกัด จึงควรปรับปรุงและ
พัฒนาให้อยู่ในรูปแบบกองทุนเอฟทีเอ ที่มี
ความถาวรและมีกฎหมายรองรับ เพื่อให้ผู้ได้รับ
ผลกระทบ อาทิ เกษตรกร SME ผู้ประกอบการ
สินค้าเกษตร อุตสาหกรรม และภาคบริการ
สามารถขอใช้กองทุนได้



ว่าด้วยเรื่องของงบประมาณของกระทรวงเกษตรและสหกรณ์ ในปีงบประมาณ 2564 ที่ได้รับจัดสรรมา 111,832.5171 ล้านบาท ซึ่งเพิ่มขึ้นจากปีงบประมาณ 2563 จำนวน 2,719.2521 ล้านบาท (เพิ่มขึ้นร้อยละ 2.49) เงินงบประมาณจำนวนนี้ กระทรวงเกษตรฯ จะมีแผนการใช้จ่าย เพื่อขับเคลื่อนพัฒนาให้เกิดประโยชน์ และบรรลุเป้าหมายต่อภาคเกษตรและเกษตรกรอย่างไรนั้น ขุนเกษตรฯ จะเล่าให้ฟังตามนี้นะครับ... กระทรวงเกษตรและสหกรณ์ ภายใต้การนำขบวนของนายเฉลิมชัย ศรีอ่อน รัฐมนตรีว่าการ ได้วางเป้าหมายการใช้เงินประมาณก่อนนี้ โดยจะขับเคลื่อนยุทธศาสตร์ชาติรวม 5 ด้าน ประกอบด้วย 1.ด้านการสร้างความสามารถในการแข่งขัน (31,315.7216 ล้านบาท) ซึ่งเป็นโครงการที่ขับเคลื่อนแผนแม่บทภายใต้ยุทธศาสตร์ชาติ ด้านการเกษตรที่กระทรวงเกษตรและสหกรณ์ได้รับมอบหมายให้เป็นหน่วยงานหลักในเรื่อง ส่งเสริมการพัฒนาเกษตรอัตลักษณ์พื้นถิ่น เกษตรปลอดภัย เกษตรชีวภาพ เกษตรแปรรูป เกษตรอัจฉริยะ และ ส่งเสริมการจัดการระบบนิเวศเกษตร นอกจากนี้ ยังมีการขับเคลื่อนโครงการภายใต้แผนแม่บทอื่นๆ ได้แก่ การ

พัฒนาแหล่งท่องเที่ยวเชิงเกษตร และการพัฒนาระบบการให้บริการเชื่อมโยงทางอิเล็กทรอนิกส์ผ่านระบบ NSW 2.ด้านการสร้างโอกาสและความเสมอภาคทางสังคม (3,108.1736 ล้านบาท) เพื่อสนับสนุนการขับเคลื่อนแผนแม่บทภายใต้ยุทธศาสตร์ชาติ ด้านพลังสังคม และด้านเศรษฐกิจฐานราก มุ่งเน้นบริหารจัดการที่ดินทำกินแก่เกษตรกรรายย่อย การถ่ายทอดองค์ความรู้แก่เกษตรกรผ่านโครงการศูนย์เรียนรู้การเพิ่มประสิทธิภาพการผลิตสินค้าเกษตร พัฒนาเกษตรกรปราดเปรื่อง (Smart Farmer) ส่งเสริมและพัฒนาอาชีพเพื่อแก้ไขปัญหาที่ดินทำกินของเกษตรกร สร้างความเข้มแข็งกลุ่มการผลิตด้านการเกษตรยกระดับศักยภาพเกษตรกรรุ่นใหม่และผู้ประกอบการ/วิสาหกิจชุมชน สร้างผู้ประกอบการเพื่อให้บริการทางการเกษตรในชุมชน และพัฒนาศักยภาพการดำเนินธุรกิจของสหกรณ์กลุ่มเกษตรกร 3.ด้านการสร้างการเติบโตบนคุณภาพชีวิตที่เป็นมิตรต่อสิ่งแวดล้อม (77,041.9435 ล้านบาท) เพื่อขับเคลื่อนแผนแม่บทภายใต้ยุทธศาสตร์ชาติ ด้านการเติบโตอย่างยั่งยืนและด้านการบริหารจัดการน้ำทั้งระบบ เพิ่มประสิทธิภาพการอนุรักษ์ฟื้นฟูแหล่งน้ำ ระบบกระจายน้ำและเชื่อมโยงวางระบบเครือข่ายน้ำ/ลุ่มน้ำทั้งในและนอกเขตชลประทาน ปรับปรุงทางน้ำทางผันน้ำ พื้นที่รับน้ำนอง วางระบบป้องกันและแก้ไขปัญหาอุทกภัย บำรุงรักษางาน

ชลประทาน เพื่อส่งน้ำและระบายน้ำ เป็นต้น 4.ด้านการปรับสมดุลและพัฒนาระบบบริหารจัดการภาครัฐ (41.5900 ล้านบาท) เพื่อสนับสนุนการขับเคลื่อนแผนแม่บทภายใต้ยุทธศาสตร์ชาติ ด้านการบริการประชาชนและประสิทธิภาพภาครัฐ โดยพัฒนาระบบฐานข้อมูลการเกษตร ผ่านศูนย์ข้อมูลเกษตรแห่งชาติ (National Agricultural Big Data Center : NABC) 5.ด้านความมั่นคง (325.0884 ล้านบาท) ขับเคลื่อนแผนแม่บทภายใต้ยุทธศาสตร์ชาติ ด้านความมั่นคง ดำเนินโครงการจัดการปัญหาแรงงานต่างด้าวและการก้ามนุ้ยด้านการประมง การป้องกันและแก้ไขปัญหาการทำประมงผิดกฎหมาย และโครงการด้าบล่มั่นคง มั่งคั่ง ยั่งยืน ในจังหวัดชายแดนภาคใต้...ได้อ่านข้อมูลแล้ว ท่านมองว่าเป็นอย่างไรบ้างครับ คิดว่า 5 ยุทธศาสตร์นี้จะทำให้ภาคเกษตรเดินไปทิศทางไหนได้บ้าง และจะช่วยสร้างความสามารถในการแข่งขันได้มากน้อยแค่ไหนเหมาะสมกับเม็ดเงินที่ทุ่มลงไปในแต่ละด้านหรือไม่...คงเป็นคำถามที่รู้คำตอบกันดีนะครับ

ขุนเกษตรฯ

น้ำทะเลลักจมโคราช อ่างแตก เร่งช่วย-อพยพ

เขื่อนลำพระเพลิงล้นแล้ว กาญจน์ปิดน้ำตกเอราวัณ บก.สรูปท่วมหนัก'25ชว.'

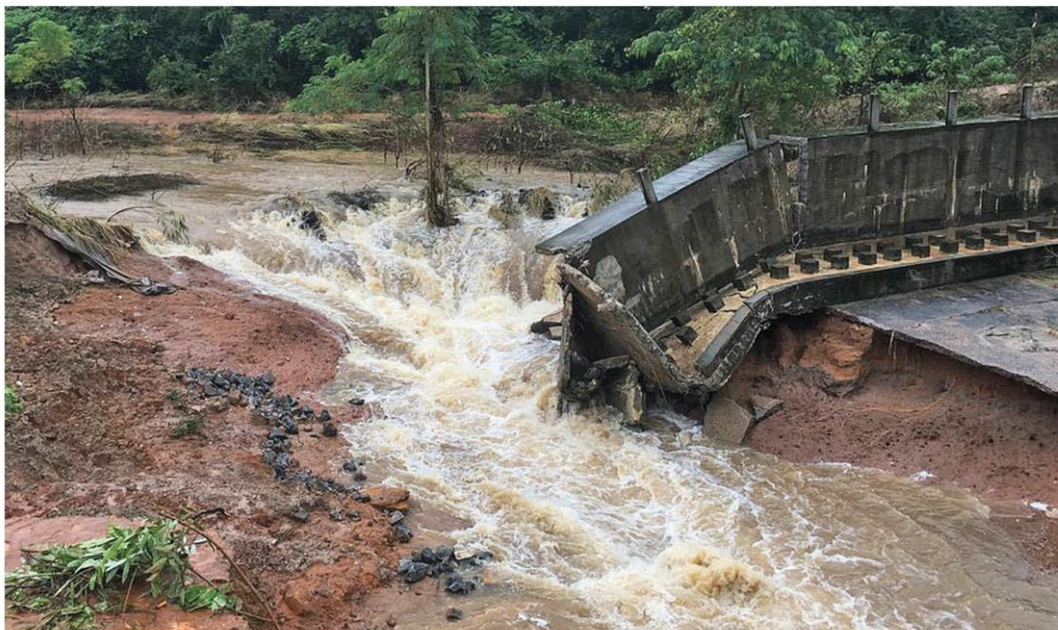
นายกฯ สั่งดูแลเต็มที่
ประชาชนเดือดร้อนจาก
อ่างเก็บน้ำโคราชแตกทะเลลัก
เข้าท่วม อ่านต่อหน้า 7

● อ่างแตก □ ต่อจากหน้า 1
ผยเป็นอ่างใหญ่กว่า 1.2 แสนลูกบาศก์เมตร
ผู้ว่าฯ ระดมรถแบ็กโฮขนบักแบ็กปิดรอยแตก
ชะลอน้ำ ผยเป็นห่วงมวลน้ำไหลเข้าเขื่อน
ลำพระเพลิงจนเกินความจุแล้ว และอ่างเก็บ
น้ำสาขาอีก 3 แห่งก็เกินความจุเช่นกัน

ขณะที่น้ำป่าเขาใหญ่หลากเข้าจมนปากช่องรอบ
2 กาญจนบุรีตั้งปิดน้ำตกเอราวัณ ด้าน
ปก.สรูปตัวเลขพิชิตประชาชนเข้าไทย ท่วม 25
จังหวัดทั่วประเทศ คนเดือดร้อนกว่า 2.5 หมื่น
ครัวเรือน มี 11 จังหวัดยังท่วมค้าง

★ บิ๊กตู้ห่วงอ่างเก็บน้ำแตก

ความคืบหน้าสถานการณ์น้ำท่วม เมื่อ
วันที่ 18 ต.ค. นายอนุชา บูรพชัยศรี โฆษก
ประจำสำนักนายกรัฐมนตรี เปิดเผยว่า
พล.อ.ประยุทธ์ จันทร์โอชา นายกรัฐมนตรี
และรมว.กลาโหม ได้รับรายงานและติดตาม
สถานการณ์พังก้นน้ำ อ่างเก็บน้ำลำหินตะไง
อ.ปักธงชัย จ.นครราชสีมา แตก เนื่องจาก
ปริมาณฝนตกต่อเนื่อง และปริมาณน้ำเกินกว่า



◀ อ่างแตก -
สภาพหนึ่งอ่างเก็บน้ำ
ลำหินตะไง อ.ปักธงชัย
จ.นครราชสีมา แตก
พังลงเนื่องจากปริมาณ
ฝนตกต่อเนื่องจนมีน้ำ
ไหลเข้าอ่างเกินกว่าจะ
รับได้ ส่งผลให้เกิดน้ำ
ท่วมฉับพลันในพื้นที่
โดยรอบ เมื่อวันที่
18 ต.ค.

จะรับได้ ส่งผลให้เกิดน้ำท่วมในพื้นที่โดยรอบ และสถานการณ์ยังน่าเป็นห่วง โดยสั่งการให้กรมชลประทาน สำนักงานทรัพยากรน้ำแห่งชาติ (สทนช.) และจังหวัด ฝ่าวัดติดตามและแก้ไขโดยด่วน พร้อมทั้งเร่งเตือนประชาชนให้ได้รับรู้ข่าวสารอย่างต่อเนื่อง และการรับมือในสถานการณ์เพื่อช่วยเหลือตลอด 24 ชั่วโมง รวมทั้งรายงานผลการช่วยเหลือและบรรเทาสาธารณภัย ให้นายกรัฐมนตรีทราบทุกระยะ

★ ความจุ 1.2 แสนลบ.ม.

ด้านนายสัญญา แสงพุ่มพงษ์ ผู้ตรวจราชการกระทรวงเกษตรและสหกรณ์ รักษาการแทนอธิบดีกรมชลประทาน เดินทางลงพื้นที่ตรวจสอบอ่างเก็บน้ำลำหินตะไคร้ หลังพื้นดินทรุดตัวทำให้ฝายพังเสียหาย ซึ่งอ่างเก็บน้ำดังกล่าวก่อสร้างโดยโครงการชลประทานจังหวัดนครราชสีมา แล้วเสร็จในปี 2530 และจ่ายโอนภารกิจให้กับเทศบาลตำบลลำนางแก้วเมื่อปี 2546 โดยกักเก็บน้ำได้ประมาณ 1,200,000 ลูกบาศก์เมตร แต่เนื่องจากอิทธิพลของร่องมรสุมกำลังแรงพาดผ่านประเทศไทย ทำให้มีฝนตกหนักในพื้นที่ จ.นครราชสีมาอย่างต่อเนื่อง ซึ่งสาเหตุที่ทำให้อ่างเก็บน้ำแตก เป็นผลจากปริมาณที่ไหลลงฝายจำนวนมากจนล้นคันกันน้ำ และด้านข้างของคันกันน้ำของฝายถูกน้ำกัดเซาะดิน จนทำให้คันกันน้ำพังทลายเสียหาย ความยาวกว่า 10 เมตร

ปริมาณน้ำที่ทะลักออกมาจะไหลลงไปรวมกับน้ำในคลองลำพระเพลิง โดยเจ้าหน้าที่ได้แจ้งเตือนให้ชาวบ้านเฝ้าระวัง และเก็บสิ่งของขึ้นบนที่สูงเพื่อความปลอดภัยแล้ว ซึ่งขณะนี้มีมวลน้ำไหลทะลักเข้าท่วม 2 หมู่บ้าน คือ บ้านลำประโคนเหนือ หมู่ 5 และบ้านลำประโคน หมู่ 3 บ้านเรือนได้รับความเสียหายกว่า 60 หลังคาเรือน

★ น้ำทะลักท่วมวงกว้าง

ผู้สื่อข่าวรายงานเพิ่มเติมว่าช่วงบ่ายวันเดียวกัน ได้รับรายงานว่ามีมวลน้ำจำนวนมากจากอ่างเก็บน้ำลำหินตะไคร้ ไหลเข้าท่วมบ้านเรือนประชาชนในพื้นที่ ต.ลำนางแก้ว ต.ตะขบ ต.สุขเกษม ต.ชุม ต.ปลาทอง และ ต.บ้านจิว เป็นต้น โดยระดมกำลังเจ้าหน้าที่หน่วยกู้ภัยทุกหน่วยในพื้นที่ จ.นครราชสีมา ลงพื้นที่ช่วยเหลืออพยพชาวบ้านออกจากบ้านเรือนที่ถูกน้ำท่วมอย่างต่อเนื่อง เช่นที่บ้านคอนใหญ่

ต.ปลาทอง อ.ปักธงชัย มวลน้ำจำนวนมากไหลเข้าท่วมหมู่บ้าน มีระดับน้ำสูงกว่า 50 เซนติเมตร เจ้าหน้าที่หน่วยกู้ภัย 31 ต้องเร่งนำเรือท้องแบนไปช่วยเหลือชาวบ้านที่ติดอยู่ภายในหมู่บ้าน ออกจากบ้านเรือนกันตลอดทั้งวัน

★ วางบิกแบ็กชะลอน้ำแล้ว

ขณะเดียวกัน นายวิเชียร จันทรโณทัย ผู้ว่าราชการจังหวัดนครราชสีมา ลงพื้นที่ติดตามสถานการณ์ฝายเก็บน้ำลำตะไคร้ ภายหลังจากที่ฝายรับน้ำไม่ไหวจนแตกเมื่อช่วงบ่ายวันที่ 17 ต.ค. โดยผู้ว่าฯนครราชสีมา ไปตรวจสอบบริเวณฝายแตก พร้อมทั้งได้ประสานงานไปยัง พล.ต.นันทพล กงพันธ์ ผอ.สำนักงานพัฒนา ภาค 5 หน่วยบัญชาการทหารพัฒนา นำรถแบ็กโฮ มาช่วยวางบิกแบ็กกันที่บริเวณรอยฝายแตกไว้ชั่วคราว เพื่อช่วยชะลอน้ำไม่ให้ไหลเข้าท่วมบ้านเรือนประชาชนได้รับความเสียหายเพิ่ม พร้อมทั้งสั่งการให้องค์กรปกครองส่วนท้องถิ่นทุกแห่ง ระดมเจ้าหน้าที่และอุปกรณ์ช่วยเหลือชาวบ้านเป็นการเร่งด่วนแล้ว

★ เขื่อนลำพระเพลิงล้น

นายขวัญชัย อุดตะเวช ผู้อำนวยการโครงการส่งน้ำและบำรุงรักษาลำพระเพลิง รายงานความคืบหน้าสถานการณ์น้ำในเขื่อนลำพระเพลิง อ.ปักธงชัย จ.นครราชสีมา ล่าสุดมีปริมาณน้ำไหลเข้าเขื่อนเพิ่มขึ้นจากเมื่อวันที่ 17 ต.ค.กว่า 15 ล้านลูกบาศก์เมตร ทำให้ขณะนี้ปริมาณน้ำในเขื่อนสูงถึง 173.50 ล้านลูกบาศก์เมตร คิดเป็นร้อยละ 111.94 ของความจุกักเก็บทั้งหมด 155 ล้านลูกบาศก์เมตร ทำให้มีปริมาณน้ำล้นสปิลเวย์ วันละ 9.899 ล้านลูกบาศก์เมตร และทางเขื่อนปล่อยน้ำลงสู่คลองชลประทาน และคลองธรรมชาติ เฉลี่ยวันละ 4,590 ล้านลูกบาศก์เมตร จึงขอให้ประชาชนในพื้นที่ลุ่มต่ำ เช่น ต.ตะขบ ต.บ่อปลาทอง และ ต.ชุม อ.ปักธงชัย เฝ้าระวังน้ำท่วมอย่างใกล้ชิด ขณะเดียวกันอ่างเก็บน้ำสาขาของเขื่อนลำพระเพลิง 3 แห่ง ก็มีปริมาณน้ำเกินความจุกักเก็บทั้งหมดแล้ว ได้แก่ อ่างเก็บน้ำลำลำลาย ต.ตะขบ อ.ปักธงชัย มีปริมาณน้ำ 47.36 ล้านลูกบาศก์เมตร คิดเป็นร้อยละ 112.75 ของความจุกักเก็บทั้งหมด, อ่างเก็บน้ำบ้านสันกำแพง ต.วังหมี อ.วังน้ำเขียว มีปริมาณน้ำ 6.98 ล้านลูกบาศก์เมตร คิดเป็นร้อยละ 109 ของความจุกักเก็บทั้งหมด และอ่างเก็บน้ำลำเชียงสา มีปริมาณน้ำ 7.88 ล้านลูกบาศก์เมตร คิด

เป็นร้อยละ 105 ของความจุกักเก็บทั้งหมด โดยทางเจ้าหน้าที่ชลประทาน ได้ติดตามสถานการณ์น้ำอย่างใกล้ชิด เนื่องจากช่วงนี้ยังคงมีฝนตกลงมาเป็นระยะ ทำให้สถานการณ์ยังไม่น่าไว้วางใจ จึงขอให้ประชาชนในพื้นที่ลุ่มให้เฝ้าระวังน้ำท่วมอย่างใกล้ชิดด้วย

★ โคราชท่วมแล้ว 7 อำเภอ

นายสมบัติ ไตรศักดิ์ ผู้อำนวยการศูนย์ป้องกันและบรรเทาสาธารณภัย เขต 5 นครราชสีมา กล่าวว่าได้รับรายงานน้ำท่วมบ้านเรือนราษฎร รวม 7 อำเภอ 30 ตำบล 74 หมู่บ้าน 565 ครัวเรือน โดยมีอำเภอปักธงชัย 12 ตำบล อำเภอโนนสูง 3 ตำบล อำเภอพิมาย 4 ตำบล อำเภอเมือง 4 ตำบล อำเภอโชคชัย 5 ตำบล อำเภอปากช่อง 8 ตำบลและอำเภอขามทะเลสอ 2 ตำบล

ส่วนเหตุการณ์อ่างเก็บน้ำลำหินตะไคร้ สำนักงานชลประทานที่ 8 นครราชสีมา ถ่ายโอนภารกิจให้องค์การบริหารส่วนตำบล (อบต.) ต.ลำนางแก้ว อ.ปักธงชัย ดูแลรับผิดชอบและปรับปรุงเสริมสันอ่างยาว 30 เมตร เพิ่มความจุจากเดิม 5 แสนลบ.เมตร เป็น 1.2 ล้าน ลบ.เมตร บานประตูถูกน้ำกัดเซาะชำรุดทำให้มวลน้ำประมาณ 5 แสน ลบ.เมตร ไหลออกจากตัวอ่าง โดยมีรัศมีการแพร่กระจายของกระแสน้ำประมาณ 1-2 กิโลเมตร ส่งผลกระทบพื้นที่บ้านลำประโคน บ้านโนนลำโรง ต.ลำนางแก้ว แต่ไม่ส่งผลกระทบต่อระดับน้ำหรือเพิ่มปริมาณน้ำในคลองลำพระเพลิงตอนล่างแต่อย่างใด ทั้งนี้อาสาสมัครหน่วยกู้ภัย 31 นครราชสีมา และหน่วยงานที่เกี่ยวข้องได้ลงพื้นที่ช่วยเหลือประชาชนแล้ว

★ น้ำมูนเอ่อท่วมพิมาย

ผู้สื่อข่าวรายงานสถานการณ์น้ำในเขตพื้นที่ อ.พิมาย ปริมาณน้ำในลำน้ำมูนเพิ่มสูงขึ้นอย่างต่อเนื่อง จนเอ่อล้นไหลเข้าท่วมถนนลาดยางเส้นทางสัญจรผ่าน ไปมาระหว่างตำบลสัมฤทธิ์และตำบลธารละหลอด อำเภอพิมาย ระดับน้ำท่วมสูงประมาณ 30 เซนติเมตร ระยะทางยาวประมาณ 300 เมตร ทำให้รถเล็กสัญจรผ่านไปได้ลำบาก อีกทั้งปริมาณน้ำมูนที่เพิ่มสูงขึ้นอย่างรวดเร็วนี้ ยังได้เอ่อล้นไหลเข้าท่วมถนนในหมู่บ้านที่อยู่ติดกับแม่น้ำมูนในตำบลสัมฤทธิ์ ชาวบ้านที่มีบ้านเรือนอยู่ติดกับลำน้ำมูน จำนวนกว่า 30 หลังคาเรือนได้รับผลกระทบปริมาณน้ำเริ่มที่จะไหลเข้าท่วมบ้านเรือนของประชาชนแล้ว

★ เร่งระบายน้ำจากเขื่อน

ด้านโครงการส่งน้ำและบำรุงรักษาทุ่งสัมฤทธิ์ เขื่อนพิมาย เติมน้ำเครื่องผลักดันน้ำจำนวน 6 เครื่อง เพื่อผลักดันน้ำภายในเขื่อนพิมายออก เพื่อเตรียมรับมวลน้ำที่จะไหลเข้ามาในพื้นที่อำเภอพิมาย หลังจากปริมาณน้ำท้ายเขื่อนลำตะคอง และเขื่อนลำพระเพลิง ในอำเภอปักธงชัย ไหลลงสู่ลำน้ำมูล ในอำเภอโชคชัย อำเภอเฉลิมพระเกียรติ และไหลลงสู่ลำน้ำมูล ในอำเภอพิมาย ก่อนที่มวลน้ำทั้งหมดจะไหลเข้ามาสะสมอยู่ภายในเขื่อนพิมาย ส่งผลทำให้ปริมาณน้ำเพิ่มสูงขึ้นทุกวัน โดยคาดว่ายังคงมีปริมาณน้ำเพิ่มสูงขึ้นอีกทุกวัน เนื่องจากเขื่อนพิมายเป็นพื้นที่รับน้ำจากเขื่อนหลักต่างๆ ในจังหวัดนครราชสีมา

★ น้ำเข้าใหญ่จมปากช่อง

ผู้สื่อข่าวรายงานจาก อ.ปากช่อง จ.นครราชสีมา ปริมาณน้ำฝนสะสมบนอุทยานแห่งชาติเขาใหญ่และในพื้นที่ ต.หมูสี ทำให้เกิดน้ำป่าไหลลงมาเขต ต.หมูสี จากด้านศาลเจ้าพ่อเขาใหญ่ เข้าบ้านท่ามะปรางค์ ที่อยู่ตามแนวลำตะคอง ทางน้ำที่จะไหลลงสู่เขื่อนลำตะคอง มวลน้ำหลากลงมาเอ่อท่วมหมู่บ้าน ชุมชนและถนนในเขตชอขยโรงสูบน้ำประปา บ้านไร่หนองสาหร่าย ในเขตเทศบาล ชาวบ้านต้องเร่งขนย้ายสิ่งของหนีน้ำ โดยที่วัดเกาะอุทการาม สะพานดำ มีบุญทอดกฐินสามัคคี ในช่วงเช้า และเกิดน้ำป่าไหลเอ่อเข้าท่วมบริเวณวัด โดยก่อนหน้านี้น้ำเมื่อวันที่ 8-11 ต.ค.ที่ผ่านมา เกิดเหตุลักษณะเดียวกันมาแล้ว

★ ท่วมทั่วประเทศ 25 จว.

วันเดียวกันกรมป้องกันและบรรเทาสาธารณภัย (ปภ.) ในฐานะกองอำนวยการป้องกันและบรรเทาสาธารณภัยกลาง (กอปภ.ก.) รายงานจากอิทธิพลพายุระดับ 2 (ดีเปรสชัน) ประกอบกับมรสุมตะวันตกเฉียงใต้ที่พัดปกคลุมทะเลอันดามัน ภาคใต้ และอ่าวไทย ทำให้ประเทศไทยมีฝนตกหนักถึงหนักมากบางแห่ง ตั้งแต่วันที่ 7 ต.ค. - ปัจจุบัน มีพื้นที่ที่ได้รับผลกระทบจากน้ำท่วมฉับพลัน น้ำไหลหลาก ดินสไลด์ และวาตภัย รวม 25 จังหวัด ได้แก่ อุบลราชธานี นครราชสีมา ศรีสะเกษ สระแก้ว ฉะเชิงเทรา จันทบุรี ชลบุรี ระยอง อุทัยธานี สมุทรสาคร กาญจนบุรี ชัยนาท สิงห์บุรี ราชบุรี นครปฐม เพชรบุรี

ประจวบคีรีขันธ์ นครศรีธรรมราช สุราษฎร์ธานี พังงา กระบี่ ภูเก็ต ตรัง สตูล และสงขลา รวม 86 อำเภอ 241 ตำบล 849 หมู่บ้าน

★ 2.5หมื่นครัวเรือนกระทบ

ประชาชนได้รับผลกระทบ 25,273 ครัวเรือน ผู้เสียชีวิต 1 ราย (จันทบุรี) บาดเจ็บ 3 ราย (สิงห์บุรี) แยกเป็น พื้นที่ได้รับผลกระทบจากน้ำท่วมฉับพลันและน้ำไหลหลาก รวม 24 จังหวัด ได้แก่ อุบลราชธานี นครราชสีมา ศรีสะเกษ สระแก้ว ชัยนาท สิงห์บุรี ฉะเชิงเทรา จันทบุรี ชลบุรี ระยอง อุทัยธานี สมุทรสาคร กาญจนบุรี ราชบุรี นครปฐม เพชรบุรี ประจวบคีรีขันธ์ สุราษฎร์ธานี นครศรีธรรมราช พังงา กระบี่ ตรัง สตูล และสงขลา รวม 76 อำเภอ 228 ตำบล 827 หมู่บ้าน ประชาชนได้รับผลกระทบ 25,214 ครัวเรือน มีผู้เสียชีวิต 1 ราย ในจ.จันทบุรี

★ 11 จว.ยังจมบาดาล

ปัจจุบันยังคงมีน้ำท่วมขัง 11 จังหวัด ดังนี้ ภาคตะวันออกเฉียงเหนือ 2 จังหวัด ได้แก่ อุบลราชธานี แม่น้ำมูลเอ่อล้นตลิ่งท่วมพื้นที่ลุ่มต่ำในตำบลในเมือง อำเภอเมืองอุบลราชธานี ประชาชนได้รับผลกระทบ 6 ครัวเรือน ปัจจุบันระดับน้ำลดลง นครราชสีมา น้ำไหลหลากเข้าท่วมพื้นที่ 13 อำเภอ 46 ตำบล 124 หมู่บ้าน ยังคงมีน้ำท่วมขังในพื้นที่ 5 อำเภอ ได้แก่ อำเภอปักธงชัย อำเภอโชคชัย อำเภอโนนสูง อำเภอพิมาย และอำเภอสีคิ้ว สถานการณ์ภาพรวมระดับน้ำเพิ่มขึ้น

ภาคตะวันออก 1 จังหวัด ได้แก่ สระแก้ว น้ำไหลหลากเข้าท่วมพื้นที่ 8 อำเภอ ได้แก่ อำเภอเมืองสระแก้ว อำเภอเขาฉกรรจ์ อำเภอวังสมบูรณ์ อำเภอโคกสูง อำเภอคลองหาด อำเภอวังน้ำเย็น อำเภอวัฒนานคร และอำเภออรัญประเทศ รวม 21 ตำบล 72 หมู่บ้าน ประชาชนได้รับผลกระทบ 473 ครัวเรือน ยังคงมีน้ำท่วมขังในพื้นที่ 3 อำเภอ ได้แก่ อำเภอเมืองสระแก้ว อำเภอวัฒนานคร และอำเภออรัญประเทศ ปัจจุบันระดับน้ำลดลง

★ ตรัง-สตูล-นครศรีฯถูก

ภาคใต้ 4 จังหวัด ได้แก่ สุราษฎร์ธานี น้ำไหลหลากเข้าท่วมพื้นที่อำเภอพระแสง รวม 5 ตำบล 16 หมู่บ้าน ประชาชนได้รับผลกระทบ 300 ครัวเรือน ปัจจุบันระดับน้ำลดลง ตรัง น้ำจากคลองน่าน้อยและคลองชีล้นตลิ่งเข้าท่วมพื้นที่ 8 อำเภอ ได้แก่ อำเภอ

เมืองตรัง อำเภอสทิงพระ อำเภอวังวิเศษ อำเภอกันตัง อำเภอห้วยยอด อำเภอนาโยง อำเภอปะเหลียน และอำเภอย่านตาขาว รวม 38 ตำบล 161 หมู่บ้าน ประชาชนได้รับผลกระทบ 2,472 ครัวเรือน ปัจจุบันยังมีน้ำท่วมขังในพื้นที่ 2 อำเภอ ได้แก่ อำเภอเมืองตรัง และอำเภอกันตัง ระดับน้ำลดลง

สตูล น้ำไหลหลากเข้าท่วมพื้นที่ 6 อำเภอ ได้แก่ อำเภอละงู อำเภอท่าแพ อำเภอกวนโดน อำเภอมะนัง อำเภอเมืองสตูล และอำเภอทุ่งหว้า รวม 20 ตำบล 98 หมู่บ้าน ประชาชนได้รับผลกระทบ 5,178 ครัวเรือน ปัจจุบันยังคงมีน้ำท่วมขังในพื้นที่ 3 อำเภอ ได้แก่ อำเภอละงู อำเภอท่าแพ และอำเภอเมืองสตูล ระดับน้ำลดลง และนครศรีธรรมราช น้ำไหลหลากเข้าท่วมพื้นที่ 4 อำเภอ ได้แก่ อำเภอทุ่งใหญ่ อำเภอช้างกลาง อำเภอดำพระพรหม และอำเภอนาบอน รวม 7 ตำบล 28 หมู่บ้าน ประชาชนได้รับผลกระทบ 483 ครัวเรือน ปัจจุบันยังคงมีน้ำท่วมขังในพื้นที่อำเภอช้างกลาง ระดับน้ำลดลง

★ ภาคกลางแค้น่วมๆ

ภาคกลาง 4 จังหวัด ได้แก่ สมุทรสาคร น้ำท่วมขังในพื้นที่อำเภอกระทุ่มแบน รวม 2 ตำบล 5 หมู่บ้าน ปัจจุบันระดับน้ำลดลง นครปฐม น้ำท่วมขังในพื้นที่ 2 อำเภอ ได้แก่ อำเภอดอนตูม และอำเภอกำแพงแสน รวม 11 ตำบล 96 หมู่บ้าน ประชาชนได้รับผลกระทบ 30 ครัวเรือน ปัจจุบันระดับน้ำลดลง กาญจนบุรี น้ำท่วมขังในพื้นที่ 3 อำเภอ ได้แก่ อำเภอด่านมะขามเตี้ย อำเภอท่ามะกา และอำเภอห้วยกระเจา รวม 6 ตำบล 9 หมู่บ้าน ประชาชนได้รับผลกระทบ 6 ครัวเรือน ปัจจุบันระดับน้ำลดลง

อุทัยธานี น้ำท่วมขังในพื้นที่หมู่ที่ 7 ตำบลไผ่เขียว อำเภอสว่างอารมณ์ ประชาชนได้รับผลกระทบ 44 ครัวเรือน ปัจจุบันระดับน้ำลดลง พื้นที่ที่ได้รับผลกระทบจากวาตภัย 4 จังหวัด ได้แก่ ชัยนาท กาญจนบุรี สิงห์บุรี และพังงา รวม 6 อำเภอ 9 ตำบล 18 หมู่บ้าน บ้านเรือนประชาชนเสียหาย 59 หลัง ปัจจุบันสถานการณ์คลี่คลายแล้ว อยู่ระหว่างการฟื้นฟู

★ สั่งปิดน้ำตกเอราวัณ

ที่จ.กาญจนบุรี นายพีรวัช สิทธิธรรมพิพัฒ หัวหน้าอุทยานแห่งชาติเอราวัณ ต.ท่ากระดาน อ.ศรีสวัสดิ์ กล่าวว่าอุทยานแห่ง

ชาติอรวรรณ ประกาศปิดห้ามนักท่องเที่ยวลงเล่นน้ำชั่วคราว เนื่องจากขณะนี้น้ำป่าได้ไหลหลากมาจากป่าต้นน้ำทะลักเข้าน้ำตกทั้ง 7 ชั้น ซึ่งกระแสน้ำไหลรุนแรงมาก ทำให้สภาพน้ำที่เขยสวและใสกลายเป็นสีขุ่น จึงจำเป็นต้องประกาศปิดให้บริการนักท่องเที่ยวเป็นการชั่วคราว ไปจนกว่าสถานการณ์จะกลับเข้าสู่สภาวะปกติ

ที่จ.ชัยนาท น้ำป่าจากห้วยขุนแก้ว จ.อุทัยธานี ไหลหลากเข้าท่วมพื้นที่ทางการเกษตรของประชาชนในพื้นที่ ต.วังตะเคียน อ.หนองมะโมง จ.ชัยนาท ได้รับความเสียหายเป็นวงกว้าง นอกจากนี้ มวลน้ำที่ไหลจากคลองห้วยคต-วังหมัน เข้าสู่พื้นที่ตำบลวังหมัน อำเภอวัดสิงห์ จำนวนมาก ทำให้สันคลองไหลข้ามถนนสายวังหมัน-หนองโสน บริเวณ หมู่ 4 ต.วังหมัน จนขาดทำให้ไม่สามารถสัญจรผ่านได้ หน่วยงานที่เกี่ยวข้องได้นำป้ายมาติดตั้งเตือนปิดถนนห้ามสัญจร

★ จมตลาดเก่ากบินทร์บุรี

ที่จ.ปราจีนบุรี จากที่ฝนตกติดต่อกันหลายวัน ส่งผลให้เกิดน้ำท่วมชุมชนตลาดเก่า เทศบาลตำบลกบินทร์ อ.กบินทร์บุรี ตั้งติดกับริมคันน้ำแม่น้ำปราจีนบุรี (บางปะกง) ซึ่งเกิดจากแควพระปรง มวลน้ำไหลมาจากเทือกเขาสอยดาว จ.สระแก้ว ไหลมาบรรจบรวมกันกับแควหุมนานที่มวลน้ำไหลมาจากอุทยานแห่งชาติเขาใหญ่ มรดกโลก อ.นาดี จ.ปราจีนบุรี รวมกับเป็นต้นน้ำแม่น้ำปราจีนบุรี ก่อนไหลผ่านอำเภอต่างๆ คือ อ.กบินทร์บุรี, อ.ศรีมหาโพธิ, อ.เมือง

ปราจีนบุรี, อ.บ้านสร้าง รวมกับแม่น้ำนครนายก เป็นแม่น้ำบางปะกง ไหลผ่าน จ.ฉะเชิงเทรา ออกปากอ่าวไทย

นายรังสรรค์ บุตรเนียร นายกเทศมนตรีเทศบาลตำบลกบินทร์ อ.กบินทร์บุรี กล่าวที่ได้รับรายงานน้ำจากคันน้ำแม่น้ำปราจีนบุรี เอ่อล้นคลั่งเข้าท่วมชุมชนตลาดเก่าแล้ว โดยเริ่มจากพื้นที่ด้านท้ายชุมชนซึ่งเป็นท่าเรือเก่าในอดีต และพื้นที่รอบนอกๆ อาทิ คลองแปบ, ชุมชนโรงสี โดยระดับน้ำเพิ่มระดับสูงขึ้นเรื่อยๆ จากคันดินแม่น้ำปราจีนบุรี โดยคันเข้ามาตามท่อระบายน้ำ และไหลบ่าข้ามฝั่งถนนเข้ามาท่วมในชุมชน ช่วงเช้านี้ยังไม่ขึ้นถึงกลางชุมชน

★ ผู้ว่าฯตรังระดมช่วย

ที่จ.ตรัง นายจรศักดิ์ เจริญโสภา ผู้ว่าราชการจังหวัดตรัง พร้อมด้วย หัวหน้าส่วนราชการ ลงพื้นที่ติดตามสถานการณ์อุทกภัยน้ำป่าไหลหลากเข้าท่วมบ้านเรือนประชาชนที่บ้านเกาะขาว หมู่ที่ 1 ต.ควนธานี อ.กันตัง จ.ตรัง พร้อมทั้งมอบข้าวสารอาหารแห้งและน้ำดื่ม ดูยังชีพด้วยความห่วงใยจากรัฐบาล พร้อมสั่งให้อำเภอทุกอำเภอ เฝ้าระวังสถานการณ์น้ำป่าไหลหลากอย่างใกล้ชิด และเตรียมความพร้อมช่วยเหลือประชาชน เนื่องจากได้รับการแจ้งเตือนจากกรมอุตุนิยมวิทยาว่า จะมีฝนตกในช่วงวันที่ 17-19 ต.ค. นี้ สภาพอากาศจังหวัดตรังมีฝนตกลงมาอย่างต่อเนื่อง และภาวะน้ำท่วมยังมีประชาชนเดือดร้อนใน 8 อำเภอ 1,870 ครัวเรือน

'อ่างหินตะไอง'แตกไหลท่วมโคราช เผื่อระวังลำพระเพลิงล้นสปิลเวย์

เมื่อวันที่ 18 ตุลาคม ที่ จ.นครราชสีมา ความคืบหน้าฝายอ่างเก็บน้ำหินตะไอง บ้านลำประโคนเหนือ ต.ลำนางแก้ว อ.ปักธงชัย เกิดทรุดตัวและแตก เมื่อช่วงบ่ายวันที่ 17 ตุลาคมที่ผ่านมา ส่งผลให้เกิดน้ำไหลทะลักเข้าท่วมบ้านเรือนประชาชนใน อ.ปักธงชัย หลายตำบล โดยเฉพาะบ้านปลายดง หมู่ 2 ต.สุขเกษม และบ้านใหม่ตะแบก หมู่ 7 ต.ตุม มีมวลน้ำจำนวนมากไหลเข้าท่วมบ้านเรือนประชาชนหลายหลังคาเรือนใกล้คลองธรรมชาติ ระดับน้ำสูงกว่า 50 เซนติเมตร โดยคืนที่ผ่านมาเจ้าหน้าที่หน่วยกู้ภัย 31 จุดปักธงชัย และจุดโพธิ์กลาง ระดมทีมกู้ภัยลงพื้นที่ช่วยเหลือประชาชนที่ติดอยู่ภายในบ้านตลอดทั้งคืน ขณะเดียวกันนายบัลลังก์ ไวยศิริ นายอำเภอปักธงชัย แจ่งกำนัน ผู้ใหญ่บ้าน และผู้นำชุมชน ให้วิ่งรถแจ่งเตือนประชาชนในเขตพื้นที่ ต.ตะขบ ต.สุขเกษม ต.ตุม และ ต.บ้านจิว เป็นต้น ให้เก็บของขึ้นที่สูง และอพยพออกจากพื้นที่เสี่ยงเพื่อหนีน้ำท่วมที่กำลังจะมาถึง

ล่าสุด นายวิเชียร จันทรโณทัย ผู้ว่าฯนครราชสีมา พร้อมคณะเจ้าหน้าที่ที่เกี่ยวข้องจะลงพื้นที่ตรวจสอบฝายหินตะไองที่แตก และเร่งให้การช่วยเหลือประชาชนที่ได้รับบาดเจ็บอย่างเร่งด่วน ต่อมา นายสัญญา แสงพุ่มพงษ์ ผู้ตรวจราชการกระทรวงเกษตรและสหกรณ์ รักษาการการแทนอธิบดีกรมชลประทาน ลงพื้นที่ตรวจสอบหลังพื้นดินทรุดตัวทำให้ฝายทรุดพังเสียหาย กักเก็บน้ำได้ประมาณ 1,200,000 ลูกบาศก์เมตร สาเหตุจากด้านข้างของคันกันน้ำของฝายถูกน้ำกัดเซาะดินทำให้คันกันน้ำพังทลายเสียหายยาวกว่า 10 เมตร ปริมาณน้ำที่ทะลักออกมาจะไหลลงไปรวมกับน้ำในคลองลำพระเพลิง โดยเจ้าหน้าที่ได้แจ้งเตือนให้ชาวบ้านเผื่อระวัง และเก็บสิ่งของขึ้นบนที่สูงเพื่อความปลอดภัยแล้ว ขณะนี้มวลน้ำไหลทะลักเข้าท่วม 2 หมู่บ้านคือ บ้านลำประโคนเหนือ หมู่ 5 และบ้านลำประโคน หมู่ 3 บ้านเรือนได้รับความเสียหายกว่า 60 หลังคาเรือน

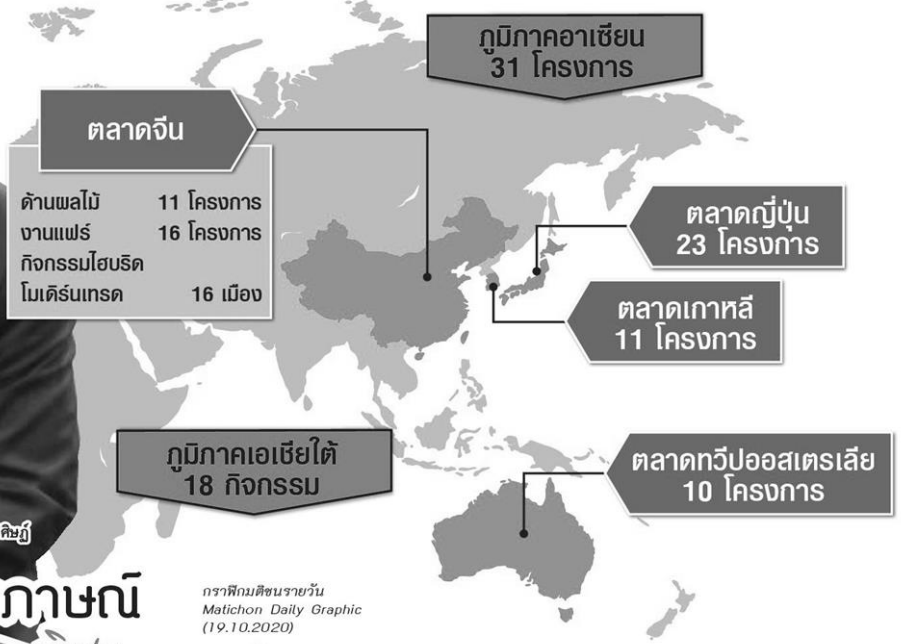


อ่างแตก - สภาพอ่างเก็บน้ำหินตะไองชำรุดพังเสียหายฝ่ายทุก น้ำในอ่างปริมาณกว่า 1.2 ล้านลูกบาศก์เมตรไหลทะลักเข้าท่วมบ้านลำประโคนเหนือ หมู่ 5 และบ้านลำประโคน หมู่ 3 ได้รับความเสียหายกว่า 60 หลังคาเรือนที่ จ.นครราชสีมา เมื่อวันที่ 18 ตุลาคม

'จรินทร์' โชว์ 'เซลล์แมนโมเดล' พลิกส่งออก บวก4%



แผนการดำเนินโครงการกระตุ้นส่งออกปี 2564



สำหรับภาคส่งออก แต่ละปีไม่ว่าจะเกิดสถานการณ์อย่างไร ช่วง 3-4 เดือนก่อนสิ้นปีจะเป็นช่วงทำเงินของผู้ผลิตผู้ประกอบการด้านส่งออก เพราะทั่วโลกต้องสั่งซื้อสินค้าล่วงหน้า เตรียมเป็นสต็อกไว้ขายไว้ใช้ในชวตกาลคริสต์มาสและช่วงปีใหม่ กระทรวงพาณิชย์ในฐานะหน่วยงานหลักที่จะผลักดันภาคส่งออกของไทยในโค้งสุดท้ายปี 2563 อย่างไร "มติชน" ได้มีโอกาสสัมภาษณ์ **จรินทร์ ลักษณวิศิษฏ์** รองนายกรัฐมนตรีและรัฐมนตรีว่าการกระทรวงพาณิชย์ ถึงทิศทางทางการส่งออกและแผนงานขับเคลื่อนจากนี้ถึงปี 2564

●สถานการณ์ส่งออกในปัจจุบัน

ปี 2563 เป็นอีกปีแห่งความท้าทาย และเป็นบททดสอบใหญ่ของศักยภาพในการปรับตัวของประเทศไทยและของรัฐบาลในการขับเคลื่อนเศรษฐกิจของประเทศให้เดินหน้าต่อไปท่ามกลางสถานการณ์การแพร่ระบาดของโควิด-19 ที่ยังคงดำเนินต่อไป รวมทั้งปัญหาค่าเงินบาท เศรษฐกิจโลกถดถอย และสงครามการค้าสหรัฐ-จีนที่ปะทุขึ้นใหม่ ในส่วนวิกฤตโควิด กระทบต่อสถานการณ์เศรษฐกิจ การค้าโลก แต่การส่งออกของไทยตอนนี้มีทิศทางที่ดีขึ้น องค์การความร่วมมือทางเศรษฐกิจและ

การพัฒนา (OECD) ปรับประมาณการเศรษฐกิจโลกปี 2563 ดีขึ้นหดตัว 4.5% จากเดิมคาดหดตัว 6.0% จากเศรษฐกิจของสหรัฐ จีน และยุโรป มีแนวโน้มดีขึ้น สอดคล้องกับสถิติทางการค้าอื่นๆ ปรับตัวดีขึ้นและมีพัฒนาการที่ดี อาทิ การขนส่งทั้งเที่ยวบินพาณิชย์ และการใช้ท่าเรือกลับมาขยายตัวอีกครั้งเดือนสิงหาคม ภาคการผลิต (PMI) ของโลกเดือนสิงหาคม สูงกว่าระดับปกติ 50 มีค่าสูงสุดรอบ 21 เดือน โดยสหรัฐ จีน และไทย พุ่งเช่นกัน ค่าสั่งซื้อสินค้าส่งออกของโลกเดือนสิงหาคมสูงสุดรอบ 2 ปี ยอดค้าปลีกดีขึ้นในหลายประเทศ อาทิ จีน สหรัฐ ตุรกี ฝรั่งเศส และสเปน ยอดขายปลีกของจีนเดือนสิงหาคมขยายตัวเป็นครั้งแรก 5.6% จากนี้ผลดีจากการทยอยออกมาตรการกระตุ้นเศรษฐกิจและการต่ออายุมาตรการในหลายประเทศเพื่อประคองสภาพคล่องและกำลังซื้อ จากปัจจัยดังกล่าวส่งผลให้ส่งออกไทยเดือนสิงหาคมกลับมาแตะเหนือระดับ 2 หมื่นล้านเหรียญสหรัฐ หดตัว 7.94% พื้นตัวต่อเป็นเดือนที่ 2 และหดตัวน้อยลง จาก 22.50% เดือนพฤษภาคม 23.17% เดือนมิถุนายน 11.37% เดือนกรกฎาคม ส่วนทางส่งออกหลายประเทศคงติดลบสองหลัก อาทิ ญี่ปุ่น ลบ 14.7% อินเดีย ลบ 12.7% เกาหลีใต้ ลบ 10.1% แต่หลายประเทศการส่งออกเริ่มฟื้นตัวเช่นกัน อาทิ จีน บวก

มติชน

Matchon
Circulation: 950,000
Ad Rate: 1,100

Section: First Section/เศรษฐกิจ

วันที่: จันทร์ 19 ตุลาคม 2563

ปีที่: 43

ฉบับที่: 15562

หน้า: 6(กลาง)

Col.Inch: 207.80 Ad Value: 228,580

PRValue (x3): 685,740

ศิลป์: ขาว-ดำ

หัวข้อข่าว: สัมภาษณ์พิเศษ: 'จุนทร' ไขว่ 'เซลล์แมนโมเดล' พลิกส่งออก บวก4%

9.5% เวียดนาม บวก 7.1% ไต้หวัน บวก 1.6% จึงทำให้ 8 เดือนแรก ปีนี้มูลค่าส่งออกไทยลบ 7.75% ต่ำกว่าหลายประเทศ เช่น มาเลเซีย ลบ 8.9% สิงคโปร์ ลบ 9.5% เกาหลีใต้ ลบ 10.6% ญี่ปุ่น ลบ 14.6% ฟิลิปปินส์ ลบ 16.4% และอินเดีย ลบ 21.3%

แยกเป็นกลุ่มสินค้า ปีนี้โดดเด่น 3 กลุ่มสำคัญ คือสินค้าอาหาร สินค้าที่เกี่ยวข้องกับการทำงานที่บ้าน (Work from Home) และสินค้าที่เกี่ยวข้องกับการป้องกันการติดเชื้อและลดการแพร่ระบาด มากสุดอย่างถุงมือยางส่งไปสหรัฐฯ สหราชอาณาจักร ญี่ปุ่น จีน และเยอรมนี ขณะที่สินค้าอุตสาหกรรมยังหดตัวแต่เริ่มส่งสัญญาณฟื้นตัวจากอัตราการหดตัวน้อยลง อาทิ ยานยนต์ เครื่องปรับอากาศ ส่วนตลาดส่งออกส่วนใหญ่เริ่มฟื้นตัว อาทิ สหรัฐ เนเธอร์แลนด์ เมียนมา

●การขับเคลื่อนยึดหลักบูรณาการ

เรื่องแรก คือแนวโน้มเศรษฐกิจและการค้าที่ปรับตัวดีขึ้น ดูจากสถิติการค้าจากขนส่งสินค้า การผลิต และคำสั่งซื้อสินค้าใหม่ ผลพวงมาตรการกระตุ้นเศรษฐกิจของแต่ละประเทศมุ่งกระตุ้นให้การใช้จ่ายประชาชนฟื้นตัวอย่างค่อยเป็นค่อยไป ผลดีต่อสินค้าไทยในอนาคต คำสั่งซื้อกลุ่มสินค้าเกษตรและอาหารแปรรูปและสินค้าวัตถุดิบ นอร์มอลแนวโน้มได้ดี สินค้าอุตสาหกรรมบางรายการฟื้นแล้ว อาทิ รถจักรยานยนต์ ตอนนี้อยู่ในสถานการณ์เชิงการค้าภายในประเทศกำลังไปได้ดี ดูจากราคาสินค้าและบริการแนวโน้มดีขึ้น อัตราเงินเฟ้อแม่หดตัว 0.705% แต่ถือว่าอยู่ในระดับที่มีเสถียรภาพ สอดคล้องกับสถานการณ์เศรษฐกิจและเครื่องชี้วัดด้านอุปทานและอุปสงค์มีทิศทางปรับตัวดีขึ้น การเก็บภาษีมูลค่าเพิ่มบวกอีกครั้ง ประเมินว่าอัตราเงินเฟ้อไตรมาส 4 ปีนี้ปรับตัวดีขึ้นตามความต้องการอุปโภคบริโภคภายในประเทศ จากมาตรการส่งเสริมการท่องเที่ยว มาตรการจ้างงาน มาตรการกระตุ้นเศรษฐกิจในรูปแบบต่างๆ ของรัฐเพิ่มเงินในกระเป๋าประชาชน ความเชื่อมั่นผู้บริโภคต่อเศรษฐกิจทิศทางดีขึ้น

ซึ่งการขับเคลื่อนเศรษฐกิจก็ต้องผ่านแนวทางกระตุ้นกำลังใช้จ่ายในประเทศด้วย ผมได้มอบนโยบายให้ดำเนินการตามวิสัยทัศน์เกษตรผลิต พาณิชย์ตลาด และยุทธศาสตร์ตลาดนำการผลิต เพื่อขับเคลื่อนเศรษฐกิจตั้งแต่ระดับพื้นฐานของประเทศก้าวสู่ตลาดโลก รองรับยุคควิ นอร์มอลอย่างยุทธศาสตร์ตลาดนำการผลิต เป้าหมาย 1 สร้าง 3 เพิ่ม 1 สร้าง คือสร้างประเทศไทยเป็นศูนย์กลางสินค้าเกษตรและอาหารคุณภาพของโลก และสามเพิ่ม คือเพิ่มขีดความสามารถแข่งขัน เพิ่มจีดีพีให้กับประเทศ และเพิ่มรายได้ให้กับเกษตรกรและผู้ประกอบการ ผ่าน 4 พันธกิจ คือสร้าง Single Big Data สร้างแพลตฟอร์มกลางส่งเสริมซื้อขายสินค้าเกษตรออนไลน์ สร้างความเชื่อมั่น สร้างคนและผลิตภัณฑ์ให้ตรงความต้องการของตลาด ล่าสุด ตั้งคณะกรรมการร่วมเพื่อขับเคลื่อนยุทธศาสตร์ตลาดนำการผลิตเป็นกลไกบูรณาการร่วมกระทรวงพาณิชย์กับกระทรวงเกษตรและสหกรณ์ ผมต้องการให้ผลักดันสู่กระทรวงพาณิชย์ที่ทันสมัย เน้นใช้เทคโนโลยีและข้อมูลอย่างแม่นยำ สร้างทีมเซลล์แมนจังหวัด และทีมเซลล์แมนประเทศ ขยายตลาดเชิงรุก สร้างโมเดลการค้าใหม่ นำไปสู่ความเชื่อมั่นในสินค้าไทย ซึ่งทีมเซลล์แมนจังหวัด ไปด้วยดีและเชื่อมโยงการค้าและตลาดสินค้าเกษตร ท่องเที่ยว และการส่งออก รวมถึงส่งเสริมการทำเคาน์เตอร์เทรด อีกนโยบายที่ต้องสานต่อปีสองคือโครงการประกันรายได้เกษตรกร ในพืช 5 ชนิด คือ ข้าวเปลือก ยางพารา มันสำปะหลัง ปาล์มน้ำมัน และข้าวโพดเลี้ยงสัตว์ ซึ่งทำคู่ขนานกับมาตรการเสริมลดปัญหาเกษตรกรผลผลิตพร้อมกันจนสินค้าล้นตลาดและราคาตกต่ำ

●สร้างเซลล์แมนเดินตามกลยุทธ์

การส่งออกจะเข้มแข็งและยั่งยืนต้องส่งเสริมการค้าระหว่างประเทศด้วยทีมเซลล์แมนประเทศ มอบหมายผู้อำนวยการสำนักงานส่งเสริมการค้าระหว่างประเทศ (ทูตพาณิชย์) ทั้ง 58 แห่ง ที่ไทยมีใน 41 ประเทศทั่วโลก ต้องทำงานร่วมกับผู้นำเข้าในต่างประเทศและผู้ส่งออกเป็นทีมเซลล์แมนประเทศ ในการเชื่อมโยงโอกาสในสินค้าที่เป็นความต้องการของตลาดโลกให้กับผู้ประกอบการส่งออกไทย และเตรียมผู้ทำให้ผลผลิตจากเกษตรกร ผลิตภัณฑ์อาหารจากผู้ผลิตก้าวสู่ตลาดต่างประเทศได้อย่างมั่นคง ท่ามกลางมาตรการป้องกันการแพร่ระบาดของโควิด-19 ของประเทศต่างๆ ยังเป็นอุปสรรคต่อการเดินทาง การขนส่ง และกระทบต่อวิถีชีวิตและวิถีการดำเนินธุรกิจทั่วโลก ผมมอบนโยบายให้กรมส่งเสริมการค้าระหว่างประเทศนำเทคโนโลยีออนไลน์มาใช้ในการดำเนินกิจกรรมต่างๆ ตั้งแต่การระบาดของโควิด-19 จนถึงวันนี้ เดินแผนเจาะตลาดเชิงรุก ด้วยกลยุทธ์การค้ายุคควิ นอร์มอล คือเพิ่มช่องทางออนไลน์ จัดเจรจาทางออนไลน์ ซึ่งได้ตั้งศูนย์บริการเจรจาการค้าผ่านช่องทางออนไลน์ รองรับกิจกรรมที่มีแนวโน้มเพิ่มขึ้นต่อไป นำการจัดงานแสดงสินค้านานาชาติรูปแบบเสมือนจริง (Virtual trade fair) หรือผสมรูปแบบออฟไลน์และออนไลน์ หรือรูปแบบผสมผสาน (Hybrid) โดยใช้ผู้มีอิทธิพลทางความคิดบนสื่อสังคมออนไลน์ช่วยทำการตลาด

ขณะนี้เราใช้ประโยชน์จากเทคโนโลยีและการค้าบนออนไลน์ได้เต็มโควิด-19 ทำให้ผู้ขายผู้ซื้อวิธีการแบบนี้อย่างรวดเร็ว กระทรวงพาณิชย์ได้ผลักดันจัดตั้งร้าน TOP Thai Store บนแพลตฟอร์มอีคอมเมิร์ซของต่างประเทศ อาทิ Tmall-จีน Coupang-เกาหลีใต้ Bigbasket-อินเดีย Klangthai-กัมพูชา Amazon-สหรัฐฯ Bilibli.com-อินโดนีเซีย เป็นต้น พร้อมผลักดันผู้ประกอบการไทยใช้ประโยชน์จากเว็บไซต์ thaitrade.com ตลาดกลางพาณิชย์อิเล็กทรอนิกส์ภายใต้การดูแลของกรมส่งเสริมการค้าระหว่างประเทศ พร้อมปรับรูปแบบการจัดคณะผู้แทนการค้าจากเดิมเป็นนำผู้ประกอบการเดินทางไปเจรจาการค้าในตลาดเป้าหมายก็ส่งตัวอย่างสินค้า พร้อมโบรชัวร์สินค้าให้ทูตพาณิชย์นำไปจัดแสดงภายในสถานที่จัดแสดง และชวนให้เปิดตัวสินค้าและจัดเจรจาการค้าทางออนไลน์แบบ Mirror-Mirror ซึ่งผู้ซื้อปลายทางได้จับต้องสินค้าได้ด้วย งานแสดงในประเทศเราก็ใช้วิธีเดียวกัน เช่น เตรียมระบบเจรจาการค้าทางออนไลน์ พร้อมเจ้าหน้าที่สำนักงานส่งเสริมการค้าในต่างประเทศอำนวยความสะดวก เช่น งาน CIIE (China International Import Expo 2020) วันที่ 5-10 พฤศจิกายนนี้ ณ นครเซี่ยงไฮ้ ที่ผู้ประกอบการเข้าร่วมแบบ Mirror-Mirror ผมเองก็ไม่สามารถเดินทางไปร่วมพิธีเปิดงานได้ แต่ผมให้จัดพิธีเปิดงาน CIIE 2020 คู่ขนาน ณ กรุงเทพฯ แทน

แผนเจาะตลาดเมืองรองอีกเรื่องที่ผมเน้นได้ให้แนวทางขยายตลาดที่เป็นตลาดขนาดใหญ่ด้วยการเจาะตลาดเมืองรองที่มีศักยภาพในปี 2564 อาทิ อินเดีย อยู่ระหว่างดำเนินการขอความเห็นชอบจากคณะรัฐมนตรี การลงนามในบันทึกความเข้าใจความร่วมมือระหว่างกระทรวงพาณิชย์ของไทยกับกระทรวงอุตสาหกรรมและการพาณิชย์แห่งรัฐบาลของรัฐเตลังกานา ประเทศอินเดีย รัสเซีย ขยายตลาดเมืองรองใน 3 เมือง เป้าหมาย คือ เซนต์ปีเตอส์เบิร์ก (เมืองท่าสำคัญของรัสเซียในทะเลบอลติก) วลาดิวอสตอค (เมืองหลวงและเมืองท่าสำคัญของภูมิภาคตะวันออกไกลของรัสเซีย) เยคาเตรินเบิร์ก (เชื่อมต่อเส้นทางรถไฟ Trans-Siberian) โดยเน้นจัดเจรจาการค้าออนไลน์ในสินค้าที่เป็นที่ต้องการของตลาดรัสเซียก่อนต่อยอดด้วยการจัดกิจกรรมส่งเสริมการค้า

ร่วมกับแพลตฟอร์มออนไลน์ท้องถิ่น และประชาสัมพันธภาพลักษณ์สินค้าไทยเพื่อกระตุ้นความต้องการและขยายตลาดด้านสื่อสังคมออนไลน์ที่เป็นที่นิยมในรัสเซีย หรือจีน เจาะตลาดไต้หวัน หรือไต้หวัน รองรับโอกาสใหม่ทางการค้าไทย-จีน ที่จะเกิดขึ้นจากการที่รัฐบาลจีนได้ประกาศ “แผนแม่บท 6+1+4” พลิกดันเกาะไต้หวันให้เป็นที่การค้าเสรีมาตรฐานสูง (High-Standard Free Trade Port) ประกาศให้เป็นเขตเศรษฐกิจพิเศษ (Special Economic Zone: SEZ) โดยกรมส่งเสริมฯอยู่ระหว่างการยกร่างบันทึกความเข้าใจ (MOU) ความร่วมมือทางการค้ากับหน่วยงานภาครัฐของมณฑลไต้หวัน ครอบคลุม 4 ด้าน ได้แก่ การส่งเสริมเอสเอ็มอี ส่งเสริมนวัตกรรมและบริการสร้างสรรค์ อาทิ ดิจิทัลคอนเทนต์, การอำนวยความสะดวกจัดกิจกรรมทางการค้า และส่งเสริมการค้า e-commerce จะเริ่มเห็นผลที่เป็นรูปธรรมปีหน้า คาดการณ์สร้างมูลค่าการค้าการลงทุน 1,000 ล้านบาท

โดยในแผนส่งเสริมอุตสาหกรรมรายคลัสเตอร์เน้น 5 กลุ่ม ได้แก่ กลุ่มสินค้าเกษตรและเกษตรแปรรูป สินค้าอุตสาหกรรม (ยานยนต์ เครื่องใช้ไฟฟ้าและอิเล็กทรอนิกส์ เครื่องปรับอากาศ เครื่องมือแพทย์ และเภสัชภัณฑ์) สินค้าไลฟ์สไตล์และแฟชั่น สินค้าฮาลาล และธุรกิจบริการศึกษาภาพสูง (บริการสุขภาพและความงามดิจิทัลคอนเทนต์ ร้านอาหาร และบริการโลจิสติกส์)

อีกกลยุทธ์คือเชื่อมโยงการทำงานระหว่างทีมเซลล์แมนประเทศกับทีมเซลล์แมนจังหวัด ที่จะส่งเสริมสินค้าจากท้องถิ่นสู่สากลและสร้างผู้ส่งออกรายใหม่ให้มากขึ้น เป้าหมายยกระดับและต่อยอดผู้ประกอบการท้องถิ่นเข้าถึงตลาดต่างประเทศที่ต้องเร่งอีกกลยุทธ์คือ แก้อุปสรรคทางการค้าและการอำนวยความสะดวก และเร่งรัดการเปิดด่านขนส่งสินค้าและโลจิสติกส์ระหว่างประเทศเพิ่มขึ้น กำลังทบทวนข้อตกลงทางการค้ากับประเทศที่มีศักยภาพ อาทิ ไทย-อียู ไทย-อังกฤษ การสร้างบุคลากรที่สำคัญต่อการต่อยอดเป็นแรงงานส่งออกไทย เช่น โครงการกระจายความรู้ผู้ประกอบการยุคใหม่ สร้างเงินซีให้ป็นซีโอ From Gen Z to be CEO ร่วมกับสถาบันการศึกษาในภูมิภาคต่างๆ โดยเฉพาะการค้าออนไลน์ให้กับนักศึกษาระดับมหาวิทยาลัย เพื่อพัฒนานักบรเศรษฐกิจยุคใหม่จากภาคการศึกษา ที่จะเป็นคนรุ่นใหม่ด้านการค้าระหว่างประเทศของไทย เริ่มแล้วกับ 7 สถาบันการศึกษาในภาคเหนือ เช่น มหาวิทยาลัยพายัพ มหาวิทยาลัยแม่โจ้ มหาวิทยาลัยเทคโนโลยีราชมงคลล้านนา มหาวิทยาลัยฟาร์อีสเทอร์น มหาวิทยาลัยราชภัฏเชียงใหม่ และมหาวิทยาลัยแม่ฟ้าหลวง ปีหน้าจะครบทุกภูมิภาค ในด้านสร้างความมั่นใจต่อสินค้าไทยก็สำคัญ

จึงทำประชาสัมพันธภาพลักษณ์สินค้าไทย เป็นแคมเปญใหญ่ทั่วโลกร่วมมือกัน 4 กระทรวง คือกระทรวงเกษตรและสหกรณ์ กระทรวงสาธารณสุข กระทรวงมหาดไทย และกระทรวงพาณิชย์ รับรองการปฏิบัติตามมาตรการป้องกันการปนเปื้อนเชื้อไวรัสโคโรนา 2019 ในกระบวนการผลิตอาหารส่งออก

●เป้าหมายส่งออกปี'64โต4%

จากแนวทางที่ได้ทำมาและแผนงานที่เริ่มแล้วตั้งงบประมาณ 2564 เริ่มเดือนตุลาคม จึงคาดว่าปี 2563 การส่งออกไทยจะหดตัวแค่หลักเดียวลบ 6.0% ถึงลบ 7.0% คิดเป็นมูลค่าส่งออกรวม 220,903 ล้านดอลลาร์สหรัฐ หรือเฉลี่ย 19,221.5 ล้านดอลลาร์ต่อเดือนในช่วง 4 เดือนสุดท้ายของปีนี้ จากข้อมูลการส่งออก 8 เดือนแรก 2563 หดตัวลบ 7.8% บนพื้นฐานปัจจัยบวก คือการขยายตัวของกลุ่มสินค้าศักยภาพช่วงโควิด-19 ได้แก่ อาหารสำเร็จรูป ถู่มือยาง และกลุ่มที่เกี่ยวข้องกับการทำงานที่บ้าน เช่น เครื่องใช้ไฟฟ้า เฟอร์นิเจอร์ ที่ยังแนวโน้มเติบโตได้ดีในช่วงโควิด-19

อย่างไรก็ตาม ปัจจัยลบกระทบส่งออกยังมี 3 ปัจจัยสำคัญ คือ 1.ภาพรวมกลุ่มสินค้าสำคัญ เช่น รถยนต์ยังคงหดตัวต่อเนื่อง แต่จะไม่รุนแรงเท่าช่วงก่อนหน้า เนื่องจากเริ่มเห็นสัญญาณฟื้นตัวรถยนต์ในตลาดสำคัญบ้าง 2.ปัจจัยเศรษฐกิจโลกที่มีความเสี่ยงสูง ทั้งความตึงเครียดระหว่างสหรัฐและจีน การเลือกตั้งในสหรัฐจะทำให้ราคาทองคำผันผวน และ 3.ราคาน้ำมันอยู่ในระดับต่ำเมื่อเทียบกับปีก่อนหน้า กดดันการส่งออกสินค้าเกี่ยวกับน้ำมัน ทำให้มูลค่าการส่งออกสินค้ากลุ่มนี้ลดลง

สำหรับทิศทางการส่งออกในปี 2564 จากการวิเคราะห์ของกระทรวงพาณิชย์ปีนี้ปัจจัยต่างๆ มีโอกาสที่การส่งออกปีหน้าจะขยายตัวกลับมาเป็นบวกอีกครั้ง ครอบคลุม 3.0-5.0% ค่ากลางที่มีโอกาสสูงสุดคือ บวก 4.0% ซึ่งการประเมินว่าภาพรวมส่งออกปี 2564 จะกลับมาขยายตัวจากปี 2563 ยังเป็นแบบอย่างค่อยเป็นค่อยไป โดยมีมูลค่าส่งออกรวม 230,967 ล้านดอลลาร์ หรือเฉลี่ยส่งออกต่อเดือน 19,247 ล้านดอลลาร์สหรัฐ บนปัจจัยลมมูติฐาน เชิงบวก คือ 1.ฐานมูลค่าส่งออกและราคามันปี 2563 อยู่ในระดับต่ำ ทำให้การส่งออกปีหน้าขยายตัวได้ดีขึ้น เป็นบวกแน่นอน 2.เศรษฐกิจโลกเริ่มฟื้นตัวมากขึ้นหลังโควิด-19 หลายประเทศเริ่มควบคุมได้และกระตุ้นใช้จ่ายเริ่มมากขึ้น คาดว่าเศรษฐกิจโลกสามารถขยายตัวได้ ถึง 5% จากปี 2563 คาดว่าเศรษฐกิจโลกจะหดตัวประมาณลบ 5%

แต่อย่างไรก็ตาม ปัจจัยเชิงลบบั่นทอนภาคส่งออก คือ 1.ความเปราะบางจากภาวะการจ้างงานในตลาดโลก 2.มาตรการกระตุ้นเศรษฐกิจในหลายประเทศยังมีข้อจำกัดจากหนี้สาธารณะที่สูงในหลายๆ ประเทศ และ 3.ความเสี่ยงที่หลายประเทศอาจจะกลับมาล็อกดาวน์ Lockdown อีกครั้ง หากการแพร่ระบาดของโควิดกลับมารุนแรงระลอก 2-3

คงต้องตามลุ้นกันต่อไปว่ากลยุทธ์ที่กระทรวงพาณิชย์ลงแรงจะพลิกส่งออกจากลบเป็นบวก และฝ่าวิกฤตความเสี่ยงทางการเมืองได้แค่ไหน

ทีมข่าวเศรษฐกิจ

ข่าวรอบอาณาจักร

● "อัครเดช" เร่งแก้ปัญหาหน้าท่วมขัง

ราชบุรี-เมื่อวันที่ 18 ต.ค. นายอัครเดช วงษ์พิทักษ์โรจน์ ส.ส.ราชบุรี เขต 4 อ.บ้านโป่งเปิดเผยว่าจากสถานการณ์มีฝนตกหนักอย่างต่อเนื่องในพื้นที่อ.บ้านโป่งตั้งแต่วันที่16ต.ค. ทำให้บ้านเรือนประชาชนได้รับผลกระทบจากน้ำท่วมขังเป็นจำนวนมาก ในฐานะ ส.ส.ราชบุรี ได้ประสานกับนายนิพนธ์ บุญญามณี รมช.มหาดไทย ขอรถสูบน้ำของกรมป้องกันและบรรเทาสาธารณภัย (ปภ.) เข้าช่วยเหลือพื้นที่ของประชาชนที่ได้รับความเดือดร้อน พร้อมประสานกับทางจังหวัด องค์กรปกครองส่วนท้องถิ่น ทั้งนี้กระทรวงเกษตรและสหกรณ์ได้ส่งรถสูบน้ำของกรมชลประทานเข้ามาช่วยเหลืออีกทางหนึ่งด้วย.

ปักธงชัยอ่างแตก นายภฯสั่งช่วยด่วน

**อ่างแตก-สั่งอพยพผู้ถูกน้ำท่วม
อ่างเก็บน้ำในอำเภอ
ปักธงชัยแตกหลัง
ฝนตกไม่หยุด น้ำ
ทะลักเข้าท่วมบ้าน
เรือนกว่า 60 หลังคา
เรือน เร่งอพยพด่วน
ขณะที่จังหวัดประ
ภาคเตือนฝนตกหนัก
ในเขตอุทยานฯ เขา
ใหญ่ หวั่นปากช่อง
ประสบภัยซ้ำสอง
นายภฯ สั่งเจ้าหน้าที่
เร่งช่วยเหลือ**

หน้า 2

ภูมิภาค • อ่างเก็บน้ำใน อ.ปักธงชัยแตกหลังฝนตกไม่หยุด น้ำทะลักเข้าท่วมบ้านเรือนกว่า 60 หลังคาเรือน เร่งอพยพด่วน กังวลเขาใหญ่ฝนตกหนัก ขณะที่เขื่อนลำพระเพลิงก็ต้องระบาย นายภฯ สั่งช่วยเหลือเต็มที่ และให้รายงานทุกระยะ ชัยนาทน้ำพัดถนนขาด ตรังกระบี่ ก็เสียหายไม่น้อย อุตุฯ เตือนฝนหนักต่อเนื่อง

สถานการณ์อุทกภัยในหลายจังหวัดยังคงน่าเป็นห่วง เมื่อวันที่ 18 ตุลาคมนี้ นายสัญญา แสงพุ่มพงษ์ ผู้ตรวจราชการกระทรวงเกษตรและสหกรณ์ รักษาการแทนอธิบดีกรมชลประทาน ลงพื้นที่ตรวจสอบอ่างเก็บน้ำหินตะไคง บ้านลำประโคน ต.ลานางแก้ว อ.ปักธงชัย จ.นครราชสีมา หลังรับแจ้งดินทรุดตัวเนื่องจากมีฝนตกหนักต่อเนื่อง ทำให้ฝายกั้นน้ำพังเสียหาย ปริมาณน้ำไหลลงฝายจำนวนมากจนล้นคันกันน้ำ อ่างเก็บน้ำหินตะไคงพังทลายเสียหายเป็นทางยาวกว่า 10 เมตร น้ำไหลทะลักออกมารวมกับน้ำคลองลำพระเพลิงอย่างรวดเร็ว ท่วม 2 หมู่บ้าน คือบ้านลำประโคนเหนือ หมู่ 5 และบ้านลำประโคน หมู่ 3 บ้านเรือนประชาชนกว่า 60 หลังคาเรือน ถูกน้ำท่วมเสียหาย ได้รับความเดือดร้อนอย่างหนัก เจ้าหน้าที่เร่งประกาศแจ้งเตือนประชาชนเก็บสิ่งของขึ้นที่สูง และเฝ้าระวังสถานการณ์อย่างต่อเนื่อง 24 ชั่วโมง พร้อมอพยพผู้ประสบภัย

ต่อมาในช่วงเย็น นายวิเชียร จันทรโณทัย ผวจ.นครราชสีมา เปิดเผยว่า ได้เข้าพื้นที่ติดตามสถานการณ์ฝายเก็บน้ำลำตะไคงแตก ร่วมกับ พล.ต.นพพล คงพันธ์ ผอ.สำนักงานพัฒนา ภาค 5 พบว่าน้ำลดลงถึงฝัดดินแล้ว

ปก.จังหวัดนครราชสีมาสรุปสถานการณ์น้ำท่วมในพื้นที่นครราชสีมา รวม 10 อำเภอ ปัจจุบันสถานการณ์คลี่คลายแล้ว 2 อำเภอ ได้แก่ อำเภอโนนไทย และสิคิ้ว อีก 8 อำเภอยังคงมีน้ำท่วม ได้แก่ ปักธงชัย โนนสูง พิมาย เมืองนครราชสีมา โชคชัย ปากช่อง ขามทะเลสอ และอำเภอเลิงสาง รวม 43 ตำบล 80 หมู่บ้าน 996 ครัวเรือน ประกอบด้วย อำเภอปากช่อง รวม 9 ตำบล 30 หมู่บ้าน 16 ชุมชน อำเภอ

ปักธงชัย น้ำท่วม 12 ตำบล 35 หมู่บ้าน 387 ครัวเรือน อำเภอโชคชัย รวม 5 ตำบล 17 หมู่บ้าน 65 ครัวเรือน อำเภอโนนสูง รวม 3 ตำบล 5 หมู่บ้าน 207 ครัวเรือน อำเภอโนนไทย รวม 2 ตำบล 12 หมู่บ้าน 154 ครัวเรือน อำเภอเมืองนครราชสีมา รวม 3 ตำบล 1 เทศบาล 1 โครงการบ้านจัดสรร 12 หมู่บ้าน 2 ชุมชน 345 ครัวเรือน อำเภอพิมาย รวม 4 ตำบล 7 หมู่บ้าน 11 ครัวเรือน อำเภอสิคิ้ว รวม 1 ตำบล 1 หมู่บ้าน 4 ครัวเรือน อำเภอขามทะเลสอ 2 ตำบล 2 หมู่บ้าน 8 ครัวเรือน อำเภอเลิงสาง 1 ตำบล 1 หมู่บ้าน 5 ครัวเรือน จังหวัดนครราชสีมายังได้ประกาศแจ้งเตือนการระบายน้ำจากเขื่อนลำพระเพลิง อ.ปักธงชัย และประกาศแจ้งเตือนฝนตกหนักพื้นที่อุทยานแห่งชาติเขาใหญ่ อ.ปากช่อง โดยให้เตรียมความพร้อม และหากเกิดสถานการณ์ให้อพยพประชาชนไปยังจุดอพยพที่ได้จัดเตรียมไว้ทันที

นายอนุชา บูรพชัยศรี โฆษกประจำสำนักนายกรัฐมนตรี เปิดเผยว่า พล.อ.ประยุทธ์ จันทร์โอชา นายกรัฐมนตรีและ ร.ม.ว.กระทรวงกลาโหม ได้รับรายงานและติดตามสถานการณ์อ่างเก็บน้ำลำหินตะไคงแตก เนื่องจากมีฝนตกต่อเนื่อง ทำให้มีปริมาณน้ำมากเกินกว่าจะรับได้ ส่งผลให้เกิดน้ำท่วมในพื้นที่โดยรอบ และสถานการณ์ยังน่าเป็นห่วง โดยสั่งการให้หน่วยงาน เช่น กรมชลประทาน สำนักงานทรัพยากรน้ำแห่งชาติ (สทนช.) และจังหวัดเฝ้าติดตามและแก้ไขโดยด่วน พร้อมทั้งเร่งเตือนประชาชนให้ได้รับรู้ข่าวสารอย่างต่อเนื่องและการรับมือในสถานการณ์

“หน่วยงานต่างๆ ได้รับความช่วยเหลือและบรรเทาสาธารณภัยให้นายกรัฐมนตรีทราบทุกระยะ และนายกรัฐมนตรีได้กำชับให้พร้อมช่วยเหลือประชาชนทุกขณะ ระดมสรรพกำลังพล เครื่องมือ และหน่วยแพทย์ เพื่อช่วยเหลือตลอด 24 ชั่วโมง หากประชาชนต้องการความช่วยเหลือให้แจ้งเจ้าหน้าที่ซึ่งเตรียมพร้อมอยู่ในพื้นที่ตลอดเวลา” นายอนุชากล่าว



อ่างเก็บน้ำหินตะไคง ต.สำนางแก้ว อ.ปักธงชัย จ.นครราชสีมา หลังรับน้ำฝนมาหลายวันทำให้ฝายกั้นน้ำพังเสียหาย น้ำไหลป่าเข้าท่วมบ้านเรือน
ชนวนาหน้าเข็ดถนนชาด

ชนวนา ฝนที่ตกลงสมในพื้นที่ ประกอบกับน้ำที่ไหลป่ามาจากจังหวัดอุทัยธานี ทำให้ปริมาณน้ำในคลองห้วยคต-วังหมัน อ.วัดสิงห์ จ.ชัยนาท มีปริมาณเพิ่มสูงขึ้นต่อเนื่อง และน้ำได้ล้นตลิ่งเข้าท่วมถนนทางหลวงชนบท 5028 สายวังหมัน-หนองโสน ที่หมู่ 4 ต.วังหมัน อ.วัดสิงห์ จ.ชัยนาท มีระดับสูงกว่าผิวถนนประมาณ 40 เซนติเมตร เป็นระยะทางยาวกว่า 25 เมตร กระแสน้ำที่ไหลแรงได้กัดเซาะผิวถนนพังเสียหายไปแล้วครึ่งหนึ่ง ตัดขาดเส้นทางสัญจรของชาวบ้านหมู่ 4 ต.วังหมัน และผู้ที่ต้องการใช้เป็นเส้นทางผ่านไปยังจังหวัดอุทัยธานี ไม่สามารถใช้เส้นทางนี้ได้ ต้องเลี่ยงไปใช้เส้นทางอื่น โดยเจ้าหน้าที่แขวงทางหลวงชนบทได้นำแบริเออร์ โคมไฟส่องสว่าง และป้ายแจ้งเตือนไปติดตั้งบริเวณจุดดังกล่าว เพื่อแจ้งเตือนผู้ใช้ทางสัญจรชั่วคราว และเพื่อความปลอดภัย

ที่จังหวัดตรัง ขณะนี้ฝนได้ตกลงมาอย่างหนัก อีกระลอก ทำให้ประชาชนที่ประสบปัญหาน้ำท่วมก่อนหน้านี้เกิดความวิตกกังวลว่าจะท่วมซ้ำ โดยทางจังหวัดได้ประกาศเตือนให้ประชาชนเฝ้าระวังและติดตามสถานการณ์อย่างใกล้ชิด

ด้านนายจรศักดิ์ เจริญโสภา ผวจ.ตรัง พร้อมด้วย พล.ต.ต.สันทัต วินสน ผบก.ภ.จว.ตรัง พร้อม

หน่วยงานที่เกี่ยวข้อง ลงพื้นที่ตรวจเยี่ยมผู้ประสบภัยน้ำป่าไหลหลากและวาตภัยในพื้นที่หมู่ที่ 4 บ้านหนองบัว ต.นาตาล่วง อ.เมืองตรัง โดยมีบ้านเรือนได้รับผลกระทบหมู่ที่ 1 จำนวน 8 ครัวเรือน 32 คน หมู่ที่ 4 จำนวน 20 ครัวเรือน 125 คน และอพยพประชาชนผู้ประสบภัยไปยังศูนย์อพยพพนักกันน้ำ บ้านหนองบัว จำนวน 8 ครัวเรือน 49 คน

กระบี่ หลังฝนตกหนัก ส่งผลให้เกิดน้ำป่าจากภูเขาไหลหลากเข้าท่วมถนนและบ้านเรือนประชาชน ในพื้นที่หมู่ที่ 1 ต.เขาคราม อ.เมืองกระบี่ ชาวบ้านต้องเก็บทรัพย์สินไปไว้ที่สูงเพื่อความปลอดภัย โดยเฉพาะชุมชนบริเวณใกล้สนามฟุตบอลของเขา ถนนสายวังน้ำเขียว-ของเขา น้ำป่าได้หลากท่วมถนน ระดับน้ำสูง 20-30 เซนติเมตร และไหลเข้าบ้านเรือนประชาชนที่อยู่ริมถนน 2-3 หลัง

ปิดอุทยานฯ เอรಾವิน

กาญจนบุรี นายพิรวัณ สิโรตม์พิพัฒ หัวหน้าอุทยานแห่งชาติเอรಾವิน ต.ท่ากระดาน อ.ศรีสวัสดิ์ เผยว่า อุทยานแห่งชาติเอรಾವินประกาศปิดห้ามนักท่องเที่ยวลงเล่นน้ำตกเอรಾವินเป็นการชั่วคราว เนื่องจากขณะนี้น้ำป่าได้ไหลหลากมาจากป่าต้นน้ำทะเลลึกเข้าน้ำตกทั้ง 7 ชั้น ซึ่งกระแสน้ำไหลรุนแรงมาก ทำให้สภาพน้ำที่เคยสวยและใสกลายเป็นสีขุ่น

มีรายงานว่า ฝนตกต่อเนื่องในพื้นที่อุทยานแห่งชาติเขาใหญ่ รวมทั้งในพื้นที่จังหวัดสระแก้ว ปราจีนบุรี ทำให้ปริมาณน้ำในแควพรมานที่รองรับน้ำจากไล่น้อยไล่น้อยใหญ่ ที่มาจาก อนาติ สมทบกับน้ำที่ไหลมาจาก จ.สระแก้ว ในแควพระปรง แควพระสทิง ที่บริเวณชุมชนตลาดเก่า เทศบาลตำบลกบินทร์บุรี จ.ปราจีนบุรี ทำให้น้ำในแควพรมานได้เอ่อล้นตลิ่ง ท่วมถนนและเข้าท่วมบ้านเรือนประชาชนอย่างรวดเร็วตั้งแต่ช่วงเช้ามืดที่ผ่านมา ชาวบ้านในพื้นที่ต้องเร่งขนย้ายทรัพย์สินขึ้นที่สูง นายแพทย์เกียรติภูมิ วงศ์รจิต ปลัดกระทรวงสาธารณสุข สั่งการให้สำนักงานสาธารณสุขจังหวัดและโรงพยาบาลในพื้นที่เสี่ยงติดตามสถานการณ์อุทกภัยอย่างใกล้ชิด พร้อมให้การดูแลช่วยเหลือผู้ประสบภัยตลอด 24 ชั่วโมง โดยเฉพาะผู้ป่วยติดบ้าน ติดเตียง เด็กเล็ก หญิงตั้งครรภ์ ผู้สูงอายุในพื้นที่ตามที่ได้สำรวจข้อมูลไว้ ให้ได้รับการดูแลอย่างต่อเนื่องและไม่ขาดยา และจัดหน่วยจนกว่าสถานการณ์จะเข้าสู่ภาวะปกติ

ในเบื้องต้น ปลัด สธ.ได้รับรายงานว่า มีสถานบริการสาธารณสุขได้รับผลกระทบ 2 แห่ง คือ และศูนย์สุขภาพชุมชนประปา อ.ปากช่อง จ.นครราชสีมา และโรงพยาบาลส่งเสริมสุขภาพตำบลน้ำคอก อ.เมือง

จ.ระยอง สามารถเปิดให้บริการได้ตามปกติตั้งแต่วันที่ 7 ตุลาคม จนถึงปัจจุบัน และส่วนกลางได้สนับสนุน ยาชุดช่วยผู้ประสบภัยแจกจ่ายแก่ผู้ประสบภัยน้ำท่วม ใน 6 จังหวัด ได้แก่ นครราชสีมา สระแก้ว ตรัง สตูล สุราษฎร์ธานี และนครศรีธรรมราช รวม 19,500 ชุด

ด้านกรมป้องกันและบรรเทาสาธารณภัย (ปภ.) รายงานสถานการณ์น้ำท่วมฉับพลัน น้ำไหลหลาก ดินสไลด์ และวาตภัย ในพื้นที่ 25 จังหวัด รวม 86 อำเภอ 241 ตำบล 849 หมู่บ้าน ประชาชนได้รับผลกระทบ 25,273 ครัวเรือน ผู้เสียชีวิต 1 ราย (จันทบุรี) บาดเจ็บ 3 ราย (สิงห์บุรี) ปัจจุบันยังคงมีสถานการณ์น้ำท่วมขังในพื้นที่ 11 จังหวัด ได้แก่ อุบลราชธานี นครราชสีมา สระแก้ว สุราษฎร์ธานี ตรัง สตูล นครศรีธรรมราช สมุทรสาคร นครปฐม กาญจนบุรี และอุทัยธานี

อุตุฯ เตือนยังมีฝนหนัก

กรมอุตุนิยมวิทยา รายงานลักษณะอากาศในรอบ 24 ชั่วโมง ดังนี้ ร่องมรสุมกำลังแรงพาดผ่านภาคกลางตอนล่าง ภาคใต้ตอนบน และภาคตะวันออกเฉียงเหนือตอนบน ความกดอากาศต่ำบริเวณทะเลอันดามัน ภาคใต้ และอ่าวไทย ยังคงมีกำลังแรง ทำให้ประเทศไทยมีฝนตกต่อเนื่อง และมีฝนตกหนักบางแห่ง บริเวณภาคตะวันออกเฉียงเหนือ ภาคกลาง ภาคตะวันออก และภาคใต้ ขอให้ประชาชนบริเวณดังกล่าวระวังอันตรายจากฝนตกหนักและฝนที่ตกสะสม ซึ่งอาจทำให้เกิดน้ำท่วมฉับพลันและน้ำป่าไหลหลากได้ สำหรับคลื่นลมบริเวณทะเลอันดามันและอ่าวไทยตอนบนมีกำลังแรง โดยทะเลอันดามันคลื่นสูง 2-3 เมตร ส่วนบริเวณที่มีฝนฟ้าคะนองคลื่นสูงมากกว่า 3 เมตร ขอให้ชาวเรือในบริเวณดังกล่าวควรเดินเรือด้วยความระมัดระวัง และเรือเล็กควรงดการเดินทางในขณะนี้

พยากรณ์อากาศถึง 12.00 น. วันที่ 19 ตุลาคม 2563 ภาคเหนือ เมฆเป็นส่วนมาก กับมีฝนฟ้าคะนอง ร้อย

ละ 40 ของพื้นที่ และมีลมแรง บริเวณจังหวัดกำแพงเพชร สุโขทัย อุตรดิตถ์ พิษณุโลก พิจิตร เพชรบูรณ์ และตาก

ภาคตะวันออกเฉียงเหนือ เมฆมาก โดยมีฝนฟ้าคะนอง ร้อยละ 70 ของพื้นที่ และมีฝนตกหนักบางแห่ง กับมีลมแรง บริเวณจังหวัดเลย หนองคาย อุดรธานี หนองบัวลำภู บึงกาฬ สกลนคร นครพนม ชัยภูมิ ขอนแก่น กาฬสินธุ์ และมุกดาหาร

ภาคกลาง เมฆมาก กับมีฝนฟ้าคะนอง ร้อยละ 60 ของพื้นที่ และมีฝนตกหนักบางแห่ง บริเวณจังหวัดอุทัยธานี ชัยนาท นครสวรรค์ กาญจนบุรี สุพรรณบุรี ราชบุรี และนครปฐม

ภาคตะวันออก เมฆมาก โดยมีฝนฟ้าคะนอง ร้อยละ 70 ของพื้นที่ และมีฝนตกหนักบางแห่ง บริเวณจังหวัดปราจีนบุรี สระแก้ว ระยอง จันทบุรี และตราด ทะเลมีคลื่นสูงประมาณ 2 เมตร บริเวณที่มีฝนฟ้าคะนองคลื่นสูงมากกว่า 2 เมตร

ภาคใต้ (ฝั่งตะวันออก) เมฆมาก กับมีฝนฟ้าคะนอง ร้อยละ 60 ของพื้นที่ และมีฝนตกหนักบางแห่ง บริเวณจังหวัดเพชรบุรี ประจวบคีรีขันธ์ ชุมพร สุราษฎร์ธานี และนครศรีธรรมราช ตั้งแต่จังหวัดชุมพรขึ้นมา ทะเลมีคลื่นสูงประมาณ 2 เมตร บริเวณที่มีฝนฟ้าคะนองคลื่นสูงมากกว่า 2 เมตร ตั้งแต่จังหวัดสุราษฎร์ธานีลงไป ทะเลมีคลื่นสูง 1-2 เมตร บริเวณที่มีฝนฟ้าคะนองคลื่นสูงมากกว่า 2 เมตร

ภาคใต้ (ฝั่งตะวันตก) เมฆมาก กับมีฝนฟ้าคะนอง ร้อยละ 70 ของพื้นที่ และมีฝนตกหนักบางแห่ง บริเวณจังหวัดระนอง พังงา ภูเก็ต และกระบี่ ทะเลมีคลื่นสูง 2-3 เมตร บริเวณที่มีฝนฟ้าคะนองคลื่นสูงมากกว่า 3 เมตร

กรุงเทพมหานครและปริมณฑล เมฆมาก กับมีฝนฟ้าคะนอง ร้อยละ 70 ของพื้นที่ และมีฝนตกหนักบางแห่ง.

ระทึกน้ำป่าอุทกภัยธานี ทะลัก2อำเภอชัยนาท

ปักธงชัยวิกฤติหนัก อ่างแตก-น้ำล้นเขื่อน

น้ำป่าอุทกภัยธานีทะลักท่วมพื้นที่การเกษตรใน
อ.หนองมะโมง-อ.วัดสิงห์ จ.ชัยนาท แฉกกัดเซาะ
ถนนขาดไม่สามารถสัญจรได้ ♦ [อ่านต่อหน้า 12](#)

น้ำป่า

□ [ต่อจากหน้า 1](#)

“ปักธงชัย” วิกฤติ! อ่างเก็บน้ำแตกมวลน้ำไหล
บ่าท่วมหลายหมู่บ้าน นายกฯ เป็นห่วงสั่งทุก
หน่วยลงพื้นที่แก้ไขด่วน พร้อมเผ้ารวัง-ช่วย
เหลือประชาชนตลอด 24 ชม. ส่วนสถานการณ์
น้ำในเขื่อนลำพระเพลิงกักน้ำวันวิดกน้ำล้น
เขื่อน ส่งผลให้หมู่บ้านท้ายเขื่อนถูกน้ำท่วมหนัก
ชาวบ้านระทมจนบาดาลเกือบ 2 เมตร เจ้าหน้าที่
เร่งระดมเรือท้องแบน-เครื่องอุปโภคบริโภคเข้า
ช่วยเหลือ อุดหนุน เตือนทุกภาคฝนยังคงหนัก
เตรียมรับมือน้ำท่วมฉับพลัน-น้ำป่าไหลหลาก

เมื่อวันที่ 18 ต.ค. นพ.เกียรติภูมิ วงศ์
รจิต ปลัดกระทรวงสาธารณสุข กล่าวว่า กรม
อุตุนิยมวิทยาพยากรณ์สภาพอากาศประเทศ
ไทยช่วงสัปดาห์นี้หลายจังหวัดทั่วทุกภาคของ
ประเทศไทยมีฝนตกหนักถึงหนักมาก มีความ
เสี่ยงเกิดน้ำท่วมฉับพลันและน้ำป่าไหลหลาก ได้
สั่งการให้สำนักงานสาธารณสุขจังหวัดและโรง
พยาบาลในพื้นที่เสี่ยงติดตามสถานการณ์ใกล้ชิด
พร้อมให้การดูแลช่วยเหลือผู้ประสบภัยตลอด
24 ชั่วโมง โดยเฉพาะผู้ป่วยติดบ้านติดเตียง เด็ก
เล็ก หญิงตั้งครรภ์ ผู้สูงอายุในพื้นที่ตามที่ได้
สำรวจข้อมูลไว้ให้ได้รับการดูแลอย่างต่อเนื่อง
และไม่ขาดยาและจัดหน่วยแพทย์เคลื่อนที่ออก
ให้บริการดูแลประชาชนที่ประสบภัยจนกว่า
สถานการณ์จะเข้าสู่ภาวะปกติ

ด้าน นายสัญญา แสงพุ่มพงษ์ ผู้ตรวจ
ราชการกระทรวงเกษตรและสหกรณ์ รักษา
ราชการแทนอธิบดีกรมชลประทาน ได้เดินทาง

ลงพื้นที่ตรวจสอบอ่างเก็บน้ำหินตะโป้ง บ้านลำ
ประโคน ต.ลำนางแก้ว อ.ปักธงชัย จ.นครราชสีมา
หลังพื้นดินทรุดตัวทำให้ฝายทรุดพังเสีย
หาย ซึ่งสาเหตุที่ทำให้อ่างเก็บน้ำหินตะโป้งแตก
เป็นผลจากปริมาณน้ำที่ไหลลงฝายจำนวนมาก
จนล้นคันกันน้ำและด้านข้างของคันกันน้ำของ
ฝายถูกน้ำกัดเซาะดิน จนทำให้คันกันน้ำพัง
ทลายความยาวกว่า 10 เมตร ทำให้มีน้ำไหล
ออกจากอ่างฯ เข้าท่วมบ้านเรือนประชาชนใน
พื้นที่บ้านลำประโคน บ้านโนนลำโรง ในเขต
เทศบาลตำบลลำนางแก้วแต่จะไม่ไหลลงไปส่ง
ผลกระทบต่อระดับน้ำในลำพระเพลิงแต่อย่าง
ใด โดยเจ้าหน้าที่ได้แจ้งเตือนให้ชาวบ้านเผ่า
ระวัง และเก็บสิ่งของขึ้นบนที่สูง

นายอนุชา บูรพชัยศรี โฆษกประจำ
สำนักนายกรัฐมนตรีเปิดเผยว่า พล.อ.ประยุทธ์
จันทร์โอชา นายกรัฐมนตรี และรมว.กลาโหม
ได้รับรายงานและติดตามสถานการณ์พังกัน
น้ำ อ่างเก็บน้ำลำหินตะโป้ง อ.ปักธงชัย แฉก
นายกฯ สั่งการให้หน่วยงานที่เกี่ยวข้องเฝ้า
ติดตามและแก้ไขโดยด่วน รายงานให้นายก
รัฐมนตรีทราบทุกกระยะพร้อมกำชับให้พร้อม
ช่วยเหลือประชาชนตลอด 24 ชม.

สถานการณ์น้ำในเขื่อนลำพระเพลิง
อ.ปักธงชัย นำหวั่นวิกฤติหนัก หลังมีมวลน้ำ
มหาศาลไหลเข้าเขื่อนอย่างต่อเนื่อง วัดปริมาณ
น้ำอยู่ที่ 173 ล้านลูกบาศก์เมตร หรือ 111%
ของความจุ 155 ล้านลูกบาศก์เมตร เกินระดับ
กักเก็บ 18 ล้านลูกบาศก์เมตร เพิ่มขึ้นจากเมื่อ
วันที่ 17 ต.ค.ที่ผ่านมา 16 ล้านลูกบาศก์เมตร
มีการระบายน้ำร่วมกับน้ำถล่มสปีดเวย์ลงพื้นที่

ท้ายเขื่อน 14 ล้านลูกบาศก์เมตร

ผู้สื่อข่าวรายงานว่า บ้านโลกสำราญ หมู่
10 และบ้านสุขศรีงาม หมู่ 13 ต.ตะขบ
อ.ปักธงชัย ถูกน้ำจากเขื่อนลำพระเพลิงเอ่อท่วม
ได้รับความเดือดร้อนอย่างหนัก โดยนางแดง แซ่
ลอ อายุ 65 ปี ชาวบ้านโลกสำราญ อ.ปักธงชัย
เปิดเผยว่า ถูกน้ำท่วมมา 2-3 วันแล้ว ระดับน้ำ
ท่วมสูงและขึ้นเร็วมากเกือบของแทบไม่ทัน ตอน
นี้เดือดร้อนอย่างหนักเนื่องจากบ้านถูกท่วมสูง
เกือบ 2 เมตร ต้องย้ายครอบครัวมาอยู่ที่บ้านญาติ
ซึ่งอยู่พื้นที่สูงกว่า ทำให้ต้องใช้ชีวิตด้วยความ
ยากลำบากคาดว่าต้องใช้ชีวิตอยู่แบบนี้หลาย
วัน เพราะน้ำจากเขื่อนลำพระเพลิงยังไหลเข้า
ท่วมอย่างต่อเนื่องและสถานการณ์น้ำเป็น
ห่วง เนื่องจากยังมีฝนตกโปรยปรายลงมาอย่าง
ต่อเนื่อง

เวลา 07.00 น. มีฝนตกลงมาในพื้นที่
อุทยานแห่งชาติเขาใหญ่และในพื้นที่ ต.หมูสี ที่
เป็นต้นน้ำ ทำให้เกิดน้ำป่าไหลลงมาเขต ต.หมูสี
จากด้านศาลเจ้าพ่อเขาใหญ่เข้าบ้านท่ามะปรางค์
ที่อยู่ตามแนวลำตะคอง ทางน้ำที่จะไหลลงสู่
เขื่อนลำตะคองมวลน้ำได้ไหลหลากลงมาเอ่อ
ท่วมหมู่บ้าน ชุมชนและถนน ในเขตซอยโรง
สูบ สะพานดำ ซอยประปาบ้านไร่ หนองสาหร่าย
ในเขตเทศบาลเมืองปากช่องเป็นรอบที่สอง
ชาวบ้านต้องเร่งขนย้ายสิ่งของหนีน้ำกันอีกรอบ

ต่อมาเวลา 09.00 น. ดร.กนกวรรณ
วิลาวัลย์ รมช.ศึกษาธิการ พร้อมด้วย นายอรุณ
ศักดิ์ รัตนะคุณชัย รองนายกเทศมนตรีเทศบาล
เมืองปากช่อง ประธานชุมชนซอยประปา ลงพื้นที่
ที่ตรวจสอบน้ำท่วมในซอยประปาเขตเทศบาล
เมืองปากช่อง ประชาสัมพันธ์ให้ประชาชนและ
หน่วยงานออกช่วยเหลือขนย้ายสิ่งของหนีน้ำ
พร้อมมอบสิ่งของช่วยเหลือ ซึ่งในช่วงบ่าย
ตั้งแต่เวลา 13.00 น. รมช.ศึกษาฯ เดินทางไป
มอบสิ่งของบริเวณวิทยาลัยอาชีวศึกษากุสุมภ์
เทคโนโลยี เขตเทศบาลเมืองปากช่อง

นายบุญประสงค์ นवलสายย์ หัวหน้า
สำนักงานป้องกันและบรรเทาสาธารณภัย
(ปก.) จ.ศรีสะเกษ เปิดเผยว่า บ้านกันตรวง

ค.ห้วยจันทร์ อ.ขุนหาญ มีน้ำจากเทือกเขาพนมดงรัก ชายแดนไทย-กัมพูชา ไหลเอ่อเข้าท่วมบ้านเรือนราษฎรแล้วจำนวนกว่า 20 หลังคาเรือน เจ้าหน้าที่ได้เร่งช่วยชาวบ้านขนย้ายสิ่งของขึ้นที่สูงเพื่อเตรียมรับมลน้ำที่อาจไหลมาเพิ่มเติม ขณะที่สถานการณ์น้ำในพื้นที่ จ.ศรีสะเกษ ขณะนี้อ่างเก็บน้ำจำนวน 16 แห่ง มีปริมาณน้ำเกินความจุ 100% แล้ว 10 แห่ง

ผู้สื่อข่าวรายงานว่า ฝนตกติดต่อกันหลายวันทำให้น้ำป่าจากห้วยขุนแก้ว จ.อุทัยธานี ไหลหลากเข้าท่วมพื้นที่ทางการเกษตรของประชาชนในพื้นที่ ต.วังตะเคียน อ.หนองมะโมง จ.ชัยนาท ได้รับความเสียหายเป็นวงกว้าง นอกจากนี้ยังพบว่ามวลน้ำดังกล่าวที่ไหลจากคลองห้วยคด-วังหมัน ในพื้นที่ อ.วัดสิงห์ มีจำนวนมากระบายไม่ทัน ทำให้ล้นคลองและกัดเซาะถนนขาด ส่งผลให้รถภายในหมู่บ้านไม่สามารถสัญจรไปมาได้ ขณะที่หน่วยงานปกครองส่วนท้องถิ่นในพื้นที่ได้ร่วมกับชาวบ้านช่วยกันกรอกกระสอบทรายเพื่อทำเป็นพนังกั้นน้ำไม่ให้ไหลเข้าท่วมพื้นที่ทางการเกษตร พร้อมเฝ้าระวังสถานการณ์น้ำป่าตลอด 24 ชั่วโมง.

เร่งช่วย-อพยพ อ่างแตกโคราช

ชีพิษ'ดีเปรสชัน' จมบาดาล25จว.

ป.ภ.สรูปตัวเลขพิษดีเปรสชันเข้าไทยท่วม 25 จังหวัดทั่วประเทศ คนเดือดร้อนกว่า 2.5 หมื่นครัวเรือน □อ่านต่อหน้า 6

● อ่างแตก □ ต่อจากหน้า 1

มี 11 จังหวัดยังท่วมขัง นายภฯ สั่งดูแลประชาชนเดือดร้อนจากอ่างเก็บน้ำโคราชแตก ทะลักเข้าท่วม เผยเป็นอ่างใหญ่จุกว่า 1.2 แสนลูกบาศก์เมตร ผู้ว่าฯ ระดมรถแบ็กโฮขนบักแบ็กปิดรอยแตกชะลอน้ำ เผยเป็นห้วงมวลน้ำไหลเข้าเขื่อนลำพระเพลิงจนเกินความจุแล้ว และอ่างเก็บน้ำสาขาอีก 3 แห่งก็เกินความจุเช่นกัน ขณะที่น้ำป่าเขาใหญ่หลากเข้าจมปากช่องรอบ 2 คาบจนบุรีสั่งปิดน้ำตกเอราวัณ

★ บักคู่วางอ่างเก็บน้ำแตก

ความล้นหน้าสถานีการณน้ำท่วม เมื่อวันที่ 18 ค.ค. นายอนุชา นूरพชัยศรี โฆษกประจำสำนักนายกรัฐมนตรี เปิดเผยว่า พล.อ.ประยุทธ์ จันทร์โอชา นายกรัฐมนตรี และร.มว.กมลาโหม ได้รับรายงานและติดตามสถานการณ์พังกั้นน้ำ อ่างเก็บน้ำลำหินตะไอง อ.ปักธงชัย จ.นครราชสีมา แตก เนื่องจากปริมาณฝนตกต่อเนื่อง และปริมาณน้ำเกินกว่าจะรับได้ ส่งผลให้เกิดน้ำท่วมในพื้นที่โดยรอบ และสถานการณ์ยังน่าเป็นห่วง โดยสั่งการให้กรมชลประทาน สำนักงานทรัพยากร

น้ำแห่งชาติ (สนทช.) และจังหวัด ฝ้าติดตามและแก้ไขโดยด่วน พร้อมทั้งเร่งเตือนประชาชนให้ได้รับรู้ข่าวสารอย่างต่อเนื่อง และกรรับมือในสถานการณ์เพื่อช่วยเหลือตลอด 24 ชั่วโมง รวมทั้งรายงานผลการช่วยเหลือและบรรเทาสาธารณภัย ให้นายกรัฐมนตรีทราบทุกระยะ

★ ความจุ 1.2 แสนลบ.ม.

ด้านนายสัญญา แสงพุ่มพงษ์ ผู้ตรวจราชการกระทรวงเกษตรและสหกรณ์ รักษาการแทนอธิบดีกรมชลประทาน เดินทางลงพื้นที่ตรวจสอบอ่างเก็บน้ำลำหินตะไอง หลังพื้นดินทรุดตัวทำให้ฝายพังเสียหาย ซึ่งอ่างเก็บน้ำดังกล่าวก่อสร้างโดยโครงการชลประทานจังหวัดนครราชสีมา แล้วเสร็จในปี 2530 และจ่ายโอนภารกิจให้กับเทศบาลตำบลลำนางแก้วเมื่อปี 2546 โดยกักเก็บน้ำได้ประมาณ 1,200,000 ลูกบาศก์เมตร แต่เนื่องจากอิทธิพลของร่องมรสุมกำลังแรงพาดผ่านประเทศไทย ทำให้มีฝนตกหนักในพื้นที่จ.นครราชสีมาอย่างต่อเนื่อง ซึ่งสาเหตุที่ทำให้อ่างเก็บน้ำแตก เป็นผลจากปริมาณที่ไหลลงฝายจำนวนมากจนล้นคันกันน้ำ และด้านข้างของคันกันน้ำของฝายถูกน้ำกัดเซาะดิน จนทำให้คันกันน้ำพังทลายเสียหายความยาวกว่า 10 เมตร

ปริมาณน้ำที่ทะลักออกมาจะไหลลงไปรวมกับน้ำในคลองลำพระเพลิง โดยเจ้าหน้าที่ได้เร่งเตือนให้ชาวบ้านเฝ้าระวัง และเก็บสิ่งของขึ้นบนที่สูงเพื่อความปลอดภัยแล้ว ซึ่งขณะนี้มีมวลน้ำไหลทะลักเข้าท่วม 2 หมู่บ้านคือ บ้านลำประโคนเหนือ หมู่ 5 และบ้าน

ลำประโคน หมู่ 3 บ้านเรือนได้รับความเสียหายกว่า 60 หลังคาเรือน

□ อ่านต่อหน้า 7

● อ่างแตก □ ต่อจากหน้า 6

★ น้ำทะลักท่วมวงกว้าง

ผู้สื่อข่าวรายงานเพิ่มเติมว่าช่วงบ่ายวันเดียวกัน ได้รับรายงานว่ามวลน้ำจำนวนมากจากอ่างเก็บน้ำลำหินตะไอง ไหลเข้าท่วมบ้านเรือนประชาชนในพื้นที่ ต.ลำนางแก้ว ต.ตะขบ ต.สุขเกษม ต.ตุม ต.ปลาทอง และ ต.บ้านจิว เป็นต้น โดยระดมกำลังเจ้าหน้าที่หน่วยกู้ภัยทุกหน่วยในพื้นที่ จ.นครราชสีมา ลงพื้นที่ช่วยเหลืออพยพชาวบ้านออกจากบ้านเรือนที่ถูกน้ำท่วมอย่างต่อเนื่อง เช่นที่บ้านคอนใหญ่ ต.ปลาทอง อ.ปักธงชัย มวลน้ำจำนวนมากไหลเข้าท่วมหมู่บ้าน มีระดับน้ำสูงกว่า 50 เซนติเมตร เจ้าหน้าที่หน่วยกู้ภัยฯ 31 ต้องเร่งนำเรือท้องแบนไปช่วยเหลือนักชาวบ้านที่ติดอยู่ภายในหมู่บ้าน ออกจากบ้านเรือนกันตลอดทั้งวัน

★ วางบักแบ็กชะลอน้ำแล้ว

ขณะเดียวกัน นายวิเชียร จันทรโณทัย ผู้ว่าราชการจังหวัดนครราชสีมา ลงพื้นที่ติดตามสถานการณ์ฝายเก็บน้ำลำตะไอง ภายหลังจากที่ฝายรับน้ำไม่ไหวจนแตกเมื่อช่วงบ่ายวันที่ 17 ค.ค. โดยผู้ว่าฯนครราชสีมา ไปตรวจสอบบริเวณฝายแตก พร้อมทั้งได้ประสานงานไปยัง พล.ต.นันท กงพันธ์ ผอ.สำนักงานพัฒนา ภาค 5 หน่วยบัญชาการทหารพัฒนา นำรถแบ็กโฮ มาช่วยวางบักแบ็กกันที่บริเวณรอยแตกไว้ชั่วคราว เพื่อช่วยชะลอน้ำไม่ให้ไหลเข้าท่วมบ้านเรือนประชาชนได้รับความเสียหายเพิ่ม พร้อมทั้งสั่งการให้องค์กรปกครองส่วนท้องถิ่นทุกแห่ง ระดมเจ้าหน้าที่และอุปกรณ์ช่วยเหลือชาวบ้านเป็นการเร่งด่วนแล้ว

★ เขื่อนลำพระเพลิงล้น

นายขวัญชัย อุดตะเวช ผู้อำนวยการโครงการส่งน้ำและบำรุงรักษาลำพระเพลิง รายงานความล้นหน้าสถานีการณน้ำในเขื่อนลำพระเพลิง อ.ปักธงชัย จ.นครราชสีมา ล่าสุดมีปริมาณน้ำไหลเข้าเขื่อนเพิ่มขึ้นจาก

เมื่อวันที่ 17 ต.ค.กว่า 15 ล้านลูกบาศก์เมตร ทำให้ขณะนี้ปริมาณน้ำในเขื่อนสูงถึง 173.50 ล้านลูกบาศก์เมตร คิดเป็นร้อยละ 111.94 ของความจุกักเก็บทั้งหมด 155 ล้านลูกบาศก์เมตร ทำให้มีปริมาณน้ำล้นสปิลเวย์ วันละ 9.899 ล้านลูกบาศก์เมตร และทางเขื่อนปล่อยน้ำลงสู่คลองชลประทาน และคลองธรรมชาติ เฉลี่ยวันละ 4.590 ล้านลูกบาศก์เมตร จึงขอให้ประชาชนในพื้นที่ลุ่มต่ำ เช่น ต.ตะขบ ต.บ่อปลาทอง และ ต.ตุมอ.ปึกธงชัย เผื่อระวังน้ำท่วมอย่างใกล้ชิด

ขณะเดียวกันอ่างเก็บน้ำสาขาของเขื่อนลำพระเพลิง 3 แห่ง ก็มีปริมาณน้ำเกินความจุกักเก็บทั้งหมดแล้ว ได้แก่ อ่างเก็บน้ำลำลำลาย ต.ตะขบ อ.ปึกธงชัย มีปริมาณน้ำ 47.36 ล้านลูกบาศก์เมตร คิดเป็นร้อยละ 112.75 ของความจุกักเก็บทั้งหมด, อ่างเก็บน้ำบ้านสันกำแพง ต.วังหมี อ.วังน้ำเขียว มีปริมาณน้ำ 6.98 ล้านลูกบาศก์เมตร คิดเป็นร้อยละ 109 ของความจุกักเก็บทั้งหมด และอ่างเก็บน้ำลำเชียงสา มีปริมาณน้ำ 7.88 ล้านลูกบาศก์เมตร คิดเป็นร้อยละ 105 ของความจุกักเก็บทั้งหมด โดยทางเจ้าหน้าที่ชลประทาน ได้ติดตามสถานการณ์น้ำอย่างใกล้ชิด เนื่องจากช่วงนี้ยังคงมีฝนตกลงมาเป็นระยะ ทำให้สถานการณ์ยังไม่น่าไว้วางใจ จึงขอให้ประชาชนในพื้นที่ลุ่มต่ำให้ระวังน้ำท่วมอย่างใกล้ชิดด้วย

★ โคราชท่วมแล้ว 7 อำเภอ

นายสมบัติ ไตรศักดิ์ ผู้อำนวยการศูนย์ป้องกันและบรรเทาสาธารณภัย เขต 5 นครราชสีมา กล่าวว่าได้รับรายงานน้ำท่วมบ้านเรือนราษฎร รวม 7 อำเภอ 30 ตำบล 74 หมู่บ้าน 565 ครัวเรือน โดยมีอำเภอปึกธงชัย 12 ตำบล อำเภอโนนสูง 3 ตำบล อำเภอพิมาย 4 ตำบล อำเภอเมือง 4 ตำบล อำเภอโชคชัย 5 ตำบล อำเภอปากช่อง 8 ตำบลและอำเภอขามทะเลสอ 2 ตำบล

ส่วนเหตุการณ์อ่างเก็บน้ำลำหินตะไองค์ สำนักงานชลประทานที่ 8 นครราชสีมา อ่างโอนภารกิจในห้วงการบริหารส่วนตำบล (อบต.) ต.ลำนางแก้ว อ.ปึกธงชัย คูแตรรับผิดชอบและปรับปรุงเสริมสันอ่างยาว 30 เมตร เพิ่มความจุจากเดิม 5 แสนลบ.เมตร เป็น 1.2 ล้าน ลบ.เมตร บานประตูถูกน้ำกัดเซาะชำรุดทำให้มวลน้ำประมาณ 5 แสน ลบ.เมตร ไหล

ออกจากตัวอ่าง โดยมีรัศมีการแพร่กระจายของกระแสน้ำประมาณ 1-2 กิโลเมตร ส่งผลกระทบพื้นที่บ้านลำประโคน บ้านโนนลำโรง ต.ลำนางแก้ว แต่ไม่ส่งผลกระทบต่อระดับน้ำหรือเพิ่มปริมาณน้ำในคลองลำพระเพลิงตอนล่างแต่อย่างใด ทั้งนี้อาสาสมัครหน่วยกู้ภัยสุก 31 นครราชสีมา และหน่วยงานที่เกี่ยวข้องได้ลงพื้นที่ช่วยเหลือประชาชนแล้ว

★ น้ำมุนเอ่อท่วมพิมาย

ผู้สื่อข่าวรายงานสถานการณ์น้ำในเขตพื้นที่อ.พิมาย ปริมาณน้ำในลำน้ำมุนเพิ่มสูงขึ้นอย่างต่อเนื่อง จนเอ่อล้นไหลเข้าท่วมถนนลาดยางเส้นทางสัญจรผ่านไปมาระหว่างตำบลสัมฤทธิ์และตำบลธารละหลอด อำเภอพิมาย ระดับน้ำท่วมสูงประมาณ 30 เซนติเมตร ระยะทางยาวประมาณ 300 เมตร ทำให้รถเล็กสัญจรผ่านไปมาลำบาก อีกทั้งปริมาณน้ำมุนที่เพิ่มสูงขึ้นอย่างรวดเร็วนี้ ยังได้เอ่อล้นไหลเข้าท่วมถนนในหมู่บ้านที่อยู่ติดกับแม่น้ำมุนในตำบลสัมฤทธิ์ ชาวบ้านที่มีบ้านเรือนอยู่ติดกับลำน้ำมุน จำนวนกว่า 30 หลังคาเรือนได้รับผลกระทบปริมาณน้ำเริ่มที่จะไหลเข้าท่วมบ้านเรือนของประชาชนแล้ว

★ เร่งระบายน้ำจากเขื่อน

ด้านโครงการส่งน้ำและบำรุงรักษาทุ่งสัมฤทธิ์ เขื่อนพิมาย เดินเครื่องผลักดันน้ำจำนวน 6 เครื่อง เพื่อผลักดันน้ำภายในเขื่อนพิมายออก เพื่อเตรียมรับมวลน้ำที่จะไหลเข้ามาในพื้นที่อำเภอพิมาย หลังจากปริมาณน้ำท้ายเขื่อนลำตะคอง และเขื่อนลำพระเพลิง ในอำเภอปึกธงชัย ไหลลงสู่ลำน้ำมุน ในอำเภอโชคชัย อำเภอเฉลิมพระเกียรติ และไหลลงสู่ลำน้ำมุน ในอำเภอพิมาย ก่อนที่มวลน้ำทั้งหมดจะไหลเข้ามาสะสมอยู่ภายในเขื่อนพิมาย ส่งผลทำให้ปริมาณน้ำเพิ่มสูงขึ้นทุกวัน โดยคาดว่าจะยังมีปริมาณน้ำเพิ่มสูงขึ้นอีกทุกวัน เนื่องจากเขื่อนพิมายเป็นพื้นที่รับน้ำจากเขื่อนหลักต่างๆ ในจังหวัดนครราชสีมา

★ น้ำเขาใหญ่จ่อปากช่อง

ผู้สื่อข่าวรายงานจาก อ.ปากช่อง จ.นครราชสีมา ปริมาณน้ำฝนสะสมบนอุทยานแห่งชาติเขาใหญ่และในพื้นที่ ต.หมูสี ทำให้เกิดน้ำป่าไหลลงมาเขต ต.หมูสี จากคันศาลเจ้าพ่อเขาใหญ่ เข้าบ้านท่ามะปรังค์ ที่อยู่

ตามแนวลำตะคอง ทางน้ำที่จะไหลลงสู่เขื่อนลำตะคอง มวลน้ำหลากลงมาเอ่อท่วมหมู่บ้าน ชุมชนและถนนในเขตชอขยโรงสูบชอขยประปา บ้านไร่นองสาหร่าย ในเขตเทศบาล ชาวบ้านต้องเร่งขนย้ายสิ่งของหนีน้ำ โดยที่วัดเกาะอุทการาม สะพานดำ มีมูญทอดกฐินสามัคคี ในช่วงเช้า และเกิดน้ำป่าไหลเอ่อเข้าท่วมบริเวณวัด โดยก่อนหน้านี้นั้นเมื่อวันที่ 8-11 ต.ค.ที่ผ่านมา เกิดเหตุลักษณะเดียวกันมาแล้ว

★ ท่วมทั่วประเทศ 25 จว.

วันเดียวกันกรมป้องกันและบรรเทาสาธารณภัย (ปภ.) ในฐานะกองอำนวยการป้องกันและบรรเทาสาธารณภัยกลาง (กอปภ.ก.) รายงานจากอิทธิพลพายุระดับ 2 (ดีเปรสชัน) ประกอบกับมรสุมตะวันตกเฉียงใต้ที่พัดปกคลุมทะเลอันดามัน ภาคใต้ และอ่าวไทย ทำให้ประเทศไทยมีฝนตกหนักถึงหนักมากบางแห่ง ตั้งแต่วันที่ 7 ต.ค. - ปัจจุบัน มีพื้นที่ที่ได้รับผลกระทบจากน้ำท่วมฉับพลันน้ำไหลหลาก ดินสไลด์ และวาตภัย รวม 25 จังหวัด ได้แก่ อุบลราชธานี นครราชสีมา ศรีสะเกษ สระแก้ว จะเขิงเทรา จันทบุรี ชลบุรี ระยอง อุทัยธานี สมุทรสาคร กาญจนบุรี ชัยนาท สิงห์บุรี ราชบุรี นครปฐม เพชรบุรี ประจวบคีรีขันธ์ นครศรีธรรมราช สุราษฎร์ธานี พังงา กระบี่ ภูเก็ต ตรัง สตูล และสงขลา รวม 86 อำเภอ 241 ตำบล 849 หมู่บ้าน

★ 2.5หมื่นครัวเรือนกระทบ

ประชาชนได้รับผลกระทบ 25,273 ครัวเรือน ผู้เสียชีวิต 1 ราย (จันทบุรี) บาดเจ็บ 3 ราย (สิงห์บุรี) แยกเป็น พื้นที่ได้รับผลกระทบจากน้ำท่วมฉับพลันและน้ำไหลหลาก รวม 24 จังหวัด ได้แก่ อุบลราชธานี นครราชสีมา ศรีสะเกษ สระแก้ว ชัยนาท สิงห์บุรี จะเขิงเทรา จันทบุรี ชลบุรี ระยอง อุทัยธานี สมุทรสาคร กาญจนบุรี ราชบุรี นครปฐม เพชรบุรี ประจวบคีรีขันธ์ สุราษฎร์ธานี นครศรีธรรมราช พังงา กระบี่ ตรัง สตูล และสงขลา รวม 76 อำเภอ 228 ตำบล 827 หมู่บ้าน ประชาชนได้รับผลกระทบ 25,214 ครัวเรือน มีผู้เสียชีวิต 1 ราย ในจ.จันทบุรี

★ 11 จว.ยังจมน้ำบาดาล

ปัจจุบันยังคงมีน้ำท่วมขัง 11 จังหวัด ดังนี้

ภาคตะวันออกเฉียงเหนือ 2 จังหวัด ได้แก่ อุบลราชธานี แม่น้ำมูลเอ่อล้นตลิ่งท่วมพื้นที่ลุ่มต่ำในตำบลในเมือง อำเภอเมืองอุบลราชธานี ประชาชนได้รับผลกระทบ 6 คราวเรือน ปัจจุบันระดับน้ำลดลง นครราชสีมา น้ำไหลหลากเข้าท่วมพื้นที่ 13 อำเภอ 46 ตำบล 124 หมู่บ้าน ยังคงมีน้ำท่วมขังในพื้นที่ 5 อำเภอ ได้แก่ อำเภอปักธงชัย อำเภอโชคชัย อำเภอโนนสูง อำเภอพิมาย และอำเภอสีคิ้ว สถานการณ์ภาพรวมระดับน้ำเพิ่มขึ้น

ภาคตะวันออก 1 จังหวัด ได้แก่ สระแก้ว น้ำไหลหลากเข้าท่วมพื้นที่ 8 อำเภอ ได้แก่ อำเภอเมืองสระแก้ว อำเภอเขาฉกรรจ์ อำเภอวังสมบูรณ์ อำเภอโคกสูง อำเภอคลองหาด อำเภอวังน้ำเย็น อำเภอวัฒนานคร และอำเภออรัญประเทศ รวม 21 ตำบล 72 หมู่บ้าน ประชาชนได้รับผลกระทบ 473 คราวเรือน ยังคงมีน้ำท่วมขังในพื้นที่ 3 อำเภอ ได้แก่ อำเภอเมืองสระแก้ว อำเภอวัฒนานคร และอำเภออรัญประเทศ ปัจจุบันระดับน้ำลดลง

★ ตรัง-สตูล-นครศรีฯอุก

ภาคใต้ 4 จังหวัด ได้แก่ สุราษฎร์ธานี น้ำไหลหลากเข้าท่วมพื้นที่อำเภอพระแสง รวม 5 ตำบล 16 หมู่บ้าน ประชาชนได้รับผลกระทบ 300 คราวเรือน ปัจจุบันระดับน้ำลดลง ตรัง น้ำจากคลองน่าน้อยและคลองชีล้นตลิ่งเข้าท่วมพื้นที่ 8 อำเภอ ได้แก่ อำเภอเมืองตรัง อำเภอสิเกา อำเภอวังวิเศษ อำเภอกันตัง อำเภอห้วยยอด อำเภอนาโยง อำเภอปะเหลียน และอำเภอขนาดขาว รวม 38 ตำบล 161 หมู่บ้าน ประชาชนได้รับผลกระทบ 2,472 คราวเรือน ปัจจุบันยังมีน้ำท่วมขังในพื้นที่ 2 อำเภอ ได้แก่ อำเภอเมืองตรัง และอำเภอกันตัง ระดับน้ำลดลง

สตูล น้ำไหลหลากเข้าท่วมพื้นที่ 6 อำเภอ ได้แก่ อำเภอละงู อำเภอท่าแพ อำเภอควนโดน อำเภอมะนัง อำเภอเมืองสตูล และอำเภอทุ่งหว้า รวม 20 ตำบล 98 หมู่บ้าน ประชาชนได้รับผลกระทบ 5,178 คราวเรือน ปัจจุบันยังคงมีน้ำท่วมขังในพื้นที่ 3 อำเภอ ได้แก่ อำเภอละงู อำเภอท่าแพ และอำเภอเมืองสตูล ระดับน้ำลดลง และนครศรีธรรมราช น้ำไหลหลากเข้าท่วมพื้นที่ 4 อำเภอ ได้แก่ อำเภอทุ่งใหญ่ อำเภอช้างกลาง อำเภอฉ่ำพรรณรา และอำเภอนาบอน รวม 7 ตำบล 28 หมู่บ้าน ประชาชนได้รับผลกระทบ 483 คราว

เรือน ปัจจุบันยังคงมีน้ำท่วมขังในพื้นที่อำเภอช้างกลาง ระดับน้ำลดลง

★ ภาคกลางแก่น่วมๆ

ภาคกลาง 4 จังหวัด ได้แก่ สมุทรสาคร น้ำท่วมขังในพื้นที่อำเภอกระทุ่มแบน รวม 2 ตำบล 5 หมู่บ้าน ปัจจุบันระดับน้ำลดลง นครปฐม น้ำท่วมขังในพื้นที่ 2 อำเภอ ได้แก่ อำเภอดอนตูม และอำเภอกำแพงแสน รวม 11 ตำบล 96 หมู่บ้าน ประชาชนได้รับผลกระทบ 30 คราวเรือน ปัจจุบันระดับน้ำลดลง กาญจนบุรี น้ำท่วมขังในพื้นที่ 3 อำเภอ ได้แก่ อำเภอด่านมะขามเตี้ย อำเภอท่ามะกา และอำเภอห้วยกระเจา รวม 6 ตำบล 9 หมู่บ้าน ประชาชนได้รับผลกระทบ 6 คราวเรือน ปัจจุบันระดับน้ำลดลง

อุทัยธานี น้ำท่วมขังในพื้นที่หมู่ที่ 7 ตำบลไผ่เขียว อำเภอสว่างอารมณ์ ประชาชนได้รับผลกระทบ 44 คราวเรือน ปัจจุบันระดับน้ำลดลง พื้นที่ได้รับผลกระทบจากวาตภัย 4 จังหวัด ได้แก่ ชัยนาท กาญจนบุรี สิงห์บุรี และพิจิตร รวม 6 อำเภอ 9 ตำบล 18 หมู่บ้าน บ้านเรือนประชาชนเสียหาย 59 หลัง ปัจจุบันสถานการณ์คลี่คลายแล้ว อยู่ระหว่างการฟื้นฟู

★ ลังปิดน้ำตกเอราวัณ

ที่จ.กาญจนบุรี นายพีรวัฒน์ ลิโรตม์พิพัฒ หัวหน้าอุทยานแห่งชาติเอราวัณ ต.ท่ากระดาน อ.ศรีสวัสดิ์ กล่าวว่าอุทยานแห่งชาติเอราวัณ ประกาศปิดห้ามนักท่องเที่ยวลงเล่นน้ำชั่วคราว เนื่องจากขณะนี้น้ำป่าไหลหลากมาจากป่าต้นน้ำทะลักเข้าน้ำตกทั้ง 7 ชั้น ซึ่งกระแสน้ำไหลรุนแรงมาก ทำให้สภาพน้ำที่เขยสวและใตกลายเป็นสีขุ่น จึงจำเป็นต้องประกาศปิดให้บริการนักท่องเที่ยวเป็นการชั่วคราว ไปจนกว่าสถานการณ์จะกลับเข้าสู่สภาวะปกติ

ที่จ.ชัยนาท น้ำป่าจากห้วยขุนแก้ว จ.อุทัยธานี ไหลหลากเข้าท่วมพื้นที่ทางกรเกษตรของประชาชนในพื้นที่ ต.วังตะเขย อ.หนองมะโมง จ.ชัยนาท ได้รับความเสียหายเป็นวงกว้าง นอกจากนี้ มวลน้ำที่ไหลจากคลองห้วยคต-วังหมัน เข้าสู่พื้นที่ตำบลวังหมัน อำเภอวัดสิงห์ จำนวนมาก ทำให้ล้นคลองไหลข้ามถนนสายวังหมัน-หนองโสน บริเวณ หมู่ 4 ต.วังหมัน จนขาดทำให้ไม่สามารถสัญจรผ่านได้ หน่วยงานที่เกี่ยวข้องได้นำป้ายมาติดตั้งเตือนปิดถนนห้ามสัญจร

พัฒนาแก่งน้ำต่อนให้กักน้ำมากขึ้น

นายประภัตร โพธสุธน รัฐมนตรีช่วยว่าการกระทรวงเกษตรและสหกรณ์ กล่าวภายหลังรับฟังบรรยายสรุปและรับฟังปัญหาความเดือดร้อนของเกษตรกรและประชาชนแก่งน้ำต่อน ในโอกาส



ติดตามการดำเนินงานการขับเคลื่อนไทยไปด้วยกัน จ.ขอนแก่น พร้อม นายสมศักดิ์ จังตระกุล ผวจ.ขอนแก่น คณะผู้บริหารกระทรวงเกษตรฯ ณ บึงแก่งน้ำต่อน บ้านสะอาด ต.เมืองเก่า อ.เมืองขอนแก่น ว่า โครงการพัฒนาแก่งน้ำต่อนเป็นโครงการแก้มลิงขนาดใหญ่ และเป็นหนึ่งในโครงการพัฒนาแก้มลิงสองฝั่งลำน้ำชี จากทั้งหมด 34 โครงการ ที่กรมชลประทานได้ดำเนินการตามแนวพระราชดำริ ตั้งแต่ปี 39 มีพื้นที่หนอง 6,196 ไร่ ปัจจุบันเดินเงินในช่วงฤดูน้ำหลากเกิดน้ำท่วมขัง พื้นที่ลุ่มต่ำบริเวณรอบหนองไม่สามารถเก็บกักน้ำไว้ใช้ในฤดูแล้งเนื่องจากไม่มีอาคารบังคับน้ำ ทำให้ราษฎร 33,877 คน พื้นที่เกษตรโดยรอบกว่า 35,000 ไร่

ขาดแคลนน้ำเพื่ออุปโภคบริโภค และการเกษตร ทั้งนี้ กระทรวงเกษตรฯ โดยกรมชลประทานได้พัฒนาแก่งน้ำต่อนมาตั้งแต่ปี 43 และในปี 61-62 ได้รับงบประมาณในการศึกษาความเหมาะสมเบื้องต้น การสำรวจขอบเขตโครงการ รวมถึงการออกแบบโครงการแก้มลิงแก่งน้ำต่อนระยะที่ 1 ความก้าวหน้าปัจจุบันอยู่ระหว่างการจัดทำเอกสารรายละเอียดเพื่อเตรียมการจัดซื้อจัดจ้างในปีงบประมาณ 64 มีแนวทางในการขุดลอกพื้นที่บึงแก่งน้ำต่อนพร้อมปรับปรุงคันดินโดยรอบ เมื่อเสร็จจะเพิ่มปริมาณเก็บกักน้ำจากเดิม 7.431 ล้าน ลบ.ม. เป็น 35.02 ล้าน ลบ.ม. รวมทั้งเพิ่มพื้นที่ชลประทานใน 7 ตำบล 3 อำเภอ ประมาณ 35,000 ไร่ เป็นแหล่งรองรับน้ำและเก็บกักน้ำที่สำคัญของ



ลำน้ำชี เพื่อช่วยลดปัญหาน้ำท่วมและปัญหาการขาดแคลนน้ำอุปโภคบริโภคของราษฎร ทั้งยังเก็บกักน้ำไว้สำหรับสนับสนุนการเพาะปลูกในพื้นที่การเกษตร เพื่อยกระดับคุณภาพชีวิตของราษฎรในพื้นที่ให้ดีขึ้น หากได้รับการพัฒนาจะบรรจุน้ำได้



อย่างเต็มศักยภาพ ตลอดจนบูรณาการร่วมกับท้องถิ่นในการพัฒนาให้เป็นแหล่งท่องเที่ยวที่สำคัญในอนาคต

นายประภัตร กล่าวเพิ่มเติมว่า โครงการแก้มลิงแก่งน้ำต่อน มีแผนพัฒนาแก้มลิงแก่งน้ำต่อนพร้อมอาคารประกอบ (ระยะที่ 1) ปี 64-67 งบประมาณ 750 ล้านบาท ซึ่งจะไปหารือกับกรมชลประทาน เพื่อเร่งรัดการดำเนินการให้เร็วขึ้นจาก 4 ปี เพื่อลดความเดือดร้อนของประชาชนในพื้นที่ และเพื่อประโยชน์ของเกษตรกรและประชาชนให้มีแหล่งเก็บกักน้ำเพื่อการเกษตรและอุปโภคบริโภคต่อไป.

ท่อนิสิต กอจโอม รายงาน