



สรุปหัวข้อข่าวด้านการเกษตรที่สำคัญ ประจำวันที่ 17 ตุลาคม 2563

เรื่อง

1. สัมภาษณ์พิเศษ: ภารกิจใหม่ 'ซ้อปปี' บั่นเครื่องมือขาย...มัดใจผู้บริโภค
2. จ่อปิดจีบตั้ง 'กองทุน FTA' ลุ้นขงกรม.โค้งสุดท้ายปี'63
3. สัมภาษณ์: ทองเปลว กองจันทร์ ปรับโฉมเกษตร 4.0 ฝ่าโควิด
4. ไม่ท้อ ไม่ถอย พระราชดำริ ร.9 คำจูนสังคมไทย
5. เปิดอีกรอบ 1 ตำบล 1 กลุ่มเกษตร คาดช่วยฟื้นฟูเศรษฐกิจสร้างรายได้
6. คอลัมน์: โฟกัสเกษตร: เปิดอาณาจักร 'ร้านสหกรณ์กรุงเทพ จำกัด' ศูนย์...
7. 'เกษตร'เสริมแกร่งสินค้าไทย รับเทรนด์ราคาตลาดโลกพุ่ง
8. คอลัมน์: เกษตรวันนี้
9. "กุ๊ง-สุธิราช"เสิร์ฟสนุก งาน"Amazing ไทยเท่"ชวนเที่ยว"อ่างทอง"ต้องลองเอง
10. รายงานพิเศษ: ขับเคลื่อนพระราชดำริ3,200โครงการ57ปีเพิ่มพื้นที่ชลประทาน...แนวหน้า

สื่อ

- ประชาชาติธุรกิจ
ประชาชาติธุรกิจ
ประชาชาติธุรกิจ
ประชาชาติธุรกิจ
สยามธุรกิจ
สยามธุรกิจ
กรุงเทพธุรกิจ
เดลินิวส์
ไทยรัฐ

ภารกิจใหม่

“ช้อปปี้”

20

ภารกิจใหม่ “ช้อปปี้”

บันเครื่องมือขาย...
มัดใจผู้บริโภค



บันเครื่องมือขาย...
มัดใจผู้บริโภค

ภารกิจใหม่ ‘ช้อปปี้’

บันเครื่องมือขาย...มัดใจผู้บริโภค

สัมภาษณ์พิเศษ

อีคอมเมิร์ซถือเป็นธุรกิจที่เติบโตได้ดีในช่วงที่มีมาตรการล็อกดาวน์จากการแพร่ระบาดของโควิด-19 พร้อมกับการเกิดขึ้นของผู้บริโภคกลุ่มใหม่ ๆ ขณะเดียวกัน ตลาดที่โตขึ้นก็มาพร้อมการแข่งขันที่สูงขึ้นเป็นเงาตามตัว ทำให้แพลตฟอร์มใหญ่ ๆ อยู่หนึ่งไม่ได้ โดยเฉพาะ “ช้อปปี้” ที่เร่งเติมจุดขาย เพิ่มฟีเจอร์ใหม่ ๆ เพื่อเดินหน้าสู่เป้าหมายสำคัญ คือ การชิงเวลาและตรงใจผู้บริโภคใช้เวลาอยู่บนแพลตฟอร์มให้นานที่สุด เพราะนั่นหมายถึงการเพิ่มโอกาสสร้างรายได้ให้สูงตามไปด้วย

“ประชาชาติธุรกิจ” สัมภาษณ์พิเศษ “สุชนา ปาสังค์” ผู้จัดการฝ่ายการตลาด บริษัท ช้อปปี้ (ประเทศไทย) จำกัด ถึงการเติบโตธุรกิจอีคอมเมิร์ซ การเปลี่ยนแปลงพฤติกรรมผู้บริโภคช่วงโควิดและหลังโควิด รวมถึงกลยุทธ์กระตุ้นยอดขายในไตรมาสสุดท้ายปีนี้ ท่ามกลางวิกฤตเศรษฐกิจและกำลังซื้อที่หลายฝ่ายคาดการณ์ว่า

น่าจะเบาบาง

Q : โควิด-19 ทำให้พฤติกรรมคนซื้อเปลี่ยน

แม้เป็นช่วงเวลาสั้น ๆ ไม่กี่เดือน แต่โควิด-19 เป็นตัวเร่งสำคัญที่ทำให้ผู้เล่นในตลาดอีคอมเมิร์ซ รวมถึงช้อปปี้ได้ฐานลูกค้าใหม่ ๆ เช่น คนสูงอายุ ผู้ชาย คนที่ไม่เคยซื้อออนไลน์ ซึ่งพฤติกรรมเหล่านี้ยังส่งผลต่อเนื่องมาถึงปัจจุบัน เพราะคุ้นชินกับความสะดวก ทำให้อีคอมเมิร์ซปีนี้โตสวนทางกับธุรกิจอื่น ๆ

นอกจากนี้ พฤติกรรมซื้อสินค้าผ่านออนไลน์เปลี่ยนไป จากเดิมที่ซื้อสินค้าแฟชั่น ความงาม เช่น เครื่องสำอาง เสื้อผ้า เป็นต้น ก็เปลี่ยนมาซื้อสินค้าอุปโภคบริโภคมากขึ้น

ขณะเดียวกันจากการศึกษาความต้องการและพฤติกรรมผู้บริโภคในช่วง 5 ปีที่ผ่านมา พบว่าสิ่งที่ลูกค้าต้องการขณะนี้ คือ บริการและความเชื่อมั่น ทำให้ช้อปปี้พัฒนาเซต โลฟสตรีม การรีวิวผู้ซื้อและผู้ขาย เพื่อให้สร้างความมั่นใจให้ทั้งผู้บริโภคและร้านค้า

Q : จุดแข็งที่ทำให้โตต่อได้

จุดแข็งที่ทำให้ช้อปปี้เติบโตดี แม้การแข่งขันจะสูง มี 4 ส่วน ได้แก่ 1.การวางตัวเองเป็นโมบายเฟิร์สตั้งแต่แรกที่ผ่านมา เปิดตลาดในไทย เนื่องจากเห็นการใช้อินเทอร์เน็ตผ่านโมบายที่พุ่งสูงขึ้นเรื่อย ๆ

2.ปรับกลยุทธ์ให้สอดคล้องกับผู้บริโภคในแต่ละประเทศ โดยทั้ง 7 ประเทศที่ช้อปปี้ทำตลาดอยู่ก็จะวางกลยุทธ์ที่ต่างกัน ทั้งคอนเทนต์ สินค้า แคมเปญ

3.พัฒนาเครื่องมือ และฟีเจอร์ใหม่ ให้ผู้บริโภครู้สึกว่าเป็นมากกว่าแค่แพลตฟอร์มช้อปปี้ มีการพัฒนาไลฟ์สตรีม และเกม สุดท้ายคือ มีพันธมิตรที่ดี เช่น อีเพย์เมนต์และระบบโลจิสติกส์

อย่างไรก็ตาม ท่ามกลางการแข่งขันที่สูง ทุกอย่างเปลี่ยนเร็ว ช้อปปี้นำจุดแข็งที่มีมาปรับใช้ โดยเฉพาะช่วงโควิดเป็นอะไรที่ซัดที่สุด และสะท้อนภาพการปรับตัวได้ดี เช่น ช่วงล็อกดาวน์แรก ๆ ในเดือน มี.ค.-เม.ย.ที่ผ่านมา เดิมก็เตรียมแคมเปญไว้แล้ว แต่เมื่อพบว่าความต้องการผู้บริโภคเปลี่ยน ก็เปลี่ยนแคมเปญทันที เป็น “Shopee From Home” เน้นขายสินค้าภายในบ้าน

ประชาชาติ ธุรกิจ

Prachachat Turakij
Circulation: 120,000
Ad Rate: 1,350

Section: การตลาด/ไอซีที

วันที่: จันทร์ 19 - พุธ 21 ตุลาคม 2563

ปีที่: 43

ฉบับที่: 5298

Col.Inch: 109.60 Ad Value: 147,960

หน้า: 1(ซ้าย), 24, 20

PRValue (x3): 443,880

ศิลปิน: สีสี่

หัวข้อข่าว: สัมภาษณ์พิเศษ: ภารกิจใหม่ 'ซ้อปปี' บั่นเคื่องมือขาย...มัดใจผู้บริโภค

ซึ่งน้ำดื่ม ทิสซู ผลิตภัณฑ์ฆ่าเชื้อโรค กลายเป็นสินค้าขายดี พอเข้ากลาง ๆ ล็อกดาวน์ พฤติกรรมเปลี่ยนอีกรอบ หันมาแต่งบ้านมากขึ้น เราก็ต้องออกแคมเปญ "Home Living" ซึ่งตอนนั้นยอดขายต้นไม้ ไซฟา ตู้เก็บของ ก็พุ่งขึ้น

Q : กลยุทธ์ธุรกิจท่ามกลาง การแข่งขัน

อีคอมเมิร์ซแข่งขันสูงก็จริง แต่ในทางกลับกัน การแข่งขันผลักดันให้ตลาดโตขึ้น ในแง่ผู้เล่นต้องปรับตัว โดยในส่วนของแพลตฟอร์ม ต้องปรับให้ตอบโจทย์ผู้บริโภค จึงไม่หยุดพัฒนาสิ่งใหม่ ๆ ที่ผ่านมาระยะไม่ได้หยุดแค่การเป็นแพลตฟอร์มซื้อขายเท่านั้น แต่พยายามดึงให้ผู้บริโภคใช้เวลาอยู่กับเรามากที่สุด ผ่านเครื่องมือที่สร้างขึ้น ทั้งไลฟ์สตรีม เกม "Shopee Farm" ที่ร่วมกับแบรนด์ต่าง ๆ เช่น ข้าวตราฉัตร ชวนมาปลูกต้นข้าว เพื่อรับสิทธิพิเศษทั้งหมดเป็นการลึงกระหว่างซ้อปปี ผู้ใช้งาน และแบรนด์

อีกส่วนคือ พาร์ตเนอร์ ซึ่งเป็นร้านค้าย่อย และแบรนด์ ต้องปรับให้เข้ากับสถานการณ์ โดยซ้อปปีแบ่งผู้ขายเป็น 2 กลุ่ม คือ กลุ่มที่ขายออนไลน์ก็มีเครื่องมือทางการตลาด อย่างโปรแกรมเชิงกลยุทธ์ Shopee Media Agencies Partner Program" (SMAP) ครอบคลุม 7 ประเทศ ช่วยเสริมทักษะการใช้เครื่องมือทางการตลาด โซลูชันโฆษณา Shopee Ads เพื่อยกระดับการขยายธุรกิจให้เข้าถึงลูกค้ามากขึ้น ส่วนที่ 2 คือ ผู้ขายหน้าใหม่ มี Shopee University ให้เข้ามาเรียนรู้ทักษะการขายออนไลน์ด้วย

นอกจากนี้ ระหว่างเส้นทางการตัดสินใจซื้อก็มีโปรโมชั่นที่หลากหลาย เช่น ส่งฟรี Coin Cash Back Code Voucher รวมถึงชัฟเฟอร์ตริงโลจิสติกส์ ระบบอีเพย์เมนต์ ที่มีบริการชำระเงินหลาย

รูปแบบ ทั้งชำระปลายทาง ผ่านธนาคาร โดยซ้อปปี พยายามเข้าไปอยู่ในทุกเส้นทางการตัดสินใจของผู้บริโภคให้มากที่สุด

สิ่งที่กำลังเกิดขึ้น คือ อีโคซิสเต็มใหม่ หรือการซื้อออนไลน์จะกลายเป็นไลฟ์สไตล์มากขึ้น ทำให้ต้องทำหลายอย่าง โดยเฉพาะการกระตุ้นให้ผู้บริโภคมีส่วนร่วมกับแพลตฟอร์มผ่านเครื่องมือที่สร้างขึ้น เช่น ไลฟ์สตรีม เกม โปรโมชั่น

Q : คับเบิลเคย์ยังกระตุ้นตลาดได้

สิ่งที่แตกต่างไปจากปีก่อนคือ การจัดแคมเปญคัปเบิลเคย์นี้เกิดขึ้นตั้งแต่กลางปีที่ผ่านมาระยะแล้ว เพราะผู้เล่นแข่งกันแต่ในไตรมาส 4 จะเป็นสนามที่ทุกรายต้องปล่อยแคมเปญใหญ่ เช่น 9.9, 10.10 โดยไฮไลต์อยู่ที่ 11.11 ซึ่งเราอยู่ระหว่างเตรียมแคมเปญ 11.11

อย่างไรก็ตามช่วง 4 เดือนสุดท้ายนี้แคมเปญคัปเบิลเคย์ก็ได้รับความนิยมที่ดี และเพิ่มขึ้นทุก ๆ ปี สะท้อนจากเทศกาล 9.9 ที่ผ่านมาระยะแล้ว ขายสินค้าได้ 12 ล้านชิ้นใน 1 ชม. ทั้งกระแสคัปเบิลเคย์ก็ขยายต่อไปยังตลาดอื่นด้วย เช่น ค้าปลีก โรงพยาบาล ส่งผลให้ตลาดโดยรวมคึกคักขึ้นตามไปด้วย

Q : ผลกระทบจากการเข้ามาของผู้ค้าจีน

ทุกร้านคือผู้ขายของซ้อปปี ปัจจุบันเราขายสินค้า 20 หมวด มีร้านค้าเข้าร่วม 1 ล้านร้าน มีแบรนด์ที่เข้าร่วม Shopee Mall กว่า 1,500 แบรนด์ ดังนั้นไม่ว่าจะเป็นผู้ขายไทย จีน หรือชาติอื่น ๆ เราก็เปิดกว้าง

การเข้ามาของร้านค้าจีน ซ้อปปีมองว่าเป็นเรื่องการแข่งขัน แต่โจทย์ใหญ่คือจะหาวิธีให้ร้านของเราต่างจากรายอื่น ๆ ซึ่งร้านค้าไทยอาจสู้ราคากับจีนไม่ได้ แต่ผู้ขายไทยก็มีจุดแข็งด้านอื่น โดยเฉพาะบริการที่ดี ท้ายที่สุดลูกค้าอาจไม่ได้เลือกซื้อสินค้าเพราะ



สุชญา ปาลีวงศ์

ราคาถูก แต่เลือกเพราะได้รับบริการที่ดีที่สุด เป็นโจทย์ที่ผู้ขายต้องคิดว่า จะปรับตัวอย่างไรให้แตกต่าง

ที่ผ่านมา ซ้อปปีได้สร้างสรรค์แคมเปญและกิจกรรมต่าง ๆ ช่วยเสริมทักษะให้ผู้ประกอบการไทยให้แข่งขันได้ เช่น จับมือกับกระทรวงเกษตรและสหกรณ์ ช่วยเกษตรกรไทยขายสินค้าออนไลน์ เป็นต้น เพราะท้ายที่สุด เราไม่สามารถบังคับให้ร้านค้าจีนเลิกขายได้ แต่ก็มีเครื่องมือและให้ความรู้กับผู้ขายให้แข่งขันกับตลาดที่กำลังเปลี่ยนไป

จ่อปิดจ๊อบตั้ง 'กองทุน FTA' ลุ้นชงกรม.ไค้่งสุดท้ายปี'63

ไค้่งสุดท้าย พาณิชยเตรียมประชา
พิจารณตั้งกองทุนเอฟทีเอ 22 ต.ค.นี้
คาดสรุปเสนอ กรม.ไค้่งสิ้นปี 2563
หลังบฯโครงการเงินช่วยเหลือเพื่อ
ปรับตัวจากเอฟทีเอถูกตัดบฯปี 2564
ผู้ขอช่วยเหลือกว่า 17 โครงการเค้่ง

นางอรมน ทรัพย์ทวีธรรม อธิบดีกรม
เจรจาการค้าระหว่างประเทศ เปิดเผย
ความคืบหน้าในการศึกษาความเป็นไปได้
ในการจัดตั้งกองทุนเอฟทีเอ เพื่อเยียวยา
ผลกระทบจากการเปิดเสรีการค้าว่า ใน
วันที่ 22 ตุลาคม 2563 นี้ กรมจะเปิด
รับฟังความคิดเห็นทุกภาคส่วนอีกครั้ง
หลังจากที่ได้เริ่มเปิดรับฟังความเห็น
ไปแล้ว เมื่อวันที่ 30 กรกฎาคมที่ผ่านมา
จากนั้นจะสรุป คณะทำงานพิจารณา
แนวทางกองทุนช่วยเหลือผู้ที่ได้รับ
ผลกระทบจากการเปิดเสรีทางการค้า
ซึ่งมีปลัดกระทรวงพาณิชย์เป็นประธาน
ภายในปลายปี 2563 และเสนอต่อ
รัฐมนตรีว่าการกระทรวงพาณิชย์พิจารณา
เพื่อเสนอขอความเห็นชอบต่อที่ประชุม
คณะรัฐมนตรี (ครม.) ต่อไป

“เดิมมีโครงการเงินช่วยเหลือเพื่อ
การปรับตัวของภาคการผลิตและภาค
บริการที่ได้รับผลกระทบจากการเปิดเสรี
ทางการค้า โดยกรมการค้าต่างประเทศ
และกองทุนหมุนเวียนโดยกระทรวง
เกษตรและสหกรณ์ ที่ให้การช่วยเหลือ
ผู้ที่ได้รับผลกระทบ ซึ่งแต่ละปีจะมีการ
จัดสรรงบประมาณประจำปีมาช่วยเหลือ
ในรูปแบบการนำไปจัดอบรมพัฒนาให้
ความรู้เป็นหลัก ซึ่งตาม พ.ร.บ.การ
บริหารทุนหมุนเวียน พ.ศ. 2558 หาก
จะมีให้จัดตั้งเป็นกองทุนขึ้นมา จำเป็น
ต้องยกร่างกฎหมายรองรับและต้อง
ศึกษาแนวทางว่ากองทุนจะมีรูปแบบใด

วงเงินเท่าไร มีที่มาของเงินกองทุน
จากแหล่งใด ซึ่งจากการเปิดรับฟัง
ความเห็น ส่วนใหญ่ต้องการให้มีกองทุน
เพื่อช่วยเหลือผู้ได้รับผลกระทบใน
ระยะยาวเป็นสิ่งสำคัญ เพราะปัจจุบัน
ประเทศไทยมีเอฟทีเอ 13 ฉบับ กับ
18 ประเทศ ต้องตั้งกองทุน แต่ทำอย่างไร
จะต้องไม่ให้ซ้ำซ้อนกับกองทุนที่มีกว่า
100 กองทุนในปัจจุบัน ทางกรม
บัญญัติกลางเสนอให้ลงนามบันทึก
ข้อตกลงกับกองทุนที่มีอยู่สร้างความ
ร่วมมือกัน”

ขณะที่นายกีรติ รัชโน อธิบดีกรม
การค้าต่างประเทศ เปิดเผยว่า งบประมาณ
ในการช่วยเหลือผู้ที่ได้รับผลกระทบจาก
การเปิดเอฟทีเอ ปี 2564 ที่เสนอขอไป
15 ล้านบาทนั้น ไม่ได้ถูกพิจารณาจัดสรร
งบประมาณ ส่งผลให้ไม่มีงบประมาณ โดย
ขณะนี้ไม่มีจำนวนโครงการที่อยู่ระหว่างยื่น
ขอความช่วยเหลือประมาณ 17 โครงการ
ซึ่งการจัดตั้งกองทุนเอฟทีเอเป็นช่องทาง
สำคัญที่จะช่วยเหลือผู้ที่ได้รับผลกระทบ
จากการเปิดการค้าเสรีได้ในระยะยาว

สำหรับปีงบประมาณ 2563 ที่ประชุม
คณะกรรมการบริหารเงินช่วยเหลือ
เพื่อการปรับตัวของภาคการผลิตและ
ภาคบริการที่ได้รับผลกระทบจากการ
เปิดเสรีทางการค้า อนุมัติให้ความ
ช่วยเหลือ 5 โครงการ จากที่ขอเข้ามา
20 โครงการ วงเงิน 15.99 ล้านบาท
จากงบประมาณที่ได้รับมา 20 ล้านบาท

สำหรับโครงการที่อนุมัติเพื่อให้
ความช่วยเหลือ อาทิ 1.โครงการวิจัย
เพื่อพัฒนาผลิตภัณฑ์นมและช่องทาง
การจัดจำหน่ายในเชิงพาณิชย์ของ
ชุมชนุสหกรณ์โคนมภาคใต้ และ
ตะวันตก จำกัด และเพิ่มขีดความ



อรมน ทรัพย์ทวีธรรม

สามารถในการแข่งขัน เพื่อลด
ผลกระทบจาก FTA ไทย-ออสเตรเลีย
และไทย-นิวซีแลนด์ 2.โครงการพัฒนา
ศักยภาพการผลิตโคเนื้อ สหกรณ์การ
เลี้ยงปศุสัตว์ ทร.กลางโพนยางคำ จำกัด
สำหรับการแข่งขันในเขตการค้าเสรี (FTA)
และประชาคมเศรษฐกิจอาเซียน (AEC)
3.โครงการศึกษาช่องทางตลาดเนื้อโค
ประเทศกัมพูชา และการพัฒนาตัดแต่ง
เนื้อ แปรรูปเนื้อโค 4.โครงการศึกษา
ความเป็นไปได้ของตลาดการค้าไทย-จีน
เพื่อวิจัยและพัฒนาผลิตภัณฑ์แปรรูป
มะพร้าวด้วยวิทยาศาสตร์ เทคโนโลยี
และนวัตกรรม 5.โครงการพัฒนา
ศักยภาพการทอผ้าด้วยกี่กระตุกยกดอก
12 ตะกอ จังหวัดร้อยเอ็ด

ทองเปลว กองจันทร์

ปรับโฉมเกษตร 4.0 ฟาร์มโควิด



? ในช่วงสถานการณ์โควิด-19 ส่งผลกระทบต่อเศรษฐกิจฐานราก เป้าหมายการเพิ่มรายได้ ยกกระดับคุณภาพชีวิตเกษตรกร ถือเป็นภารกิจร้อนที่รัฐบาลต้องมุ่งหน้าไปพร้อมกับการควบคุมสถานการณ์โควิด แม้ทั้งกระทรวงเกษตรและสหกรณ์คนใหม่ “นายทองเปลว กองจันทร์” ให้สัมภาษณ์ “ประชาชาติธุรกิจ” หลังจากที่ก้าวจากอธิบดีกรมชลประทานเข้ารับตำแหน่ง “ปลัดกระทรวง” แทน นายอนันต์ สุวรรณรัตน์ ซึ่งเกษียณอายุราชการไป มีมุมมองและแนวทางการทำงานภาคเกษตรของไทย โดยเฉพาะการแก้ปัญหาหน้า การเพิ่มรายได้เกษตรกร

Q : ภารกิจกรมชลฯต่อยอดงานปลัด

ปัญหาท่วม แล้ง ที่เกิดขึ้นบางปีเป็นภัยธรรมชาติ บางพื้นที่ไม่เคยมีปริมาณน้ำจำนวนมาก เช่น ลำพระเพลิง ตั้งแต่ปี 2553 ที่มีปริมาณน้ำเท่าปีนี้ เหนือสิ่งอื่นใดคือการบริหารจัดการน้ำที่เวิร์กที่สุดคือ **แผนกักเก็บน้ำ** (water storage) ให้มากที่สุดเพื่อตุนไว้ใช้หน้าแล้งและสามารถทำได้เลย และผมทำมาตลอดคือและจะมุ่งเน้นต่อจากนี้คือ เพิ่มแหล่งน้ำ เพิ่มความจุโดยรอบเขื่อนเดิมที่มีให้มากที่สุด ด้วยในยามฤดูฝน เช่น โครงการเติมน้ำเขื่อนภูมิพล งบประมาณ 70,000 ล้านบาท จะเพิ่มปริมาณน้ำได้อีก

1,800 ล้าน ลบ.ม.ต่อปี ซึ่งอยู่ระหว่างประชาพิจารณ์ คาดว่าจะแล้วเสร็จปี'65 และโครงการฟื้นฟูแหล่งน้ำ อ่างเก็บน้ำสร้างเสริมศักยภาพการกักน้ำให้มากขึ้นในโครงการเหลียวหลัง ทั้งหมดจะเน้นเพิ่มกักเก็บน้ำ เพราะส่วนก่อสร้างแห่งใหม่ ๆ ต้องยอมรับว่าใช้เวลา

Q : จุดอ่อน-จุดแข็งภาคเกษตร

10 กว่าวันที่ดำรงตำแหน่งปลัดกระทรวงและประสบการณ์การทำงานด้านเกษตร เราเห็นทั้งจุดอ่อนและจุดแข็ง จุดอ่อนกระทรวงคือ ตัวเกษตรกรที่มีสถานะการเงิน รายได้ ฐานะปานกลางไม่เพียงพอ ที่สำคัญคือพื้นที่ในการทำการ

ประชาชาติ ธุรกิจ

Prachachat Turakij
Circulation: 120,000
Ad Rate: 1,350

Section: First Section/เศรษฐกิจในประเทศ

วันที่: จันทร์ 19 - พุธ 21 ตุลาคม 2563

ปีที่: 43

ฉบับที่: 5298

หน้า: 3(บน)

Col.Inch: 101.56 Ad Value: 137,106

PRValue (x3): 411,318

คลิ๊ป: สีสี่

หัวข้อข่าว: สัมภาษณ์: ทองเปลว กองจันทร์ ปรีชโนมเกษตร 4.0 ฝ่าโควิด

เกษตรของเกษตรกรไทยยังไม่มีเป็นของตัวเอง หลายพื้นที่ที่ทำเกษตรยังเป็นพื้นที่เช่า และเกษตรกรส่วนใหญ่เป็นผู้สูงอายุ ส่วนการเพาะปลูก การจัดการระบบการผลิต ยังมีต้นทุนที่สูงมาก แต่จุดแข็งของเกษตรไทยในวันนี้คือ ภูมิศาสตร์และยุทธศาสตร์ในการทำเกษตรดีมาก มีแหล่งน้ำ และสภาพอากาศที่ครบทุกฤดู เกษตรทฤษฎีใหม่ จากภูมิปัญญาของเรา ชาว ยาง อ้อย มัน ปาล์ม คือ สินค้าเกษตรเศรษฐกิจที่สามารถปลูกได้

Q : แนวทางรับมือวิกฤตโควิด

พอเจอปัญหาโควิด-19 ผมกลับมาคิดว่ายังเป็นโอกาสภาคเกษตร เพราะรายได้ภาคเกษตรมหาศาลมาก ช่วยกระตุ้นเศรษฐกิจฐานราก สิ่งที่ยากจะทำเลยทันทีคือ 1 ตำบล 1 เกษตรทฤษฎีใหม่ วงเงิน 9,805 ล้านบาท ต้องปรับปรุงเกณฑ์ และคุณสมบัติของเกษตรกรที่จะเข้าร่วมโครงการ หลังเปิดรับสมัคร 2 ครั้ง มีเกษตรกรเข้าร่วม 33,500 ราย จากเป้าหมาย 64,144 ราย ซึ่งยังห่างจากเป้าหมายที่ตั้งไว้ พร้อมทั้งกำกับ การจัดซื้อจัดจ้าง ควรเป็นแบบกระจาย ให้ผู้รับจ้างหลากหลายผู้รับจ้าง รายย่อย อย่ามัดรวมโครงการจัดจ้าง รายใหญ่เพียงรายเดียว เพื่อให้เงินกระจายสู่ชุมชนมากที่สุด ต้องเร่งดำเนินการเพื่อให้มีการกระจายเงินเข้าสู่ระบบ มีการจ้างงานในท้องถิ่น เพื่อรองรับคนที่ตกงานจากโควิด-19

Q : ต่อยอดการตลาดนำการผลิต

ภายในเดือน ต.ค.นี้ จะหารือกับสำนักงานที่ปรึกษาการเกษตรต่างประเทศทั่วโลก เพื่อให้เร่งประชาสัมพันธ์ผลผลิตด้านการเกษตรของไทย โดยตลาดใหม่ ในขณะที่ต้องรักษาดูแลเดิมเอาไว้ด้วย โดยให้ชุมชนสินค้าเกษตรที่มีอัตลักษณ์เฉพาะ หรือ GI เป็นตัวนำตลาด สร้างเรื่องราวเชื่อมโยงท่องเที่ยว ดังนั้น อัครราชทูตที่ปรึกษา (ฝ่ายเกษตร) ของประเทศนั้น ๆ ต้องศึกษา วิเคราะห์

ความต้องการแต่ละตลาด เพื่อแนะนำการผลิตให้สอดคล้องกัน เช่น จีน มีความต้องการทุเรียน น้ำมะพร้าว น้ำหอม ส้มโอ สหภาพยุโรป หรืออียู ต้องการสินค้าอินทรีย์ เป็นต้น

“ผมคิดว่าสินค้าไทยเป็นที่ต้องการของตลาด แต่ปัญหาคือผู้บริโภคยังไม่รู้จัก ดังนั้น ทูตเกษตรต้องทำงานร่วมกับกระทรวงพาณิชย์แนะนำ ประชาสัมพันธ์ให้ประเทศเป้าหมายที่ไทยจะส่งออกหรือเปิดตลาดสินค้าเกษตร ให้รู้จักให้ทูตเกษตรทำงานหลัก โดยเฉพาะช่วงที่การระบาดของโรคโควิด-19 ที่ผู้บริโภคไม่สามารถเดินทางได้ แต่การส่งออกสินค้าจากไทยไปทั่วโลกยังมีต่อเนื่อง ที่สำคัญสินค้าจากไทยเมื่อออกจากโรงงานนั้นสามารถรับรองการปลอดเชื้อโควิดด้วย สิ่งเหล่านี้ถือเป็นจุดแข็งและสร้างความเชื่อมั่นให้กับตลาดได้ในสถานการณ์เช่นนี้”

Q : เดินหน้าการทำเกษตร 4.0 ต่อ

นอกจากนี้ ทูตเกษตรยังต้องประสานความร่วมมือกับต่างประเทศ เพื่อนำองค์ความรู้ใหม่ ๆ มาส่งเสริมภาคเกษตรของไทยด้วย โดยเฉพาะด้านเทคโนโลยีที่ภาคการเกษตรของไทยยังมีความก้าวหน้า น้อยมาก ซึ่งรัฐบาลอยู่ระหว่างการส่งเสริมเพื่อเพิ่มศักยภาพการผลิตของไทยให้สูงขึ้น เทคโนโลยีที่ทันสมัยเหล่านี้สามารถนำมาต่อยอดยกระดับในโครงการแปลงใหญ่ ที่ประสบผลสำเร็จแล้วกว่า 5,200 แปลงแล้ว หรือ 5 ปี เป้าหมาย 7 ล้านไร่ และผมได้เสนอแก้ไขกฎหมายเปิดทางให้วิสาหกิจชุมชนจดทะเบียนนิติบุคคลเพื่อให้ตอบโจทย์การรวมกลุ่มแปลงใหญ่ให้ประกอบกิจการเพื่อสร้างรายได้และพึ่งพาตนเองของครอบครัวชุมชน อย่างต่อเนื่องและยั่งยืน

“ผมจะมุ่งเน้นเทคโนโลยีมาช่วยมากขึ้น คาดว่าภายในปี 2565 จะสามารถยกระดับพื้นที่เกษตรได้ประมาณ 5-10% หรือประมาณ 14-15 ล้านไร่ ของพื้นที่

เกษตรทั้งหมด 149 ล้านไร่ จะกลายเป็นเกษตรยุคใหม่ และในจำนวนนี้ จะมีรายได้เพิ่มขึ้นประมาณ 30% จากมาตรการลดต้นทุน 15% เพิ่มรายได้ 15% เกษตรกรกลุ่มนี้จะมีรายได้เพิ่มขึ้น 31,342.11 บาท/ครัวเรือน/ปี หรือรายได้รวม 135,815.81 บาท/ครัวเรือน/ปี จากปัจจุบันมีรายได้ 104,473.7 บาท/ครัวเรือน/ปี ที่สำคัญคือ ภาคการเกษตรต้องดำเนินไปควบคู่ไปกับการตลาดสินค้าที่ผลิตได้ต้องสอดคล้องกับความต้องการของตลาด เพื่อไม่ให้เกิดปัญหาสินค้าล้นตลาดตามมา ดังนั้น ทูตเกษตรต้องขับเคลื่อนตลาดต่างประเทศคู่กับตลาดในประเทศให้ได้และต้องเร่งวิเคราะห์ข้อมูล และแจ้งกลับมาถึงเกษตรกรอย่างรวดเร็ว เพื่อวางแผนการผลิตให้สอดคล้อง”

Q : วางอนาคตกระทรวงเกษตรยุคใหม่

สิ่งหนึ่งที่ยากจะทำคือ ปฏิรูปสำนักงานปลัดกระทรวงเกษตรและสหกรณ์ นั่นคืองานประชาสัมพันธ์ ประสานงานกระทรวง กรม และรัฐวิสาหกิจ ภายใต้การทำงานของกระทรวงเกษตรและสหกรณ์ให้ว่องไวรวดเร็ว ผมขอใช้คำว่าปรับลูกข้าราชการใหม่ให้ทันสมัย ทันต่อสถานการณ์ข่าวสารต้องเร็ว ตอบโจทย์และไม่ยึดถือ พร้อมทั้งพัฒนาบุคลากรข้าราชการกระทรวงเกษตรฯ ร่วมกับสถาบันเกษตรกรวิชาการ ให้เป็นคนเกษตรยุคใหม่

ท้ายสุด “ปลัดทองเปลว” ให้คำมั่นว่า ในระยะเวลา 2 ปีที่เหลือนก่อนเกษียณอายุราชการ ในตำแหน่งปลัดกระทรวงเกษตรฯ จะทำเต็มที่ และทำให้ดีที่สุด จะเร่งยกระดับเกษตรกรไทย โดยใช้เทคโนโลยีมาช่วย ในช่วงประเทศไทยเข้าสู่สังคมสูงวัย นำบีบีดาเข้ามาช่วยเป็นฐานข้อมูลในการพัฒนาด้านเกษตร และตั้งใจลูกหลานเกษตรกร ผลักดัน young smart ผมมองว่าคนเก่ง ๆ วงการเกษตรมีเยอะมาก ๆ ทำไมเราไม่ผลักดันให้มากกว่านี้

ไม่ท้อ ไม่ถอย

พระราชดำริในหลวง ร.9

คำจูนสังคมไทยยั่งยืน

28

ไม่ท้อ ไม่ถอย

พระราชดำริ ร.9 คำจูนสังคมไทย



เนื่องในโอกาสวันคล้ายวันสวรรคต พระบาทสมเด็จพระบรมชนกาธิเบศร มหาภูมิพลอดุลยเดชมหาราช บรมนาถบพิตร ในวันที่ 13 ตุลาคม 2563 ที่ผ่านมา มูลนิธิปิดทองหลังพระ สืบสานแนวพระราชดำริ จึงจัดงาน “ไม่ท้อ ไม่ถอย-พระราชดำริคำจูนสังคม” เพื่อชวนคนไทยร่วมน้อมรำลึกถึงรัชกาลที่ 9 ภายในงานมีเวทีพูดคุยแลกเปลี่ยน ข้อมูลการนำแนวพระราชดำริไปพัฒนาสังคม ของ 6 หน่วยงานสำคัญของไทย ได้แก่ กระทรวงทรัพยากรธรรมชาติและสิ่งแวดล้อม, กระทรวงเกษตรและสหกรณ์, กระทรวงมหาดไทย, สำนักนายกรัฐมนตรี, สำนักงานคณะกรรมการพิเศษเพื่อประสานงานโครงการอันเนื่องมาจากพระราชดำริ และมูลนิธิปิดทองหลังพระ สืบสานแนวพระราชดำริ โดยทั้ง 6 หน่วยงาน สร้างระบบนิเวศเพื่อความยั่งยืนให้แก่ภาคชนบท ตั้งแต่น้ำจืดจนถึงปลายน้ำ กระทั่งเกิดผลเป็นที่ประจักษ์

และสิ่งแวดล้อม, กระทรวงเกษตรและสหกรณ์, กระทรวงมหาดไทย, สำนักนายกรัฐมนตรี, สำนักงานคณะกรรมการพิเศษเพื่อประสานงานโครงการอันเนื่องมาจากพระราชดำริ และมูลนิธิปิดทองหลังพระ สืบสานแนวพระราชดำริ โดยทั้ง 6 หน่วยงาน สร้างระบบนิเวศเพื่อความยั่งยืนให้แก่ภาคชนบท ตั้งแต่น้ำจืดจนถึงปลายน้ำ กระทั่งเกิดผลเป็นที่ประจักษ์

“ม.ร.ว.ดิศนัดดา ดิศกุล” เลขาธิการมูลนิธิปิดทองหลังพระ สืบสานแนว

พระราชดำริ กล่าวว่า การรวมตัวกันของ 6 หน่วยงานครั้งนี้ เพื่อแสดงความมุ่งมั่นในการสืบสานแนวพระราชดำริให้ประเทศผ่านความท้าทายต่าง ๆ ในปัจจุบัน โดยช่วง 2 ปีมานี้ประเทศไทยได้รับผลกระทบหลายอย่าง เช่น สงครามการค้าระหว่างสหรัฐอเมริกาและจีน, ภัยแล้งที่สุดในรอบ 40 ปี, น้ำท่วม และโควิด-19 ที่ยังหาจุดจบไม่ได้ ทำให้คนไทยทุกคนได้รับผลกระทบอย่างไม่เคยมีมาก่อน “โควิด-19 และเทคโนโลยีดีสลับชั้นส่งผลกระทบต่อแรงงานไทย มีคน

ประชาชาติ ธุรกิจ

Prachachat Turakij
Circulation: 120,000
Ad Rate: 1,350

Section: ดีไลฟ์/ซีเอสอาร์-เอชอาร์

วันที่: จันทร์ 19 - พุธ 21 ตุลาคม 2563

ปีที่: 43

ฉบับที่: 5298

หน้า: 1 (บนขวา), 28

Col.Inch: 126.05 Ad Value: 170,167.50

PRValue (x3): 510,502.50

คลิป: สีสี่

หัวข้อข่าว: ไม้อ้อ ไม้อดย พระราชดำริ ร.9 คำจูนสังคมไทย



ม.ร.ว.ดิศนัดดา ดิศกุล



ดร.โชติชัย เจริญงาม



คุณชา ลินธวานนท์

ไม่ว่ากว่า 14 ล้านคนที่ตกงาน และถ้าประเทศไทยแก้ไขปัญหานี้ไม่ทันจะยิ่งส่งผลกระทบรุนแรง และยาวนานต่อเนื่องทำให้ประชาชนที่ด้อยโอกาสอยู่แล้วยิ่งลำบากกว่าเดิม โดยเฉพาะประชาชนฐานราก และเกษตรกร”

“ทั้งนี้ ในช่วงสถานการณ์การระบาดของโควิด-19 ในพื้นที่ที่มูลนิธิปิดทองฯ ดูแลอยู่ ได้รับผลกระทบน้อยมาก ทั้งยังมีศักยภาพในการรองรับครอบครัวที่ตกงานกลับบ้านมาเกิดได้ เพราะเรามีการพัฒนาชุมชนเชิงบูรณาการภายใต้โครงการพัฒนาเศรษฐกิจและสังคมฐานรากเพื่อบรรเทาผลกระทบจากโควิด-19”

“ม.ร.ว.ดิศนัดดา” อธิบายเพิ่มเติมว่า แผนปฏิบัติการระยะ 3 (ปี 2564-2565) ของมูลนิธิปิดทองฯ มุ่งเน้นต่อยอดความยั่งยืนให้พื้นที่ต้นแบบ ตลอดจนขยายขอบเขตในการใช้แนวพระราชดำริไปสนับสนุนการพัฒนาในมิติกว้างขึ้น ทั้งยังมีความสอดคล้องกับยุทธศาสตร์ชาติ 20 ปี แบ่งแนวทางการดำเนินงานออกเป็น 3 ด้าน คือ

หนึ่ง ทำให้พื้นที่ต้นแบบเดิม 9 จังหวัดไปสู่ความยั่งยืน พึ่งพาตัวเองได้ ด้วยการพัฒนากลุ่ม กองทุนให้มีความเข้มแข็งสามารถเชื่อมโยงกับภายนอกในด้านแหล่งทุน เทคโนโลยี และการตลาด รวมทั้งพัฒนาครัวเรือนที่มีรายได้ต่ำกว่าเส้นความยากจนให้ผ่านตามเกณฑ์

สอง ส่งเสริมการประยุกต์ใช้แนวพระราชดำริในพื้นที่ที่มีปัญหาความมั่นคงในจังหวัดชายแดนภาคเหนือ 4 จังหวัด คือ เชียงราย, เชียงใหม่, แม่ฮ่องสอน และพะเยา ที่มีสถานการณ์ยาเสพติด จำนวน 119 ตำบล 19 อำเภอ ซึ่งดำเนินการไปแล้วระยะแรก 47 หมู่บ้าน

นอกจากนั้น ในจังหวัดชายแดนภาคใต้ (ปัตตานี, ยะลา, นราธิวาส) ด้วยการเพิ่มทักษะของเกษตรกร โดยเฉพาะการผลิตทุเรียนคุณภาพให้ได้เกรดส่งออกต่างประเทศ เป้าหมาย 600 ครัวเรือน มีรายได้รวมปีละ 160 ล้านบาท

สาม จัดทำระบบพัฒนาบุคลากรด้านการพัฒนาชุมชน เพื่อเพิ่มศักยภาพของชุมชนให้สามารถเป็นผู้ถอดบทเรียน และบริหารจัดการองค์ความรู้ด้วยชุมชนเอง พร้อมจัดทำระบบสารสนเทศ และติดตามประเมินผล

“ดร.โชติชัย เจริญงาม” ผู้แทนคณะวิจัยการดำเนินงานของมูลนิธิปิดทองฯ กล่าวเสริมว่า เราทำการประเมินการดำเนินงานของมูลนิธิปิดทองฯ โดยแบ่งออกเป็น 3 ด้าน ครอบคลุมมิติความคุ้มค่าเชิงงบประมาณ (fiscal report) มิติการพัฒนาที่ยึดตามแนวพระราชดำริ ทฤษฎีใหม่ (wisdom report) และ มิติความคุ้มค่าของโครงการและกิจกรรม

“จากการศึกษาทำให้พบว่า มูลนิธิปิดทองฯ ดำเนินงานแบบ bottom up

คือ การทดลองพัฒนาพื้นที่ต้นแบบ โดยเริ่มจาก จ.น่าน และเมื่อเป็นผลสำเร็จและมีความมั่นใจเรื่อยๆ จะขยายพื้นที่ออกไปจังหวัดอื่น ๆ เช่น อุดรธานี, เพชรบุรี เป็นต้น”

“และจากการประเมินผลงาน (ปี 2553-2563) พบว่า จำนวนครัวเรือนที่เข้าร่วมโครงการ 4,361 ครัวเรือน มีพื้นที่เกษตรก่อนเข้าร่วมกับมูลนิธิปิดทองฯ ที่ 56,404 ไร่ แต่หลังจากเข้าร่วมถึงปีนี้มีพื้นที่ป่าสะสมเพิ่มขึ้น 81,402 ไร่ รายได้เฉลี่ยต่อปีของครัวเรือนที่เข้าร่วมโครงการอยู่ที่ 350,009 บาท เทียบกับครัวเรือนที่ไม่เข้าร่วมโครงการ 215,419 บาท ต่างกันถึง 63% รายได้เฉลี่ยของเกษตรกรเพิ่มขึ้นจาก 109 ล้านบาท (ปี 2552) เป็น 2,676 ล้านบาท (ปี 2562)”

“ทั้งยังสามารถเพิ่มพื้นที่รับประโยชน์จากการบริหารจัดการน้ำชุมชน 275,714 ไร่ จากการร่วมกับชุมชนและราชการพัฒนาแหล่งน้ำและสร้างฝาย 6,259 แห่ง ที่สำคัญ ยังเกิดพื้นที่ป่าและป่าเศรษฐกิจเพิ่มขึ้นรวม 106,580 ไร่ ในจังหวัดน่าน มีการพัฒนาอาชีพทางเลือกทำให้เกิดกลุ่มกองทุนที่บริหารจัดการโดยชุมชน 67 กลุ่ม มีสมาชิก 2,152 ครัวเรือน มีเงินในกองทุนหมุนเวียน 12 ล้านบาท”

“ดร.โชติชัย” อธิบายต่อว่า ปัจจุบันสู่ความสำเร็จของการดำเนินงานของมูลนิธิปิดทองฯ แบ่งออกเป็น 3 ด้าน คือ

ประชาชาติ ธุรกิจ

Prachachat Turakij
Circulation: 120,000
Ad Rate: 1,350

Section: ดีไลฟ์/ซีเอสอาร์-เอชอาร์

วันที่: จันทร์ 19 - พุธ 21 ตุลาคม 2563

ปีที่: 43

ฉบับที่: 5298

หน้า: 1 (บนขวา), 28

Col.Inch: 126.05 Ad Value: 170,167.50

PRValue (x3): 510,502.50

คลิป: สีสี่

หัวข้อข่าว: ไม่ท้อ ไม่ถอย พระราชดำริ ร.9 คำจูงสังคมไทย

หนึ่ง การเน้นการพัฒนาคน เริ่มที่การสร้างศรัทธาจากทุกภาคส่วน และร่วมคิดร่วมทำในทุกขั้นตอน

สอง การบูรณาการความร่วมมือทุกภาคส่วน พัฒนาเศรษฐกิจฐานราก

สาม การมีนักพัฒนาและอาสาสมัครพัฒนาหมู่บ้านประจำอยู่ในพื้นที่เป็นคนชุมชนที่ได้รับความไว้วางใจ ให้เป็นตัวกลางในการบูรณาการระหว่างประชาชน และภาคส่วนต่าง ๆ

“ดุชา สินธวานนท์” เลขาธิการคณะกรรมการพิเศษเพื่อประสานงานโครงการอันเนื่องมาจากพระราชดำริ (กปร.) กล่าวว่า ปัจจุบันมีโครงการอันเนื่องมาจากพระราชดำริรวม 4,877 โครงการ ครอบคลุมการพัฒนาในด้านที่สำคัญคือการดำเนินงานของศูนย์ศึกษาการพัฒนาอันเนื่องมาจากพระราชดำริทั้ง 6 แห่ง และศูนย์สาขา 19 แห่ง ทำให้เกิดงานศึกษา ทดลองวิจัยรวม 1,323 เรื่อง

“โดยมีการขยายผลสู่หมู่บ้านรอบศูนย์ 148 หมู่บ้าน เกษตรกรรับประโยชน์ 31,786 ครัวเรือน 104,368 คน มีการฝึกอบรมหลักสูตรต่าง ๆ ให้กับผู้สนใจรวม 12,250 คน และมีผู้เข้าศึกษาดูงาน

เพื่อรับการถ่ายทอดองค์ความรู้ต่าง ๆ เฉพาะในปี 2563 รวม 629,097 คน นอกจากนั้น ศูนย์เรียนรู้ในพื้นที่ 111 แห่ง ยังให้ความรู้และเทคนิคใหม่ ๆ เพื่อเกษตรกรนำไปประยุกต์ใช้ในการประกอบอาชีพและการดำรงชีวิต ปรากฏว่าเกษตรกรไม่น้อยกว่าร้อยละ 92.8 สามารถนำความรู้ไปใช้ประโยชน์ โดยเฉพาะในการเพิ่มรายได้และลดรายจ่ายสร้างความพึงพอใจให้กับเกษตรกรไม่น้อยกว่าร้อยละ 90.4”

“งานขยายผลศูนย์ศึกษาการพัฒนาอันเนื่องมาจากพระราชดำริทั้ง 6 แห่ง ช่วยเพิ่มพูนความรู้ให้กับเกษตรกรที่สามารถนำมาประกอบอาชีพได้อย่างยั่งยืน โดยผลสำรวจพบว่าเกษตรกรร้อยละ 43.3 มีความเป็นอยู่ที่ดีขึ้นมาก และเกษตรกรร้อยละ 50.5 มีความเป็นอยู่ดีขึ้นพอสมควร ส่วนรายได้เฉลี่ยต่อครัวเรือนต่อปีเป็นเงิน 216,821.98 บาท รายจ่ายเฉลี่ยต่อครัวเรือนต่อปีเป็นเงิน 146,306.98 บาท ส่วนใหญ่มีรายได้พอเพียงกับรายจ่าย คิดเป็นร้อยละ 37.80 มีการออมเงินในครัวเรือนคิดเป็นร้อยละ 72.30”

“ในสถานการณ์โควิด-19 เกษตรกร

ศูนย์เรียนรู้เศรษฐกิจพอเพียงไม่ได้รับผลกระทบจากมาตรการล็อกดาวน์ เพราะสามารถสร้างอาหารอย่างเพียงพอ ส่วนธุรกิจเศรษฐกิจพอเพียงได้รับผลกระทบบ้าง ยอดขายลดลง แต่ยังคงอยู่ได้ด้วยเพราะมีกลยุทธ์ปรับตัวได้เร็ว ไม่ปลดคนงานออก เป็นบทพิสูจน์ความสำเร็จของเศรษฐกิจพอเพียงได้เป็นอย่างดี”

ดังนั้น องค์กรต่าง ๆ ที่น้อมนำแนวพระราชดำริของในหลวงรัชกาลที่ 9 ไปประยุกต์ใช้ จึงมีบทบาทต่อการแก้ไขปัญหาค่าความยากจนในประเทศไทย เพื่อช่วยให้ผู้ด้อยโอกาสสามารถยืนบนขาของตัวเอง

เปิดอีกรอบ 1 ตำบล 1 กลุ่มเกษตรกร คาดช่วยฟื้นฟูเศรษฐกิจสร้างรายได้

นายทองเปลว กองจันทร์ ปลัดกระทรวงเกษตรและสหกรณ์ เปิดเผยภายหลังเป็นประธานการประชุมคณะกรรมการบริหารโครงการ 1 ตำบล 1 กลุ่มเกษตรกรทฤษฎีใหม่ ครั้งที่ 5/2563 ณ กระทรวงเกษตรและสหกรณ์ว่า ตามที่กระทรวงเกษตรและสหกรณ์ ได้จัดทำโครงการ 1 ตำบล 1 กลุ่มเกษตรกรทฤษฎีใหม่ โดยน้อมนำหลักปรัชญาของเศรษฐกิจพอเพียงและเกษตรทฤษฎีใหม่ มาเป็นแนวทางในการดำเนินงานโครงการ เพื่อช่วยเหลือเกษตรกรที่ได้รับผลกระทบจากสถานการณ์การแพร่ระบาดของโรคไวรัสโคโรนา 2019 บรรเทาปัญหาการว่างงาน ลดปัญหาการเคลื่อนย้ายแรงงานภาคการเกษตรกรรมไปสู่ภาคอื่นๆ และสร้างความเข้มแข็งให้ชุมชนในท้องถิ่นให้มีความมั่นคงในการเป็นแหล่งผลิตอาหาร มีทางเลือก มีอาหาร มีอาชีพ มีความอุดมสมบูรณ์ มีความอบอุ่นจากครอบครัวแล้วความสุขตามวิถีชีวิตพอเพียงก็จะเกิดขึ้นกับชุมชน ซึ่งเป็นศาสตร์ที่เป็นทางรอดของเกษตรกรไทยเพื่อมุ่งสู่ระบบเกษตรกรรมยั่งยืน

ทั้งนี้ โครงการดังกล่าว นอกจากจะช่วยฟื้นฟูเศรษฐกิจในระยะสั้นแล้ว ยังช่วยสร้างความแข็งแกร่งให้กับเศรษฐกิจไทยในระยะยาว เกษตรกรสามารถเลี้ยงตนเองและสร้างรายได้ให้กับครอบครัวได้อย่างพอเพียงและยั่งยืน โดยกำหนด



เป้าหมายผู้เข้าร่วมโครงการทั้งหมด 96,216 ราย แบ่งเป็นเป้าหมายเกษตรกร 64,144 ราย เป้าหมายการจ้างงานเกษตรกร 32,072 ราย ครอบคลุมพื้นที่ 4,009 ตำบล 75 จังหวัด

อย่างไรก็ตาม ที่ประชุมมีมติขยายเวลารับสมัครเกษตรกรเข้าร่วมโครงการ 1 ตำบล 1 กลุ่มเกษตรกรทฤษฎีใหม่ รอบที่ 3 รวมถึงยังมีมติพิจารณาปรับปรุงคุณสมบัติในการรับสมัครเกษตรกรและการจ้างงานระดับตำบลให้มีการผ่อนปรนในเรื่องของหลักเกณฑ์ต่างๆ ลงจากในรอบที่ 1 และ 2 โดยสามารถศึกษารายละเอียดได้ที่ <http://ntag.moac.go.th> และกระทรวงเกษตรฯ และจะเริ่มรับสมัครในรอบที่ 3 ตั้งแต่วันที่ 8-22 ตุลาคม 2563 สำหรับเกษตรกรที่มีความสนใจเข้าร่วมโครงการ

สามารถสมัครได้ด้วยตนเองผ่านระบบออนไลน์ <http://ntag.moac.go.th> ยืนยันสมัครด้วยตนเองได้ที่เจ้าหน้าที่เกษตรตำบล หรือที่สำนักงานเกษตรอำเภอในพื้นที่

ส่วนการรับสมัครเกษตรกรเข้าร่วมโครงการในรอบที่ 1 และได้ปิดรับสมัครไปแล้ว สรุปผลการสมัครเข้าร่วมโครงการฯ ในรอบที่ 1 เกษตรกร 20,357 คน ผู้จ้างงาน 25,137 คน และรอบที่ 2 เกษตรกร 13,143 คน ผู้จ้างงาน 6,477 คน รวมทั้ง 2 รอบ มีจำนวนผู้สมัครทั้งหมด 65,114 คน แบ่งเป็น เกษตรกร 33,500 คน ผู้จ้างงาน 31,614 คน ซึ่งขณะนี้คณะกรรมการขับเคลื่อนโครงการฯ ระดับจังหวัด อยู่ระหว่างเร่งพิจารณาคุณสมบัติของผู้สมัคร โดยคาดว่าจะเริ่มขับเคลื่อนโครงการและเริ่มจ้างงานได้ภายในวันที่ 30 ตุลาคมนี้

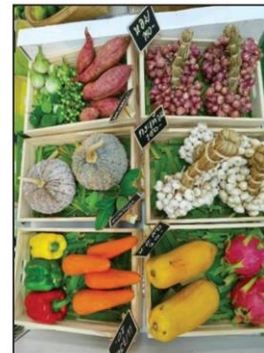
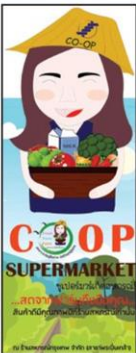
โฟกัส เกษตร



“Fresh From Farm by Co-op สดจากฟาร์มสู่มือท่าน ร่วมปันสุขสู่ชุมชน” สโลแกนการส่งเสริมและพัฒนาธุรกิจสหกรณ์รูปแบบใหม่ภายใต้โครงการซูเปอร์มาร์เก็ตสหกรณ์ หนึ่งในนโยบายสำคัญของรัฐมนตรีช่วยว่าการกระทรวงเกษตรและสหกรณ์ นางสาวนัญญา ไทยเศรษฐ์ ซึ่งกำกับดูแลกรมส่งเสริมสหกรณ์ มุ่งแก้ปัญหาด้านการตลาดให้กับผลิตภัณฑ์หรือสินค้าคุณภาพของสมาชิกกลุ่มสหกรณ์ทั่วประเทศผ่านร้านค้าสหกรณ์ทั่วประเทศ

ร้านสหกรณ์กรุงเทพ จำกัด เป็นอีกหนึ่งร้านค้าสหกรณ์ที่สนใจร่วมโครงการดังกล่าวและได้จัดพื้นที่ส่วนหนึ่งภายในร้านเป็นมุมของซูเปอร์มาร์เก็ตสหกรณ์โดยเฉพาะ ซึ่งสินค้าของสหกรณ์ที่นำมาจำหน่าย มีทั้งสินค้าอุปโภคบริโภค ผักสดและผลไม้ตามฤดูกาล ซึ่งได้มีการเชื่อมโยงเครือข่ายกับขบวนการสหกรณ์ต่างๆ จากทั่วประเทศ เช่น ข้าวหอมมะลิ และหมีโคราชสำเร็จรูป จากเครือข่ายสหกรณ์ จ.นครราชสีมา ไข่ไก่ จากสหกรณ์ผู้เลี้ยงไก่แปดริ้ว จำกัด จ.ฉะเชิงเทรา กาแฟจากสหกรณ์ผู้ปลูกกาแฟชุมพร จำกัด จ.ชุมพร กล้วยหอมทอง น้ำตาลโตนด กะปิ จากสหกรณ์การเกษตร บ้านลาด จำกัด จ.เพชรบุรี อาหารทะเล จากสหกรณ์ผู้ผลิตกะปิ จำกัด จ.สมุทรสาคร เป็นต้น

เปิดอาณาจักร 'ร้านสหกรณ์กรุงเทพ จำกัด' ศูนย์กระจายสินค้าเกรดพรีเมียมทั่วประเทศ



“การกระจายสินค้าสหกรณ์ไปสู่ผู้บริโภค ภายใต้แนวคิด สดจากฟาร์มถึงมือคุณ Fresh From Farm by Co-op เพื่อให้ประชาชนได้บริโภคสินค้าในราคายุติธรรม และมีการเชื่อมโยงธุรกิจกันระหว่างสหกรณ์ผู้ผลิตสินค้าจากจังหวัดต่างๆ กับร้านสหกรณ์ ซึ่งจะช่วยเพิ่มช่องทางในการจำหน่ายผลผลิตและสินค้าที่มีคุณภาพของขบวนการสหกรณ์เพิ่มมากขึ้นด้วย”

บางช่วงบางตอนที่นายประกอบ เผ่าพงศ์ ผู้ตรวจราชการกรมส่งเสริมสหกรณ์กล่าวในระหว่างเป็นประธานในพิธีเปิดตัวซูเปอร์มาร์เก็ตสหกรณ์ในเขตกรุงเทพมหานคร ณ ร้านสหกรณ์กรุงเทพ จำกัด สำนักงานใหญ่ สาขาพระปิ่นเกล้า เมื่อเร็ว ๆ นี้ สำหรับร้านสหกรณ์กรุงเทพ จำกัด นั้นปัจจุบันมีอยู่ทั้งหมด 5

สาขา ได้แก่ พระปิ่นเกล้า (สำนักงานใหญ่) เอกมัย บางลำพู ลาดหญ้า และสาขาโรงพยาบาลปิยะเวท

จากผลการดำเนินงานที่ผ่านมา มียอดจำหน่ายสินค้าในรอบปีบัญชี ณ วันที่ 30 กันยายน 2562 จำนวน 105,377,063 บาท มีรูปแบบการจำหน่ายสินค้า ทั้งช่องทางออนไลน์ การขายหน้าร้าน รวมทั้งเปิดให้สมาชิกและประชาชนทั่วไปได้สั่งซื้อสินค้า โดยทางร้านสหกรณ์จะมีการแจ้งสินค้าที่จะจำหน่ายให้สมาชิกทราบด้วยการจัดทำปฏิทินสินค้าเพื่อให้สมาชิกรับทราบล่วงหน้า

ทั้งนี้ ร้านสหกรณ์กรุงเทพ จำกัด จัดทะเบียนเมื่อวันที่ 23 มีนาคม 2482 เป็นร้านสหกรณ์ของคนเมืองหลวง แห่งแรกในกรุงเทพมหานคร และเป็นร้านสหกรณ์แห่ง

ที่ 19 ในประเทศไทย มีสมาชิกเมื่อแรกตั้ง 493 คน มีเงินค่าหุ้นแรกตั้ง 15,780 บาท ปัจจุบันมีสมาชิก 134,713 คน ซึ่งประชาชนทั่วไปสามารถสมัครเป็นสมาชิกของร้านสหกรณ์ได้

นายวรพจน์ คงลิ่วะพิสิฐ ประธานกรรมการสหกรณ์กรุงเทพ จำกัด เผยถึงจุดเด่นของร้านสหกรณ์กรุงเทพ จำกัด โดย

ยอมรับว่าสินค้าร้านสหกรณ์ค่อนข้างถูกกว่าเมื่อเทียบกับร้านค้าทั่วไป เพราะเราไม่เน้นกำไร แต่จะเน้นการให้บริการสมาชิกเป็นหลัก ดังนั้นหากคิดหวังรายได้จากกำไรอย่างเดียวคงอยู่ไม่ได้ แต่ที่สหกรณ์อยู่ได้และครบคลุมรายจ่ายทุกวันนั้นมาจากการ

ให้เช่าสถานที่เป็นหลัก

“ถ้าพูดถึงผลกำไรต่อปีคงไม่เพียงพอต่อค่าใช้จ่าย ณ ปัจจุบัน แต่โชคดีเราอยู่รอดได้ด้วยการให้เช่าสถานที่บางส่วนในขณะเดียวกันก็มีการทำตลาดในเชิงรุก มีการจำหน่ายสินค้าทั้งแบบออฟไลน์และออนไลน์ อย่างช่วงโควิดที่ผ่านมาการซื้อขายสินค้าผ่านออนไลน์ยอดพุ่งกระฉูด เดือนละหลายแสนและจุดนี้เองเป็นจุดแข็งอีกจุดที่เราจะต้องคงไว้

นายวรพจน์ กล่าวอย่างมั่นใจว่า การบริหารภายใต้นโยบายซูเปอร์มาร์เก็ตสหกรณ์ที่ทำอยู่ทุกวันนี้จะทำให้กลุ่มสหกรณ์และร้านค้าสหกรณ์มีความเข้มแข็ง เชื่อมโยงเป็นเครือข่ายอันจะนำไปสู่ความมั่นคง มั่งคั่งและยั่งยืนของสมาชิกในอนาคตต่อไปได้

'เกษตร' เสริมแกร่งสินค้าไทย รับเทรนด์ราคาตลาดโลกพุ่ง

กรุงเทพธุรกิจ ● ประเทศไทยมีรากฐานเป็นผู้ผลิตสินค้าเกษตรที่สำคัญของโลกหลายรายการ แม้ที่ผ่านมราคากลุ่มนี้ดูจะไม่ทำกำไรเท่าที่ควรเพราะแนวโน้มราคาในตลาดโลกตกลงอย่างต่อเนื่อง ขณะที่ปีนี้แม้จะถือเป็นปีที่แย่เพราะการระบาดโควิด-19 แต่พบว่าสินค้า "อาหารและการเกษตร" หลายรายการมีแนวโน้มสูงขึ้น

รายงานการค้าและการพัฒนาปี 2563 หรือ Trade and Development Report 2020 : From Global to Prosperity for All : Avoiding Another Lost Decade จัดทำโดยการประชุมสหประชาชาติว่าด้วยการค้าและการพัฒนา (อังค์ถัด) เผยแพร่เมื่อเร็ว ๆ นี้

สาระส่วนหนึ่งระบุถึงแนวโน้มราคาสินค้าโภคภัณฑ์ (Commodity) ว่าปี 2563 ราคาจะลดลง 21.5% ขณะที่สินค้ากลุ่มอาหารมีแนวโน้มราคาเพิ่มขึ้น 4.9% แบ่งเป็นกลุ่มพืชอาหารเขตร้อน (Tropical beverages) เพิ่มขึ้น 7.1% กลุ่มอาหารเพิ่มขึ้น 4.4% กลุ่มธัญพืชให้น้ำมันเพิ่มขึ้น 4.8% ขณะที่กลุ่มสินค้าโภคภัณฑ์ให้พลังงานราคาตกลง 36.9% ส่วนกลุ่มโลหะมีค่า (Precious metals) เพิ่มขึ้น 24.1%

ทองเปลว กองจันทร์ ปลัดกระทรวงเกษตรและสหกรณ์ กล่าวว่าการบริหารจัดการภาคการเกษตร หลังจากนี้จะยึดยุทธศาสตร์ 20 ปีเป็นหลัก แต่ต้องเร่งการทำงานให้เร็วขึ้นเพื่อให้สอดคล้องกับการเปลี่ยนแปลงของสถานการณ์โลก เริ่มจากตัวเกษตรกรเองที่เป็นจุดอ่อนสำคัญเนื่องจากเป็นแรงงานสูงวัย แต่มีทักษะสูง ดังนั้นต้องเข้าไปเสริมด้วยเทคโนโลยี



ทองเปลว กองจันทร์

ที่ทันสมัย เพื่อเพิ่มผลผลิตต่อไร่ให้สูงขึ้น ลดต้นทุนการผลิต และสามารถผลิตสินค้าที่มีคุณภาพมาตรฐานตามที่ตลาดต้องการ กลายเป็นสมาร์ทฟาร์มเมอร์ ซึ่งเทคโนโลยีนี้จะจูงใจให้กลุ่มคนรุ่นใหม่เข้ามาสู่วงการภาคการเกษตรมากยิ่งขึ้น

ด้านพื้นที่การเกษตรนั้น จะเชื่อมโยงกับโครงการจัดที่ดินทำกินให้ชุมชนตามนโยบายรัฐบาล (คทช.) และเร่งแจกพื้นที่ถือครองในเขตสำนักงานการปฏิรูปที่ดินเพื่อเกษตรกรรม (ส.ป.ก.) โดยจะดำเนินการให้เข้มข้นมากขึ้น พื้นที่ทั้งหมดจะมีการปรับโครงสร้างพื้นฐาน โดยใช้แผนที่การเกษตร (Agri-Map) มาต่อยอดแต่จะลดขั้นตอน ลดความยุ่งยากลงเพื่อให้เกษตรกรเข้าถึงได้ง่ายขึ้น

"ทั้งหมดนี้การผลิตที่มีประสิทธิภาพจำเป็นที่เกษตรกรต้องได้รับข้อมูลที่เป็นจริงและเข้าถึงง่าย กระทรวงเกษตรฯ จึงมีแผนจะรวมข้อมูลจากทุกหน่วยงานเป็นบิ๊กดาต้า ทั้งด้านพื้นที่ ปัจจัยการผลิต น้ำและการตลาด"

โดยในด้านนั้นในช่วง 2 ปีนี้จะผลักดัน

แนวโน้มราคาสินค้าโภคภัณฑ์ (Commodity)

| | |
|------|--------|
| 2563 | -21.5% |
| 2562 | -7.4% |
| 2561 | 16% |
| 2560 | 17.4% |

กลุ่มอาหาร

| | |
|------|-------|
| 2563 | 4.9% |
| 2562 | -2.0% |
| 2561 | -6.5% |
| 2560 | -1.3% |

Tropical beverages

| | |
|------|-------|
| 2563 | 7.1% |
| 2562 | -5.0% |
| 2561 | -8.5% |
| 2560 | -3.1% |

Fuel commodities

| | |
|------|--------|
| 2563 | -36.9% |
| 2562 | -12.6% |
| 2561 | 27.5% |
| 2560 | 25.9% |

แผนด้านการตลาด

- ตลาดนำการเกษตร: -ชูสินค้าเกษตรที่มี
- ตลาดใหม่: -อัตลักษณ์
- รักษาตลาดเดิม: -อัครราชทูตที่ปรึกษา (ฝ่ายเกษตร) ศึกษาตลาดเพื่อแปรรูปผลิต

ที่มา : อังค์ถัด, กระทรวงเกษตรและสหกรณ์

ให้ผัสน้ำยวมเข้าสู่เชือกภูมิพลให้เริ่มต้นให้ได้ แม้ว่าจะใช้งบประมาณสูงถึง 7 หมื่นล้านบาท แต่ถือว่าคุ้มค่างกับการลงทุนและจะส่งผลให้ไทยมีความมั่นคงด้านน้ำมากขึ้น การดำเนินการดังกล่าวต้องทำไปพร้อมกับการขยายพื้นที่ชลประทาน จาก 33 ล้านไร่ให้ได้ 60 ล้านไร่ จากพื้นที่ภาคการเกษตร 164 ล้านไร่ ตามแผนในปี 2580 นี้จะสามารถเพิ่มได้ 30 ล้านไร่ ที่เหลือ

ต้องผลักดันหลังจากนั้น โดยเฉลี่ยแล้ว การขยายพื้นที่ชลประทานจะทำให้ประมาณปีละ 6-7 แสนไร่

อย่างไรก็ตาม แผนด้านการตลาดนั้น นอกจากกระทรวงเกษตรฯ จะเชื่อมโยงกับกระทรวงพาณิชย์ตามแผนตลาดนำ การเกษตรแล้ว ในเร็วๆ นี้จะหารือกับ สำนักงานที่ปรึกษาการเกษตรต่างประเทศทั่วโลกเพื่อให้เร่งประชาสัมพันธ์และหา ตลาดใหม่ ในขณะที่ต้องรักษาตลาดเดิม เอาด้วย โดยให้ผู้สินค้าเกษตรที่มีอัตลักษณ์ เฉพาะเป็นตัวนำตลาด ซึ่งตลาดในแต่ละ พื้นที่จะนิยมสินค้าต่างกันออกไป ดังนั้น อัครราชทูตที่ปรึกษา (ฝ่ายเกษตร) ของ ประเทศนั้นๆ ต้องศึกษา วิเคราะห์ ความ ต้องการแต่ละตลาดเพื่อแนะนำการผลิตให้ สอดคล้องกัน เช่น จีนมีความต้องการทุเรียน น้ำมะพร้าว น้ำหอม ส้มโอ สหภาพยุโรป หรืออียูต้องการสินค้าอินทรีย์ เป็นต้น

“ช่วงที่การระบาดของโรคโควิด-19 ที่ผู้บริโภคไม่สามารถเดินทางได้ แต่การ ส่งออกสินค้าจากไทยไปทั่วโลกยังมีต่อเนื่อง ที่สำคัญสินค้าจากไทยเมื่อออกจากโรงงาน นั้นสามารถรับรองการปลอดเชื้อโควิด ด้วย สิ่งเหล่านี้ถือเป็จุดแข็งและสร้างความเชื่อมั่นให้กับตลาดได้”

ตอนนี้ภาคการเกษตรต้องดำเนิน ควบคู่ไปกับการตลาด สินค้าที่ผลิตได้ ต้องสอดคล้องกับความต้องการของตลาด ทั้งนี้เพื่อไม่ให้เกิดปัญหาสินค้าล้นตลาดตาม มา เมื่อแนวโน้มตลาดสินค้าเกษตรโลก ปรับตัวดีขึ้นถือเป็นจังหวะที่ดีที่จะต้อง พัฒนาภาคการผลิตเพื่อใช้ประโยชน์จาก โอกาสจากภาคการตลาดให้การเกษตร ไทยเติบโตได้ดีและยั่งยืนด้วย

เกษตรวันนี้ประจำวันที่ 16 ตุลาคม ในรอบที่ 1 และ 2 ● โดยสามารถศึกษา
พ.ศ.2563..... ● ที่ประชุม คณะ รายนละเอียดได้ที่ <http://ntag.moac.go.th>
กรรมการบริหารโครงการ 1 ตำบล 1 และกระทรวงเกษตรฯ และจะ เริ่มรับสมัคร
กลุ่มเกษตรกรทฤษฎีใหม่ ครั้งที่ ในรอบที่ 3 จนถึงวันที่ 22 ตุลาคม
5/2563 มีมติขยายเวลา 2563 สำหรับเกษตรกรที่มี
รับสมัครเกษตรกรกรเข้า ความสนใจเข้าร่วมโครง
ร่วมโครงการ 1 ตำบล การ สามารถสมัครได้ด้วย
1 กลุ่มเกษตรกรทฤษฎี ตนเองผ่านระบบออน
ใหม่ รอบที่ 3 รวมถึงยังได้ ไลน์ <http://ntag.moac.go.th>
มีมติพิจารณาปรับปรุง ยื่นใบสมัครด้วย
คุณสมบัติในการรับสมัคร ตนเองได้ที่เจ้าหน้าที่
เกษตรกรและการจ้างงาน เกษตรตำบล หรือที่สำนักงาน
ระดับตำบลให้มีการผ่อนปรนใน เกษตรอำเภอในพื้นที่..... ●
เรื่องของหลักเกณฑ์ต่าง ๆ ลงจาก นายกะหล่ำปลี



“ก๊วง-สุริราช” เสิร์ฟสนุก งาน “Amazing ไทยเท่” ชวนเที่ยว “อ่างทอง” ต้องลองเอง



ชักชวนคนไทยเที่ยวกระตุ้นเศรษฐกิจ การท่องเที่ยวแห่งประเทศไทย (ททท.) ร่วมกับ Mono Next (โมโนเน็กซ์) จัดกิจกรรมท่องเที่ยวครั้งใหม่ในโครงการ “Amazing ไทยเท่ อ่างทอง ต้องลองเอง” ณ วัดขุนอินทประมูล อ.โพธิ์ทอง จ.อ่างทอง พิธีเปิดได้รับเกียรติจาก ฯพณฯ ท่าน สมศักดิ์ ปริศนานันทกุล อดีตรัฐมนตรีว่าการ

กระทรวงเกษตรและสหกรณ์ เป็นประธานเปิดงาน พร้อมกล่าวต้อนรับพี่น้องชาวอ่างทอง และจังหวัดใกล้เคียง ที่มาร่วมกราบไหว้องค์พระพุทธรูปไสยาสน์องค์พระนอนอีกหนึ่งสิ่งศักดิ์สิทธิ์คู่เมืองอ่างทองและร่วมรับชมความบันเทิงจากวิกฤติคณะ “วงส์เทวีญ” พร้อมมินิคอนเสิร์ต นำทีมโดย ก๊วง-สุริราช วงส์เทวีญ และกิจกรรมอื่นๆ การแสดงดนตรีไทย, การแสดงพื้นบ้านละครชาตรี, SUPERHERO โชว์, คูหนังกลางแปลง 3 มิติ, ร้านจำหน่ายสินค้าจากนักแสดงและชาวบ้าน ฯลฯ ที่มามอบความสุขให้กับทุกคนอย่างจุใจ ก๊วง-สุริราช เผยว่า “ส่วนตัวผมเองก็มีความผูกพันกับจังหวัดอ่างทองอยู่เหมือนกันครับ”

เพราะผมเป็นคนชยันนาที่ซึ่งใกล้กับอ่างทองมากๆ การเดินทางมากก็ไม่ลำบากจึงได้โอกาสมาเที่ยวอยู่บ่อยๆ โดยที่ไม่ต้องรอวันหยุดยาว และที่นี่ยังมีสถานที่ท่องเที่ยวที่น่าสนใจ เยอะมากครับ อยากให้ทุกคนมาเที่ยวอ่างทองกันนะครับ”



ขับเคลื่อนพระราชดำริ3,200โครงการ 57ปีเพิ่มพื้นที่ชลประทาน3.41ล้านไร่



กรมชลประทานสนองพระราชดำริ 57 ปี ดำเนินโครงการอันเนื่องมาจากพระราชดำริแล้วเสร็จกว่า 3,200 โครงการ ขยายพื้นที่ชลประทานได้ 3.41 ล้านไร่ รายงานได้รับประโยชน์กว่า 589,000 ครัวเรือน ปี 2564 เตรียมขับเคลื่อนภายใต้ยุทธศาสตร์ 20 ปี อีก 8 โครงการ ขยายพื้นที่ชลประทาน 12,050 ไร่

นายสัญญา แสงพุ่มพงษ์ ผู้ตรวจราชการกระทรวงเกษตรและสหกรณ์ รักษาการอธิบดีกรมชลประทาน เปิดเผยว่า เป็นพระมหากรุณาธิคุณที่พระบาทสมเด็จพระบรมชนกาธิเบศร มหาภูมิพลอดุลยเดชมหาราช บรมนาถบพิตร รัชกาลที่ 9 ทรงพระกรุณาโปรดเกล้าฯ พระราชทานพระราชดำริให้ดำเนินโครงการต่างๆ เพื่อบรรเทาภัยแล้งครั้งใหญ่ให้แก่วิชากร ทั้งนี้ตลอดระยะเวลาที่ทรงครองราชย์นานกว่า 70 ปี ทรงให้ความสำคัญในเรื่องน้ำมากเป็นพิเศษ จะเห็นได้จากโครงการอันเนื่องมาจากพระราชดำริที่กรมชลประทานได้ถวายงานรับใช้ได้เบื้องพระยุคลบาท ตั้งแต่อดีตซึ่งกรมชลประทานได้ดำเนินโครงการอ่างเก็บน้ำเขาเต่า ต.หนองแก อ.หัวหิน จ.ประจวบคีรีขันธ์ เป็นโครงการอันเนื่องมาจากพระราชดำริโครงการแรกเมื่อปี 2506 จนถึงปัจจุบันเกิดผลเป็นรูปธรรมมีมากกว่า 3,000 โครงการ มีทั้งโครงการชลประทานขนาดเล็ก ขนาดกลาง ไปจนถึงโครงการขนาดใหญ่กระจายอยู่ทั่วประเทศ

นอกจากนี้เมื่อพระบาทสมเด็จพระปรเมนทรรามาธิบดีศรีสินทรมหาวชิราลงกรณ พระวชิรเกล้าเจ้าอยู่หัว เสด็จขึ้นเถลิงถวัลยราชสมบัติ ทรงมีพระปฐมบรมราชโองการพระราชทานอารักขาแก่ประชาชนชาวไทยความว่า “เราจะสืบสาน รักษา และต่อยอด และครองแผ่นดินโดยธรรม เพื่อประโยชน์สุขแห่งอาณาราษฎร์ตลอดไป” ซึ่งแสดงถึงพระราชปณิธานอันแน่วแน่ในการสืบสานพระราชภารกิจของพระบรมราชชนกนาถ ที่จะดูแลทุกข์สุขของพสกนิกรได้ร่มพระบรมโพธิสมภาร โดยยังพระราชทานโครงการพระราชดำริเพื่อบำบัดทุกข์บำรุงสุขแก่อาณาประชาราษฎร์อยู่อย่างต่อเนื่องจนถึงปัจจุบัน นอกจากนี้สมเด็จพระกนิษฐาธิราชเจ้า กรมสมเด็จพระเทพรัตนราชสุดาฯ สยามบรมราชกุมารี ได้เสด็จพระราชดำเนินไปทรงเยี่ยมราษฎรในพื้นที่ต่างๆ



และได้พระราชทานพระราชดำริให้กรมชลประทานจัดทำน้ำดื่มสมุนไพรในพื้นที่ที่เสด็จพระราชดำเนินไปนั้นด้วย

“ตลอดระยะเวลา 57 ปี ที่กรมชลประทานดำเนินงานสนองพระราชดำริภายใต้การขับเคลื่อนยุทธศาสตร์กรมชลประทาน 20 ปี มีความก้าวหน้าภาพรวมของโครงการอันเนื่องมาจากพระราชดำริ ตั้งแต่อดีตจนถึงปัจจุบันรวมทั้งสิ้น 3,481 โครงการ ในจำนวนนี้ได้ดำเนินการก่อสร้างแล้วเสร็จ 3,206 โครงการ เป็นอ่างเก็บน้ำประมาณ 1 ใน 3 ของจำนวนทั้งหมด ที่เหลือเป็นอาคารประเภทต่างๆ เช่น ฝ่าย สถานีสูบน้ำ สระเก็บน้ำ เป็นต้น อยู่ภาคเหนือ 1,277 โครงการ ภาคตะวันออกเฉียงเหนือ 758 โครงการ ภาคกลาง 498 โครงการ และภาคใต้ 673 โครงการ สามารถเก็บกักน้ำได้เพิ่มขึ้น 6,771 ล้านลบ.ม. มีพื้นที่รับประโยชน์ 4.9 ล้านไร่ และมีราษฎรได้รับประโยชน์กว่า 589,000 ครัวเรือน ขยายพื้นที่ชลประทานได้ 3.41 ล้านไร่” รักษาการอธิบดีกรมชลประทานกล่าว

ทั้งนี้ ในปี 2563 กรมชลประทานได้เร่งรัดขับเคลื่อนโครงการอันเนื่องมาจากพระราชดำริ แล้วเสร็จจำนวน 14 โครงการ เช่น โครงการอ่างเก็บน้ำแม่อาจ จ.ลำปาง โครงการอ่างเก็บน้ำแซร์อ้อ จ.สระแก้ว โครงการจัดทำน้ำให้แก่ศูนย์การเรียนรู้ตำรวจตระเวนชายแดนบ้านค้อยแสง ฝ่ายบ้านค้อยแสงพร้อมระบบส่งน้ำ จ.แม่ฮ่องสอน โครงการอนุรักษ์และฟื้นฟูทรัพยากรป่าไผ่บ้านแพะ บ้านแม่ละนา บ้านอมะ บ้านกามาผาใต้ จ.ตาก โครงการอาคารบังคับน้ำวังคางสูง ในลำห้วยทวน จ.อุดรธานี โครงการอ่างเก็บน้ำบ้าน

แนวหน้า

Naew Na
Circulation: 900,000
Ad Rate: 900

Section: First Section/-

วันที่: ศุกร์ 16 ตุลาคม 2563

ปีที่: 41

ฉบับที่: 14416

หน้า: 8(กลาง)

Col.Inch: 52.65

Ad Value: 47,385

PRValue (x3): 142,155

คลิป: ชาว-ดำ

หัวข้อข่าว: รายงานพิเศษ: ขับเคลื่อนพระราชดำริ3,200โครงการ57ปีเพิ่มพื้นที่ชลประทาน3.41ล้านไร่

ห้วยลาดเหนือตอนบน จ.ชัยภูมิ โครงการระบบท่อส่งน้ำ อ่างเก็บน้ำห้วยปรือ – อ่างเก็บน้ำคลองโปกด จ.นครนายก โครงการฝายทดน้ำวังครก พร้อมระบบส่งน้ำ จ.ราชบุรี โครงการแก้ไขปัญหาน้ำท่วมและน้ำทำการเกษตรของหมู่บ้าน ทะเลปั้ง จ.นครศรีธรรมราช โครงการจัดหาน้ำให้ ศกร. ตชด.บ้านหลังอ้ายหมี จ.นครศรีธรรมราช และโครงการ จัดหาน้ำช่วยเหลือศูนย์การเรียนตำรวจตระเวนชายแดนบ้าน กักคิ ที่ ต.เขื่อนบางลาง อ.บันนังสตา จ.ยะลา เป็นต้น เพิ่มพื้นที่ชลประทานพร้อมระบบส่งน้ำจำนวน 2,700 ไร่ พื้นที่รับประโยชน์รวม 8,189 ไร่ ความจุเก็บกักน้ำรวม 2.5 ล้านลูกบาศก์เมตร(ลบ.ม.) และจำนวนครัวเรือนที่ได้ รับประโยชน์ 2,091 ครัวเรือน

ส่วนปี 2564 กรมชลประทานจะยังคงเร่งรัด ขับเคลื่อนโครงการพัฒนาแหล่งน้ำอันเนื่องมาจาก พระราชดำริอีก 8 โครงการ เมื่อดำเนินการแล้วเสร็จจะ สามารถเก็บกักน้ำได้เพิ่มขึ้น 11.56 ล้านลบ.ม. มีพื้นที่ รับประโยชน์ 23,088 ไร่ และมีราษฎรได้รับประโยชน์กว่า 8,700 ครัวเรือน ขยายพื้นที่ชลประทานได้ 12,050 ไร่

“กรมชลประทานยังเดินหน้าขับเคลื่อนและเตรียม ความพร้อม ตลอดจนเร่งรัดดำเนินการตามขั้นตอนอย่าง ต่อเนื่องเพื่อให้โครงการอันเนื่องมาจากพระราชดำริสามารถ ดำเนินการก่อสร้างได้ จึงยังคงมีภารกิจที่กรมชลประทาน ต้องดำเนินการเพื่อสนองพระราชดำริและเพื่อประโยชน์สุข ของพี่น้องประชาชนในทุกภูมิภาคของประเทศอยู่ต่อไป” นายสัญญา กล่าวในที่สุด