



สรุปหัวข้อข่าวด้านการเกษตรที่สำคัญ นสพ.ประจำวันที 19 มกราคม 2563

เรื่อง

1. คอลัมน์: ทอล์คออฟเดอะทาวน์: ความมั่นคงทางอาหารของไทย(1)
2. ทอล์คออฟเดอะทาวน์: ความมั่นคงทางอาหารของไทย(1)
3. ศัลยา ประชาชาติ : แล้งเร็วลามหนัก น้ำเค็มทะลัก-น้ำประปากร่อย...
4. ผวาหนักภัยแล้ง กระทบดำรงชีวิต
5. ตลาดรับซื้อน้ำยางสด'พะเยาโมเดล'
6. แนะนำสร้างอาชีพเสริมภายใต้สถานการณ์น้ำน้อย
7. ส.ว.ถกงบ63แนะกลาโหม'โซว์ผลงาน'
8. โพลย์คนไทยหวั่นขาดน้ำกิน-ใช้
9. จัดงบประมาณอนุรักษ์ชาวบ้าน50ล้าน
10. คอลัมน์: เด็กเด็ดเด็ด
11. พาณิชย์-เกษตรดันกาแฟไทยบุกโลก
12. ที่ปรึกษา รมว.กระทรวงเกษตรฯ เดินทางมาเปิดงานวันกึ่งจันท์ ครั้งที่ 24...

สื่อ

- มติชน (กรอบบ่าย)  
มติชน  
matichonweekly.com  
เดลินิวส์ (กรอบบ่าย)  
เดลินิวส์ (กรอบบ่าย)  
เดลินิวส์ (กรอบบ่าย)  
ไทยโพสต์  
เดลินิวส์  
ข่าวสด  
ไทยรัฐ  
ไทยรัฐ (กรอบบ่าย)  
thainews.prd.go.th

\*\*\*\*\*



ข่าวสำนักงานเศรษฐกิจการเกษตร  
จากหนังสือพิมพ์ มติชน (กรอบข่าย)

วันอาทิตย์ที่ 19 มกราคม 2563

ฉบับที่ : 15289 หน้า : 7(ล่างซ้าย)

หัวข้อข่าว : คอลัมน์: ทอล์คออฟเดอะทาวน: ความมั่นคงทางอาหารของไทย(1)



ทอล์ค  
ออฟเดอะทาวน

สร. ดามาพงษ์

## ความมั่นคงทางอาหารของไทย(1)

**“ความมั่นคงทางอาหาร”** ตามพระราชบัญญัติคณะกรรมการอาหารแห่งชาติ พ.ศ.2551 หมายความว่า “การเข้าถึงอาหารที่มีอย่างเพียงพอ สำหรับการบริโภคของประชาชนในประเทศ อาหารนั้นต้องมีความปลอดภัย และมีคุณค่าทางโภชนาการ เหมาะสมตามความต้องการตามวัย เพื่อการมีสุขภาพที่ดี รวมทั้งมีระบบการผลิตที่เกื้อหนุน รักษาความสมดุลของระบบนิเวศวิทยา และความคงอยู่ของฐานทรัพยากรอาหารทางธรรมชาติของประเทศ ทั้งในภาวะปกติ และเกิดภัยพิบัติ หรือสาธารณภัย หรือก่อการร้ายอันเกี่ยวข้องกับอาหาร”

สำหรับประเทศไทย ในปัจจุบันถือว่ามีความมั่นคงทางอาหารอยู่ในระดับหนึ่ง เมื่อเปรียบเทียบกับอีกหลายประเทศ โดยเฉพาะการใช้ **ตัวชี้วัดอัตราการพึ่งพาตนเองด้านอาหาร** หรือ **Selficiencyratio** (SSR;หน่วยเป็นร้อยละ) ที่แสดงถึงสัดส่วนของปริมาณผลผลิตที่ผลิตได้ภายในประเทศ ต่อปริมาณผลผลิตที่ใช้บริโภคในประเทศตลอดทั้งปี ซึ่งจากการรวบรวมประมวลข้อมูลของสำนักงานเศรษฐกิจการเกษตร รายงานค่า SSR ของประเทศไทย สำหรับอาหารแต่ละชนิดเฉลี่ย 4 ปี ระหว่างปี พ.ศ.2555-2558 ด้านพืชมีค่า SSR เกินกว่าร้อยละ 100 ในทุกรายการ ยกเว้นข้าวโพดเลี้ยงสัตว์ ถั่วเหลือง กระเทียม และหอมหัวใหญ่ สำหรับด้านปศุสัตว์ ก็เป็นไปในทิศทางเดียวกัน คือมีความสามารถผลิตได้ครบและเพียงพอเกือบทุกชนิดในเชิงปริมาณ

แต่ถ้าหากจะนำตัวชี้วัดอื่นและมองแนวโน้มของปัจจัยต่างๆ ทั้งภายในประเทศและโลก ที่จะสะท้อนความมั่นคงทางอาหารมาพิจารณาแล้ว ประเทศไทยอาจเผชิญกับความเสียดังกล่าวไม่มั่นคงทางอาหารในระยะยาวได้ ในประเด็นสำคัญคือ แนวโน้มของภาคการเกษตรต่อระบบเศรษฐกิจของประเทศจะลดลงตามการลดลงของพื้นที่การเกษตรอันเป็นผลที่เกิดจากการขยายตัวเมือง และการพัฒนาอุตสาหกรรม โดยเฉพาะพื้นที่การผลิตอาหารเกษตรอินทรีย์มีเพียงร้อยละ 0.2 ในขณะที่พื้นที่เกษตรปลอดภัย มีเพียงร้อยละ 1.4 ของพื้นที่เกษตรทั้งหมด ซึ่งสะท้อนให้เห็นถึงความไม่ปลอดภัยในอาหารของคนไทย ระบบการผลิตอาหารเชิงพาณิชย์ที่ขาดจิตสำนึกต่อระบบนิเวศได้ส่งผลกระทบต่อสภาพแวดล้อม ยกตัวอย่างการปลูกข้าวโพดเลี้ยงสัตว์ในภาคเหนือ ภายใต้ระบบเกษตรพันธสัญญา และการปลูกอ้อยในภาคอีสานเพื่อป้อนอุตสาหกรรมน้ำตาลและโรงไฟฟ้าชีวมวล ทำให้เกิดปัญหาหมอกควัน ไฟป่า และความเสื่อมโทรมของทรัพยากร

ปริมาณและมูลค่าการนำเข้าวัตถุดิบตราทางการเกษตรในรอบ 7 ปี พบว่าทำให้คนไทยเสียต่อการได้รับสารเคมีกำจัดศัตรูพืช โดยเฉลี่ยในปริมาณที่มากกว่า 3 กิโลกรัมต่อคนต่อปี จนเป็นเหตุให้ตรวจพบสารตกค้างในอาหารที่คนไทยบริโภคเป็นประจำมากมายหลายชนิด สะท้อนถึงคนไทยมีความเสี่ยงต่อการเข้าถึงอาหารที่ปลอดภัยได้



ข่าวสำนักงานเศรษฐกิจการเกษตร  
จากหนังสือพิมพ์ มติชน (กรอปปาย์)

วันอาทิตย์ที่ 19 มกราคม 2563

ฉบับที่ : 15289 หน้า : 7(ล่างซ้าย)

หัวข้อข่าว : คอลัมน์: ทอล์คออฟเดอะทาวน์: ความมั่นคงทางอาหารของไทย(1)

อัตราแรงงานในภาคเกษตรลดลงอย่างต่อเนื่อง จากร้อยละ 67 ในปี พ.ศ.2516 ลดลงมาเหลือเพียงร้อยละ 37 ในปี พ.ศ.2553 ซึ่งสะท้อนว่าแล้วใครจะผลิตอาหารให้คนไทยได้บริโภคอย่างเพียงพอ

นอกจากนี้ ระบบตลาดอาหารที่ผูกขาดและอุตสาหกรรมอาหารที่มุ่งการผลิตเชิงปริมาณเพื่อกอบโกยรายได้ แต่ขาดจิตสำนึกการผลิตอาหารให้เชื่อมโยงด้านโภชนาการและความปลอดภัย ส่งผลให้คนไทยมีภาวะเสี่ยงต่อการบริโภคอาหารที่ต่อคุณค่าทางโภชนาการ นำมาซึ่งคนไทยเจ็บป่วยและเสียชีวิตจากการเกิดโรคไม่ติดต่อเรื้อรังหรือ NCDs ที่พุ่งสูงขึ้นอย่างรวดเร็ว

สุดท้าย นโยบายที่ไม่ชัดเจน ต่อการส่งเสริมให้เกษตรกรสามารถพึ่งพาตัวเองด้านการผลิตอาหารและส่งเสริมให้คนไทยสามารถเข้าถึงอาหารพื้นบ้านและอาหารปลอดภัย ย่อมส่งผลให้เกษตรกร และคนไทยสูญเสียศักยภาพในการสร้างความมั่นคงทางอาหารและโภชนาการ



ข่าวสำนักงานเศรษฐกิจการเกษตร

จากหนังสือพิมพ์ มติชน

หัวข้อข่าว : คอลัมน์: ทอล์คออฟเดอะทาวน์: ความมั่นคงทางอาหารของไทย(1)

วันอาทิตย์ที่ 19 มกราคม 2563

ฉบับที่ : 15288 หน้า : 7(บนซ้าย)



ทอล์ค  
ออฟเดอะทาวน์

สง่า ดามาพงษ์

## ความมั่นคงทางอาหารของไทย(1)

**“ความมั่นคงทางอาหาร”** ตามพระราชบัญญัติคณะกรรมการอาหารแห่งชาติ พ.ศ.2551 หมายความว่า “การเข้าถึงอาหารที่มีอย่างเพียงพอ สำหรับการบริโภคของประชาชนในประเทศ อาหารนั้นต้องมีความปลอดภัย และมีคุณค่าทางโภชนาการ เหมาะสมตามความต้องการตามวัย เพื่อการมีสุขภาวะที่ดี รวมทั้งมีระบบการผลิตที่เกื้อหนุน รักษาความสมดุลของระบบนิเวศวิทยา และความคงอยู่ของฐานทรัพยากรอาหารทางธรรมชาติของประเทศ ทั้งในภาวะปกติ และเกิดภัยพิบัติ หรือสาธารณภัย หรือก่อการร้ายอันเกี่ยวเนื่องจากอาหาร”

สำหรับประเทศไทย ในปัจจุบันถือว่ามีความมั่นคงทางอาหารอยู่ในระดับหนึ่ง เมื่อเปรียบเทียบกับอีกหลายประเทศ โดยเฉพาะการใช้ **ตัวชี้วัดอัตราการพึ่งพาตนเองด้านอาหาร** หรือ **Selficiencyratio** (SSR;หน่วยเป็นร้อยละ) ที่แสดงถึงสัดส่วนของปริมาณผลผลิตที่ผลิตได้ภายในประเทศ ต่อปริมาณผลผลิตที่ใช้บริโภคในประเทศตลอดทั้งปี ซึ่งจากการรวบรวมประมวลข้อมูลของ **สำนักเศรษฐกิจการเกษตร** รายงานค่า SSR ของประเทศไทย สำหรับอาหารแต่ละชนิดเฉลี่ย 4 ปี ระหว่างปี พ.ศ.2555-2558 ด้านพืชมีค่า SSR เกินกว่าร้อยละ 100 ในทุกรายการ ยกเว้นข้าวโพดเลี้ยงสัตว์ ถั่วเหลือง กระเทียม และหอมหัวใหญ่ สำหรับด้านปศุสัตว์ ก็เป็นไปในทิศทางเดียวกัน คือมีความสามารถผลิตได้ครบและเพียงพอเกือบทุกชนิดในเชิงปริมาณ

แต่ถ้าหากจะนำตัวชี้วัดอื่นและมองแนวโน้มของปัจจัยต่างๆ ทั้งภายในประเทศ และโลก ที่จะสะท้อนความมั่นคงทางอาหารมาพิจารณาแล้ว ประเทศไทยอาจเผชิญกับความเสถียรต่อความไม่มั่นคงทางอาหารในระยะยาวได้ ไม่ประเด็นสำคัญ

คือ แนวโน้มของภาคการเกษตรต่อระบบเศรษฐกิจของประเทศจะลดลงตามการลดลงของพื้นที่การเกษตรอันเป็นผลที่เกิดจากการขยายตัวเมือง และการพัฒนาอุตสาหกรรม โดยเฉพาะพื้นที่การผลิตอาหารเกษตรอินทรีย์มีเพียงร้อยละ 0.2 ในขณะที่พื้นที่เกษตรปลอดภัย มีเพียงร้อยละ 1.4 ของพื้นที่เกษตรทั้งหมด ซึ่งสะท้อนให้เห็นถึงความไม่ปลอดภัยในอาหารของคนไทย ระบบการผลิตอาหารเชิงพาณิชย์ที่ขาดจิตสำนึกต่อระบบนิเวศได้ส่งผลกระทบต่อสภาพแวดล้อม ยกตัวอย่างการปลูกข้าวโพดเลี้ยงสัตว์ในภาคเหนือ ภายใต้ระบบเกษตรพันธสัญญา และการปลูกอ้อยในภาคอีสานเพื่อป้อนอุตสาหกรรมน้ำตาลและโรงไฟฟ้าชีวมวล ทำให้เกิดปัญหาหมอกควัน ไฟป่า และความเสื่อมโทรมของทรัพยากร

ปริมาณและมูลค่าการนำเข้าวัตถุดิบตรายทางการเกษตรในรอบ 7 ปี พบว่าทำให้คนไทยเสี่ยงต่อการได้รับสารเคมีจำกัดศัตรูพืช โดยเฉลี่ยในปริมาณที่มากกว่า 3 กิโลกรัมต่อคนต่อปี จนเป็นเหตุให้ตรวจพบสารตกค้างในอาหารที่คนไทยบริโภคเป็นประจำมากมายหลายชนิด สะท้อนถึงคนไทยมีความเสี่ยงต่อการเข้าถึงอาหารที่ปลอดภัยได้

อัตราแรงงานในภาคเกษตรลดลงอย่างต่อเนื่อง จากร้อยละ 67 ในปี พ.ศ.2516 ลดลงเหลือเพียงร้อยละ 37 ในปี พ.ศ.2553 ซึ่งสะท้อนว่าแล้วใครจะผลิตอาหารให้คนไทยได้บริโภคอย่างเพียงพอ

นอกจากนี้ ระบบตลาดอาหารที่ผูกขาดและอุตสาหกรรมอาหารที่มุ่งการผลิตเชิงปริมาณเพื่อกอบโกยรายได้ แต่ขาดจิตสำนึกการผลิตอาหารให้เชื่อมโยงด้านโภชนาการและความปลอดภัย ส่งผลให้คนไทยมีภาวะเสี่ยงต่อการบริโภคอาหารที่ต่อคุณค่าทางโภชนาการ นำมาซึ่งคนไทยเจ็บป่วยและเสียชีวิตจากการเกิดโรคไม่ติดต่อเรื้อรังหรือ NCDs ที่พุ่งสูงขึ้นอย่างรวดเร็ว

**สุดท้าย นโยบายที่ไม่ชัดเจน** ต่อการส่งเสริมให้เกษตรกรสามารถพึ่งพาตัวเองด้านการผลิตอาหารและส่งเสริมให้คนไทยสามารถเข้าถึงอาหารพื้นบ้านและอาหารปลอดภัย ยอมส่งผลให้เกษตรกร และคนไทยสูญเสียศักยภาพในการสร้างความมั่นคงทางอาหารและโภชนาการ





ข่าวสำนักงานเศรษฐกิจการเกษตร

วันอาทิตย์ที่ 19 มกราคม 2563

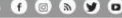
จากหนังสือพิมพ์ matichonweekly.com

ฉบับที่ : - หน้า : -

หัวข้อข่าว : ศัลยา ประชาชาติ : แล้งเร็วลามหนัก น้ำเค็มทะเลลัก-น้ำประปากร่อย พื้นที่เกษตร-สวนผลไม้ไม่รอด

# มติชนสุดสัปดาห์

วันอาทิตย์ที่ 19 มกราคม พ.ศ.2563



หน้าแรก > บทความ > ศัลยา ประชาชาติ > แล้งเร็วลามหนัก น้ำเค็มทะเลลัก-น้ำประปากร่อย พื้นที่เกษตร-สวนผลไม้ไม่รอด

ธุรกิจ-เศรษฐกิจ

## ศัลยา ประชาชาติ : แล้งเร็วลามหนัก น้ำเค็มทะเลลัก-น้ำประปากร่อย พื้นที่เกษตร-สวนผลไม้ไม่รอด

Facebook Twitter Google+ LINE



ที่มา	มติชนสุดสัปดาห์ ฉบับวันที่ 17 - 23 มกราคม 2563
คอลัมน์	ศัลยา ประชาชาติ
เลขแพร่	วันเสาร์ที่ 18 มกราคม พ.ศ.2563

เริ่มส่งสัญญาณวิกฤตรุนแรงกว่าหลายปีที่ผ่านมา สำหรับ "ภัยแล้ง" ปี 2562/2563 ที่มาเร็วและมีแนวโน้มยาวนานกว่าปกติ

สาเหตุหลักมาจากอ่างเก็บน้ำขนาดใหญ่และขนาดกลางทั่วประเทศ 447 แห่ง ปริมาณน้ำลดลงน้อยกว่าทุกปี หลายพื้นที่ขาดแคลน ไม่เพียงพอต่อการอุปโภคบริโภค

นอกจากนี้ บางแห่งมีปริมาณน้ำแต่กักเก็บอ้าง หรือ Dead Storage สำหรับรักษาระบบนิเวศเท่านั้น

หากฝนไม่ตกต้องตามฤดูกาลหรือมาล่าช้า นอกจากพื้นที่ทำการเกษตรจะได้รับผลกระทบแล้ว การขาดแคลนน้ำอุปโภค-บริโภคจะเกิดขึ้นในวงกว้าง ส่งผลต่อเนื่องถึงภาคการผลิต โรงงานอุตสาหกรรม การท่องเที่ยว

ที่คอยย้ำให้เห็นถึง "สัญญาณอันตราย" คือระดับน้ำในเขื่อนหลักแต่สะแกมภาคที่ลดลงต่ำกว่าทุกปี โดยเฉพาะในภาคอีสาน หลายอำเภอในจังหวัดขอนแก่น เกิดภัยแล้งรุนแรงสุดในรอบ 10 ปี

โดยรายงานสถานการณ์น้ำเขื่อนต่างๆ ของการไฟฟ้าฝ่ายผลิตแห่งประเทศไทย (กฟผ.) เมื่อวันที่ 13 มกราคม 2563 ระบุว่าเขื่อนอุบลรัตน์มีปริมาณน้ำเหลือเพียง 19% ของความจุเต็มอ่าง หรือ 474 ล้าน ลบ.เมตร

รหัสข่าว: I-I20011900047

หน้า: 1/3



InfoQuest Limited | 888/178 Ploenchit Rd., 17<sup>th</sup> FL. Mahatun Plaza Bldg., Lumpini, Patumwan, Bangkok 10330  
☎ 02-253-5000, 02-651-4700 ☎ 02-253-5001, 02-651-4701 ✉ help@iqnewsclip.com



ข่าวสำนักงานเศรษฐกิจการเกษตร

จากหนังสือพิมพ์ matichonweekly.com

หัวข้อข่าว : ศัลยา ประชาชาติ : แล้งเร็วลามหนัก น้ำเค็มทะเลลึก-น้ำประปากร่อย พื้นที่เกษตร-สวนผลไม้ไม่รอด

วันอาทิตย์ที่ 19 มกราคม 2563

ฉบับที่ : - หน้า : -

**มติชนสุดสัปดาห์**  
WWW.MATICHONWEEKLY.COM  
 วันอาทิตย์ที่ 19 มกราคม พ.ศ.2563

ขณะที่ศูนย์อำนวยการเฉพาะกิจแก้ไขและบรรเทาวิกฤตภัยแล้งปี 2562/2563 กรมชลประทานชี้ว่า อ่างเก็บน้ำขนาดใหญ่ 14 แห่ง มีปริมาณน้ำใช้การน้อยกว่าหรือเท่ากับ 30% ของความจุอ่าง ได้แก่ ภูมิพล สิริภักดิ์ แม่กวดุมตมธราภร แม่มอก จุฬารักษ์ สำหรับเหลียง ลำชะเอว ป่าสักชลสิทธิ์ ฟ้าบ่เสลา กระเสียว คลองสีไยต์ และหนองปลาไหล

สำหรับภาคเหนือและภาคใต้แม้ภัยแล้งจะรุนแรงไม่เท่าภาคอีสาน ภาคกลาง แต่หลายพื้นที่กำลังเดือดร้อน โดยเฉพาะผู้ประกอบการธุรกิจท่องเที่ยวจังหวัดภูเก็ต ต้องรุมเงินซื้อน้ำจากชุมชนเมืองต่างๆ มาผลิตน้ำประปาเพื่อประคับประคองธุรกิจของตัวเอง

ส่วนภาคตะวันออกเฉียงเหนือในจังหวัดจันทบุรีและตราด ช่วงนี้แหล่งน้ำหลายแห่งอยู่ในสภาพแห้งขอด เพราะฝนทิ้งช่วงยาว ชาวสวนหวังเกรงว่าผลผลิตทุเรียน มังคุด เงาะ เจอแล้งจัดจะเกิดความเสียหาย หลายพื้นที่ต้องค้นหาซื้อน้ำรดสวนผลไม้ ป้องกันไม่ให้ผลผลิตได้รับผลกระทบหรือเกิดความเสียหาย

*ยอมกัดฟันจ่ายค่าน้ำที่พุ่งขึ้นสูงถึงครึ่งรอยละ 2,000 บาท (ความจุขนาด 12,000-15,000 ลิตร) โดยไม่รอความช่วยเหลือจากหน่วยงานภาครัฐเพราะเกรงว่าจะไม่ทันการณ์*

เช่นเดียวกับพื้นที่สูงน้ำเจ้าพระยา ตั้งแต่ภาคเหนือตอนล่างถึงภาคกลาง ก่อนหน้านั้นแม้กระทรวงเกษตรและสหกรณ์ได้แจ้งขอความร่วมมือกับประชาชนลดการปลูกข้าวนาปรัง ด้วยการปลูกพืชใช้น้ำน้อย เพื่อลดการใช้น้ำทำการเกษตร พร้อมสั่งการให้กรมชลประทานควบคุมดูแลการจัดสรรน้ำอย่างเคร่งครัด ให้น้ำเหลือใช้ตลอดหน้าแล้ง ซึ่งจะต้องพยายามประคับประคองไปจนถึงเดือนกรกฎาคม 2563

อย่างไรก็ตาม ล่าสุดสำนักงานเศรษฐกิจการเกษตร (สศก.) ระบุว่า จากการสำรวจพบว่า 22 จังหวัดในเขตลุ่มเจ้าพระยามีการปลูกข้าวนาปรังไปแล้ว 2.25 ล้านไร่ ในจำนวนนี้ 1.59 ล้านไร่ แม้จะอยู่ในเขตชลประทาน แต่ไม่ได้อยู่ในแผนเพาะปลูกหน้าแล้งปีนี้

อีก 0.66 ล้านไร่อยู่นอกเขตชลประทาน ซึ่งอาจได้รับผลกระทบจากภัยแล้ง





ข่าวสำนักงานเศรษฐกิจการเกษตร

วันอาทิตย์ที่ 19 มกราคม 2563

จากหนังสือพิมพ์ matichonweekly.com

ฉบับที่ : - หน้า : -

หัวข้อข่าว : ศัลยา ประชาชาติ : แล้งเร็วลามหนัก น้ำเค็มทะลัก-น้ำประปากร่อย พื้นที่เกษตร-สวนผลไม้ไม่รอด

# มติชนสุดสัปดาห์

วันอาทิตย์ที่ 19 มกราคม พ.ศ.2563



บทวิเคราะห์ สกู๊ปออนไลน์ คอลัมน์สด อินเทอร์เน็ต ศิลปะ-บันเทิง คอลัมน์ประจำ ประวัติศาสตร์-วัฒนธรรม ศาสนา-ปรัชญาอื่นๆ

ขณะเดียวกันหลายพื้นที่ใน กทม.และปริมณฑล เริ่มมีปัญหาน้ำประปามีรสกร่อย ผลพวงจากน้ำทะเลหนุนสูง กระทบแหล่งน้ำดิบสำหรับการผลิตน้ำประปา โดยเฉพาะฝั่งตะวันออกของแม่น้ำเจ้าพระยา

ทั้งนี้ ศูนย์ปฏิบัติการน้ำอัจฉริยะ กรมชลประทาน รายงานว่า วันที่ 15 มกราคม 2563 สถานการณ์ความเค็มในแม่น้ำเจ้าพระยา ที่สถานีน้ำประปาสำแล จ.ปทุมธานี อยู่ที่ 0.19 กรัม/ลิตร อยู่ในเกณฑ์ปกติ สถานีท่าบ้านชนท์ 3.16 กรัม/ลิตร สูงกว่าเกณฑ์มาตรฐาน สถานีกรมชลประทานสามเสน 3.80 กรัม/ลิตร สูงกว่าเกณฑ์มาตรฐาน

(ค่าความเค็มน้ำสำหรับภาคเกษตรไม่เกิน 2 กรัม/ลิตร สำหรับผลิตน้ำประปาไม่เกิน 0.50 กรัม/ลิตร)

นอกจากนี้พื้นที่สำคัญทางด้านเศรษฐกิจ เช่น เขตพัฒนาพิเศษภาคตะวันออก (EEC) ภาคเอกชนต่างวิตกกังวลว่าปัญหาการขาดแคลนน้ำจะรุนแรงขึ้น เนื่องจากมีโรงงานอยู่เป็นจำนวนมาก

อย่างจังหวัดระยอง ภาคอุตสาหกรรมได้จัดการประชุมเพื่อรับมือภัยแล้ง และยื่นข้อเสนอผ่านสภาอุตสาหกรรมแห่งประเทศไทย (ส.อ.ท.) และสำนักงานคณะกรรมการนโยบายเขตพัฒนาพิเศษภาคตะวันออก (สกพอ.) ให้หน่วยงานที่เกี่ยวข้องเร่งป้องกันแก้ไขภัยแล้งและปัญหาการขาดแคลนน้ำ

รายงานสถานการณ์น้ำ จ.ระยอง ณ วันที่ 13 มกราคม 2563 มีปริมาณน้ำใช้การทั้งหมดเพียง 35.39% แบ่งเป็นอ่างเก็บน้ำหลัก ได้แก่ อ่างเก็บน้ำตอกรวย มีปริมาณน้ำใช้การได้ 38.5% อ่างเก็บน้ำหนองปลาไหล มีปริมาณน้ำใช้การได้ 21.39% อ่างเก็บน้ำคลองใหญ่ มีปริมาณน้ำใช้การได้ 16.39% อ่างเก็บน้ำประแสร์ มีปริมาณน้ำใช้การได้ 32.1% และอ่างเก็บน้ำคลองระยอง มีปริมาณน้ำใช้การได้ 68.59%

ขณะที่สำนักงานทรัพยากรน้ำแห่งชาติ (สทนช.) ได้เสนอคณะรัฐมนตรี (ครม.) ให้พิจารณาแผนแก้ปัญหาภัยแล้งอย่างเร่งด่วน โดยจัดตั้งศูนย์บัญชาการเฉพาะกิจ 3 ระดับ ในรูปแบบ One Stop Service ทำงานร่วมกันกับ 30 หน่วยงานด้านทรัพยากรน้ำ

โดยปรับแผนเพื่อป้องกันขาดแคลนน้ำอุปโภค-บริโภคช่วง 1-2 เดือนนี้ ไม่ว่าจะเป็นการขุดเจาะบ่อบาดาลซ่อมแซมระบบประปา จัดหาแหล่งน้ำผิวดิน ทำธนาคารน้ำใต้ดิน

รวมงบประมาณที่จะใช้แก้ปัญหาในปี 2563 มูลค่ากว่า 9,465 ล้านบาท รวม 1,434 โครงการ ครอบคลุม 57 จังหวัด

ถึงกระนั้น โครงการต่างๆ ที่ภาครัฐได้วางไว้ต้องให้ระยะเวลาในการดำเนินการ อย่างไรก็ตามภายใต้การดำเนินงานของกรมชลประทาน ไม่ว่าจะเป็โครงการสร้างอ่างเก็บน้ำ หรือสร้างหอควบคุมประตูระบายน้ำต่างๆ กว่าจะผ่านขั้นตอนการพิจารณาของ ครม. การจัดทำรายงานการวิเคราะห์ผลกระทบสิ่งแวดล้อม (EIA) ภัยแล้ง การขาดแคลนน้ำจึงเกิดขึ้นต่อเนื่อง ประชาชน เกษตรกร ตลอดจนภาคธุรกิจและอุตสาหกรรมทั้งระบบได้รับผลกระทบ

แทนที่จะทุ่มงบประมาณหลักร้อยล้านพันล้านโดยใช้สูตรสำเร็จแบบเดิมๆ ทุกปีแก้ปัญหาเฉพาะหน้า การผลักดันโครงการบริหารจัดการน้ำทั้งระบบเป็นโครงสร้างพื้นฐานแก่น้ำท่วม-น้ำแล้งเบ็ดเสร็จในระยะยาว

แม้เป็นงานใหญ่แต่เป็นการกึ่งท้าทาย ที่รัฐบาลจำเป็นต้องเลือกและรับผิดชอบ

คนไทยจะได้หมดเคราะห์กรรมไม่ต้องรอน้ำชาซาก



## ผวาหนักภัยแล้ง กระทบดำรงชีวิต

เมืองสองแคว วิกฤติแล้งหนัก  
แม่น้ำยม-คลองบางแก้ว-คลองวัง  
แระ แห้งขอด ชาวนา ♦อ่านต่อหน้า 2

ภัยแล้ง □ ต่อจากหน้า 1

ลงทุนสูบน้ำบ่อบาดาลใช้ปลูกข้าว ด้านเทศบาลนครขอนแก่น เตรียมรับมือน้ำเขื่อนอุบลรัตน์ หลังวิกฤติหนักสุดในรอบ 50 ปี ขอความร่วมมือประชาชนประหยัดน้ำ ก่อนไม่มีน้ำใช้ ส่วนกรุงเทพฯ โพลล์ ชี้ ประชาชนกังวลภัยแล้ง กระทบการเกษตรมากที่สุด หวังไม่มีภัยภิวัตน์-ข้าวของ-สินค้าเกษตรแพงขึ้น กระทบการดำรงชีวิตแล้งไม่ค่อยเชื่อมั่นแก้ปัญหาก็ภัยแล้งของหน่วยงานภาครัฐ ขณะอลงกรณ์ นำทีมตรวจอ่างเก็บน้ำภาคตะวันออกเฉียงเหนือ เผยมีน้ำน้อย แต่มั่นใจบริหารจัดการผ่านแล้งแน่นอน

เมื่อวันที่ 18 ม.ค. “กรุงเทพฯ โพลล์” ศูนย์วิจัยมหาวิทยาลัยกรุงเทพ เปิดเผยผลสำรวจความคิดเห็นประชาชน เรื่อง “ประชาชนกับวิกฤติภัยแล้ง 2020” โดยเก็บข้อมูลจากประชาชนทุกภูมิภาคทั่วประเทศ 1,182 คน พบส่วนใหญ่ร้อยละ 50.5 กังวลเรื่องการทำเกษตรและรายได้เกษตรกร พืชผลเกษตรเสียหายมากที่สุด หากเกิดสถานการณ์ภัยแล้ง รองลงมาคือ

ไม่มีน้ำดื่มกินใช้ คิดเป็นร้อยละ 49.1 และข้าวของราคาแพงขึ้น ราคาสินค้าเกษตรแพงขึ้น คิดเป็นร้อยละ 48.6

เมื่อถามว่าวิตกกังวลมากน้อยเพียงใด กับสถานการณ์ภัยแล้งที่คาดว่าจะรุนแรงมากเป็นอันดับสองในรอบ 40 ปี นับตั้งแต่ปี 2522 พบว่า ส่วนใหญ่ร้อยละ 72.5 กังวลค่อนข้างมากถึงมากที่สุด ร้อยละ 27.5 กังวลค่อนข้างน้อยถึงน้อยที่สุด สำหรับการเตรียมรับมือกับภัยแล้งพบว่า ส่วนใหญ่ร้อยละ 81.5 มีการเตรียมรับมือ โดยในจำนวนนี้ร้อยละ 67.8 ใช้กันอย่างประหยัดขึ้น รองลงมาร้อยละ 19.5 กักตุนน้ำดื่ม และร้อยละ 18.0 ซื้อมีน้ำดื่ม ขณะที่ร้อยละ 18.5 ไม่มีการเตรียมรับมือ เพราะคิดว่าน่าจะไม่มีน้ำใช้เพียงพอ

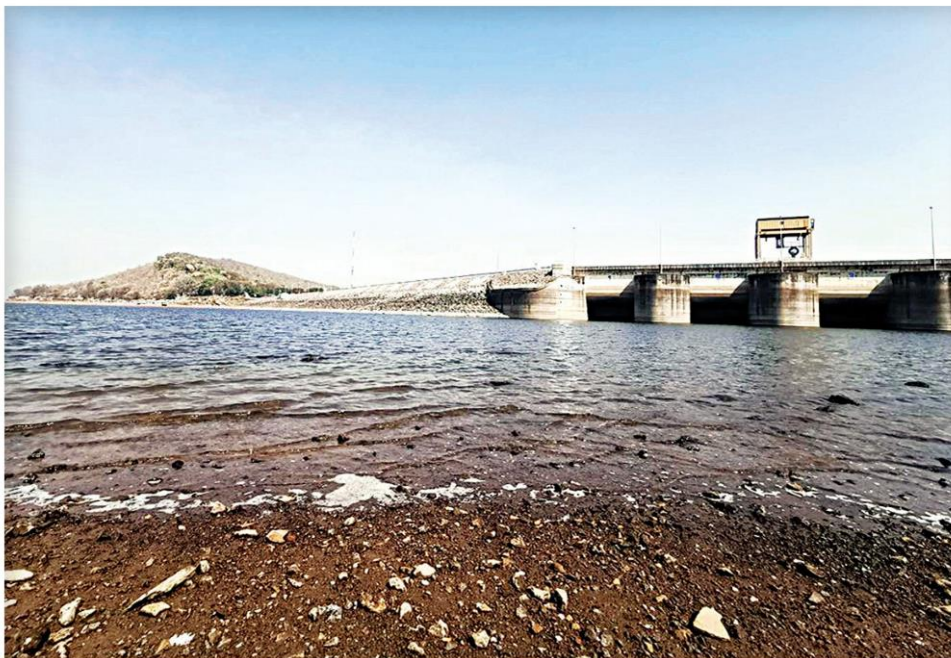
เมื่อถามความเห็นต่อสถานการณ์ภัยแล้งที่จะเกิดขึ้นมีผลกระทบต่อดำรงชีวิตและอาชีพ มากน้อยเพียงใด ส่วนใหญ่ร้อยละ 53.3 เห็นว่ามีผลค่อนข้างมากถึงมากที่สุด ขณะที่ร้อยละ 46.7 เห็นว่ามีผลค่อนข้างน้อยถึงน้อยที่สุดท้ายเมื่อถามถึงความเชื่อมั่นต่อการเปิดกองอำนาจการน้ำแห่งชาติของหน่วยงานรัฐ จะแก้ปัญหาภัยแล้งและทำให้คนไทยมีน้ำใช้ตลอดทั้งปีได้ ส่วนใหญ่ร้อยละ 57.0 เชื่อมั่นค่อนข้างน้อยถึงน้อยที่สุด ขณะที่ร้อยละ 43.0 เชื่อมั่นค่อนข้างมากถึงมากที่สุด

นายอลงกรณ์ พลบุตร ที่ปรึกษา รมว.เกษตรและสหกรณ์ พร้อมด้วย ดร.ทวีศักดิ์ ธนเดโชพล รองอธิบดีกรมชลประทาน นายสุริยพล นุชอนงค์ ผอ.สำนักงานชลประทานที่ 9 และข้าราชการในสังกัดกระทรวงเกษตรฯ ลงพื้นที่

ติดตามสถานการณ์น้ำภาคตะวันออกเฉียงเหนือ 3 จังหวัด ได้แก่ ชลบุรี ระยอง และจันทบุรี เพื่อฟังบรรยายสรุปและรับฟังปัญหา รวมถึงติดตามผลการดำเนินการ

นายอลงกรณ์ กล่าวว่า ภาพรวมของอ่างเก็บน้ำในภาคตะวันออกเฉียงเหนือมีปริมาณน้ำร้อยละ 50 ของความจุอ่าง เมื่อเทียบกับช่วงเวลาเดียวกันของปีที่แล้ว ซึ่งมีปริมาณน้ำ ร้อยละ 89 จึงมอบหมายให้กรมชลประทานทบทวนการบริหารจัดการน้ำ เพื่อลดความเสี่ยงจากฝนทิ้งช่วง ตามคาดการณ์ของกรมอุตุนิยมวิทยา ซึ่งหากการบริหารจัดการน้ำได้สอดคล้องตามแผนจะมีน้ำเพียงพอและผ่านหน้าแล้งไปได้อย่างแน่นอน รวมถึงเพิ่มการปฏิบัติการฝนหลวงในภาคตะวันออกเฉียงเหนือระหว่างวันที่ 13-25 ม.ค. ซึ่งเป็นช่วงที่มีความชื้นสัมพัทธ์เพียงพอที่จะทำฝนเทียม

ดร.ทวีศักดิ์ กล่าวเพิ่มเติมว่า สถานการณ์น้ำภาคตะวันออกเฉียงเหนือ ปัจจุบันมีอ่างเก็บน้ำขนาดใหญ่ 7 แห่ง ปริมาณน้ำรวมประมาณ 671 ล้าน ลบ.ม. หรือคิดเป็นร้อยละ 42 ของความจุอ่างอ่างเก็บน้ำขนาดกลาง 55 แห่ง มีปริมาณน้ำรวมประมาณ 542 ล้าน ลบ.ม. หรือคิดเป็นร้อยละ 57 ของความจุอ่าง ส่วนปริมาณน้ำในแม่น้ำสายต่าง ๆ อยู่ในเกณฑ์ร้อยละ 30-50 ของลำน้ำ ส่วนมาตรการรองรับวิกฤติขาดแคลนน้ในจ.ชลบุรี และระยอง รวมถึงเขต EEC นั้น กรมชลประทานมีการประชุมหารือกับทุกภาคส่วนที่จะดึงน้ำระหว่างอ่างเก็บน้ำต่าง ๆ ให้หมุนเวียนถ่ายเทกันไป โดยการเชื่อมต่อจากอ่างเก็บน้ำประแสร์ส่งอ่างเก็บน้ำคลองใหญ่ และอ่าง



◀วิกฤติ...ปริมาณน้ำในเขื่อนอุบลรัตน์ จ.ขอนแก่น มีน้ำอยู่ในเกณฑ์น้อยมาก เหลือเพียง 50 ล้าน ลบ.ม. วิกฤติสุดในรอบ 50 ปี คาดว่ามีเพียงพอเฉพาะการอุปโภคบริโภคและรักษาระบบนิเวศเท่านั้น เร่งหามาตรการรับมือภัยแล้ง หาแหล่งน้ำบาดาลเพิ่มเติมเพื่อผลิตน้ำประปาไม่ให้ขาดแคลน



เก็บน้ำประแสร์ไปลงอ่างเก็บน้ำปลาไหล เพื่อลดการสูญเสียน้ำ ส่วนพื้นที่เกษตรกรรม รอบอ่างเก็บน้ำประแสร์ ได้เก็บกักน้ำไว้ให้อย่างเพียงพอ และผ่านพื้นที่แล้งนี้ได้เป็นอย่างดี

นายปริญญา ชมะสมิต ผู้ว่าการการประปานครหลวง (กปน.) พร้อมด้วย น.ส.สุภาภรณ์ ภักดีจรัส อุปนายกสมาคมแม่บ้านมหาดไทย นายสมบูรณ์ สุภัตพงศ์ศักดิ์ รองผู้ว่าการ (บริการด้านตะวันออก) และคณะผู้บริหาร กปน. ร่วมพบปะประชาชน สร้างความเข้าใจเกี่ยวกับสถานการณ์น้ำ และการให้บริการน้ำประปาในปัจจุบัน พร้อมนำรถบรรทุกน้ำประปาคัดน้ำดื่มได้ออกให้บริการประชาชน บริเวณตลาดประชานิเวศน์ 3 (พื้นที่สำนักงานประปาสาขาบางนาบุรี) และชุมชนนครหลวง (พื้นที่สำนักงานประปาสาขาพญาไท) รวมถึงให้บริการประชาชนบริเวณใกล้เคียง และอีกหลายชุมชนนำไปบริโภค บรรเทาความเดือดร้อนในภาวะภัยแล้ง ตามนโยบายของนายนิพนธ์ บุญญามณี รมว.มหาดไทย (มท.2)

ขณะสถานการณ์แล้งในพื้นที่ พ.อ.ปรีดิ กุมภีรัตน์ ผบ.นพค.11 สภ.น.1 นทพ. เปิดเผยว่า ได้เป็นประธานพิธีปล่อยขบวนรถน้ำ ออกช่วยเหลือผู้ประสบภัยแล้ง ประจำปี 2563 ในพื้นที่รับผิดชอบ บ้านอุ้มถ้อง หมู่ 4 ต.ท่าขนุน อ.ทองผาภูมิ จ.กาญจนบุรี โดยบูรณาการร่วมกับหน่วยงานเกี่ยวข้อง อาทิ ปก.อำเภอทองผาภูมิ จก.ลาดหญ้า ตชด.ที่ 134 เขื่อนวชิราลงกรณ และเทศบาลตำบลท่าขนุน พร้อมจัดชุดบรรเทาสาธารณภัยเคลื่อนที่เร็ว 5 นาย และ รถบ.น้ำขนาด 6,000 ลิตร 1 คัน เข้าแจกจ่ายน้ำอุปโภค-บริโภค ให้กับราษฎรในพื้นที่ขาดแคลนน้ำ บริเวณใกล้เคียงหน่วย 2 ที่ยาว ปริมาณน้ำ 12,000 ลิตร

จ.พิษณุโลก พื้นที่ลุ่มน้ำยมแถบ อ.บางระกำ สภาพแม่ก้นยมสายหลัก แม่ก้นยมสายเก่า หรือคลองบางแก้ว และคลองวังแระ รวมถึงแหล่งน้ำต่าง ๆ สภาพเริ่มแห้งขอด และถึงแม้

จะเหลือน้ำข้างเป็นแอ่ง ๆ แต่ยังคงมีชาวแม่ก้นยมเครื่องสูบน้ำมาสูบน้ำขึ้นไปทำนาข้าว คาดว่าจะทำให้แม่ก้นยมแห้งขอดไม่เหลือน้ำติดกันคลองเลยรุนแรงใกล้เคียงปี 2558 ที่แม่ก้นและคลองสาขาในลุ่มน้ำยมของ จ.พิษณุโลก อยู่ในสภาพแห้งขอด ขณะที่พื้นที่ อ.บางระกำ หลาย ๆ ตำบล อาทิ ต.ท่านางงาม ต.บางระกำ และ ต.ชุมแสงสงคราม ที่เต็มไปด้วยนาข้าวอายุ 1-2 เดือน กรมชลประทาน ได้ออกประกาศแจ้งเตือนว่า จะปีนี้จะส่งน้ำช่วยเหลือพื้นที่การเกษตร ทำให้ชาวแม่ก้นยมขาดน้ำมาหล่อเลี้ยงนาข้าว

นายธีระศักดิ์ ชีมาบุญพันธุ์ นายกเทศมนตรีนครขอนแก่น เปิดเผยว่า คณะผู้บริหารเทศบาลนครขอนแก่นได้ร่วมประชุมกับตัวแทนจากการประปาส่วนภูมิภาคจังหวัดขอนแก่น เพื่อหารือการวางมาตรการใช้น้ำจากเขื่อนอุบลรัตน์ รับมือภัยแล้งต่อเนื่องถึงปี 63 หลังพบน้ำในความจุอ่างเหลือน้อยมาก รวมถึงแผนการบริหารจัดการน้ำเพื่อกำหนดมาตรการในการใช้น้ำรับมือกับสถานการณ์ภัยแล้งที่จะเกิดขึ้นไปจนถึงเดือน มิ.ย. 63

นายธีระศักดิ์ เผยอีกว่า ทั้งนี้พบว่าปริมาณน้ำในอ่างเก็บน้ำเขื่อนอุบลรัตน์อยู่ในเกณฑ์น้ำน้อยมาก วิกฤติที่สุดในรอบ 50 ปี และประเมินว่ามีความต้องการใช้น้ำทั้งการอุปโภคบริโภค รักษาระบบนิเวศ การประปา และอุตสาหกรรมประมาณ 180 ล้าน ลบ.ม. แต่เขื่อนอุบลรัตน์ มีน้ำต้นทุนที่ใช้งานได้เพียง 50 ล้าน ลบ.ม. เท่านั้น คาดว่าเพียงพอเฉพาะการอุปโภคบริโภค และการรักษาบบนิเวศเท่านั้น ท้ายสุดนี้เทศบาลนครขอนแก่น มีมาตรการรับมือภัยแล้งดังนี้ 1.สำรวจพื้นที่จัดหาน้ำบาดาลเพิ่มเติม 2.สำรวจแหล่งน้ำสำรองและเตรียมติดตั้งเครื่องผลิตน้ำประปาเคลื่อนที่ 3.ขอความร่วมมือประชาชนในการประหยัดน้ำ เพราะหากไม่ประหยัดใช้น้ำ ลักวันน้ำจะหมด อดใช้น้ำ.

## ตลาดรับซื้อน้ำยางสด'พะเยาโมเดล'

ร.อ.ธรรมนัส พรหมเผ่า รมช.เกษตรฯ เปิดเผยว่า พล.อ.ประยุทธ์ จันทร์โอชา นายกรัฐมนตรี มอบให้กระทรวงเกษตรฯ เร่งหาแนวทางเพิ่มปริมาณการใช้ยางภายในประเทศ โดยประสานกระทรวงต่าง ๆ ดำเนินโครงการใช้ยางพาราในหน่วยงานรัฐ เพื่อแก้ปัญหาราคายางพาราตกต่ำ ทั้งนี้การยางแห่งประเทศไทย (กยท.) ได้จัดทำตลาดรับซื้อน้ำยางสดที่ จ.พะเยา เป็นที่แรกเพื่อปรับเปลี่ยนวิถีการผลิตยางพาราของเกษตรกร จากเดิมชาวสวนยางพาราในภาคเหนือจำหน่ายในรูปแบบยางก้อนถ้วยซึ่งมีราคาถูก อีกทั้งสร้างปัญหาสิ่งแวดล้อมคือ มีกลิ่นเหม็นและมีมลพิษต่อแหล่งน้ำ ดังนั้นหากมีตลาดรับซื้อน้ำยางสดในภาคเหนือจะช่วยให้เกษตรกรขายยางพาราได้ในราคาที่สูงขึ้น เรียกว่า “พะเยาโมเดล” จากนั้นจะขยายโครงการก่อสร้างโรงงานแปรรูปยางพาราเป็นผลิตภัณฑ์ต่าง ๆ เพื่อเพิ่มมูลค่า

“ภาคเหนือมีเกษตรกรผู้ปลูกยาง 29,929 ราย ใน 15 จังหวัด รวม 895,396 ไร่ ซึ่งการใช้กลไกประชารัฐมาแก้ปัญหายางพาราทั้งระบบที่วางไว้ได้แก่ การถ่ายทอดความรู้ เทคโนโลยี และนวัตกรรม การผลิตยางพารา กระตุ้นให้มีการประดิษฐ์คิดค้น/ปรับปรุง พัฒนาผลิตภัณฑ์ให้ตรงตามความต้องการของผู้บริโภคมากขึ้น รวมถึงส่งเสริมอัตลักษณ์ผลิตภัณฑ์ยางพาราท้องถิ่น ให้เป็นที่รู้จักแก่ภาคอื่น ๆ และพัฒนาช่องทางการตลาด รวมถึงธุรกิจต่อเนื่องเพื่อพัฒนายางพาราทั้งระบบในอนาคต ส่วนในภาคตะวันออกเฉียงเหนือจะสร้างตลาดรับซื้อน้ำยางสดและโรงงานแปรรูปยางพาราที่ จ.บุรีรัมย์ นำร่องในฐานะที่กำกับดูแลสำนักงานปฏิรูปที่ดินเพื่อเกษตรกรรม (ส.ป.ก.) ได้มอบหมายเลขาธิการ ส.ป.ก. แก้ปัญหาราคายางพาราตกต่ำในพื้นที่ ส.ป.ก. ทั่วประเทศด้วย ซึ่งการดำเนินหลาย ๆ มาตรการไปพร้อมกันจะแก้ปัญหายางพาราตกต่ำทั้งระบบได้ ทำให้เกษตรกรชาวสวนยางมีรายได้เพิ่มขึ้นและประกอบอาชีพอย่างยั่งยืน” ร.อ.ธรรมนัส กล่าว.





## แนะอาชีพเสริม สถานการณ์น้ำน้อย

หน้า 8



## แนะสร้างอาชีพเสริมภายใต้สถานการณ์น้ำน้อย

นายเวียงชัย แก้วพินิจ รอง ผวจ.หนองบัวลำภูกล่าวหลัง ร่วมกับ นายชาติร์ บุญมาก รองอธิบดีกรมส่งเสริมการเกษตร นายกมล โสพัฒน เกษตรจ.หนองบัวลำภู หัวหน้าส่วนราชการในสังกัดกระทรวงเกษตรและสหกรณ์ เกษตรอำเภอทุกอำเภอ เครือข่ายเกษตรกรของศูนย์ ศพท.ทุกอำเภอ กว่า 200 คน จัดกิจกรรมแนะนำการสร้างอาชีพ



ภายใต้สถานการณ์น้ำน้อยในฤดูแล้ง ณ ศพท. เครือข่าย เลม่อนทรีฟาร์ม หมู่ที่ 2 ต.นาค่าน อ.นากลาง ว่า หนองบัวลำภูเป็นจังหวัดที่มีรายได้ต่ำที่สุดของประเทศประมาณ 49,000 บาท ต่อคนต่อปี สาเหตุสำคัญน่าจะมาจากเกษตรกรส่วนใหญ่ยังทำการเกษตรเชิงเดี่ยว เช่น ทำไร่ อ้อยเพียงอย่างเดียว จังหวัดได้ผลักดันให้เกษตรกรหันมาทำเกษตรหลายอย่าง ควบคู่กันไป เช่น ไร่นาสวนผสม เกษตรผสมผสาน การแปรรูป สร้างมูลค่าสินค้าต่าง ๆ รวมทั้งการผลิตให้ปลอดภัยจากสารพิษ หรือบางรายที่มีความ

พร้อมก็สนับสนุนถึงขั้นเกษตรอินทรีย์ จังหวัดมีนโยบายอีกแนวทางหนึ่ง ที่ทำให้เกษตรกรทำรายได้มากขึ้น ในเวลาไม่มาก ประมาณ 5-6 เดือน ใช้พื้นที่ไม่มาก และเกษตรกรส่วนใหญ่มีพื้นฐานอยู่แล้ว นั่นคือ การเลี้ยงไก่บ้าน โดยให้โจทย์ว่าทำอะไรจะมีไก่บ้านขายเดือนละ 20 ตัว (ตัวละ 1.5 กก.x80 บาท x 20 ตัว = 2,400 บาท) ต้องมีร้านอาหารรองรับ ไปทำเมนูต่าง ๆ เช่น ต้มไก่บ้าน ไก่ย่าง ส้มตำ ขณะที่รองอธิบดีกรมส่งเสริมการเกษตร กล่าวเพิ่มเติมว่า ยังมีอาชีพที่น้ำทำเป็นอาชีพ





เสริม อีกหลายอาชีพ อาทิ การเพาะเห็ดฟาง ที่ใช้เวลาประมาณ 20 วัน พื้นที่ 1 งาน จะได้ผลผลิตประมาณ 600 กิโลกรัม ขายส่งกิโลกรัมละ 60 บาท เป็นเงิน 36,000 บาท หรือถ้าขายปลีก จะได้กิโลกรัมละ 80 บาท เป็นเงิน 48,000 บาท (ต้นทุน 10,000 บาท) มีพ่อค้ามารับซื้อส่งไปขายที่ สปป.ลาว ขณะที่การปลูกข้าวโพดข้าวเหนียว ก็เป็นอีกอาชีพที่น่าสนใจ ใช้เวลา 65-70 วัน ใช้น้ำน้อยกว่าข้าวนาปรัง 5 เท่า แต่ทำรายได้ไร่ละประมาณ 10,000 บาท หากดีมีขายจะมีรายได้เพิ่มอีกประมาณ 7,000 บาท รายได้ดีกว่าทำนาปรังหลายเท่าตัว ไม่ต้องปลูกมากแต่ปลูกให้มีผลผลิตออกต่อเนื่องเป็นระยะ ๆ ก่อนที่จะถึงฤดูทำนาปี

นายเวียงชัย กล่าวว่า ขณะนี้สถานการณ์ภัยแล้งเข้ามาเยือนในทุกที่ น้ำในพื้นที่โดยรวมปีนี้น้อยที่สุดในรอบหลายปี จากข้อมูลของสำนักงานเกษตรจังหวัดปีนี้มีปริมาณการปลูกพืชน้อยกว่าทุกปี ลดลงถึงเท่าตัว จากเดิม 40,000 ไร่ เหลือเพียงประมาณ 16,000 ไร่ จึงให้ประเมินสถานการณ์การใช้น้ำจากใต้ดินเป็นระยะ ๆ ทั้งนี้ จ.หนองบัวลำภู มีปริมาณน้ำใต้ดินค่อนข้างดี จึงจัดทำโครงการเจาะบ่อนบาดาลแล้วกระจายน้ำด้วยพลังงานแสงอาทิตย์ สนับสนุนกลุ่มวิสาหกิจชุมชน ตลอดระยะเวลา 3 ปีที่ผ่านมา ดำเนินการไปแล้ว 174 บ่อ มีการฝึกอบรมให้ความรู้การผลิตแบบเกษตรอินทรีย์ปลอดสารพิษ และสนับสนุนพันธุ์พืช โดยงบประมาณจากหลายแหล่ง รวมทั้งงบประมาณจังหวัด ซึ่งเชื่อว่าจะทำให้เกษตรกรลดรายจ่ายในครัวเรือน และขายเป็นรายได้เสริมในช่วงฤดูแล้งนี้อีกด้วย สุดท้ายนี้ หากพี่น้องเกษตรกรมีข้อสงสัยประการใด สอบถามหน่วยงานที่เกี่ยวข้อง หรือกำหนดผู้ใหญ่บ้านในพื้นที่จังหวัดหนองบัวลำภู.

สุภัชรภานต์ แก้วสิงห์ รายงาน

# ส.ว.ถกงบ63 แนะกลาโหม 'โซว์ผลงาน'

**รัฐสภา** • วุฒิสภาถกงบ 63 จันทร์นี้ เปิดรายงาน กมธ.วิสามัญฯ เสนอ ยกเลิกการลดหย่อนภาษีที่ไม่มีควมจำเป็น แนะกลาโหมประชาสัมพันธ์การทำงานของหน่วยงาน ศาลรัฐธรรมนูญควรวินิจฉัยคดีสำคัญให้ประชาชนทราบ เพื่อป้องกันการให้ข่าวที่บิดเบือน

ผู้สื่อข่าวรายงานว่า ในวันที่ 20 ม.ค. เวลา 10.00 น.จะมีการประชุมวุฒิสภาเพื่อพิจารณาร่างพระราชบัญญัติ (พ.ร.บ.) งบประมาณรายจ่ายประจำปีงบประมาณ พ.ศ. 2563 วงเงิน 3.2 ล้านล้านบาทของวุฒิสภา เพื่อให้เป็นไปตามกำหนดของรัฐธรรมนูญ มาตรา 143 ให้ ส.ว.ต้องพิจารณาว่าจะให้ความเห็นชอบหรือไม่ให้ความเห็นชอบภายใน 20 วันนับแต่วันที่ได้รับเรื่องจากสภา คือวันที่ 13 ม.ค.

ในการประชุมดังกล่าวจะมีการนำเสนอของคณะกรรมการธิการ (กมธ.) วิสามัญพิจารณาศึกษา ร่าง พ.ร.บ.งบฯ 2563 ของวุฒิสภา ที่มีนายวิสุทธิ์ ศรีสุพรรณ ส.ว.เป็นประธาน กมธ. ซึ่งรายงานของ กมธ.ชุดดังกล่าวได้จัดทำข้อสังเกตต่อร่าง พ.ร.บ.งบฯ 63 ใน

**อ่านต่อหน้า 10**

## ส.ว.ถกงบ 63

หลายประเด็น และสาระสำคัญ อาทิ

การจัดสรรงบประมาณรายจ่ายให้องค์การปกครองส่วนท้องถิ่น (อปท.) ปี 2563 จำนวน 307,950 ล้านบาท ซึ่งเพิ่มขึ้นจากปีงบประมาณ พ.ศ.2562 มากถึง 31,819.9 ล้านบาท รัฐบาลควรพิจารณาปรับเปลี่ยนบทบาทขององค์การบริหารส่วนจังหวัด (อบจ.) เน้นงานเชิงสนับสนุน ส่งเสริม และเป็นฝ่ายติดตามผลการดำเนินงานหรือจัดบริการสาธารณะของ อปท.ระดับล่าง เช่น เทศบาล, อบต.และเมืองพัฒนา

รวมถึงทบทวนรูปแบบการจัดสรรเงินอุดหนุนรูปแบบรายหัว หรือบ่งเสริมที่ไม่สอดคล้องกับสถานการณ์

**อ่านต่อหน้า 11**

## ส.ว.ถกงบ 63

ปัญหาของท้องถิ่นแต่ละจังหวัด นอกจากนั้น รัฐควรนำระบบประเมินการพัฒนาคุณภาพชีวิตประชาชน หรือดัชนีการพัฒนามนุษย์ มาเป็นเครื่องมือจัดสรรงบประมาณ เพื่อลดความเหลื่อมล้ำของประชาชนแต่ละพื้นที่ที่สอดคล้องกับสถานการณ์

ขณะที่การปรับโครงสร้างทางรายได้ของรัฐบาลได้เสนอ 3 แนวทาง คือ ยกเลิกการลดหย่อนภาษีที่ไม่มีควมจำเป็น, สร้างแนวทางเพิ่มสัดส่วนรายได้ของท้องถิ่นในระยะยาวต่อรายได้รัฐบาลเพื่อให้ท้องถิ่นเข้มแข็ง และปรับโครงสร้างภาษีอากรให้ครอบคลุมฐานภาษีที่ครบถ้วน ทั้งรายได้ ฐานการบริโภค ฐานทรัพย์สิน ที่สอดคล้องกับการพัฒนาเศรษฐกิจของประเทศ

ข้อเสนอแนะต่อแนวทางการบริหารจัดการงบประมาณให้เกิดประสิทธิภาพ อาทิ เร่งรัดรายจ่ายด้านการลงทุน เช่น ส่งเสริมเร่งรัดโครงการร่วมทุนระหว่างรัฐและเอกชน, พัฒนาโครงสร้างพื้นฐานที่จำเป็นสำหรับอนาคต นอกจากนั้นรัฐบาลต้องมีมาตรการควบคุมสัดส่วนรายจ่ายไม่ให้เพิ่มขึ้น อาทิ คุมอัตราค่าจ้างของข้าราชการ, ปรับลดหรือจำกัดการขยายตัวของบุคลากรภาครัฐอย่าง

เคร่งครัด และทบทวนโครงการจัดอบรมที่ซ้ำซ้อน, เร่งรัดกระบวนการตั้ง ควบรวม หรือยุบเลิกเงินทุนหมุนเวียนที่มีภารกิจซ้ำซ้อน

กมธ.ยังมีข้อเสนอแนะไปยังหน่วยงานของรัฐ ซึ่งมีรายละเอียดที่น่าสนใจ อาทิ กระทรวงกลาโหม ให้เน้นการประชาสัมพันธ์การทำงานของหน่วยงาน, เน้นงานวิจัยและพัฒนาด้านอาวุธ แทนการนำเข้าจากต่างประเทศ, กระทรวงการต่างประเทศ หากพบกรณีที่ใช้ต่างประเทศเป็นฐานโจมตีประเทศไทยผ่านสื่อต่างๆ ควรมีมาตรการป้องกันเชิงลึกในการประสานงานกับประเทศที่ถูกใช้เป็นฐานการโจมตี ให้รับทราบข้อเท็จจริง รวมถึงติดตามประเด็นที่โจมตีเพื่อชี้แจงอย่างทันที่

กระทรวงเกษตรและสหกรณ์ ประเด็นการห้ามใช้สารเคมีอันตราย 3 ชนิด คือ พาราควอต, คลอร์ไพริฟอส และไกลโฟเซต ต้องใช้งบประมาณสูง กรมวิชาการการเกษตรควรมีข้อเสนอแนะการใช้และให้ใช้สารเคมีดังกล่าวจนหมดก่อนประกาศของกระทรวงอุตสาหกรรม เพราะสารเคมีดังกล่าวหากใช้ถูกต้องจะไม่เป็นอันตราย หรือกรณีไม่ต้องการให้ใช้สารเคมีดังกล่าวภายในประเทศ ควรเปิดโอกาสให้ส่งออกไปยังประเทศที่ไม่มีข้อห้ามการใช้จนหมดก่อนออกประกาศกระทรวงอุตสาหกรรม เพื่อประหยัดงบประมาณ

หากออกประกาศกระทรวงอุตสาหกรรมโดยไม่แจ้งให้ทราบล่วงหน้าอย่างเหมาะสม จะทำให้เกษตรกรได้รับความเสียหาย ฐานเป็นผู้ถือครองวัตถุที่ผิดกฎหมาย ขณะที่งบประมาณของกรมส่งเสริมการเกษตร ซึ่งถูกปรับลด ต้องใช้งบเพื่อการพัฒนาตามยุทธศาสตร์ชาติ เพื่อสร้างนวัตกรรมและพัฒนาให้เป็นเกษตรอัจฉริยะ

หน่วยงานของศาล เช่น ศาลรัฐธรรมนูญ ควรวินิจฉัยคดีสำคัญให้ประชาชนทราบ เพื่อป้องกันการให้ข่าวที่บิดเบือน หรือให้ข้อเท็จจริงไม่ครบถ้วน จนสร้างความเข้าใจผิดและสร้างความสับสนในสังคม.



## โพลย์าคคนไทยหวั่นขาดน้ำกิน-ใช้

ความคืบหน้าสถานการณ์ภัยแล้งยังคงวิกฤติสร้างความเดือดร้อนให้พี่น้องประชาชนอย่างต่อเนื่อง แม้หน่วยงานราชการจะระดมแก้ปัญหาและพยายามทุกวิถีทาง แต่ทุกพื้นที่ยังคงเผชิญวิกฤติ โดยเมื่อวันที่ 18 ม.ค. “กรุงเทพโพลล์” ศูนย์วิจัยมหาวิทยาลัยกรุงเทพ เปิดเผยผลสำรวจความคิดเห็นประชาชน เรื่อง “ประชาชนกับวิกฤติภัยแล้ง 2020” โดยเก็บข้อมูลจากประชาชนทุกภูมิภาคทั่วประเทศ 1,182 คน พบส่วนใหญ่ร้อยละ 50.5 กังวลเรื่องการทำเกษตร และรายได้เกษตรกร พืชผลเกษตรเสียหายมากที่สุด หากเกิดสถานการณ์ภัยแล้ง รongลงมาคือ ไม่มีน้ำดื่ม น้ำใช้ คิดเป็นร้อยละ 49.1 และข้าวของราคาแพงขึ้น ราคาสินค้าเกษตรแพงขึ้น คิดเป็นร้อยละ 48.6

เมื่อถามว่าวิตกกังวลมากน้อยเพียงใดกับสถานการณ์ภัยแล้งที่คาดว่าจะรุนแรงมากเป็นอันดับสองในรอบ 40 ปี นับตั้งแต่ปี 2522 พบว่า ส่วนใหญ่ร้อยละ 72.5 กังวลค่อนข้างมากถึงมากที่สุด ร้อยละ 27.5 กังวลค่อนข้างน้อยถึงน้อยที่สุด สำหรับการเตรียมรับมือกับภัยแล้งพบว่า ส่วนใหญ่ร้อยละ 81.5 มีการเตรียมรับมือ โดยในจำนวนนี้ร้อยละ 67.8 ใช้น้ำอย่างประหยัดขึ้น รongลงมาร้อยละ 19.5 กักตุนน้ำดื่ม และร้อยละ 18.0 ซื้อมีน้ำดื่ม ขณะที่ร้อยละ 18.5 ไม่มีการเตรียมรับมือ เพราะคิดว่าน่าจะไม่มีน้ำใช้เพียงพอ

เมื่อถามความเห็นต่อสถานการณ์ภัยแล้งที่เกิดขึ้นมีผลกระทบต่อการดำรงชีวิตและอาชีพ มากน้อยเพียงใด ส่วนใหญ่ร้อยละ 53.3 เห็นว่ามีผลค่อนข้างมากถึงมากที่สุด ขณะที่ร้อยละ 46.7 เห็นว่ามีผลค่อนข้างน้อยถึงน้อยที่สุด สุดท้ายเมื่อถามถึงความเชื่อมั่นต่อการเปิดกองอำนาจการน้ำแห่งชาติของหน่วยงานรัฐ จะแก้ปัญหาภัยแล้งและทำให้คนไทยมีน้ำใช้ตลอดทั้งปีได้ ส่วนใหญ่ร้อยละ 57.0 เชื่อมั่นค่อนข้างน้อยถึงน้อยที่สุด ขณะที่ร้อยละ 43.0 เชื่อมั่นค่อนข้างมากถึงมากที่สุด

นายอลงกรณ์ พลบุตร ที่ปรึกษา รมว.เกษตรและสหกรณ์ พร้อมด้วย ดร.ทวีศักดิ์ ธนเดโชพล รองอธิบดีกรมชลประทาน นายสุริยพล นุชอนงค์ ผอ.สำนักงานชลประทานที่ 9 และข้าราชการในสังกัดกระทรวงเกษตรฯ ลงพื้นที่ติดตามสถานการณ์น้ำภาคตะวันออกเฉียงเหนือ 3 จังหวัด ได้แก่ ชลบุรี ระยอง และจันทบุรี เพื่อฟังบรรยายสรุปและรับฟังปัญหา รวมถึงติดตามผลการดำเนินการ

นายอลงกรณ์ กล่าวว่า ภาพรวมของอ่างเก็บน้ำในภาคตะวันออกเฉียงเหนือมีปริมาณน้ำร้อยละ 50 ของความจุอ่าง เมื่อเทียบกับช่วงเวลาเดียวกันของปีที่แล้ว ซึ่งมีปริมาณน้ำ ร้อยละ 89 จึงมอบหมายให้กรมชลประทานทบทวนการบริหารจัดการน้ำ เพื่อลดความเสี่ยงจากฝนทิ้งช่วง ตามคาดการณ์ของกรมอุตุนิยมวิทยา ซึ่งหากบริหารจัดการน้ำได้สอดคล้องตามแผนจะมีน้ำเพียงพอและผ่านหน้าแล้งนี้ไปได้อย่างแน่นอน รวมถึงเพิ่มการปฏิบัติการฝนหลวงในภาคตะวันออกเฉียงเหนือระหว่างวันที่ 13-25 ม.ค. ซึ่งเป็นช่วงที่มีความชื้นสัมพัทธ์เพียงพอที่จะทำฝนเทียม

ดร.ทวีศักดิ์ กล่าวเพิ่มเติมว่า สถานการณ์น้ำภาคตะวันออกเฉียงเหนือ ปัจจุบันมีอ่างเก็บน้ำขนาดใหญ่ 7 แห่ง ปริมาณน้ำรวมประมาณ 671 ล้าน ลบ.ม. หรือคิดเป็นร้อยละ 42 ของความจุอ่างฯ อ่างเก็บน้ำขนาดกลาง 56 แห่ง มีปริมาณน้ำรวมประมาณ 542 ล้าน ลบ.ม. หรือคิดเป็นร้อยละ 57 ของความจุอ่างฯ ส่วนปริมาณน้ำในแม่น้ำสายต่าง ๆ อยู่ในเกณฑ์ร้อยละ 30-50 ของลำน้ำ ส่วนมาตรการรองรับวิกฤติขาดแคลนน้ใน จ.ชลบุรี และระยอง รวมถึงเขต EEC นั้น กรมชลประทานมีการประชุมหารือกับทุกภาคส่วนที่จะดึงน้ำระหว่างอ่างเก็บน้ำต่าง ๆ ให้หมุนเวียนถ่ายเทกันไป โดยการเชื่อมต่อจากอ่างเก็บน้ำประแสร์ลงอ่างเก็บน้ำคลองใหญ่ และอ่างเก็บน้ำประแสร์ไปลงอ่างเก็บน้ำปลาไหล เพื่อลดการสูญเสียน้ำ ส่วนพื้นที่เกษตรกรรอมรอบอ่างเก็บน้ำประแสร์ ได้เก็บกักน้ำไว้ใช้อย่างเพียงพอ และผ่านพื้นที่น้ำแล้งนี้ได้อย่างแน่นอน



นายปริญญา ยมะสมิต ผู้ว่าการการประปานครหลวง (กปน.) พร้อมด้วย น.ส.สุภาภรณ์ ภัคดิจรัส อุปนายกสมาคมแม่บ้านมหาดไทย นายสมบุรณ์ สุนันทพงษ์ศักดิ์ รองผู้ว่าการ (บริการด้านตะวันออก) และคณะผู้บริหาร กปน. ร่วมพบปะประชาชน สร้างความเข้าใจเกี่ยวกับสถานการณ์น้ำ และการให้บริการน้ำประปาในปัจจุบัน พร้อมนำรถบรรทุกน้ำประปาดำเนินได้ออกให้บริการประชาชน บริเวณตลาดประชาชนเวศน์ 3 (พื้นที่สำนักงานประปาสาขาธนบุรี) และชุมชนนครหลวง (พื้นที่สำนักงานประปาสาขาพญาไท) รวมถึงให้บริการประชาชนบริเวณใกล้เคียง และอีกหลายชุมชนนำไปบริโภค บรรเทาความเดือดร้อนในภาวะภัยแล้ง ตามนโยบายของนายนิพนธ์ บุญญามณี รัฐมนตรีว่าการกระทรวงมหาดไทย (มท.2).

## จัดบศูนย์ปราชญ์ชาวบ้าน50ล้าน

ตรัง - นายจรงค์ศักดิ์ เจริญโสภาก รองผวจ.ตรัง พร้อมด้วยนายจรงค์ศักดิ์ สุขชุม เกษตรจ.ตรัง ตรวจเยี่ยมศูนย์เรียนรู้เศรษฐกิจพอเพียงบ้านหน้าควาย ต.นาท่ามเหนือ อ.เมืองตรัง ซึ่งกระทรวงเกษตรฯ ได้ดำเนินการโครงการพัฒนาศูนย์เครือข่ายปราชญ์ชาวบ้าน ตั้งแต่ปีงบประมาณ 2550 เป็นต้นมา พร้อมจัดสรรงบประมาณสนับสนุนโครงการพัฒนาศูนย์เครือข่ายปราชญ์ชาวบ้านให้แก่ศูนย์เครือข่ายปราชญ์ชาวบ้าน ที่ร่วมโครงการ โดยยึดหลักปรัชญาเศรษฐกิจพอเพียง เพื่อให้เกษตรกรได้เรียนรู้และนำความรู้ไปต่อยอดในการประกอบอาชีพทางการเกษตรของตนเองได้

สำหรับในปีนี้สนง.ปลัดกระทรวงเกษตรฯ จัดสรรฯผ่านสนง.เกษตรทุกจังหวัด จัดฝึกอบรมเกษตรกร 12,300 ราย งบประมาณ 49,761,200 บาท ให้แก่ศูนย์เครือข่ายปราชญ์ชาวบ้านที่เข้าร่วม 152 ศูนย์ ในส่วนของจ.ตรังมีศูนย์เรียนรู้เศรษฐกิจพอเพียงบ้านหน้าควาย เข้าร่วม ปีนี้ได้รับการจัดสรรฯ 241,500 บาท เพื่อจัดฝึกอบรมตามหลักสูตรการฝึกเกษตรกรเป้าหมาย 115 ราย มีนายวิรัตน์ และนางจำเนียร กาญจนพรหม เป็นปราชญ์ประจำศูนย์

สาวน้อยหน้าใส หัวใจงามคนนี้ เธอชื่อน้องอุ้ม หรือ ธนัชชา พันธุ์โกศล นิสิตคณะมนุษยศาสตร์ ภาควิชาตะวันออก วิชาเอก จินตธุรกิจมหาวิทาลัยเกษตรศาสตร์ วิทยาเขต บางเขน คำ

เป็นลูกสาวที่คุณพ่อ พ.ต.อ.อุทัย พันธุ์โกศล หวางแหนและภาคภูมิใจ

น้องอุ้มเป็นศิษย์เก่า โรงเรียนสาธิตมหาวิทาลัยศรีนครินทรวิโรฒ ปทุมวัน

มีผลงานความเก่งกาจันต์จากรางวัลที่ได้รับมากมาย ทั้งการเป็นเยาวชนต้นแบบสุขภาพดี ประจำปี 2558 ของกระทรวงเกษตรและสหกรณ์ และ อ.ส.ค., ถูกกตัญญูประจำปี 2559 ของสภาสตรีแห่งชาติในพระบรมราชินูปถัมภ์, เยาวชนดีเด่น ประจำปี 2559 สภาศิลปินสร้างสรรค์สังคมและรางวัลบุคคลผู้ทำคุณประโยชน์ด้านนันทนาการ สาขาเยาวชนคนดีศรีนันทนาการ ประจำปี 2559 ของกรมพลศึกษา กระทรวงการท่องเที่ยวและกีฬา



ยัง...ยังไม่หมดคำ สาวอุ้มยังคงเคยได้รับรางวัลเยาวชนดีเด่นกรุงเทพมหานคร (ประกายเพชร) ด้านสื่อสารมวลชนและการประชาสัมพันธ์ ประจำปี 2560 ต่อเนื่องด้วยรางวัลเดียวกันด้านคุณธรรมจริยธรรม ประจำปี 2561 และเยาวชนดีเด่นและทำชื่อเสียงของกระทรวงศึกษาธิการ ปี 2561

เรียกว่า...ไม่ธรรมดาเลยทีเดียว!!!

ความสามารถพิเศษอย่างหนึ่งของสาวน้อยคนนี้ก็ถือเป็นพิธีกรและผู้ดำเนินรายการ เคยร่วมเป็นพิธีกรในรายการ New Gen New Trend วิทยุรุ่นยุคใหม่หัวใจคิดบวก, รายการเสียงธรรมภูเขาทอง ออกอากาศทางจริยธรรมแขนงแลในยูทูป, ผู้ประกาศข่าวเยาวชนรายการช่วยคิดช่วยทำ ช่วงเด็กคิดเด็กทำ ทางไทยทีวีสีช่อง 3, พิธีกรรายการ ดิวเข้มเต็มเต็มความรู้ ทางช่อง NBT อีกทั้งแสดงละครคุณย่าตอท่อม ทางช่องทรู 24

สาวอุ้มบอกว่ามีวันนี้ได้เพราะคำสอนของคุณพ่อ ที่มักสอนเสมอว่าให้ลูกเป็นคนดีอย่าทำต่ออุปสรรค และยังเตือนให้ระวังการใช้คำเวลาเล่นโซเชียลด้วย

ซึ่งเธอบอกว่าสำคัญมากๆ เพราะทุกอย่างที่คุณเขียนในโซเชียลจะติดตัวคุณไปตลอดคร้า!!!!





ขอเชิญร่วมเจริญพินิจการงาน สู่สันติภาพ 15 นาที ในวี



หน้าหลัก หมวดข่าว - วีดีโอย้อนหลัง - ถ่ายทอดสด PRD sharing A - A + เข้าสู่ระบบ ลงทะเบียน

เกษตร / สิ่งแวดล้อม > ที่ปรึกษา รมว.กระทรวงเกษตรฯ เดินทางมาเปิดงานวันกุ้งจันทน์ ครั้งที่ 24 เพื่อพัฒนาเกษตรกรระดับกุ้งเข้าสู่...

### ที่ปรึกษา รมว.กระทรวงเกษตรฯ เดินทางมาเปิดงานวันกุ้งจันทน์ ครั้งที่ 24 เพื่อพัฒนาเกษตรกรระดับกุ้งเข้าสู่...



18 มิ.ย. 2563 | เข้าชม : 60



วันนี้ (18 มิ.ย. 63) ที่โรงแรมเคพีแอนด์ รีสอร์ท นายอลงกรณ์ พลบุตร ที่ปรึกษารัฐมนตรีว่าการกระทรวงเกษตรและสหกรณ์ เป็นประธานเปิดงานวันกุ้งจันทน์ ครั้งที่ 24 โดยมี นายวิฑูรย์ ศรีนาม ผู้ว่าราชการจังหวัดจันทบุรี นายอำเภอเวฬุธานี ผู้ตรวจราชการกระทรวงเกษตรและสหกรณ์ นายถาวร จิระโสภณรักษ์ รองอธิบดีกรมประมง และนายทิวา สิมทอง นายสมาคมผู้เลี้ยงกุ้งจันทน์ หัวหน้าส่วนราชการกระทรวงเกษตรและสหกรณ์ในจังหวัดจันทบุรี นักวิชาการจากภาคภาครัฐและเอกชน สมาคม-สมาพันธ์ผู้เลี้ยงกุ้ง ผู้ประกอบการกุ้ง จากทั่วประเทศ เข้าร่วมสัมมนา ทั้งนี้ผู้ว่าราชการจังหวัดจันทบุรีได้กล่าวต้อนรับ และอธิบายถึงความสำคัญของกุ้งจันทบุรี ที่เป็นสินค้าสำคัญของประเทศด้วยปริมาณ 17,000 ตัน

นายทิวา สิมทอง นายสมาคมผู้เลี้ยงกุ้งจันทบุรี กล่าวว่า การจัดงานกุ้งจันทน์ ครั้งที่ 24 นี้ เป็นงานสัมมนาวิชาการ เพื่อ "กลับสู่พื้นฐาน นำหลักการ สร้างอนาคต" โดยมีวัตถุประสงค์ 3 ประการ ได้แก่ 1.เสริมสร้างความเข้มแข็ง ยังชีพของผู้เลี้ยงกุ้ง 2.ยกระดับมาตรฐานการเพาะเลี้ยงให้สอดคล้องกับ พ.ร.บ.ประมง ฉบับใหม่ 3.สร้างความสัมพันธ์ ระหว่างเกษตรกรผู้เลี้ยงกุ้ง และตลาดหวังว่าจะเป็นประโยชน์แก่บุคลากรในแวดวงกุ้งทั้งหมด

ด้านนายอลงกรณ์ พลบุตร ที่ปรึกษารัฐมนตรีว่าการกระทรวงเกษตรและสหกรณ์ กล่าวถึงความร่วมมือภาครัฐ เอกชน พารมิ่งกุ้ง และชี้ให้เห็นปัญหาการเพาะเลี้ยงกุ้ง ในเรื่องต้นทุน และโรคกุ้งเป็นปัญหาใหญ่รวมทั้งค่าเงินบาท ส่วนการตลาดนั้นถือว่ากลับมาน่าสนใจและเริ่มเติบโต ในขณะที่ผลผลิตกุ้งจะเพิ่มจากปีที่แล้ว 2.9 แสนตัน เป็น 3.5 แสนตัน ในปีนี้ประเทศไทยเป็นประเทศผู้ส่งออกกุ้งทะเลเป็นอันดับ 6 ของโลก และมีแนวโน้มว่าจะกลับมายิ่งใหญ่เหมือนในอดีตอีกครั้งหนึ่ง โดยจะใช้วิทยากรและเทคโนโลยีมาช่วยกัน

ที่ปรึกษารัฐมนตรีว่าการกระทรวงเกษตรและสหกรณ์ กล่าวอีกว่า รัฐมนตรีว่าการกระทรวงเกษตรและสหกรณ์ ให้ความสำคัญกับอุตสาหกรรมกุ้งตั้งแต่ต้นน้ำถึงปลายน้ำและในปีนี้จะจัดตั้งศูนย์เทคโนโลยีเกษตรและนวัตกรรมกุ้งจังหวัดโดยเฉพาะจันทบุรี จะจัดตั้งสถาบันกุ้งเพื่อพัฒนาเกษตรกรระดับกุ้งเข้าสู่...

#ที่ปรึกษารัฐมนตรีว่าการกระทรวงเกษตรและสหกรณ์ #งานวันกุ้งจันทน์ ครั้งที่ 24 #สำนักข่าวกรมประชาสัมพันธ์ #NNT #ILOVETHAILAND

#### ข้อมูลข่าวและที่มา

ผู้สื่อข่าว : จริล บรรยงค์เสนา  
ผู้เรียบเรียง : วรัญญา นันทาแก้ว  
แหล่งที่มา : สำนักงานประชาสัมพันธ์จังหวัดจันทบุรี

#### ข่าวยอดนิยม

- การไฟฟ้าส่วนภูมิภาคจังหวัดนครราชสีมา ร่วมกับหน่วย 17 มิ.ย. 2563
- เสด็จตลอดศึกษาสิ่งแวดล้อม สัมมนาฯ มุ่งสู่แผนแม่บทพัฒนา 17 มิ.ย. 2563

#### ข่าวที่เกี่ยวข้อง



จังหวัดบึงกาฬ เตรียมแผนผันน้ำจากหนองกุดทิง ใช้เพื่อการอุปโภคบริโภค หากน้ำในแม่น้ำโขงแห้ง



ผู้อำนวยการสำนักงานชลประทานที่ 17 เผยสถานการณ์น้ำและการบริหารจัดการน้ำในพื้นที่ 3 จังหวัดชายแดนภาคใต้ ขณะนี้ยังไม่มีความเสี่ยงปัญหาภัยแล้ง