



สรุปหัวข้อข่าวด้านการเกษตรที่สำคัญ ประจำวันที่ 30 ธันวาคม 2564

เรื่อง

1. บุสต์ ศก.ไทยด้วยภาคเกษตร เปิดโผ 'พืชเศรษฐกิจ' แห่งอนาคต
2. สสำรวจผลไม้ตะวันออกปี65 “มังคุด” ยอดผลผลิตพุ่ง81%
3. โพลฯศูนย์มธ.รณว.เฉลิมชัยยื่นหนึ่งดวงใจประกันรายได้เกษตรกรไทย
4. ทิศทาง'กัญชา-กระท่อม'ปี65อนาคตสดใสแค่ไหน
5. คอลัมน์: เกษตรวันนี้
6. เดินหน้าขับเคลื่อนพัฒนาสหกรณ์
7. คอลัมน์: หน้ามองฟ้า เท้าหยั่งดิน: สตรอว์เบอร์รี่ระวังแอนแทรคโนส
8. หนุนเลี้ยงจิ้งหรีดสร้างรายได้ให้ชุมชน
9. ททท.จุดประกายท่องเที่ยวรูปแบบ BCG Model นำอาหารเกษตรอินทรีย์เป็นตัวชูโรงไทยรัฐ (กรอบบ่าย)
10. 'แป้นดกพิเศษ' น้ำหอม ผลใหญ่ เก็บขายได้ทั้งปี
11. ภาพข่าว: รมรณรงค์หยุดเผา
12. คนเลี้ยงหมูแบกภาระต้นทุนพุ่ง วอนผู้บริโภคเข้าใจกลไกตลาด

สื่อ

- ประชาชาติธุรกิจ
bangkokbiznews.com
ไทยรัฐ (กรอบบ่าย)
ข่าวสด (กรอบบ่าย)
เดลินิวส์ (กรอบบ่าย)
เดลินิวส์ (กรอบบ่าย)
ไทยรัฐ (กรอบบ่าย)
เดลินิวส์ (กรอบบ่าย)
เดลินิวส์ (กรอบบ่าย)
เดลินิวส์ (กรอบบ่าย)
ไทยรัฐ (กรอบบ่าย)

บุสต์ ศก.ไทยด้วยภาคเกษตร

เปิดโผ "พืชเศรษฐกิจ" แห่งอนาคต

3

บุสต์ ศก.ไทยด้วยภาคเกษตร

เปิดโผ 'พืชเศรษฐกิจ' แห่งอนาคต

หลับเกิดการระบาดโควิด-19 ไทย ในฐานะครัวของโลกต้องเผชิญกับความท้าทายหลายมิติ ทั้งการแข่งขันรุนแรง ปัญหาโรคระบาด การกีดกันทางการค้า การเปลี่ยนแปลงสภาพภูมิอากาศ ซึ่งทำหายนประเทศที่มีประชากรกว่าครึ่งอยู่ในภาคเกษตร สำนักงานเศรษฐกิจการเกษตร (สศก.) กระทรวงเกษตรและสหกรณ์ มองแนวโน้มพืชเศรษฐกิจในอนาคตปีหน้า 2565 พร้อมประกาศยกระดับปฏิรูปภาคเกษตรร่วมกับภาคเอกชน booster เกษตรไทย สู่มูลค่าสูง เพราะการสร้างความมั่นคงทางอาหารคือความมั่งคั่งทางเศรษฐกิจในอนาคต

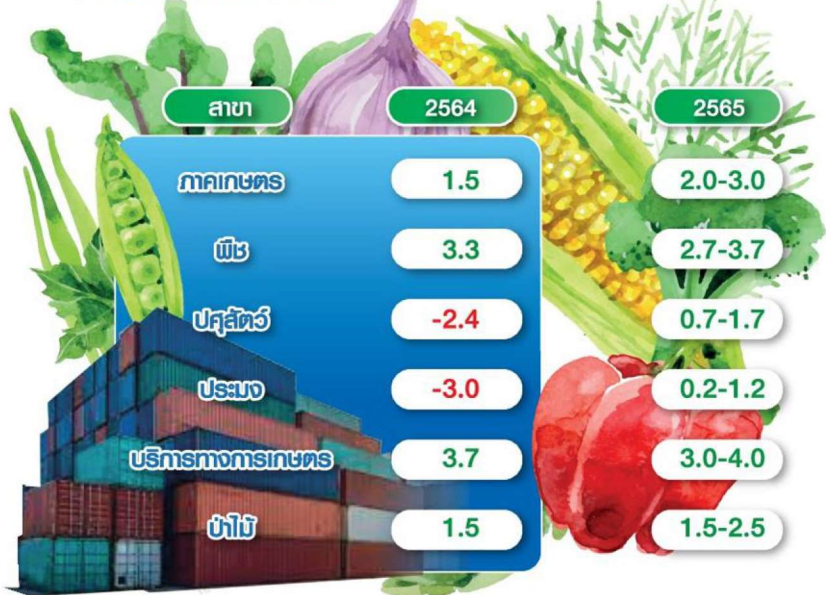
จัดปีเกษตรปี'65 โต 2-3%

นายฉันทานนท์ วรรณเขจร เลขาธิการ

สศก. กล่าวว่า ภาพรวมภาวะเศรษฐกิจการเกษตรปี 2564 ขยายตัว 1.5% จากปี 2563 ที่ติดลบ 3.3% จากที่ไทยยังเผชิญกับวิกฤตการแพร่ระบาดของเชื้อโควิด-19 ต่อเนื่องจากปี 2563 ส่งผลกระทบในทุกภาคส่วน อย่างไรก็ตาม ในปี 2565 ทิศทางราคาสินค้าเกษตรหลายชนิดปรับดีขึ้นจากการฟื้นตัวของเศรษฐกิจโลก และการผ่อนคลายมาตรการล็อกดาวน์ ประกอบกับสินค้าเกษตรไทยมีมาตรฐาน เป็นที่ยอมรับในต่างประเทศ ทาง **สศก.คาดการณ์ว่า ภาพรวมจัดปีภาคเกษตรจะขยายตัว 2.0-3.0%** (กราฟิก) โดยสาขาพืชขยายตัวมากที่สุด 2.7-3.7% รองลงมาคือสาขาปศุสัตว์ ขยายตัว 0.7-1.7% สาขาบริการทางการเกษตร ขยายตัว 3.0-4.0% และสาขาป่าไม้ ขยายตัว 1.5-2.5% และสาขา

จัดปีภาคเกษตร

หน่วย : ร้อยละ



ที่มา : กองนโยบายและแผนพัฒนาการเกษตร สำนักงานเศรษฐกิจการเกษตร

ประชาชาติกราฟิก

ประมง ขยายตัว 0.2-1.2%

“จัดปีภาคเกษตรปีหน้าเติบโตท่ามกลางปัจจัยเสี่ยงความแปรปรวนของสภาพอากาศ และภัยธรรมชาติ โดยเฉพาะความรุนแรงของพายุและสถานการณ์น้ำท่วมหลาก ซึ่งอาจทำให้พื้นที่เกษตรได้รับความเสียหาย ที่สำคัญคือสถานการณ์การระบาดของโควิด-19 โอมิครอน เป็นความเสี่ยงของการกลับมาระบาดของรอบใหม่ อาจส่งผลให้เศรษฐกิจและการค้าของโลกฟื้นตัวได้ช้า อีกทั้งประเทศมหาอำนาจจีน-สหรัฐฯเริ่มกลับมาแข่งขันเข้มข้นขึ้น ไทยมีคู่แข่งมากขึ้น และยังมี

ความท้าทายการระบาดของโรคพืชและสัตว์ทั้งในประเทศไทยและต่างประเทศ ส่งผลต่อการผลิต ตลอดจนความผันผวนของอัตราแลกเปลี่ยน หากค่าเงินบาทมีการแข็งค่าขึ้นกว่าประเทศคู่แข่งจะส่งผลต่อความสามารถในการแข่งขันส่งออกสินค้าเกษตรไทย รวมไปถึงราคาน้ำมันดิบที่มีทิศทางสูงขึ้น ส่งผลต่อต้นทุนที่ปัจจัยการผลิต ปุ๋ย สารเคมีกำจัดโรคและแมลงอาหารสัตว์ และส่งผลต่อราคาสินค้าเกษตรที่เกี่ยวข้องกับน้ำมัน อาทิ ยางพารา และพืชพลังงานทดแทนต่าง ๆ”

สินค้าดาวรุ่ง-ดาวร่วง

ปีหน้า 2565 สินค้าเกษตรที่คาดว่าจะ "ราคาจะปรับตัวเพิ่มขึ้น" มี 7 กลุ่ม ได้แก่ ยางพารา มันสำปะหลัง อ้อยโรงงาน ไก่เนื้อ สุกร ไข่ไก่ และโคเนื้อ โดยคาดว่าความต้องการใช้ภาคอุตสาหกรรมเกี่ยวเนื่องเพิ่มขึ้น ส่วนมันสำปะหลังไทยยังคงเป็นที่ต้องการของตลาดต่างประเทศ อ้อยโรงงาน จากราคาในตลาดโลกมีแนวโน้มปรับตัวดีขึ้น ขณะที่โคเนื้อ ไก่เนื้อ สุกร ความต้องการบริโภคเพิ่มขึ้นจากการฟื้นตัวทางเศรษฐกิจ และไข่ไก่ ผลจากมาตรการรักษาเสถียรภาพราคา

ส่วนสินค้าเกษตรที่คาดว่าราคาจะอยู่ใน "เกณฑ์ดี" ได้แก่ ข้าว ปาล์มน้ำมัน ทูเรียน และมังคุด โดยข้าวมีความต้องการทั้งในและต่างประเทศ ปาล์มน้ำมัน เนื่องจากราคาเป็นไปตามทิศทางราคาน้ำมันปาล์มดิบในตลาดโลกที่ยังทรงตัวอยู่ในระดับสูง และต้องการใช้น้ำมันปาล์มเพื่อบริโภคและพลังงานทดแทนเพิ่มขึ้น ส่วนทูเรียนและมังคุดยังทรง ๆ แต่มีความต้องการอย่างต่อเนื่อง และได้รับการส่งเสริมจากการแปรรูปสินค้าเพื่อเพิ่มมูลค่าให้สูงขึ้น รวมทั้งบริหารจัดการในการกระจายผลผลิตออกสู่ตลาดและผู้บริโภค

ขณะที่สินค้าเกษตรที่คาดว่าราคาจะอยู่ในระดับ "ใกล้เคียง" กับปีที่ผ่านมา ได้แก่ ข้าวโพดเลี้ยงสัตว์ สับปะรดโรงงาน ลำไย เงาะ น้ำมันดิบ กุ้งขาวแวนนาไม โดยข้าวโพดเลี้ยงสัตว์ยังประกันรายได้ และที่สำคัญคือจากแนวโน้มความต้องการใช้ในภาคอุตสาหกรรมอาหารสัตว์ยังคงมีอย่างต่อเนื่อง ส่วนสับปะรดโรงงานคาดว่าจะมีผลผลิตที่เพิ่มขึ้น ขณะที่ลำไยและเงาะตลาดโลกยังต้องการ ส่วนน้ำมันดิบเนื่องจากราคาที่เกษตรกรขายได้ขึ้นอยู่กับคุณภาพเป็นไปตามเกณฑ์มาตรฐานการรับซื้อน้ำมันดิบ ส่วนภาคประมงเนื่องจากราคากุ้งของไทยยังถูกกำหนดโดยราคากุ้งในตลาดโลกเป็นหลัก จึงไม่สามารถปรับราคาให้สูงขึ้นได้ แม้จะยังมีความต้องการของตลาดต่างประเทศซึ่งยังเป็นฐานลูกค้าเดิม

ข้าว-น้ำตาล-ยาง-ทูเรียน ยังแรง
ส่วนแนวโน้มการส่งออกที่มาแรงสุด ได้แก่ ข้าว น้ำตาล ยางพารา น้ำมันปาล์ม

สับปะรด ทูเรียน ลำไย และมังคุด เพราะตลาดยังมีความต้องการอีกมาก ที่สำคัญไทยยังส่งออกดีต่อเนื่อง ทั้งยังรักษามาตรฐาน ส่วนปานกลางส่งออกใกล้เคียงเป็นกลุ่มสินค้าประมงที่มีฐานลูกค้าเดิม แต่ต้องจับตาปัญหาการขาดแคลนตู้คอนเทนเนอร์ ค่าเงิน ขณะที่สินค้าส่งออกที่จะมีแนวโน้มลดลงชัดเจนที่สุด คือ ข้าวโพดเลี้ยงสัตว์ เพราะความต้องการในประเทศเพิ่มสูง ทำให้ตลาดอาเซียนที่เป็นประเทศคู่ค้าของไทยมีแนวโน้มลดลง

"ที่ผ่านมาจุดอ่อน และความท้าทายที่ชัดเจนที่สุด คือ เกษตรกรไทยส่วนใหญ่เป็นเกษตรกรรายย่อย ผลิตสินค้าเกษตรที่เป็นวัตถุดิบหรือสินค้าขั้นต้นที่ราคาไม่สูง และเกษตรกรเข้าสู่สังคมผู้สูงอายุ ทำให้การเข้าถึงองค์ความรู้เทคโนโลยีและนวัตกรรมได้ไม่มาก ส่วนที่เป็นคนรุ่นใหม่ยังปรับตัวกับยุคดิจิทัลการผลิตที่สอดคล้องกับรูปแบบการบริโภคสมัยใหม่"

"ดังนั้น การที่จะสู้กับการแข่งขันทุกปัจจัยได้ เราต้อง booster เพิ่มมูลค่าสูง สกต.ต้องทำการบ้านอย่างหนัก ต้องพัฒนากำลังคนอย่างต่อเนื่อง สื่อสารให้ชัดเจน จัดสรรทรัพยากร งบประมาณ และเพิ่มช่องทางการเข้าถึงแหล่งเงินทุน ให้ข้อมูล ตลาด กฎระเบียบ ส่งเสริมแนวคิดเศรษฐกิจ BCG โลจิสติกส์ การจัดทำระบบประกันภัยพืชผล ลดการพึ่งแค่การประกันรายได้ให้เกษตรกร" นายฉันทานนท์กล่าว

จีรัฐ Booster เกษตรมูลค่าสูง
นายศักดิ์ชัย อุ่นจิตติกุล รองประธานสภาอุตสาหกรรมแห่งประเทศไทย และประธานสถาบันอุตสาหกรรมเพื่อการเกษตร กล่าวว่า ที่ผ่านมามีไทยพึ่งพาการส่งออกเป็นหลัก เพนพอยต์ที่ทุกประเทศต้องกลับมามองทางรอดของประเทศในเรื่องความมั่นคงทางอาหาร ในฐานะที่เป็นครัวของโลก ภาคการเกษตรควรเป็นหัวใจสำคัญในการขับเคลื่อนประเทศ แต่กลับมีสิ่งที่น่าตกใจว่าปัจจุบันไทยมีพื้นที่เกษตร 138 ล้านไร่ และสามารถสร้าง GDP ได้เพียง 6.22% มีมูลค่า 3.428 แสนล้านบาท อนาคตภาคเกษตรควรมองหาสิ่งใหม่ ๆ โดยเฉพาะการสร้างผลิตภัณฑ์

อาหารแห่งอนาคต (future food) เป็นทางเลือก สร้างโอกาสของเกษตรกรไทย โดยการสร้างมาตรฐาน พัฒนาพืชผลโปรตีนแทนเนื้อสัตว์ช่วยลดภาวะเรือนกระจก โดยอาศัยจุดแข็งที่ไทยมีความพร้อมเรื่องวัตถุดิบอย่างมาก หากจะ boost up ภาคเกษตร ต่อยอดผลผลิตโปรตีนทางเลือกจากพืช แมลง หรือการเพาะเชื้อราเป็นเนื้อเยื่อ ซึ่งเป็นโอกาสในอนาคต

"หากวันนี้ไทยจะเป็นครัวของโลก ต้องเริ่มจากการสร้างวัตถุดิบที่มีแล้วเพิ่มมูลค่า ซึ่งเมื่อปีที่ผ่านมามีสภาอุตสาหกรรมฯผลักดันให้รัฐบาลยกระดับการเกษตรเป็นวาระแห่งชาติ โดย ส.อ.ท. อาสาขับเคลื่อนจนเกิดการร่วมมือร่วมกับกระทรวงเกษตรฯ ผ่านโครงการเกษตรแม่นยำ 2 ล้านไร่ ในพืช 5 ชนิด ข้าวโพด อ้อย ปาล์ม ยาง มะเขือเทศ มาสร้างมูลค่าเพิ่ม ซึ่งเป็นโมเดลที่ควรพัฒนาต่อ"

ด้านนายคมกริช นาคะลักษณะ รองประธานคณะกรรมการเพิ่มมูลค่าพืชเกษตร สภาหอการค้าแห่งประเทศไทย มองว่า ปัญหาหลักในขณะนี้คือพื้นที่เกษตรของไทยส่วนใหญ่ถูกใช้ปลูกพืชที่มีมูลค่าทางเศรษฐกิจต่ำ เช่น ปี 2555-2559 ไทยปลูกข้าว ยางพารา ปาล์มน้ำมัน มันสำปะหลัง ใช้พื้นที่ปลูก 109 ล้านไร่ สร้างรายได้ 7 แสนล้านบาท ถัดมาปี 2560-2564 พื้นที่เพาะปลูกลดลงเหลือ 106 ล้านไร่ สร้างรายได้ 6.3 แสนล้านบาท

ขณะที่การปลูกผลไม้ ใช้พื้นที่ปลูก 2.58 ล้านไร่ สร้างรายได้ 63,000 ล้านบาท และเมื่อปี 2560-2564 เพิ่มพื้นที่ 3.5 ล้านไร่ สามารถสร้างรายได้ 1.3 แสนล้านบาท ฉะนั้น หากปรับเปลี่ยนพื้นที่บางส่วนไปปลูกพืชที่ประเทศไทยมีศักยภาพ "ใช้พื้นที่น้อยแต่สามารถทำรายได้ให้ประเทศมากกว่า" เช่น ปรับเปลี่ยนพื้นที่ 10% ปลูกพืชที่มีการสร้างมูลค่าสูง เช่น ผลไม้ ทูเรียน มังคุด ลำไย 10 ล้านไร่ จะสามารถสร้างรายได้ต่อประเทศ 773,000 ล้านบาท เทียบเท่าร้อยล้านไร่

เศรษฐกิจ

สำรวจผลไม้ตะวันออกปี65 “มังคุด” ยอดผลิตพุ่ง 81%



สศก.เคาะผลผลิต ผลไม้ตะวันออก ปี 65 รอบแรก 1.19 ล้านตัน เพิ่ม 27 % คาดออกสู่ตลาด กลางเดือน ก.พ.นี้เป็นต้นไป ต้น ‘มังคุด’ ผลิตพุ่ง 81% ขณะลองกองลด 9 % เหตุราคาตกต่ำ

สำนักงานเศรษฐกิจการเกษตร (สศก.) ได้จัดทำข้อมูลปริมาณการผลิตไม้ผลเอกภาพรอบที่ 1 ปี 2565 ของไม้ผลเศรษฐกิจภาคตะวันออก 4 ชนิด ได้แก่ ทูเรียน มังคุด เงาะและลองกอง ในพื้นที่ 3 จังหวัด คือ จันทบุรี ระยองและตราด

รัฐพล สายะพันธ์ ผู้อำนวยการสำนักงานเศรษฐกิจการเกษตรที่ 6 ชลบุรี (สศท.6) สศก.เปิดเผยว่า จากการจัดทำข้อมูลดังกล่าว คาดว่ามีผลผลิตประมาณ 1.13 ล้านตัน เพิ่มขึ้น 27% จากปี 2564 ที่มี 900,126 ตัน โดยมีปัจจัยสนับสนุนจากสภาพอากาศเอื้ออำนวย โดยช่วงปลายปี 2564 เริ่มหนาวเย็นเร็วส่งผลต่อการออกดอกติดผลของไม้ผล ทั้งนี้ คาดว่าผลผลิตจะเริ่มออกสู่ตลาดได้ตั้งแต่กลางเดือน ก.พ.2565 ต่อเนื่องถึงกลางเดือน ก.ย.2565 ซึ่งผลผลิตจะออกชุกช่วงเดือนพ.ค.2565

กรุงเทพมหานคร



สำหรับเนื้อที่ยืนต้นของไม้ผลทั้ง 4 ชนิด มีจำนวน 779,391 ไร่ เพิ่มขึ้น 5% จากปี 2564 ที่มีจำนวน 743,593 ไร่ แบ่งรายละเอียดได้ดังนี้ ทุเรียน เพิ่มขึ้น 11% ลองกอง ลดลง 5% เงาะ ลดลง 3% และมังคุด ลดลง 1% เพราะเกษตรกรปรับเปลี่ยนมาปลูกทุเรียนมากขึ้น

ขณะที่เนื้อที่ให้ผลของไม้ผลทั้ง 4 ชนิด มีจำนวน 642,280 ไร่ เพิ่มขึ้น 1% จากปี 2564 ที่มีจำนวน 635,761 ไร่ โดยทุเรียน เพิ่มขึ้น 4% ลองกอง ลดลง 5% เงาะ ลดลง 2% และมังคุด ลดลง 1% เพราะในสวนผสมเกษตรกรจะวางต้นผลไม้ทั้ง 3 ชนิดออกเพื่อปลูกทุเรียนแซมและวางออกเพื่อให้ต้นทุเรียนมีทรงพุ่มรับแสงแดดสังเคราะห์แสงได้เต็มที่ ด้านผลผลิต รวมทั้ง 4 ชนิด คาดว่าทุเรียน มังคุด และเงาะจะเพิ่มขึ้น โดยมังคุดจะมีผลผลิตเพิ่มขึ้นมากที่สุดอยู่ที่ 81% เพราะสภาพอากาศที่หนาวเย็นช่วงปลายปี 2564 และการได้พักต้นจากการไม่ออกดอกติดผลในปีที่แล้ว ทำให้ต้นมังคุดได้สะสมอาหารเต็มที่

ร่องลงมาทุเรียน เพิ่มขึ้น 25% และเงาะ เพิ่มขึ้น 5% ส่วนลองกอง ลดลง 9% เพราะปัญหาโรคคุดดำอย่างต่อเนื่อง และปัญหาการส่งออกของตลาดปลายทางประเทศเวียดนาม และมียอดรับซื้อค่อนข้างน้อยส่งผลให้ลองกองส่วนใหญ่จะขายภายในประเทศ

รวมถึงปัญหาด้านแรงงานในการตกแต่งซอลองกองค่อนข้างหายาก ซึ่งหากไม่แต่งซอลองกองจะทำให้ช่อไม้สวยและจะถูกนำไปขายเป็นลองกองตกรวด (กระซ้า) ราคาจะต่ำมาก โดยเกษตรกรจึงมีการโค่นและวางลองกองที่ปลูกเป็นพีชแซมออกตลอดทุกปี

ด้านผลผลิตต่อไร่ ทุเรียน มังคุดและเงาะ คาดว่าจะเพิ่มขึ้น โดยเฉพาะมังคุดเพราะปี 2564 สภาพอากาศเอื้ออำนวย มีอายุต้นช่วงให้ผลผลิตสูง และมีปริมาณน้ำมีเพียงพอใช้เลี้ยงต้น ดอก ผลผลิต ประกอบกับราคาสูงใจทำให้เกษตรกรเอาใจใส่ดูแลรักษามากขึ้น

ส่วนลองกอง คาดว่าจะลดลงเพราะส่วนใหญ่เกษตรกรจะปลูกเป็นพีชแซม เป็นพีชผลพลอยได้ในสวน การดูแลรักษาจะน้อยกว่าพีชอื่น และปัจจุบันมีเกษตรกรที่ปลูกลองกองเป็นพีชเดียวน้อย

กรุงเทพมหานคร

หน้าแรก [ข่าว](#) [วิเทศสัมพันธ์](#) [เศรษฐกิจ-ธุรกิจ](#) [ยานยนต์](#) [เทคโนโลยี](#) [คุณภาพชีวิต-สังคม](#) [สุขภาพ](#) [ต่างประเทศ](#) [ไลฟ์สไตล์](#) [คอลัมน์พิเศษ](#) [Biz2U](#)

ขณะนี้ ทุเรียน ออกดอกแล้ว 61.52% ส่วนใหญ่อยู่ในระยะเหี่ยวติดต้นหนุและเริ่มเป็นมะเขือพวง โดยทุเรียนพันธุ์เบาจะเริ่มติดดอกปลายเดือน ต.ค.2564 และทุเรียนพันธุ์กระดุมและพันธุ์หมอนทองที่ใช้สารกระตุ้นการออกดอกจะเริ่มทยอยเก็บเกี่ยวผลผลิตได้ตั้งแต่เดือน ก.พ.2565

สำหรับผลผลิตจะออกมากที่สุดช่วงปลายเดือน เม.ย.2565 ต่อเนื่องถึงเดือน พ.ค.2565 โดยเงาะ ยังออกดอกน้อยมาก 0.25% ส่วนใหญ่อยู่ในระยะเตรียมใบและเริ่มตั้งช่อดอก เริ่มเก็บเกี่ยวผลผลิตได้ตั้งแต่ปลายเดือน มี.ค.-ส.ค.2565 ผลผลิตจะออกมากที่สุดช่วงกลางเดือนพ.ค.ต่อเนื่องถึงต้นเดือน มิ.ย.2565 โดยเดือน มี.ค.ผลผลิตเงาะสีทองของจังหวัดตราดจะเก็บเกี่ยวได้เร็วกว่าทุกพื้นที่

มังคุด ออกดอกแล้วเล็กน้อย 1.15% ส่วนใหญ่ยังอยู่ในระยะเตรียมใบ คาดว่ามังคุดจะเริ่มเก็บเกี่ยวได้เล็กน้อยตั้งแต่กลางเดือน มี.ค.2565 และจะเก็บเกี่ยวได้มากปลายเดือน พ.ค.ต่อเนื่องถึงกลางเดือน มิ.ย.2565 และลองกองยังออกดอกน้อยมาก 0.50% ส่วนใหญ่อยู่ในระยะเตรียมต้น เตรียมใบ

ลองกอง ออกดอกได้ตลอดทั้งปีหากต้นสมบูรณ์ โดยจะเริ่มเก็บเกี่ยวได้ตั้งแต่ปลายเดือน เม.ย.ถึงปลายเดือน ก.ย.2565 และผลผลิตจะออกมากที่สุดช่วงปลายเดือน มิ.ย.ต่อเนื่องถึงกลางเดือน ก.ย.2565

สำหรับแนวทางการบริหารจัดการผลไม้ของคณะกรรมการพัฒนาและบริหารจัดการผลไม้ (Fruit Board) ได้เน้นบริหารจัดการข้อมูลเพื่อเชื่อมโยงกับตลาดผู้ซื้อรวดเร็วผ่านการค้าออนไลน์ โดยกระทรวงเกษตรและสหกรณ์เป็นหน่วยงานหลักด้านการผลิตให้ได้คุณภาพมาตรฐาน GAP ส่วนกระทรวงพาณิชย์หน่วยงานหลักด้านตลาดจะสนับสนุนการกระจายผลผลิตออกนอกพื้นที่ให้คล่องตัว ผลักดันการส่งออก การเปิดตลาดต่างประเทศ ส่งเสริมการจำหน่ายผลผลิตผ่านช่องทางสมัยใหม่สอดคล้อง Thailand 4.0 โดยกระตุ้นซื้อขายออนไลน์มากขึ้น

ในขณะที่การบริหารจัดการช่วงสถานการณ์โควิด-19 กรมวิชาการเกษตร สำนักวิจัยและพัฒนาการเกษตรเขตที่ 6 จังหวัดจันทบุรี ซึ่งดูแลการผลิตสินค้าแบบ GAP เน้นสินค้าคุณภาพ มีการควบคุมการผลิตตามมาตรฐานการผลิตที่ถูกสุขลักษณะ มีการตรวจแหล่งที่ปลูกของเกษตรกรและการตรวจล้างส่งออกเพื่อให้มีมาตรฐานการป้องกันเชื้อโควิด มีการป้องกันพนักงานคัดบรรจุและอาคารสถานที่คัดบรรจุได้มาตรฐานตามหลัก GMP โดยมีการสุ่มตรวจจากประเทศผู้นำเข้าจากจีนตั้งแต่ก่อนส่งสินค้าเข้าจีน

ทั้งนี้ สศท.6 จะติดตามรายงานสถานการณ์อย่างใกล้ชิดในครั้งที่ 2 ช่วงต้นเดือน ก.ค.2565 และมีกำหนดลงพื้นที่ติดตามสำรวจข้อมูลสถานการณ์การออกดอก ติดผล และเก็บเกี่ยวผลผลิตจริงกับเกษตรกรผู้ปลูกไม้ผลทั้ง 4 ชนิด ในเดือน มี.ค.2565 เพื่อใช้ข้อมูลวางแผนบริหารจัดการผลไม้ร่วมกับคณะกรรมการพัฒนาและบริหารจัดการผลไม้ (Fruit Board) และหน่วยงานที่เกี่ยวข้องในภาคตะวันออก

ผลงานโดนใจ ▶

สำนักงานศูนย์วิจัยและให้คำปรึกษาแห่งมหาวิทยาลัยธรรมศาสตร์ เผยผลสำรวจความคิดเห็นของประชาชนที่มีต่อผลงานของรัฐบาลประจำปี 2564 พบว่ารัฐมนตรีที่คนชื่นชอบมากที่สุดเป็นอันดับ 1 คือ นายเฉลิมชัย ศรีอ่อน รมว.เกษตรและสหกรณ์ ขณะที่ผลงานของรัฐบาลที่ชื่นชอบหรือรับรู้มากที่สุดคือ โครงการประกันรายได้เกษตรกร.



โพลฯศูนย์มธ. รอมว.เฉลิมชัย ยื่นหนึ่งดวงใจประกันรายได้เกษตรกรไทย

โพลฯศูนย์วิจัย มธ.เผย “เฉลิมชัย” ยื่นหนึ่งคนปลื้มผลงาน ชูผลงานกระทรวงเกษตรฯโดนใจ ยกโครงการ ★ มีต่อหน้า 20

โพลฯศูนย์ มธ. ☆ ต่อจากหน้า 1
ประกันรายได้ตอบ โจทย์ที่สุด ขณะที่ผลงานของรัฐบาลที่ชื่นชอบหรือรับรู้มากที่สุด อันดับ 1 โครงการประกันรายได้เกษตรกร ตามด้วยโครงการคนละครึ่ง โครงการเราเที่ยวด้วยกัน ผลงานตัวเลขการส่งออกสินค้า และโครงการจัดสรรที่ดินทำกินให้เกษตรกร

เมื่อวันที่ 28 ธ.ค. สำนักงานศูนย์วิจัยและให้คำปรึกษาแห่งมหาวิทยาลัยธรรมศาสตร์ (TU-RAC) เผยแพร่ผลการสำรวจความคิดเห็นประชาชนทั่วประเทศทั้งในกรุงเทพมหานคร (กทม.) ต่างจังหวัด ในเขต อ.เมือง และต่างจังหวัดในเขตต่างอำเภอ ที่มีต่อผลงานของรัฐบาลประจำปี 2564 ระหว่างวันที่ 21-25 ธ.ค. 64 จำนวนทั้งสิ้น 1,090 ตัวอย่าง โดยแบ่งกลุ่มตัวอย่าง ดังนี้ เมื่อถามว่าพอใจภาพรวมผลงานและการทำงานของรัฐบาลในระดับใด อันดับ 1 ประชาชนต่างจังหวัดในเขตต่างอำเภอ ร้อยละ 65.60 อันดับ 2 ประชาชนต่างจังหวัด ในเขต อ.เมือง ร้อยละ 51.08 และอันดับ 3 ประชาชนใน กทม. ร้อยละ 49.47 ขณะที่เมื่อถามถึงภาพรวมผลงานและการทำงานของแต่ละกระทรวงที่ประชาชนพอใจมากที่สุด สรุปว่าคะแนนรวมทั้งประเทศ อันดับ 1 กระทรวงเกษตรและสหกรณ์ ร้อยละ 58.58 อันดับ 2 กระทรวงสาธารณสุข ร้อยละ 57.17 กระทรวงพาณิชย์ ร้อยละ 56.83 กระทรวงแรงงาน 54.65 และกระทรวงการท่องเที่ยวและกีฬา ร้อยละ 54.65

เมื่อถามว่าชื่นชอบผลงานของรัฐมนตรีท่านใดมากที่สุด พบว่าคะแนนรวมทั้งประเทศ อันดับ 1 นายเฉลิมชัย ศรีอ่อน รมว.เกษตรและสหกรณ์ ร้อยละ 40.92 อันดับ 2 นายอนุทิน ชาญวีรกูล รองนายกรัฐมนตรี และ รมว.สาธารณสุข ร้อยละ 39.91

อันดับ 3 นายจรินทร์ ลักษณวิศิษฏ์ รองนายกรัฐมนตรี และ รมว.พาณิชย์ ร้อยละ 35.41 และอันดับ 4 (ร่วม) นายสุชาติ ชมกลิ่น รมว.แรงงาน และ พล.อ.ประวิตร วงษ์สุวรรณ รองนายกรัฐมนตรี ร้อยละ 34.13

ขณะที่ผลงานของรัฐบาลที่ชื่นชอบหรือรับรู้มากที่สุด อันดับ 1 โครงการประกันรายได้เกษตรกร ร้อยละ 40.18 อันดับ 2 โครงการคนละครึ่ง ร้อยละ 38.54 อันดับ 3 โครงการเราเที่ยวด้วยกัน ร้อยละ 34.23 อันดับ 4 ผลงานตัวเลขการส่งออกสินค้า 33.42 และอันดับ 5 โครงการจัดสรรที่ดินทำกินให้เกษตรกร ร้อยละ 32.61 เป็นต้น ส่วนการให้ความสำคัญกับนโยบายด้านใดของรัฐบาลมากที่สุด อันดับ 1 ด้านเศรษฐกิจ ร้อยละ 52.20 อันดับ 2 ด้านสาธารณสุข ร้อยละ 39.20 อันดับ 3 ด้านการศึกษา 39.01 อันดับ 4 ด้านคมนาคม ร้อยละ 34.42 และอันดับ 5 ด้านการท่องเที่ยว ร้อยละ 33.27

ทิศทาง 'กัญชา-กระท่อม' ปี 65 อนาคตสดใสแค่ไหน



“ข้าท่อม ยืนขา” หลายท่านอาจยังไม่รู้ว่าหมายถึงอะไร ผู้ในวงการกัญชา-กระท่อม อธิบายว่า “ตามสูตรแล้ว ตอนเช้าต้องเคี้ยวใบกระท่อมเพื่อให้มีแรงทำงานทั้งวัน ส่วนตอนเย็นต้องกินอะไรที่มีส่วนผสมของกัญชา จะได้นอนหลับสบาย” ซึ่งปัจจุบันมีให้เลือกหลากหลาย ไม่ว่าจะเป็นโกโก้ผสมกัญชา กาแฟผสมกัญชา ชาใบกัญชา และเมนูอาหารสารพัดที่มีส่วนผสมของใบกัญชา รวมทั้งเครื่องดื่มอีกหลายชนิดที่นำกัญชามาเป็นส่วนผสม เพื่อดึงดูดลูกค้า โดยมีผู้ประกอบการรายใหญ่-รายกลาง และรายเล็ก เข้าร่วมธุรกิจนี้กันอย่างคึกคัก

ส่วนใบกระท่อมหาซื้อได้ทั่วไป ทั้งข้างทาง หรือตามตลาดนัด ในราคาไม่แพง และยังถูกลงเรื่อยๆ แต่ก่อนช่วงแรกหลังปลดล็อกกระท่อม ออกจากบัญชียาเสพติดเมื่อปลายเดือนส.ค.ที่ผ่านมา ใบกระท่อมไม่กี่สิบบาทราคาสูงถึง 100 บาท ตอนนี้อยู่ที่ 50 บาท หรือถูกกว่านั้นก็มี เช่นเดียวกับต้นกระท่อมที่มีราคาถูกลงกว่าเดิมมาก

วันนี้เห็นชัดเจนว่ามีผู้นำกัญชาไปเป็นส่วนผสมในผลิตภัณฑ์อุปโภคและบริโภคเต็มไปหมด เพราะกฎหมายเปิด ขณะที่กระท่อมยังไม่สามารถนำมาแปรรูปเป็นเชิงธุรกิจได้ แม้จะมีการปลดล็อกแล้วก็ตาม เนื่องจากอยู่ในขั้นตอนการร่างกฎระเบียบขององค์การอาหารและยา (อย.)

ถ้าพูดถึงกัญชา ผู้คนต่างให้เครดิต ‘นายอนุทิน ชาญวีรกูล’ รองนายกรัฐมนตรี และรมว.สาธารณสุข (สธ.) ผู้ผลักดันให้กัญชาได้เกิดล่าสุดไปเป็นประธานเปิดงานคิกออฟ กัญชาวันหนึ่งของนาร่องนครพนม โมเดล เมืองแห่งกัญชาคุณภาพ ที่ถนนสวรรค์ชายโขง ในเขตเทศบาลเมืองนครพนม พร้อมประกาศว่า รัฐบาลแก้กฎหมายเป็นที่เรียบร้อยแล้ว โดยประมวลกฎหมายยาเสพติดมีผลบังคับใช้ตั้งแต่ วันที่ 9 ธ.ค.ที่ผ่านมา ในกฎหมายฉบับใหม่นี้ไม่มีกัญชาและกัญชงเป็นพืชที่ผิดกฎหมายแล้ว เป็นการปลดล็อกกัญชาออกจากบัญชียาเสพติด 100 เบอร์เซ็นต์



เดิมปลูกขายได้แค่ ใบ ลำต้น ยกเว้นช่อดอก แต่จากนี้ไปทั้งลำต้นขายได้ ไม่คิดกฎหมาย และปลูกได้ทุกครัวเรือนไม่จำกัด เพียงขออนุญาตเจ้าหน้าที่ก่อนปลูก และลดขั้นตอนไม่ยุ่งยากอีกต่อไป จะเกิดผลดีต่อกษตรกร วิศวกร ชุมชน ทำให้มีรายได้มากขึ้น เป็นเกษตรทางเลือก และทำให้ประชาชนเข้าถึงการใช้กัญชาเพื่อรักษาโรคได้มากขึ้น

ปัจจุบันโรงพยาบาลเกือบทุกแห่งมีคลินิกกัญชา และหลังจากนี้ยาที่ผลิตออกมาจากสารสกัดกัญชาจะนำมาใช้อย่างถูกต้อง อยู่ในบัญชียาหลักให้ประชาชนเข้าถึง ผ่านโครงการ 30 บาทรักษาทุกโรค ที่สำนักงานหลักประกันสุขภาพแห่งชาติ (สปสช.) ดูแลด้วย





“สธ.มีนโยบายส่งเสริมพืชสมุนไพรทั้งกัญชา กัญชง และกระท่อม โดยให้กรมการแพทย์แผนไทยฯ คิดค้นนโยบายเพิ่มมูลค่าผลิตภัณฑ์ที่สามารถสร้างงานอาชีพให้ประชาชนทั้งในฐานะผู้ปลูก ผู้ผลิตสินค้า สร้างโอกาสให้ประชาชนเข้าถึงผลิตภัณฑ์ และการแพทย์ทางเลือกในการรักษาโรค นอกจากนี้ได้เห็นนโยบาย ออย. ซึ่งเป็นหน่วยงานหลักดูแลการอนุญาตปลูก รวมถึงพัฒนานวัตกรรมกัญชา ให้อำนวยความสะดวกให้กับประชาชนที่มาขออนุญาตอย่างเต็มที่”

สำหรับกัญชา ในอดีตเป็นยาเสพติดให้โทษประเภท 5 ตามพร.บ.ยาเสพติดให้โทษฯ ที่มีสารสำคัญ ซึ่งนำมาใช้ประโยชน์ทางการแพทย์ได้ เช่น เตตราไฮโดรแคนนาบินอล (Tetrahydrocannabinol, THC) และแคนนาบิไดออล (Cannabidiol, CBD) แต่เตตราไฮโดรแคนนาบินอลเป็นสารที่ออกฤทธิ์ต่อระบบประสาทส่วนกลาง และทำให้เกิดการเสพติด

ด้าน นายประพัฒน์ ปัญญาชาติรักษ์ ประธานสภาเกษตรกรแห่งชาติ ให้ความเห็นว่า การปลดล็อกในส่วนของต้น ราก ดอก ใบ ของกัญชา ให้ขายได้นั้นถือว่ามีความก้าวหน้าระดับหนึ่ง แต่สิ่งที่เกษตรกร

อยากได้เพิ่มเติม คือขั้นตอนการขออนุญาตที่ง่าย โดยอาจถ่ายโอนท้องถิ่นในบางระดับ และต้องเร่งส่งเสริมให้มีการวิจัยสายพันธุ์ต่างๆ ที่เป็นอยู่ การขออนุญาตยังไม่เป็นแบบ One Stop Service ต้องขออนุญาตหลายขั้นตอนและต้องติดต่อกับกระทรวงเกษตรและสหกรณ์ด้วย ควรให้จบที่สธ.กระทรวงเดียวเท่านั้น จะได้ง่ายขึ้น”





ด้านผู้ประกอบการ นายธนิศ ศรีเศรษฐี ประธานเจ้าหน้าที่บริหาร บริษัท ดีไอดี ไบโอเทค จำกัด (มหาชน) หรือ DOD ให้ข้อมูลว่า บริษัทได้ใบอนุญาตจากอย. ในการสกัดสาร CBD จากต้นกัญชง สามารถผลิตได้ในเดือนม.ค. ปี 2565 โดยมีโรงงานสกัดอยู่ที่ จ.สมุทรสาคร ใช้งบประมาณหลักร้อยล้านบาท ภายใต้การดำเนินงานของบริษัทสยาม เซอเมิล เทค จำกัด (SHT) บริษัทย่อยของ DOD ที่ทำธุรกิจโรงสกัดสารสกัดจากกัญชง-กัญชา พืชกระท่อม และพืชสมุนไพรไทย ซึ่งเซ็นสัญญาพันธมิตรทางธุรกิจกับบริษัท MFUSED Group ผู้นำด้านการสกัดและวิจัยพัฒนามากัญชง-กัญชา รายใหญ่ที่สุดในเมืองซีแอตเทิล รัฐวอชิงตัน ประเทศสหรัฐอเมริกา เพื่อนำสมุนไพรไทยที่ผ่านการสกัดไปจำหน่ายทั่วโลก

ส่วน นายโจนาธาน วัตน์สูวสันติ กรรมการ บริษัท MFUSED Group เอเชียแปซิฟิก ให้ข้อมูลว่า สารสกัดจากกัญชง-กัญชา รวมถึงพืชสมุนไพรทางการแพทย์ และเพื่อสุขภาพ มีแนวโน้มเติบโตอย่างมากในตลาดโลก ขณะที่ตลาดในไทยคาดว่าจะในปี 2567 จะมีมูลค่าตลาดสูงถึง 20,000 ล้านบาท ส่วนตลาดในภูมิภาคมีมูลค่าสูงถึง 4 แสนล้านบาท

ดังนั้น MFUSED Group และ DOD จึงได้ร่วมกันสร้างฐานการปลูก การสกัด การผลิต และการจำหน่าย ให้ไทยเป็น HUB ด้านการส่งออกไปยังตลาดโลก ภายใน 3 ปีข้างหน้า เพราะไทยได้เปรียบประเทศอื่นๆ ทั้งในเรื่องพื้นที่ภูมิอากาศ และต้นทุนการผลิตที่ต่ำกว่า

นอกจากนี้ยังมีผู้ประกอบการอีกหลายรายที่เข้าสู่ธุรกิจการนำสารสกัดจากกัญชง-กัญชา รวมถึงพืชสมุนไพรทางการแพทย์ และเพื่อสุขภาพ มาเป็นวัตถุดิบสำคัญในการทำ

อาหารเสริมและเครื่องสำอาง ซึ่งเป็นตลาดที่มีมูลค่ามหาศาล

ถ้าหากกระท่อมมัน ต้องให้เครดิต นายสมศักดิ์ เทพสุทิน รว. ยุติธรรม ที่ผลักดันเรื่องนี้มาตั้งแต่ต้น กระทั่งสามารถปลดล็อกให้ไม่เป็ยาเสพติดให้โทษ เมื่อเดือนส.ค.ที่ผ่านมา โดยประชาชนสามารถปลูก ครอบครอง สามารถซื้อ ขาย หรือนำกระท่อมมาบริโภคแล้วได้ ยกเว้นยังไม่อนุญาตให้แปรรูปในเชิงธุรกิจ

นายสมศักดิ์ระบุว่า ก่อนหน้ากฎหมายปลดล็อกกระท่อมมีผล มีการขึ้นทะเบียนไว้ 135 หมู่บ้าน เฉลี่ยหมู่บ้านละ 300 คน ซึ่งปลูกได้ 3 ต้นต่อคน เท่ากับมีต้นกระท่อมขึ้นทะเบียนไว้ 124,500 ต้นทั่วประเทศ หรือราว 5,000 ไร่ หากเทียบจำนวนต้นกระท่อมที่ปลูกได้ 25 ต้นต่อไร่ เชื่อว่ามีชาวบ้านปลูกและไม่ได้ขึ้นทะเบียนอีกเท่าตัว หมายถึง มีพื้นที่ปลูกกระท่อมทั่วประเทศ 10,000 ไร่ และถ้ารวมตลอดปี สามารถเก็บผลผลิตกระท่อมสด 216 ก.ก.ต่อต้น พื้นที่ 1 ไร่ มี 25 ต้น รวมผลผลิต 5,400 ก.ก.ต่อไร่ กรณีขายขั้นต่ำก.ละ 300 บาท จะมีรายได้จากการขายใบกระท่อมสด ไร่ละ 1,620,000 บาท และในพื้นที่ 10,000 ไร่ จะมีเงินมากถึง 16,200 ล้านบาทต่อปี

"สหรัฐตั้งมาตรฐานนำเข้ากระท่อมผงไว้ ต้องมีสารไมทราจินิน (Mitragynine) ไม่น้อยกว่า 20% ซึ่งกระท่อมใน



ธนิศ ศรีเศรษฐี

ข่าวสด

กรอมบ่าย

Khao Sod (Mid-Day)
Circulation: 950,000
Ad Rate: 1,100

Section: First Section/หลากหลาย

วันที่: พุธที่ 30 ธันวาคม 2564

ปีที่: 31

ฉบับที่: 11355

Col.Inch: 235.96 Ad Value: 259,556

หน้า: 9(เต็มหน้า)

PRValue (x3): 778,668

ศิลปิน: ชาว-ดำ

หัวข้อข่าว: ทิศทาง'กัญชา-กระท่อม'ปี65อนาคตสดใสแค่ไหน



บ้านเรามีมากถึง 57% และยังมีสาร เซเว่นไฮดรอกซีไมทร่าจินีน (7-hydroxy mitragynine) สามารถนำไปเป็นส่วน ประกอบของยาบรรเทาปวดได้เช่นกัน ตลาดหลักๆ เช่น สหรัฐ อังกฤษ ฝรั่งเศส และออสเตรเลีย นำเข้าเพื่อ เป็นส่วนผสมผลิตภัณฑ์พินชายมูลค่า ปีละ 500,000 ล้านบาท ปัจจุบันสหรัฐ นำเข้ากระท่อมผงจากอินโดนีเซีย ปีละ 240,000 ตัน ตลาดสหรัฐถูกครองโดย อินโดนีเซีย 95%”



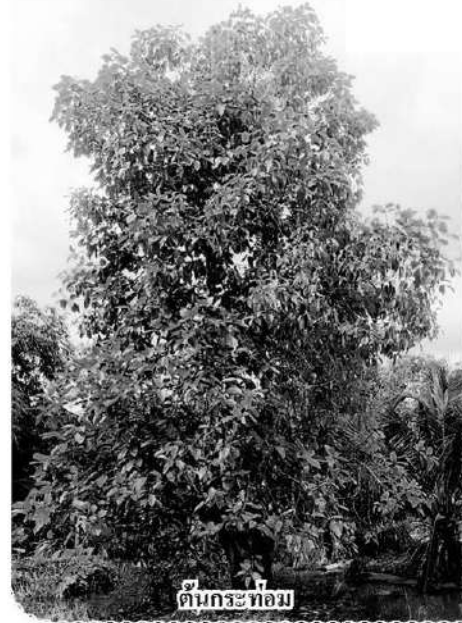
เอกสิทธิ์ กุมารสิทธิ์

นอกจากนี้ยังกล่าวถึงผลการวิจัยใช้ พืชกระท่อมบำบัดคนคิดยาของ รศ.ดร. เอกสิทธิ์ กุมารสิทธิ์ คณะผู้วิจัยพืช กระท่อมต่อสมอง ศูนย์วิจัยสุขภาพ มหาวิทยาลัยสงขลานครินทร์ ซึ่งได้ทดลองกับหนูแล้วได้ผลดี ว่าต้องศึกษารายละเอียด ต่อไปให้แน่ชัดว่าผลสุดท้ายจะเป็นอย่างไร เพราะคงต้องดูเรื่องเซลล์ ต่างๆ และคลื่นสมองว่า สามารถใช้พืชกระท่อมบำบัดผู้ติดยาได้จริง 100% หรือไม่ ต้องมีการศึกษาในเชิงลึกต่อไป



สมศักดิ์ เทพสุทิน

ขณะที่นายชินให้ความเห็นไว้ว่า กระท่อมเป็นสมุนไพรไทยที่มีมูลค่า ทางเศรษฐกิจ แต่ตลาดในประเทศไทยยังไม่เกิด เพราะยังไม่มียุทธ ระเบียบออกมารองรับ หลังจากมีการปลดล็อกกระท่อมออกจากบัญชี



ต้นกระท่อม

ยาเสพติดให้โทษ แต่บริษัทยังมีความพร้อมที่จะนำกระท่อมมาทำ สกัดสารสำคัญ เพื่อจำหน่ายในสหรัฐอเมริกาที่เป็นตลาดใหญ่ที่สุด ซึ่ง นำเข้ากระท่อมผงจากประเทศอินโดนีเซีย

อย่างไรก็ตามตอนนี้บ้านเรายังไม่สามารถแข่งขันในตลาดโลกได้ เพราะภาครัฐยังไม่อนุญาตให้ทำในเชิงธุรกิจ ยังไม่มีการระบุว่าจะใส่ กระท่อมได้ในอัตราส่วนเท่าใด แต่ทางบริษัทยังได้คุยกับเกษตรกรที่ ปลุกกระท่อมไว้แล้ว ถ้าทางการอนุญาตก็สามารถทำได้ทันที ตอนนี้ถ้า จะขายใบสดก็เหมือนพืชทั่วไป ไม่ไร้ราคาอะไร จำเป็นต้องทำในรูปแบบ สารสกัด

“เท่าที่ดูเทรนด์ของโลก ต่างหันมาให้ความสนใจพืชธรรมชาติใน การดูแลรักษาสุขภาพมากขึ้น ขณะที่ไทยเองมีพืชสมุนไพรจำนวนมาก มีอัตราการเติบโตเพิ่มขึ้นทุกปี หากเทียบกันระหว่างกัญชากับ กระท่อม จะเห็นได้ว่ากระท่อมเป็นพืชเศรษฐกิจตัวใหม่ มีผู้สรรพคุณ และใช้กันในวงจำกัด ส่วนกัญชานั้นอยู่ในทุกสังคมของทุกประเทศ เพราะอยู่ในตำรับยาแผนโบราณของทุกประเทศ ซึ่งใช้เป็นตัวดับพิษใน



สัทพจน์ สุาศรีเมือง

การทำอาหารและยามานานแล้ว ดังนั้นกัญชาจึงมีโอกาสมากกว่า แต่กระท่อมก็เป็นพืชเศรษฐกิจ ตัวใหม่ที่มาแรง เป็นทางเลือก เพื่อ เพิ่มพลังงานให้กับร่างกาย แต่ใน มุมธุรกิจ โดยเฉพาะการส่งออก ไปยังตลาดต่างประเทศเกิดยาก เนื่องจากยังใช้ประโยชน์ไม่ได้ ต้องรอกฎหมายลูกก่อน”

เขาให้คำแนะนำเกษตรกรไทย ว่า ถ้าอยกจะปลุกกระท่อม ควร ศึกษาเรื่องสายพันธุ์ให้ดีกว่า และ จะต้องคำนวณต้นทุนการปลูก

ระยะ เวลาเก็บเกี่ยว อยากให้ศึกษาให้รอบคอบ ทางบริษัทก็คุยกับเกษตรกรไว้แล้วว่าปลูก 100 ไร่ โดยวางแผนจะปลูกเพื่อรองรับตลาด
ด้าน นายสันหพันธ์ สุชาติเมือง ส.ส.เขต 2 จ.นครราชสีมา
พรรคพลังประชารัฐ กรรมการวิสามัญพิจารณาร่างพ.ร.บ.พืชกระท่อม บอกว่า ในปี 2565 คงใช้ใบกระท่อมกันเองในประเทศ เพราะตอนนี้โรงงานสกัดเพื่อส่งออกยังไม่มี เท่าที่ทราบมีผู้ผลิตเครื่องคั้นชูกำลังทั้งหลายอยู่ระหว่างขออนุญาตทางอย. เพื่อนำกระท่อมไปผสมกับเครื่องคั้น และทราบว่าจะมีการตั้งโรงงานสกัดสารสำคัญในใบกระท่อมอยู่ที่ จ.สุราษฎร์ธานี เพื่อส่งไปขายที่ยุโรป และสหรัฐอเมริกา โดยตลาดยุโรปมีมูลค่ามหาศาลประมาณ 6 แสนล้านบาทต่อปี

“หลังปลดล็อก เศรษฐกิจภาคใต้ดีขึ้นมาก ในกทม.ข้างถนนก็ขายกระท่อมกันกำละ 50 บาท มีรายได้วันละ 500-600 บาท สร้างรายได้
อย่างดี ขายต้นทาบถึงต้นละ 200-400 บาท มีคนเพาะเมล็ดกันเยอะ
ขายต้นกล้ากระท่อมรวมกันไปหลายราย แต่พอกลไกการตลาดมีคน
ขายต้นกระท่อมกันเยอะขึ้นราคาก็ถูกลง ปกติคนได้กินใบกระท่อม
เป็นวิถีชีวิตปกติ ทำให้มีกำลังวังชาในการทำงาน ชยัน ไม่กลัวแดด”

กูรูเรื่องกระท่อมอย่าง รศ.ดร.เอกสิทธิ์ มองว่าในปี 2565 ผู้คนรู้จักสรรพคุณของกระท่อม และสามารถนำไปสร้างมูลค่าผลิตภัณฑ์ได้ ซึ่งมีสรรพคุณทั้งลดไตรกลีเซอไรด์ แก้เบาหวาน ลดน้ำหนักตัว

แก้ท้องร่วง เป็นสมุนไพรเพื่อรักษาโรค แต่ในแง่กฎหมายต้องมีมาตรฐานควบคุม เช่น ควบคุมไม่ให้เด็กอายุต่ำกว่า 18 ปี ชื้อขาย
ฉะนั้นในปีหน้าจะมีการพัฒนา จึงต้องเตรียมพร้อมเพื่อแปรรูป

“กระท่อมเป็นพืชเศรษฐกิจตัวใหม่ แต่ผลประโยชน์ก้อนใหญ่ในการส่งออกต่างประเทศจะตกกับผู้ประกอบการกลุ่มหนึ่ง เกษตรกร
แค่เป็นผู้ปลูกส่งให้กับโรงงาน กระท่อมของอินโดนีเซีย ฟิลิปปินส์เกรด
ไม่ได้ รัฐบาลเราไม่ได้ ของไทยกับมาเลย์ดีกว่า”

ทั้งหมดนี้คงทำให้ได้เห็นภาพกว้างๆ แล้วว่าทิศทางของกัญชา-กระท่อมในปีสื่อ น่าจะไปได้ดีทีเดียว เพราะไม่เช่นนั้นผู้ประกอบการรายใหญ่คงไม่กระโจนเข้าสู่ธุรกิจนี้แน่นอน

ภาวิณี เจริญยั้ง

เกษตรวันนี้... ● สำนักควบคุมพืช ดอกจะทำให้ตาดอกถูกทำลายและผลผลิต และวัสดุทางการเกษตร ผ่าเดือนว่า สภาพ ลดลง... ● สำหรับการป้องกันและแก้ไข ให้

อากาศในช่วงนี้อากาศเย็น และ เกษตรกร ใช้ใส่เดือนฝอย อัตรา มีไอน้ำในตอนเช้า ช่วง 50 ลิตรต่อ 1 ไร่ ป้องกัน

กลางวันอากาศร้อน ไม้ 20 ลิตร 1 ต้น ใช้ไม้ 5 ลิตร พ่น 2 ครั้ง ห่าง

และแดดจัด เดือนผู้ ปุ๋ยคอกกอง ใน กัน 15 วัน (ในกรณีมี

ปลูกดอกกอง ใน ระยะเจริญเติบโต อากาศแห้งแล้ง ควร พ่นน้ำเปล่าให้ความ

ทางด้านกิ่ง ต้น ใบ เป็นระยะใบแก่ รับ ชุ่มชื้นก่อนพ่นใส่

มือหอนอนกินได้ผิว เปลือก... ● หนอนกัด ไล่เดือนฝอยตอนเย็น

กินทำลายอยู่ใต้ผิว (หลังเวลา 17.00 น.) ทั้งนี้

เปลือก ลีกระหว่าง 2-8 เพื่อหลีกเลี่ยงแสงอาทิตย์ ใน

มิลลิเมตร ตามกิ่งและลำต้น กรณีที่มีอากาศแห้งแล้ง ควรพ่น

ทำให้ต้นเป็นปุ่มปม เมื่อหอนอนระบัดมาก น้ำให้ความชุ่มชื้นก่อน..... ●

จะทำให้กิ่งแห้งและตาย ถ้าหนอนกัดกินตา

เกษตรวันนี้

นายทะเลล่าปลี

เดินหน้าขับเคลื่อนพัฒนาสหกรณ์

นายพงษ์ธร ศรีชัย นักวิชาการสหกรณ์ชำนาญการพิเศษ รักษาการแทนสหกรณ์จังหวัดพิษณุโลก เปิดเผยหลังลงพื้นที่ตรวจเยี่ยมและร่วมประชุมหารือเกี่ยวกับแนวทางการขับเคลื่อนงานนโยบายรัฐเพื่อการพัฒนาสหกรณ์ร่วมกับคณะกรรมการสหกรณ์และคณะกรรมการบริหารกลุ่มฯ ของสหกรณ์

นิคมวังทอง จำกัด ว่า สหกรณ์ฯ ได้กำหนดแนวทางการขับเคลื่อนแผนงานและโครงการต่าง ๆ เพื่อให้สอดคล้องกับงานนโยบายของรัฐ ประกอบด้วย 1.การขับเคลื่อนโครงการ

ซูเปอร์มาร์เก็ตสหกรณ์ เพื่อพัฒนาให้สหกรณ์เป็นจุดรวบรวมและจำหน่ายสินค้าที่มีคุณภาพจากเกษตรกรสมาชิก เครื่องช่วยสหกรณ์ในพื้นที่ และการเชื่อมโยงสินค้าจากศูนย์กระจาย



สินค้าของสหกรณ์วัดจันทร์ จำกัด เพื่อนำสินค้าผลิตภัณฑ์มาจำหน่ายในร้านซูเปอร์มาร์เก็ตของสหกรณ์ฯ ซึ่งมีแผนจะเปิดร้าน



ในช่วงต้นปี 2565

2. การขับเคลื่อน

โครงการนำลูกหลานเกษตรกรกลับบ้าน สานต่ออาชีพการเกษตร โดยสนับสนุนช่องทางการประกอบอาชีพของลูกหลานสมาชิก การสนับสนุนเงินทุนดอกเบี้ยต่ำจากเงินกองทุนพัฒนาสหกรณ์ เพื่อการส่งเสริมพัฒนาอาชีพการเกษตร อาชีพเสริมอื่น ๆ การสนับสนุนช่องทางตลาดสินค้า เพื่อให้ลูกหลานสมาชิกมีรายได้เพิ่มขึ้น

3. ด้านการส่งเสริมพัฒนาอาชีพเกษตรกรผู้ปลูกมะม่วง เนื่องจากสมาชิกสหกรณ์ส่วนหนึ่งประกอบอาชีพทำสวนมะม่วงเป็นหลัก ในแต่ละปี เกษตรกรสมาชิกประสบปัญหาด้านราคาผลผลิตตกต่ำ โดยสหกรณ์นิคมวังทอง จำกัด ได้ทำหน้าที่เป็น

ศูนย์กลางการรวบรวมรับซื้อผลผลิตมะม่วงจากเกษตรกรใน
เขตพื้นที่เกษตรกรรม รวม 3 แห่ง เพื่อการจำหน่ายและกระจาย
ผลผลิตผ่านเครือข่ายสหกรณ์ทั่วประเทศ รวมทั้ง การจำหน่าย
ผ่านช่องทางตลาดสินค้าออนไลน์

โดยกรมส่งเสริมสหกรณ์ ได้จัดสรรเงิน
อุดหนุนสนับสนุนวัสดุอุปกรณ์ที่จำเป็นต่อการ
รวบรวม การจัดจำหน่าย และการแปรรูปผล
ผลิตมะม่วงให้แก่สหกรณ์นิคมวังทอง จำกัด ได้ใช้
ประโยชน์และบริหารจัดการผลผลิตมะม่วงใน
พื้นที่ได้อย่างเต็มประสิทธิภาพ เพื่อช่วยเหลือ
และบรรเทาปัญหาของเกษตรกรสมาชิกต่อไป
ซึ่งคาดว่าผลผลิตมะม่วงจะเริ่มทยอยออกสู่ตลาด

ในช่วงเดือน เมษายน 2565 นี้.





สตรอว์เบอร์รี่ระวางแอนแทรกโนส

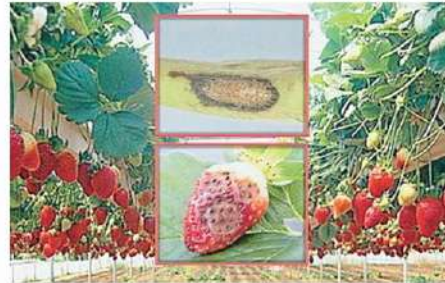
กรมวิชาการเกษตรเตือนเกษตรกรผู้ปลูกสตรอว์เบอร์รี่ให้เฝ้าระวังการระบาดของโรคแอนแทรกโนสที่สามารถพบได้ในทุกระยะการเจริญเติบโตของสตรอว์เบอร์รี่ทำให้ผลผลิตเน่าเสียอายุการเก็บเกี่ยวสั้น ไม่สามารถขนส่งในระยะไกลได้

และการระบาดของโรคนี้ยังรวดเร็วและรุนแรงในพื้นที่ที่มีอุณหภูมิและความชื้นสูง โดยเชื้อราก่อโรคสามารถเข้าทำลายได้ทุกส่วนของสตรอว์เบอร์รี่ ตั้งแต่ก้านใบ ลำต้น ผล และไหล

อาการบนก้านใบและลำต้นจะพบมีแผลสีม่วงแดงขนาดเล็กขยายลุกลามไปตามความยาวของก้านใบและลำต้น ต่อมาแผลจะเปลี่ยนเป็นสีน้ำตาล เนื้อเยื่อบริเวณแผลแห้งทำให้เกิดรอยคอด หากอาการรุนแรงต้นจะเหี่ยวและตายในที่สุด

อาการบนผล พบแผลฉ่ำน้ำสีน้ำตาลเข้ม เมื่อเอี๋ยรอบขอบแผลสีซีด ผลยุบตัวลง ถ้าอาการรุนแรงแผลจะขยายใหญ่จนทำให้ผลเน่าสำหรับในสภาพที่มีอากาศชื้นอาจพบกลุ่มสปอร์สีส้มของเชื้อราสาเหตุโรคอยู่บริเวณแผล

ส่วนอาการบนไหลจะมีแผลเล็กสีม่วงแดงขยายลุกลามไปตามความยาวของสายไหล ต่อมาแผลที่ขยายยาวจะเปลี่ยนเป็นแผลสีน้ำตาล ทำให้



เกิดรอยคอดของไหลบริเวณที่เป็นแผล เมื่อย้ายต้นจากไหลที่ติดเชื้อมาปลูก ต้นสตรอว์เบอร์รี่จะแสดงอาการใบเฉา ต่อมาจะเหี่ยวอย่างรวดเร็วและพบว่า

กอด้านในจะเน่าแห้งสีน้ำตาลแดง หรือบางส่วนเป็นแผลขีดสีน้ำตาลแดงและต้นจะตายในที่สุด

แนวทางป้องกันกำจัด ให้เกษตรกรต้องหมั่นตรวจและกำจัดวัชพืชในแปลงปลูกอย่างสม่ำเสมอ หากพบโรคให้ตัดส่วนที่เป็นโรคนำไปทำลายนอกแปลงปลูก

จากนั้นให้พ่นด้วยสารป้องกันกำจัดโรคพืช ฟลูโอไพแรม+ไตรฟลอกซีสโตรบิน 25%+25% เอสซี อัตรา 10 มิลลิลิตรต่อน้ำ 20 ลิตร หรือ ฟลูโอไพแรม+ทีบู โคนาโซล 20%+20% เอสซี อัตรา 10 มิลลิลิตรต่อน้ำ 20 ลิตร พ่นทุก 5 วัน

สำหรับแปลงที่พบการระบาดของโรคแอนแทรกโนส หลังจากเก็บเกี่ยวผลผลิตสตรอว์เบอร์รี่แล้ว ให้เก็บซากพืชนำไปทำลายนอกแปลงปลูก และก่อนจะปลูกใหม่ให้เลือกใช้ส่วนขยายพันธุ์ที่มีคุณภาพดีจากแหล่งปลอดโรค.





หนุนเลี้ยงจิ้งหรีดสร้างรายได้ให้ชุมชน



นายพันธุเทพ เสาโกศล รอง ผวจ. ขอนแก่น กล่าวว่า ขอนแก่นเป็นพื้นที่ในการผลิตจิ้งหรีดทั้งระบบตั้งแต่ต้นน้ำ กลางน้ำ และปลายน้ำที่สมบูรณ์แบบแห่งหนึ่งในประเทศไทย โดยปัจจุบันมีฟาร์มจิ้งหรีดทั้งสิ้น 376 ฟาร์ม และมีเกษตรกรเข้าร่วมระบบส่งเสริมการเกษตรแบบแปลงใหญ่ จำนวน 6 แปลง ประกอบด้วยพื้นที่ อ.เมืองขอนแก่น,

น้ำพอง, โนนศิลา, พล, อุบลรัตน์, และพระยืน โดยมีฟาร์มจิ้งหรีดผ่านมาตรฐานฟาร์ม GAP จำนวน 28 ฟาร์ม โดยมีผลผลิตจิ้งหรีด 490 ตันต่อปี ซึ่งขณะนี้ฟาร์มจิ้งหรีดที่อยู่ระหว่างการปรับปรุงฟาร์มเพื่อเข้าสู่มาตรฐานการปฏิบัติทางการเกษตรที่ดี หรือ GAP อีกจำนวน 49 ฟาร์ม โดยมีศูนย์รวบรวมจิ้งหรีดตัวสดและดัมบรจุกงแช่แข็ง รวม 2

ศูนย์ และมีการจัดตั้งวิสาหกิจชุมชนกลุ่มเศรษฐกิจพอเพียงเลี้ยงจิ้งหรีดบ้านแสนตอ อ.น้ำพอง และ วิสาหกิจชุมชนคนคันแมลง อ.ชุมแพ เพื่อขยายขอบเขตความสามารถกับเกษตรกรในพื้นที่และพื้นที่ใกล้เคียง

“ขณะที่ด้านการตลาดปัจจุบันได้มีการแปรรูปเป็นผลิตภัณฑ์ต่างๆ ไม่ว่าจะเป็น สะตังผง, จิ้งหรีดอัดเม็ด, แก้วบองจิ้งหรีด,

น้ำพริกเผาจิ้งหรีด, จิ้งหรีดคั่วสมุนไพรอัด
กระป๋อง, จิ้งหรีดทอดปลอดน้ำมันหอย, ปลากระป๋อง,
ลูกชิ้นจิ้งหรีด, พาสต้าโปรตีนจิ้งหรีดเส้นสด
เส้นแห้ง รวมไปถึงผงโปรตีนจิ้งหรีดและ
ไส้กรอกอีสานจิ้งหรีดรสแซ่บ ที่มีการส่ง
จำหน่ายทั้งในประเทศและต่างประเทศ ซึ่ง

จากการสำรวจข้อมูลในปี 2563 พบว่าไทยมี
จำนวนเกษตรกรที่เลี้ยงจิ้งหรีด รวมทั้งสิ้น
25,218 ราย แบ่งเป็นจำนวนบ่อ 272,922 บ่อ
และมีผลผลิตรวมประมาณ 24,563 ตันต่อ
ปี ขณะที่ในช่วงที่มีการแพร่ระบาดของ
โควิด-19 ทำให้ยอดการส่งออกของไทยลดลง
เนื่องจากบางประเทศไม่รับสินค้าจากการแพร่
ระบาดที่เกิดขึ้น แต่โดยรวมถ้าสถานการณ์ดีขึ้น
ตัวเลขและความต้องการก็จะเพิ่มสูงขึ้น
เนื่องจากการขาดช่วงของการส่งออกสินค้า”

ปัจจุบันไทยมีการส่งออกจิ้งหรีดมาก
ที่สุดไป 3 ประเทศ คือ แคนาดา ยอดการ
ส่งออก 484 ตก. มูลค่ารวม 286,232 บาท รอง
ลงมาคือ ญี่ปุ่น ส่งออก 120 ตก. และเกาหลีใต้
ส่งออก 110 ตก. ซึ่งในการจัดงานมหกรรม
จิ้งหรีดวันนั้นนอกจากจะเป็นการแสดงศักยภาพ
จิ้งหรีดของจังหวัด ที่ดำเนินการได้ทั้งระบบตาม
หลักวิชาการและความต้องการของตลาดทั้งใน
ประเทศและต่างประเทศแล้ว ยังคงแสดงให้เห็น
ถึงความร่วมมือระหว่างหน่วยงานภาครัฐ

คือสำนักงานปศุสัตว์และหน่วยงานในสังกัด
กระทรวงเกษตรและสหกรณ์ที่ได้ยกระดับ
สินค้าเกษตรของจังหวัด ให้มีมาตรฐานและ
มีการจัดระบบการค้าที่เป็นระบบ และที่สำคัญ
คือการสร้างโอกาสและเพิ่มช่องทางการตลาด
ให้กับเกษตรกรในกลุ่มผู้เลี้ยงจิ้งหรีด ได้เข้า
ถึงกลุ่มตลาดทั้งในประเทศและต่างประเทศ
จนนำไปสู่การสร้างรายได้กับเกษตรกรที่ยั่งยืน
ต่อไป.

ก้องสิทธิ์ กองโอม รายงาน

ททท.จุดประกายท่องเที่ยวในรูปแบบ BCG Model นำอาหารเกษตรอินทรีย์เป็นตัวชูโรง

ททท.เตรียมเปิดตัวการท่องเที่ยวในรูปแบบ BCG Model ในงานเทศกาลเที่ยวเมืองไทยเดือน ม.ค.2565 จับมือสมาคมผู้บริโภคอินทรีย์ไทย ประเดิมการท่องเที่ยวเชิงอาหารเกษตรอินทรีย์ รับคะแนน Earth Points เป็นสัญลักษณ์ให้ รับรู้ว่าเป็นการท่องเที่ยวที่ช่วยลดการปล่อยก๊าซเรือนกระจก และรักษาสิ่งแวดล้อม

นางฟ้าฝัน บุณยะรัตนะ รองผู้อำนวยการด้านนโยบายและแผนการท่องเที่ยวแห่งประเทศไทย (ททท.) เปิดเผยว่าททท.ได้เริ่มต้นทำงานโดยกำหนดให้การท่องเที่ยวเชิงอาหาร (Gastronomy Tourism) เป็นโครงการพัฒนาต้นแบบการส่งเสริมการท่องเที่ยวภายใต้นโยบายของรัฐบาลที่ต้องการพัฒนาเศรษฐกิจชีวภาพ-เศรษฐกิจหมุนเวียน-เศรษฐกิจสีเขียว (Bio-Circular-Green Economy: BCG Model) โดยททท.มุ่งหวังให้การท่องเที่ยวเชิงอาหารเป็นโครงการต้นแบบในการส่งเสริมและยกระดับอุตสาหกรรมการท่องเที่ยวไทยที่สามารถสร้างประโยชน์ให้กับประชาชนฐานรากและช่วยรักษาสีเขียวของประเทศไทย

“ททท.เล็งเห็นว่าอาหารเป็นหนึ่งในปัจจัยสำคัญที่ทำให้นักท่องเที่ยวตัดสินใจเดินทางมาประเทศไทย มีสัดส่วนมูลค่าการใช้รายจ่ายสูงเมื่อเทียบกับกิจกรรมอื่นๆ อีกที่ยังมีเรื่องราวที่เป็นเอกลักษณ์เชื่อมโยงกับภูมิศาสตร์ ประวัติศาสตร์ในพื้นที่และการใช้วัตถุดิบทางการเกษตรในภาคเกษตรอินทรีย์อย่างปลอดภัยซึ่งมีมาตรฐานที่รัฐบาลต้องการผลักดันการเพิ่มมูลค่าและยกระดับนักท่องเที่ยวคุณภาพ ซึ่งในปัจจุบันสินค้าเกษตรอินทรีย์ถือเป็นตัวอย่างที่ดีของผลิตภัณฑ์ที่ตอบโจทย์ BCG Model ได้ครบทุกมิติ จึงจะเริ่มต้นส่งเสริมการท่องเที่ยวเชิงอาหารที่ใช้วัตถุดิบจากเกษตรอินทรีย์”

สำหรับการดำเนินงานททท.ได้ร่วมมือกับสมาคมผู้บริโภคอินทรีย์ไทย (Thai Organic Consumer Association : TOCA) ที่มีความเชี่ยวชาญในการพัฒนาคุณภาพในการสนับสนุนการขับเคลื่อนสังคมอินทรีย์ และขยายช่องทาง การเข้าถึงสินค้าอินทรีย์ที่นำเชือถือในเวลาที่เป็นธรรมมาผนวกรวมกับความเชี่ยวชาญของ ททท. ในการเล่าเรื่องหรือสร้างอุปสงค์ด้านการท่องเที่ยวเพื่อพัฒนาให้เกิดการท่องเที่ยวเชิงอาหารที่เกี่ยวข้องกับเกษตรอินทรีย์



ใช้งานระบบ TOCA Platform ที่สามารถตรวจสอบย้อนกลับและประมวลผลออกมาเป็นคะแนน Earth Points เพื่อเป็นสัญลักษณ์ที่สะท้อนให้เห็นว่าผู้ที่เข้าร่วมโครงการได้ช่วยลดการปล่อยก๊าซเรือนกระจกจากกระบวนการผลิตและการจัดการขยะของเสียอย่างเป็นระบบในจำนวนเท่าใดเมื่อได้นำมาใช้กับด้านการท่องเที่ยวที่เกี่ยวกับได้ช่วยเติมเต็มทุนที่ดีให้กับแหล่งท่องเที่ยวและประเทศไทย



กัมพล กิ่งแก้ว



“ในช่วงรอกของการเปิดโครงการผู้สื่อข่าว กัมพล กิ่งแก้ว ได้นำกลุ่มนักท่องเที่ยว ซึ่งเป็นนักศึกษาจากสหรัฐอเมริกาไปเที่ยวในสวนเกษตรอินทรีย์ที่บ้านสวนผักกูดทอง ของลุงกัมพล กิ่งแก้ว เพื่อสร้างประสบการณ์ใหม่ทางการท่องเที่ยวเริ่มต้นจากพื้นที่บรรยายว่าเกษตรอินทรีย์เป็นอย่างไร พร้อมทั้งมีการร่วมกิจกรรมภายในบ้านสวนผักกูดทอง หลังจากนั้นได้พานักท่องเที่ยวกลุ่มนี้ไปทานอาหารในร้านอาหารที่ใช้วัตถุดิบจากเกษตรอินทรีย์ ซึ่งนักท่องเที่ยวประทับใจมากและรู้สึกว่าได้รับประสบการณ์ใหม่ๆ”

ทั้งนี้ใน จ.ภูเก็ต มีผู้ประกอบการโรงแรมและร้านอาหารในพื้นที่เข้าร่วมโครงการและใช้งานเครื่องมือ TOCA Platform เป็นโรงแรม 2 แห่ง ได้แก่ โรงแรมแกรนด์ เมอร์เคียว ภูเก็ต ป่าตอง และโรงแรมศรีตรา และร้านอาหาร 3 แห่ง ได้แก่ I.Torry's Ice Cream 2 บ้านลาจ้อ 3.ร้าน Pru Jampa ซึ่งแต่ละแห่งรับซื้อสินค้าเกษตรอินทรีย์มาเป็นวัตถุดิบ รวมทั้งลดเมนูอาหารที่ทำจากเกษตรอินทรีย์ขึ้นมาโดยเฉพาะ

นางนันทิยา กล่าวว่า การส่งเสริมการท่องเที่ยวในรูปแบบ BCG Model สอดคล้องกับแนวคิดของการท่องเที่ยวไทยปี 2565 ที่ต้องการพลิกโฉมการท่องเที่ยวใหม่ ภายใต้แคมเปญ Visit Thailand Year 2022: Amazing New Chapters ซึ่งจะมีการเปิดตัวกิจกรรมเพื่อจุดกระแสการท่องเที่ยวในรูปแบบ BCG Model ในงานเทศกาลเที่ยวเมืองไทย ช่วงเดือน ม.ค.2565



“ททท.จะส่งเสริมการท่องเที่ยวเชิงอาหารเกษตรอินทรีย์กับนักท่องเที่ยวชาวไทยก่อน เพื่อสร้างกระแสให้นักท่องเที่ยวชาวต่างชาติมองเห็นว่า พฤติกรรมของคนไทยเปลี่ยน เขาก็จะเปลี่ยนตาม นอกจากนี้ การท่องเที่ยวในรูปแบบ BCG Model ภายใต้การนำเรื่องของ ททท. ในระยะต่อไป จะไปไกลกว่าวัตถุดิบอินทรีย์ด้วย”

นายกัมพล กิ่งแก้ว สวนเกษตรอินทรีย์ บ้านสวนผักกูดทอง กล่าว ว่า เมื่อ 20 ปีที่แล้วเคยทำเกษตรเคมีมาก่อนแต่มีปัญหาในเรื่องของผลผลิตออกมาไม่สม่ำเสมอหลังจากที่ทำได้ 5 ปี จึงเปลี่ยนมาทำเกษตรอินทรีย์แทน โดยเริ่มต้นเรียนรู้วิธีการทำการเกษตรอินทรีย์โดยมุ่งเรื่องการรักษาสมดุลทางธรรมชาติ แทนการใช้สารเคมี และปุ๋ยเคมี จนปัจจุบันได้รับการรับรองมาตรฐานเกษตรอินทรีย์ Organic Thailand ซึ่งทางโรงแรมแกรนด์เมอร์เกียวกูเก็ต ปัตตองมาขอซื้อผลผลิตโดยตรง ขณะเดียวกัน ได้เปิด

บ้านสวนผักกูดทองให้คนทั่วไปที่สนใจมาเรียนรู้วิธีการเกษตรอินทรีย์โดยเฉพาะ โดยไม่คิดมูลค่า และเปิดรับกลุ่มนักท่องเที่ยวทั้งคนไทยและชาวต่างชาติ ในราคาคนละ 850 บาท มาท่องเที่ยวภายในสวน ได้มาเรียนรู้และทำกิจกรรมการเก็บผักกูดที่ปลูกโดยวิธีเกษตรอินทรีย์ รวมทั้งร่วมประกอบอาหารจากผักอินทรีย์ และทำขนมชนิดต่างๆ ที่นักท่องเที่ยวต่างชาติชอบกันมากที่สุด คือ การและขนมครก

“ผมมองว่าการท่องเที่ยวแบบนี้กระจายรายได้สู่เกษตรกรโดยตรง เพราะถ้าทำเฉพาะการเกษตร อาจจะมีรายได้ไม่มากเท่าใด แต่เมื่อมีนักท่องเที่ยวเข้ามาท่องเที่ยวในสวน ได้ช่วยให้มีรายได้จากการท่องเที่ยวเพิ่มอีกทางหนึ่ง ซึ่งตอนนี้ใน จ.ภูเก็ตกำลังตื่นตัวในเรื่องของการทำเกษตรอินทรีย์กันอย่างมาก”



นันทิยา นันทายวัฒน์
รองผู้อำนวยการด้านนโยบายและแผน

'แป้นดกพิเศษ' น้ำหอม ผลใหญ่ เก็บขายได้ทั้งปี

มะนาวพันธุ์ "แป้นดกพิเศษ" มีลักษณะผลและคุณภาพเหมือนกับพันธุ์แป้นรำไพทุกประการ แต่ผลผลิตดกกว่า 4-5 เท่า ในอายุต้นที่เท่ากันและมีเอกลักษณ์ของสายพันธุ์คือ ผลใหญ่ มีการติดผลเป็นพวง จากที่สวน คุณถิ อ.เมือง จ.พิจิตร โทร.08-1886-7398 ปลูกและขายมะนาวสายพันธุ์นี้ในเชิงการค้ามากกว่า 10 ปี พบว่า มะนาวพันธุ์ "แป้นดกพิเศษ" เป็นพันธุ์ที่ตลาดมีความต้องการ



รับซื้อเนื่องจากผลมะนาวมีขนาดของผลค่อนข้างใหญ่ เปลือกผลบางและมีปริมาณน้ำในผลมาก มีกลิ่นหอมเหมือนมะนาวแป้นรำไพทุกประการ เมล็ดน้อย มีอายุตั้งแต่ออกดอกจนถึงเก็บเกี่ยวผลผลิตใช้เวลาประมาณ 3.5-4 เดือนก็สามารถเก็บผลจำหน่ายได้ ที่สำคัญมะนาวพันธุ์ "แป้นดกพิเศษ" สามารถบังคับให้ออกฤดูแล้วได้ง่ายมาก



การขายพันธุ์มะนาวแป้นดกพิเศษที่ผ่านมาในอดีตการปลูกมะนาวของเกษตรกรไทยนิยมปลูกโดยใช้กิ่งตอนโดยคิดว่าต้นเจริญเติบโตและให้ผลผลิตเร็ว โดยไม่ได้นึกถึงปัญหาในเรื่องของระบบรากที่ไม่แข็งแรง เพราะมีแต่รากฝอย เมื่อดินมะนาวเริ่มให้ผลผลิตเต็มที่มีก็จะพบปัญหาว่าต้นมะนาวทรุดโทรมลงอย่างรวดเร็วเนื่องจากที่การะเลียงผลมาก ส่งผลให้ต้นมะนาวมีผลผลิตต่ำและมีอายุสั้นลง อีกทั้งยังพบปัญหาเรื่องโรคโคนเน่าและรากเน่าได้ง่าย การทำสวนมะนาวที่ปลูกด้วยกิ่งตอนนั้นอายุไม่ยืนยาว เฉลี่ยอายุประมาณ 5-6 ปีก็ตาย เกษตรกรจำเป็นต้องปลูกใหม่ ถ้าคิดการลงทุนปลูกใหม่ก็มีค่า

ใช้ถ่ายมิใช้น้อยและต้องเสียเวลาและโอกาสทางเลือกใหม่ของเกษตรกรที่คิดจะลงทุนปลูกมะนาวเป็นอย่างยั่งยืน โดยที่ต้นมะนาวจะมีอายุอย่างน้อย 10 ปีขึ้นไป ควรจะใช้ต้นตอที่เป็นต้นส้มต่างประเทศ เช่น ทรอยเยอร์, สวิงเกิล, โวลคา-เมอเรียน่า ฯลฯ นำมาใช้เป็นต้นตอเพื่อนำยอดของมะนาวแป้นดกพิเศษมาเสียบยอด ซึ่งมีข้อมูลยืนยันทางวิชาการว่าการใช้ต้นตอส้มต่างประเทศเหล่านี้ทนทานโรครากเน่าและโคนเน่าได้ดี เนื่องจากมีระบบรากที่แข็งแรงและมีรากแก้วหากินเก่งทนต่อสภาพดินที่ไม่ดี เช่น ดินลูกรัง หรือดิน

ต่อสภาพน้ำท่วมขังได้ดี

การจัดการสวนที่ถูกต้องเป็นส่วนสำคัญต่อความสำเร็จของการผลิตมะนาวนอกฤดู สิ่งที่ชาวสวนมะนาวและนักวิชาการเกษตรไม่ควรมองข้ามในการบังคับให้มะนาวออกนอกฤดูนั้น เรื่องของการจัดการสวนเป็นหัวใจที่มีความสำคัญ ซึ่งสรุปได้ดังนี้ 1. โครงสร้างของดิน ดินที่มีลักษณะเป็นทราย มีกระบายน้ำที่ดีจะมีผลทำให้การชักนำการออกดอกได้ดีกว่าดินที่อุ้มน้ำสูงและดินเหนียว 2. ขนาดของพุ่มต้น ควรเตรียมแปลงปลูกในลักษณะของแนวแถวขลุ่ยเป็นแบบปลูกพุ่มอันที่จะช่วยให้



เกิดการระบายน้ำได้ดีขึ้น การชักนำการออกดอกจะง่ายกว่า 3.ขนาดของพุ่มต้นมะนาวที่มีขนาดพุ่มต้นที่เล็กกว่าสามารถชักนำการออกดอกเพื่อการผลิตนอกฤดูได้ดีกว่า ต้นตอบสนองต่อสภาพการรดน้ำได้เร็วมากขึ้น(ใช้เวลาสั้นกว่า) 4. การปฏิบัติเพื่อชักนำการออกดอก ควรจะต้องเข้าใจถึงธรรมชาติและนิสัยการออกดอกของมะนาวและสุดท้าย การป้องกัน การกำจัดศัตรูพืชศัตรูพืชที่สำคัญของมะนาว ได้แก่ เพลี้ยไฟ หนอนชอนใบ ไรแดง และโรคแคงเกอร์ เป็นต้น.



☑ **รณรงค์หยุดเผา ...**นายสุวิทย์ จันทร์หรรษา รอง ผวจ.หนองบัวลำภู พร้อมด้วยนายอำพน ศิริคำ เกษตรจังหวัดหนองบัวลำภู ร่วมกันเปิดกิจกรรมการรณรงค์ส่งเสริมการไถกลบ หยุดการเผา ลดมลพิษ ลดสารเคมี รักษาสิ่งแวดล้อม พร้อมหว่านปุ๋ยพืชสดปอเทือง ณ ที่นาแปลงใหญ่นาข้าวตำบลนาदान บ้านกุดฮู-ชนบทอง อำเภอสว่างวัฒนา จ.หนองบัวลำภู



คนเลี้ยงหมูแบกภาระต้นทุนพุ่ง วอนผู้บริโภครอใจกลไกตลาด

น.สพ.วิวัฒน์ พงษ์
วิวัฒน์ชัย อุปนายกสมาคมผู้เลี้ยงสุกร
แห่งชาติเผยถึงสถานการณ์ในอุตสาหกรรม
การเลี้ยงสุกรว่า ปัจจุบันเกษตรกรมีปัญหา
รวมเข้าหลายด้าน โดยเฉพาะราคาวัตถุดิบ
อาหารสัตว์ที่ปรับตัวขึ้นอย่างต่อเนื่อง
ส่งผลต่อต้นทุนการเลี้ยงที่สูงขึ้นมาก
ถึง 25% เช่น ข้าวโพดเลี้ยงสัตว์ที่เป็น
หนึ่งในวัตถุดิบหลักมีราคาสูงถึง 10.80
บาทต่อกิโลกรัม และเคยปรับขึ้นไปถึง
กิโลกรัมละ 11.45 บาท เมื่อช่วงเดือนกันยายน
ที่ผ่านมา จากปริมาณผลผลิตที่ขาดแคลนอย่างหนัก
ส่วนภาคตัวเหลืองจากเมล็ดตัวเหลืองนำเข้า
ราคาสูงถึง 19.50 บาทต่อกิโลกรัม และปลายข้าว
ราคาสูงถึงกระสอบละ 1,100 บาทนอกจากนี้ยังมีการ
จัดการด้านความปลอดภัยทางชีวภาพ (Biosecurity)
เพื่อป้องกันโรคในสุกรอย่างเข้มงวดเกิดเป็นต้นทุน
ที่เกษตรกรต้องแบกรับอีกกว่า 400-500 บาทต่อตัว
ขณะที่ผลกระทบของโรคในสุกรทั้ง PRRS PED
 ฯลฯ ทำให้สุกรแม่พันธุ์เสียหายมากถึง 40% จาก

จากต้นทุนวัตถุดิบอาหารสัตว์ที่พุ่งขึ้นไม่หยุด มาตรการ
ป้องกันโรคที่ถูกระงับขึ้นทำให้มีค่าบริหารจัดการเพิ่มอีก
รวมถึงความเสียหายที่เกิดกับตัวหมูจากภาวะโรคความ
เสียหายจากน้ำท่วมในช่วงก่อนหน้าและยังมีปัญหา

ขาดแคลนแรงงานในภาค
การเลี้ยง ทำให้ค่าจ้าง
แรงงานต้องเพิ่มขึ้นและ
หลังจากนี้ยังต้องปรับ
ปรุงฟาร์มเพื่อเข้าสู่
ระบบฟาร์มมาตรฐาน
และ GAP ที่กรม
ปศุสัตว์กำหนดเป็น

จำนวน 1.1 ล้านตัว เหลือเพียง 6.6 แสนตัว
ส่งผลต่อเนื่องถึงปริมาณผลผลิตสุกรปรับ
ลดลงถึง 30% จากปี 2563 จากที่เคยมี
จำนวนสุกรประมาณ 18-19 ล้านตัวต่อปี
เหลือเพียง 15 ล้านตัวต่อปีเท่านั้น
“ภาวะต้นทุนการผลิตที่สูงขึ้น ทั้ง



มาตรฐานบังคับ ซึ่งจำเป็นต้องใช้เงินทุนอีกเป็นจำนวนมาก ทั้งหมดนี้เป็นภาระหนักของคนเลี้ยง และมีผลต่อการตัดสินใจเข้าเลี้ยงหมู ปริมาณหมูที่ลดลงสวนทางกับการบริโภคที่เพิ่มขึ้นจากการเปิดประเทศ การผ่อนคลายมาตรการของภาครัฐ โรงเรียนเปิดสอนแบบ On-site ทำให้การบริโภคกลับมาดีขึ้นเป็นอย่างมาก กลไกตลาดจึงทำงานตามภาวะที่แท้จริง”

อุปนายกสมาคมผู้เลี้ยงสุกรแห่งชาติกล่าวอีกว่า ตลอดเวลา 3 ปีที่ผ่านมา เกษตรกรต้องแบกรับภาระขาดทุนมาโดยตลอด โดยเฉพาะในช่วงปีที่มีการประมาณการความเสียหายทั่วประเทศจากการขายสุกรขุนต่ำกว่าทุนอยู่ที่ 8,000-10,000 ล้านบาท กลายเป็นความกดดันที่มีต่อผู้เลี้ยง และมีผลต่อการตัดสินใจเข้าเลี้ยงสุกรรอบใหม่ โดยเฉพาะเกษตรกรรายย่อยที่ต้องหยุดเลี้ยงจากปัญหาด้านเงินลงทุนผู้เลี้ยงรายกลางและรายใหญ่ ต้องชะลอการเลี้ยง หรือเลี้ยงไม่เต็มกำลังการผลิต รวมถึงไม่เข้าผสมแม่สุกร เพื่อลดความเสี่ยงและรอดูสถานการณ์ในอุตสาหกรรมและสถานการณ์โรคโควิด-19 ที่กลายเป็นปัจจัยในการวางแผนการเลี้ยงด้วย คาดว่าอุตสาหกรรมสุกรต้องใช้เวลา 2-3 ปี กว่าที่การเลี้ยงจะกลับมาเต็มกำลัง 100%

“วันนี้เกษตรกรของผู้บริโภคเข้าใจกลไกตลาดที่เกิดขึ้นที่เพียงช่วยต่อลมหายใจภาคผู้เลี้ยงต่อไปเท่านั้นและผู้บริโภคยังคงมีทางเลือกในการซื้อหาอาหารโปรตีนที่หลากหลาย ขณะที่เกษตรกรไม่มีทางเลือกมีเพียงการเลี้ยงสุกรเป็นอาชีพเดียว” น.สพ.วิวัฒน์ กล่าว.