




สรุปหัวข้อข่าวด้านการเกษตรที่สำคัญ ประจำวันที่ 3 สิงหาคม 2567

เรื่อง	สื่อ
1. คอลัมน์: ข่าวสั้นเศรษฐกิจ: จิตพีเกษตรหดตัว	ไทยรัฐ (กรอบบ่าย)
2. เกษตรฯถ่ายทอดองค์ความรู้	ข่าวสด
3. คอลัมน์: ข่าวรอบอาณาจักร: ปล่อยพันธุ์สัตว์น้ำเฉลิมพระเกียรติ	ไทยรัฐ
4. คอลัมน์: ย่อข่าวเศรษฐกิจ: ชวนเที่ยวชมกรรมสินค้ำ	ข่าวสด
5. ผอ.ลำตะคองยันน้ำเขื่อนเหลือใช้27% บริหารจัดการได้จนถึงหน้าแล้งปีหน้า	มติชน (กรอบบ่าย)
6. ชกส.ขายสลากมรดกต ลุ้นรางวัลใหญ่20ล้าน	เดลินิวส์
7. ผุดสินค้าราคาถูกทั่วประเทศ	เดลินิวส์
8. จี้คุมราคาสินค้าพื้นที่น้ำท่วม	ไทยโพสต์
9. คอลัมน์: พี่ซัค เล่าสนุก: "ไฟ"หญ้าที่พลิกพื้นผืนป่าได้เร็วกว่าไม้ป่าทุกชนิด...	ผู้จัดการรายวัน 360 องศา
10. สกู๊ปหน้า 1: วิฤติปลาหมอคางดำ เกษตรกรเจ็กระนาว!	ไทยรัฐ
11. สกู๊ปแนวหน้า: ส่งปัญหา 'หนีภาคเกษตร' แก้อย่างไรไม่ติดวงจรเดิม?	แนวหน้า

\*\*\*\*\*



จีดีพีเกษตรหดตัว: นายจันทานนท์ วรรณเขจร  
เลขาธิการสำนักงานเศรษฐกิจการเกษตร (สศก.)

กระทรวงเกษตรและสหกรณ์ เปิดเผยถึงภาวะเศรษฐกิจการเกษตรในไตรมาส 2 ปี 2567 (เม.ย.-มิ.ย. 67) หดตัว 1.5% เมื่อเทียบกับช่วงเดียวกันของปี 66 โดยในไตรมาส 2 ยังคงได้รับผลกระทบต่อเนื่องจากปรากฏการณ์เอลนีโญ ทำให้ปริมาณฝนน้อยกว่าปีที่ผ่านมา สภาพอากาศร้อนจัดและแห้งแล้ง ส่งผลกระทบต่อการเพาะปลูกและการเจริญเติบโตของพืช เกษตรกรบางส่วนงดหรือปรับเปลี่ยนการเพาะปลูกส่งผลให้สาขาพืชซึ่งเป็นสาขาการผลิตหลักยังคงหดตัวต่อเนื่องจากไตรมาสแรก ทำให้สาขาบริการทางการเกษตรหดตัวตามไปด้วย ขณะที่สาขาประมงหดตัวเช่นเดียวกันเนื่องจากการลดหรือชะลอการเลี้ยงจากภาวะต้นทุนที่ยังอยู่ในระดับสูง ส่วนสาขาสัตว์และสาขาป่าไม้ ยังขยายตัวได้.

## เกษตรฯถ่ายทอดองค์ความรู้

นายอรรถกร ศิริลัทธยากร รมช.เกษตรและสหกรณ์ ได้รับมอบหมายจาก ร.อ.ธรรมนัส พรหมเผ่า รมว.เกษตรและสหกรณ์ เป็นประธานพิธีเปิดงาน โครงการถ่ายทอดเทคโนโลยีและนวัตกรรมการผลิตปศุสัตว์ในเขตพื้นที่ภาคเหนือตอนบน จัดขึ้น ณ ศูนย์วิจัยและบำรุงพันธุ์สัตว์เชียงใหม่ อ.สันป่าตอง จ.เชียงใหม่ ประกอบด้วยกิจกรรมที่น่าสนใจภายในงาน อาทิ นิทรรศการแสดงผลงาน ได้แก่ พันธุ์กรรมสัตว์พันธุ์ดีของประเทศไทย เครือข่ายสัตว์พันธุ์ดีของกรมปศุสัตว์ การจัดการอาหารสัตว์เพื่อการลดต้นทุนการผลิต รวมถึงการพัฒนาเทคโนโลยีและนวัตกรรมด้านการส่งเสริมและการผลิตปศุสัตว์ต่างๆ

น.สพ.สมชวน รัตนมังคลานนท์ อธิบดีกรมปศุสัตว์ กล่าวว่า ไทยมีเกษตรกรผู้เลี้ยงสัตว์ในภาคเหนือตอนบนกว่า 380,000 ราย จำนวนปศุสัตว์ 31,000,000 ตัว กรมเล็งเห็นความสำคัญในการขับเคลื่อนงานตามนโยบายของรมว.เกษตรฯ จึงจัดโครงการถ่ายทอดเทคโนโลยีและนวัตกรรมการผลิตปศุสัตว์ดังกล่าว

## ชาวรอบอาณาจักร

### ● ปล่อยพันธุ์สัตว์น้ำเฉลิมพระเกียรติ

กาญจนบุรี-นายอภิ สุทธิสังข์ รองปลัดกระทรวงเกษตรและสหกรณ์ ประธานพิธีปล่อยปลาออนไลน์ ในโครงการปล่อยพันธุ์สัตว์น้ำเฉลิมพระเกียรติฯ ที่เขื่อนวชิราลงกรณ อ.ทองผาภูมิ ด้านนายบัญชา สุขแก้ว อธิบดีกรมประมง เผยว่า วันนี้กรมประมงเตรียมปล่อยพันธุ์สัตว์น้ำ 5 ชนิด รวมลูกพันธุ์สัตว์น้ำจำนวน 1,000,000 ตัว และปล่อยปลาออนไลน์ส่งสู่เขื่อนพระนามอีก 6 แห่ง เขื่อนศรีนครินทร์ จ.กาญจนบุรี, เขื่อนภูมิพล จ.ตาก, เขื่อนสิริกิติ์ จ.อุตรดิตถ์, เขื่อนสิรินธร จ.อุบลราชธานี, เขื่อนจุฬาภรณ์ จ.ชัยภูมิ และเขื่อนอุบลรัตน์ จ.ขอนแก่น แห่งละ 100,000 ตัว เพื่อถวายเป็นพระราชกุศลและเพิ่มปริมาณสัตว์น้ำให้ธรรมชาติอุดมสมบูรณ์สืบไป.

# ข่าวสด

Khao Sod  
Circulation: 950,000  
Ad Rate: 1,100

Section: First Section/เศรษฐกิจ/ต่างประเทศ

วันที่: เสาร์ 3 สิงหาคม 2567

ปีที่: 34

ฉบับที่: 12302

หน้า: 5(บนซ้าย)

Col.Inch: 7.32

Ad Value: 8,052

PRValue (x3): 24,156

คลิป: ชาว-ดำ

คอลัมน์: ย่อข่าวเศรษฐกิจ: ชวนเที่ยวชมกรรมสินค้า



## ชวนเที่ยวชมกรรมสินค้า

นายวิศิษฐ์ ศรีสุวรรณ อธิบดีกรมส่งเสริมสหกรณ์ เปิดเผยว่า เปิดงานมหกรรมสินค้าเกษตรของกระทรวงเกษตรฯ งานแสดงและจำหน่ายสินค้าเกษตรปลอดภัยและสินค้าเกษตรอัตลักษณ์ พื้นถิ่น จ.นครราชสีมา ซึ่งมีสินค้าหลากหลายชนิด เป็นผลิตภัณฑ์และสินค้าของสหกรณ์ กลุ่มอาชีพในสังกัดสหกรณ์ มากกว่า 100 บูธ จาก 17 จังหวัด จึงขอเชิญชวนผู้ที่สนใจมาอุดหนุนได้วันนี้-5 ส.ค. ตั้งแต่เวลา 10.00-21.00 น. ณ บริเวณอนุสาวรีย์ท้าวสุรนารี จ.นครราชสีมา

## ผอ.ลำตะคองยันน้ำเขื่อนเหลือใช้27% บริหารจัดการได้จนถึงหน้าแล้งปีหน้า

เมื่อวันที่ 1 สิงหาคม นายสุคนธ์ เต็มยศยิ่ง ผู้อำนวยการโครงการส่งน้ำและบำรุงรักษาลำตะคอง จ.นครราชสีมา เปิดเผยว่า สถานการณ์น้ำในอ่างเก็บน้ำลำตะคอง อ.สีคิ้ว จ.นครราชสีมา มีปริมาณน้ำเก็บกักอยู่ที่ 85 ล้านลูกบาศก์เมตร (ลบ.ม.) หรือคิดเป็นร้อยละ 27 ของความจุทั้งหมด ปัจจุบันเข้าสู่ฤดูฝนแล้ว ทางอ่างเก็บน้ำเตรียมความพร้อมบริหารจัดการน้ำในช่วงฤดูฝน มีการประชุม GMC ร่วมกับทุกภาคส่วนที่เกี่ยวข้อง ปริมาณน้ำใช้การที่เหลือร้อยละ 27 ยังไม่ถึงว่าเป็นปริมาณน้ำที่ต่ำที่สุด เพราะตั้งแต่ก่อสร้างอ่างเก็บน้ำลำตะคองมากกว่า 45 ปี ก่อนหน้านี้อันมี 17 ครั้ง หรือ 17 ปี ที่เคยมีปริมาณน้ำต่ำกว่าในปัจจุบัน พื้นที่ประชาชนอย่าวิตกกังวลหรือตื่นตระหนกกับปริมาณน้ำที่เหลืออยู่ ยืนยันว่าปริมาณน้ำที่มีอยู่เพียงพอต่อทุกกิจกรรมไปจนถึงหน้าแล้งปี 2568 อย่างแน่นอน ส่วนพื้นที่เกษตรกรที่ทำนาปี

ทางอ่างเก็บน้ำได้วางแผนการส่งน้ำเพื่อสนับสนุนการทำนาปีฝน มีอยู่หลายพื้นที่ที่ต้องการสนับสนุนน้ำ เนื่องจากฝนตกน้อย แต่บางพื้นที่ เช่น อ.เมืองนครราชสีมา ไปจนถึงพื้นที่ อ.เฉลิมพระเกียรติ มีฝนตกเป็นจำนวนมาก พื้นที่เกษตรกรมีน้ำเพียงพอต่อการทำการเกษตร ทั้งนี้ การส่งน้ำทางอ่างเก็บน้ำจะพิจารณาเป็นรายพื้นที่ไปส่วนกิจกรรมอื่นๆ ไม่ว่าจะเป็นน้ำเพื่อการอุปโภค-บริโภค เพื่อการอุตสาหกรรม รวมทั้งรักษาระบบนิเวศ มีน้ำเพียงพอ

นายสุคนธ์กล่าวว่า อย่างไรก็ตาม ในช่วงต้นปี 2567 ปริมาณน้ำฝนที่ตกลงมาในอ่างเก็บน้ำลำตะคองมีเพียง 10 ล้านลบ.ม.เท่านั้น ต่ำกว่าค่าเฉลี่ยที่ 260 ล้านลบ.ม. แต่หลังจากนี้ในช่วงฤดูฝนจะมีปริมาณน้ำฝนไหลลงสู่อ่างเก็บน้ำลำตะคอง ช่วงกลางเดือนสิงหาคมถึงกลางเดือนตุลาคมนี้อย่างต่อเนื่อง ทำให้ปริมาณน้ำเก็บกักเพิ่มสูงขึ้น



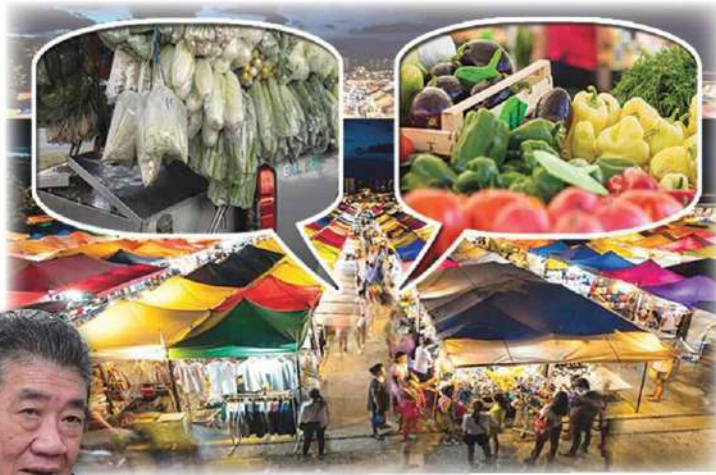
## ธกส.ขายสลากมรดก ลุ้นรางวัลใหญ่20ล้าน

นายฉัตรชัย ศิริไล ผู้จัดการธนาคารเพื่อการเกษตรและสหกรณ์การเกษตร (ธ.ก.ส.) เปิดเผยว่า ธ.ก.ส. เปิดตัว สลากออมทรัพย์ทวีสิน ชุมมรดก ซึ่งเป็นสลากออมทรัพย์ชุดใหม่เพื่อรองรับผลิตภัณฑ์เงินฝากที่ครบกำหนดและเพิ่มทางเลือกในการออมเงินที่ให้ผลตอบแทน โดยจำหน่ายหน่วยละ 500 บาท จำนวน 300 ล้านหน่วย วงเงินรวม 150,000 ล้านบาท อายุการรับฝาก 2 ปี เมื่อฝากครบกำหนด จะได้รับดอกเบี้ยหน่วยละ 3 บาท คิดเป็นดอกเบี้ย 0.30% ต่อปี และมีสิทธิลุ้นรางวัลรวม 24 ครั้ง ทุกวันที่ 16 ของทุกเดือน ยกเว้นเดือนม.ค.ที่จะออกวันที่ 17

ทั้งนี้รางวัลที่ 1 เพียงหมวด 1 รางวัล ๆ ละ 20 ล้านบาท รางวัลที่ 1 ต่างหมวด 29 รางวัล ๆ ละ 100,000 บาท รางวัลที่ 2 จำนวน 90 รางวัล ๆ ละ 10,000 บาท รางวัลที่ 3 จำนวน 300 รางวัล ๆ ละ 5,000 บาท รางวัลที่ 4 จำนวน 600 รางวัล ๆ ละ 3,000 บาท รางวัลที่ 5 จำนวน 3,000 รางวัล ๆ ละ 1,000 บาท รางวัลเลขท้าย 4 ตัว จำนวน 30,000 รางวัล ๆ ละ 300 บาท รางวัลเลขท้าย 3 ตัว จำนวน 600,000 รางวัล ๆ ละ 200 บาท โดยผู้ซื้อสลากฯ ได้รับการยกเว้นภาษีสำหรับบุคคลธรรมดาและสามารถนำไปใช้เป็นหลักประกันเงินกู้ของ ธ.ก.ส. ได้อีกด้วย ซึ่งจะเปิดรับฝากสลากผ่านแอปพลิเคชันของ ธ.ก.ส. ตั้งแต่วันที่ 17 ส.ค.นี้ และเปิดรับฝากผ่านเคาน์เตอร์ ธ.ก.ส. ทุกสาขาทั่วประเทศ ตั้งแต่ 1 ก.ย.67.

# ผุดสินค้าราคาถูกทั่วประเทศ

## ● หวังลดรายจ่าย7พันล้านบาท



กุนยรรณ เวชย์เรย์

นายภูมิธรรม เวชยชัย รองนายกฯ และรมว.พาณิชย์ เปิดเผยภายหลังการประชุมเพื่อแก้ไขปัญหา เสริมขีดความสามารถให้กับประชาชนผ่านการสร้างรายได้ ลดรายจ่าย สร้างโอกาส ลดความเหลื่อมล้ำและเพื่อคุณภาพชีวิตที่ดีขึ้น โดยมีนายกรัฐมนตรีเป็นประธาน ว่า กระทรวงพาณิชย์ได้จัดโครงการฟื้นฟูเศรษฐกิจ เพื่อแก้ปัญหาความยากลำบากของประชาชนระหว่างที่รอให้โครงการเงินดิจิทัล วอลเล็ต ดำเนินการได้ โดยมีทั้งหมด 3 โครงการ ระหว่างวันที่ 20 ส.ค.-20 พ.ย.67 นี้ ซึ่งช่วยสร้างรายได้และลดรายจ่ายของประชาชน เน้นกลุ่มเอสเอ็มอีเป็นหลัก คาดว่าช่วยลดค่าใช้จ่ายให้ประชาชนได้ 7,000 ล้านบาท

“เชื่อว่าเงินดิจิทัล วอลเล็ต ถ้าเข้าไปหน่อย ซึ่งในช่วงว่าง 3 เดือนที่ยังไม่มีอะไรมาทดแทน โครงการนี้จะทำให้มีความพร้อมก่อนเข้าสู่ดิจิทัล วอลเล็ต มีเป้าหมายลดรายจ่าย เช่น การจัดสถานที่ออกร้านให้กับเกษตรกร ผู้ค้ารายย่อยโดยไม่มีค่าใช้จ่าย ค่าเช่าแผง โดยใช้ศาลากลางจังหวัด โดย

มีผู้ว่าราชการจังหวัดเป็นศูนย์ประสานงาน และใช้สถานที่ท่องเที่ยว ตลาดใหญ่ต่าง ๆ ทั่วประเทศ ขณะที่กระทรวงกลาโหมมีพื้นที่ 3,000 กว่าแห่ง ที่สามารถเข้าไปใช้ได้ รวมทั้งเป็นแหล่งท่องเที่ยวขายสินค้าเป็น

กรณีพิเศษ และจะมีรถของกลาโหมมาทำรถโมบาย ขณะที่กระทรวงสาธารณสุขจะใช้อาสาสมัครสาธารณสุขหรือสม.ลงพื้นที่ประสานงานท้องที่ และสำหรับพื้นที่ห่างไกลที่ไม่มีรถขงฟ้าก็จะส่งเสริมให้ประชาชนขายผ่านรถพุ่มพวง”

นอกจากนี้นายกฯยังกำชับไม่ให้กระทบกับร้านค้าย่อย จะดึงเข้ามาร่วมในโครงการด้วย และคำนึงถึงผลที่จะเกิดขึ้นจากการลดราคาสินค้าทำให้เกษตรกรถูกกดราคาและทำให้ผลประโยชน์มาอยู่ที่ผู้ค้าคนกลางได้เป็นเรื่องที่รัฐบาลให้ความสำคัญ นายชัย วัชรรงค์ โฆษกประจำสำนักนายกรัฐมนตรี กล่าวว่า

โครงการฟื้นฟูเศรษฐกิจของกระทรวงพาณิชย์ แบ่งเป็น 3 โครงการ คือ 1. โครงการเพื่อลดต้นทุนเอสเอ็มอีผ่านการลดค่าเช่าร้านค้า ค่าเช่าแผงตลาด รวม 30,000 แผงที่อยู่ในสังกัดกระทรวงพาณิชย์ กระทรวงมหาดไทย กระทรวงสาธารณสุข กระทรวงการคลัง กระทรวงเกษตรและสหกรณ์ กระทรวงทรัพยากรธรรมชาติและสิ่งแวดล้อม



และตลาดในสังกัดกรุงเทพมหานคร (กทม.) รวมทั้งแพลตฟอร์มออนไลน์ด้วย

ส่วนโครงการที่ 2. คือการจัดตลาดนัดพาณิชย์ทั่วประเทศ ใน 4 รูปแบบ ทั้งตลาดพาณิชย์ที่จัดให้กับผู้ประกอบการรายเล็ก โดยสำนักงานพาณิชย์จังหวัด 76 จังหวัด จะร่วมมือกับภาครัฐและเอกชนจัดหาพื้นที่จำหน่ายสินค้าให้กับผู้ประกอบการรายเล็ก จำหน่ายสินค้าอุปโภคบริโภคที่จำเป็นในชีวิตประจำวันในราคาถูก อย่างน้อยเดือนละ 1 ครั้ง ทั้ง 76 จังหวัด เป็นเวลา 3 เดือน และโครงการที่ 3. คือการร่วมมือผู้ผลิตและผู้ค้าส่งรายใหญ่ จัดมหกรรมลดราคาสินค้าครั้งใหญ่ ภายใต้แคมเปญ “ลดกระหน่ำทั้งประเทศ” และในช่วงเทศกาล มีผู้ประกอบการเอกชนพร้อมที่จะเข้าร่วมจำนวนมาก.

## จีคุมราคาสินค้า พื้นที่น้ำท่วม



หน้า... **6**

# จีคุมราคาสินค้าพื้นที่น้ำท่วม

### พาณิชย์จ่อเอาผิดพวกขายแพง/สกนช.ยังอึดดีเซลไหว

ไทยโพสต์ ● 'พาณิชย์' เข้มคุมราคา-ปริมาณสินค้าให้เพียงพอในพื้นที่น้ำท่วม เหยยราคาสินค้ายังทรงตัว สกนช.รับกองทุนอุดหนุนน้ำมันดีเซล 40 สตางค์/ลิตร ด้าน ธพ.ชี้ยอดใช้น้ำมันครึ่งปี 67 เพิ่มขึ้น 0.05%

นายอูตม ศรีสมทรง รองอธิบดีกรมการค้าภายใน เปิดเผยว่า นายภูมิธรรม เวชยชัย รองนายกรัฐมนตรีและรัฐมนตรีว่าการกระทรวงพาณิชย์ ได้สั่งการให้ นายวัฒนศักดิ์ เสือเอี่ยม อธิบดีกรมการค้าภายใน ติดตามสถานการณ์น้ำท่วมที่เกิดขึ้นในหลายพื้นที่อย่างใกล้ชิด และกำกับดูแลให้สินค้าที่จำเป็นต่อการครองชีพของประชาชนมีปริมาณเพียงพอต่อความต้องการใช้ และห้ามมีการฉวยโอกาสขึ้นราคาสินค้าโดยเด็ดขาด โดยกรมได้เชิญผู้ประกอบการมาหารือในวันที่ 1 ส.ค.2567 ทั้งนี้ จะร่วมกับสำนักงานพาณิชย์จังหวัด กำกับดูแลให้มีการปิดป้ายแสดงราคาสินค้า กรณีไม่ปิดป้ายแสดงราคาจะมีโทษปรับไม่เกิน 10,000 บาท และกรณีจำหน่ายสินค้าแพงเกินสมควรจะมีโทษจำคุกไม่เกิน 7 ปี หรือปรับไม่เกิน 140,000 บาท

หรือทั้งจำทั้งปรับ โดยผู้บริโภคสามารถร้องเรียนได้ที่โทร.1569

นายวัฒนศักดิ์ เสือเอี่ยม อธิบดีกรมการค้าภายใน เปิดเผยว่า สถานการณ์ราคาสินค้าเกษตรสดปศุสัตว์ส่วนใหญ่ทรงตัวเมื่อเทียบกับสัปดาห์ก่อน ทั้งราคาข้าวเจ้า ข้าวหอมมะลิ ข้าวเหนียวมันสำปะหลัง และเนื้อสัตว์มีทั้งที่ทรงตัวและบางรายการราคาปรับลดลง โดยหมูเนื้อแดงเฉลี่ย กก.ละ 135.81 บาท ไก่เนื้อน้องติดสะโพกเฉลี่ย กก.ละ 81.94 บาท ส่วนไข่ไก่เบอร์ 3 เฉลี่ยฟองละ 4.25 บาท ใกล้เคียงกับสัปดาห์ที่ผ่านมา สำหรับสัตว์น้ำราคาทรงตัว ด้านผักส่วนใหญ่ราคาปรับขึ้นเล็กน้อยเนื่องจากสภาพอากาศมีฝนตกชุกในแหล่งผลิต ทำให้ผักใบคุณภาพดีเข้าสู่ตลาดลดลง

นายวิศักดิ์ วัฒนศัพท์ ผู้อำนวยการสำนักงานกองทุนน้ำมันเชื้อเพลิง (สกนช.) เปิดเผย

ว่า ปัจจุบันกองทุนน้ำมันเชื้อเพลิงมีการชดเชยราคาน้ำมันดีเซลอยู่ที่ 40 สตางค์/ลิตร คิดเป็นรายจ่ายประมาณวันละ 26.73 ล้านบาท หรือเดือนจะประมาณ 829 ล้านบาท เพื่อตรึงราคาขายปลีกดีเซลไม่ให้เกิน 33 บาท/ลิตร ออกไปอีก 3 เดือน ถึงสิ้นเดือน ต.ค. 2567 ขณะที่มีรายรับประมาณวันละ 88.15 ล้านบาท หรือเดือนจะประมาณ 2,733 ล้านบาท คิดเป็นเงินคงเหลือเดือนจะประมาณ 1,900 ล้านบาท ทั้งนี้ ยืนยันว่าแม้จะมีเงินไหลออก แต่สถานการณ์กองทุนยังมีเงินเพียงพอที่จะจ่ายเงินต้นพร้อมดอกเบี้ยให้กับสถาบันการเงินที่เคยได้กู้ยืมมาก่อนหน้านี้

นายสรวัฐ แก้วตาพิทย์ อธิบดีกรมธุรกิจพลังงาน (ธพ.) เปิดเผยภาพรวมการใช้น้ำมันเชื้อเพลิงรอบครึ่งปีแรกของปี 2567 เฉลี่ยเดือน ม.ค.-มิ.ย. อยู่ที่ 156.68 ล้านลิตร/วัน ลดลงเมื่อเทียบกับช่วงเดียวกันของปีก่อน 0.05% โดยน้ำมันเตามีการใช้ลดลง 19.7% NGV ลดลง 18.8% และน้ำมันกลุ่มเบนซินลดลง 0.9%



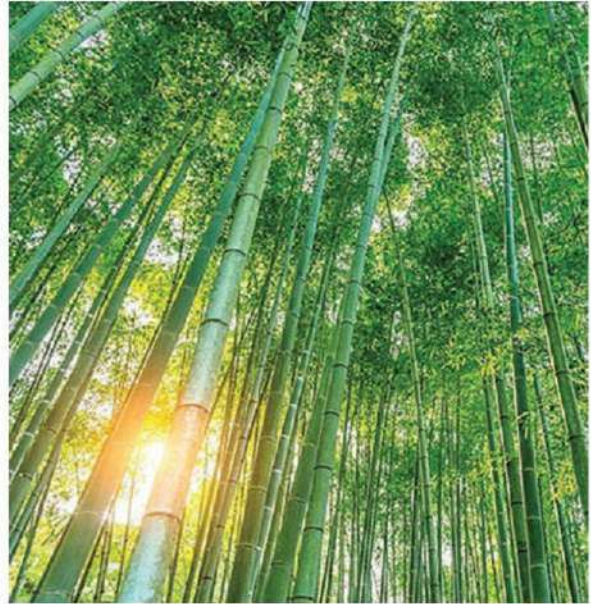
อูตม ศรีสมทรง

ขณะที่การใช้น้ำมันอากาศยานเชิงพาณิชย์ (Jet A1) เพิ่มขึ้น 17.0% LPG เพิ่มขึ้น 3.7% และน้ำมันดีเซลหมุนเร็ว ณ สถานีบริการเพิ่มขึ้น 3.0% โดยการใช้น้ำมันกลุ่มเบนซินช่วง 6 เดือน เฉลี่ยอยู่ที่ 31.67 ล้านลิตร/วัน ลดลงจากช่วงเดียวกัน ของปี 0.9%.





▲ ไผ่ยักษ์เมืองน่าน



▲ ไผ่ซางหม่น

# “ไผ่”หญ้าที่พลิกพื้นผิวน้ำได้เร็วกว่าไม้ป่าทุกชนิด... ใช้หน่อสังหารนักโทษได้ ทำตัวถังรถไฟฟ้าก็ได้!

## พิซผัก เล่าสนุก ● โรม บุนนาค ●

ไผ่ เป็นหญ้าตระกูลหนึ่ง แต่เป็นหญ้าที่มีความสูงที่สุดที่โตหญ้าขึ้นได้ ไผ่ก็ขึ้นได้ ถือได้ว่าเป็นพืชมหัศจรรย์ และอเนกประสงค์ เป็นพืชเศรษฐกิจของไทยมาแต่โบราณ มีความสำคัญต่อชีวิตประจำวันตลอดมา เป็นทั้งอาหาร เครื่องใช้สอย ปัจจุบันเทคโนโลยีสมัยใหม่ยังค้นพบประโยชน์ของไผ่เพิ่มขึ้นอีกมาก เช่น เป็นยา เป็นเครื่องสำอาง เป็นชาสำหรับดื่ม ไผ่บางชนิดมีโปรตีนสูง ใช้ทั้งใบและผงไผ่เป็นอาหารสัตว์ได้ดี ไผ่อยู่ในบัญชีพืชชนิดหนึ่งที่ขายคาร์บอนได้ และยังปลดปล่อยก๊าซออกซิเจนในอัตราที่สูงกว่าป่าธรรมชาติ ๓๐-๓๕% อุ้มน้ำและความชื้นไว้ได้มากกว่าป่าทั่วไปถึง ๒ เท่า และยังสามารถพลิกพื้นผิวน้ำที่ทรุดโทรมให้กลับมาสู่ความเขียวชอุ่มได้เร็วที่สุด เพราะไผ่เป็นพืชที่โตเร็ว มีช่วงตัดฟันเร็วกว่าไม้ป่าทุกชนิด

เมื่อครั้งที่คณะนักสำรวจเข้าไปสำรวจพบเห็นการเติบโตของไผ่ยักษ์ที่คนพม่าเรียกว่า “วาโย” มีชื่อเป็นภาษาอังกฤษว่า “Giant Timber bamboo of Burma” แล้วตื่นตื่นกันมาก ในคืนพักผ่อนที่มีการเล่นไพ่บริดจ์กันตลอดคืน ก่อนเปิดเกมได้มีการไปวัดหน่อไม้ของไผ่ชนิดนี้ที่กำลังโผล่ขึ้นมาจากดิน และเมื่อจบเกมในตอนเช้าก็ไปวัดอีกครั้ง ปรากฏว่าคืนเดียวไผ่ยักษ์สามารถเติบโตกว่า ๑ ฟุต และยังคงเติบโตต่อไปในเวลากลางวัน วันหนึ่งจึงเติบโตได้มากกว่า ๒ ฟุต ซึ่งไม่มีพืชชนิดไหนทำได้

มีเรื่องเล่ากันว่า ในสมัยโบราณที่มีการสำเร็จโทษนักโทษ

ประหารอย่างโหดร้ายทารุณให้สาสมกับความผิด ได้มีการจับนักโทษไปนอนคว่ำหน้าให้ออกทับอยู่บนหน่อไม้ที่กำลังงอก ตีเรียงขนานยาวไว้ไม่ให้ขยับ พอเช้าก็เห็นหน่อไม้แทงอกของนักโทษประหารทะลุโผล่หลังขึ้นมา

ไผ่ยักษ์ของพม่านั้นมีชื่อวิทยาศาสตร์ว่า “Dendrocalamus Giganteus” มีถิ่นอยู่ใน อินเดีย พม่า ยูนนานของจีน รวมทั้งไทยเราด้วย ที่เรียกกันว่า “ไผ่ยักษ์เมืองน่าน”

สมัยก่อนคนไทยเรามีชีวิตเกี่ยวพันกับไผ่ตั้งแต่ไผ่ล่อออกมาจากท้องแม่ โดยให้ความคมของผิวไผ่ตัดสายสะดือเด็กเมื่อแรกเกิด อีกทั้งสิ่งของรอบตัวตั้งแต่เล็กจนโตก็เกี่ยวพันกับไผ่ทั้งนั้น ตั้งแต่บ้านเรือน ของใช้ และเครื่องมือทำมาหากิน ปัจจุบันมีการใช้เทคโนโลยีค้นหาคณะค่าของไผ่ ได้พบประโยชน์เพิ่มขึ้นอีกมากมาย อย่างเช่น

หน่อไม้ เป็นอาหารยอดนิยมอย่างหนึ่งของคนไทย นอกจากจะอร่อยและทำอาหารได้หลายชนิดแล้ว ยังอุดมไปด้วยคุณค่าทางอาหารทั้งวิตามิน แร่ธาตุ และกรดอะมิโนถึง ๑๗ ชนิด รวมทั้งไฟเบอร์ สารต้านอนุมูลอิสระ ด้านเบคทีเรีย และไวรัส ป้องกันการเกิดมะเร็ง

ใบไผ่ถ้าปล่อยให้ร่วงลงดินย่อยสลายกลายเป็นดินซูไผ่ที่มีคุณค่าทางการเกษตรนั้น ถ้าเก็บใบสดจากต้นมา ๑ กำมือ ใส่ น้ำ ๒ ลิตร ต้ม ๑๐ นาที ก็จะได้เป็นน้ำซูไผ่

ใบไผ่มีสารซิลิกาถึง ๗๐ เปอร์เซ็นต์ สารตัวนี้มีความสำคัญต่อการสร้างคอลลาเจนของร่างกาย ช่วยแก้ปัญหาผิวแห้งเหี่ยว ย่น เกิดริ้วรอยและจุดด่างดำ หรือแพ้ง่ายต่อมลภาวะและแสงแดด เนื่องจากคอลลาเจนลดลงเนื่องจากอายุมากขึ้น ซิลิกายังช่วยเสริมสร้างความแข็งแรงของกระดูก เล็บ ฟัน และเส้นผม



เพราะสิ่งต่างๆ เหล่านี้มีซิลิกาเป็นตัวประกอบหลักทั้งสิ้น จึงป้องกัน  
กระดูกพรุน ฟันผุ เส้นผมร่วง และส่งเสริมการเติบโตของเล็บ  
ซิลิกาในใบไผ่ยังช่วยป้องกันโรคอัลไซเมอร์ได้ด้วย เพราะ  
ซิลิกาสามารถป้องกันการดูดซับสารประกอบอะลูมิเนียม ซึ่งเป็น  
สาเหตุของการทำลายสมอง โดยขับสารนี้ออกจากร่างกายด้วย  
ระบบถ่าย ทั้งยังดูดซับสารพิษอื่นๆ ออกไปด้วย ทำให้ร่างกาย  
สดชื่นกระปรี้กระเป่า

ซิลิกายังมีคุณสมบัติดูดซับคอเลสเตอรอลที่เป็นตะกวน  
จับเกาะผนังหลอดเลือด ทำให้หัวใจสูบฉีดโลหิตหมุนเวียนได้เป็น  
ปกติ ป้องกันการเกิดลิ่มเลือด และไหลเวียนไปเลี้ยงสมองได้ดี  
ขึ้น เพิ่มประสิทธิภาพด้านความจำ

ในใบไผ่ยังมีสารโพลีฟีนอลและมีมากพอควร สารตัวนี้เป็นสาร  
ต้านอนุมูลอิสระ ช่วยป้องกันมะเร็ง และยับยั้งการเติบโตของ  
เซลล์มะเร็งบางชนิด เช่น มะเร็งลำไส้ มะเร็งต่อมลูกหมาก และ  
มะเร็งเต้านม

โพลีฟีนอลยังช่วยกระตุ้นการหลั่งอินซูลินที่ช่วยให้อวัยวะ  
นำน้ำตาลในเลือดไปใช้เป็นพลังงาน ทำให้ลดความเสี่ยงจากโรค  
เบาหวาน

ดื่มชาใบไผ่ก่อนอาหาร จะได้เยื่อใยอาหารที่ช่วยให้กระเพาะ  
ทำงานได้ดีขึ้น รู้สึกสบายท้อง โดยเฉพาะคนที่มีปัญหาแผลอักเสบ  
ในกระเพาะหรือลำไส้ ทั้งยังแก้อาการท้องอืดได้ด้วย

ในใบไผ่มีสารต้านแบคทีเรีย หากบดใบไผ่ ๒-๓ ใบให้  
ละเอียดแล้วพอกแผล ทำให้ลดการอักเสบลง และซิลิกาในใบไผ่  
ยังช่วยกระตุ้นคอลลาเจน ทำให้เนื้อเยื่อรอบแผลสมานแผลได้  
เร็วขึ้น

มีงานวิจัยตีพิมพ์ในวารสาร Journal of Medicinal  
Plants Research ในปี ๒๐๑๖ ว่า ทั้งใบไผ่และหน่อไม้  
ประกอบด้วยสารออกฤทธิ์หลายอย่าง เช่น แทนนิน อัลคาลอยด์  
และซาโปนิน ซึ่งมีผลต่อระบบสืบพันธุ์ชาย เพิ่มความแข็งแรง  
ให้เชื้ออสุจิ คนแอฟริกาได้ใช้ใบไผ่เป็นยาพื้นบ้านรักษา  
ชายที่เป็นหมัน และชายจีนก็นิยมกินหน่อไม้เป็นอาหารบำรุง  
สมรรถนะทางเพศ

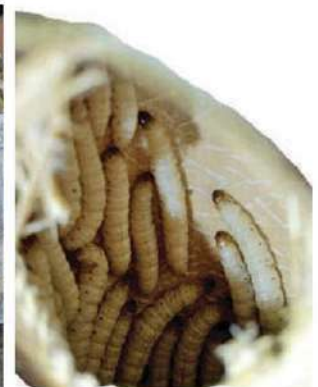
ใบไผ่บางชนิดมีโปรตีนสูงมาก อย่างใบไผ่ขางหม่น มี  
โปรตีนสูงถึง ๒๒.๕ เปอร์เซ็นต์ จึงมีการนำไปทำชาดื่ม และใช้ใบ  
ผงไผ่หมักเป็นอาหารสัตว์ โดยผงไผ่หมักทำให้ไก่มีเปลือกหนา  
ขึ้น ฟองใหญ่ขึ้น ไข่แดงมีสีแดงขึ้น และการใช้ผงใบไผ่หมักเป็น  
อาหารไก่เนื้อ ทำให้ไก่สุขภาพดีขึ้น เนื้อไก่รสชาติดีขึ้น ทั้งยังกล่าว  
กันว่าจะทำให้ไก่โตเร็วขึ้นถึง ๔ เท่า ส่วนในสุกรพบว่า นำหนัก

ตัวเพิ่มขึ้น ในการเติบโตต่อวัน แม่สุกรมีแนวโน้มให้จำนวนลูก  
สุกรเพิ่มขึ้น ทั้งหมดเกิดจากอิทธิพลของจุลินทรีย์และกรดอินทรีย์  
ในผงไผ่หมัก มีฤทธิ์การต่อต้านอนุมูลอิสระ เพิ่มการทนต่อ  
ความเครียดต่างๆ

สำหรับลำไผ่หรือต้นไผ่ ใช้ในการก่อสร้าง เป็นเครื่องมือ  
ทางการเกษตร การประมง และเครื่องใช้ต่างๆนั้น หากเอามาเผา  
เป็นถ่านด้วยอุณหภูมิสูงกว่า ๑,๐๐๐ องศาเซลเซียสขึ้นไป เรียกว่า  
ถ่านกัมมันต์ (Activated carbon) เป็นวัสดุคาร์บอนที่มีรู  
พรุนจำนวนมากที่สุดชนิดใด มีความสามารถในการดูดซับ  
ใช้ในเครื่องฟอกอากาศ เครื่องกรองน้ำ ช่วยลดมลพิษประจุลบ  
และอินฟราเรดคลื่นยาว ช่วยให้ระบบไหลเวียนของเลือดดีขึ้น มี



▲ หน่อไม้



▲ หนอนเยื่อไผ่



▲ ไผ่หลอด

ผลให้จิตใจแจ่มใสเบิกบาน ใช้ทำผลิตภัณฑ์สุขภาพนานาชนิด  
และใช้เป็นยารักษาอาการท้องเสีย ดูดซับสารพิษในลำไส้ ที่ใช้กัน  
อยู่ทุกวันนี้ในชื่อ "ยาถ่าน"

อีกทั้งเส้นใยจากไผ่เป็นวัตถุดิบที่มีความต้องการสูงใน  
อุตสาหกรรมสิ่งทอ เนื่องจากมีคุณสมบัติพิเศษที่เหมาะสมกับการนำ  
มาถักทอเป็นเสื้อผ้าเครื่องนุ่งห่มระดับคุณภาพ มีความนุ่มเหมือน  
ไหม ทนทาน ยืดหยุ่น โปร่ง และซึมซับความชื้นได้มากกว่าผ้า  
ฝ้าย ทำให้สวมใส่สบาย สามารถดูดซับรังสีอัลตราไวโอเล็ต ป้องกัน  
เชื้อแบคทีเรียได้ดี ที่สำคัญมีสารกำจัดกลิ่นอยู่ในตัว ทำให้เสื้อผ้า  
ที่ทำจากเส้นใยไผ่ไม่ค่อยมีกลิ่นเหม็น

ถ้าไผ่มีความแข็งแรงเหมือนไม้เนื้อแข็งหรืออาจเหนือกว่า  
โดยเฉพาะเมื่อนำมาแปรรูปเป็นไม้ประสานแล้ว จะมีความแข็งแรง  
ใกล้เคียงกับเหล็กอ่อน นอกจากนี้ ยังมีคุณสมบัติพิเศษที่เป็นที่  
ต้องการของอุตสาหกรรมเฟอร์นิเจอร์และไม้พื้น คือไม่บวมหรือ  
หดตัวมากเหมือนไม้เนื้อแข็งทั่วไป ทั้งยังมีความสามารถในการ  
สร้างผลผลิตลำใหม่ทดแทนลำที่ถูกตัดออกได้อย่างต่อเนื่อง  
รวดเร็ว และยั่งยืน ทำให้ไม้ไผ่มีความเหมาะสมที่จะใช้เป็นวัสดุ  
ทดแทนไม้จากป่าธรรมชาติ

ไผ่ยังเป็นพืชที่มีศักยภาพสูงในด้านพลังงาน ชิ้นส่วนแยก  
จากลำไผ่ สามารถนำมาเป็นเชื้อเพลิงที่มีค่าพลังงานความร้อนสูง  
ใช้เป็นวัตถุดิบหลักในการผลิตไฟฟ้าชีวมวล ทดแทนการพึ่งพา  
พลังงานจากน้ำมันเตาที่แพงกว่ามาก ส่วน Chip ชิ้นเล็กของลำ  
ไผ่ เป็นวัสดุรองพื้นคอกไก่แทนแกลบซึ่งหายากขึ้น ใกล้เคียงไม้ไผ่



ใช้เป็นส่วนผสมหลักในการอัดก้อนอิฐ

คนไทยเราใช้ไม้ไผ่ผูกแทนเหล็กเส้นเป็นแกนของคอนกรีต พื้นถนนแทนเหล็กเส้นที่มีราคาแพง ปัจจุบันไม้ไผ่เป็นสินค้าส่งออกยุโรป ใช้เป็นไม้ค้ำยันของสวนผลไม้ อีกทั้งทางยุโรปยังส่งลำไผ่รวกหรือไผ่เลี้ยงจากไทยที่ยาวถึง ๘ เมตรและผึ่งให้แห้งไปใช้เป็นแกนในของเสาไฟฟ้าคอนกรีต โดยเสาไฟฟ้าต้นหนึ่งจะใช้ไฟ ๑๐ ลำ

อีกทั้ง “ผงไผ่หมัก Bamboo Powder” “ไผ่สับหมัก Bamboo Chipper” อุดมไปด้วยสารไบโอซิลิกาและมีจุลินทรีย์ที่มีประโยชน์ต่อการเติบโต ทั้งกำจัดโรคพืชได้ ทำให้ไผ่ช่างหม่นเป็นวัชดุติบชั้นดีในการเป็นสารปรับปรุงดิน ช่วยให้นดินโปร่ง ร่วนซุย และช่วยสร้างฮอริโมนให้กับพืชได้อีกด้วย

ในตอนกลางคืน ไผ่จะดูดซับน้ำจากดินมาเก็บไว้ในปล้องเพื่อนำไปเลี้ยงลำต้นในเวลากลางวัน จึงมีการดูดน้ำในปล้องไผ่ขึ้นมาทำเป็นน้ำดื่ม มีผลการวิจัยในประเทศญี่ปุ่นว่า น้ำซึบจากเยื่อไผ่มีวิตามินและเกลือที่มีประโยชน์ต่อร่างกาย เช่นเดียวกับน้ำมะพร้าว มีสรรพคุณเป็นยาระบาย จึงนิยมดื่มน้ำจากเยื่อไผ่ในมากในญี่ปุ่น ตอนนีในเมืองไทยก็มีน้ำจากไผ่ใส่ขวดขายกันแล้ว ที่สำคัญควรจะทำพาสเจอร์รี่เสียก่อน เพราะน้ำซึบจากเยื่อไผ่เป็นน้ำบริสุทธิ์ก็จริง แต่ในปล้องไผ่ก็อาจจะมีสิ่งแปลกปลอมเข้าไปได้อย่างหนอนเยื่อไผ่ยังไปเติบโตในปล้องไม้ไผ่

ส่วนหนอนเยื่อไผ่ หรือเรียกว่า “รด่วน” เพราะมีลักษณะเป็นปล้องคล้ายขบวนการไฟ เป็นอาหารยอดนิยมอย่างหนึ่งของคนภาคเหนือ เป็นหนอนของฝั่เลื้อยชนิดหนึ่งจะเข้าไปวางไข่ไว้ในปล้องไม้ไผ่ จากข้อมูลทางโภชนาการ หนอนรด่วนมีโปรตีนสูง ไช้มันต่ำ มีกรดอมิโนและเกลือแร่อีกหลายชนิด ให้พลังงานสูงจัดเป็นแมลงเศรษฐกิจอย่างหนึ่ง จึงมีการส่งเสริมให้มีการเพาะเลี้ยงเป็นอาชีพเสริม

นี่เป็นคุณสมบัติของไผ่ยักษ์และไผ่ขนาดกลาง แต่ไผ่ขนาดเล็กมาก อย่าง “ไผ่หลอด” ซึ่งเป็นไผ่ลำเล็ก เนื้อบาง ปล้องยาวราว ๑๐-๑๕ เซนติเมตร ดูแล้วไม่น่าจะใช้ประโยชน์ทำอะไรได้ กลับเป็นไผ่ที่ทำให้มีราคาสูงได้ในขณะนี้

แต่ก่อนไทยเราใช้ไฟหลอดเป็นหลอดดูดและกระแช่ ก่อนที่จะมีหลอดกาแฟทำจากกระดาษ ต่อมามีการทำหลอดจาก

พลาสติก หลอดดูดจากไม้ไผ่ก็หมดความสำคัญลง แต่ปัจจุบันเมื่อมีกระแสปกป้องสิ่งแวดล้อมและหันไปสู่วัสดุธรรมชาติ หลอดดูดจากไฟหลอดจึงกลับมาได้รับความนิยมอีกครั้ง โดยเฉพาะในโรงแรมและรีสอร์ทหรูที่สุ้ราคาหลอดคุณภาพดี มีการขัดเกลาและอบรมคว้หรือประดับลวดลาย ในราคาหลอดละประมาณ ๑๐ บาท

พันธุ์ไฟในเมืองไทยปัจจุบันมีมากมายหลายพันธุ์ ทั้งไฟพื้นเมืองและไฟที่มาจากต่างประเทศ ทางวิชาการพบว่า พันธุ์ไฟจากเขตอบอุ่นมาเจริญเติบโตในเขตร้อนได้ดีกว่าแหล่งกำเนิดเดิม แต่เปลี่ยนพฤติกรรมจากการเติบโตในเวลากลางวันมาเป็นกลางคืน อาจเป็นเพราะได้รับความชุ่มชื้นมากกว่ากลางวัน

เมื่อวันที่ ๑๕ มกราคม ๒๕๖๗ ณ ห้องรับรอง ตึกบัญชาการ ๑ ทำเนียบรัฐบาล นางนฤมล ภิญโญสินวัฒน์ ผู้แทนการค้าไทย เปิดเผยภายหลังหารือกับนาย Fumitaka Machida ผู้เชี่ยวชาญด้านการเงินและนักวิชาการด้านการให้บริการทางการแพทย์ สถาบันวิจัยทางเศรษฐกิจเพื่ออาเซียนและเอเชียตะวันออกเฉียงใต้ หรือถึงความร่วมมือเพิ่มเติมระหว่างไทยกับนักธุรกิจญี่ปุ่นในหลายด้าน รวมทั้งด้านการเกษตรที่สามารถทำความร่วมมือกับประเทศไทยได้ และตนได้หารือกับ ร.อ.ธรรมนัส พรหมเผ่า รัฐมนตรีว่าการกระทรวงเกษตรและสหกรณ์ ผลักดันให้ไฟเป็นพืชเศรษฐกิจใหม่ ซึ่งสามารถใช้เป็นไม้แปรรูปได้หลากหลาย ทั้งเฟอร์นิเจอร์ ของใช้ และเป็นเชื้อเพลิงในโรงไฟฟ้าชีวมวล รวมถึงมีการแปรรูปไฟเสมือนท่อพีวีซี นำไปทำเป็นตัวถังรถไฟฟ้า และจะเดินทางไปเยือนประเทศญี่ปุ่น หรือและผลักดันให้ภาคเอกชนญี่ปุ่นมาลงทุนอุตสาหกรรมไฟในประเทศไทย เพื่อช่วยเกษตรกรไฟต้องปลูกพืชล้มลุก เพื่อเกษตรกรจะไม่ล้มต้องอีกต่อไป

จึงคาดได้ว่า ไฟจะได้รับความนิยมมากขึ้น ทั้งในด้านพืชักษ์และพลิกพื้นผิวนป่า รักษาชั้นบรรยากาศของโลก และเป็นวัสดุติบของผลิตผลทางอุตสาหกรรมอีกหลายชนิด ไฟจะเป็นพืชทองของไทยอีกต่อไป.



สก๊อป หน้า 1  
วิกฤติปลาหมอคางดำ  
เกษตรกรเจ็กระนาว!

สถานการณ์ระบาดของปลาหมอคางดำ  
สีคางดำ ★ มีต่อหน้า 5



## วิกฤติปลาหมอคางดำ เกษตรกรเจ็กระนาว!

## สก๊อป หน้า 1

“ในประเทศไทย” ได้รุกรานแผ่ขยายออกไปอย่างน้อย 17 จังหวัดในภาคตะวันออก และภาคใต้ยาวจนถึงอ่าวตังเกี๋ย ที่ยากจะกำจัดให้หมดสิ้น กลายเป็นเผือกร้อนให้หลายภาคส่วนหันมาสนใจกับผลกระทบต่อระบบห่วงโซ่อาหารทางน้ำนับวันจะถูกทำลายมากขึ้นเรื่อยๆ

ด้วยปัจจัยสภาพอากาศไทยเหมาะ “ขยายพันธุ์ปลาหมอคางดำ” ทำให้ระบาดอย่างรวดเร็วจนมูลนิธิชีววิถี มูลนิธิเกษตรกรรมยั่งยืน (ประเทศไทย) มูลนิธินิติธรรมสิ่งแวดล้อม สภาองค์กรของผู้บริโภค จัดเสวนาหายนะสิ่งแวดล้อมปลาหมอคางดำ: ชลเขยเขี่ยวาทกรรมเสียหายฟื้นฟูระบบนิเวศและปฏิรูประบบความปลอดภัยทางชีวภาพ

ในการระบาดของปลาหมอคางดำกระทบต่ออุตสาหกรรมประมงวิจิตรสันตุล ผู้เชี่ยวชาญด้านกลยุทธ์การเพาะเลี้ยงสัตว์น้ำ บอกว่า ข้อมูลทางวิชาการทั้งในประเทศและต่างประเทศ “ปลาหมอคางดำ” แม้จะอยู่ในน้ำจืด 0 parts per thousand (PPT) ถึงน้ำเค็ม 45 PPT ได้ แต่ปลาหมอคางดำชอบอยู่น้ำกร่อยชายฝั่ง ความเค็ม 10-15 PPT มากกว่า

ทำให้พบปลาในน้ำจืดหรือน้ำเค็มน้อยตามปากแม่น้ำ ป่าชายเลนอนุภูมิภาค 18-33 องศา “เหตุนี้จึงไม่แปลกใจทำไมปลาหมอคางดำมีระบาดตามชายฝั่งใน 17 จังหวัด” แม้แต่ในต่างประเทศที่พบการระบาดมาก อย่างเช่น รัฐฟลอริดา ฮาวาย สหรัฐฯ และอ่าวเม็กซิโก ประเทศฟิลิปปินส์ส่วนใหญ่ก็ระบาดในน้ำกร่อยเช่นกัน

ทว่ากรณีเจอปลาหมอคางดำในทะเลอ่าวไทยอาจเป็นไปได้ว่า “ปลาหลุดรอดไป” สุดท้ายก็จะเข้ามาอยู่ตามชายฝั่งน้ำกร่อยเช่นเดิม “เพื่อผสมพันธุ์วางไข่ในอุณหภูมิ 24 องศา ขึ้นไป” เพราะถ้าอุณหภูมิต่ำกว่าระดับ 20-23 องศา “ระบบสืบพันธุ์จะไม่ทำงาน” สังเกตจากในฟลอริดาช่วงฤดูหนาวปลาจะหยุดวางไข่ทำให้ระบาดไม่มาก

แตกต่างจาก “ประเทศไทยที่การระบาดอยู่ในระดับรุนแรง” เพราะสภาพอากาศเหมาะสมกับการขยายพันธุ์โดยเฉพาะบริเวณ “อ่าวไทยรูปตัวก.” อันมีความพร้อมทั้งความเค็ม น้ำ และอุณหภูมิในการผสมพันธุ์แล้ว “ปลาค้าวเมีย” จะวางไข่ออกมาประมาณ 800-800 ฟอง ปล่อยให้ “ปลาค้าวผู้” ออมเก็บไว้ในปาก 14 วันพักเป็นตัว

ในระหว่างนี้จึงเกิดปัญหาหาคางดำ “นกที่โฉบมาจับปลาค้าวผู้มองหรือหนีไปแหล่งน้ำอื่น” ทำให้กระจายไปอีกหลายพื้นที่โดย “ตัวอ่อน” มักอาศัยอยู่ในฝูงกินแพลงก์ตอนเมื่อตัวโตจะจุดกินโคลนดินมีโคละตอม เศษซากอินทรีย์วัตถุ และชอบออกหากินกลางคืนเป็นฝูงในน้ำลึกไม่เกิน 3 เมตร และดินเป็นกรรตก็อยู่ได้

ตกย้ำว่า “ปลาหมอคางดำกินคน” แต่โตช้าได้เนื้อปลาน้อย อย่งปลา 1 ตัว กินอาหาร 5 กก. จึงจะได้เนื้อขนาด 1 กก. แถมเนื้อกลับไม่มีคุณภาพทำให้การนำไปทำปลาป่นก็จะมีคุณภาพเหมือนกับปลาที่ได้จากทะเล

ปัญหาที่ว่า “ปลาหมอคางดำมีกลิ่นสัตว์พื้นถิ่น” ไม่ว่าจะเป็ กุ้ง หอย ปู ปลา ทั้งในแหล่งน้ำธรรมชาติ หรือฟาร์มเพาะสัตว์น้ำ “อันเป็นสัตว์น้ำเศรษฐกิจ” แต่ด้วยตัวปลาหมอคางดำกลับขายได้เพียงกิโลกรัมละ 15 บาท เรื่องนี้สร้างความเดือดร้อนให้เกษตรกรผู้เลี้ยงสัตว์น้ำ รวมถึงอาชีพประมงโดยตรง

ถ้าย้อนดูปี 2561 “มีการสำรวจความเสียหายใน จ.สมุทรสงครามและเพชรบุรี” คราวนั้นใน จ.สมุทรสงครามมีฟาร์มเลี้ยงกุ้ง 501 แห่ง ในเนื้อที่ 4.8 หมื่นไร่ “พบปลาหมอคางดำ 1.4 ล้าน กก.” ส่วน จ.เพชรบุรี มีฟาร์ม 74 แห่งในเนื้อที่ 4 พันไร่ “พบปลาหมอคางดำ 1.5 แสน กก.” ถ้าคิด 20 ตัวต่อ กก.ก็เท่ากับมีปลาหมอคางดำ 30 ล้านตัวใน 2 จังหวัดนี้

กลายเป็นก่อความเสียหายต่อ “เกษตรกร” เดิมเคยมีรายได้ 9 พันบาท/ไร่ ถัดลงเหลือ 4,500-6,300 บาท/ไร่ ถ้ารวมมูลค่าความเสียหายใน 2 จังหวัดอยู่ที่ประมาณ 150-350 ล้านบาท จากจำนวนผลผลิตของสัตว์ที่หายไป



ยิ่งกว่านั้นปลาหมอคงดำยังสร้างความเสียหายต่อระบบเศรษฐกิจและนิเวศชุมชนมาตั้งแต่ปี 2559-2561 โดยปี 2559 เสียหายต่อรายได้ของชุมชนลดลง 5% ปี 2560 รายได้หายลดลง 10% ปี 2561 ลดลง 15% ปัจจุบันคาดว่าความเสียหายต่อรายได้ไม่ต่ำกว่า 90% ด้วยเฉพาะชุมชนแพรงหนามแดงชุมชนเดียวก็มีมูลค่า 100 ล้านบาท

หากดูข้อมูลงานวิจัยจากกรมประมงทำการทดลองไว้เมื่อปีที่แล้ว “พฤติกรรมการล่าเหยื่อของปลาหมอคงดำในห้องปฏิบัติการ” สามารถเข้าได้ล่ากุ้งได้ภายใน 15-60 วินาที โดยไล่กัดระยางค์ส่วนหัวก่อนและมีการไล่กัดกุ้งที่ตะตัวแล้วรวมเหยื่อเป็นฝูง กัดกินกุ้งไม่เหลือซาก และการไล่กัดอาจกินเวลาต่อเนื่องได้ถึง 3-4 ชม.

เช่นนี้หากปลาหมอคงดำระบาดลุกลามเข้าฟาร์มเพาะเลี้ยงนั้น “สัตว์น้ำยังไปถึงห้องหมด” โดยเฉพาะฟาร์มระบบเปิดที่จะได้รับความเสียหายมากที่สุด แม้แต่ “ฟาร์มแบบปิด” มีระบบกรองน้ำเข้าบ่ออย่างดีก็ไม่รอดเพราะอย่าลืมว่านกสามารถนำพาปลาหมอคงดำที่มีไข่หลุดเข้ามาลงบ่อเลี้ยงก่อเกิดการระบาดได้เช่นกัน

แต่ถ้าดูจากการระบาดในพื้นที่ 17 จังหวัดตามข้อมูล มีผู้เลี้ยงสัตว์น้ำ 2 หมื่นฟาร์มในพื้นที่ 2 แสนกว่าไร่ แยกเป็นเลี้ยงกุ้ง 71.9% เลี้ยงหอย 18.3% เลี้ยงปลา 9.1% เลี้ยงปู 0.7% มีผลผลิตเฉพาะการเลี้ยงกุ้งอยู่ที่ 2.5 แสนตัน/ปี มูลค่า 4 หมื่นล้านบาท แต่การระบาดปลาหมอคงดำน่าจะกินกุ้งเลี้ยงไปแล้ว 10% สร้างความเสียหาย 4 พันล้านบาท

ส่วนประเด็น “ชาวประมงพบปลาหมอคงดำในทะเล” ความจริงเรื่องนี้จับได้เพียง 1-2 ตัวต่อเรือ 1 ลำ ในระยะ 1-3 ไมล์ทะเล ก่อนนำตัวอย่างส่งให้กรมประมงอันมีความเป็นไปได้ว่า “คลื่นซัดปลาออกไป” เพราะแม้ปลาหมอคงดำปรับตัวในน้ำเค็มได้ “แต่ก็ไม่ชอบอยู่” ดังนั้นอุณหภูมิและความเค็มน้ำจะเป็นตัวจำกัดการระบาดได้

จริงๆแล้ว “ปัญหาการระบาดของปลาหมอคงดำ” ไม่ใช่เรื่องที่ประชาชนต้องมานั่งแก้ไขปัญหานี้ด้วยซ้ำ “แต่บุคคลใดที่ควรเป็นผู้จัดการเอง” เพราะชาวบ้านไม่มีเครื่องมือ ไม่มีกฎหมายแม้แต่กรณีให้ออกไปจับปลาซึ่งต้องมีค่าใช้จ่ายค่าน้ำมัน แต่ว่าภาครัฐกลับไม่สนับสนุนงบประมาณและทรัพยากรใดๆเลย

ฉะนั้นเมื่อการระบาดรุนแรงของปลาหมอคงดำใน 17 จังหวัด “เป็นวาระแห่งชาติ” เช่นนี้รัฐบาลควรต้องจัดสรรงบประมาณ ทรัพยากรบุคลากรอย่างเต็มที่ต่อเนื่องเพื่อจัดการประชากรปลาหมอคงดำออกจากระบบนิเวศแหล่งน้ำ และจำกัดพื้นที่การระบาดให้ลดลงมากที่สุดในระยะเวลาที่ชัดเจน 4-5 ปีนี้

ทั้งนี้ขยายลดความเสียหายให้เกษตรกรผู้เพาะเลี้ยงสัตว์น้ำและชาวประมง

เพื่อให้มีอาชีพในการยังชีพกลับมา ด้วยการกำหนดชดเชยค่าเสียหาย “บนหลักการผู้ก่อมลพิษเป็นผู้จ่าย” แล้วนำเทคโนโลยี Environmental DNA (eDNA) ที่พัฒนาขึ้นมากรากาตุมาช่วยตรวจพบปริมาณที่ผิดปกติแต่เนิ่นๆ หรือควบคุมกำจัดได้ทันเวลา

เพียงแต่การแก้ปัญหาตอนนี้ “ผลักดันเป็นวาระแห่งชาติก็อาจเกิดขึ้นได้ชาติหน้า” เพราะไม่เห็นความชัดเจนเกี่ยวกับแผนการดำเนินการใดๆออกมา ไม่ว่าจะเป็นการจัดสรรงบประมาณและทรัพยากรด้วยซ้ำ

“ปลาหมอคงดำเป็นเอเลี่ยนสปีชีส์ที่กำลังสร้างความเสียหายหนักต่อระบบนิเวศทางน้ำประเทศชัดเจน เพราะถูกปล่อยปลดละเลยมานานเมื่อมีข้อมูลเกี่ยวกับปลาเยอะขนาดนี้เราควรต้องออกเฝ้าจับอะไรบางอย่าง หรืออาจจะเริ่มจากฟองร้องค่าเสียหายในพื้นที่ที่มีการระบาดหนักโดยตัวองก็พร้อมจะช่วยเหลือเรื่องนี้” วินิจว่า

เช่นเดียวกับ ดร.สรณรัชฎ์ กาญจนะวณิชย์ อดีตประธานมูลนิธิโลกสีเขียว บอกว่า ที่ผ่านมาระบาดเฉียดกับเอเลี่ยนสปีชีส์มีมาหลายชนิดแล้วแต่ตอนนี้ก็กำลังเจอกันอยู่ “แต่ก็ไม่เคยเจอปลาหมอคงดำอันเป็นซูเปอร์เอเลี่ยนสปีชีส์แบบนี้มาก่อน” ดังนั้นการแก้ปัญหาต้องมุ่งกำจัดเหมือนดังในประเทศที่มีการระบาดนั้น

โดยรัฐบาลต้องช่วยจัดสรรงบประมาณอย่างเพียงพอ “เพื่อจัดกลุ่มคนออกไล่ล่าอย่างคอบเนื่องให้ปลาหมอคงดำกลายเป็นศูนย์” ควบคู่กับการฟื้นฟูระบบนิเวศของแม่น้ำลำธารชายฝั่งด้วย “แต่มีใช้สักแต่จะปล่อยสัตว์น้ำ” ควรต้องสร้างบ้าน และแหล่งอาหารให้เป็นที่อาศัยของสัตว์น้ำได้อย่างปลอดภัยยั่งยืน

นี่คือสถานการณ์ระบาด “ซูเปอร์เอเลี่ยนสปีชีส์” ที่สร้างความเสียหายต่อระบบนิเวศชายฝั่งที่สุด “อันเป็นบทเรียนราคาแพง” ต้องถอดบทเรียนหาทางแก้ปัญหาจริงจึงก่อนทุกอย่างจะสายไปมากกว่านี้.

**แต่ถ้าดูจากการระบาดในพื้นที่ 17 จังหวัดตามข้อมูลมีผู้เลี้ยงสัตว์น้ำ 2 หมื่นฟาร์มในพื้นที่ 2 แสนกว่าไร่ แยกเป็นเลี้ยงกุ้ง 71.9% เลี้ยงหอย 18.3% เลี้ยงปลา 9.1% เลี้ยงปู 0.7% มีผลผลิตเฉพาะการเลี้ยงกุ้งอยู่ที่ 2.5 แสนตัน/ปี มูลค่า 4 หมื่นล้านบาท แต่การระบาดปลาหมอคงดำน่าจะกินกุ้งเลี้ยงไปแล้ว 10% สร้างความเสียหาย 4 พันล้านบาท**



# ส่องปัญหา 'หนี้ภาคเกษตร' แก้อย่างไรไม่ติดวงจรเดิม?



“หนี้สินอยู่คู่ภาคเกษตรกรไทยไม่ใช่แค่ภาคอีสานมาโดยตลอดอยู่แล้ว ถ้าเรามองหนี้เกษตรกรว่าเป็นสัดส่วนเท่าไรต่อหนี้ครัวเรือนมันเป็นแค่ 10% ของหนี้ครัวเรือนทั่วประเทศ แต่ถ้าเราไปมองแค่กลุ่มเกษตรกรเท่านั้น กลุ่มครัวเรือนเกษตรกรที่มีประมาณ 6 ล้านครัวเรือน เราจะพบว่าหนี้กันถ้วนหน้า 90% ของครัวเรือนเกษตรกรมีหนี้สิน

แต่พูดตรงๆไม่ได้บอกว่าเป็นหนี้แล้วเป็นหนี้ไม่ดี ถ้าหนี้เอาไปประกอบอาชีพแล้วทำให้มีศักยภาพเพิ่มขึ้น รายได้เพิ่มขึ้นก็เป็นสิ่งที่ดี สิ่งที่เราเห็นหนี้เกษตรกรต่างจากหนี้ทั่วไป หนี้ครัวเรือนทั่วไปเอาไปบริโภคเสียเยอะ หนี้เกษตรกรส่วนใหญ่เอาไปทำอะไร? เอาไปทำการเกษตร เอาไปสร้างอาชีพ แต่เราก็เริ่มเห็นต่อว่าเอาไปสร้างอาชีพแต่สุดท้ายเริ่มเห็นว่าชำระกันไม่ได้”

โสมรศมี จันทรัตน์ สถาบันวิจัยเศรษฐกิจป๋วย อึ๊งภากรณ์ ธนาคารแห่งประเทศไทย กล่าวในวงเสวนา “แก้หนี้เกษตรกรอีสานอย่างไรให้ยั่งยืน” จัดโดย ธนาคารแห่งประเทศไทย สำนักงานภาคตะวันออกเฉียงเหนือ (ชปท. สกอ.) ณ โรงแรมอวานี ขอนแก่น โฮเทล แอนด์ คอนเวนชัน เซ็นเตอร์ จ.ขอนแก่น เมื่อเดือน ก.ค. 2567 ที่ผ่านมามีฉายาปัญหาหนี้สินของภาคเกษตรในประเทศไทย ที่แตกต่างจากหนี้ครัวเรือนทั่วไป เพราะแม้จะเป็นหนี้เพื่อการผลิตไม่ใช่เพื่อการบริโภค แต่แทนที่จะสร้างศักยภาพและรายรับที่มากขึ้น แต่กลับกลายเป็นยังติดกับดักไม่สามารถหลุดพ้นได้

เพื่อทำความเข้าใจ “วังวนหนี้สินเกษตรกร” จึงมีการตั้งทีมงานระหว่างธนาคารแห่งประเทศไทย กับธนาคารเพื่อการเกษตรและสหกรณ์การเกษตร (ธ.ก.ส.) เข้าไปศึกษาปัญหาหนี้กันอย่างจริงจังแล้วพบ “ความน่ากังวล” 3 ประการ คือ 1.หนี้สินเกษตรกรมีขนาดใหญ่กว่าหนี้ครัวเรือนโดยทั่วไป โดยหากหนี้ครัวเรือนทั่วไปเฉลี่ยอยู่ที่ 2 แสนบาทต่อครัวเรือน ในภาคเกษตรจะอยู่ที่ 5 แสนบาทต่อครัวเรือน

อีกทั้งภาระหนี้ในภาคเกษตรยังโตเร็วกว่าในภาคส่วนอื่นๆ จากภาวะ “หนี้เดิมก็จ่ายไม่ได้..แต่ยังต้องกู้หนี้ใหม่ทุกปี” จึงทำให้หนี้เกษตรกรมีแต่พอกพูนเพิ่มขึ้น ต่างจากหนี้อื่นๆ เช่น หนี้บัตรเครดิต ที่แม้จะไม่ลดลงแต่ก็ไม่ได้เพิ่มขึ้นในลักษณะเดียวกัน 2.ในบรรดาหนี้เกษตรกรทั้งหมด มีส่วนน้อยที่เป็นหนี้ดี โดยเฉลี่ยอยู่ที่เพียงร้อยละ 37 เท่านั้น โดยคำว่า “หนี้ดี” หมายถึงลูกหนี้สามารถจ่ายทั้งเงินต้นและดอกเบี้ยตามระยะเวลาที่กำหนดของแต่ละงวด

แต่ส่วนกลุ่มอื่นๆ ที่เหลือ เช่น ร้อยละ 13 เป็นหนี้เสีย (NPL) คือจ่ายคืนไม่ได้เลย ซึ่งแม้กลุ่มนี้จะมีไม่มาก “แต่หากไปดูอีกกลุ่มซึ่งมากถึงร้อยละ 50 จะพบว่า แม้จะจ่ายได้ แต่เป็นเพียงการจ่ายดอกเบี้ยไปเรื่อยๆ” ก็จะเข้านิยามหนี้เก่าไม่ลด แถมยังมีหนี้ใหม่เพิ่ม ดังนั้นอาจสรุปได้ว่า ครัวเรือนเกษตรกรที่ติด “กับดักหนี้” มีถึงร้อยละ 63 หรือคิดเป็นกลุ่มส่วนใหญ่จากเกษตรกรทั้งหมด และ 3.กับดักหนี้ทำให้เกษตรกรเริ่มไม่สามารถเข้าถึงสินเชื่อ ซึ่งเชื่อมโยงกับ “ความยากในการปรับตัวรับมือสถานการณ์ที่เปลี่ยนแปลงไป” เช่น สงครามสูงวัย ความเปลี่ยนแปลงทางภูมิอากาศ

โสมรศมี กล่าวถึงปัญหาต่อไปคือ “ไม่มีฐานข้อมูลการเงินถึงระดับฐานราก” เช่น คนคนหนึ่งเคยกู้เงินกับกองทุนหมู่บ้าน ต่อมาเมื่อไปกู้กับ ธ.ก.ส. พบว่า ธ.ก.ส. ก็ไม่รู้ประวัติการกู้กับกองทุนหมู่บ้าน ซึ่งการที่แหล่งเงินกู้มีหลายแหล่งแต่ไม่เชื่อมโยงข้อมูลกัน ก็มีโอกาสให้ผู้กู้ขอสินเชื่อมากจนเกินศักยภาพในการชำระคืนได้ เมื่อประกอบกับแหล่งเงินกู้ที่มีกลุ่มเป้าหมายเป็นเกษตรกรมักมีลักษณะผ่อนปรน ก็กลายเป็นการสร้างวัฒนธรรมหรือทัศนคติบางอย่าง เช่น จ่ายแต่ดอกเบี้ยไปก่อนก็ได้ เป็นต้น

นอกจากนี้ยังมีเรื่องของ “การขาดเครื่องมือที่ช่วยให้เกษตรกรกระตือรือร้นในการชำระหนี้อย่างจริงจังและสม่ำเสมอ” ซึ่งหนี้เกษตรกรมักเป็นหนี้ที่มีกำหนดชำระเป็นรายปี แต่ในความเป็นจริง เกษตรกรมีเงินที่ได้รับโอนมาจากคนทำงานนอกภาคเกษตรอยู่ไม่น้อย และเป็นเงินโอนแบบรายเดือน แต่ที่เงินส่วนนี้ไม่ถูกนำไปจ่ายหนี้เพราะไม่มีเครื่องมือเข้ามาสนับสนุนหรือควบคุม แน่แน่นอนว่าถ้าจะถึงกำหนดชำระหนี้ก็มีเหตุต่างๆ ให้ใช้เงินไปก่อน ซึ่งต่างจากคนทำงานนอกภาคเกษตร ที่แม้จะไม่มียอดแต่มีเครื่องมือ เช่น ระบบหักเงินอัตโนมัติเมื่อมีเงินรายรับโอนเข้ามา



# แนวหน้า

Naew Na  
Circulation: 900,000  
Ad Rate: 1,250

Section: First Section/ความเห็น

วันที่: เสาร์ 3 สิงหาคม 2567

ปีที่: 45

ฉบับที่: 15799

หน้า: 5(กลาง)

Col.Inch: 111.59 Ad Value: 139,487.50

PRValue (x3): 418,462.50

ศิลปิน: ชาว-ดำ

หัวข้อข่าว: สก๊อปแนวหน้า: ส่องปัญหา 'หนี้ภาคเกษตร' แก้อย่างไรไม่ตีดวงจรเดิม?



“พอระบบเป็นแบบนี้ แน่نونปัญหาจากเกษตรกรมันก็ยิ่งลุกลามมากขึ้น มาพ่วงกับสินเชื่อเข้าถึงมากเกินไป เข้าถึงแล้วไม่มีความกระตือรือร้นที่จะชำระ แล้วเครื่องไม้เครื่องมือในการช่วยชำระก็ไม่มีเหมือนกัน ดังนั้นมันเป็นการทำงานร่วมกัน กลายเป็นกลไกที่ปัญหาเกษตรกรยิ่งลุกลามเป็นปัญหาหนี้ ปัญหานี้ก็ย้อนกลับไปทำให้เกษตรกรไม่สามารถสร้างรายได้มากขึ้นได้เช่นกันจริงๆ ส่วนหนึ่งก็เพราะพึ่งพิงแบงก์รัฐได้อีก ดังนั้นทำแบบเดิมๆ ไปก็ได้สินเชื่อนโยบายใหม่อยู่ดี จวงจรเหล่านี้มันทำให้เป็น Equilibrium (สภาพคงที่)

อันนี้เป็นต้นตอทั้งหมดที่เราพยายามจะเข้าใจว่า ถ้าเราจะแก้ไขให้มันยั่งยืน เราต้องพยายามที่จะ Break (หยุด) ต้นตอเหล่านี้ให้ได้ ดังนั้นถ้าจะยั่งยืนได้แน่นอนมันต้องมองให้มันยาวๆ ต้องไปดูเรื่องแกระบบการเงินฐานราก ทำอย่างไรที่จะพอมันหนี้เดิมสะสมอยู่แล้ว ต้องมองให้เห็นว่าหนี้เก่าทำอะไรจะทำให้เกษตรกรจ่ายแล้วมันลดลงไปได้ ในขณะเดียวกัน หนี้ใหม่ที่ปล่อยไปแล้วยั่งยืนไม่กลับมาทบทเป็นหนี้เก่าอีก ต้องแก้ทั้งฝั่งเกษตรกรด้วย ทั้งฝั่งสถาบันการเงินฐานรากด้วย” โสมรัตน์ ระบุ

โสมรัตน์ ยังกล่าวอีกว่า “แม้จะบอกว่าร้อยละ 63 ของเกษตรกร อยู่ในสถานการณ์ติดกับดักหนี้ แต่เมื่อลงลึกในรายละเอียดพบว่า ไม่ใช่เกษตรกรทั้งหมดในกลุ่มนี้จะไม่มีศักยภาพในการชำระหนี้” โดยพบถึงร้อยละ 25 ที่มีศักยภาพชำระหนี้ เพียงแต่มีปัญหาอื่นๆ เช่น มีเงินเข้ามารายเดือนแต่กำหนดชำระหนี้คือรายปี จึงไม่ได้จัดลำดับความสำคัญของการชำระหนี้ก่อน อีกร้อยละ 30 เป็นกลุ่มที่ไม่มีศักยภาพ ก็ต้องปรับโครงสร้างหนี้เพื่อให้เงินที่จ่ายไปตัดเงินต้นได้ สุดท้ายอีกร้อยละ 8 เป็นกลุ่มที่แก้ยากที่สุด เช่น อายุมากเกินไป ไม่มีที่ดินทำกิน ก็อาจต้องหาวิธีการอื่นๆ

ขณะที่ พสธร หมุยเฮบัว เกษตรกรและผู้ใหญ่บ้านบ้านแฝก-โนนสำราญ จ.นครราชสีมา กล่าวว่า “หากเกษตรกรยังทำแบบเดิมๆ ก็ไม่มีทางใช้หนี้ธนาคารให้หมดได้” โดยเมื่อ

มาเป็นผู้ใหญ่บ้าน ก็ต้องมารับผิดชอบงานวิสาหกิจชุมชน ซึ่งมีสมาชิกที่ทำนา รวมพื้นที่ทั้งหมด 2,174 ไร่ ทั้งนี้ ต้องยอมรับว่าที่ผ่านมาเมื่อเกษตรกรไปขอกู้เงิน แม้จะให้เหตุผลว่ากู้มาทำการเกษตร แต่เมื่อได้เงินมาก็นำไปใช้ในเรื่องอื่นๆ เช่น ค่อเติมบ้าน ซ่อมรถยนต์ และไม่คิดเรื่องการลงทุนด้านเทคโนโลยี ทำให้เมื่อถึงจุดหนึ่งหนี้สินก็พอกพูนจนใช้คืนให้หมดไม่ได้ยาก

จากพื้นที่นา 2,174 ไร่ พสธร เปิดเผยว่า ปัจจุบันมีเพียง 45 ไร่ ที่ยังใช้การหว่านแบบเดิม ในขณะที่ส่วนใหญ่ปรับเปลี่ยนวิธีการจากใช้เมล็ดพันธุ์ข้าว 30-35 กิโลกรัมต่อไร่ ลดลงเหลือ 10-12 กิโลกรัมต่อไร่ ด้วยวิธีนาหยอด โดยยังใส่ปุ๋ย-ใส่ปุ๋ยในปริมาณเท่าเดิม กลับพบว่า ผลผลิตข้าวที่ได้เพิ่มขึ้นจาก 300 กิโลกรัมต่อไร่ เป็น 400 กิโลกรัมต่อไร่ อย่างไรก็ตาม เหตุที่เกษตรกรในวิสาหกิจชุมชนยอมปรับเปลี่ยนวิธีการ “แรงจูงใจจากนโยบายรัฐ” ก็สำคัญ โดยรัฐให้เงินสนับสนุน หากเกษตรกรนำนวัตกรรมไปใช้ ทำให้เกษตรกรกล้าเสี่ยงลองวิธีการใหม่ๆ มากขึ้น

หรือเรื่องของ “การขอสินเชื่อ” ที่พบว่า “ยิ่งธนาคารเสนอให้เป็นหนี้เยอะๆ ได้ง่ายๆ เกษตรกรก็ยิ่งชอบ เพราะที่ดินของเกษตรกรจำนวนมากเป็นที่ดินมรดกจากพ่อแม่ ไม่ใช่ที่ดินที่อาบเหงื่อต่างน้ำทำงานเก็บเงินซื้อด้วยตนเอง” ดังนั้นเมื่อเกษตรกรไปกู้เงินโดยใช้ที่ดินเป็นหลักประกันก็อปคิดชำระเพียงดอกเบี้ยไปเรื่อยๆ ก็ได้ นอกจากนั้นยังนำที่ดินดังกล่าวไปปล่อยให้ผู้อื่นเช่าได้อีก กลายเป็นเกษตรกรนั้นได้เงิน 2 ค่อ ทั้งจากธนาคารและผู้ที่มาเช่าที่ดิน แต่เงินที่ได้มาก็ไปซื้อรถยนต์มาจอดประดับบารมี

“จริงๆ ทาง ธ.ก.ส. ก็ขอขึ้นชมบงนโยบาย ที่มากระตุ้นให้คนรุ่นใหม่ด้านการเกษตรกลับคืนสู่ท้องถิ่น ก็กลับมาตรงนี้

เขาให้ดอกเบี้ยยเลย ร้อยละ 2 บาท 3 ปีแรก ซึ่งผมก็ได้โครงการตรงนี้มา พอมาทำเขาจะนำเทคโนโลยีหรือองค์ความรู้มาทำ ก็คือไปเรียนมาก่อนแล้วค่อยมาทำนา แต่ก็โดนสับสนประมาททำให้คนออกไปเยอะ ก็คือไปจบเศรษฐศาสตร์ กลับมาทำนาแค่นี้หรือ? ผมก็ลบคำสับสนประมาท ปีที่แล้วผมขายข้าวได้เงิน 8 แสนบาท แต่เงินสดๆ ในมือ 5 แสนบาทที่เราลงทุนไป ก็ต้องขอบคุณโอกาสจากนโยบายภาครัฐพวกนี้ด้วย” พลธร กล่าว

ด้าน จักรพงษ์ เมษพันธุ์ (โค้ชหนุ่ม) โฆษกการเงินระดับประเทศ เจ้าของเพจ Money Coach กล่าวว่า ปัจจัยที่ทำให้เกษตรกรเป็นหนี้ มีทั้งรายได้ที่ไม่แน่นอน ต้องดูแลปากท้องหลายคน ดังนั้นแม้จะหาเงินได้มากแต่บางครั้งก็ไม่พอกับภาระในครอบครัวที่ต้องดูแล รวมถึง “ขาดความรู้ทางการเงิน” เช่น ทำธุรกิจได้เงิน 1 แสนบาท ก็ต้องหักค่าใช้จ่ายที่เป็นต้นทุน ซึ่งจากประสบการณ์ที่เคยไปช่วยเหลือเกษตรกร หลายรายไม่ทราบต้นทุนของตนเอง จึงใช้เงินไปโดยไม่ได้หักไว้เป็นทุนหมุนเวียนหรือบางที่ปรับโครงสร้างหนี้แล้วแต่รายจ่ายก็ยังไม่ลดลง

“ผมเคยไปบรรยาย บางทีก็บรรยายกลางตลาด ซึ่งก็พบว่า การบรรยายอย่างเดียวไม่เกิดผล ก็เป็นไปได้ว่าคุณพ่อ-คุณแม่ที่เป็นเกษตรกรท่านก็อาจจะไปประยุกต์ใช้ไม่ได้ เรียกว่าต้องเอาทีมเข้าไปนั่งประกบเลย นั่งถามเลย กิน-ใช้เดือนเท่าไร ซื้ออะไรบ้าง เพื่อให้มันได้ตัวเลข บางทีเราพักชำระหนี้-หยุดจ่าย แต่บวก-ลบสุดท้ายก็ยังติดลบอยู่ เราต้องไปช่วยแก้แบบนั้นด้วย เพราะถ้าเกิดยังติดลบอยู่ สุดท้ายเขาก็ต้องกลับเข้าสู่วงจรหนี้อยู่ดี” จักรพงษ์ กล่าว

SCOOP@NAEWNA.COM