



สรุปหัวข้อข่าวด้านการเกษตรที่สำคัญ ประจำวันที่ 26 กรกฎาคม 2567

เรื่อง	สื่อ
1. ฟาร์มเอ็กซ์โป-2024 ขานรับนโยบาย'ตลาดน้ำ'	บางกอกทูเดย์
2. 'อรรถกร'รุดตรวจสอบสทกรณปลูกหอมฯในพื้นที่เชียงใหม่มุ่งบริการสมาชิก	แนวหน้า
3. ปลัดฯขอบรมนบก.รุ่น110พัฒนาบุคลากร	แนวหน้า
4. กรมชลฯ สืบสานพระราชปณิธาน พัฒนาแหล่งน้ำ สร้างคุณภาพชีวิตที่ดีแก่...	สยามรัฐ
5. กรมพัฒนาที่ดิน ตามรอยแนวพระราชดำริ พระราชปณิธาน มุ่งพัฒนาที่ดิน ...	สยามรัฐ
6. เปิดตัวเห็ดฟางพันธุ์ใหม่ให้ผลผลิตสูง ดอกตูม	เดลินิวส์
7. ผู้ช่วยฯลงพื้นที่ติดตามดูงานสทกรณที่ระนอง	แนวหน้า
8. บ.ประกันวินาศภัยขานรับนโยบายรัฐคุ้มครองพืชเกษตร	ทันหุ้น
9. คอลัมน์: เสียงประชาชน: อำพล แสนนา อายุ 36 ปี เกษตรกรผู้เลี้ยงเป็ดไข่ ...	ข่าวสด
10. คอลัมน์: เกษตรวันนี้	เดลินิวส์
11. คอลัมน์: ดุลยภาพดุลยพินิจ: อัตราส่วนครัวเรือนยากจน และการเปรียบเทียบ...	มติชน
12. ธารน้ำพระทัยก่อเกิดพัฒนา 72 สายน้ำยั่งยืน	ผู้จัดการรายวัน 360 องศา

\*\*\*\*\*



คุณนรบดี ผดุงเจริญ ประธานเจ้าหน้าที่บริหาร บริษัท ฟาร์มเอ็กซ์โป จำกัด เปิดเผยว่า ภาคเกษตรนับว่าเป็นรากฐานสำคัญต่อเศรษฐกิจและสังคมของประเทศไทยเป็นอย่างมาก มีส่วนสนับสนุนมูลค่าการส่งออกและ GDP ของประเทศไทยเป็น



อันดับหนึ่ง มีมูลค่าตลาดถึง 1.5 ล้านล้านบาท และจากข้อมูลของสำนักงานเศรษฐกิจการเกษตร (สศก.) คาดว่าแนวโน้มเศรษฐกิจการเกษตรในปี 2567 ขยายตัวอยู่ในช่วงร้อยละ 0.7 - 1.7 เมื่อเทียบกับปี 2566 โดยปัจจัยสนับสนุนที่ทำให้ภาคเกษตรในภาพรวมยังคงขยายตัวได้ อาทิ ความร่วมมือในการพัฒนาศักยภาพการผลิตและบริหารจัดการสินค้าเกษตร

ให้สอดคล้องกับความต้องการของตลาด การส่งเสริมการใช้เทคโนโลยีและนวัตกรรม การส่งเสริมการแปรรูปสินค้าเกษตร การยกระดับสินค้าเกษตรให้ได้คุณภาพมาตรฐาน โดยเฉพาะวิสัยทัศน์ของรัฐมนตรีว่าการกระทรวงเกษตรและสหกรณ์ ร้อยเอกธรรมนัส พรหมเผ่า “ตลาดนำ นวัตกรรมเสริม เพิ่มรายได้ 3 เท่า” ซึ่งสอดคล้องกับเจตนารมณ์ของการจัดงาน ฟาร์มเอ็กซ์โป 2024 (FARM EXPO 2024) ที่ต้องการสร้างความเข้มแข็งให้กับเกษตรกรให้ความสำคัญในการพัฒนาเทคโนโลยี ผู้ประกอบการคุณภาพภาคการเกษตรไทย ทั้งนี้ เทคโนโลยีด้านการเกษตรนั้น มีการพัฒนาการอย่างต่อเนื่องและก้าวหน้าเป็นอย่างมาก มีความหลากหลายในการนำเข้ามาพัฒนากระบวนการด้านการเกษตรให้

มีผลผลิตเพิ่มขึ้น มีขีดความสามารถในการแข่งขันมากขึ้น พร้อมทั้งมีพัฒนาการอย่างมั่นคง และยั่งยืน ฉะนั้น เกษตรกรไทยต้องมีการปรับตัว เปิดรับตลาดใหม่ๆ และเรียนรู้ที่จะนำเทคโนโลยีมาประยุกต์ใช้ให้เกิดประโยชน์สูงสุด

การจัดงานมหกรรมเกษตร ฟาร์มเอ็กซ์โป 2024 (FARM EXPO 2024) ได้รับความร่วมมือจากหน่วยงานชั้นนำอันดับต้น ๆ ของประเทศทางด้านเทคโนโลยีการเกษตร ถือว่ารวมสุดยอดวงการเกษตรไว้ในงานเดียว อาทิ กลุ่มอินเตอร์เนชั่นแนล ตัวแทนจากสถานทูตอิสราเอล ประจำประเทศไทย ซึ่งเป็นอันดับหนึ่งทางด้านเทคโนโลยีการเกษตรของโลก กลุ่มหน่วยงานภาครัฐ กรมการข้าว สำนักงานพัฒนาการวิจัยการเกษตร (องค์การมหาชน) หรือ ARDA (อาต้า) สำนักงานส่งเสริมเศรษฐกิจดิจิทัล (สศด.) หรือ depa (ดีป้า) สำนักงานพัฒนาเทคโนโลยีอวกาศและภูมิสารสนเทศ (องค์การมหาชน) หรือ GISTDA สำนักงานการวิจัยแห่งชาติ (วช.) กลุ่มด้านวิชาการความรู้และอาคาเดมี มหาวิทยาลัยเกษตรศาสตร์ อันดับหนึ่งของมหาวิทยาลัยทางการเกษตร อุทยานวิทยาศาสตร์และเทคโนโลยี มหาวิทยาลัยเชียงใหม่ กลุ่มภาคเอกชน จากบริษัทชั้นนำของประเทศไทยมากมาย บริษัทโตโยต้า มอเตอร์ ประเทศไทย จำกัด บริษัท สยามคูโบต้าคอร์ปอเรชั่น จำกัด เครือสหพัฒน์ เป็นต้น กลุ่มเกษตรกร เช่น เกษตรกรรุ่นใหม่ Young Smart Farmer รวมถึงกลุ่มลาออกจากงานมาทำเกษตร ด้วยวิถีชีวิตหลังโควิดที่เปลี่ยนไป มีคนนับล้านๆ สนใจที่จะลาออกจากงานแล้วมาทำเกษตร คนที่ประสบปัญหาชีวิต เกษตร

คือทางเลือกใหม่ คนกลุ่มนี้จะมาถ่ายทอดประสบการณ์ในการลงมือทำเกษตรจนประสบความสำเร็จ นอกจากนี้ ยังมีกลุ่มรวมสตาร์ของวงการเกษตร หลักสูตรวิทยาการเกษตรระดับสูง (วกล.) มูลนิธิเกษตรวิชาการ และ Agrithon by ARDA ที่เตรียม Pavilion นำนวัตกรรมด้านเกษตรและเทคโนโลยีมาแสดงโชว์ ซึ่งทั้งหมดนี้ผู้ที่เข้าร่วมงานจะได้รับทั้ง ความรู้ด้านวิชาการ เทคโนโลยี ความรู้พื้นฐาน ความบันเทิง สร้างอาชีพ และแรงบันดาลใจ ซึ่งทั้งหมดนี้คือความร่วมมือที่เหล่าพันธมิตรมุ่งหวังและตั้งใจให้เกิดขึ้น และ Agrithon โซนเทคโนโลยีหลังการเก็บเกี่ยวที่ทันสมัย โดย CLP Engineering

นอกจากนี้ ภายในงาน ฟาร์มเอ็กซ์โป 2024 (FARM EXPO 2024) มีกิจกรรมที่น่าสนใจมากมาย คือ การแสดงเทคโนโลยีและโซลูชันด้านการเกษตร อาทิ Farm to Table ตัวอย่างความสำเร็จผลงานวิจัยเพื่อการเกษตร การสัมมนาเชิงวิชาการในเรื่องที่น่าสนใจ Functional food เรื่องเกษตรที่เกี่ยวกับ ดิน น้ำ ปุ๋ย ผลไม้เกษตรอินทรีย์ เกษตรแปลงเล็กอย่างยั่งยืน เป็นต้น รวมถึงการเปิดให้ผู้เข้าได้หาความรู้ในด้านการเกษตรตั้งแต่ต้นน้ำ ถึงปลายน้ำทั้งนี้ หน่วยงานพันธมิตรทั้งภาครัฐ และเอกชน จะเน้นแสดงให้เห็นถึงการประยุกต์ใช้เทคโนโลยีในภาคการเกษตร ที่สามารถนำไปใช้ประโยชน์ได้จริง

มีการจัดแบ่งโซนต่างๆ กว่า 14 โซน ทำให้เกษตรกรและผู้สนใจสามารถชม & ซ้อม สินค้า บริการ และนวัตกรรม เทคโนโลยีเปิดตัวใหม่ได้อย่างหลากหลายโดยแบ่งเป็นโซนดังนี้ **โซนเครื่องจักรเทคโนโลยี และ Sustainability** **โซนAgrithon** นวัตกรรมทางการเกษตรผู้ชนะการแข่งขันจากรายการทาง GMM25 **โซนเครื่องมือเครื่องใช้ขนาดกลางและเล็ก** **โซนสินค้าเกษตร** ผลผลิตแปรรูปส่งตรงจากฟาร์ม **โซน 100 ฟาร์มสำเร็จ** สร้างอาชีพ พบกับฟาร์มตั้งแต่ขนาดเล็ก กลางใหญ่ ทุกขนาด พร้อมความรู้ให้ผู้เข้าชมงานได้เลือกสร้างอาชีพได้ด้วยเงินเริ่มต้นหลักหมื่น กับพื้นที่ทำฟาร์มทุกขนาด **โซนท่องเที่ยวฟาร์ม** ท่องเที่ยววิถีเกษตรที่กำลังมาแรง ให้เลือกมากมาย **โซนปศุสัตว์** พบกับฟาร์มสัตว์เพื่อการบริโภค อุปกรณ์การเลี้ยง พบกับฟาร์มตัวจริง พร้อมให้คำแนะนำการทำปศุสัตว์จากกรมปศุสัตว์ **โซนปุย** ยา สารอารักขาพืช **โซนอาหารอนาคต** จากฟาร์มแห่งอนาคต **โซนRice Fashion และ Art for Rice** จากกรมการข้าว **โซนวิทยาการการเกษตรระดับสูง** สินค้าเกษตรจากบริษัทที่ผลิตโดยวิทยาการเกษตรระดับสูง **โซนเครื่องจักรการเกษตร** ผลิตในประเทศ **โซนฟาร์มคาเฟ่** อาหารจากฟาร์มของแท้ สด ส่งตรงจากฟาร์ม **โซนฟาร์มสนุก** พบตู้คีบสนุกสนานจากสินค้าเกษตรรางวัลมากมาย อาทิ ตู้คีบทุเรียน

สำหรับผู้สนใจเข้าร่วมงานงานใหญ่แห่งปี **ฟาร์มเอ็กซ์โป 2024 (FARM EXPO 2024)** งานเกษตรที่ยิ่งใหญ่ครบวงจรสัญชาติไทยครั้งแรก ถือเป็นมหกรรมเกษตรยุคใหม่ในร่มกลางกรุงที่ใหญ่ที่สุดในประเทศ สามารถเข้าร่วมงานได้ตั้งแต่วันที่ 3-6 ตุลาคม 2567 ณ ฮอลล์ 98-99 ศูนย์นิทรรศการและการประชุมไบเทค (BITEC) หรือสอบถามข้อมูลได้ที่ Facebook: Farm-ExpoThailand LINE OA: @farmexpo หรือ WWW : www.farmexpo.co.th ■



## 'อรรณกร' รุดตรวจสหกรณ์ปลูกหอมฯ ในพื้นที่เชียงใหม่ มุ่งบริการสมาชิก

นายอรรณกร สิริสิทธิ์ยากร รมช.เกษตรและสหกรณ์ ตรวจเยี่ยมสหกรณ์ผู้ปลูกหอมหัวใหญ่แม่วาง จำกัด ต.บ้านกาด อ.แม่วาง จ.เชียงใหม่ ซึ่งปัจจุบันมีสมาชิก 1,258 ราย ดำเนินธุรกิจ 3 ด้าน ได้แก่ ธุรกิจจัดหาสินค้ามาจำหน่าย ธุรกิจสินเชื่อ และธุรกิจให้บริการและส่งเสริมการเกษตร สำหรับปีบัญชีที่ผ่านมา สหกรณ์มีปริมาณธุรกิจทั้งสิ้น 22,542,099 มีผลกำไรสุทธิ 376,668 บาท โดยสหกรณ์มุ่งเน้นการให้บริการแก่สมาชิกเป็นหลัก และถือเป็นสหกรณ์ต้นแบบ ที่ให้ความสำคัญและให้ความร่วมมือในการดำเนินการตามนโยบายต่างๆ ของกรมส่งเสริมสหกรณ์

ในการส่งเสริมและสนับสนุนช่วยเหลือสมาชิกและเกษตรกร

ทั้งนี้ กระทรวงเกษตรฯ มุ่งขับเคลื่อนนโยบายสำคัญ “ตลาดนำนวัตกรรมเสริม เพิ่มรายได้เกษตรกร” มุ่งเป้าเพิ่มรายได้ให้เกษตรกร 3 เท่าภายในระยะเวลา 4 ปี ผ่านการขับเคลื่อน 9 นโยบายหลัก เพื่อเกษตรกรต้องอยู่ดี สินค้าเกษตรมูลค่าสูง ทรัพยากรเกษตรยั่งยืน โดยมีขบวนการสหกรณ์ใน จ.เชียงใหม่ ร่วมขับเคลื่อนนโยบายสำคัญมาโดยตลอด และเป็นศูนย์กลางในการส่งเสริม และผลักดันให้ผลผลิตทางการเกษตรในพื้นที่ สามารถเชื่อมโยงเครือข่ายสินค้าเกษตรคุณภาพระหว่างสหกรณ์ด้วยกัน

สำหรับปีนี้ จ.เชียงใหม่ มีพื้นที่ปลูกหอมหัวใหญ่ ในพื้นที่ อ.ฝาง มากที่สุด 2,700 ไร่ รองลงมา อ.แม่วาง 2,600 ไร่ และผลผลิตต่อไร่เพิ่มขึ้นจาก 4,200 กิโลกรัมต่อไร่ เป็น 4,600 กิโลกรัมต่อไร่ หรือมีผลผลิตออกสู่ท้องตลาด ประมาณ 29,000 ตัน



อบรม : นายประยูร อินสกุล ปลัดกระทรวงเกษตรและสหกรณ์ ร่วมจัดอบรม หลักสูตรนักบริหารการพัฒนาการเกษตรและสหกรณ์ ระดับกลาง (นบก.) รุ่นที่ 110 เพื่อพัฒนาบุคลากรกระทรวงเกษตรฯ ให้มีความรู้ความสามารถ ทักษะในการปฏิบัติงาน รวมทั้งความรู้เกี่ยวกับเทคโนโลยีและวิทยาการสมัยใหม่

## ปลัดฯอบรมนบก.รุ่น110พัฒนาบุคลากร

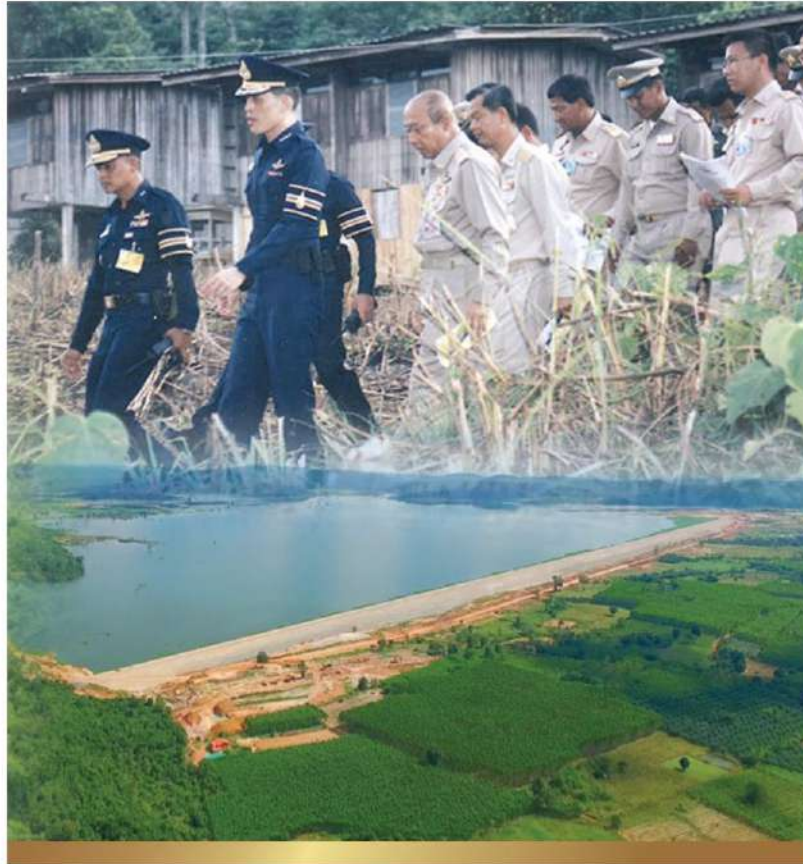
นายประยูร อินสกุล ปลัดกระทรวงเกษตรและสหกรณ์ กล่าวภายหลังเป็นประธานพิธีเปิดการอบรม หลักสูตรนักบริหารการพัฒนาการเกษตรและสหกรณ์ ระดับกลาง (นบก.) รุ่นที่ 110 ที่ศูนย์ส่งเสริมและพัฒนาอาชีพเสริมนอกภาคการเกษตร อ.บางไทร จ.พระนครศรีอยุธยา โดยมีเจ้าหน้าที่ในสังกัดกระทรวงเกษตรฯ 100 คน เข้าร่วมอบรม ว่ามีนโยบายด้านการพัฒนาบุคลากรของกระทรวงเกษตรฯ ที่ชัดเจนในการที่จะส่งเสริมและสนับสนุนให้มีการฝึกอบรมและพัฒนาบุคลากรทุกระดับอย่างมีระบบทั่วถึงและต่อเนื่อง เพื่อให้เป็นผู้ที่มีความรู้ความสามารถ

และทักษะในการปฏิบัติงาน รวมทั้งความรู้เกี่ยวกับเทคโนโลยีและวิทยาการสมัยใหม่ที่มีความสำคัญต่อการปฏิบัติงานในหน้าที่

สำหรับนักบริหารการพัฒนาการเกษตรและสหกรณ์ ระดับกลาง นับว่าเป็นบุคลากรที่สำคัญยิ่งในการบริหารและดำเนินงานในองค์กรให้ประสบความสำเร็จตามวัตถุประสงค์ที่วางไว้ โดยจะต้องเป็นผู้มีความรู้ความเข้าใจหน้าที่ ความรับผิดชอบของนักบริหารการพัฒนาการเกษตรและสหกรณ์ ระดับกลาง มีความพร้อมในการเป็นผู้นำทีม หัวหน้าทีม หัวหน้ากลุ่ม หรือตำแหน่งอื่นในระดับเดียวกัน สามารถปรับ

แนวคิด มุมมอง วิธีการทำงาน การสื่อสาร บุคลิกภาพ ตลอดจนวิธีการแก้ปัญหาให้เหมาะสมกับการบริหารองค์กรภาครัฐในบริบทที่มีความเปลี่ยนแปลงและความท้าทายมีความพร้อมทางด้านภาวะผู้นำ มีทัศนคติทักษะ ความสามารถและสมรรถนะทางการบริหาร มีทัศนคติที่เหมาะสม ในการทำงานร่วมกับผู้อื่น เข้าใจตนเองและผู้อื่น สามารถใช้กระบวนการสร้างเครือข่ายและระบบพันธมิตร เพื่อบูรณาการการทำงานได้อย่างมีประสิทธิภาพและสามารถถ่ายทอดนโยบายจากระดับสูงไปสู่ระดับปฏิบัติในทีมงานและหน่วยงานที่ตนรับผิดชอบได้อย่างถูกต้องชัดเจน





## กรมชลฯ สืบสานพระราชปณิธาน พัฒนาแหล่งน้ำ สร้างคุณภาพชีวิตที่ดีแก่ประชาชน



เนื่องในโอกาสมหามงคลเฉลิมพระชนมพรรษาที่พระบาทสมเด็จพระปรเมนทรรามาธิบดีศรีสินทรมหาวชิราลงกรณ พระวชิรเกล้าเจ้าอยู่หัว ทรงเจริญพระชนมพรรษา 6 รอบ 28 กรกฎาคม 2567 นับเป็นมหามงคลสมัย ที่พลกนิกรชาวไทย จะได้ร่วมกันแสดงความจงรักภักดีและสำนึกในพระมหากรุณาธิคุณพระบาทสมเด็จพระเจ้าอยู่หัว ด้วยการน้อมนำพระราชปณิธาน สืบสาน รักษา ต่อยอด ในพระราชกรณียกิจของพระองค์





นายชูชาติ รักจิตร อธิบดีกรมชลประทาน

กรมชลประทาน กระทรวงเกษตรและสหกรณ์ น้อมนำพระราชปณิธานของพระบาทสมเด็จพระปรเมนทรรามาธิบดีศรีสินทรมหาวชิราลงกรณ พระวชิรเกล้าเจ้าอยู่หัว รัชกาลที่ 10 ที่จะสืบสาน รักษา และต่อยอด ให้โครงการอันเนื่องมาจากพระราชดำริ เกิดสัมฤทธิ์ผล สู่พสกนิกรทั่วทั้งแผ่นดิน มาขับเคลื่อนสู่การปฏิบัติ ที่ให้เกิดเป็นรูปธรรม

โดยเมื่อครั้งยังทรงพระราชอิสริยยศเป็น สมเด็จพระบรมโอรสาธิราชฯ สยามมกุฎราชกุมาร นั้น ประชาชนชาวไทยได้เห็นภาพพระองค์ในพระราชกรณียกิจต่างๆ โดยเสด็จร่วมกับพระบาทสมเด็จพระบรมชนกาธิเบศร มหาภูมิพลอดุลยเดชมหาราช บรมนาถบพิตร และสมเด็จพระนางเจ้าสิริกิติ์ พระบรมราชินีนาถ พระบรมราชชนนีพันปีหลวง เสด็จพระราชดำเนินไปยังทั่วแผ่นดินไทย เพื่อบำบัดทุกข์บำรุงสุขให้ราษฎร ด้วย



เหตุนี้ พระบาทสมเด็จพระเจ้าอยู่หัว จึงทรงตระหนักในพระราชหฤทัยที่ว่า การพัฒนาคุณภาพชีวิตของพสกนิกร จะต้องเป็นการอนุรักษ์ทรัพยากรธรรมชาติและพัฒนาแหล่งน้ำ

เมื่อครั้งพระองค์เสด็จแทนสมเด็จพระนางเจ้าสิริกิติ์ พระบรมราชินีนาถ พระบรมราชชนนีพันปีหลวง

เสด็จพระราชดำเนินไปยัง ตยางทัก อ.ปากท่อ จ.ราชบุรี เมื่อปี 2534 ทรงทอดพระเนตรพื้นที่บริเวณโครงการอุทยานเฉลิมพระเกียรติไทยประจัน ทรงเห็นปัญหาความขาดแคลนแหล่งน้ำ จึงพระราชทานพระราชดำริให้กรมชลประทาน ก่อสร้างแหล่งน้ำ เกิดเป็นโครงการพัฒนาลุ่มน้ำห้วยแม่ประจันตอนบน นับเป็นโครงการพระราชดำริด้านการพัฒนาแหล่งน้ำเป็นแห่งแรก ซึ่งประกอบไปด้วยอ่างเก็บน้ำ 6 แห่ง คือ อ่างเก็บน้ำบ้านพุกรูด อ่างเก็บน้ำห้วยพุกรูด อ่างเก็บน้ำเขาหัวแดง อ่างเก็บน้ำบ้านไทยประจัน อ่างเก็บน้ำหินสีตอนบน และอ่างเก็บน้ำบ้านโปรงพรหม จากนั้นในการเสด็จพระราชดำเนินไปทรงเยี่ยมราษฎรในพื้นที่ต่างๆ ได้พระราชทานแนวพระราชดำริพัฒนาแหล่งน้ำ เพื่อช่วยเหลือบรรเทาความเดือดร้อนให้ราษฎรในพื้นที่นั้นๆ เรื่อยมา จนเสด็จขึ้นครองราชสมบัติ

นายชูชาติ รักจิตร อธิบดีกรมชลประทาน กล่าวว่า ปัจจุบันมีโครงการอันเนื่องมาจากพระราชดำริ 3,653 โครงการ ส่วนที่เป็นโครงการของพระบาทสมเด็จพระเจ้าอยู่หัว พระราชทานพระราชดำริไว้ 215 โครงการ และ



ทรงมีพระราชปณิธาน สืบสาน รักษา ต่อยอด โดยการสืบสาน หมายถึง ทำสิ่งที่พระบาทสมเด็จพระบรมชนกาธิเบศร มหาภูมิพลอดุลยเดชมหาราช บรมนาถบพิตร ทรงทำไว้ดีแล้วก็ให้ทำต่อไป เหมือนกับที่ “พอได้ทำไว้” ส่วนรักษา คือ สิ่งที่ทำไว้แล้ว ถ้ามีสภาพชำรุดทรุดโทรม ก็ทำให้ดีขึ้นและการต่อยอด คือนำสิ่งที่เกิดประโยชน์แล้ว นำไปพัฒนาคุณภาพชีวิตราษฎรให้ดียิ่งขึ้น ตามศักยภาพโครงการที่ดำเนินการได้

ที่ผ่านมา มีการดำเนินโครงการต่อยอดนาร่องแล้ว 4 โครงการ ใน 4 ภูมิภาค และจากนี้ไปจะมีการทำเพิ่มอีก 18 โครงการ อาทิ โครงการอนุรักษ์ดินน้ำ และพัฒนาคุณภาพชีวิตประชาชนบริเวณโครงการประจวบฯ บ้านแม่ปุคาพร้อมระบบส่งน้ำ ต.แม่ปุคา อ.สันกำแพง จ.เชียงใหม่ ซึ่งเดิมราษฎรมีการทำฝายกันแม่น้ำปุคา และระบบส่งน้ำกันเอง แต่เมื่อเวลาผ่านไปฝายก็เกิดการทรุดโทรม ฉะนั้นน้ำจากแม่ปุคาที่ไหลมาจากภูเขาทางตะวันออกของหมู่บ้าน ไม่สามารถต้านทานกระแสน้ำได้ และเป็นเพียงเหมืองดินธรรมดา

ราษฎรได้รับความเดือดร้อนจึงได้เขียนหนังสือฎีกาถึงพระบาทสมเด็จพระเจ้าอยู่หัว พระองค์ได้ทรงมีพระราชดำริให้หน่วยงานต่างๆ เข้ามาช่วยเหลือ โดยกรมชลประทาน ได้ดำเนินการสร้างประตูประบายน้ำบ้านแม่ปู่คาพร้อมระบบส่งน้ำ ช่วยเพิ่มพื้นที่รับประโยชน์มากขึ้น ทำให้ราษฎรมีคุณภาพชีวิตที่ดีขึ้น

นอกจากนี้ เพื่อเฉลิมพระเกียรติพระบาทสมเด็จพระเจ้าอยู่หัว กรมชลประทาน ยังได้เข้าร่วมขับเคลื่อนโครงการ “พัฒนา 72 สายน้ำอย่างยั่งยืนเฉลิมพระเกียรติพระบาทสมเด็จพระเจ้าอยู่หัว เนื่องในโอกาสพระราชพิธีมหามงคลเฉลิมพระชนมพรรษา 6 รอบ 28 กรกฎาคม 2567” โดยมีกิจกรรมหลัก 3 กิจกรรม ได้แก่ โครงการขุดลอกคลองส่งน้ำ จำนวน 30 แห่ง โครงการขุดลอกอ่างเก็บน้ำ จำนวน 14 แห่ง และโครงการก่อสร้างแหล่งน้ำและระบบส่งน้ำ อาทิ ฝ่ายทดน้ำและระบบ

ส่งน้ำ เพื่อชุมชนและพื้นที่ห่างไกล อีกจำนวน 28 แห่ง รวมพื้นที่ดำเนินโครงการฯ ทั้งสิ้น 72 แห่ง ครอบคลุม 47 จังหวัดทั่วประเทศ พื้นที่รับประโยชน์กว่า 202.630 ไร่ ช่วยเพิ่มปริมาณน้ำเก็บกักได้ 18.14 ล้านลูกบาศก์เมตร ประชาชนได้รับประโยชน์กว่า 17,496 ครัวเรือน สามารถบรรเทาปัญหาขาดแคลนน้ำในการอุปโภคบริโภค รวมไปถึงการเกษตรสร้างคุณภาพชีวิตที่ดีแก่ประชาชน อันเป็นการสนองพระราชปณิธานพระบาทสมเด็จพระเจ้าอยู่หัว ที่มีพระราชประสงค์ให้ประชาชนทุกหมู่เหล่ามีคุณภาพชีวิตที่ดีอย่างยั่งยืน

**“จวบจนถึงปัจจุบันโครงการพัฒนาแหล่งน้ำของพระองค์ได้อำนวยประโยชน์ สร้างฐานะทางเศรษฐกิจและคุณภาพชีวิตที่ดีให้พสกนิกร สร้างความมั่นคง ความสงบสุข และประโยชน์กับสังคมโดยรวมของประเทศ”** อธิบดีกรมชลประทาน กล่าว





## กรมพัฒนาที่ดิน ตามรอยแนวพระราชดำริ พระราชปณิธาน มุ่งพัฒนาที่ดิน - คุณภาพชีวิตประชาชนอยู่ดีมีสุข



วันที่ 28 กรกฎาคม 2567 ถือเป็นช่วงเวลาที่สำคัญสำหรับคนไทย เนื่องในโอกาสมหามงคลเฉลิมพระชนมพรรษา 6 รอบ หรือ 72 พรรษา ของพระบาทสมเด็จพระเจ้าอยู่หัว

**กรมพัฒนาที่ดิน** กระทรวงเกษตรและสหกรณ์ สำนึกในพระมหากรุณาธิคุณอย่างหาที่สุดมิได้ ของพระบาทสมเด็จพระเจ้าอยู่หัว จึงได้จัดงาน **“ตามรอยปราชญ์แห่งการเกษตร ท่องเที่ยวเชิงนิเวศ คนอยู่กับป่าอย่างยั่งยืน”** เฉลิมพระเกียรติพระบาทสมเด็จพระเจ้าอยู่หัว เนื่องในโอกาสพระราชพิธีมหามงคลเฉลิมพระชนมพรรษา 6 รอบ 28 กรกฎาคม 2567 เพื่อเผยแพร่ประชาสัมพันธ์ ผลสำเร็จของ **“โครงการเกษตรวิชญา”**

นายปรโมทย์ ยาใจ อธิบดีกรมพัฒนาที่ดิน กล่าวว่า **“โครงการเกษตรวิชญา”** เป็นโครงการในพระบาทสมเด็จพระเจ้าอยู่หัว ที่ทรงเห็นความสำคัญของการเกษตร จึงมีพระราชดำริมอบที่ดินส่วนพระองค์ ในพื้นที่บ้านกองแหะ หมู่ 4 ตำบลโป่งแยง อำเภอแม่ริม จังหวัดเชียงใหม่ เนื้อที่ทั้งหมดจำนวน 1,350 ไร่ ให้กับกระทรวงเกษตรและสหกรณ์ ตั้งแต่ปี พ.ศ. 2545 และพระราชทานนามว่า **“เกษตรวิชญา”** มีความหมายว่า **“ปราชญ์แห่งการเกษตร”** จากเดิมสภาพพื้นที่เป็นป่าเสื่อมโทรม ปัจจุบันได้มีการพัฒนาฟื้นฟูโครงการฯ เป็นสภาพป่าที่สมบูรณ์ เกษตรกรดำรงชีวิตอยู่ร่วมกับป่าได้มีรายได้มีแหล่งอาหารจากธรรมชาติ เป็นศูนย์เรียนรู้ด้านการเกษตรบนพื้นที่สูงและขยายผลสู่เกษตรกร ทั้งนี้ กรมพัฒนาที่ดิน ได้รับมอบหมายจากกระทรวงเกษตรและสหกรณ์ ให้เป็นหน่วยงานหลักที่ดูแลโครงการเกษตรวิชญา โดยสำนักงานพัฒนาที่ดินเขต 6 ศูนย์ปฏิบัติการโครงการเกษตรวิชญา บูรณาการร่วมกับหน่วยงานที่เกี่ยวข้อง ในการ



ขับเคลื่อนโครงการฯ ซึ่งดำเนินการสำรวจ วางแผนการใช้ที่ดิน พัฒนาที่ดินและแหล่งน้ำ เลือกพืชปลูกให้เหมาะสม พัฒนาคุณภาพดินในพื้นที่การเกษตร ให้มีความอุดมสมบูรณ์เหมาะสมต่อการปลูกพืชเป็นแหล่งผลิตอาหารธรรมชาติ ควบคู่ไปกับการดูแลระบบอนุรักษ์ดินและน้ำ เพื่อการอนุรักษ์และการใช้ทรัพยากรธรรมชาติอย่างยั่งยืน

สำหรับการจัดงาน **“ตามรอยปราชญ์แห่งการเกษตร ท่องเที่ยวเชิงนิเวศ คนอยู่กับป่าอย่างยั่งยืน”** เฉลิมพระเกียรติพระบาทสมเด็จพระเจ้าอยู่หัว เนื่องในโอกาสพระราชพิธีมหามงคลเฉลิมพระชนมพรรษา 6 รอบ 28 กรกฎาคม 2567 จัดขึ้นเมื่อวันที่ 17 กรกฎาคม พ.ศ. 2567 โดยกิจกรรมต่างๆ ภายในโครงการ ประกอบด้วย กิจกรรมเยี่ยมชม



ศูนย์เรียนรู้โครงการเกษตรวิชญา การแลกเปลี่ยนเรียนรู้ประสบการณ์ร่วมกับเกษตรต้นแบบเกษตรวิชญา กิจกรรมบัญชีต้นกล้า กิจกรรมปลูกป่า การจัดทำฝายชะลอน้ำเพื่อรักษาความชุ่มชื้นให้แก่พื้นที่ต้นน้ำ กิจกรรมเยี่ยมชมสวนพันธุ์ไม้เฉลิมพระเกียรติฯ กิจกรรมธนาคารอาหารชุมชน และกิจกรรมจิตอาสาพัฒนาชุมชน

นอกจากนี้ กรมพัฒนาที่ดิน ได้ร่วมจัดกิจกรรมรณรงค์การปลูกหญ้าแฝก เพื่อการอนุรักษ์ดินและน้ำ เฉลิมพระเกียรติพระบาทสมเด็จพระเจ้าอยู่หัว ด้วยบารมีฟื้นฟูประเทศไทย ในงานปลูกป่าเฉลิมพระเกียรติพระบาทสมเด็จพระเจ้าอยู่หัว เนื่องในโอกาสพระราชพิธีมหามงคลเฉลิมพระชนมพรรษา 6 รอบ 28 กรกฎาคม 2567 เมื่อวันที่ 12 กรกฎาคม พ.ศ. 2567 ณ บริเวณพื้นที่ปลูกบ้านแม่หละคี



นายปราโมทย์ ยาใจ อธิบดีกรมพัฒนาที่ดิน



หมู่ 12 โครงการหลวงเลอตอ แม่หละ อ.ท่าสองยาง จ.ตาก โดยกรมพัฒนาที่ดิน ได้สนับสนุนต้นกล้าหญ้าแฝก 1,500,000 กล้า และผลิตภัณฑ์สารเร่งพด. เพื่อป้องกันการชะล้างพังทลายของหน้าดิน และปรับปรุงบำรุงดินในพื้นที่ป่าให้มีความอุดมสมบูรณ์อย่างยั่งยืน

ศูนย์พัฒนาโครงการหลวงเลอตอ ต.แม่ตื่น อ.แม่ระมาด จ.ตาก เป็นศูนย์พัฒนาโครงการหลวงแห่งที่ 39 ของโครงการหลวง และเป็นศูนย์พัฒนาโครงการหลวงแห่งแรกในรัชสมัยของ พระบาทสมเด็จพระปรเมนทรรามาธิบดีศรีสินทรมหาวชิราลงกรณ พระวชิรเกล้าเจ้าอยู่หัว เป็นหมู่บ้านของชาวเขาเผ่ากะเหรี่ยง (ปกากะญอ) ซึ่งเป็นพื้นที่ที่มีปัญหาเรื่องการปลูกฝิ่น และการบุกกรุกขยาย

“ กรมพัฒนาที่ดิน จัดงานเฉลิมพระเกียรติพระบาทสมเด็จพระเจ้าอยู่หัว เนื่องในโอกาสพระราชพิธีมหามงคลเฉลิมพระชนมพรรษา 6 รอบ 28 กรกฎาคม 2567 น้อมนำแนวพระราชดำริ พระราชปณิธาน และพระบรมราโชบายพัฒนาที่ดิน พัฒนาคุณภาพชีวิตของประชาชน ให้อยู่ดีมีสุข ”





พื้นที่เพื่อปลูกข้าวโพด โดยศูนย์ปฏิบัติการพัฒนาที่ดินโครงการหลวง มีบทบาทสำคัญในฐานะผู้เริ่มดำเนินการพัฒนาพื้นที่ร่วมวางแผน ศึกษาวิเคราะห์สภาพพื้นที่ร่วมกับมูลนิธิโครงการหลวง ตั้งแต่ปี 2559

ตลอดระยะเวลากว่า 7 ปี นำมาสู่ผลลัพธ์ของการเปลี่ยนแปลงที่สำคัญ คือ ปัจจุบันไม่พบพื้นที่ปลูกฝิ่น พื้นที่เขาหัวโล้นปรับเปลี่ยนไปสู่พื้นที่สีเขียว เป็นชุมชนที่พัฒนาอย่างสมดุลทั้งด้านเศรษฐกิจ สังคม และสิ่งแวดล้อม ภายใต้หลักปรัชญาของเศรษฐกิจพอเพียง



## เปิดตัวเห็ดฟางพันธุ์ใหม่ให้ผลผลิตสูง ดอกตูม

นายรพีภัทร์ จันทรศรีวงศ์ อธิบดีกรมวิชาการเกษตร เปิดเผยว่า เห็ดฟางเป็นเห็ดที่มีถิ่นกำเนิดในประเทศไทยได้รับความนิยมนำมาบริโภคอย่างแพร่หลาย มีกำลังการผลิตสูงถึง 55 เปอร์เซ็นต์ของผลผลิตเห็ดรวมที่ผลิตได้ในประเทศ โดยมีพื้นที่ภาคกลางเป็นแหล่งการผลิตหลักและมีตลาดกลางที่จำหน่ายผลผลิตเห็ดฟางได้แก่ ตลาดไทและตลาดสี่มุมเมือง ราคาจำหน่ายกิโลกรัมละ 100-150 บาท ขึ้นอยู่กับขนาดของดอกเห็ดฟางตามเกณฑ์มาตรฐานชั้นคุณภาพของเห็ดฟาง (มกษ. 1515-2558)

อย่างไรก็ตาม ปัญหาสำคัญในการผลิตเห็ดฟาง คือ เชื้อพันธุ์เห็ดฟางที่มีจำหน่ายในท้องตลาดมักประสบปัญหาความอ่อนแอลง เนื่องจากความแปรปรวนทางพันธุกรรมและจากสภาพแวดล้อมที่เปลี่ยนแปลงในปัจจุบัน ซึ่งเชื้อพันธุ์เห็ดฟางถือเป็นปัจจัยข้อแรกและส่งผลกระทบต่อการผลิตเห็ดฟางของเกษตรกร ส่งผลให้ผลผลิตเห็ดฟางลดลงอย่างต่อเนื่อง ศูนย์รวบรวมเชื้อพันธุ์เห็ดแห่งประเทศไทย สำนักวิจัยพัฒนาเทคโนโลยีชีวภาพ กรมวิชาการเกษตร จึงได้ดำเนินการรวบรวมเก็บอนุรักษ์เชื้อพันธุ์เห็ดฟางจากพื้นที่ต่าง ๆ เพื่อดำเนินการเพาะทดสอบ คัดเลือก

เห็ดฟางสายพันธุ์ใหม่ที่ให้ผลผลิตสูงและมีลักษณะที่ดีตามความต้องการของตลาด จนได้เห็ดฟางพันธุ์ กวก. สทช.1

น.ส.จิตรา กิตติโมรากุล นักวิชาการโรคพืชชำนาญการ สำนักวิจัยพัฒนาเทคโนโลยีชีวภาพ กล่าวว่า เห็ดฟางพันธุ์ กวก. สทช.1 เป็นเชื้อพันธุ์ที่รวบรวมได้จากโรงเรือนของเกษตรกรในพื้นที่ จ.นครนายก และดำเนินการเก็บอนุรักษ์เชื้อพันธุ์ในน้ำกลั่นนิ่งมาเชื้อภายใน



ศูนย์รวบรวมเชื้อพันธุ์เห็ดแห่งประเทศไทย ตั้งแต่ปี 2553 ต่อมาในปี พ.ศ. 2560-2561 ได้ทำการทดสอบประสิทธิภาพการสร้างตูมดอกของเห็ดฟางที่เก็บอนุรักษ์ จำนวน 69 สายพันธุ์ พบว่ามีเห็ดฟาง 14 สายพันธุ์ที่สามารถสร้างตูมดอกเห็ดได้ เมื่อนำมาศึกษา ลักษณะทางสัณฐานวิทยา และการให้ผลผลิตของเชื้อพันธุ์เห็ดฟางในโรงเรือนของกรมวิชาการเกษตร สามารถคัดเลือกสายพันธุ์เห็ดฟางที่มีศักยภาพให้ผลผลิตสูงและมีลักษณะตรงตามความต้องการของตลาดได้ 4 สายพันธุ์จึงดำเนินการเพาะทดสอบผลผลิตของสายพันธุ์ที่คัดเลือกได้เปรียบเทียบกับเห็ดฟาง 2 สายพันธุ์เดิม โดยใช้ฟางข้าว ขี้เถ้า และทะเลทรายเปล่าปาล์มน้ำมัน เป็นวัสดุเพาะ พบว่า เห็ดฟางพันธุ์





กวก. สทช.1 เป็นสายพันธุ์ที่ให้ผลผลิตสูงสุด ดอกมีลักษณะแบนฐานกว้าง รูปร่างค่อนข้างกลม เปลือกหุ้มดอกหนา

เห็ดฟางพันธุ์กวก. สทช.1 ลักษณะเด่นให้น้ำหนักผลผลิตเฉลี่ย 2,285.16 กรัม/ตารางเมตร เมื่อใช้ฟางข้าวและจี้ฟ้ายเป็นวัสดุเพาะ สูงกว่าเห็ดฟาง 2 สายพันธุ์เดิมซึ่งให้น้ำหนักผลผลิตเฉลี่ย 601.56 กรัม/ตารางเมตร คิดเป็น 300 เปอร์เซ็นต์ และให้น้ำหนักผลผลิตเฉลี่ย 3,450.93 กรัม/ตารางเมตร เมื่อใช้ทะลายนปล่าปาล์มน้ำมันเป็นวัสดุเพาะ สูงกว่าเห็ดฟาง 2 สายพันธุ์เดิมซึ่งให้น้ำหนักผลผลิตเฉลี่ย 648.43 กรัม/ตารางเมตร คิดเป็น 500 เปอร์เซ็นต์ ลักษณะดอกตูมเป็นทรงน้ำเต้า ฐานกว้างขนาด 11-58 มิลลิเมตร ขาว 14-58 มิลลิเมตร ดอกสีน้ำตาลอ่อนถึงเทาอมดำอ่อน ขนาดและรูปร่างของดอกตรงตามเกณฑ์มาตรฐานสินค้าเกษตรของเห็ดฟาง (มกษ. 1515-2558) เริ่มเก็บผลผลิตได้หลังลดอุณหภูมิในโรงเรือนลงประมาณ 7 วัน และใน 1 รอบ

การผลิต มีระยะเวลาการเก็บผลผลิตได้นาน 2-3 สัปดาห์

“เห็ดฟางพันธุ์ กวก. สทช.1 ผ่านการรับรองเป็นพันธุ์แนะนำเมื่อวันที่ 26 มิ.ย.ที่ผ่านมา สามารถเพาะได้ทุกพื้นที่ทั่ว

ประเทศไทย โดยเฉพาะในพื้นที่ภาคกลางและภาคตะวันออกเฉียงเหนือ ศูนย์รวบรวมเชื้อพันธุ์เห็ดแห่งประเทศไทยมีแผนการผลิตและจำหน่ายเชื้อพันธุ์เห็ดฟางกวก. สทช.1 ในรูปแบบแม่เชื้อบริสุทธิ์ได้ปีละ 500 ขวด เกษตรกรและผู้ที่สนใจสามารถขอรับบริการเชื้อพันธุ์เห็ดได้ที่กลุ่มวิจัยและพัฒนาเห็ด สำนักวิจัยพัฒนาเทคโนโลยีชีวภาพ กรมวิชาการเกษตร สอบถามรายละเอียดเพิ่มเติมได้ที่หมายเลขโทรศัพท์ 0-2579-0147 ในวันและเวลาราชการ”.

## ผู้ช่วยฯลงพื้นที่ติดตาม ดูงานสหกรณ์ที่ระนอง

ดร.ณมาฉิตา กลับบ้านเกาะ ผู้ช่วยรัฐมนตรีประจำกระทรวงเกษตรและสหกรณ์ ลงพื้นที่ติดตามการดำเนินงานตามข้อสั่งการของ ร.อ.ธรรมนัส พรหมเผ่า รมว.เกษตรฯ ในพื้นที่ จ.ระนอง โดยมีนายสมภพ ทองสุกใส ประธานคณะกรรมการติดตามและขับเคลื่อนงานด้านการเกษตรและสหกรณ์ฯ นายชานินทร์ โต๊ะหมัดและ เกษตรและสหกรณ์จังหวัดระนอง (เลขานุการคณะกรรมการติดตามฯ) พร้อมด้วยคณะกรรมการติดตามฯ ให้การต้อนรับและร่วมลงพื้นที่

ทั้งนี้ มีสาระสำคัญโดยสรุป ดังนี้ 1.รับฟังปัญหาความเดือดร้อนฝายน้ำล้นคลองบางรินชำรุด ไม่สามารถกักเก็บน้ำไว้ได้ ส่งผลให้ประชาชนตำบลบางรินได้รับความเดือดร้อนจากการขาดแคลนน้ำสำหรับอุปโภค-บริโภค ได้แลกเปลี่ยนข้อคิดเห็นพร้อมเสนอแนวทางการแก้ปัญหา โดยมี นายยงยุทธ วรรณศิริ นายกเทศมนตรีเมืองบางริน และคณะ ให้การต้อนรับ พร้อมกับรายงานปัญหาดังกล่าว 2.ตรวจเยี่ยมการดำเนินงานโครงการประดูระบายน้ำคลองนาकाสายใหญ่ ต.นาका อ.สุขสำราญ จ.ระนอง และ 3.ตรวจเยี่ยมการดำเนินงานโครงการประดูระบายน้ำคลองกะเปอร์ ต.กะเปอร์ อ.กะเปอร์ จ.ระนอง



## บ.ประกันวินาศภัย ฯรับนโยบายรัฐ คุ้มครองพืชเกษตร

#สมาคมประกันวินาศภัย #ทันหุ่น -  
สมาคมประกันวินาศภัยไทย พร้อม  
เดินหน้าโครงการประกันภัยข้าวนปี  
ปีการผลิต 2567 ช่วยเกษตรกรไทย  
บริหารความเสี่ยงอย่างยั่งยืน


ดร.สมพร สืบถวิลกุล นายกสมาคม  
ประกันวินาศภัยไทย เปิดเผยว่า ตาม  
ที่สมาคมประกันวินาศภัยไทย ได้ร่วม  
กับภาครัฐในการดำเนินการโครงการ  
ประกันภัยพืชผล ซึ่งได้ขับเคลื่อนมา  
อย่างต่อเนื่องจนก้าวเข้าสู่ปีที่ 13 ในปี 2567  
นี้ โดยการประกันภัยข้าวนปี เริ่มต้น  
ดำเนินโครงการมาตั้งแต่ปี 2554 สามารถ  
ช่วยให้เกษตรกรมีเครื่องมือในการบริหาร  
ความเสี่ยงที่เกิดขึ้นจากภัยทางธรรมชาติ  
รวมถึงภัยจากศัตรูพืชและโรคระบาด  
ที่นับวันจะยิ่งมีความแปรปรวนและทวี  
ความรุนแรงมากยิ่งขึ้น

โครงการประกันภัยข้าวนปี ปี  
การผลิต 2567 ได้รับความเห็นชอบ  
จากคณะรัฐมนตรี เมื่อวันที่ 16 กรกฎาคม  
2567 ที่ผ่านมา โดยกำหนดเป้าหมาย  
ของพื้นที่รับประกันภัยทั้งหมดประมาณ  
21 ล้านไร่ ซึ่งภาครัฐให้การสนับสนุนค่า  
เบี้ยประกันภัย จำนวนทั้งสิ้น 2,302.16  
ล้านบาท ประกอบด้วย วงเงินที่รัฐบาล  
อุดหนุน จำนวน 1,612.16 ล้านบาท  
และวงเงินที่ธนาคารเพื่อการเกษตรและ  
สหกรณ์การเกษตร (ธ.ก.ส.) อุดหนุน  
ค่าเบี้ยประกันภัยให้แก่ลูกค้าสินเชื่อ ธ.ก.ส.

จำนวน 690 ล้านบาท

ในปีนี้ สมาคมประกันวินาศภัยไทย  
ได้รับความร่วมมือจากบริษัทประกันวินาศภัย  
ที่มีความรู้ รวมถึงบริษัทรับประกันภัย  
ต่อจากทั่วโลกเข้ามาร่วมในโครงการ  
เพื่อสนองต่อนโยบายภาครัฐที่ต้องการ  
ให้เกษตรกรได้รับการช่วยเหลือและ  
บรรเทาความเสียหายจากภัยต่างๆ  
โดยมีบริษัทประกันวินาศภัยเข้าร่วมรับ  
ประกันภัย จำนวน 12 บริษัท ได้แก่

1. บริษัท กรุงเทพประกันภัย จำกัด (มหาชน),
2. บริษัท กรุงไทยพหุประกันภัย จำกัด (มหาชน)
3. บริษัท ชมโปะ ประกันภัย (ประเทศไทย) จำกัด (มหาชน),
4. บริษัท ทิพยประกันภัย จำกัด (มหาชน),
5. บริษัท นวกิจประกันภัย จำกัด (มหาชน),
6. บริษัท ประกันภัยไทยวิวัฒน์ จำกัด (มหาชน),
7. บริษัท ฟอลคอนประกันภัย จำกัด (มหาชน),
8. บริษัท มิตซูบิชิประกันภัย จำกัด (มหาชน),
9. บริษัท อินชัวร์รันส์ จำกัด สาขาประเทศไทย,
10. บริษัท เมืองไทยประกันภัย จำกัด (มหาชน),
11. บริษัท เออร์โกประกันภัย (ประเทศไทย) จำกัด (มหาชน) และ
12. บริษัท แอ็กซ่าประกันภัย จำกัด (มหาชน)

ทั้งนี้ เกษตรกรสามารถซื้อกรมธรรม์  
ประกันภัยได้ที่ ธนาคารเพื่อการเกษตร  
และสหกรณ์การเกษตร (ธ.ก.ส.) ทุกสาขา  
ทั่วประเทศ หรือ ชื่อผ่านแอปพลิเคชัน  
A INSURE ของ ธ.ก.ส. ตั้งแต่วันที่ 14  
จนถึงวันที่ 31 กรกฎาคม 2567 (ยกเว้น 14  
จังหวัดภาคใต้ สามารถซื้อได้ถึงวันที่ 31  
ธันวาคม 2567) 

# ข่าวสด

Khao Sod  
Circulation: 950,000  
Ad Rate: 1,100

Section: First Section/คอลัมน์/การเมือง

วันที่: ศุกร์ 26 กรกฎาคม 2567

ปีที่: 34

ฉบับที่: 12294

หน้า: 7(ล่างขวา)

Col.Inch: 30.05

Ad Value: 33,055

PRValue (x3): 99,165

คลิป: ขาว-ดำ

คอลัมน์: เสียงประชาชน: อำพล แสนนา อายุ 36 ปี เกษตรกรผู้เลี้ยงเป็ดไข่ ม.10 บ้านดงพอง ต....

## เสียง ประชาชน

ช่วงนี้การเลี้ยงเป็ดได้รับผลกระทบ  
อย่างมาก ไม่ว่าจะเป็นฝนที่ตกลงมาทุกวัน  
ทำให้เป็ดมีอาการกระดูกผุ ทั้งยังเกิดปัญหา  
สภาพอากาศเปลี่ยนแปลง ยิ่งทำให้เป็ด



### อำพล แสนนา

อายุ 36 ปี เกษตรกรผู้เลี้ยงเป็ดไข่  
ม.10 บ้านดงพอง ต.ศิลา จ.ขอนแก่น

ออกไปน้อยลง

หากในช่วงที่สภาพอากาศเย็นปกติ เกษตรกรจะสามารถเก็บ  
ไข่เป็ดได้วันละ 50-60 แผงต่อวัน ขณะที่ช่วงหน้าร้อนเหลือวันละ  
48 แผงต่อวัน

แต่พอเข้าหน้าฝนลดลงกว่าเดิมอีก เหลืออยู่แค่วันละ 38 แผง  
ต่อวันเท่านั้น

ดังนั้นช่วงนี้ถือว่าลดลงอย่างมาก ส่งผลต่อรายได้คนเลี้ยงก็  
ลดลงเช่นกัน

หากยังมีฝนตกลงมาอีก ฟาร์มจำเป็นจะต้องเตรียมอพยพเป็ด  
ขึ้นที่สูง ขณะนี้ได้เตรียมการไว้แล้วว่าหากน้ำขึ้นสูงกว่านี้ก็จะ

“ค่าอาหารเป็ดขึ้นอีก 5 บาทต่อ  
กระสอบ น้ำมันก็ขึ้น ค่าขนส่งก็ต้อง  
ปรับขึ้นด้วย ค่าไฟก็เตรียมปรับอีก  
ชาวบ้านบริหารจัดการรายจ่ายไม่ไหว  
แล้ว”

ต้องรักษาเป็ดทั้งหมดให้ได้

เพราะขอนแก่นฝนตกหนักต่อเนื่องมาตั้งแต่กลางเดือนที่ผ่านมา  
ส่งผลกระทบต่อเป็ดไข่เป็นอย่างมาก ทำให้การออกไข่ลดลง  
ไม่เพียงเท่านั้น เป็ดอาจเกิดโรคตามมาด้วย

ที่ผ่านมาแม้จะได้รับผลกระทบจากสภาพอากาศ แต่ยังมีโชค  
ดีที่เป็ดกินอาหารเท่าเดิม เกษตรกรผู้เลี้ยงเป็ดสามารถควบคุม  
รายจ่ายได้

แต่ล่าสุดค่าอาหารเป็ดปรับขึ้นอีก 5 บาทต่อกระสอบ ทำให้  
มีรายจ่ายเพิ่มมากขึ้น

อีกทั้งน้ำมันขึ้นราคา ค่าขนส่งก็ต้องปรับขึ้นด้วย รวมถึงค่าไฟ  
ก็เตรียมจะปรับขึ้นอีก ชาวบ้านบริหารจัดการรายจ่ายไม่ไหวแล้ว

ขอวิงวอนรัฐบาลหยุดค่าเติมเกษตรกรไปมากกว่านี้ อย่าเพิ่ง  
ปรับขึ้นค่าไฟตอนนี้เลย เพราะจะทำให้ค่าอาหารสัตว์แพงขึ้น  
ไม่นับรวมสินค้าต่างๆ ที่จ่อปรับราคาขึ้นตามไปด้วย





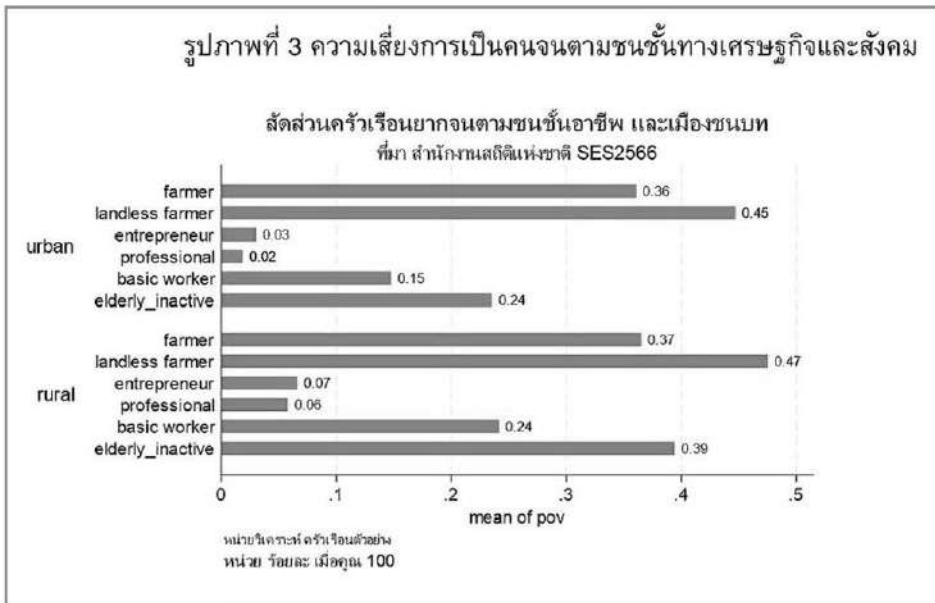
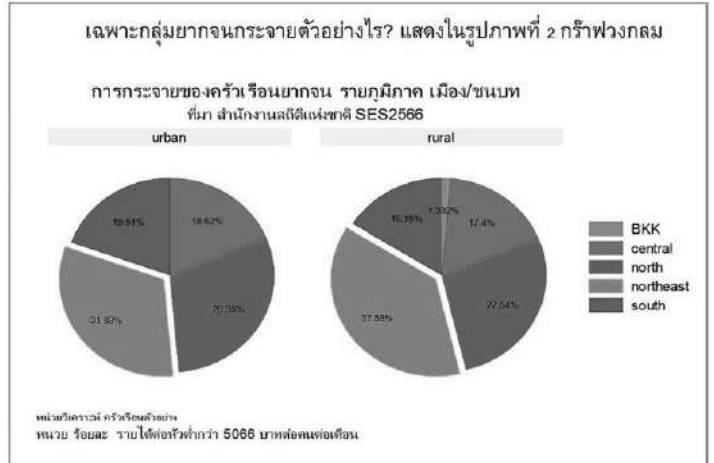
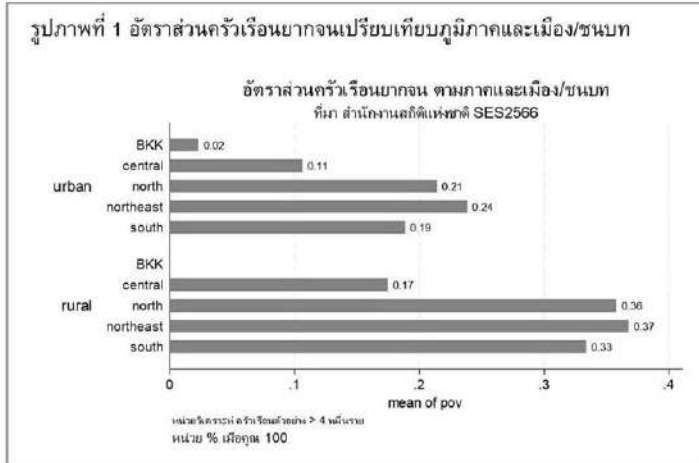
เกษตรวันนี้..... ● มหาวิทยาลัยเกษตรศาสตร์ เชิญร่วม  
แข่งขันการจัดกล้วยไม้ ชิงถ้วยพระราชทานสมเด็จพระนางเจ้า  
สิริกิติ์ พระบรมราชินีนาถ พระบรมราชชนนีพันปีหลวง ในงาน  
“สิริสรรพรมไม้ เทิดไถ้บรมราชินีนาถ” ครั้งที่ 16 สำหรับ  
คุณสมบัติผู้สมัครแข่งขัน ได้แก่ เกษตรกร นิสิต นักศึกษา นักจัด  
ดอกไม้ สมาคม บริษัท หรือบุคคลทั่วไป ที่มีความสนใจสมัครเข้า  
แข่งขัน ไม่จำกัดเพศและอายุ จำนวน 3 คนต่อทีม (รับจำนวน 10 ทีม)..... ● เปิดรับ  
สมัครตั้งแต่นี้ จนถึง 31 ก.ค.นี้ หรือจนกว่าจะได้ผู้เข้าแข่งขันครบจำนวน 10 ทีม  
โดยส่งใบสมัครที่กรอกข้อมูลครบถ้วน ทาง E-mail: wongssps@gmail.com หรือ  
ที่สวนกล้วยไม้ระพี สาคริก ภาควิชาพืชสวน คณะเกษตร มหาวิทยาลัยเกษตรศาสตร์  
..... ● ประกาศรายชื่อผู้เข้าแข่งขัน จำนวน 10 ทีม ในวันที่ 1 สิงหาคม 2567 นี้ สนใจ  
สอบถามรายละเอียดเพิ่มเติมได้ที่ รศ.ดร.พัชรียา บุญก้อแก้ว หัวหน้าภาควิชาพืชสวน  
คณะเกษตร มหาวิทยาลัยเกษตรศาสตร์ เบอร์ 09-1009-1315..... ●  
นายก:หล่าปสี่



ดุลยภาพ  
ดุลยพินิจ

ติเรก ปัทมสิริวัฒน์ • สุวิมล เสงี่ยมภา

## อัตราส่วนครัวเรือนยากจน และการเปรียบเทียบระหว่างภูมิภาค จากผลสำรวจครัวเรือน



สำนักงานสถิติแห่งชาติจัดทำการสำรวจครัวเรือนเป็นประจำเพื่อเป็นข้อมูลให้รัฐบาล รัฐสภา หน่วยงานรัฐ ตลอดจนนักวิชาการ นักวิจัย และนักศึกษาใช้ ผลสำรวจล่าสุดปี 2566 ซึ่งเก็บตัวอย่าง 49,664 ครัวเรือนกระจายทุกภูมิภาค ทั้งเขตเมืองและชนบท สามารถนำมาวิจัยด้านสังคมศาสตร์ในมิติต่างๆ ในโอกาสนี้ขอนำผลวิเคราะห์ความเสี่ยงการเป็นครัวเรือนยากจนมานำเสนอ พร้อมเสนอข้อสังเกตและการอภิปรายผลตามสมควร

ชาติดำเนินการตามหลักสถิติด้วยการสุ่มตัวอย่างหลายชั้นและกระจายตามพื้นที่ (เรียกว่าชุมชนหมู่บ้าน) ครอบคลุมมิติเศรษฐกิจและสังคม เช่น รายได้ การทำงาน อาชีพ การศึกษา สภาพบ้านอยู่อาศัย การถือครองทรัพย์สิน (และหนี้สิน) ต้องขอแสดงความขอบคุณหน่วยงานที่ประมวลข้อมูลขนาดใหญ่ เพื่อนำไปวิเคราะห์วิจัยต่อ โดยเฉพาะในที่นี้เน้น “ความเสี่ยงการเป็นคนจน” เปรียบเทียบความยากจนเชิงพื้นที่ นิยามความยากจนในที่นี้อิงผลงานวิจัยในระดับสากลที่กำหนดว่า การที่รายได้ต่ำกว่า 60% ของค่ามัธยฐาน (median income per capita)

ถือว่ายากจน คือ 5,066 บาทต่อคนต่อเดือน หรือ 168 บาทต่อวัน (หมายเหตุ ค่าเฉลี่ยรายได้ต่อคนต่อเดือนทั่วประเทศเท่ากับ 12,031 บาท ค่ามัธยฐานเท่ากับ 8,443 บาท) อัตราส่วนคนจนมากน้อยเพียงใด? เปรียบเทียบระหว่างภูมิภาคและเมือง/ชนบท แสดงในรูปภาพที่ 1 ซึ่งประจักษ์ได้ชัดเจนว่าแตกต่างระหว่างภูมิภาค ภาคอีสาน-เหนือ-ใต้ อัตราส่วนครัวเรือนยากจน 24% 21% 19% ตามลำดับสำหรับในเมือง และอัตราส่วนยากจนเป็น 37% 36% 33% สำหรับชนบท ภาคกลาง กรุงเทพฯและปริมณฑล อัตรา



# มติชน

Matchon  
Circulation: 950,000  
Ad Rate: 1,200

Section: First Section/กระแสรศรศน

วันที่: ศุกร 26 กรกฎาคม 2567

ปีที่: 47

ฉบับที่: 16938

หน้า: 10(ล่างขวา)

Col.Inch: 93.64

Ad Value: 112,368

PRValue (x3): 337,104

คลิป: ชาว-ดำ

คอลัมน์: คุณภาพคุณยพินิจ: อัตราส่วนครัวเรือนยากจน และการเปรียบเทียบระหว่างภูมิภาค จากผล...

ความยากจนต่ำกว่าอย่างชัดเจน

รูปภาพที่ 1 อัตราส่วนครัวเรือนยากจนเปรียบเทียบภูมิภาคและเมือง/ชนบท

เฉพาะกลุ่มยากจนกระจายตัวอย่างไร? แสดงในรูปภาพที่ 2 กราฟวงกลม

ชนชั้นทางเศรษฐกิจและสังคม (socio-economic class) เป็นตัวแปรด้านสังคมที่ใช้แพร่หลายทางวิชาการสะท้อนถึงวิถีชีวิตของผู้คน การมีทุนหรือเป็นเจ้าของกิจการ (ผู้ประกอบการ) การเป็นผู้ใช้แรงงานแต่ทุนน้อยหรือไม่มี (แรงงานทั่วไป) การมีทุนมนุษย์ (นักวิชาชีพ) การมีที่ดินทำกิน (เกษตรกร) การเป็นผู้สูงวัยหรือไม่ได้ประกอบอาชีพมีรายได้

เมื่อสืบค้นต่อถึงชนชั้นอาชีพยังเห็นความแตกต่างของความเสี่ยงการเป็นคนจนชัดเจนยิ่งขึ้น สองอาชีพที่สัดส่วนยากจนน้อยที่สุด คือนักวิชาชีพที่มีทุนมนุษย์ในการประกอบอาชีพอย่างเป็นทางการ รายได้สม่ำเสมอ และผู้ประกอบการซึ่งมีทุนรอนเป็นเจ้าของกิจการมีลูกจ้าง ในอีกมิติหนึ่งตรงกันข้ามคือเกษตรกรที่ไม่มีที่ดินทำกินเสี่ยงต่อยากจนมากที่สุด

รูปภาพที่ 3 ความเสี่ยงการเป็นคนจนตามชนชั้นทางเศรษฐกิจและสังคม

สถานการณ์ความเปราะบางและความยากจนของประชาชน เป็นเรื่องที่สังคมและรัฐบาลต้องสนใจคอยติดตามเพราะว่าเปลี่ยนแปลงได้ทุกปี หน่วยงานของรัฐเป็นกลไกหนึ่งที่จะช่วยลดความเสี่ยงความยากจนด้วยใช้กลไกงบประมาณหรือการจัดสวัสดิการ หน่วยงานระดับจังหวัด/ท้องถิ่น/และชุมชนก็สามารถช่วยเพิ่มโอกาสการมีงานทำ สนับสนุนอาชีพ ช่วยให้ผลผลิตภาพการทำงานสูงขึ้น โดยกำหนดเป้าหมายเพื่อคนจน มาตรการส่งเสริมให้เด็กในครัวเรือนยากจนมีการศึกษาที่ดีขึ้น โอกาสหลุดพ้นจากความยากจน ในบ้านเรามีหลายองค์กรที่ทำงานส่งเสริมเด็กยากจนและครัวเรือนยากจน หากจะมีหน่วยงานใดประมวลผลลัพธ์ของมาตรการ ช่วยเหลือคนจนมาประชาสัมพันธ์ให้ทราบทั่วไปจะได้รับความชื่นชมอย่างยิ่ง

หนึ่งในเป้าหมายการพัฒนาที่ยั่งยืนที่ทั่วโลกยอมรับคือการกำจัดความยากจน



# ธารน้ำพระทัยก่อเกิดพัฒนา 72 สายน้ำยั่งยืน

ธารน้ำพระทัยแห่งสายน้ำ ก่อเกิดโครงการ “พัฒนา 72 สายน้ำ อย่างยั่งยืน” 1 ใน 10 โครงการ “ปา น้ำ คน” ที่รัฐบาลจัดขึ้นอย่างยิ่งใหญ่ เพื่อเฉลิมพระเกียรติพระบาทสมเด็จพระเจ้าอยู่หัว เนื่องในโอกาสพระราชพิธีมหามงคลเฉลิมพระชนมพรรษา 6 รอบ 28 กรกฎาคม 2567

โครงการ “พัฒนา 72 สายน้ำ อย่างยั่งยืน” เฉลิมพระเกียรติ พระบาทสมเด็จพระเจ้าอยู่หัว เนื่องในโอกาสพระราชพิธีมหามงคลเฉลิมพระชนมพรรษา 6 รอบ 28 กรกฎาคม 2567 สืบสาน รักษา ต่อยอด พระราชปณิธาน ตั้งธารน้ำพระทัยแห่งสายน้ำ สร้างความมั่นคงและประโยชน์สุขแก่ประชาชนอย่างยั่งยืน เป็น 1 ใน 10 โครงการ “ปา น้ำ คน” ที่รัฐบาลจัดขึ้นเพื่อแสดงความจงรักภักดี

“น้ำ” เป็นปัจจัยสำคัญในการดำรงชีวิต เป็นที่มาของโครงการ “พัฒนา 72 สายน้ำ อย่างยั่งยืน” เพื่อเฉลิมพระเกียรติ

พระบาทสมเด็จพระเจ้าอยู่หัว เนื่องในโอกาสพระราชพิธีมหามงคล เฉลิมพระชนมพรรษา 6 รอบ 28 กรกฎาคม 2567 เป็นการสืบสาน รักษา ต่อยอด พระราชปณิธาน ด้วยการสนับสนุนการบริหารจัดการน้ำและงานชลประทานให้เป็นไปอย่างมีประสิทธิภาพทั่วถึง บรรเทาความเดือดร้อนด้าน การขาดแคลนน้ำของประชาชน สำหรับใช้ทำการเกษตร และอุปโภคบริโภคและรองรับน้ำในช่วงฤดูฝน สร้างความรู้ในการรักษาและบริหารจัดการน้ำในช่วงสถานการณ์ภัยแล้ง รวมถึงสร้างความตระหนักถึงคุณค่าของทรัพยากรน้ำ

รัฐบาลนำโดย นายเศรษฐา ทวีสิน นายกรัฐมนตรี มีนโยบายการแก้ไขปัญหาอย่างบูรณาการ จึงมอบหมายกระทรวงเกษตรและสหกรณ์ เป็นหน่วยงานรับผิดชอบหลัก ประสานความร่วมมือกับ 4 กระทรวง ได้แก่ กระทรวงกลาโหม กระทรวงยุติธรรม กระทรวงมหาดไทย

และกระทรวงทรัพยากรธรรมชาติและสิ่งแวดล้อม ดำเนินโครงการตั้งแต่ เดือน พฤษภาคม-กันยายน 2567 เพื่อขุดลอกคลองและอ่างเก็บน้ำ จำนวนทั้งสิ้น 72 แห่งทั่วประเทศ

สำหรับพื้นที่ดำเนินโครงการพัฒนา 72 สายน้ำอย่างยั่งยืน 47 จังหวัดทั่วประเทศ ได้แก่ 1.โครงการขุดลอกคลองส่งน้ำ 30 แห่ง, 2.โครงการขุดลอกอ่างเก็บน้ำ 14 แห่ง และ 3.โครงการก่อสร้างแหล่งน้ำและระบบส่งน้ำเพื่อชุมชน และพื้นที่ห่างไกล จำนวน 28 แห่ง

โครงการ “พัฒนา 72 สายน้ำ อย่างยั่งยืน” เฉลิมพระเกียรติ พระบาทสมเด็จพระเจ้าอยู่หัว จะทำให้เกิดพื้นที่รับประโยชน์กว่า 202,630 ไร่ ช่วยเพิ่มปริมาณน้ำเก็บกัก 18.14 ล้านลูกบาศก์เมตร ประชาชนได้รับประโยชน์กว่า 17,496 ครัวเรือน สามารถบรรเทาปัญหาขาดแคลนน้ำในการอุปโภคบริโภค รวมไปถึงการเกษตร แก้ปัญหาภัยแล้ง สร้างคุณภาพชีวิตที่ดีแก่ประชาชนอย่างยั่งยืน

สำหรับความก้าวหน้าในการดำเนินงานปัจจุบัน โครงการขุดลอกคลองส่งน้ำ จำนวน 30 แห่ง ผลการดำเนินงาน แล้วเสร็จจำนวน 1 แห่ง และอยู่ระหว่างดำเนินการ 29 แห่ง, โครงการขุดลอกอ่างเก็บน้ำ 14 แห่ง และโครงการก่อสร้างแหล่งน้ำและระบบส่งน้ำเพื่อชุมชนและพื้นที่ห่างไกล 28 แห่ง คาดว่าจะแล้วเสร็จภายในเดือนกันยายน

ด้วยสายน้ำ ที่เป็นเสมือนสายเลือดหล่อเลี้ยงชีวิตผู้คน ในป่านเป็นมทางมลที่รัฐบาลได้ดำเนินโครงการ “พัฒนา 72 สายน้ำ อย่างยั่งยืน” เพื่อเฉลิมพระเกียรติพระบาทสมเด็จพระเจ้าอยู่หัว จึงเป็นการสนองพระราชปณิธานพระบาทสมเด็จพระเจ้าอยู่หัว ที่มีพระราชประสงค์ให้ประชาชนทุกหมู่เหล่ามีคุณภาพชีวิตที่ดีอย่างยั่งยืน.