



สรุปหัวข้อข่าวด้านการเกษตรที่สำคัญ ประจำวันที่ 8 พฤษภาคม 2567

เรื่อง	สื่อ
1. 'ธรรมนัส'พัฒนาคลองแม่ข้าสนับสนุนน้ำด้านการเกษตร	แนวหน้า
2. สก๊อปพิเศษ: 'สมุทรสาคร' ร่วมหนุนชวานาเกลือ พัฒนาคุณภาพ หวังอนุรักษ์...	กรุงเทพธุรกิจ
3. เกษตรฯชูหลักสูตรรกส.สร้างผู้นำฯ	แนวหน้า
4. คอลัมน์: Sustainability 's Journey: 'เกษตร'ปลอดเผาตลอดสปีด เพิ่ม...	กรุงเทพธุรกิจ
5. แผนบริหารจัดการน้ำฤดูฝน2567เน้นเก็บกักน้ำสำรอง	เดลินิวส์
6. กรมส่งเสริมฯมุ่งยกระดับทุเรียนคุณภาพในภาคตะวันออก	แนวหน้า
7. 'แมลงนูนหลวง'ตัวร้ายในไร่อ้อย	เดลินิวส์
8. ศูนย์เมล็ดพันธุ์ข้าวกำแพงเพชร สร้างผลิตภัณฑ์ขึ้นชื่อ 2 จังหวัด	ไทยรัฐ
9. คอลัมน์: Photo & Story: แผนพัฒนาเกลือทะเลคุณภาพจ่ายขาดค่าจัดการ-สิน...	กรุงเทพธุรกิจ
10. คอลัมน์: เกษตรวันนี้	เดลินิวส์
11. กรุงเทพฯโปรตุ๊ส'หนุนเกษตรกรหยุดเผาแปลง เพิ่มประสิทธิภาพตรวจจับเผา...	ไทยโพสต์
12. มันจาวมะพร้าว ทดแทนแป้งสาลี	ไทยรัฐ

'ธรรมนัส'พัฒนาคลองแม่ข่าสนับสนุนน้ำด้านการเกษตร

ร.อ.ธรรมนัส พรหมเผ่า รมว.เกษตรและสหกรณ์ ติดตามความก้าวหน้าการบริหารจัดการน้ำอย่างเป็นระบบ สนับสนุนโครงการแก้ไขปัญหาคองแม่ข่า โดยมี นายเศรษฐเกียรติ กระจ่างวงษ์ รองปลัดกระทรวงเกษตรฯ นายชูชาติ รักจิตร อธิบดีกรมชลประทาน และผู้ที่เกี่ยวข้อง ร่วมลงพื้นที่ บริเวณฝายแม่สา (ลำน้ำแม่สา) โครงการปรับปรุงสระเก็บน้ำหนองน้ำเขี้ยวคลองแม่ข่า และโครงการก่อสร้างเขื่อนป้องกันตลิ่งคลองแม่ข่า น้อย จ.เชียงใหม่ มุ่งดำเนินการพัฒนาคลองแม่ข่าตลอดทั้งเส้น เพื่อสนับสนุนน้ำเพื่อการอุปโภค-บริโภคน้ำด้านการเกษตร ตลอดจนช่วยในเรื่องการบำบัดน้ำเสีย และส่งเสริมการท่องเที่ยว

“การลงพื้นที่ครั้งนี้ กรมชลประทาน ได้วางแผนในเรื่องการเปิด-ปิดประตูระบายน้ำและสถานีสูบน้ำ เพื่อผันน้ำเข้าสู่คลองแม่ข่า และมีแผนในการทำประตูระบายน้ำก่อนปล่อยน้ำลงสู่แม่น้ำปิง เพื่อกักเก็บน้ำให้กับพี่น้องประชาชนในพื้นที่ นอกจากนี้จะทำงานร่วมกับเทศบาล และหน่วยงานในพื้นที่ ในการขุดลอกคูคลองและผักตบชวา เพื่อฟื้นฟูแหล่งน้ำบำบัดน้ำเสีย คืนสภาพแวดล้อมที่ดีให้ชุมชน”
ร.อ.ธรรมนัส กล่าว



'สมุทรสาคร' > 6

ร่วมหนุน
ชวานาเกลือ
พัฒนาคุณภาพ
หวังอนุรักษ์
กลุ่มอาชีพฯ
ในจังหวัด

'สมุทรสาคร' ร่วมหนุนชวานาเกลือ พัฒนาคุณภาพ หวังอนุรักษ์กลุ่มอาชีพฯในจังหวัด



สก๊อปพิเศษ

● มานพ พุดพิงโรตม
สมุทรสาคร

ร้อยเอก ธรรมนัส พรหมเผ่า รัฐมนตรีว่าการกระทรวงเกษตรและสหกรณ์ และคณะฯ พร้อมด้วย ดร.จอมขวัญ กลับบ้านเกาะ ผู้ช่วย รมว.เกษตรฯ ได้พากันลงพื้นที่สมุทรสาคร เพื่อตรวจเยี่ยมชมรับทราบสถานการณ์เกษตรกรผู้ผลิตเกลือทะเล โดยมีทีมผู้บริหาร สังกัดกระทรวงเกษตรและสหกรณ์ เข้าร่วมเยี่ยมชมผู้ผลิตเกลือทะเล ที่ทำการผู้ใหญ่บ้าน หมู่ที่ 2 ต.นาโคก อ.เมืองสมุทรสาคร

ทั้งนี้จากรายงานสำหรับสภาพการผลิตเกลือในปัจจุบัน คาดว่ามีปริมาณผลผลิต ระหว่างปี 2566/2567 จากแหล่งผลิตเกลือทะเลรวม 7 จังหวัด ซึ่งมีประมาณ 692,470 ตัน ปรากฏว่า ในส่วนของ จ.สมุทรสาคร และจังหวัดปริมณฑล มีปริมาณเกลือทะเลที่มากที่สุด ได้แก่ จังหวัด



เพชรบุรี จำนวน 311,695 ตันคิด
เป็นร้อยละ 45.01 และรองลงมา
คือ สมุทรสาคร จำนวน 301,360
ตันคิดเป็นร้อยละ 43.52

ทั้งนี้ล่าสุดโดยทาง ก.เกษตรและ
สหกรณ์ และกรมส่งเสริมการเกษตร ได้
เตรียมจัดตั้ง “โครงการพัฒนาการผลิต
เกลือคุณภาพ เพื่อมุ่งหวังอนุรักษ์วิถีอาชีพ
ชานาเกลือ” ในปีการผลิต 2566 /67
เพื่อหวังจะช่วยบรรเทาปัญหาความเดือด
ร้อนให้แก่เกษตรกรผู้ผลิตเกลือ ซึ่งหวัง
ยกระดับการพัฒนาด้านเศรษฐกิจ และวิถี
ชีวิตชานาเกลือไทยในการร่วมอนุรักษ์และ
ฟื้นฟูในอาชีพดังกล่าว ทั้งยังอาชีพให้การ
ทำนาเกลือสามารถสืบทอดไปสู่คนรุ่นหลัง
ได้อย่างยาวนานด้วย เช่น

1. การสนับสนุนการบริหารจัดการ
และรักษาเสถียรภาพราคา, การสนับสนุน
พัฒนาด้านคุณภาพของเกลือทะเลใน
ลักษณะการส่งเสริมแก่เกษตรกรผู้ผลิต
เกลือทะเลในจังหวัดฐานะแหล่งผลิตอย่าง
มีเป้าหมาย, จัดหาผู้รับซื้อในพื้นที่หรือ
นอกพื้นที่อื่นๆ หรือการกระจายผลผลิต
ทั้งรักษาเสถียรภาพด้านราคา (เกลือขาว)
ให้กับเกษตรกรที่เข้าร่วมโครงการพัฒนา /
ไม่เกินต่อตันละ 250 บ. โดยรายละเอียดไม่เกิน
120 ตัน โดยมีค่าใช้จ่ายในการรวบรวม /



รับซื้อเกลือ /กระจายตลาดเกลือ /หนุนค่า
บรรจุภัณฑ์ /ค่าขนส่ง และค่าใช้จ่ายอื่นๆ
และหรือการลดผลิตและกระจายเกลือ
ทะเลที่ไม่ให้ส่งออกสู่ตลาดพร้อมๆ กัน
เพื่อรักษาเสถียรภาพของราคาตามปริมาณ
เป็นต้น

2. จัดกิจกรรมด้านสินเชื่อเพื่อชะลอ
การขายเกลือ ในระหว่างปีการผลิต 2566
/67 โดยให้สินเชื่อเพื่อชะลอการขายเกลือ
ทะเลแก่เกษตรกรผู้ทำนาเกลือ และ
สถาบันเกษตรกรที่ต้องการเข้าร่วมโครง
การฯ ตั้งแต่ประเภทเกลือที่มีคุณภาพ
ปานกลางขึ้นไป ซึ่งมีปริมาณเกลือทะเล
จำนวน 355,000 /ในอัตรา
ร้อยละ 80 ของราคาเฉลี่ย
เกลือทะเลคุณภาพปานกลางขึ้น
ไป ที่ปราศจากสิ่งแปลกปลอม
สิ่งมีชีวิต และไม่มีชีวิตซึ่ง
สามารถมองเห็นได้ด้วยตาเปล่า

เช่น เส้นผม กรวดทราย
และชิ้นส่วนจากแมลง หรือขน
สัตว์ และสิ่งปนเปื้อน ของปี



การผลิต 2566/67 เป็นเงินประมาณ
1,500 บาทต่อตัน (ข้อมูลราคาเกลือของ
เกษตรกรจาก สนง.เศรษฐกิจการเกษตร)
เมื่อคำนวณวงเงินสินเชื่อที่อัตราไม่เกิน
ร้อยละ 80 ของราคาที่กำหนดแล้ว ผู้ก
จะได้รับวงเงินสินเชื่อไม่เกิน 1,200 บาท
ต่อตัน เป็นต้น

เกษตรราชูหลักสูตรรวมกส.สร้างผู้นำ

ร.อ.ธรรมนัส พรหมเผ่า รมว.เกษตรและสหกรณ์ กล่าวภายหลังแถลงข่าว “หลักสูตรวิทยาการเกษตรระดับสูง (วกส.) รุ่นที่ 5” โดยมีนายประจักษ์ อินสกุล ปลัดกระทรวงเกษตรฯ นายอนันต์ สุวรรณรัตน์ ผอ.หลักสูตรวิทยาการเกษตรระดับสูง (วกส.) ดร.วิชาญ อิงศรีสว่าง ผอ.สำนักงานพัฒนาการวิจัยการเกษตร (สวก.) เข้าร่วม ว่าเล็งเห็นโอกาสและให้ความสำคัญในการพัฒนาภาคการเกษตรไทย โดยอาศัยกลไกความร่วมมือจากหน่วยงานทุกภาคส่วน จึงจัดทำหลักสูตรเพื่อเป็นกลไกในการขับเคลื่อนภาคการเกษตรไทยให้เป็นผู้นำในระดับนานาชาติด้วยวิทยาการเกษตรเทคโนโลยี และนวัตกรรมสมัยใหม่

ภายใต้หลักการตลาดนำการผลิตและเศรษฐกิจพอเพียงเพื่อสร้างความสมดุล มั่นคง และยั่งยืน โดยมีเป้าหมายในการพัฒนาศักยภาพและสร้างผู้นำระดับสูงให้มีความรู้ ความสามารถในการพัฒนาการเกษตร รวมทั้งก่อให้เกิดการแลกเปลี่ยนองค์ความรู้ วิสัยทัศน์ และประสบการณ์ระหว่างผู้นำภาครัฐ ภาคเอกชน และภาคประชาชนในรูปแบบ “ประชารัฐ” เพื่อมุ่งสู่การทำเกษตรวิถีใหม่

สำหรับหลักสูตรวิทยาการเกษตรระดับสูง หรือ วกส. เป็นเวทีแลกเปลี่ยนข้อคิดเห็นร่วมกันระหว่างเกษตรกร ผู้บริหารระดับสูงทั้งจากภาครัฐและเอกชน มีเป้าหมายร่วมกัน คือสร้างเครือข่ายธุรกิจด้านการเกษตรในระยะยาว

และการยกระดับและพัฒนาชีวิตความเป็นอยู่ของพี่น้องเกษตรกรให้ดียิ่งขึ้น รวมทั้งกระตุ้นการสร้างเศรษฐกิจรากฐานให้มีความเข้มแข็ง พร้อมทั้งส่งเสริมบทบาทของประเทศไทยในฐานะผู้ผลิตและส่งออกสินค้าเกษตรและอาหารชั้นนำ ส่งผลต่อผลิตภัณฑ์มวลรวมด้านการเกษตรของประเทศ ทั้งนี้ การขับเคลื่อนดังกล่าวจำเป็นต้องอาศัยเครือข่ายความร่วมมือ และการประสานงานร่วมกันระหว่างภาคีหน่วยงานภาครัฐ ภาคเอกชน และเกษตรกร เพื่อเป้าหมายในการขับเคลื่อนภาคการเกษตรไทยให้เป็นผู้นำในระดับนานาชาติ รวมทั้งเครือข่ายความร่วมมือระหว่างผู้เข้าร่วมการฝึกอบรม

'เกษตร'ปลอดภัยสอดสเปด เพิ่มมูลค่าวัสดุเหลือใช้ 3.3 พันล้านบาท



พีรพันธ์ คอทอง อธิบดีกรมส่งเสริมการเกษตร กล่าวว่า ตามที่กรมส่งเสริมการเกษตรดำเนินการส่งเสริมการหยุดเผาในพื้นที่การเกษตร โดยสร้างการรับรู้ความเข้าใจให้แก่เกษตรกรตระหนักถึงผลกระทบที่จะเกิดขึ้นตามมา และนำเสนอทางเลือกในการใช้เทคโนโลยีการเกษตรทดแทนการเผา สร้างการมีส่วนร่วมของเกษตรกรในการป้องกันและแก้ไขปัญหาการเผา รวมทั้งสร้างต้นแบบในการทำการเกษตรปลอดการเผา เพื่อสนับสนุนการหยุดเผาในพื้นที่การเกษตรในระยะต่อไป

โดยผลการดำเนินงานในปี 2567 กรมส่งเสริมการเกษตรได้ใช้ข้อมูลจุดความร้อน (Hotspot) จาก GISTDA ในการติดตามตรวจสอบสถานการณ์การเผาในพื้นที่เกษตรของประเทศไทย

จากดาวเทียม TERRA และ AQUA ระบบ MODIS ระหว่างวันที่ 1 ม.ค. ถึง 28 เม.ย. 2567 พบจุดความร้อน (Hotspot) พื้นที่เกษตรในประเทศไทย

จำนวน 2,886 จุด ลดลงจากช่วงเดียวกันปีก่อนที่มี จำนวน 3,306 จุด หรือ ลดลงจำนวน 420 จุด สัดส่วน 12.70%

สำหรับผลการดำเนินงานบริหารจัดการวัสดุเหลือใช้ทางการเกษตรปี 2567 ราชพีช 5 ชนิด ประกอบด้วย ข้าว ข้าวโพด อ้อย มันสำปะหลัง และไม้ผล ไม้ยืนต้น ในช่วงเดือนก.พ.-เม.ย.2567 มีปริมาณเศษวัสดุเหลือใช้ทางการเกษตรทั้งหมด ประมาณ 48.6 ล้านตัน นำไปใช้แล้วประมาณ 29.7 ล้านตัน คิดเป็น 61% เป็นมูลค่าทางเศรษฐกิจกว่า 3.3 พันล้านบาท

กางแผนบริหารจัดการน้ำฤดูฝน2567เน้นเก็บกักน้ำสำรอง



นายชชาติ รักจิตร อธิบดี

กรมชลประทาน เปิดเผยว่า การบริหารจัดการน้ำในช่วงฤดูแล้งที่ผ่านมา (ตั้งแต่วันที่ 1 พฤศจิกายน 2566-30 เมษายน 2567) ทั้งประเทศมีการใช้น้ำเป็นไปตามแผนการจัดสรรน้ำที่วางไว้ไม่ว่าจะเป็นด้านการอุปโภคบริโภค รักษาระบบนิเวศ ตลอดจนการเพาะปลูกพืชฤดูแล้ง ที่ปัจจุบันมีการเก็บกักแล้ว



เก็บ 100% สำหรับสถานการณ์น้ำ (ข้อมูล ณ วันที่ 1 พ.ค. 67) อ่างเก็บน้ำขนาดใหญ่และขนาดกลางทั่วประเทศ มีปริมาณน้ำรวมกันทั้งสิ้น 41,765 ล้าน ลบ.ม. เฉพาะลุ่มน้ำเจ้าพระยา มีปริมาณน้ำรวมกันประมาณ 11,256 ล้าน ลบ.ม. โดยได้มีการวางแผนจัดสรรน้ำในช่วงฤดูฝน 2567 ตั้งแต่วันที่ 1 พฤษภาคม ถึง 31 ตุลาคม 2567 เพื่อการอุปโภคบริโภค รักษาระบบนิเวศ การเกษตร และอื่นๆ ทั้งประเทศรวมทั้งสิ้น 14,821 ล้าน ลบ.ม. เฉพาะลุ่มน้ำเจ้าพระยา มีแผนจัดสรรน้ำไว้ประมาณ 4,949 ล้าน ลบ.ม. ซึ่งกรมชลประทานได้ส่งน้ำสนับสนุนการเพาะปลูกข้าวนาปีใน

พื้นที่ลุ่มต่ำ เพื่อให้เกษตรกรสามารถเริ่มเพาะปลูกข้าวได้ตั้งแต่วันที่ 1 พ.ค. และเก็บเกี่ยวผลผลิตก่อนฤดูน้ำหลากจะมาถึง เพื่อลดความเสี่ยงต่อผลผลิตที่อาจจะเสียหายจากปัญหาน้ำท่วม

จากการคาดการณ์ของกรมอุตุนิยมวิทยา ระบุว่าประเทศไทยจะเข้าสู่ฤดูฝนในช่วงสัปดาห์ที่ 4 ของเดือนพฤษภาคม 2567 และในช่วงกลางเดือนมิถุนายนไปจนถึงกลางเดือนกรกฎาคม อาจเกิดภาวะฝนทิ้งช่วงหรือฝนตกน้อยได้ ซึ่งอาจจะส่งผลให้เกิดปัญหาขาดแคลนน้ำได้ในบางพื้นที่ โดยเฉพาะพื้นที่นอกเขตชลประทาน จึงขอให้

เกษตรกรใช้น้ำฝนเป็นหลักในการทำการเกษตร เมื่อกรมอุตุนิยมวิทยาประกาศเข้าสู่ฤดูฝนเพื่อช่วยประหยัดการใช้น้ำจากอ่างเก็บน้ำ รวมทั้งสำรองน้ำไว้ในช่วงฝนทิ้งช่วง ส่วนในช่วงเดือนสิงหาคมจนถึงตุลาคม 2567 คาดว่าจะมีฝนตกชุกหนาแน่น และอาจเกิดพายุหมุนเขตร้อนที่จะส่งผลให้เกิดฝนตกหนักถึงหนักมากในหลายพื้นที่ อาจเกิดน้ำท่วมฉับ

พลัน น้ำป่าไหลหลาก รวมถึงน้ำล้นตลิ่งได้

กรมชลประทาน ได้กำชับให้โครงการชลประทานทั่วประเทศ เฝ้าระวังติดตามสถานการณ์น้ำอย่างใกล้ชิด พร้อมกับบริหารจัดการน้ำในอ่างเก็บน้ำต่าง ๆ ให้สามารถรองรับปริมาณน้ำฝนที่จะตกลงมา การระบายน้ำที่เหมาะสมกับสถานการณ์ รวมไปถึงหมั่นตรวจสอบอาคารชลประทานให้อยู่ในสภาพพร้อมใช้งานได้ตลอดเวลา เตรียมพร้อมจัดสรรทรัพยากร เครื่องจักร เครื่องมือ เครื่องสูบน้ำ เครื่องผลักดันน้ำ และอื่น ๆ ที่ประจำอยู่ทั่วประเทศรวม 5,382 หน่วย ให้สามารถเข้าไปช่วยเหลือประชาชนได้ตลอดเวลา.

กรมส่งเสริมฯ มุ่งยกระดับทุเรียนคุณภาพในภาคตะวันออก

นายพีรพันธุ์ คอกทอง อธิบดีกรมส่งเสริมการเกษตร กล่าวว่า ได้ยกระดับความเข้มข้นด้านการตรวจสอบคุณภาพทุเรียนให้เจ้าหน้าที่ส่งเสริมการเกษตร ลงพื้นที่สร้างการรับรู้เกี่ยวกับมาตรการต่างๆ ชีตโมเดลการบริหารจัดการที่เห็นผลเป็นรูปธรรม นำมาปรับใช้ในฤดูกาลปี 2567 นอกจากนี้ ได้มอบหมายให้สำนักงานเกษตรจังหวัด (ระยอง จันทบุรี และตราด) ประสานและดำเนินการในการจัดทำคำสั่ง/ประกาศของจังหวัด อาศัยอำนาจทางการปกครองโดยผู้ว่าราชการจังหวัด เป็นข้อมูลในการดำเนินการต่อไป

นายพีรพันธุ์กล่าวอีกว่า สำหรับโมเดลการบริหารจัดการที่นำมาใช้ในการควบคุมทุเรียนด้วยคุณภาพนั้น ประกอบด้วย 1.การกำหนดระดับความแก่ของทุเรียน ด้วยการวิเคราะห์น้ำหนักเนื้อแห้งของทุเรียน โดยใช้เกณฑ์กำหนดน้ำหนักเนื้อแห้งของทุเรียนของสำนักงานมาตรฐานสินค้าเกษตรและอาหารแห่งชาติ มกษ.3-2556 มาตรฐานสินค้าเกษตร เรื่อง ทุเรียน ซึ่งกำหนดน้ำหนักเนื้อแห้งของทุเรียนสำหรับการบริโภคในแต่ละสายพันธุ์ หากเกษตรกร พอค้ำคนกลาง มือตัด พอค้ำปลีก และผู้ประกอบการส่งออก (ล้าง) ผู้ใดจำหน่ายทุเรียนที่มีเปอร์เซ็นต์น้ำหนักเนื้อแห้งของทุเรียนต่ำ จะเข้าข่ายความผิดตามประมวลกฎหมายอาญา มาตรา 271 และความผิดตาม พ.ร.บ.คุ้มครองผู้บริโภค พ.ศ. 2522 มาตรา 47

2.กำหนดวันเก็บเกี่ยวทุเรียนภาคตะวันออก ฤดูกาลผลิต ปี พ.ศ.2567 ในแต่ละสายพันธุ์ ดังนี้ ทุเรียนพันธุ์กระดุม วันที่ 15 เมษายน 2567 พันธุ์ชะนีและพันธุ์พวงมณี วันที่ 5 พฤษภาคม

2567 พันธุ์หมอนทองวันที่ 20 พฤษภาคม 2567 สำหรับผู้ที่มีความประสงค์จะเก็บเกี่ยวและส่งออกทุเรียนก่อนกำหนดในแต่ละสายพันธุ์ กรณีเกษตรกรและมือตัดให้แจ้งความประสงค์จะเก็บเกี่ยวทุเรียนพร้อมนำตัวอย่างทุเรียนที่จะเก็บเกี่ยวในแต่ละสายพันธุ์จากแปลงที่จะเก็บเกี่ยว และต้องไม่มีร่องรอยการเปิดกรีด 1 ผล มาตรวจเปอร์เซ็นต์ น้ำหนักเนื้อแห้งของทุเรียน ที่จุดบริการตรวจก่อนตัดที่กำหนดไว้ ก่อนเก็บเกี่ยวอย่างน้อย 3 วัน กรณีโรงคัดบรรจุ (ล้าง) ที่จะส่งออก แจ้งความประสงค์

ที่สำนักวิจัยและพัฒนาการเกษตรเขตที่ 8 หรือด่านตรวจพืชเพื่อสุ่มตรวจเปอร์เซ็นต์น้ำหนักเนื้อแห้งของทุเรียน ก่อนเข้าสู่กระบวนการตรวจศัตรูพืช และปิดตู้ส่งออก

3.การขอความร่วมมือ โดยให้เกษตรกรและมือตัดทุเรียน เก็บตัวอย่างทุเรียนไปตรวจเปอร์เซ็นต์น้ำหนักเนื้อแห้งของทุเรียน และขอให้ขึ้นทะเบียนนักคัดและนักตัดทุเรียน ที่สำนักงานเกษตรอำเภอ สำนักงานเกษตรจังหวัด และสำนักงานเกษตรและสหกรณ์จังหวัด จุดบริการตรวจก่อนตัด ออกหนังสือรับรองผลการตรวจเปอร์เซ็นต์น้ำหนักเนื้อแห้งของทุเรียน ตัวอย่างที่ส่งตรวจให้กับเกษตรกรหรือผู้ส่งตรวจโรงคัดบรรจุ (ล้าง) และทุกครั้งที่รับซื้อทุเรียนจากเกษตรกรหรือมือตัด และต้องขอหนังสือรับรองผลการตรวจเปอร์เซ็นต์น้ำหนักเนื้อแห้งของทุเรียน จากจุดบริการตรวจก่อนตัดชุดปฏิบัติการตรวจสอบคุณภาพทุเรียน สวพ.6 ขอตรวจหนังสือรับรองผลการตรวจน้ำหนักเนื้อแห้งของทุเรียน และให้ลงชื่อกำกับในหนังสือรับรองผลการตรวจน้ำหนักเนื้อแห้งของทุเรียนแต่ละรอบการตรวจสอบคุณภาพก่อนปิดตู้ส่งออก

'แมลงนูนหลวง'ตัวร้ายในไร่อ้อย

นายพีทักษ์ อุณจิตพันธ์ รองอธิบดีกรมส่งเสริมการเกษตร เปิดเผยว่า กรมส่งเสริมการเกษตร เตือนเกษตรกรผู้ปลูกอ้อยขอให้ระวังแมลงนูนหลวง โดยตัวเต็มวัยของแมลงนูนหลวง เป็นด้วงปีกแข็ง ขนาดตัวกว้างประมาณ 15-20 มม. ยาวประมาณ 32-40 มม. ส่วนท้ายของปีกมีจุดสีขาวด้านละจุด ตัวผู้มีน้ำตาลตลอดลำตัว ตัวเมียสีน้ำตาลปนเทา สีอ่อนกว่าตัวผู้ ตัวเต็มวัยอายุ 30-40 วัน ตัวเมียจะวางไข่ติดต่อกัน 2-6 วัน ได้ประมาณ 15-28 ฟอง ระยะไข่ 15-28 วัน เมื่อฟักออกเป็นตัวหนอนแล้วจะอาศัยอยู่ในดินกัดกินรากอ้อยเป็นอาหาร ระยะหนอน 8-9 เดือน ก่อนเข้าดักแด้หนอนจะมุดตัวลงดินลึก 30-60 ซม. และเข้าดักแด้ ประมาณ 2 เดือน จึงโตเป็นตัวเต็มวัย อากาศเริ่มแรกของอ้อยที่ถูกทำลาย คือ ใบอ้อยมีสีเหลือง ต่อมาใบอ้อยจะแห้งมากผิดปกติ และจะแห้งตายไปทั้งกอ กออ้อยที่ถูกหนอนเข้าทำลาย จะดึงออกมาจากพื้นดินได้ง่าย เนื่องจากรากอ้อยถูกทำลาย

หมด การเข้าทำลายอ้อยจะปรากฏเป็นหย่อมไม่แพร่กระจายไปทั้งไร่ อ้อยที่ถูกในทีละอ้อมักพบว่าถูกทำลายมากกว่าที่อ้อม สามารถทำให้อ้อยก่อนนั้นตายได้ทั้งกอ

วิธีการที่ดีที่สุดในการป้องกันกำจัดคือ ทำลายก่อนที่ตัวเต็มวัยจะวางไข่ โดยการจับตัวเต็มวัยที่เพิ่งออกจากดักแด้ไม่ควรเกิน 10 วันแรกของการเป็นตัวเต็มวัย ซึ่งเป็นระยะที่กำลังผสมพันธุ์แล้วแต่ยังไม่วางไข่ มาทำลายก่อนที่ตัวเต็มวัยจะวางไข่ โดยใช้ไม้ตีตามกิ่งไม้ หรือเขย่าให้ตัวเต็มวัยตกลงมาขณะที่กำลังผสมพันธุ์ ใช้เวลาจับประมาณวันละ 30 นาที เริ่มจากเวลา 18.30-19.00 น. ทั้งนี้เกษตรกรขอคำแนะนำเพิ่มเติมได้ที่สำนักงานเกษตรอำเภอและสำนักงานเกษตรจังหวัดใกล้บ้านท่าน.

ศูนย์เมล็ดพันธุ์ข้าวกำแพงเพชร สร้างผลิตภัณฑ์ขึ้นชื่อ 2 จังหวัด



นายธีระพงษ์ สารนอก ประธานศูนย์ข้าวชุมชนบ้านบัวทอง อ.ลานกระบือ จ.กำแพงเพชร พร้อมด้วยสมาชิกที่รวมกลุ่มภายใต้โครงการผลิตและกระจายเมล็ดพันธุ์ข้าวคุณภาพ ตรา “ดอกบัวสีทอง”.

“ข้าว” เป็นพืชที่มีความสำคัญอย่างยิ่งต่อเศรษฐกิจไทยแต่ปัจจุบันหน่วยงานที่รับผิดชอบเกี่ยวกับเรื่องข้าวมีอยู่หลายหน่วยงาน และกระจัดกระจายอยู่ตามส่วนราชการต่างๆ ในกระทรวงเกษตรและสหกรณ์ ศูนย์เมล็ดพันธุ์ข้าวกำแพงเพชร อยู่ภายใต้สังกัด สำนักเมล็ดพันธุ์ข้าว กรมการข้าว กระทรวงเกษตรและสหกรณ์ นับเป็นศูนย์ผลิตเมล็ดพันธุ์ข้าวคุณภาพดี และส่งเสริมการใช้เมล็ดพันธุ์คุณภาพแก่เกษตรกร นอกจากนี้ยังมีภารกิจอื่นๆที่ได้รับมอบหมายให้ปฏิบัติตามนโยบายของกรมการข้าว เพื่อให้เกษตรกรมีผลผลิตคุณภาพสูง ส่งเสริมการตลาดผลิตภัณฑ์แปรรูปข้าวที่มีชื่อเสียง และพัฒนาคุณภาพชีวิตของชาวนา นายสันติ ไชยา ผอ.ศูนย์เมล็ดพันธุ์ข้าวกำแพงเพชร เปิดเผยว่า กรมการข้าว มีพันธกิจหลักส่งเสริมและสนับสนุนเพิ่มประสิทธิภาพการ

ผลิต และคุณภาพผลผลิตข้าว โดยมีวิสัยทัศน์ “ข้าวไทยก้าวไกลด้วยเทคโนโลยีและนวัตกรรม ตลาดนำการผลิต ชีวิตชาวนาเข้มแข็ง” สำหรับ ศูนย์เมล็ดพันธุ์ข้าวกำแพงเพชร มีพื้นที่รับผิดชอบ 2 จังหวัด คือ กำแพงเพชร และตาก ได้รับมอบหมายจาก นายณัฐฤทธิดี ของทิพย์ อธิบดีกรมการข้าว เร่งดำเนิน โครงการผลิตและกระจายเมล็ดพันธุ์ข้าวคุณภาพ เพื่อส่งเสริมให้เกษตรกรได้ใช้เมล็ดพันธุ์ที่มีคุณภาพดี ความงอกสูง สิ่งปลูกและข้าวอื่นปนไม่เกินมาตรฐาน ตรงตามสายพันธุ์ และได้ผลผลิตที่ดี รวมถึงดำเนินงานตามโครงการต่างๆให้เกษตรกรเกิดการรวมกลุ่มกันผลิตข้าวคุณภาพดี มีปริมาณผลผลิตมากพอที่จะสามารถต่อรองในตลาดได้ นายสันติกล่าวต่อว่า นอกจากจะส่งเสริมให้เกษตรกรใช้เมล็ดพันธุ์ที่มีคุณภาพดี ยังส่งเสริมและพัฒนาผลิตภัณฑ์ข้าวให้



นายธีระพงษ์ สารนอก ประธานศูนย์ข้าวชุมชนบ้านบัวทอง อ.ลานกระบือ จ.กำแพงเพชร ไร่ผลิตภัณฑ์.



เกษตรกรไร่ผลิตภัณฑ์ “ข้าวเหนียวดำลิ้มผิว” ที่ขึ้นชื่อของ อ.เทพระ จ.ตาก.

มีมูลค่าเพิ่มมากยิ่งขึ้น สามารถแปรรูปเป็นผลิตภัณฑ์ต่างๆ รวมถึงการส่งเสริมข้าวตลาดเฉพาะ มีคุณค่าทางโภชนาการสูง หรือข้าวทางการแพทย์ เพราะจะสร้างรายได้และความมั่นคงให้กับเกษตรกรอีกทางหนึ่ง

นายธีระพงษ์ สารนอก ประธานศูนย์ข้าวชุมชนบ้านบัวทอง อ.ลานกระบือ จ.กำแพงเพชร กล่าวว่า ศูนย์ข้าวชุมชนบ้านบัวทองเป็นการรวมกลุ่มอยู่ภายใต้ “โครงการผลิตและกระจายเมล็ดพันธุ์ข้าวคุณภาพ” ศูนย์เมล็ดพันธุ์ข้าวกำแพงเพชร มีสมาชิก 20 ราย พื้นที่ทำนากว่าพันไร่

“เราร่วมกันพัฒนาข้าวภายใต้ตรา “ดอกบัว

สีทอง” มีพันธุ์ข้าว กข 85 และ กข 79 ลักษณะทั่วไป ไร่ไม่ไวต่อช่วงแสงปลูกได้ทั้งนาปี และนาปรัง กอตั้ง ลำต้นแข็ง ใบสีเขียวเข้ม ใบธงตั้ง อายุเก็บเกี่ยว 85-120 วัน ผลผลิต 862 กิโลกรัมต่อไร่ ต้านทานต่อเพลี้ย โรคไหม้ ทนต่ออากาศเย็น ท้องไข่น้อย คุณภาพการสีดีมาก” นายธีระพงษ์ กล่าว

นายธีระพงษ์ กล่าวอีกว่า ปัจจุบันการผลิตเมล็ดพันธุ์ข้าวของศูนย์ข้าวชุมชนบ้านบัวทอง ไม่เพียงพอต่อความต้องการของกลุ่มสมาชิกและผู้สนใจที่จะนำไปขยายพันธุ์ต่อกลุ่มจะวางแผนร่วมกับ ศูนย์เมล็ดพันธุ์ข้าวกำแพงเพชร ในการพัฒนาศักยภาพการผลิตข้าวให้มีคุณภาพต่อไป

ด้าน นายสุนทร แสงท้าว ประธานกลุ่มวิสาหกิจชุมชนข้าวเหนียวดำลิ้มผั่ว อ.พมพระ จ.ตาก เปิดเผยว่า เข้าร่วมโครงการพัฒนาระบบตลาดภายในสำหรับสินค้าเกษตร ภายใต้โครงการระบบส่งเสริมเกษตรแบบแปลงใหญ่ ศูนย์เมล็ดพันธุ์ข้าวกำแพงเพชร ผลิต “ข้าวเหนียวดำลิ้มผั่ว” แปรรูปเป็นข้าวกล้องจำหน่ายให้กับห้างสรรพสินค้าชั้นนำ



นายสุนทร แสงท้าว ประธานกลุ่มวิสาหกิจชุมชนข้าวเหนียวดำลิ้มผั่ว อ.พมพระ จ.ตาก นำเจ้าหน้าที่ตรวจสอบผลิตภัณฑ์ข้าวเหนียวดำลิ้มผั่ว.

สำหรับ “ข้าวเหนียวดำลิ้มผั่ว” เป็นพันธุ์ข้าวเหนียวดำ จ.ตาก ได้รับการคัดเลือกสายพันธุ์โดยศูนย์เมล็ดพันธุ์ข้าวกำแพงเพชร และส่งเสริมปลูกมากใน อ.เขาค้อ จ.เพชรบูรณ์ แปลือกด้านนอกเป็นสีฟางอมสีน้ำตาลอ่อน มีเยื่อหุ้มเมล็ดเป็นสีม่วงดำ เมื่อหุงจะมีกลิ่นหอม รสชาติอร่อย มีคุณค่าทางโภชนาการสูง



นายสินดี ไชยา ผอ.ศูนย์เมล็ดพันธุ์ข้าวกำแพงเพชร ที่สนับสนุนผลิตเมล็ดข้าวพันธุ์คุณภาพ.

“ข้าวเหนียวดำ” ถือเป็นข้าวที่ถูกลิ้มเพราะไม่นิยมรับประทานเป็นข้าวหลักเหมือนกับข้าวเหนียวขาว และข้าวเจ้า เพราะเมล็ดข้าวมีสีม่วงดำและเนื้อเมล็ดค่อนข้างแข็งเคี้ยวละเอียดยาก แต่นิยมรับประทานในรูปของขนมหวาน

หากมีการพัฒนาข้าวไทยอย่างต่อเนื่อง รวมถึงกระจายเมล็ดพันธุ์ข้าวพันธุ์ดีสู่เกษตรกร จะเป็นการเพิ่มผลผลิตและคุณภาพข้าวให้สูงขึ้น เป็นการสร้างความมั่นคงให้กับอาชีพชาวนา.

นันท์วัฒน์ อินทร์ศรี รายงาน

แผนพัฒนาเกลือทะเลคุณภาพ จ่ายขาดค่าจัดการ-สินเชื่อชะลอขาย



กระทรวงเกษตรและสหกรณ์คาดการณ์ปริมาณผลผลิตเกลือทะเลในปีการผลิต 2566/2567 จากแหล่งผลิตเกลือทะเล 7 จังหวัด จำนวน 692,470 ตัน โดยจังหวัดที่มีปริมาณผลผลิตเกลือทะเลมากที่สุด ได้แก่ เพชรบุรี จำนวน 311,695 ตัน คิดเป็น 45.01% รองลงมาคือสมุทรสาคร จำนวน 301,360 ตัน คิดเป็น 43.52%

ทั้งนี้กระทรวงเกษตรและสหกรณ์โดยกรมส่งเสริมการเกษตรเตรียมจัดตั้งโครงการพัฒนาการผลิตเกลือทะเลคุณภาพเพื่ออนุรักษ์วิถีอาชีพเกลือทะเลและพื้นที่นาเกลือ ปีการผลิต 2566/2567 ประกอบด้วย สนับสนุนเป็นเงินจ่ายขาดค่าบริหารจัดการและรักษาเสถียรภาพราคาเกลือทะเล (เกลือขาว) ให้แก่

เกษตรกรผู้เข้าร่วมโครงการไม่เกินตันละ 250 บาท เกษตรกรรายละไม่เกิน 120 ตัน

โดยเป็นค่าใช้จ่ายในการรวบรวม/รับซื้อเกลือ/กระจายเกลือทะเล/ค่าบรรจุภัณฑ์/ค่าขนส่ง และค่าใช้จ่ายอื่นๆ ให้แก่เกษตรกรในการลดและกระจายเกลือทะเลไม่ให้ออกสู่ตลาดพร้อมกันและรักษาเสถียรภาพราคาเกลือทะเล ปริมาณเกลือทะเลจำนวน 75,360 ตัน

กิจกรรมสินเชื่อชะลอการขายเกลือทะเล ปีการผลิต 2566/2567 ประเภทเกลือทะเลคุณภาพปานกลางขึ้นไป ปริมาณเกลือทะเลจำนวน 355,000 ตัน ในอัตรา 80% ของราคาเฉลี่ยเกลือทะเลคุณภาพปานกลางขึ้นไป เป็นเงิน 1,500 บาทต่อตัน



เกษตร วันนี้

เกษตรวันนี้..... ● ช่วงนี้ผลไม้ทางภาคตะวันออกกำลังติดดอกออกผล โดยเฉพาะ “ทุเรียน” ที่สร้างรายได้เข้าประเทศอันดับต้นๆ แต่กลับพบปัญหาภัยแล้ง เนื่องจากฝนทิ้งช่วงเป็นเวลานาน กำลังสร้างผลกระทบต่อชาวสวนทุเรียน หลายสวนเริ่มวิกฤติไม่มีน้ำใช้ จำเป็นต้องซื้อน้ำมาหล่อเลี้ยงลำต้นอย่างเร่งด่วน..... ● สำหรับค่าบริการน้ำดิบ ขึ้นอยู่กับปริมาณน้ำและระยะทาง เช่น ถ้าเป็นรถบรรทุกหกล้อ บรรทุกได้ 10,000 ลิตร ส่งในระยะ 2 กิโลเมตร อยู่ที่เกี่ยวละ 800 บาท แต่หากเป็นรถบรรทุก 10 ล้อ บรรทุกได้ 20,000 ลิตร ราคาจะอยู่ที่เกี่ยวละ 1,500 บาท..... ● มาถึงตรงนี้เกษตรกรฝาก “นายกเหล่าปรี” ส่งข้อความไปถึง “ธรรมนัส พรหมเผ่า” เจ้ากระทรวงเกษตรฯ และ “อรรถกร ศิริลัทธยากร” รมช.ป้าขแดง ที่บริหารงานกระทรวงเกษตรและสหกรณ์อย่างเบ็ดเสร็จภายใต้พรรคพลังประชารัฐ ว่า จะหาทางช่วยเหลือชาวสวนได้อย่างไร หรือจะปล่อยให้เกษตรกรแก้ไขปัญหากันตามมีตามเกิด เรื่องนี้น่าจับตามดู..... ●

นายกเหล่าปรี

กรุงเทพฯโปรตีวีส'หนุนเกษตรกรหยุดเผาแปลง เพิ่มประสิทธิภาพตรวจจับเผาแปลงข้าวโพดแบบรายวัน

การเผาในพื้นที่เกษตรกรถือว่าเป็นหนึ่งในสาเหตุของการเกิดฝุ่น PM 2.5 บริษัท กรุงเทพฯโปรตีวีส จำกัด (มหาชน) ผู้จัดหาข้าวโพดเลี้ยงสัตว์ที่ยั่งยืน ให้กับ บริษัท เจริญโภคภัณฑ์อาหาร จำกัด (มหาชน) หรือ ซีพีเอฟ ได้พัฒนาและใช้ระบบตรวจสอบย้อนกลับข้าวโพดเลี้ยงสัตว์ มาใช้เพื่อสร้างความเชื่อมั่นในการจัดหาวัตถุดิบหลักทางเกษตรสามารถตรวจสอบย้อนกลับถึงแหล่งปลูกที่ไม่มีการตัดไม้ทำลายป่า

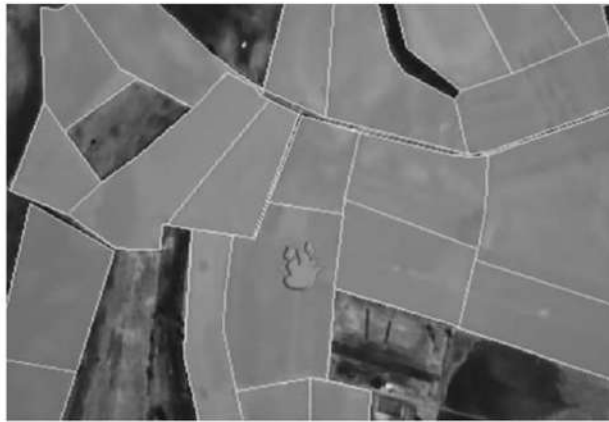
โดยเฉพาะห้องปฏิบัติการตรวจสอบย้อนกลับ (Traceability Operations Room) เชื่อมภาพถ่ายดาวเทียม 3 ดวง กับพีจีไอพีเอสระดับตำแหน่งแปลงปลูก ประมวลผลและแสดงผลด้วย Power BI ติดตามการเผาแปลงในพื้นที่ปลูกข้าวโพดในห่วงโซ่อุปทานซีพีแบบเรียลไทม์ รายงานสถานะรายวัน เมื่อพบจุดเผาเจ้าหน้าที่ลงพื้นที่พูดคุยกับเกษตรกรทันที ตอกย้ำความมุ่งมั่นจัดหาข้าวโพดตามนโยบายเครือเจริญโภคภัณฑ์ “ไม่รับซื้อ และไม่นำเข้าผลผลิตข้าวโพดเลี้ยงสัตว์จากพื้นที่ที่รุกรป่า และพื้นที่ที่มาจากเผา”

นายวรากรณ์ สุรัทวิภินัญ รองกรรมการผู้จัดการ กรุงเทพฯโปรตีวีส

กล่าวว่า “พื้นที่ปลูกข้าวโพดเลี้ยงสัตว์ในห่วงโซ่อุปทานกรุงเทพฯโปรตีวีสครอบคลุมพื้นที่ปลูกกว่า 2 ล้านไร่ และเกษตรกรกว่า 40,000 ราย ลงทะเบียนในระบบตรวจสอบย้อนกลับของบริษัท ในช่วงเตรียมพื้นที่เพื่อเพาะปลูกข้าวโพดฤดูกาลใหม่ตั้งแต่เดือนกุมภาพันธ์ถึงมิถุนายน บริษัทและพาร์ทเนอร์ในเครือช่วยลงพื้นที่พูดคุยกับเกษตรกรทุกรายที่พบจุดความร้อนทั่วประเทศ ติดตามการเผาแปลงแบบทันทีทันใดภายใน 7 วัน หลังพบรายงานจุดความร้อนแบบรายวันที่ได้จากห้องปฏิบัติการตรวจสอบย้อนกลับ

ห้องปฏิบัติการดังกล่าวใช้เทคโนโลยีภาพถ่ายดาวเทียม 3 ดวง ผสานกับฐานข้อมูลแผนที่ที่กักแปลงปลูกข้าวโพดที่เกษตรกรลงทะเบียนไว้ในระบบตรวจสอบย้อนกลับ โดยประมวลผลและแสดงผลการเผาด้วย Power BI ช่วยให้บริษัทตรวจจับการเผาแปลงและทราบชื่อเกษตรกรเจ้าของแปลงได้แบบเรียลไทม์ สามารถติดตามสถานะการเผาได้ทุกวัน เพื่อให้เจ้าหน้าที่ของบริษัทและคู่ค้าสามารถลงพื้นที่สื่อสารกับเกษตรกรได้ทันทีเพื่อแจ้งถึงมาตรการการหยุดรับซื้อในพื้นที่ที่มีการเผาซ้ำ รวมถึงปรับเปลี่ยนวิธีการจัดการต่อซึ่งหลังการเก็บเกี่ยว





นายวรพจน์ กล่าวเสริมว่า กว่า 8 ปีที่เรานำระบบตรวจสอบย้อนกลับมาใช้ ปัจจุบันคู่ค้าและเกษตรกรปรับตัวลงทะเบียนเข้าสู่ระบบตรวจสอบย้อนกลับได้ดี หลังจากการลงพื้นที่สร้างความเข้าใจในระบบ และความตระหนักถึงปัญหาฝุ่นควัน PM 2.5 ในพื้นที่ และสนับสนุนให้ทุกบริษัทหรือพ่อค้าคนกลางรับซื้อข้าวโพดเลี้ยงสัตว์ผ่านการนำระบบตรวจสอบย้อนกลับถึงแปลงปลูก เพื่อช่วยให้สามารถสร้างความเชื่อมั่นได้ว่าสามารถจัดการปัญหาหมอกควัน PM 2.5 ที่มาจากการเผาพื้นที่เกษตรได้อย่างมีประสิทธิภาพและกำกับการหยุดเผาในแปลงข้าวโพดได้อย่างจริงจัง ทั้งนี้ กรุงเทพฯโปรตุเกสพร้อมเป็นต้นแบบและถ่ายทอดประสบการณ์การนำเทคโนโลยีตรวจสอบย้อนกลับมาใช้ในการหยุดยั้งการเผาแปลงข้าวโพด ซึ่งเป็นหนึ่งในสาเหตุของฝุ่น PM 2.5.

มันจาวมะพร้าว

ทดแทนแป้งสาลี

มันจาวมะพร้าว หรือชื่อเรียกอย่างอื่นมันจาวพร้าว, มันพร้าว, มันจาว, มันเลือด, มันเสา เป็นพืชมีหัว วงศ์ถั่ว เป็นไม้เลื้อย รากสีชมพูเถาเป็นเส้นเหลี่ยม มีครีบ ลำต้นเลื้อยพันไปทางขวา ไม้มีหนามแต่บางครั้งเป็นปุ่มปม โคนเป็นรอยหยวน ปรากฏหัวขนาดเล็กตามซอกใบและหัวใต้ดินขนาดใหญ่สีน้ำตาลเนื้อสีขาวครีมจนถึงม่วง มีรูปทรงหลายแบบ ยาวตรงหรือกลม ใบเป็นใบเดี่ยว รูปหัวใจ

เป็นพืชที่อุดมไปด้วยแคลเซียมแมกนีเซียมโพแทสเซียม วิตามินซี และมีกรดโฟลิกสูงมาก เป็นพืชที่ไม่มีกลิ่นคาว มีปริมาณแป้งดีสำหรับการย่อยสูง และมีค่าดัชนีน้ำตาลที่ต่ำ

ปัจจุบันมีการผลิตมันจาวมะพร้าวเชิงการค้ามากขึ้นแต่ความต้องการของตลาดในการซื้อขายผลผลิตของมันจาวมะพร้าว ผู้บริโภคต้องการเป็นหัวที่มีลักษณะกลม ขนาดไม่ใหญ่มากเนื่องจากผู้บริโภคส่วนใหญ่นำไปต้ม นึ่งรับประทาน หรือนำมาปรุงเป็นขนมหวาน

หัวที่มีขนาดใหญ่ไม่เป็นที่ต้องการ มักจะถูกเก็บไว้ใช้ทำพันธุ์ในปีต่อไป และในบางครั้งมันจาวมะพร้าวหัวใหญ่เหลื่อมมากเกินกว่าความต้องการใช้ของเกษตรกร จะถูกขายเหมาไปในราคาที่ถูกลง



กองวิจัยและพัฒนาวิทยาการหลังการเก็บเกี่ยวและแปรรูปผลิตผลเกษตร (กวลป.) กรมวิชาการเกษตร จึงได้ศึกษาวิจัยโดยนำมันจาวมะพร้าวหัวใหญ่ที่ตลาดไม่ต้องการ มาพัฒนาเป็นแป้งฟลาวาที่ไม่มีกลิ่นคาว มีปริมาณแป้งดีสำหรับการย่อยสูงและมีค่าดัชนีน้ำตาลต่ำเพื่อใช้ทดแทนแป้งสาลีในการแปรรูปให้เป็นผลิตภัณฑ์อาหาร สำหรับผู้ที่แพ้กลูเตนอาหารเสริมสุขภาพ หรือผลิตภัณฑ์อื่นๆ เป็นการเพิ่มมูลค่าให้มันจาวมะพร้าว และเพิ่มรายได้ให้เกษตรกรอีกทางเลือกหนึ่ง

“การศึกษาวิจัยเริ่มตั้งแต่ขั้นตอนการ



ส่วนการนำแป้งฟลาวามันจาวมะพร้าวไปแปรรูปเป็นผลิตภัณฑ์เบเกอรี่ เริ่มการทดลองผลิตภัณฑ์เบเกอรี่ โดยใช้แป้งฟลาวามันจาวมะพร้าวทดแทนแป้งสาลี ในอัตราตั้งแต่ 25%-50%-75% และ 100%

ผลปรากฏว่าผู้ที่เบเกอรี่ที่ใช้แป้งฟลาวามันจาวมะพร้าวทดแทนแป้งสาลีในอัตรา 50% ได้รับความนิยมมากที่สุด โดยกลุ่มตัวอย่างให้การยอมรับด้านลักษณะกลิ่นรสชาติ เนื้อสัมผัส และ

ผลิตแป้งฟลาวามันจาวมะพร้าวไปจนถึงแปรรูปเป็นผลิตภัณฑ์เบเกอรี่ สำหรับมันจาวมะพร้าวที่เหมาะสมจะนำมาทำเป็นแป้งฟลาวา จะต้องเป็นมันจาวมะพร้าวที่อายุเก็บเกี่ยว 8 เดือน เพราะจะได้แป้งที่มีคุณสมบัติเหมาะสมในการทำแป้งฟลาวามากที่สุด”

นางสาวจรรีรัตน์ ปุ่มประเสริฐ นักวิชาการเกษตรชำนาญการพิเศษ กวลป. บอกว่าการเก็บรักษาแป้งฟลาวามันจาวมะพร้าวที่ผลิตได้ สามารถเก็บรักษาได้นาน 6 เดือน ในถุงอะลูมิเนียมฟอยล์



ความชอบโดยรวมไม่แตกต่างจากแป้งสาลี

“และเมื่อเราได้ทดลองพัฒนาผลิตภัณฑ์จากแป้งฟลาวามันจาวมะพร้าวเป็นผลิตภัณฑ์เบเกอรี่ชนิดอื่น ด้วยการใส่เครื่องเคียงเสริมลงไปด้วย เช่น



ซ็อกโกแลตชิพ ลูกเกด และเมล็ดมะม่วงหิมพานต์ โดยใช้แป้งฟลาวามันจาวมะพร้าวทดแทนแป้งสาลี 100% ปรากฏว่าผู้บริโภคให้การยอมรับว่ากลิ่น รสชาติ เนื้อสัมผัส ไม่ต่างจากผู้ที่ทำจากแป้งสาลี 100% แต่อย่างใด”



ขณะนี้ทางทีมศึกษาวิจัยได้พัฒนาสูตรเบเกอรี่ที่ทำจากแป้งฟลาวมันจาวมะพร้าว 100% เป็นผลิตภัณฑ์เบเกอรี่หลายชนิด ได้แก่ คุกกี้เนยสด, เล็กชิฟ่อนไบเตย, ชีสเค้กหน้าไหม้, วาฟเฟิลเนยสด, โดนัท, แพนเค้ก และบราวนี่ พร้อมถ่ายทอดเทคโนโลยีการผลิตแป้งฟลาวจากมันจาวมะพร้าวและสาธิตการแปรรูปแป้งฟลาวมันจาวมะพร้าวเป็นผลิตภัณฑ์เบเกอรี่ให้กลุ่มเกษตรกรและผู้สนใจเพื่อนำความรู้ที่ได้ไปพัฒนาต่อยอดเพื่อเพิ่มมูลค่าให้แก่มันจาวมะพร้าว และยกระดับผลิตภัณฑ์ที่ได้เป็นสินค้าชุมชนและสินค้า OTOP ต่อไปในอนาคต

สำหรับผู้สนใจหลักสูตรการผลิตแป้งฟลาวจากมันจาวมะพร้าว และการแปรรูปเป็นผลิตภัณฑ์เบเกอรี่สามารถติดต่อสอบถามข้อมูลเพิ่มเติมได้ที่กองวิจัยและพัฒนาวิทยาการหลังการเก็บเกี่ยวและแปรรูปผลิตผลเกษตร โทร. 0-2940-7322 ในวันเวลาราชการ.

ชาติชาย คิริพัฒน์