



สรุปหัวข้อข่าวด้านการเกษตรที่สำคัญ ประจำวันที่ 14 ตุลาคม 2567

เรื่อง	สื่อ
1. 'อิทธิ'เร่งฟื้นฟูพื้นที่เกษตรถูกน้ำท่วม	แนวหน้า
2. รัฐบาลเร่งอัด'เหี้ยมยาน้ำท่วม'	กรุงเทพธุรกิจ
3. กรมประมงครบรอบ98ปีมุ่งสร้างอาชีพ-ความมั่นคงอาหาร	แนวหน้า
4. สก๊อปพิเศษ: กรมประมง...ทรานส์ฟอร์มระบบให้บริการสู่ยุคดิจิทัล	สยามรัฐ
5. อ่างเก็บน้ำห้วยน้ำรีฯสร้างความยั่งยืนแหล่งน้ำให้ปชช.	เดลินิวส์
6. ภาพข่าว: เปิดงาน	เดลินิวส์
7. คอลัมน์: ทฤษฎีแห่งความสุข: สุข...ท่องเที่ยวเชิงเกษตร	กรุงเทพธุรกิจ
8. เกษตรฯจิตอาสาพัฒนาจุดช่วยพื้นที่สุพรรณบุรี	แนวหน้า
9. รองปลัดฯร่วมถกโครงการนำร่องฯกฎหมายEUDRปรับวิธีทำเกษตร	แนวหน้า
10. หัวข้อข่าว: เกษตรวันนี้	เดลินิวส์
11. รายงาน: โรงเรือนปลูกพืชไฮโดรโปนิคส์อัจฉริยะ Smart Green House...	มติชน
12. รายงาน: ศก.ฟื้นช้า-ค่าครองชีพพุ่ง-บาทแข็ง-น้ำท่วม เอกชนจีรัฐจัดแผนปลูก...	สยามรัฐ

\*\*\*\*\*

## 'อิทธิ'เร่งฟื้นฟูพื้นที่เกษตรถูกน้ำท่วม

นายอิทธิ สิริลัทธยากร รมช.เกษตรและสหกรณ์ เป็นประธานพิธีปล่อยขบวนรถบรรทุกอาหารสัตว์พระราชทาน 5,355,000 กิโลกรัม และหน่วยสัตวแพทย์เคลื่อนที่ เพื่อช่วยเหลือเกษตรกรที่ประสบอุทกภัย โดยมีผู้ที่เกี่ยวข้อง เข้าร่วม ที่ศูนย์ราชการกรมปศุสัตว์ อ.เมือง จ.ปทุมธานี

นายอิทธิ กล่าวว่า ตามที่ประเทศไทยได้เกิดอุทกภัยในหลายพื้นที่ มีเกษตรกรได้รับผลกระทบ ขาดแคลนอาหารสำหรับสัตว์เลี้ยง บางพื้นที่มีการอพยพสัตว์เลี้ยงไปบนพื้นที่สูง มีสัตว์เจ็บป่วยที่ต้องการการดูแลรักษาอย่างทันด่วนที่ กรมปศุสัตว์ จึงวางแผนและเตรียมความพร้อมในด้านต่างๆ จนสามารถให้ความช่วยเหลือ

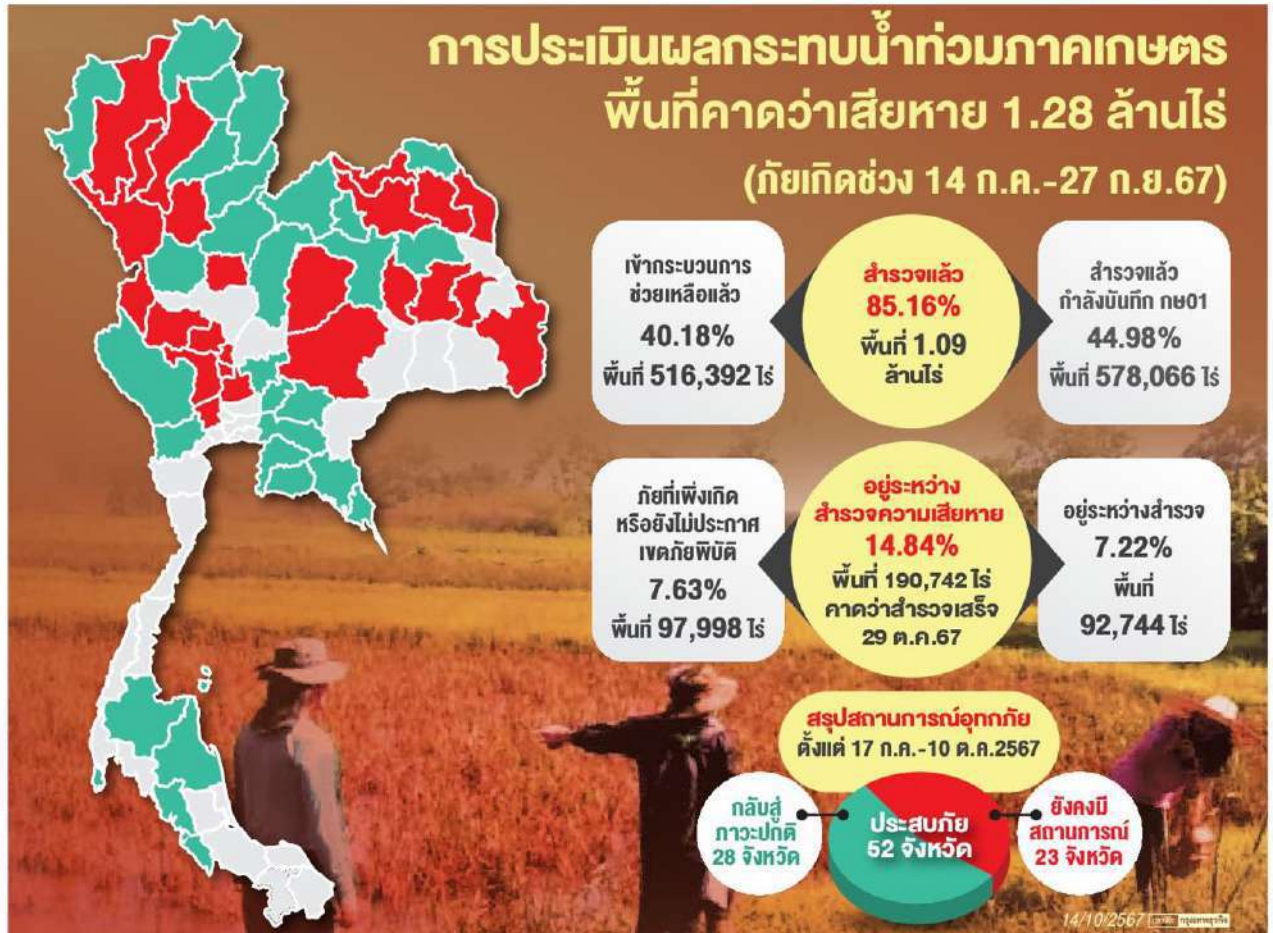
พี่น้องเกษตรกรผู้เลี้ยงสัตว์ โดยการช่วยอพยพสัตว์ นำหญ้าอาหารสัตว์ไปมอบให้ และส่งหน่วยสัตวแพทย์เคลื่อนที่ในการดูแลสุขภาพสัตว์ บรรเทาความเดือดร้อนได้ส่วนหนึ่ง แต่ยังมีความต้องการอีกเป็นจำนวนมาก ซึ่งกระทรวงเกษตรฯ มีนโยบายที่จะให้การช่วยเหลือเกษตรกรผู้เลี้ยงสัตว์ที่ประสบอุทกภัยในทุกพื้นที่ รวมถึงแผนปฏิบัติการให้ความช่วยเหลือเกษตรกรผู้เลี้ยงสัตว์ในด้านอื่นๆ

ด้านอธิบดีกรมปศุสัตว์ กล่าวว่า ภายหลังระดมสรรพกำลังออกช่วยเหลือเกษตรกรผู้เลี้ยงสัตว์ ทั้งด้านการอพยพสัตว์ เติบียงสัตว์ ตลอดจนการรักษาพยาบาลสัตว์ เพื่อบรรเทาความเดือดร้อนของเกษตรกร

แล้ว แต่ยังมีเกษตรกรที่ต้องการอาหารสัตว์ รวมถึงการดูแลสุขภาพสัตว์ที่เจ็บป่วยอีกเป็นจำนวนมาก เพื่อให้การระดมความช่วยเหลือเป็นไปอย่างทั่วถึงและมีความเป็นเอกภาพ จึงจัดกิจกรรมปล่อยขบวนรถบรรทุกอาหารสัตว์พระราชทาน พร้อมด้วยหน่วยบริการสัตวแพทย์เคลื่อนที่ โดยมีเป้าหมายดำเนินการพร้อมกันทั่วประเทศ เพื่อนำหญ้าอาหารสัตว์พระราชทาน 5,355,000 กิโลกรัม ไปส่งมอบ นอกจากนี้ยังมีผู้ประกอบการภาคเอกชน ร่วมสนับสนุนอาหารสัตว์ 20,300 กิโลกรัม นำไปช่วยเหลือผู้ประสบภัยภายใต้โครงการรวมน้ำใจช่วยภัยน้ำท่วม แจกจ่ายให้เกษตรกรในจังหวัดต่างๆ

ข้าวเสียหาย '1 ล้านไร่' - ชง ครม.เคาะงบอุ้มเกษตรกร '3.2 พันล้าน'

# รัฐบาลเร่งอัด'เยียวยา'น้ำท่วม'



## 4หน่วยงานเศรษฐกิจ ันัดหารือลงทุนควบคู่เยียวยา

กรุงเทพธุรกิจ ● กระทรวงเกษตรฯ เสนอ ครม.15 ต.ค.ของบกลาง 3,200 ล้านบาท พื้นฟูเยียวยาเกษตรกรหลังน้ำท่วม ซึ่งพื้นที่ นาข้าวเสียหาย 1 ล้านไร่ กรมการข้าวรับมากที่สุด 2,500 ล้านบาท ชดเชยปัจจัยการผลิต "หน่วยงานเศรษฐกิจ" ันัดหารือลงทุนควบคู่ เยียวยาพื้นที่อุทกภัย โยงบ 68 จากกระตุ้น เศรษฐกิจบางส่วนมาฟื้นฟูเศรษฐกิจหลัง น้ำท่วม ดันลงทุนโครงการเล็กกระจายไปทั่ว หวังเกิดจีเอ็มสตาร์ทอัพเศรษฐกิจ

สถานการณ์อุทกภัยตั้งแต่วันที่ 17 ก.ค.- 10 ต.ค.2567 ทั่วประเทศมีพื้นที่ประสบภัย

รวม 52 จังหวัด โดยยังคงมีสถานการณ์ 23 จังหวัด และมีจังหวัดกลับสู่ภาวะปกติ 28 จังหวัด แต่สถานการณ์ยังไม่สิ้นสุด และยังคงติดตามผลกระทบในพื้นที่ลุ่มเจ้าพระยาตอนล่าง

กระทรวงเกษตรฯและสหกรณ์ได้ประเมิน ผลกระทบน้ำท่วมภาคเกษตร พื้นที่คาดว่าจะเสียหาย 1.28 ล้านไร่ (พื้นที่ภัยน้ำท่วมช่วง **อ่านต่อหน้า 4**)

**ต่อจากหน้า 1**  
**รัฐบาล**

14 ก.ค.-27 ก.ย.2567) โดยแบ่งเป็น 2 ส่วน ประกอบด้วย

1.สำรวจความเสียหายแล้ว 85.16% คิดเป็นพื้นที่ 1.09 ล้านไร่ โดยเข้ากระบวนการช่วยเหลือแล้ว 40.18% คิดเป็นพื้นที่ 516,392 ไร่ รวมทั้งสำรวจแล้วและกำลังบันทึก กษ01 รวม 44.98% คิดเป็น พื้นที่ 578,066 ไร่

2.อยู่ระหว่างสำรวจความเสียหาย 14.84% คิดเป็นพื้นที่ 190,742 ไร่ และคาดว่าสำรวจเสร็จ ภายในวันที่ 29 ต.ค.2567 โดยเป็นพื้นที่ที่ภัยเพิ่งเกิดหรือยังไม่ประกาศเขตภัยพิบัติ 7.63% คิดเป็นพื้นที่ 97,998 ไร่ และอยู่ระหว่างสำรวจ 7.22% คิดเป็นพื้นที่ 92,744 ไร่

นายเอกภาพ พลซื่อ โฆษกกระทรวงเกษตรฯและสหกรณ์ (ฝ่ายการเมือง) เปิดเผยว่า นางนงนุช ภิรมย์สินวัฒน์ รัฐมนตรีว่าการกระทรวงเกษตรฯและสหกรณ์ สั่งการให้เร่งสำรวจความเสียหายจากอุทกภัยโดยประสาน

# กรุงเทพธุรกิจ

Krungthep Turakij  
Circulation: 120,000  
Ad Rate: 1,250

Section: First Section/หน้าแรก

วันที่: จันทร์ 14 ตุลาคม 2567

ปีที่: 37

ฉบับที่: 12749

หน้า: 1 (กลาง), 4

Col.Inch: 158.63 Ad Value: 198,287.50

PRValue (x3): 594,862.50

คลิ๊ป: สีสี่

หัวข้อข่าว: รัฐบาลเร่งอัด'เยียวยาหน้าท่วม'

กระทรวงมหาดไทยและหน่วยงานที่เกี่ยวข้อง  
สรุปความเสียหายและเร่งช่วยเหลือเยียวยาผ่าน  
ศูนย์ป้องกันภัยจังหวัด

รวมทั้งต้องการให้ลดช่วยเหลือจาก  
60 ให้เหลือไม่เกิน 45 วัน กรณีการช่วยเหลือ  
เป็นปัจจัยการผลิต อาทิ เมล็ดพันธุ์พืช ปุ๋ย ไม้  
ค้ำยัน ฯลฯ ซึ่งเป็นเงินสดแทน ซึ่งจะประสาน  
กรมบัญชีกลาง กระทรวงการคลังว่าจะดำเนิน  
การอย่างไรเพื่อช่วยเหลือเกษตรกรได้มากที่สุดและ  
เร็วที่สุด โดยนางนฤมล ระบุว่าถึงบประมาณฟื้นฟู  
ช่วยเหลือเกษตรกรมี 2 ส่วน คือ

1.เงินเยียวยาจะเป็นงบประมาณอุดหนุน  
โดยทางจังหวัด ซึ่งจะแบ่งประเภทเป็นพืชไร่  
พืชสวน ประมงและปศุสัตว์ เรื่องนี้กรมส่งเสริม  
การเกษตรจะเป็นผู้ประเมิน และประสานงาน  
ไปยังมหาดไทย เพื่อให้เงินเยียวยาออก  
โดยเร็วที่สุด

2.บ.ฟื้นฟูหลังน้ำลด กระทรวงเกษตรและ  
สหกรณ์เตรียมนำเสนอบางส่วน วงเงิน 3,200  
ล้านบาท โดยส่วนเกินจากนี้จะใช้งบจากกระทรวง  
เกษตรฯ ขณะนี้อยู่ระหว่างการพิจารณา  
ของศูนย์ปฏิบัติการช่วยเหลือผู้ประสบอุทกภัย  
วาดภัย และดินโคลนถล่ม (ศปช.) หากผ่านการ  
เห็นชอบจะเสนอคณะรัฐมนตรี (ครม.) วันที่  
15 ต.ค.2567

## ลดขั้นตอนช่วยเหลือไม่เกิน65วัน

นายเศรษฐเกียรติ กระจ่างวงษ์  
รองปลัดกระทรวงเกษตรและสหกรณ์  
ในฐานะประธานการประชุมศูนย์ติดตามและ  
แก้ไขปัญหาภัยพิบัติด้านการเกษตร กล่าวว่า  
กระทรวงเกษตรฯ กำลังสำรวจความเสียหาย  
พื้นที่เกษตรและเร่งช่วยเหลือในส่วนการจ่าย  
เงินอุดหนุนราชการเพื่อช่วยเหลือเกษตรกร  
ผู้ประสบภัยพิบัติกรณีฉุกเฉิน พ.ศ.2562  
ตามระเบียบของกระทรวงการคลัง

ทั้งนี้ ที่ประชุมเห็นชอบในหลักการการ  
ลดขั้นตอนการให้ความช่วยเหลือเกษตรกร  
ให้เร็วขึ้นจากเดิมไม่เกิน 90 วัน เหลือไม่เกิน  
65 วัน พร้อมทั้งให้ศึกษาในรายละเอียด  
ให้มีความสอดคล้อง เหมาะสม และทันต่อ  
สถานการณ์ อีกทั้งมอบหมายให้หน่วยงานใน  
สังกัดกระทรวงเกษตรฯ ประเมินความเสียหาย  
เบื้องต้นก่อนน้ำลดเพื่อให้กระบวนการสำรวจ  
เร็วขึ้น

## ข้าวเสียหายมากที่สุดล้านไร่

นายพีรพันธ์ คอทอง อธิบดีกรมส่งเสริม  
การเกษตร กล่าวว่า ขณะนี้ได้สำรวจความ

เสียหายของผลกระทบจากน้ำท่วมไปแล้ว 90%  
ทั่วประเทศ พบว่า

1.ด้านพืช ได้รับความเสียหาย 1.2 ล้านไร่  
ในจำนวนนี้ 1 ล้านไร่เป็นข้าว ที่เหลือเป็นพืชสวน  
และในจำนวนนี้ได้รับความเสียหายโดยสิ้นเชิง  
ประมาณ 6-7 แสนไร่

สำหรับความเสียหายกลุ่มนี้จะเสนอ  
ขอใช้เงินช่วยเหลืออุดหนุนตามระเบียบ  
ของกระทรวงการคลัง โดยสงวนสิทธิ์ให้คณะ  
กรรมการให้ความช่วยเหลือผู้ประสบภัยพิบัติ  
อำเภอ (ก.ภ.ช.อ.) และคณะกรรมการให้ความ  
ช่วยเหลือผู้ประสบภัยพิบัติอำเภอ (ก.ภ.ช.จ.)  
ที่ผู้ว่าราชการจังหวัดเป็นประธาน อนุมัติช่วย  
เหลือภายในกลางเดือน ต.ค.นี้ โดยอนุมัติแยก  
ตามอัตราการช่วยเหลือ ดังนี้

1.ด้านพืช ข้าว 1,340 บาทต่อไร่, พืชไร่  
และพืชผัก 1,980 บาทต่อไร่, ไม้ยืนต้น  
และอื่นๆ 4,048 บาทต่อไร่ ครอบคลุมไร่ละ  
ไม่เกิน 30 ไร่

2.ด้านประมงช่วยเหลือผู้เพาะเลี้ยงสัตว์น้ำ  
ที่ประสบภัยพิบัติ กรณีสัตว์ตายหรือสูญหาย  
โดยช่วยเหลือกึ่งกัมภรรม กึ่งทะเล หรือหอย  
ทะเล ไร่ละ 11,780 บาท ไม่เกินรายละ 5 ไร่

ปลาหรือสัตว์น้ำอื่นที่เลี้ยงในบ่อดิน  
นาข้าว หรือร่องสวน 4,682 บาทต่อไร่ ไม่เกิน  
5 ไร่, สัตว์น้ำที่เลี้ยงในกระชัง ปอซีเมนต์หรือ  
ที่เลี้ยงในลักษณะอื่นที่คล้ายกัน ตารางเมตรละ  
368 บาท ไม่เกิน 80 ตารางเมตร

3.ด้านปศุสัตว์ช่วยเหลือกระบืออายุน้อย  
กว่า 6 เดือน อัตราตัวละ 1,500 บาท, อายุ 6 เดือน  
ถึง 1 ปี ตัวละ 2,400 บาท, อายุมากกว่า 1-2 ปี  
ตัวละ 32,000 บาท อายุมากกว่า 2 ปีขึ้นไปตัวละ  
39,000 บาท ไม่เกินรายละ 5 ตัว

สุกรอายุ 1-30 วัน ตัวละ 1,500 บาท, สุกร  
อายุมากกว่า 30 วันขึ้นไปตัวละ 3,000 บาท  
ไม่เกินรายละ 10 ตัว, แพะแกะอายุ 1- 30 วัน  
ตัวละ 1,500 บาท อายุมากกว่า 30 วัน ตัวละ  
3,000 บาทไม่เกินรายละ 10 ตัว

ไก่พื้นเมือง ไก่วง อายุ 1-21 วัน ตัวละ  
30 บาท อายุมากกว่า 21 วันขึ้นไปตัวละ 80 บาท  
ไม่เกินรายละ 300 ตัว, ไก่ไข่อายุ 1-21 วันตัวละ  
30 บาทอายุมากกว่า 21 วันขึ้นไปตัวละ 100 บาท  
ไม่เกิน 1,000 ตัว

ไก่เนื้ออายุ 1-21 วัน ตัวละ 20 บาทอายุ  
มากกว่า 21 วันขึ้นไปตัวละ 50 บาทไม่เกิน  
1,000 ตัว, เป็ดไข่อายุ 1-21 วันตัวละ 30 บาท  
อายุมากกว่า 21 วันขึ้นไปตัวละ 100 บาท

ไม่เกิน 1,000 ตัว

นกกกระทุงอายุ 1-21 วันตัวละ 10 บาท  
อายุมากกว่า 21 วันขึ้นไปตัวละ 30 บาท  
รายละไม่เกิน 1,000 ตัว และนกกกระทุงเทศ  
ตัวละ 2,000 บาทไม่เกิน 10 ตัว น่าน ตัวละ  
100 บาทไม่เกิน 300 ตัว

## เตรียมเมล็ดพันธุ์ช่วยเหลือเกษตรกร

นอกจากนี้ สั่งการให้เตรียมการ  
สนับสนุนการฟื้นฟูพื้นที่ที่ได้รับผลกระทบ  
โดยศูนย์ขยายพันธุ์พืช (ศพพ.) 10 แห่งเตรียม  
เมล็ดพันธุ์และต้นพันธุ์พืชอายุสั้นที่ปลูกเพื่อเป็น  
อาหาร ลดค่าใช้จ่ายและเพิ่มรายได้เช่นเมล็ดพันธุ์  
พืชผัก จำนวน 137,000 ของ ประกอบด้วย พริก  
มะเขือเปราะ ถั่วฝักยาว ถั่วพู และกระเจียงเขียว  
ต้นพันธุ์พืชผักพืชอาหาร จำนวน 28,000 ของ  
และต้นพันธุ์ไม้ผลไม้ยืนต้น

รวมทั้งศูนย์ส่งเสริมเทคโนโลยีการเกษตร  
ด้านการอารักขาพืช (ศทอ.) จำนวน 9 แห่ง ได้  
ดำเนินการจัดเตรียมเชื้อราไตรโคเดอร์มา ทั้งแบบ  
พร้อมใช้และหัวเชื้อขยาย พร้อมสนับสนุนเพื่อ  
ให้เกษตรกรนำไปใช้ในการฟื้นฟูป้องกันเชื้อสาเหตุ  
โรคพืชสำหรับพื้นที่เพาะปลูกไม้ผลหลังน้ำลด  
และยังเปิดจุดบริการซ่อมเครื่องจักรกล  
ทางการเกษตรที่ได้รับความเสียหายจากอุทกภัย  
ให้กับเกษตรกรเกษตรกรสามารถติดต่อสอบถาม  
รายละเอียดเพิ่มเติมได้ที่สำนักงานเกษตรจังหวัด  
หรือสำนักงานเกษตรอำเภอในพื้นที่

## "นฤมล"ชง ครม.พรุ่งนี้ของบ 3.2 พันล้าน

แหล่งข่าวจากกระทรวงเกษตรฯ กล่าวว่า  
รัฐมนตรีว่าการกระทรวงเกษตรฯ จะเสนอ  
แผนฟื้นฟูช่วยเหลือเกษตรกรที่ประสบ  
อุทกภัยภายใต้งบประมาณ 3,200 ล้านบาท  
ต่อที่ประชุมคณะรัฐมนตรี (ครม.) วันที่ 15  
ต.ค.2567 หลังจากได้รับความเห็นชอบจาก  
ที่ประชุมศูนย์ปฏิบัติการช่วยเหลือผู้ประสบ  
อุทกภัย วาดภัยและดินโคลนถล่ม (ศปช.) ที่  
มี นายภูมิธรรม เวชยชัย รองนายกรัฐมนตรี  
และรัฐมนตรีว่าการกระทรวงกลาโหม

สำหรับแผนฟื้นฟูฯ แบ่งเป็นเกษตรกร  
ที่ได้รับผลกระทบจากสถานการณ์น้ำท่วม  
ออกเป็นประเภทพืชไร่ พืชสวน ประมง  
และปศุสัตว์ ซึ่งในส่วนของนาข้าวที่ได้รับ  
ผลกระทบมากที่สุดได้รับจัดสรรงบ  
กลาง 2,500 ล้านบาทสำหรับการชดเชยและ  
ช่วยเหลือปัจจัยการผลิต

## พืชได้รับความเสียหายหนัก40จังหวัด

# กรุงเทพธุรกิจ

Krungthep Turakij  
Circulation: 120,000  
Ad Rate: 1,250

Section: First Section/หน้าแรก

วันที่: จันทร์ 14 ตุลาคม 2567

ปีที่: 37

ฉบับที่: 12749

หน้า: 1 (กลาง), 4

Col.Inch: 158.63 Ad Value: 198,287.50

PRValue (x3): 594,862.50

คลิป: สีสี่

หัวข้อข่าว: รัฐบาลเร่งอัด'เยียวยาหน้าท่วม'

ทั้งนี้ ความเสียหายจากอุทกภัยครั้งนี้ แบ่งตามพื้นที่ได้ ดังนี้

1.ด้านพืช ได้รับความเสียหาย 40 จังหวัด ได้แก่ เชียงราย เชียงใหม่ ตาก น่าน พะเยา พิจิตร พิษณุโลก เพชรบูรณ์ แพร่ แม่ฮ่องสอน ลำปาง ลำพูน สุโขทัย อุตรดิตถ์ อุทัยธานี กาฬสินธุ์ ขอนแก่น นครพนม บึงกาฬ มหาสารคาม ร้อยเอ็ด เลย สกลนคร

หนองคายหนองบัวลำภูอุดรธานีอุบลราชธานีพระนครศรีอยุธยา จันทบุรี ฉะเชิงเทรา ตราด นครนายก ปราจีนบุรี กาญจนบุรี สุพรรณบุรี สระบุรี อ่างทอง กระบี่ ตรัง และจังหวัดสตูล

สำรวจพบความเสียหายสิ้นเชิงแล้ว เกษตรกร 76,758 ราย พื้นที่ 618,882 ไร่ แบ่งเป็น ข้าว 562,545 ไร่, พืชไร่และพืชผัก 49,961 ไร่, ไม้ผล ไม้ยืนต้นและอื่นๆ 6,376 ไร่ คิดเป็นเงิน 878.98 ล้านบาท ช่วยเหลือเกษตรกรแล้ว 2,073 ราย พื้นที่ 11,571 ไร่ วงเงิน 17.08 ล้านบาท

2.ด้านประมง ได้รับความเสียหาย 23 จังหวัด ได้แก่ เชียงราย เชียงใหม่ ตาก น่าน พะเยา พิษณุโลก เพชรบูรณ์ แพร่ แม่ฮ่องสอน ลำปาง สุโขทัย กาฬสินธุ์ ขอนแก่น บึงกาฬ มหาสารคาม ร้อยเอ็ด อุบลราชธานี กาญจนบุรี ตราด นครนายก ปราจีนบุรี ภูเก็ตและสตูล

สำรวจพบความเสียหายแล้ว เกษตรกร 3,828 ราย พื้นที่รวม 4,256 ไร่ กระชัง 6,636 ตร.ม. คิดเป็นเงิน 25.90 ล้านบาท ช่วยเหลือเกษตรกรแล้ว 837 ราย พื้นที่ 743 ไร่ กระชัง 6,374 ตร.ม. วงเงิน 5.45 ล้านบาท

3.ด้านปศุสัตว์ ได้รับความเสียหาย 14 จังหวัด ได้แก่ เชียงราย เชียงใหม่ น่าน พะเยา แพร่ แม่ฮ่องสอน สุโขทัย อุตรดิตถ์ ขอนแก่น มหาสารคาม หนองคาย อุบลราชธานี จันทบุรี และตราด

สำรวจพบความเสียหายแล้ว เกษตรกร 1,146 ราย สัตว์ตาย/สูญหายรวม 90,212 ตัว แบ่งเป็น โค 382 ตัว กระบือ 46 ตัว สุกร 147 ตัว แพะ/แกะ 66 ตัว และสัตว์ปีก 89,571 ตัว

## รัฐบาลเตรียมเพิ่มงบประมาณเยียวยา

รายงานข่าวจากทำเนียบรัฐบาลเปิดเผยว่า กรมป้องกันและบรรเทาสาธารณภัย กระทรวงมหาดไทย รายงานความเสียหายและผลกระทบเบื้องต้นให้ศูนย์ปฏิบัติการช่วยเหลือผู้ประสบอุทกภัยและดินโคลนถล่ม (ศปภ.) ว่า สถานการณ์อุทกภัยและดินถล่ม ตั้งแต่วันที่ 16 ส.ค.-10 ต.ค.2567 ส่งผลให้เกิดอุทกภัยและดินถล่ม 45 จังหวัด 278 อำเภอ 1,211 ตำบล

ทั้งนี้ บ้านเรือนได้รับผลกระทบ 244,294 ครัวเรือน ผู้เสียชีวิตจากอุทกภัย 29 ราย ผู้เสียชีวิตจากดินถล่ม 23 ราย รวมผู้เสียชีวิต 52 ราย ผู้บาดเจ็บ 28 ราย

นอกจากนี้ ยังมีข้อมูลความเสียหายผลกระทบด้านระบบสื่อสาร สัญญาณโทรศัพท์ อินเทอร์เน็ต สถานีสื่อสารโทรคมนาคมให้บริการไม่ได้อีกมาก รวมทั้งถนน สะพานหลายจุดต้องจัดสรรงบประมาณลงไปฟื้นฟู

โดยอยู่ระหว่างเพิ่มเติมจากงบประมาณที่รัฐบาลได้อนุมัติงบกลางเพื่อช่วยเหลือเยียวยาพื้นที่อุทกภัยไปแล้ว 3,045.5 ล้านบาท ซึ่งส่วนนี้นำไปปรับเกณฑ์การจ่ายชดเชยผู้ประสบอุทกภัยได้รับเงินช่วยเหลือเป็นเกณฑ์เดียวคือ 9,000 บาทต่อครัวเรือน

รวมทั้ง กรมบัญชีกลางเพิ่มเงินสำรองราชการสำหรับจังหวัดที่ประสบอุทกภัยรุนแรง 5 จังหวัด จังหวัดละ 100 ล้านบาท ขณะที่หลายหน่วยงานเตรียมเสนอของบกลางเพื่อซ่อมแซมปรับปรุงพื้นที่หรือช่วยเหลือผู้ได้รับผลกระทบจากอุทกภัย เช่น กระทรวงเกษตรฯ เสนอกรมของงบประมาณ 3,700 ล้านบาท ช่วยเหลือเกษตรกรหลังจากที่สถานการณ์น้ำท่วมลดลงและเข้าสู่การเพาะปลูกสินค้าเกษตรรอบใหม่

## จ่ายงบกระตุ้นเศรษฐกิจปี 68 มาฟื้นฟู

"มีแนวโน้มสูงที่รัฐบาลจะต้องใช้งบเพิ่มขึ้นในการเยียวยาและฟื้นฟูความเสียหาย

จากอุทกภัย ซึ่งรัฐบาลมีงบกลางของปี 2568 และงบประมาณอีกส่วนที่เดิมเตรียมไว้ใช้ในโครงการดิจิทัลวอลเล็ตวงเงิน 1.83 แสนล้านบาทใช้ได้ โดยอาจนำมาใช้บางส่วนเพื่อทำโครงการลงทุนเพื่อทำให้เม็ดเงินหมุนในเศรษฐกิจมากขึ้น"

นอกจากการเยียวยาแล้วหน่วยงานเศรษฐกิจกำลังหาหรือแนวทางการฟื้นฟูอุทกภัยควบคู่กับการลงทุนโครงการขนาดเล็กในชนบท ได้แก่ กระทรวงการคลัง สภาพัฒนาการเศรษฐกิจและสังคมแห่งชาติ (สศช.) และสำนักงานประมง

โดยเฉพาะพื้นที่ที่มีความเสียหายจากอุทกภัยมากที่สุดต้องซ่อมสร้างสาธารณูปโภค ซึ่งโครงการลักษณะนี้จะทำให้เกิดการหมุนเวียนของเม็ดเงินไปยังภาคส่วนเศรษฐกิจอื่น โดยเฉพาะภาคเอกชนและประชาชนจะได้ประโยชน์จากโครงการนี้

# กรมประมงครบรอบ98ปี มุ่งสร้างอาชีพ-ความมั่นคงอาหาร

นายอัครา พรหมเผ่า รมช.เกษตรและสหกรณ์ เป็นประธานเปิดงานครบรอบวันสถาปนากรมประมง ปีที่ 98 ภายใต้หัวข้อ “98 ปี นวัตกรรม การประมงไทย ก้าวไปสู่ความมั่นคงและยั่งยืน” โดยมีนายอภัย สุทธิสังข์ รองปลัดกระทรวงเกษตรฯ นายบัญชา สุขแก้ว อธิบดีกรมประมง และผู้ที่เกี่ยวข้อง เข้าร่วม พร้อมกันนั้นได้ร่วมปล่อยพันธุ์สัตว์น้ำ กว่า 1.2 ล้านตัว ลงสู่ 4 แหล่งน้ำสำคัญ ได้แก่ กว๊านพะเยา จ.พะเยา บึงบอระเพ็ด จ.นครสวรรค์ หนองหาร จ.สกลนคร และเขื่อนเชี่ยวหลาน จ.สุราษฎร์ธานี และอีก 15.4 ล้านตัว 77 จังหวัดทั่วประเทศ พร้อมทั้งเยี่ยมชมนิทรรศการประมวลผลงานกรมประมง ชูนวัตกรรมเด่นจากการวิจัยที่พร้อมเชื่อมโยงสู่เกษตรกรนำไปใช้ประโยชน์ เสริมความมั่นคงในการประกอบอาชีพ และหนุนภาคการประมงไทย ให้เติบโตอย่างยั่งยืน

นายอัครา กล่าวว่า ภาคการประมงนับว่ามีบทบาทสำคัญยิ่งต่อระบบเศรษฐกิจของประเทศไทย โดยผลผลิตจากการเพาะเลี้ยงสัตว์น้ำและการทำการประมงโดยการจับจากธรรมชาติ ก่อให้เกิดอุตสาหกรรมต่อเนื่องมากมาย ช่วยสร้างงาน สร้างอาชีพ และสร้างรายได้ ตลอดจนสร้างความมั่นคงทางอาหารให้แก่ประชากรของประเทศไทยและประชากรโลก อีกทั้งยังได้ให้ความสำคัญในการขับเคลื่อนพัฒนาภาคการประมงของไทยอย่างต่อเนื่อง ด้วยการบริหารจัดการทรัพยากรสัตว์น้ำควบคู่กับการเพิ่มผลผลิตและฟื้นฟูระบบนิเวศในแหล่งน้ำธรรมชาติให้เกิด

ความยั่งยืน พร้อมทั้งสนับสนุนองค์ความรู้จากการวิจัยและพัฒนาเทคโนโลยีและนวัตกรรม เพื่อยกระดับคุณภาพและความปลอดภัยของสินค้าประมงไทยตลอดห่วงโซ่การผลิตให้สอดคล้องกับมาตรฐานสากล ส่งผลให้ในปี 2566 ผลิตภัณช์มวลรวมภาคการประมงของประเทศไทย ในปี 2566 มีมูลค่าสูงถึง 126,240 ล้านบาท และสามารถส่งออกไปยังต่างประเทศได้ถึง 1.47 ล้านตัน คิดเป็นมูลค่า 211,280 ล้านบาท คาดการณ์ว่าในปี 2567 จะมีแนวโน้มการเจริญเติบโตทางเศรษฐกิจที่สูงขึ้น และกรมประมง ยังคงมุ่งมั่นพัฒนาเทคโนโลยีและนวัตกรรมเพื่อเพิ่มขีดความสามารถด้านการผลิตและสนับสนุนความต้องการของผู้บริโภคทั้งในประเทศและต่างประเทศ

“การดำเนินงานของกรมประมง มีผลงานเป็นที่ประจักษ์ ที่ผ่านมาสามารถตอบรับนโยบายเร่งด่วนของรัฐบาล ทั้งในเรื่องความมั่นคงด้านอาหารและการผลักดันการเป็นครัวโลกได้นอกจากนี้สินค้าประมงยังเป็นสินค้าที่ส่งออกไปทั่วโลก ถือเป็น Soft Power ที่เป็นจุดแข็ง อย่างไรก็ตาม กรมประมง มุ่งที่จะส่งเสริมอาชีพให้เกษตรกร ส่งเสริมการเพิ่มผลิตภัณช์มวลรวมทางด้านการประมง ทั้งการส่งเสริมการบริโภคภายในประเทศ และการส่งออกไปยังประเทศต่างๆ ทั่วโลก รวมถึงสินค้าฮาลาล เพื่อส่งออกไปยังประเทศทางตะวันออกกลาง ที่จะเป็สินค้าที่สร้างชื่อเสียงให้ประเทศไทยต่อไป” นายอัครา กล่าว

## กรมประมง...ทรานส์ฟอร์มระบบให้บริการสู่ยุคดิจิทัล ใช้เทคโนโลยีและนวัตกรรมสมัยใหม่ ยกระดับภาคการประมงไทยสู่สากล



### สกूपพิเศษ

ทีมข่าวภูมิภาค

ปัจจุบันโลกเปลี่ยนผ่านเข้าสู่ยุคดิจิทัลอย่างรวดเร็ว หน่วยงานภาครัฐจำเป็นต้องปรับตัวและให้ความสำคัญกับการพัฒนาระบบเทคโนโลยีสารสนเทศเพื่อเป็นเครื่องมือในการบริหารจัดการให้ระบบงานมีประสิทธิภาพยิ่งขึ้น ทั้งการจัดเก็บข้อมูล การประมวลผล และการวิเคราะห์ข้อมูลข่าวสารเพื่อนำมาประกอบการตัดสินใจในการกำหนดนโยบายและกลยุทธ์ด้านต่างๆ รวมถึงการขยายขีดความสามารถของงานบริการประชาชน ซึ่งจะช่วยลดขั้นตอนและระยะเวลาในการให้บริการ อีกทั้งยังสามารถลดข้อผิดพลาดที่เกิดจากการทำงานแบบดั้งเดิม เพิ่มความโปร่งใสในการบริหารงานของภาครัฐ พร้อมปรับภาพลักษณ์องค์กรให้ทันสมัยขึ้น ซึ่งเป็นไปตามแผนปฏิบัติการดิจิทัลของกระทรวงเกษตรและสหกรณ์ พ.ศ. 2566 - 2570 สำหรับกรมประมง นายบัญชา สุขแก้ว อธิบดีกรมประมง ได้ให้ความสำคัญกับการนำเอาเทคโนโลยีดิจิทัลเข้ามาพัฒนาศักยภาพภาคการประมง โดยได้วางกรอบนโยบายในการพัฒนาโครงสร้างพื้นฐาน นวัตกรรม และการจัดการข้อมูลเพื่อ “ยกระดับการประมงไทยให้แข่งขันได้ โดยใช้ทรัพยากรอย่างสมดุล พร้อมผลักดันงานวิจัยและนวัตกรรมที่สร้างความมั่นคงแก่เกษตรกร” ดังวิสัยทัศน์กรมประมงที่กำหนดไว้

นางจิตติพร ทลาวประเสริฐ รองอธิบดี



กรมประมง ในฐานะผู้บริหารเทคโนโลยีสารสนเทศระดับสูงระดับกรม (Department Chief Information Officer : DCIO) และผู้บริหารข้อมูลระดับสูง (Chief Data Officer : CDO) ของกรมประมง กล่าวว่า กรมประมงเป็นหน่วยงานภาครัฐที่มีบทบาทสำคัญยิ่งในการขับเคลื่อนภาคการประมงของประเทศ จึงได้มุ่งเน้นนำเอานวัตกรรมและเทคโนโลยีใหม่ๆ เข้ามาประยุกต์ใช้เพื่อเพิ่มประสิทธิภาพในการดำเนินงานขององค์กรให้มีความเป็นดิจิทัลมากยิ่งขึ้น (Digital Transformation) ตอบโจทย์ต่อความต้องการของกลุ่มเป้าหมาย และยกระดับภาคประมงไทยให้สามารถแข่งขันในระดับสากลได้อย่างทัดเทียมตามนโยบายของกระทรวงเกษตรและสหกรณ์

ซึ่งปัจจุบันกรมประมง โดยศูนย์เทคโนโลยีสารสนเทศและการสื่อสารได้มีการปรับปรุงกระบวนการและจัดทำโครงสร้างพื้นฐานของระบบเทคโนโลยีสารสนเทศให้มีความมั่นคงปลอดภัย พร้อมใช้งานอยู่ตลอดเวลา ด้วยการประยุกต์ใช้เทคโนโลยีด้านภูมิสารสนเทศ (GIS) มาสนับสนุนงานด้านการประมง ให้บริการแผนที่ออนไลน์ด้านการประมง มีฐานข้อมูลและการเชื่อมโยงบูรณาการทั้งข้อมูลภายในหน่วยงานกับหน่วยงานต่างๆ กว่า 17 ฐานข้อมูล และจัดทำระบบแอปพลิเคชันออนไลน์เพื่อรองรับการปฏิบัติงานของเจ้าหน้าที่กรมประมงและให้บริการประชาชนกว่า 71 ระบบ รองอธิบดีกรมประมง กล่าว

ต่อไปว่า นอกจากนี้ กรมประมงยังได้ส่งเสริม สนับสนุน และพัฒนาความรู้ความสามารถด้านทักษะดิจิทัลของเจ้าหน้าที่อย่างต่อเนื่อง โดยผลจากการดำเนินงานทั้งหมดที่ผ่านมาส่งผลให้กรมประมงได้รับรางวัลอันทรงเกียรติด้านเทคโนโลยีดิจิทัล ประจำปี



พ.ศ. 2565 - 2567 ดังนี้

- รางวัลการพัฒนาเว็บไซต์ที่ทุกคนเข้าถึงได้ตามมาตรฐาน Web Content Accessibility Guideline (WCAG) รองรับกลุ่มผู้ใช้เปราะบาง ประจำปี 2566 Thailand Digital Accessibility Award 2023 จากสำนักงานคณะกรรมการดิจิทัลเพื่อเศรษฐกิจและสังคมแห่งชาติ
- รางวัล Compliance Award หน่วยงานภาครัฐที่มีการดำเนินการตามกฎหมายคุ้มครองข้อมูลส่วนบุคคลภายใต้โครงการพัฒนาแพลตฟอร์มภาครัฐเพื่อรองรับการปฏิบัติตามกฎหมายคุ้มครองข้อมูลส่วนบุคคล ประจำปี 2566 จากสำนักงานคณะกรรมการดิจิทัลเพื่อเศรษฐกิจและสังคมแห่งชาติ กระทรวงดิจิทัลเพื่อเศรษฐกิจและสังคม ร่วมกับสำนักงานคณะกรรมการคุ้มครองข้อมูลส่วนบุคคล (สคส.)
- รางวัลรัฐบาลดิจิทัล ประจำปี 2566 (Digital Government Awards 2023) รางวัลหน่วยงานคุณภาพด้านการเปิดเผยข้อมูลผ่านศูนย์กลางข้อมูลเปิดภาครัฐ จากสำนักงานพัฒนารัฐบาลดิจิทัล (องค์การมหาชน) (สพร.)
- รางวัลชุดข้อมูลเปิดทรงคุณค่า

DIGI Data Awards 2022 (ประจำปี 2565) และ DIGI DATA AWARDS 2024 (ประจำปี 2567) จากสำนักงานพัฒนารัฐบาลดิจิทัล (องค์การมหาชน) (สพร.)

5. รางวัลหน่วยงานเครือข่าย ข้อมูลความหลากหลายทางชีวภาพเพื่อการพัฒนาเศรษฐกิจ เกิดการบูรณาการข้อมูล อย่างเป็นรูปธรรม ประจำปี 2567 จาก



สำนักงานพัฒนาเศรษฐกิจจากฐานชีวภาพ (องค์การมหาชน)

“กรมประมง...ยังคงปรับตัวตามกระแสดิจิทัลและพร้อมขับเคลื่อนการเปลี่ยนแปลงด้วยเทคโนโลยีและนวัตกรรมใหม่ๆ อย่างต่อเนื่อง โดยนอกจากจะเพิ่มประสิทธิภาพในการดำเนินงานภายในองค์กรแล้ว ยังพัฒนาการบริการที่ยังประโยชน์ต่อความต้องการของเกษตรกร ชาวประมง ผู้ประกอบการและประชาชนทั่วไป จึงนับเป็นก้าวสำคัญในการยกระดับภาคการประมงของไทยให้ก้าวสู่มาตรฐานสากล และสามารถแข่งขันในตลาดโลกได้อย่างเต็มศักยภาพต่อไป” รองอธิบดีฯ กล่าว



## อ่างเก็บน้ำห้วยน้ำรีฯสร้างความยั่งยืนแหล่งน้ำให้ปชช.



ภายหลังจากรัฐบาลเห็นชอบให้ดำเนินการก่อสร้างเขื่อนสิริกิติ์ที่บ้านผาช่อม ต.ผาเลือด อ.น้ำปาด จ.อุดรดิตถ์ เมื่อปี 2500 และได้ให้กรมประชาสงเคราะห์ (กรมพัฒนาสังคมและสวัสดิการในปัจจุบัน) ดำเนินการจัดเตรียมพื้นที่รองรับราษฎรที่อพยพโยกย้ายออกจากบริเวณพื้นที่น้ำท่วมของอ่างเก็บน้ำเขื่อนสิริกิติ์ โดยได้จัดตั้งเป็นนิคมสร้างตนเองลำน้ำน่านขึ้นที่บริเวณท้ายน้ำของเขื่อนดินปิดช่องเขาต่ำ (Saddle Dam) อ.ท่าปลา จ.อุดรดิตถ์ มีพื้นที่ประมาณ 143,000 ไร่ ราษฎรที่อพยพมาเมื่อปี 2512 มีจำนวน 3,276 ครอบครัว ได้รับการจัดสรรพื้นที่ให้ครอบครัวละ 15 ไร่ ปัจจุบันมีราษฎรอาศัยอยู่ประมาณ 6,856 ครอบครัว รวมเป็นประชากรประมาณ 24,501 คน

ราษฎรที่อพยพดังกล่าว ถือเป็นราษฎรที่เสียสละที่ดินตนเองเพื่อประโยชน์ต่อส่วนรวมและประเทศชาติ พระบาทสมเด็จพระบรมชนกาธิเบศร มหาภูมิพลอดุลยเดชมหาราช บรมนาถบพิตร รัชกาลที่ 9 จึงมีพระราชดำริ เมื่อครั้งเสด็จพระราชดำเนินเปิดเขื่อนสิริกิติ์ พร้อมด้วยสมเด็จพระนางเจ้าสิริกิติ์ พระบรมราชินีนาถ พระบรมราชชนนีพันปีหลวง และสมเด็จพระกนิษฐาธิราชเจ้า กรมสมเด็จพระเทพรัตนราชสุดาฯ สยามบรมราชกุมารี ในวันที่ 4 ม.ค. 2520 ให้จัดหาน้ำเพื่อการอุปโภค-บริโภค และการเพาะปลูกให้กับราษฎรในพื้นที่แปลงอพยพ

กรมชลประทานน้อมนำพระราชดำริมาดำเนินการอย่างต่อเนื่องโดยเริ่มก่อสร้างระบบท่อส่งน้ำจากอาคารระบายน้ำของเขื่อนดินปิดช่องเขาต่ำของเขื่อนสิริกิติ์ เพื่อส่งน้ำให้แปลงอพยพ อย่างไรก็ตามพื้นที่แปลงอพยพมีสภาพสูงต่ำ สลับกับเนินเขามีระดับความสูงต่ำแตกต่างกันมากถึง 125 เมตรทำให้ระบบท่อส่งน้ำจากเขื่อนสิริกิติ์ ส่งน้ำได้เพียงประมาณร้อยละ 5-10 ของพื้นที่เป้าหมายเท่านั้น อีกทั้งการจะสูบน้ำมาเพื่อพื้นที่ขนาดกว้างใหญ่มากกว่า 50,000 ไร่มีราคาสูง ทำให้ชาว อ.ท่าปลา เกิดการขาดแคลนน้ำอุปโภค-บริโภครุนแรง

ต่อมาในระหว่างนี้ในช่วงปี พ.ศ. 2542-2546 ราษฎรบ้านห้วยคำได้ทูลเกล้าฯ ถวายฎีกาต่อสมเด็จพระนางเจ้าสิริกิติ์ พระบรมราชินีนาถ พระบรมราชชนนีพันปีหลวง เมื่อครั้งเสด็จฯ เยี่ยมราษฎร

บ้านห้วยคำ ต.นางพญา อ.ท่าปลา นอกจากนี้ยังมีตัวแทนสมาชิกนิคมสร้างตนเองลำน้ำน่าน ได้ทำหนังสือถึงสำนักพระราชเลขานุการขอให้นำความกราบบังคมทูลพระกรุณาให้ทางราชการดำเนินการก่อสร้างอ่างเก็บน้ำห้วยน้ำรี เนื่องจากได้รับความเดือดร้อนจากการขาดแคลนน้ำ

นอกจากนี้รัชกาลที่ 9 ทรงพระกรุณาโปรดเกล้าฯ รับโครงการก่อสร้างอ่างเก็บน้ำห้วยน้ำรี พร้อมระบบผันน้ำ ระบบส่งน้ำและอาคารประกอบไว้เป็นโครงการอันเนื่องมาจากพระราชดำริ ตามหนังสือของสำนักพระราชเลขานุการลงวันที่ 29 ก.ย. 2548



ต่อมาเมื่อวันที่ 20 เม.ย. 2554 คณะรัฐมนตรีอนุมัติให้กระทรวงเกษตรและสหกรณ์ โดยกรมชลประทานดำเนินการก่อสร้างโครงการอ่างเก็บน้ำห้วยน้ำรีอันเนื่องมาจากพระราชดำริ โดยมีแผนการดำเนินงานโครงการ 8 ปี (ปีงบประมาณ พ.ศ. 2554-2561) อย่างไร

ก็ตาม ในวันที่ 14 ก.ย. 2564 ได้มีการอนุมัติขยายระยะเวลาโครงการ เป็น 15 ปี (ปีงบประมาณ พ.ศ. 2554-2568)

นายยุทธนา มหานุกูล ผอ.สำนักงานก่อสร้างชลประทานขนาดใหญ่ที่ 3 กรมชลประทาน กล่าวว่า โครงการอ่างเก็บน้ำห้วยน้ำรีอันเนื่องมาจากพระราชดำริ เป็นเขื่อนดินแบบแบ่งส่วน (Zone Type Dam) สูง 55 เมตร ยาว 440 เมตร ความจุ 73.70 ล้านลูกบาศก์เมตร (ลบ.ม.) พร้อมอุโมงค์ส่งน้ำความยาว 1,831.59 เมตร และระบบส่งน้ำด้วยท่อความยาวรวม 250 กิโลเมตร มีปริมาณน้ำท่าไหลลงอ่างฯ เฉลี่ย 100.9 ล้านลบ.ม.ต่อปี สามารถแก้ไขปัญหาการขาดแคลนน้ำเพื่อการเกษตรและอุปโภค-บริโภคของราษฎรบริเวณพื้นที่แปลงอพยพของเขื่อนสิริกิติ์จำนวน 6,856 ครอบครัว ประชากรรวม 24,501 คน และยังเพิ่มพื้นที่ชลประทานฤดูฝนได้ 53,500 ไร่ ฤดูแล้ง 39,920 ไร่ มีหมู่บ้านได้รับประโยชน์จำนวน 60 หมู่บ้าน ครอบคลุมพื้นที่ 9 ตำบล ได้แก่ ต.จรม หาดลำ ท่าปลา ร่วมจิต น้ำหมื่น ในเขตอำเภอท่าปลา และ ต.วังดิน หาดจิว บ้านด่าน แสนตอ ในเขต อ.เมือง จ.อุดรดิตถ์

“โครงการอ่างเก็บน้ำห้วยน้ำรีอันเนื่องมาจากพระราชดำริ ช่วยประหยัดค่าใช้จ่ายในการสูบน้ำ ราษฎรมีความมั่นคงด้านน้ำเพื่อการอุปโภค-บริโภค เกษตรกรรมตลอดทั้งปี อีกทั้งยังเป็นแหล่งแพร่ขยายพันธุ์ปลาน้ำจืดให้ราษฎรได้บริโภคและมีรายได้เสริม และเมื่อโครงการฯ มีการปรับภูมิทัศน์เสร็จสมบูรณ์ในปี 2568 ก็จะเป็นสถานที่พักผ่อนหย่อนใจและเป็นแหล่งท่องเที่ยวแห่งใหม่ของ จ.อุดรดิตถ์ ช่วยสร้างรายได้ให้กับคนที่ท้องถิ่นได้อีกด้วย”

# เดลินิวส์

Daily News  
Circulation: 500,000  
Ad Rate: 1,800

Section: First Section/ชุมชนเมือง-เกษตร

วันที่: จันทร์ 14 ตุลาคม 2567

ปีที่: - ฉบับที่: 27395

Col.Inch: 12.59 Ad Value: 22,662

ภาพข่าว: เปิดงาน

หน้า: 12(ล่างซ้าย)

PRValue (x3): 67,986

คลิป: สีสี่



☑ **เปิดงาน...**นายประยูร อินสกุล ปลัดกระทรวงเกษตรและสหกรณ์ เป็นประธานเปิดงานและมอบนโยบายเนื่องในวันคล้ายวันสถาปนาสำนักงานมาตรฐานสินค้าเกษตรและอาหารแห่งชาติ (มกอช.) ครบรอบ 22 ปี ประจำปี 2567 โดยมีผู้บริหาร และเจ้าหน้าที่หน่วยงาน ในสังกัดเข้าร่วม ณ ห้องประชุม 511 อาคาร 5 สำนักงานมาตรฐานสินค้าเกษตรและอาหารแห่งชาติ (มกอช.)



# สุข...ท่องเที่ยวเชิงเกษตร



เมื่อเร็วๆ นี้ รัชยา ในฐานะทูตอัตลักษณ์ใหม่ไทย ประจำราชอาณาจักรไทย โดยกรมหม่อนไหม กระทรวงเกษตรและ

สหกรณ์ ได้ไปร่วมพิธีเปิดการส่งเสริมการท่องเที่ยวเชิงเกษตรด้านหม่อนไหม เพื่อส่งเสริมและสร้างรายได้ให้แก่กลุ่มเกษตรกร และผู้ประกอบการด้านหม่อนไหม จากการท่องเที่ยวเชิงสร้างสรรค์และวัฒนธรรม ณ แหล่งเรียนรู้วัฒนธรรมย้อนสมัยธรรมชาติ ศูนย์เรียนรู้สวนกลมแอปปีฟาร์ม ต.บ้านดาด อ.เมือง จ.อุดรธานี

เพื่อส่งเสริมและสร้างรายได้ให้แก่กลุ่มเกษตรกร และเพิ่มศักยภาพผู้ประกอบการด้านหม่อนไหม จากการท่องเที่ยวเชิงสร้างสรรค์และวัฒนธรรม ในปีงบประมาณ 2567 ดำเนินการนำร่องในพื้นที่ จำนวน 6 แห่ง ในพื้นที่ 6 จังหวัด ได้แก่ ทอฝืนผ้าไหมยกดอกลำพูน ต.ทาชุมเงิน อ.แม่ทา จ.ลำพูน, แหล่งเรียนรู้วัฒนธรรมย้อนสมัยธรรมชาติ ศูนย์เรียนรู้สวนกลมแอปปีฟาร์ม ต.บ้านดาด อ.เมือง จ.อุดรธานี, พิพิธภัณฑ์ผ้าไหมมัดหมี่ขึ้นใหม่ไทย ต.ชนบท อ.ชนบท จ.ขอนแก่น, พิพิธภัณฑ์ผ้าโบราณชัยภูมิ (เฮือนคำม) ต.โนนเมือง อ.เมือง จ.ชัยภูมิ, คุณนายไหมไทย ต.นางตะเคียน อ.เมืองสมุทรสงคราม จ.สมุทรสงคราม และแต้มตะกอก (ผ้าไหมลายโบราณบ้านโคกหม้อ) ต.โคกหม้อ อ.ทัพทัน จ.อุทัยธานี

วัตถุประสงค์ของการจัดงานเปิดแหล่งท่องเที่ยวเชิงเกษตรด้านหม่อนไหม เพื่อพัฒนาพื้นที่ให้เป็นแหล่งท่องเที่ยวเชิงเกษตรด้านหม่อนไหม ส่งเสริมและถ่ายทอดองค์ความรู้ทางวิชาการ การอนุรักษ์ภูมิปัญญาไหมไทย รวมถึงสร้างการตระหนักรู้ถึงคุณค่าอาชีพการปลูกหม่อนเลี้ยงไหม เป็นช่องทางในการจำหน่ายสินค้า



และสร้างรายได้ให้แก่เกษตรกร พร้อมทั้งยกระดับคุณภาพชีวิตให้เกษตรกรของไทยได้อย่างยั่งยืน

จากการลงพื้นที่จังหวัดอุดรธานีในครั้งนี้ รัชยาได้พบกับวิถีวัฒนธรรม ไม่ว่าจะเป็นแหล่งท่องเที่ยวและโบราณวัตถุที่มีชื่อเสียงเป็นมรดกโลก นอกจากนั้น จังหวัดอุดรธานียังเป็นอีกจังหวัดที่มีการทอผ้ามาตั้งแต่ครั้งอดีต โดยเฉพาะอย่างยิ่งการทอผ้าไหม จนสามารถกล่าวได้ว่าอาชีพการทอผ้าไม่เพียงแต่ยังถือเป็นเอกลักษณ์ของจังหวัดอุดรธานี

การจัดงานเปิดแหล่งท่องเที่ยวเชิงเกษตรด้านหม่อนไหม ณ แหล่งเรียนรู้วัฒนธรรมย้อนสมัยธรรมชาติ ศูนย์เรียนรู้สวนกลม ฯ ในครั้งนี้ เพื่อพัฒนาพื้นที่ให้เป็นแหล่งท่องเที่ยวเชิงเกษตรด้านหม่อนไหม ส่งเสริมและถ่ายทอด

องค์ความรู้ทางวิชาการ การอนุรักษ์ภูมิปัญญาไหมไทย รวมถึงสร้างการตระหนักรู้ถึงคุณค่าอาชีพการปลูกหม่อนเลี้ยงไหม เป็นช่องทางในการจำหน่ายสินค้าและสร้างรายได้ให้แก่เกษตรกร พร้อมทั้งยกระดับคุณภาพชีวิตให้เกษตรกรของไทยได้อย่างยั่งยืน ติดตามข้อมูลงานประชาสัมพันธ์เปิดตัวแหล่งท่องเที่ยวเชิงเกษตรด้านหม่อนไหม ได้ทาง <https://qsds.go.th/newocss/> การสร้างแรงบันดาลใจให้คนรุ่นใหม่ให้หันมาสนใจใช้ผ้าไทยนั้น ต้องเริ่มที่การสื่อสารให้เกิดมุมมองใหม่ว่า ผ้าไทยสามารถแต่งกายให้ดูร่วมสมัยได้ และสามารถสวมใส่ได้ในชีวิตประจำวัน การลงพื้นที่เพื่อให้มุมมองใหม่แก่ชาวบ้านผู้ผลิต รวมทั้งแนวทางการพัฒนาผลิตภัณฑ์ให้ตอบโจทย์ผู้บริโภค และส่งเสริมชุมชนแหล่งผลิตเพื่อสืบทอดการผลิตผ้าไหมไทยสวยงามสร้างสรรค์ลายผ้า และอนุรักษ์มรดกสุดล้ำค่า เพื่อเป็นมรดกตกทอดให้คนรุ่นหลังต่อไป

แล้วพบกับ “รัชยา” และ “ทฤษฎีแห่งความสุข” ได้ใหม่ ทุกวันจันทร์ที่สองของเดือนใน “กรุงเทพธุรกิจ” ฉบับตีพิมพ์และทางออนไลน์ค่ะ

## เกษตรฯจิตอาสาพัฒนา รุดช่วยพื้นที่สุพรรณบุรี

นายนวนิตย์ พลเคน รองปลัดกระทรวงเกษตรและสหกรณ์ กล่าวภายหลังเปิด “โครงการจิตอาสาพัฒนาด้านการเกษตร กระทรวงเกษตรฯ เฉลิมพระเกียรติพระบาทสมเด็จพระเจ้าอยู่หัว เนื่องในโอกาสพระราชพิธีมหามงคลเฉลิมพระชนมพรรษา 6 รอบ 28 กรกฎาคม 2567” โดยมีผู้บริหารและเจ้าหน้าที่กระทรวงเกษตรฯ เข้าร่วม ที่วัดชีธาราม ต.ไร่รด อ.ดอนเจดีย์ จ.สุพรรณบุรี ว่าโครงการดังกล่าวมีวัตถุประสงค์เพื่อเฉลิมพระเกียรติพระบาทสมเด็จพระเจ้าอยู่หัว และเพื่อปลูกฝังจิตสำนึกในด้านจิตสาธารณะและจิตอาสาพัฒนาให้กับบุคลากรของกระทรวงเกษตรฯ นอกจากนี้ยังเป็นการปรับภูมิทัศน์และพัฒนาพื้นที่สาธารณะ บริเวณลำน้ำท่ากออย ต.ไร่รด อ.ดอนเจดีย์ จ.สุพรรณบุรี และสามัคคี “บวร” ระหว่างบ้าน วัด โรงเรียน ที่อยู่บริเวณโดยรอบ ได้แก่ ชุมชน ต.ไร่รด วัดชีธาราม และโรงเรียนวัดชีธาราม อีกทั้งยังเป็นการประชาสัมพันธ์สร้างการรับรู้ผลการดำเนินงาน และกิจกรรมจิตอาสาพัฒนาของกระทรวงเกษตรฯ

ในโอกาสนี้ กระทรวงเกษตรฯ ได้มอบปัจจัยการผลิต อาทิ พันธุ์ปลา น้ำหมักชีวภาพ และเมล็ดพันธุ์และต้นพันธุ์ผักสวนครัวให้กับผู้นำชุมชน ผู้แทนเกษตรกร และมอบทุนการศึกษาแก่นักเรียนโรงเรียนวัดชีธาราม พร้อมทั้งปล่อยขบวนจิตอาสากระทรวงเกษตรฯ เพื่อดำเนินกิจกรรมตามจุดต่างๆ

## รองปลัดฯร่วมถกโครงการนำร่องฯกฎหมายEUDRปรับวิธีทำเกษตร

น.ส.ภัทราภรณ์ ไสเจยยะ รองปลัดกระทรวงเกษตรและสหกรณ์ พร้อมด้วยนายชาริน บาบา (Mr. Sharin Baba) รองประธานภาคพื้นเอเชียแปซิฟิก บริษัทไทสัน ฟู้ดส์ ประเทศไทย (Tyson Foods Thailand) พร้อมคณะผู้แทนจากบริษัท โดยมีผู้เกี่ยวข้อง เข้าร่วม โดยการหารือครั้งนี้ เป็นก้าวแรกที่สำคัญในการกำหนดทิศทางความร่วมมือระหว่างหน่วยงานภาครัฐที่เกี่ยวข้อง และบริษัทไทสัน ฟู้ดส์ ประเทศไทย ที่เล็งเห็นความสำคัญของการเตรียมความพร้อมสำหรับกฎหมาย EUDR ซึ่งเป็นกฎหมายว่าด้วยสินค้าที่ปลอดจากการตัดไม้ทำลายป่าโดยประเทศผู้ส่งออกสินค้าไปกลุ่มประเทศ

สมาชิก EU จำเป็นต้องตรวจสอบความถูกต้องและวิเคราะห์สถานะความเสี่ยง (due diligence) ในห่วงโซ่การผลิตของตนจนถึงแหล่งกำเนิด เพื่อพิสูจน์ว่าการดำเนินธุรกิจของตนไม่ได้มีส่วนเกี่ยวข้องกับการทำลายพื้นที่ป่า

ทั้งนี้ บริษัทไทสัน ฟู้ดส์ เป็นผู้ผลิตและจัดจำหน่ายไก่ครบวงจร ตั้งแต่ Farm to Table ครอบคลุมทั้งผลิตอาหารสัตว์ ฟาร์ม โรงฆ่าสัตว์ และโรงงานไก่ปรุงสุก จึงได้เสนอโครงการนำร่อง Sustainable Regenerative Maize (SRM) มีวัตถุประสงค์เพื่อป้องกันปัญหาการปล่อยก๊าซเรือนกระจก โดยการนำเอาวิธีการเกษตรมาบูรณาการ มุ่งหวังลดการปล่อยก๊าซเรือนกระจกให้เป็นศูนย์ (Net Zero) จากการปลูกข้าวโพดเลี้ยงสัตว์ รวมถึงมุ่งเน้นการปรับปรุงคุณภาพดินเพิ่มความหลากหลายทางชีวภาพ พร้อมทั้งนำนวัตกรรมเทคโนโลยี อีกทั้งการมีส่วนร่วมของชุมชนในทุกภาคส่วน เพื่อลดการปล่อยก๊าซเรือนกระจก



เกษตรวันนี้.....● มหาวิทยาลัยเกษตร จัปมือ สมาคม  
ล้อมวลชนเกษตรแห่งประเทศไทย จัดเสวนา “ปัญหาฝุ่นละออง PM  
2.5 สร้างความเข้าใจ ผู้การแก้ไขอย่างยั่งยืน” ระดมความคิดนักวิชาการ  
ให้ความรู้ สร้างความเข้าใจที่ถูกต้อง สะท้อนปัญหาเกี่ยวกับปัญหาหมอก  
ควันพิษ และฝุ่นละอองขนาดเล็ก (PM 2.5) ให้กับสังคม ส่งเสริม  
ให้เกิดแนวทางและวิธีการแก้ปัญหาในอนาคตอย่างแม่นยำและยั่งยืน.....● งานนี้มี  
ดร.สุเขต สกุลทอง จากมหาวิทยาลัยแม่โจ้, ดร.สุรพล ใจวงศ์ษา มหาวิทยาลัยเทคโนโลยี  
ราชมงคลล้านนา, ผศ.ดร.ชาคริต โชติอมรศักดิ์ มหาวิทยาลัยเชียงใหม่, ผศ.ดร.นันทชัย  
พงศ์พัฒนานุรักษ์ มหาวิทยาลัยเกษตรศาสตร์ และผู้ทรงคุณวุฒิอีกหลายท่านเข้าร่วม  
.....● ดำเนินรายการโดย รศ.ดร.เจษฎา เด่นดวงบริพันธ์ คณะวิทยาศาสตร์ จุฬาลงกรณ์  
มหาวิทยาลัย งานจัดขึ้นในวันที่ 22 ตุลาคม ตั้งแต่ เวลา 13.00-16.30 น. ณ ห้องประชุม  
สุวรรณ อารีกุล อาคารสารนิเทศ 50 ปี ชั้น 1 มหาวิทยาลัยเกษตรศาสตร์ บางเขน ผู้  
สนใจสามารถลงทะเบียนล่วงหน้าฟรีสอบถามเพิ่มเติมได้ที่ สมาคมล้อมวลชนเกษตร  
แห่งประเทศไทย โทร. 08-6340-1713 ในวัน-เวลาราชการ.....●

นายก-หล่าปสี่

# มติชน

Matchon  
Circulation: 950,000  
Ad Rate: 1,200

Section: First Section/ภูมิภาค

วันที่: จันทร์ 14 ตุลาคม 2567

ปีที่: 47

ฉบับที่: 17018

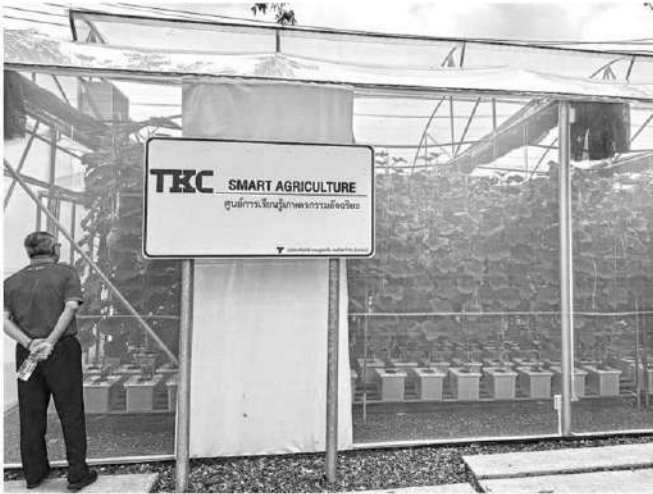
Col.Inch: 130.27 Ad Value: 156,324

หน้า: 12(บน)

PRValue (x3): 468,972

ศิลปิน: ชาว-ดำ

หัวข้อข่าว: รายงาน: โรงเรือนปลูกพืชไฮโดรโปนิคส์อัจฉริยะ Smart Green House Hydroponic โมเดล...



# โรงเรือนปลูกพืชไฮโดรโปนิคส์อัจฉริยะ Smart Green House Hydroponic โมเดลต่อยอดรายได้เกษตรกร-ผู้สูงวัย



รายงาน

จากความสำเร็จเบื้องต้นของ “มูลนิธิธัญภูมิ” ที่ ต.นิคมพัฒนา อ.เมือง จ.ลำปาง ในการเพาะปลูกผักเพื่อให้ได้ผลผลิตที่มีคุณภาพสร้างรายได้แก่ชาวบ้านและพัฒนาชุมชนให้มีคุณภาพชีวิตที่ดีขึ้น “บริษัท เทิร์นคีย์ คอมมูนิเคชั่น เซอร์วิส จำกัด (มหาชน)” หรือ TKC ได้ขยับการพัฒนาเทคโนโลยีขึ้นอีกขั้นเพื่อช่วยต่อยอดรายได้ของเกษตรกรให้มากขึ้นไปอีก ด้วยการทำโครงการ “โรงเรือนอัจฉริยะปลูกพืชไฮโดรโปนิคส์” หรือ TKC Smart Green House Hydroponic ซึ่งเป็นการนำเทคโนโลยีหลากหลาย IoT (Internet of Things) มาพัฒนาสร้างโรงเรือนอัจฉริยะในการปลูกพืชโดยไม่ใช้ดิน แต่ปลูกในน้ำที่มีการผสมปุ๋ยน้ำเป็นสารอาหาร และควบคุมทุกอย่างด้วยระบบ IoT เพื่อให้ได้ผลผลิตที่มีคุณภาพสูงสุดและสร้างผลกำไรสามารถขายได้ในราคาที่สูงกว่าเดิม

การทดลองดังกล่าวเริ่มในปลายเดือนกรกฎาคม 2567 โดยใช้พื้นที่ว่างภายในบริษัทสร้างเป็นโรงเรือน ขนาด 12x6 เมตร ภายในติดตั้งซอฟต์แวร์ระบบต่างๆ อาทิ ระบบวัดอุณหภูมิ ความชื้น ค่าความเข้มแสง ความเร็วลม และตัวเซนเซอร์ ซึ่งเป็นตัวหลักในการทำงานเชื่อมต่อกับสัญญาณรับส่งข้อมูลผ่านอินเทอร์เน็ต ทำให้สามารถเห็นและเก็บข้อมูลให้กับผู้ปลูก หรือเกษตรกร โดยแสดงผลบน Dashboard ที่



สามารถควบคุมการทำงานภายในโรงเรือนได้บนจอแท็บเล็ตเพียงตัวเดียว

ยกตัวอย่างเช่น หากอุณหภูมิในโรงเรือนสูงกว่าที่ตั้งค่าไว้ เซนเซอร์ที่ตรวจจับได้จะพ่นหมอกไอน้ำเพื่อลดอุณหภูมิ หรือระบบการใส่ปุ๋ยที่ปรับสูตรเป็นแบบอัตโนมัติตามค่าความชื้นอากาศที่เซนเซอร์วัดได้ในแต่ละวัน เป็นต้น ส่วนเกษตรกรหรือผู้ประกอบการมีหน้าที่แค่ดูภาพรวมภายในโรงเรือนและคอยแก้ไขปัญหา ซ่อมแซมอุปกรณ์ต่างๆ เท่านั้น ทำให้สามารถทำงานได้โดยแทบไม่ต้องใช้แรงงานคน

ดร.ภาณุภัทร์ ภูเจริญ ผู้อำนวยการฝ่ายพัฒนาธุรกิจและรักษาการผู้จัดการแผนกวิจัยและนวัตกรรม บอกลถึงที่มาของโครงการว่า จุดประสงค์คือต้องการทดสอบนวัตกรรมของ TKC ในการปลูกพืชที่มีมูลค่าสูง เพื่อสร้างผลผลิต

# มติชน

Matchon  
Circulation: 950,000  
Ad Rate: 1,200

Section: First Section/ภูมิภาค

วันที่: จันทร์ 14 ตุลาคม 2567

ปีที่: 47

ฉบับที่: 17018

หน้า: 12(บน)

Col.Inch: 130.27 Ad Value: 156,324

PRValue (x3): 468,972

ศิลปิน: ชาว-ดำ

หัวข้อข่าว: รายงาน: โรงเรือนปลูกพืชไฮโดรโปนิคโบนิกส์อัจฉริยะ Smart Green House Hydroponic โมเดล...



ที่มีคุณภาพและปริมาณให้เป็นไปตามความต้องการของเกษตรกร หรือผู้เพาะปลูก หากผลการทดลองสำเร็จสมบูรณ์ดี สามารถนำไปต่อยอดพัฒนาการเพาะปลูกที่มูลนิธิธัญญาณี จ.ลำปาง ต่อไป

“เรานำเทคโนโลยี IoT คือระบบเซนเซอร์และระบบควบคุมมารวมเข้ากับการปลูกพืชแบบไฮโดรโปนิคส์มาติดตั้งในโรงเรือน ทดลองปลูกพืชมูลค่าสูงโดยเลือกเมลอน เนื่องจากเป็นผลไม้ที่มีราคาต่อผลสูง สามารถสร้างรายได้เป็นอย่างดี อีกทั้งยังเป็นผลไม้ที่ใช้เวลาในการปลูกค่อนข้างสั้นเมื่อเทียบกับผลไม้ชนิดอื่น คือประมาณ 60-85 วัน ก็สามารถเก็บเกี่ยวผลได้แล้ว จุดเด่นของเมลอนยังเป็นพืชที่ใช้น้ำน้อยอีกด้วย สำหรับขั้นตอนการปลูกหลังจากสร้างโรงเรือนและติดตั้งระบบเสร็จแล้ว จะเริ่มบ่มเมล็ดพันธุ์ให้ขึ้นต้นกล้า จากนั้นนำมาเพาะในโรงเรือน เมื่อต้นโตได้ขนาดจะมีการผสม

เกสรเพื่อให้เกิดผลผลิต ซึ่งแต่ละขั้นตอนจะควบคุมด้วยระบบซอฟต์แวร์ที่คิดค้นขึ้น รวมทั้งนำข้อมูลที่ได้มาตรวจสอบวิเคราะห์ แล้วแก้ไขปัญหาที่เกิดขึ้น เพื่อให้ได้ผลผลิตที่สมบูรณ์และดีที่สุดในความต้องการ”

ดร.ภาณุภัทรอธิบายต่อว่า สำหรับเมลอนที่ทดลองปลูกนี้ ใช้ระบบน้ำหยดเป็นช่วงเวลา โดยใช้น้ำ 2 ลิตรต่อวัน อาจเป็นช่วงเช้าหรือช่วงเย็น เป็นการคำนวณจากระบบเทคโนโลยีที่นำมาติดตั้ง สามารถคำนวณเวลาและการเลี้ยงดูตัวพืชได้ เช่น ปรับสูตรปุ๋ยให้มีปริมาณพอเหมาะกับพืช สามารถลดความชื้นและความร้อนของแสงแดดตามที่พืชต้องการ ควบคุมความชื้นของอุณหภูมิ สิ่งหนึ่งของโรงเรือนที่ดีคือป้องกันพืชจากโรคและลัทธิรบกวนได้ จึงช่วยลดการใช้สารเคมี ทำให้ผลผลิตปลอดภัยจากสารพิษตกค้าง อย่างไรก็ตามโครงการนี้ยังอยู่ระหว่างการทดลอง คาดหวังว่าเมื่อสรุปผล



โครงการทั้งหมดออกมาเป็นรูปธรรมแล้ว พูดได้ว่าโครงการนี้จะนำไปสู่การเพาะปลูกแบบได้ผล 100%

สยาม เดียวตราพันธ์ กรรมการผู้จัดการ บมจ.เทิร์นคีย์คอมมูนิเคชั่น เซอร์วิส กล่าวว่า โครงการนี้ถือเป็นโครงการทดลองที่จะทำต่อยอดในเฟส 3-4 โดยเฟส 1-2 เป็นการเรียนรู้การนำเทคโนโลยีเข้าไปช่วยในการเพาะปลูกพืช ซึ่งทำร่วมกับมูลนิธิธัญญา

ที่ จ.ลำปาง เมื่อมาถึงจุดหนึ่งจึงอยากทำให้เป็นระบบอัตโนมัติเต็มรูปแบบ สร้างโรงเรือนเพาะปลูกที่เป็นแบบอัจฉริยะ (Smart) ขึ้นมา มีระบบ AI เข้ามาจัดการดูแลทั้งหมด ตั้งแต่ระบบเซนเซอร์รับส่งข้อมูลผ่านสัญญาณอินเทอร์เน็ต ทำให้เห็นข้อมูลได้แบบเรียลไทม์ ไม่ต้องเสียเวลาเดินเข้าไปจัดการ นอกจากนี้ยังช่วยสำรวจและวิเคราะห์ข้อมูลแบบเจาะลึกเพื่อไปต่อยอดวางแผนแนวทางในการพัฒนาและปรับปรุงการปลูกให้ได้ผลผลิตที่คุ้มค่ากับต้นทุนให้ได้มากที่สุดในแต่ละเดือน สิ่งสำคัญที่แตกต่างจากการทำโรงเรือนในอดีต คือ มีระบบที่คาดการณ์ได้ว่าควรปลูกพืชผักผลไม้ชนิดใดที่ให้ผลตอบแทนคุ้มค่า โดยจะร่วมมือกับกรมวิชาการเกษตร กระทรวงเกษตรและสหกรณ์ นำข้อมูลมาลงในระบบเพื่อให้รู้ว่ามีที่ลงทุนปลูกสามารถคาดการณ์ในอนาคตได้ว่าผลตอบแทนจะเป็นอย่างไร จะมีอยู่ในระบบของเฟสนี้ทั้งหมด

“โรงเรือนสมาร์ทแบบนี้สามารถปลูกพืชได้ทุกฤดูกาล เพราะควบคุมทุกอย่างได้ทั้งหมด ไม่จำเป็นต้องเป็นหน้าฝนหน้าร้อน หรือต้องปลูกพืชชนิดนั้นๆ ในเดือนนั้นเดือนนี้ หากผลการทดลองประสบความสำเร็จด้วยดี ภายในโรงเรือนสามารถควบคุมทุกอย่างได้ร้อยเปอร์เซ็นต์ จะทำให้ผลผลิตทั่วทั้งโรงเรือนไม่ว่าปลูกอยู่มุมไหนคุณภาพที่ออกมาจะเหมือนกันหมด ส่วนเรื่องต้นทุน หรือการลงทุนทั้งหลายยังไม่สรุปออกมาเป็นตัวเลข ต้องรอให้รูปแบบที่ทดลองให้ผลชัดเจนที่สุด ทั้งการให้ผลผลิต ได้กำไรหรือไม่ เมื่อทุกอย่างลงตัวจึงจะคำนวณต้นทุนทั้งหมดอีกครั้งเพื่อให้โรงเรือนนี้

ราคาต้องถูกที่สุด สามารถลงทุนในราคาที่เกษตรกรจำเป็นต้องได้และเป็นรูปธรรม คาดว่าที่มีวิจัยของ TKC จะสรุปได้ไม่เกินภายในสิ้นปี 2567 นี้ ซึ่งทั้งหมดต้องอาศัยความร่วมมือจากภาครัฐด้วย โดยเฉพาะกระทรวงเกษตรและสหกรณ์ ที่มีองค์ความรู้ มีปราชญ์ชาวบ้านด้านนี้ ขณะที่หน่วยงานเรามีเทคโนโลยีที่ใช้พัฒนาเพาะปลูก

ส่วนการเลือกปลูกเมลอนเป็นโครงการทดลองเพราะเป็นผลไม้ที่ให้ผลตอบแทนค่อนข้างสูง ถ้าการทดลองสำเร็จก็สามารถปลูกพืชผักผลไม้ได้เกือบทุกชนิดที่มีมูลค่าสูง หรือมีราคาแพง เพราะจุดมุ่งหมายของเราคือนำเทคโนโลยีมายกระดับการประกอบอาชีพที่ให้แก่เกษตรกรมีรายได้สูงขึ้นกว่าเดิม ที่สำคัญอีกจุดหนึ่งคือ ไม่เฉพาะเกษตรกร เพราะโรงเรือนนี้สามารถปรับขนาด หรือสร้างระบบที่เข้าไปอยู่ในพื้นที่ต่างๆ ได้ เช่น พื้นที่ว่างหลังบ้านเพื่อปลูกผัก ผลไม้เป็นงานอดิเรก หรือสร้างรายได้เสริมให้คนวัยเกษียณ หรือผู้สูงอายุ โดยเฉพาะประเทศกำลังจะเข้าสู่สังคมผู้สูงอายุอย่างเต็มรูปแบบ และความท้าทายด้านอื่นๆ ตั้งแต่การขาดแคลนแรงงานในภาคเกษตร การแข่งขันเรื่องราคาในตลาด ซึ่งหากการทดลองเป็นไปด้วยดี โรงเรือนอัจฉริยะ Smart Green House Hydroponic จะช่วยตอบโจทย์เรื่องนี้ได้เป็นอย่างดี”

ดังนั้น โรงเรือน Smart Green House Hydroponic หรือโรงเรือนปลูกพืชไฮโดรโปนิคส์อัจฉริยะ ถือเป็นอีกหนึ่งทางเลือกใหม่และเป็นระบบนำร่องเทคโนโลยีสามารถเปลี่ยนแปลงการเกษตรแบบดั้งเดิมให้เป็นรูปแบบใหม่ที่มีการบริหารจัดการผลผลิตที่มีคุณภาพ พร้อมทั้งช่วยลดต้นทุนการจ้างแรงงานให้แก่เกษตรกร หรือผู้ประกอบการเกษตร นำไปสู่การสร้างรายได้ที่เพิ่มขึ้นได้ในอนาคต

## ทีมข่าวภูมิภาค

# ศก.ฟื้นช้า-ค่าครองชีพพุ่ง-บาทแข็ง-น้ำท่วม เอกชนจี้รัฐจัดแผนปลุกกำลังซื้อสู่วิกฤติ



## รายงาน

ดัชนีความเชื่อมั่นผู้บริโภคเดือน

ก.ย.67 ปรับตัวลงมาอยู่ที่ระดับ 48.8 จากเดือน ส.ค.67 อยู่ที่ระดับ 50.2 เป็นการลดลงต่อเนื่องเป็นเดือนที่ 7 และอยู่ในระดับต่ำสุดในรอบ 17 เดือน นับตั้งแต่เดือนพ.ค.66 เป็นต้นมา ขณะที่ดัชนีความเชื่อมั่นเกี่ยวกับเศรษฐกิจ

โดยรวมอยู่ที่ระดับ 48.8 ดัชนีความเชื่อมั่นเกี่ยวกับโอกาสหางานทำโดยรวมอยู่ที่ 52.7 และดัชนีความเชื่อมั่นเกี่ยวกับรายได้ในอนาคตอยู่ที่ 64.4

โดยปัจจัยลบในเดือน ก.ย.67 มาจาก 4 เรื่องหลักได้แก่ 1.ความกังวล

ต่อสถานการณ์น้ำท่วมที่เกิดขึ้นในหลายจังหวัดโดยเฉพาะในภาคเหนือ และภาคตะวันออกเฉียงเหนือที่สร้างความเสียหายต่อทรัพย์สินของประชาชน รวมถึงผลผลิตทางการเกษตร 2.ผู้บริโภคมีความรู้สึกว่าการเศรษฐกิจยังฟื้นตัวช้า ตลอดจนถึงปัญหาค่าครองชีพ รวมถึงผู้บริโภคยังรู้สึกว่ารายได้ในปัจจุบันไม่สอดคล้องกับค่าครองชีพที่ปรับตัวสูงขึ้น 3.ความกังวลต่อสถานการณ์ความขัดแย้งทางด้านภูมิรัฐศาสตร์ของโลกที่ยังคงยืดเยื้อ ทั้งสงครามระหว่างรัสเซียและยูเครน การสู้รบระหว่างอิสราเอลกับขบวนการฮามาส 4.เงินบาทปรับตัวแข็งค่าขึ้นจากระดับ 34.755 บาทต่อดอลลาร์ ณ สิ้นเดือนส.ค.67 เป็น 33.356 บาทต่อดอลลาร์ ณ สิ้นเดือนก.ย.67 ทำให้มีความกังวลว่าจะส่งผลกระทบต่อความสามารถในการแข่งขันของสินค้าไทยในตลาดโลก

ทั้งนี้ปัจจัยบวกคือ เรื่องรัฐบาลดำเนินโครงการกระตุ้นเศรษฐกิจดิจิทัล วอลเล็ต แจกเงิน 10,000 บาท ให้กลุ่มเปราะบางรวม 14.55 ล้านคน ขณะที่มติเห็นชอบขยายเวลาคงอัตราภาษีมูลค่าเพิ่มไว้ที่ 7% ต่ออีก 1 ปี เพื่อส่งเสริมการกระตุ้นเศรษฐกิจของประเทศ รวมถึงจำนวนนักท่องเที่ยวต่างชาติที่เพิ่มมากขึ้น หลังจากเปิดประเทศยกเว้นวีซ่านักท่องเที่ยว ราคาพืชผลทางการเกษตรหลายตัวปรับตัวดีขึ้นส่งผลให้เกษตรกรเริ่มมีรายได้สูงขึ้น ทำให้กำลังซื้อในประเทศเริ่มปรับตัวดีขึ้น ขณะที่ Set Index ในเดือนก.ย.67 ปรับตัวเพิ่มขึ้น 89.76 โดยปรับตัวเพิ่มขึ้น 1,359.07 ณ สิ้นเดือนส.ค.67 เป็น 1,448.83 ณ สิ้นเดือนก.ย.67

ขณะที่ดัชนีความเชื่อมั่นของผู้บริโภคโดยรวมยังคงเคลื่อนไหวคงอยู่ต่ำกว่าระดับ 100 แสดงให้เห็นว่าผู้บริโภคยังคงเห็นว่าสถานการณ์เศรษฐกิจโดยรวมฟื้นตัวช้าและค่าครองชีพสูง รวมถึง

## “เศรษฐกิจช่วงปลายปี 2567 รัฐบาลอาจต้องมีมาตรการเข้ามาช่วยส่งเสริมเศรษฐกิจ เช่น คนละครึ่ง หรือชิมช้อปใช้ มาตรการกระตุ้นการท่องเที่ยวอื่นๆ ประชาชนและภาคธุรกิจยังกังวลเกี่ยวกับสถานการณ์เศรษฐกิจโลกชะลอตัว เป็นปัจจัยที่เพิ่มแรงกดดันการฟื้นตัวเศรษฐกิจไทย สถานการณ์เหล่านี้เป็นความเสี่ยงต่อเศรษฐกิจไทย ที่ต้องมีมาตรการกระตุ้น

สงครามรัสเซียและยูเครนกับอิสราเอลกับฮามาสในฉนวนกาซาที่ยังคงยืดเยื้อส่งผลกระทบต่อจิตวิทยาในเชิงลบต่อกำลังซื้อภายในประเทศ ภาคการท่องเที่ยว และการส่งออก ธุรกิจโดยทั่วไป และการจ้างงานในอนาคต โดยยังมีโอกาสบันทึกความเชื่อมั่นของผู้บริโภคทั้งในปัจจุบันและอนาคต

ส่วนความเชื่อมั่นของผู้บริโภคในปัจจุบันปรับตัวลดลงจากระดับ 40.4 เป็น 39.0 ขณะที่ดัชนีความเชื่อมั่นในอนาคตปรับตัวลดลงจากระดับ 64.3 มาอยู่ที่ระดับ 63.1 การที่ดัชนีความเชื่อมั่นของผู้บริโภคกลับมาปรับตัวลดลงต่อเนื่องเป็นเดือนที่ 7 ทุกรายการแสดงว่า ผู้บริโภคยังไม่แน่ใจว่าเศรษฐกิจจะกลับมาฟื้นตัวดีขึ้นได้อย่างรวดเร็วหรือไม่ แม้จะมีมาตรการแจกเงินคนละครึ่ง 10,000 บาท ออกมาแล้วก็ตาม เนื่องจากสถานการณ์น้ำท่วมทำให้ภาพบรรยากาศการใช้จ่ายไม่คึกคัก

ทั้งนี้เศรษฐกิจช่วงปลายปี 2567 รัฐบาลอาจต้องมีมาตรการเข้ามาช่วยส่งเสริมเศรษฐกิจ เช่น คนละครึ่ง หรือชิมช้อปใช้ มาตรการกระตุ้นการท่องเที่ยวอื่นๆ แม้จะเป็นมาตรการของรัฐบาลที่ผ่านมา แต่สามารถเปลี่ยนชื่อได้ แต่ขอให้อยู่ในคอนเซ็ปต์เดียวกัน เพราะบรรยากาศเศรษฐกิจขณะนี้ แม้คาดว่าจะการขยายตัวทางเศรษฐกิจ (จีดีพี) จะอยู่ที่ 2.6% แต่ประชาชนและภาคธุรกิจยังกังวลเกี่ยวกับสถานการณ์เศรษฐกิจโลกชะลอตัว สงครามระหว่างรัสเซีย-ยูเครน เป็นปัจจัยที่เพิ่มแรงกดดันของการฟื้นตัวเศรษฐกิจไทย ดังนั้นสถานการณ์เหล่านี้เป็นความเสี่ยงต่อเศรษฐกิจไทยที่ต้องมีมาตรการกระตุ้น

ขณะที่ดัชนีความเชื่อมั่นของผู้บริโภคโดยรวมยังคงเคลื่อนไหวคงอยู่ต่ำกว่าระดับ 100 แสดงให้เห็นว่าผู้บริโภคยังคงเห็นว่าสถานการณ์เศรษฐกิจโดยรวมฟื้นตัวช้าและค่าครองชีพสูง รวมถึง

ขณะที่ดัชนีความเชื่อมั่นของผู้บริโภคโดยรวมยังคงเคลื่อนไหวคงอยู่ต่ำกว่าระดับ 100 แสดงให้เห็นว่าผู้บริโภคยังคงเห็นว่าสถานการณ์เศรษฐกิจโดยรวมฟื้นตัวช้าและค่าครองชีพสูง รวมถึง

การส่งสัญญาณของ ธปท.ต่อเรื่องอัตราดอกเบี้ยอย่างไร เพราะประเทศไทยมีอัตราดอกเบี้ยต่ำสุดในอาเซียนเช่นมาเลเซีย ดอกเบี้ยอยู่ที่ 3% ขณะที่ไทยอยู่ที่ 2.5% ซึ่งดอกเบี้ยนโยบายของไทยที่ต่ำ ธปท.อาจมีมุมมองว่าเหมาะสมกับการระดมเงินออม เพื่อการลงทุนระยะยาว แต่มุมมองของกระทรวงการคลังอยากให้ลดดอกเบี้ย หรือคนที่ต้องการให้ลดดอกเบี้ยนั้น หากดอกเบี้ยต้นทางลดลงตามกระแสโลกได้จะทำให้ปัญหาหนี้ครัวเรือน และการปล่อยสินเชื่อของธนาคารง่ายขึ้น ธุรกิจจะใช้ดอกเบี้ยในการส่งเสริมการตลาดง่ายขึ้น รวมถึงคนจะมีภาระการผ่อนดอกเบี้ยต่ำลง

โดยหอการค้าไทยคิดว่าการลดดอกเบี้ยคือ 1.ยึดตามกรอบเป้าหมายเงินเฟ้อ โดยเงินเฟ้อไทยขณะนี้อยู่ที่ 0.6% และเงินเฟ้อเฉลี่ยอยู่ที่ 0.5-1% คิดว่าเศรษฐกิจที่ซึมตัวจากความเชื่อมั่นที่ลดลง น้ำท่วม ความเสี่ยงสงคราม การลดดอกเบี้ยตามกรอบเป้าหมายเงินเฟ้อสามารถดำเนินการได้ โดยเฉพาะอย่างยิ่งธนาคารกลางสหรัฐฯ (เฟด) มีแนวโน้มจะลดดอกเบี้ย 0.75% ทำให้ส่วนต่างดอกเบี้ยไทยและสหรัฐฯ แคบลงเหลือ 2.25% เพราะดอกเบี้ยสหรัฐฯ อยู่ที่ 4.75% และไทย 2.5% ถ้าไม่ลดดอกเบี้ย การปรับดอกเบี้ยของสหรัฐฯ อาจเป็นแรงกดดันทำให้เงินบาทกลับมาแข็งเร็วขึ้นได้ ดังนั้นสำคัญมากที่กระทรวงการคลัง และ ธปท. จะเจรจากันเรื่องกรอบอัตราเงินเฟ้อ และการพูดคุยกันนั้น ธปท.จะส่งสัญญาณเรื่องการปรับลดดอกเบี้ยหรือไม่ จากที่ ธปท.ยืนยันมาตลอดว่าอัตราดอกเบี้ยเหมาะสมต่อการฟื้นตัวเศรษฐกิจ และเงินเฟ้อต่ำเป็นผลจากมาตรการด้านพลังงานของรัฐ

ส่วนสถานการณ์น้ำท่วมปี 2567 หอการค้าไทยมองว่า จะส่งผลให้เกิดความเสียหายทางเศรษฐกิจมูลค่าประมาณ 36,929 ล้านบาท (ประเมิน

ในรอบ 30,000-40,000 ล้านบาท) โดยมีสมมติฐานว่าสถานการณ์น้ำท่วมจะคลี่คลายภายใน 15 วัน จากการวิเคราะห์พบว่า ภาคการเกษตรได้รับผลกระทบมากที่สุด มีมูลค่าความเสียหายสูงถึง 27,434 ล้านบาท คิดเป็นสัดส่วนประมาณ 74.3% ของความเสียหายทั้งหมด รองลงมาคือภาคบริการ 9,209 ล้านบาท และภาคอุตสาหกรรม 287 ล้านบาท คิดเป็นมูลค่าความเสียหายประมาณ 0.21% ของจีดีพีของไทย

สำหรับจังหวัดที่ได้รับความเสียหายมากที่สุดคือ เชียงราย โดยมีมูลค่าความเสียหายรวม 6,412 ล้านบาท รองลงมาคือ เชียงใหม่ 4,232 ล้านบาท และพะเยา 3,292 ล้านบาท ตามลำดับ ทั้งนี้มีพื้นที่ที่ได้รับผลกระทบจากน้ำท่วมรวมทั้งสิ้นประมาณ 3.6 ล้านไร่ แบ่งเป็นพื้นที่การเกษตร 1.3 ล้านไร่ และพื้นที่อื่นๆ 2.3 ล้านไร่ และมีทั้งหมด 36 จังหวัดที่ได้รับผลกระทบจากสถานการณ์น้ำท่วมครั้งนี้

นอกจากนี้ปัญหาเสถียรภาพทางการเงินเมืองที่มีความไม่แน่นอนและไม่สามารถคาดเดาเหตุการณ์ได้ โดยเฉพาะจากกรณีที่มีกระแสข่าวว่าจะมีการนัดชุมนุมพหุมีอบลงถนนนั้นทำให้ผู้บริโภคเริ่มกังวลกับสถานการณ์ และอาจส่งผลกระทบต่อการเงินส่วนบุคคลของเศรษฐกิจไทย สะท้อนจากดัชนีความคิดเห็นของสถานการณ์เมือง ก.ย.67 ที่ปรับตัวลดลงมาอยู่ในระดับที่ต่ำสุดในรอบ 14 เดือน ดังนั้นรัฐบาลต้องเร่งออกมาตรการกระตุ้นเศรษฐกิจเข้ามาเสริมมาตรการแจกเงินกลุ่มเปราะบางให้เร็วที่สุด ไม่ว่าจะเป็นมาตรการชิมช้อปใช้ หรือมาตรการคน2 รวมทั้งมาตรการกระตุ้นการท่องเที่ยวอื่นๆ เพื่อเร่งขับเคลื่อนเศรษฐกิจไทยให้ฟื้นตัวได้อย่างต่อเนื่อง โดยหอการค้าไทยยังคงคาดการณ์เศรษฐกิจไทยปีนี้จะเติบโตได้ 2.6%

นายณมนันย์ มากนวล Krungthai COMPASS ระบุว่า อัตราเงินเฟ้อทั่วไปเดือน ก.ย.อยู่ที่ 0.61% ชัยชนะเล็กน้อย ตามราคาอาหารสดที่ปรับตัวสูงขึ้นเป็นหลัก จากผลกระทบของภาวะน้ำท่วม อัตราเงินเฟ้อทั่วไปเดือน ก.ย.แต่ละระดับ 0.61%YoY เพิ่มขึ้นเมื่อเทียบรายปี จาก 0.35%YoY ในเดือนก่อน แต่ต่ำกว่าการคาดการณ์ของนักวิเคราะห์ที่ซึ่งมองไว้ที่ 0.8% ปัจจัยหลักส่งผลต่อการขยับขึ้นของอัตราเงินเฟ้อในเดือนนี้มาจากราคาอาหารสดที่ขยายตัว 2.31%YoY สูงขึ้นจาก 1.93%YoY เมื่อเดือนก่อนตามราคาผักสดและผลไม้สดที่ปรับตัวสูงขึ้นจากปัญหาอุทกภัยในบางพื้นที่ ประกอบกับราคาหมวดพลังงานหดตัวน้อยลงที่ 2.55%YoY เทียบกับ 3.10%YoY ในเดือน ส.ค.จากผลของฐานต่ำในปีก่อน ตามมาตรการบรรเทาภาระรายจ่ายกลุ่มพลังงานของภาครัฐ ขณะเดียวกัน อัตราเงินเฟ้อพื้นฐานแต่ละระดับ 0.77%YoY สูงกว่า 0.62%YoY ในเดือนก่อนเล็กน้อย จากการเพิ่มขึ้นของราคาอาหารสำเร็จรูป เครื่องดื่มไม่มีแอลกอฮอล์ รวมถึงยาสูบ และเครื่องดื่มมีแอลกอฮอล์ เป็นสำคัญ อย่างไรก็ตาม ราคาสินค้าบางรายการหดตัวต่อเนื่อง เช่น หมวดพาหนะการขนส่งฯ สินค้าเสื้อผ้าบุรุษและสตรี ตลอดจนของใช้ส่วนบุคคล เป็นต้น ทั้งนี้อัตราเงินเฟ้อทั่วไป 9 เดือนแรกของปีอยู่ที่ 0.20%YoY ขณะที่อัตราเงินเฟ้อพื้นฐานอยู่ที่ 0.48%YoY

โดยอุทกภัยรอบล่าสุดถือเป็นปัจจัยสำคัญที่ส่งผลให้อัตราเงินเฟ้อทั่วไปในเดือน ก.ย.ขยับแต่ละระดับ 0.61%YoY โดยภาวะน้ำท่วมซึ่งเกิดขึ้นในพื้นที่ภาคเหนือและภาคตะวันออกเฉียงเหนือตั้งแต่เดือน ส.ค.67 สร้างความเสียหายต่อพื้นที่เพาะปลูกสินค้าหลัก โดยเฉพาะข้าววนปี อ้อย มันสำปะหลัง ตลอดจนผักและผลไม้ รวมทั้งยังเป็นอุปสรรคต่อ

การกระจายและจัดจำหน่ายสินค้า ทำให้ราคาสินค้าเกษตรและต้นทุนการผลิตเพิ่มขึ้น ผลกระทบจากภาวะชะงักงันดังกล่าวถือเป็นปัจจัยจากทางด้านอุปทานซึ่งเกิดขึ้นชั่วคราวและสามารถคลี่คลายลงได้ในระยะข้างหน้า อีกทั้งการขยับขึ้นของอัตราเงินเฟ้อเดือนนี้ยังเป็นผลจากฐานต่ำในปีก่อน เนื่องจากภาครัฐมีมาตรการลดค่ากระแสไฟฟ้าและการลดภาษีสรรพสามิตน้ำมันดีเซลเพื่อบรรเทาภาระรายจ่ายด้านพลังงาน เมื่อช่วงเดือนก.ย.-ธ.ค.66

อย่างไรก็ตาม โหมเมตัมการปรับตัวของราคาสินค้าเทียบรายเดือนแล้วยังแผ่วลง โดยอัตราเงินเฟ้อทั่วไปหดตัวลง 0.10%MoM จากเดือนก่อนหน้า ขณะที่อัตราเงินเฟ้อพื้นฐานซึ่งถือเป็นกลุ่มสินค้าหลักที่มีสัดส่วนรวมกันถึง 2 ใน 3 ของตะกร้าเงินเฟ้อยังทรงตัวในระดับต่ำที่ 0.11%MoM ราคาสินค้าบางหมวด อาทิ เครื่องนุ่งห่ม และเคหสถาน (เช่น ของใช้ส่วนบุคคลภายในบ้าน) ลดลง บ่งชี้ว่าอุปสงค์ภายในประเทศยังอ่อนแอและจะกดดันให้เงินเฟ้ออยู่ในระดับต่ำ ล่าสุดจากการสำรวจความเห็นนักวิเคราะห์ต่างประเมินว่า อัตราเงินเฟ้อทั่วไปเฉลี่ยทั้งปี 2567 อยู่ที่ 0.7% ส่วนในปี 2568 คาดจะอยู่ที่ 1.6% ต่ำกว่าค่ากลางของกรอบเป้าหมายเงินเฟ้อ ปัจจัยดังกล่าวอาจหนุนให้คณะกรรมการ กนง. ซึ่งจะมีการประชุมในกลางเดือน ต.ค. นี้ มีท่าทีผ่อนคลายเป็นการดำเนินนโยบายการเงินมากขึ้น

ด้านดัชนีความเชื่อมั่นนักลงทุน (FETCO Investor Confidence Index) ผลสำรวจในเดือนก.ย.67 (สำรวจระหว่างวันที่ 20-30 ก.ย.67) พบว่าดัชนีความเชื่อมั่นนักลงทุน (FETCO Investor Confidence Index: ICI) ในอีก 3 เดือนข้างหน้าอยู่ในเกณฑ์ร้อนแรงอย่างมากที่ระดับ 175.64 ซึ่งอยู่ในระดับสูงสุดนับแต่ทำการสำรวจ นักลงทุนมองว่าการไหลเข้าของเงินทุน เป็นปัจจัย

หนุนความเชื่อมั่นมากที่สุด รองลงมาคือมาตรการกระตุ้นเศรษฐกิจของภาครัฐ และการปรับลดอัตราดอกเบี้ยนโยบายของธนาคารกลางสหรัฐฯ (FED) ในขณะที่ยังคงความเชื่อมั่นนักลงทุนมากที่สุดได้แก่ สถานการณ์ความขัดแย้งระหว่างประเทศ รองลงมาคือความไม่แน่นอนของสถานการณ์การเมืองในประเทศ และความผันผวนของค่าเงินบาท

ดัชนีความเชื่อมั่นนักลงทุน (FETCO Investor Confidence Index) สำรวจในเดือนก.ย.67 ได้ผลสำรวจโดยสรุปดังนี้ ดัชนีความเชื่อมั่นรวมทุกกลุ่มนักลงทุนในอีก 3 เดือนข้างหน้า (ธ.ค.67) อยู่ในเกณฑ์ร้อนแรงอย่างมาก(ช่วงค่าดัชนี 160-200) ที่ระดับ 175.6,ความเชื่อมั่นกลุ่มนักลงทุนบุคคล และกลุ่มนักลงทุนสถาบัน อยู่ในเกณฑ์ร้อนแรง ขณะที่กลุ่มบัญชีบริษัทหลักทรัพย์ และกลุ่มนักลงทุนต่างประเทศอยู่ในเกณฑ์ร้อนแรงอย่างมาก,หมวดธุรกิจที่น่าสนใจมากที่สุดคือหมวดพาณิชย์ (COMM),หมวด ธุรกิจที่ไม่น่าสนใจมากที่สุดคือ หมวดยานยนต์ (AUTO),ปัจจัยหนุนที่มีอิทธิพล ต่อตลาดหุ้นไทยมากที่สุดคือ การไหลเข้าของเงินทุน,ปัจจัยจุดที่มีอิทธิพลต่อตลาดหุ้นไทยมากที่สุดคือ สถานการณ์ความขัดแย้งระหว่างประเทศ

โดยผลสำรวจ ณ เดือนกันยายน 2567 รายงานกลุ่มนักลงทุนพบว่า ความเชื่อมั่นนักลงทุนทุกกลุ่มปรับเพิ่มขึ้น โดยกลุ่มนักลงทุนบุคคลปรับเพิ่ม 2.3% มาอยู่ที่ระดับ 147.62 กลุ่มบัญชีบริษัทหลักทรัพย์ปรับเพิ่ม 21.2% มาอยู่ที่ระดับ 175.00 กลุ่มนักลงทุนสถาบันในประเทศปรับเพิ่ม 16.7% มาอยู่ที่ระดับ 140.00 และกลุ่มนักลงทุนต่างประเทศปรับเพิ่ม 60.0% อยู่ที่ระดับ 200.00 โดยในช่วงเดือนก.ย.67 SET Index ปรับตัวเพิ่มขึ้นอย่างต่อเนื่อง โดยได้ปัจจัยบวกในประเทศจากทั้งการเปิดขายกองทุนวายุภักษ์มูลค่า 150,000 ล้านบาท การจัด

ตั้งรัฐบาลที่เป็นไปอย่างรวดเร็ว มาตรการกระตุ้นเศรษฐกิจผ่านการแจกเงิน 10,000 บาทแก่กลุ่มเปราะบาง การแข็งค่าของค่าเงินบาท และจากปัจจัยนอกประเทศ อาทิ การลดดอกเบี้ยของธนาคารกลางสหรัฐฯ (FED) ลง 0.5% ครั้งแรกในรอบ 4 ปี และการไหลเข้าของเงินทุน โดย SET Index ณ สิ้นเดือนก.ย.67 ปิดที่ 1,448.83 ปรับตัวเพิ่มขึ้น 6.6% จากเดือนก่อนหน้า ปริมาณซื้อขายเฉลี่ยต่อวันในเดือนก.ย.67 อยู่ที่ 62,503 ล้านบาท นักลงทุนต่างชาติกลับมาซื้อสุทธิ 28,904 ล้านบาท โดยตั้งแต่ต้นปีนักลงทุนต่างชาติยังคงขายสุทธิกว่า 94,789 ล้านบาท

สำหรับปัจจัยต่างประเทศที่ต้องติดตามได้แก่ ทิศทางการเลือกตั้งประธานาธิบดีสหรัฐฯ ทิศทางดอกเบี้ยนโยบายในประเทศเศรษฐกิจสำคัญ อาทิ ยูโรโซน อังกฤษ ญี่ปุ่น นอกจากนี้ มาตรการกระตุ้นเศรษฐกิจครั้งใหญ่ของทางการจีนทั้งด้านเศรษฐกิจ และด้านตลาดทุน รวมถึงสถานการณ์ความตึงเครียดในภูมิภาคตะวันออกกลางที่ยังคงมีแนวโน้มที่จะทวีความรุนแรงเพิ่มขึ้น ในส่วนของปัจจัยในประเทศที่น่าติดตามได้แก่ แนวโน้มการเติบโตของเศรษฐกิจไทยซึ่งได้อานิสงส์จากภาคการท่องเที่ยวและการบริโภคในประเทศ ความผันผวนของค่าเงินบาท ซึ่งอาจจะกระทบการส่งออก แนวทางของ กนง.ในการประกาศอัตราดอกเบี้ยนโยบายครั้งถัดไป การประกาศผลประกอบการบริษัทจดทะเบียนไตรมาส 3/2567 และการเริ่มเข้าลงทุนในกองทุนวายุภักษ์