



สรุปหัวข้อข่าวด้านการเกษตรที่สำคัญ ประจำวันที่ 3 กันยายน 2566

เรื่อง	สื่อ
1. ทณฑสถานหญิงเชียงใหม่ชนะเลิศผ้าไหมตรานกยูงพระราชทาน	ไทยรัฐ
2. กรมวิชาการเกษตร วิจัยต่อยอด เพิ่มมูลค่า พืชสมุนไพรไทย อนาคตสดใส...	ฐานเศรษฐกิจ
3. แห่น้ำเข้าข้าวไทยมั่นใจทั้งปี8ล.ตัน	ข่าวสด (กรอบบ่าย)
4. ทางรอดเกษตรกรโคราชปลูกถั่วฝักยาว-ฝรั่งกิมจู ฝ่าวิกฤตเอลนีโญ โภจรายได้งาม	มติชน
5. ผวา'เอลนีโญ'ลากยาว-วอนประหยัดน้ำ	มติชน (กรอบบ่าย)
6. รายงาน: ผู้ว่าฯตราด หวั่นแล้งหนัก กระทบผลผลิตทุเรียน จี๋กรมชลประทาน...	ฐานเศรษฐกิจ
7. พืชเอลนีโญ แล้งยาวถึงปี67	เดลินิวส์ (กรอบบ่าย)
8. จากโลกร้อน สู่โลกแล้ง ชาวนาเตรียมรับมืออย่างไร??	เดลินิวส์
9. เหนือ-ใต้อ่วมฝนถล่มท่วม	ข่าวสด
10. คน.อุ้มผู้เลี้ยงกุ้งจัด'ปิ้งกลางกรุง'	ข่าวสด

\*\*\*\*\*

## ทักษสถานหญิงเชียงใหม่ชนะเลิศ ผ้าไหมตรานกยูงพระราชทาน



ทักษสถานหญิงเชียงใหม่คว้ารางวัลชนะเลิศ การประกวดผ้าไหมตรานกยูงพระราชทาน สืบสานตำนานไหมไทยจากสมเด็จพระกนิษฐาธิราชเจ้า กรมสมเด็จพระเทพรัตนราชสุดาฯ สยามบรมราชกุมารี เปิดเผยเมื่อเวลา 09.00 น. วันที่ 2 ก.ย. นายอายุตม์ สินธพพันธุ์ อธิบดีกรมราชทัณฑ์ เผยว่า เมื่อวันที่ 31 ส.ค. นางอาจารย์ศรีสุมากรวี ผู้อำนวยการทักษสถานหญิงเชียงใหม่ พร้อมคณะข้าราชการ และเจ้าหน้าที่ในสังกัด เข้ารับพระราชทานรางวัลชนะเลิศ การประกวดผ้าไหม ตรานกยูงพระราชทาน สืบสานตำนานไหมไทย ประเภทผ้าทอยกใหญ่ระดับประเทศ ครั้งที่ 18 ประจำปี 2566 ภายใต้แนวคิด “ไหมไทยล้ำค่าสายใยแห่งภูมิปัญญาพัฒนาสู่สากล” ณ ฮอลล์ 6-7 อิมแพ็ค เมืองทองธานี

นายอายุตม์กล่าวต่อว่า ด้วยกระทรวงเกษตร

และสหกรณ์ โดยกรมหม่อนไหมจัดการประกวดผ้าไหมตรานกยูง จิงรางวัลพระราชทานจากสมเด็จพระกนิษฐาธิราชเจ้า กรมสมเด็จพระเทพรัตนราชสุดาฯ สยามบรมราชกุมารี โดยน้อมรำลึกในพระมหากรุณาธิคุณของสมเด็จพระนางเจ้าสิริกิติ์ พระบรมราชินีนาถ พระบรมราชชนนีพันปีหลวง เนื่องในโอกาสสมหามงคลเฉลิมพระชนมพรรษา 12 ส.ค. 2566 ที่ทรงสืบสานและทรงให้ความสำคัญกับผ้าไหมไทย พร้อมผลักดันมาตรฐานไหมไทย มุ่งสร้างชื่อเสียงสู่สากล สร้างรายได้ให้แก่เกษตรกรและขับเคลื่อนเศรษฐกิจของประเทศ

“ครั้งนี้ทักษสถานหญิงเชียงใหม่เป็นหนึ่งในเรือนจำและทักษสถานี่ส่งผลงานเข้าประกวด และร่วมถวายรายงานขอสมเด็จพระกนิษฐาธิราชเจ้า กรมสมเด็จพระเทพรัตนราชสุดาฯ สยามบรมราชกุมารี ทอดพระเนตรนิทรรศการกรมราชทัณฑ์ โครงการ

คืนคนดีสู่สังคมตามพระราชดำริฯ ด้วยโครงการฝึกวิชาชีพหม่อนไหมในราชทัณฑ์เรือนจำและทักษสถานภาคเหนือแบบครบวงจร ได้แก่ ทักษสถานบ้านดัดพิเศษลำปางเรือนจำจังหวัดลำพูน และทักษสถานหญิงเชียงใหม่ลงนามบันทึกข้อตกลง (MOU) กับกรมหม่อนไหมเมื่อวันที่ 5 พ.ย. 63 ร่วมกันหารือประเด็นความร่วมมือโครงการด้านการผลิตเส้นไหมของทักษสถานบ้านดัดพิเศษลำปางส่งให้ทักษสถานหญิงเชียงใหม่และเรือนจำจังหวัดลำพูนใช้ทอผ้า ตลอดจนจัดทำโมเดลหม่อนไหมในราชทัณฑ์แบบครบวงจร (ต้นน้ำ-กลางน้ำ-ปลายน้ำ) นำร่องในภาคเหนือภายใต้ความร่วมมือกับศูนย์หม่อนไหมเฉลิมพระเกียรติเชียงใหม่” อธิบดีกรมราชทัณฑ์กล่าว

นายอายุตม์กล่าวอีกว่า ภายใต้แนวคิดการขับเคลื่อนกระบวนการคืนคนดีสู่สังคมด้วยอาชีพด้านหม่อนไหมแบบครบวงจร ตั้งแต่การปลูกหม่อนเลี้ยงไหม เป้าหมายเพื่อขยายรังสาวเส้นขายและกระจายไปให้เรือนจำอื่น (ต้นน้ำ) การปลูกหม่อนเลี้ยงไหมและการทอผ้ามีเป้าหมายเพื่อเป็นจุดสาธิตการเรียนรู้ด้านหม่อนไหมและการทอผ้าตลอดลำพูน ให้ได้รับการรับรองมาตรฐานตรานกยูงพระราชทาน (กลางน้ำ) จนถึงการผลิตและการแปรรูปผ้าไหม เป้าหมายเพื่อทอผ้ายกตลอดลำพูน ให้ได้รับการรับรองมาตรฐานตรานกยูงพระราชทานและแปรรูปผ้าไหมให้เหมาะสมกับตลาด (ปลายน้ำ) นอกจากนี้ยังร่วมกันติดตามผู้ต้องขังที่พื้นโทษ เพื่อส่งเสริมการพัฒนาอาชีพด้านหม่อนไหมอย่างต่อเนื่อง

“จากความสำเร็จที่ผ่านมา มีการฝึกวิชาชีพด้านหม่อนไหมแก่ผู้ต้องขังไปแล้วกว่า 200 คน จากการติดตามผู้ที่พื้นโทษออกไปในปี 2566 พบว่ามีผู้น้องก็ความรู้ด้านการทอผ้าไหม ไปต่อยอดประกอบเป็นอาชีพสร้างรายได้ให้แก่ตนเองและครอบครัวจำนวน 18 ราย ส่วนใหญ่มีวิถีความเป็นอยู่ที่ดีขึ้น ใช้ชีวิตอย่างมีความสุขร่วมกับครอบครัว อยู่ร่วมกับสังคมภายนอกอย่างปกติสุข และขยายผลอาชีพสู่ชุมชนได้อย่างเป็นรูปธรรม” นายอายุตม์กล่าว

## กรมวิชาการเกษตร วิจัยต่อยอด เพิ่มมูลค่า พืชสมุนไพรไทย อนาคตสดใส รายได้มั่นคง เกษตรกรยั่งยืน

จากกระแส **รักสุขภาพ (Health Conscious)** ที่เพิ่มมากขึ้น ซึ่งสอดคล้องกับ **แนวทางขับเคลื่อนพืชสมุนไพรเพื่อรองรับภาคอุตสาหกรรม** ของกระทรวงสาธารณสุขในปี 2566-2570 โดยมีเป้าหมายเร่งการส่งเสริมการแปรรูปพืชสมุนไพรเพื่อเพิ่มมูลค่าสู่ **อาหารสุขภาพและอาหารสัตว์สมุนไพร** ที่หลากหลาย เช่น อาหารฟังก์ชัน, อาหารใหม่ (Novel Food) อาหารนวัตกรรมใหม่ (Innovative food) อาหารทางการแพทย์ (Medical Food) และอาหารอินทรีย์

นอกจากนี้ภาครัฐเร่งส่งเสริมการฟื้นฟูผู้ป่วยระยะหลังโควิด-19 ด้วยพืชสมุนไพร อาโวกาโด เป็นต้น การส่งเสริมการผลิตพืชสมุนไพรเพื่อป้อน **โรงงานสกัดสารมูลค่าสูง** ในพื้นที่เศรษฐกิจภาคตะวันออก (EEC) ผ่านการส่งเสริมการลงทุนของ บีโอไอ ที่ได้รับอนุมัติให้การส่งเสริมการลงทุนแล้วหลายโครงการ คิดเป็นมูลค่าหลายหมื่นล้านบาท รวมไปถึงการขับเคลื่อนยุทธศาสตร์การพัฒนาพืชสมุนไพรสู่ **อุตสาหกรรมอาหารสัตว์สมุนไพร** ล้วนส่งผลให้มีความต้องการวัตถุดิบพืชสมุนไพรจำนวนมาก พืชสมุนไพรมีการ

ปลูกมากถึง 1.15 ล้านไร่ แต่ผ่านการรับรองมาตรฐานเพียง 6.4 ไร่ หรือ 5.6% ทำให้ **มาตรฐานการผลิตสินค้าพืชสมุนไพร** ยังไม่ตอบสนองภาคอุตสาหกรรม เกิดปัญหาด้านคุณภาพที่หลากหลาย

ต่ำกว่าเกณฑ์มาตรฐานทางการแพทย์ **“กรมวิชาการเกษตร”** เป็นหนึ่งในหน่วยงานสำคัญที่ทำการวิจัยพืชสมุนไพรและเครื่องเทศเศรษฐกิจมากกว่า 20 ชนิด เพื่อให้ได้ผลผลิตตามมาตรฐาน GAP พืชอาหาร (มกษ.9001-2556) เดิมมุ่งพัฒนาด้านเพิ่มผลผลิตต่อไร่ ยกระดับคุณภาพและปลอดภัย รวมทั้งยังได้รวบรวมและอนุรักษ์พันธุ์พืชสมุนไพรไทยจากทั่วประเทศไม่น้อยกว่า 200 ชนิด

ปัจจุบัน กรมวิชาการเกษตร เร่งวิจัยเพื่อยกระดับพืชสมุนไพรสู่มาตรฐานใหม่ **GAP พืชสมุนไพร (มกษ.3502-2561)** ตามเป้าหมายของกระทรวงสาธารณสุข 11 ชนิด ได้แก่ ขมิ้นชัน บัวบก กระชายดำ มะขามป้อม ฟ้าทะลายโจร พูลคาว วานหางจระเข้ หญ้าหวาน มะแขว่น กระดอม และจันทน์เทศ (แผนแม่บทว่าด้วยสมุนไพรแห่งชาติ ฉบับที่ 1 ) รวมถึงศึกษากระตุ้นการเพิ่มสารสำคัญในกล้วยไม้

สมุนไพรไทยและ การเพาะเลี้ยงรากของดังกฤษ และโสมให้ได้สารจินเซนโนไซด์ ในห้องปฏิบัติการ การแทนการปลูกในแปลง

ในอนาคต (ปี 2568-2570) กรมวิชาการเกษตร จะเร่งวิจัยอย่างต่อเนื่อง เพื่อยกระดับพืชสมุนไพรชนิดอื่น ๆ ให้เข้าสู่ **มาตรฐาน GAP พืชสมุนไพร** อีก 4 ชนิด ได้แก่ กระชาย โพล เพชรสังฆาต และมะระขี้นก (แผนปฏิบัติการด้านสมุนไพรแห่งชาติ ฉบับที่ 2) และเร่งสร้าง **ชุดเทคโนโลยีการผลิตพืชสมุนไพรเชิงอุตสาหกรรม** 3 ชนิด ได้แก่ ขมิ้นชัน บัวบก และวานหางจระเข้

ทั้งนี้ งานวิจัยพัฒนาพืชสมุนไพรของกรมวิชาการเกษตร จะเป็นส่วนสำคัญที่ช่วยให้เกษตรกร /ภาคเอกชน สามารถผลิตวัตถุดิบสมุนไพรได้ตาม **มาตรฐานสมุนไพรไทย (Thai Herbal Pharmacopoeia)** ยกระดับทั้งปริมาณผลผลิตและปริมาณสารสำคัญให้ได้ตามเกณฑ์มาตรฐานทางการแพทย์ ปลอดภัยจากสารพิษและโลหะหนัก เป็นผลผลิตที่เป็นที่ต้องการของตลาด เพื่อป้อนวัตถุดิบให้กับ ภาคอุตสาหกรรม การแปรรูป เช่น ยาสมุนไพร อาหารเสริมสุขภาพ เวชสำอาง และต่อยอดสู่อาหารและอาหารสัตว์สมุนไพร ซึ่งจะสร้าง **อนาคตที่สดใส** และ สร้างรายได้ให้แก่เกษตรกรที่เกี่ยวข้องอย่างยั่งยืน

## แห่นำเข้าข้าวไทย มั่นใจทั้งปี8ล.ตัน

นายฉรงค์ พูลพิพัฒน์ อธิบดีกรมการค้าต่างประเทศ เปิดเผยว่า สถานการณ์การส่งออกข้าวไทย ช่วง 7 เดือนแรกปี 2566 พบว่าการส่งออกข้าวคิดเป็นปริมาณ 4.64 ล้านตัน เพิ่มขึ้น 13.45% เมื่อเทียบกับช่วงเดียวกันปีก่อน คิดเป็นมูลค่าการส่งออกที่ 2,568 ล้านดอลลาร์สหรัฐ เพิ่มขึ้น 20.73% โดยความต้องการนำเข้าข้าวไทยยังคงมีอย่างต่อเนื่องหลังจากหลายประเทศมีความกังวลเกี่ยวกับการระงับส่งออกข้าวของอินเดีย จนต้องมีการเร่งนำเข้าเพื่อเพิ่มสต็อกความมั่นคงทางอาหาร

ในขณะที่ประเทศคู่ค้าสำคัญของไทยนั้น ประเทศไทยได้สร้างความเชื่อมั่นว่าจะสามารถส่งออกข้าวได้ในปริมาณที่ผู้นำเข้าต้องการ โดยมั่นใจว่าการส่งออกข้าวของประเทศในปีนี้เป็นไปตามเป้าหมายที่ตั้งไว้ 8 ล้านตัน

แต่สำหรับการส่งออกในปีหน้า ยังต้องประเมินสถานการณ์จากผลกระทบปรากฏการณ์เอลนีโญอีกครั้งว่าจะส่งผลกระทบต่อปริมาณการผลิตข้าวไทยหรือไม่ ส่วนสถานการณ์ราคาข้าวส่งออกเวลานี้ถือได้ว่าอยู่ในระดับที่ดี โดยข้าวขาวราคาอยู่ที่ 620 เหรียญสหรัฐต่อตัน ข้าวหอมมะลิราคา 868 เหรียญสหรัฐต่อตัน



## ทางรอดเกษตรกรโคราช ปลูกถั่วฝักยาว-ฝรั่งกิมจู ฝ่าวิกฤตเอลนีโญ โภยรายได้งาม

เกษตรกรหลายราย ที่บ้านดอนแขวน หมู่ 2 ต.สุขไพบูลย์ อ.เสิงสาง จ.นครราชสีมา หันมาปลูกถั่วฝักยาว แทนการปลูกมันสำปะหลัง เนื่องจากประสบปัญหาต้นพันธุ์มันสำปะหลังหายชื้อยาก และมีราคาพุ่งสูงหลายเท่าตัว เฉลี่ยตันละ 5-10 บาท จากเดิมราคาตันละ 50 สตางค์ถึง 1 บาทเท่านั้น เป็นผลสืบเนื่องมาจากปรากฏการณ์เอลนีโญ ฝนทิ้งชว่นาน ทั้งๆ ที่ปีที่แล้ว แปลงมันสำปะหลังหลายแห่งยังน้ำท่วม ต้นพันธุ์เสียหาย รากเน่า แต่พอมาปีนี้กลับขาดแคลนน้ำ ทำให้ต้นพันธุ์ไม่ค่อยเจริญเติบโต เกษตรกรปลูกมันสำปะหลัง จ.นครราชสีมา จึงได้รับความเดือดร้อนกันถ้วนหน้า เกษตรกรที่บ้านดอนแขวน หมู่ 2 ต.สุขไพบูลย์ อ.เสิงสาง จึงหันมาปลูกพืชระยะสั้น อย่างเช่น ถั่วฝักยาวแทน

นางสาวปรารณา เอื้อสันเทียะ หรือบี อายุ 35 ปี เกษตรกรปลูกถั่วฝักยาวบ้านดอนแขวน เปิดเผยว่า ช่วงแรกเคยทำงานประจำ และปลูกมันสำปะหลัง 10 ไร่ ในพื้นที่ส่วนตัว แต่เจอปัญหาต้นพันธุ์มันสำปะหลังราคาแพงและอากาศค่อนข้างแห้งแล้ง จึงลองหันมาปลูกถั่วฝักยาวในพื้นที่ 1 ไร่ครึ่ง เป็นถั่วฝักยาวพันธุ์สายฟ้า ที่ด้านทานโรคและแมลงได้ ซึ่งจะปลูกเป็นแถวยาว แต่ละแถวจะห่างกันประมาณ 1.50 เมตร ส่วนระยะห่างระหว่างต้น อยู่ที่ประมาณ 50 เซนติเมตร ใช้วิธีปลูกแบบชิงตาข่ายและเดินระบบน้ำหยดไว้หล่อเลี้ยงต้นถั่วฝักยาว หลังจากปลูก 45 วัน สามารถเก็บผลผลิตไปขายได้ จะเก็บผลผลิต 2 วันต่อ 1 ครั้ง และแต่ละรอบจะได้ผลผลิตประมาณ 200 กิโลกรัม จากนั้นจะนำผลผลิตไปส่ง

# มติชน

Matchon  
Circulation: 950,000  
Ad Rate: 1,100

Section: First Section/คนเมือง

วันที่: อาทิตย์ 3 กันยายน 2566

ปีที่: 46

ฉบับที่: 16611

หน้า: 7(บนขวา)

Col.Inch: 68

Ad Value: 74,800

PRValue (x3): 224,400

คลิป: ชาว-ดำ

หัวข้อข่าว: ทางรอดเกษตรกรโคราชปลูกถั่วฝักยาว-ฝรั่งกิมจู ฝ่าวิกฤตเอลนีโญ โภชรายได้งาม



ชายที่ตลาดค้าส่งผักใกล้ๆ บ้าน ราคาดีอยู่ที่กิโลกรัมละ 15 บาท พอนำมาหักค่าใช้จ่ายค่าปุ๋ย ค่ายาฆ่าแมลง และค่าคนงานแล้ว ใน 1 เดือน ทำรายได้ไม่ต่ำกว่า 10,000 บาท

ส่วนที่ชุมชนบ้านโพนสูง หมู่ 4 ต.หมื่นไวย อ.เมือง จ.นครราชสีมา กลุ่มวิสาหกิจเกษตรกรผู้ปลูกฝรั่งกิมจู ได้พากันเก็บผลฝรั่งกิมจูในสวน เพื่อส่งขายตามออเดอร์ที่ลูกค้าสั่งเข้ามาอย่างต่อเนื่อง สร้างรายได้งาม

นางสาวสุพรรณิ แยมศรีจันทร์ อายุ 43 ปี หนึ่งในเกษตรกรที่รวมกลุ่มกันปลูกฝรั่งกิมจู ของวิสาหกิจชุมชนบ้านโพนสูง เปิดเผยว่า เมื่อ 3 ปีที่แล้วนายอรุณ

ขันโคกสูง ผู้ใหญ่บ้านโพนสูง หมู่ 4 และเป็นประธานวิสาหกิจชุมชนบ้านโพนสูงได้ให้เกษตรกรในพื้นที่รวมกลุ่มกันปลูกฝรั่งกิมจู เนื่องจากเห็นแนวโน้มความต้องการตลาดที่มีเพิ่มขึ้น ซึ่งจะสามารถช่วยทำให้ชาวบ้านมีรายได้เพิ่มขึ้นตามไปด้วย จึงได้รวมกลุ่มกันได้ 30 คน และมาเช่าที่ชาวบ้านในชุมชนประมาณ 6 ไร่ ปลูกฝรั่งกิมจูทั้งหมด 900 ต้น แต่ตายไป 10 ต้น เหลืออยู่ 890 ต้น โดยใช้ระบบน้ำหยดและใส่ปุ๋ยหมักเป็นหลัก ชาวบ้านใช้เวลาว่างผลัดเปลี่ยนกันมาช่วยดูแลสวน เมื่อฝรั่งอายุได้ประมาณ 6 เดือน ก็เริ่มออกผล สามารถเก็บผลผลิตขายได้

ซึ่งปีแรกก็จะให้ผลไม่มากนัก ต่อมาปีที่ 2-3 ก็ออกผลอย่างต่อเนื่อง สามารถเก็บขายได้ตลอดทั้งปี เก็บขายได้เฉลี่ยสัปดาห์ละ 180 กิโลกรัม โดยขายปลีกราคา 3 กิโลกรัม 100 บาท แต่ถ้าขายส่งจะขาย 10 กิโลกรัม 250 บาท เฉลี่ยจะสร้างรายได้จากการขายเดือนละกว่า 18,000 บาท ทำให้มีรายได้เข้ากลุ่มทุกสัปดาห์และมีเงินปันผลให้สมาชิกในกลุ่มได้นำไปใช้จ่ายในครอบครัว

## ประสิทธิ์ ตั้งประเสริฐ

## ผวา'เอลนีโญ'ลากยาว-วอนประหยัดน้ำ

เมื่อวันที่ 1 กันยายน นายประพิศ จันทร์มา อธิบดีกรมชลประทาน (ชป.) กล่าวว่า ปัจจุบันอ่างเก็บน้ำขนาดใหญ่และขนาดกลางทั่วประเทศ มีปริมาณน้ำรวมกันประมาณ 41,993 ล้านลูกบาศก์เมตร (ลบ.ม.) คิดเป็น 55% ของความจุอ่างฯรวมกัน สามารถรับน้ำได้รวมกันอีกประมาณ 34,344 ล้าน ลบ.ม. เฉพาะลุ่มน้ำเจ้าพระยา 4 เขื่อนหลัก ได้แก่ เขื่อนภูมิพล เขื่อนสิริกิติ์ เขื่อนแควน้อยบำรุงแดน และเขื่อนป่าสักชลสิทธิ์ มีปริมาณน้ำรวมกันประมาณ 10,124 ล้าน ลบ.ม. คิดเป็น 41% ของความจุอ่างฯรวมกัน สามารถรับน้ำได้รวมกันอีกประมาณ 14,747 ล้าน ลบ.ม. สำหรับการทาน้ำปี จนถึงขณะนี้มีการทาน้ำทั่วประเทศไปแล้วประมาณ 14.96 ล้านไร่ คิดเป็น 88% ของแผนฯ เก็บเกี่ยวแล้ว 2.90 ล้านไร่ เฉพาะลุ่มน้ำเจ้าพระยา ทาน้ำปีไปแล้ว 7.49 ล้านไร่ คิดเป็น 93% ของแผน เก็บเกี่ยวไปแล้ว 2.53 ล้านไร่ ในส่วนของสถานการณ์ค่าความเค็มใน 4 ล้านไร่สายหลักอยู่ในเกณฑ์ปกติ

นายประพิศกล่าวว่า ทั้งนี้ กรมอุตุนิยมวิทยาคาดการณ์ว่าสถานการณ์เอลนีโญ ยังคงมีแนวโน้มจะทวีความรุนแรงขึ้นในช่วงปลายปี 2566 และอาจลากยาวไปจนถึงปีหน้า จึงได้สั่งการให้โครงการ

ชลประทานทุกแห่ง เตรียมพร้อมรับมือกับสถานการณ์ภัยแล้งที่อาจเกิดขึ้น ด้วยการติดตามสถานการณ์อย่างใกล้ชิด มีการวางแผนบริหารจัดการน้ำล่วงหน้า 2 ปี ควบคู่ไปกับการดำเนินการตาม 5 มาตรการในการบริหารจัดการน้ำช่วงฤดูฝนของกรมชลประทาน ได้แก่ 1.น้ำเพื่ออุปโภคบริโภคต้องเพียงพอตลอดทั้งปี 2.บริหารจัดการน้ำทำให้เกิดประโยชน์สูงสุด 3.ส่งเสริมให้เกษตรกรเพาะปลูกพืชโดยใช้น้ำฝนเป็นหลัก 4.กักเก็บน้ำในเขื่อนไว้ให้ได้มากที่สุด และ 5.บริหารจัดการน้ำเพื่อป้องกันและบรรเทาอุทกภัย เพื่อบรรเทาปัญหาที่จะเกิดขึ้นกับประชาชนให้ได้มากที่สุด

“ขอความร่วมมือเกษตรกรที่เพาะปลูกข้าวนาปีรอบแรกและเก็บเกี่ยวแล้วเสร็จ ให้งดเพาะปลูกข้าวนาปีต่อเนื่อง เนื่องจากปริมาณน้ำต้นทุนมีไม่เพียงพอ ตลอดจนประชาสัมพันธ์ขอความร่วมมือจากทุกภาคส่วน ร่วมใจกันใช้น้ำอย่างประหยัด การจัดหาแหล่งเก็บกักน้ำหรือภาชนะสำรองน้ำไว้ใช้เพื่อการอุปโภคบริโภคในครัวเรือนให้ได้มากที่สุด เพื่อลดผลกระทบจากปัญหาการขาดแคลนน้ำที่อาจเกิดขึ้นได้ในอนาคตต่อไป” นายประพิศกล่าว

# ผู้ว่าฯตราด หวันแล้งหนัก กระทบผลผลิตทุเรียน จักรมชลประทานรับมือ



ชำนาญวิทย์  
เคริตรีณ์



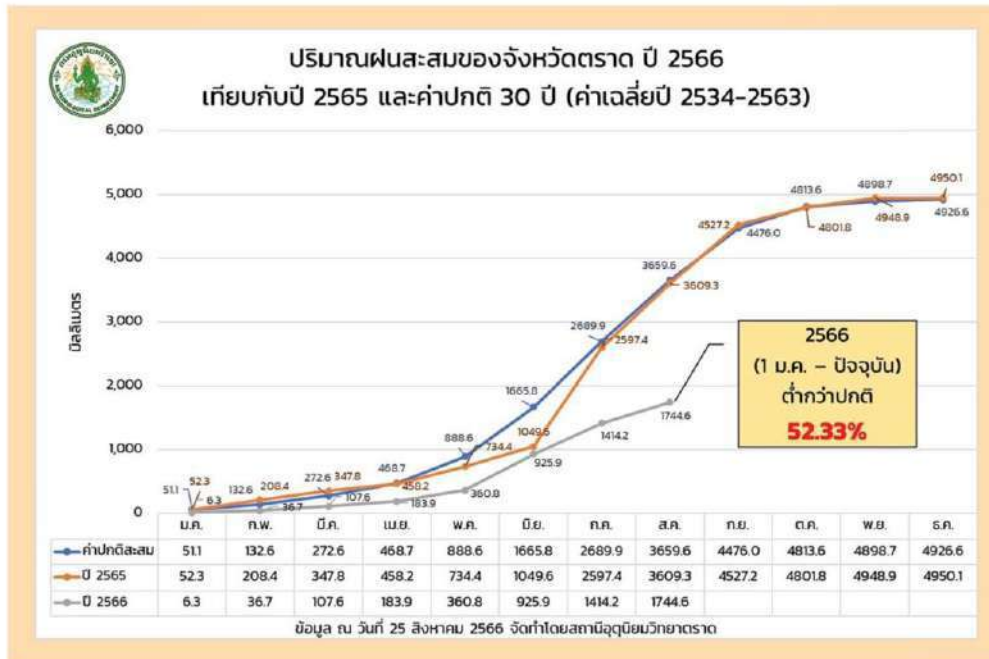
• จักรมฤชณ์ แวดคล้ายหงษ์

ผู้ว่าฯตราดหวันภัยแล้งลากยาว ซึ่ปริมาณ  
ฝนเดือน ก.ย.- ต.ค. ต่ำกว่าปี 65  
กว่าเท่าตัว ห่วงกระทบผลผลิตทุเรียน  
ขณะชลประทานตราดมั่นใจมีน้ำเพียงพอ  
แม้ฝนตกน้อย หลังเก็บน้ำในอ่าง 80%



นายชำนาญวิทย์ เคริตรีณ์ ผู้ว่า  
ราชการจังหวัดตราด เปิด  
เผยถึงสถานการณ์ภัยแล้ง  
ในจังหวัดตราดว่า สิ่งที่น่า  
กังวลก็คือ ปริมาณฝนตก  
สะสมที่มีเพียง 1,700 มม.ในเดือนนี้  
ต่ำกว่าปกติที่เคยมีการบันทึกสถิติไว้ที่มี  
มากกว่า 3,000 มม. ยังเหลือช่วงฝนตกอีก  
2 เดือนคือ เดือนกันยายนและเดือนตุลาคม





2566 หากฝนตกหนักมากน้ำก็จะท่วม แต่หากฝนไม่ตกมากใน 2 เดือนนี้จะเกิดปัญหาการขาดแคลนน้ำ ซึ่งได้หารือกับโครงการชลประทานตราดไว้ล่วงหน้าแล้ว ในเรื่องการจัดเก็บน้ำในอ่างเก็บน้ำมีมากเพียงพอในพื้นที่ชลประทาน

ผู้ว่าฯตราด แสดงความกังวลอีกว่าขณะนี้เกษตรกรจังหวัดตราด ต่างโดนไม้ที่ตัดการน้ำน้อยอย่างขางพารา หันมาปลูกพืชเศรษฐกิจที่ต้องการน้ำมากอย่างทุเรียน เพราะมองว่าขายได้ราคาดีจำนวนที่มีการปลูกเพิ่มไม่สามารถระบุตัวเลขได้อย่างแน่นอนว่าจำนวนเท่าใด ส่งผลกระทบต่อการเตรียมความพร้อมในเรื่องการเก็บกักน้ำให้เพียงพอ

“นี่คือปัญหาที่อาจจะเกิดขึ้นในอนาคต จังหวัดตราดอาจจะเกิดปัญหาภัยแล้งหนักกว่าทุกปี โดยเฉพาะผลไม่อย่างทุเรียนที่ต้องการน้ำมาก หากขาดน้ำต้นอาจตายหรือผลทุเรียนอาจจะออกได้ไม่มากนัก ส่งผลต่อรายได้ของเกษตรกรด้วย”

**นายอรรถศักดิ์ดี นครวางค์** ผู้อำนวยการชลประทานจังหวัดตราด เปิดเผยว่าสถานการณ์การขาดแคลนน้ำของจังหวัดตราดในช่วงนี้ไม่น่าจะมีปัญหาใดๆ เนื่องจากทางชลประทานตราดได้เก็บกักน้ำในอ่างเก็บน้ำสำคัญ 7 แห่ง โดยมีความจุอยู่ที่ร้อยละ 80 ของความจุทั้งหมด ซึ่งการทำเกษตรกรรมในพื้นที่ชลประทานจะไม่มีปัญหา ปัญหาที่ฝนตกน้อยในปี 2566 ซึ่ง

ช่วงเดือนสิงหาคม 2566 ปริมาณน้ำฝนตกสะสมในรอบ 30 ปีของจังหวัดจะมีมากถึง 3 พันมม.

แต่ปัจจุบันปริมาณน้ำฝนตกสะสมที่มีการรายงานจากสถานีอุตุนิยมวิทยาคลองใหญ่เมื่อวันที่ 28 สิงหาคม 2566 มีเพียง 1,754.9 มม.เท่านั้น เมื่อเทียบกับสถิติในรอบ 30 ปีในช่วงเดือนสิงหาคมปี 2565 มียอดสะสมมากถึง 3,659.6 มม. ต่ำกว่าเป้าหมายถึงร้อยละ 52.33 หากเดือนกันยายน และเดือนตุลาคม 2566 ไม่มีฝนลงมาอาจจะส่งผลกระทบต่อภารกิจภัยแล้งในช่วงปี 2567 ได้

ในขณะนี้ น้ำในอ่างเก็บน้ำเขาระก้าตอนบนระดับน้ำยังไม่ท่วมองค์พระพุทธรูปภูวดลมงคลชัย (พระจอมน้ำ) เหมือนที่เคยท่วมในระยะเดียวกัน

อย่างไรก็ตาม ปัญหาภัยแล้งหรือการขาดแคลนน้ำในปีนี้จะไม่เกิดขึ้น เนื่องจากมีปริมาณน้ำสะสมเพียงพอ แต่ในพื้นที่นอกเขตชลประทานอาจจะต้องเตรียมความพร้อมไว้ เนื่องจากช่วงนั้นจะมีความต้องการน้ำมากทั้งผลไม้และพืชผลอื่นๆ

# พืชเอลนีโญ แล้งยาวถึงปี67

## บึกบึมถกกฎวิกฤติ เล็งทำฝนหลวงช่วย

เผยสภาวะเอลนีโญ จะเกิดขึ้นต่อเนื่องจนถึงปี 2567 ภาพรวมปริมาณฝนทั่วประเทศ ยังคงต่ำกว่าค่าปกติ ส่งผลน้ำต้นทุนจะน้อยกว่าปีที่แล้ว เตรียมขงครม. เพื่อเป็นกรอบแนวทางในการเตรียมความพร้อมรับมือเชิงป้องกัน น้ำต้นทุนจะน้อยกว่าปีที่แล้วถึง 1 หมื่นล้าน ลบ.ม. หลายพื้นที่ **◆ อ่านต่อหน้า 13**

เอลนีโญ □ ต่อจากหน้า 1

ประสบปัญหาขาดแคลนน้ำ ขณะ “ลุงป้อม” ยืนยันเจตนาธรมถกและความพร้อมเดินหน้าบริหารจัดการทรัพยากรน้ำให้ประสบความสำเร็จภายในปี 2030

เมื่อวันที่ 1 ก.ย. พล.อ.ประวิตร วงษ์สุวรรณ รองนายกรัฐมนตรี เปิดเผยหลังเป็นประธานในงาน “ความร่วมมือ และการมีส่วนร่วมบริหารจัดการทรัพยากรน้ำ” เนื่องในวันน้ำโลกประจำปี 2566 ว่า น้ำเป็น



**▲ จัดการน้ำ...** พล.อ.ประวิตร วงษ์สุวรรณ รองนายกรัฐมนตรี เป็นประธานในงาน “ความร่วมมือ และการมีส่วนร่วมบริหารจัดการทรัพยากรน้ำ” เนื่องในวันน้ำโลกประจำปี 2566 ตามนโยบายองค์การสหประชาชาติที่กระตุ้นให้ประชาคมโลกร่วมกันรณรงค์ให้เกิดการฟื้นฟูใช้ประโยชน์จากทรัพยากรน้ำอย่างยั่งยืน โดยมี นายสุรสีห์ กิตติมณฑล เลขาธิการ สทนช. พร้อมคณะให้การต้อนรับ ที่โรงแรมรามารการ์เด็นส์

ทรัพยากรสำคัญและจำเป็นต่อการดำรงชีวิต และการพัฒนาในทุกมิติ องค์การสหประชาชาติจึงกระตุ้นให้ประชาคมโลกร่วมกันรณรงค์ให้เกิดการฟื้นฟูและใช้ประโยชน์จากทรัพยากรน้ำอย่างยั่งยืน โดยเร่งการเปลี่ยนแปลง ด้วยการลงมือปฏิบัติเพื่อลดวิกฤติด้านน้ำและสุขภาพภาค ประเทศไทยให้ความสำคัญกับการบริหารจัดการทรัพยากรน้ำในทุกมิติ และวิกฤติการเปลี่ยนแปลงสภาพภูมิอากาศ โดยขับเคลื่อนการบริหารจัดการทรัพยากรน้ำแบบพลวัต ด้วยความร่วมมือของคณะกรรมการลุ่มน้ำซึ่งเป็นขั้วกลางเชื่อมโยงการมีส่วนร่วมของทุกภาคส่วน และการเสริมความเข้มแข็งการร่วมบริหารจัดการทรัพยากรน้ำตั้งแต่ระดับชุมชน พร้อมกับการพัฒนาเทคโนโลยีและนวัตกรรม ผสานกับภูมิปัญญาท้องถิ่น เพื่อให้ประชาชนทุกกลุ่มเข้าถึงและใช้น้ำที่มีคุณภาพอย่างพอเพียงและเท่าเทียม ลดความเสียหายจากภัยพิบัติ เกิดความสมดุลและยั่งยืนในลักษณะลุ่มน้ำอย่างเป็นระบบและในวาระที่กระทรวงมหาดไทยร่วมลงมือปฏิบัติของทุกประเทศ เพื่อบรรลุเป้าหมายการพัฒนาที่ยั่งยืนด้านน้ำในปี

อย่างไรก็ตาม รัฐบาลยืนยันเจตนารมณ์และความพร้อมเดินหน้าไปกับประเทศสมาชิกในการประกาศคำมั่นโดยสมัครใจร่วมเร่งการเปลี่ยนแปลงด้านน้ำตามแนวทางการพัฒนาที่ยั่งยืน ด้วยการบริหารจัดการทรัพยากรน้ำอย่างมีส่วนร่วม ให้ประสบความสำเร็จภายในปี 2030 และพร้อมรับข้อเสนอแนะ แลกเปลี่ยนเรียนรู้กับหน่วยงานและองค์กรด้านน้ำของประเทศสมาชิก เพื่อเพิ่มอัตราเร่งของพัฒนาการบริหารจัดการทรัพยากรน้ำของประเทศให้มีประสิทธิภาพยิ่งขึ้น

ด้านนายสุรสีห์ กิตติมณฑล เลขาธิการ สทนช. กล่าวว่า การจัดกิจกรรมครั้งนี้เป็นการแสดงผลการดำเนินงานของหน่วยงานและองค์กรภาคีเครือข่ายด้านน้ำ ที่สำเร็จได้ด้วยความร่วมมือของภาครัฐและ

การมีส่วนร่วมของภาคประชาสังคม การแลกเปลี่ยนแนวคิดและการขับเคลื่อนความร่วมมือการใช้งานอย่างประหยัดของภาครัฐ อย่างไรก็ตาม จากการสัมมนาถอดบทเรียนการติดตามประเมินผลการบริหารจัดการน้ำในช่วงหน้าแล้งปี 2565/66 และการเตรียมความพร้อมรองรับสถานการณ์เอลนีโญ มีการคาดการณ์พบว่าสภาวะเอลนีโญ จะเกิดขึ้นต่อเนื่องจนถึงปี 2567 ซึ่งจะส่งผลให้มีฝนตกน้อย รวมถึงฝนทิ้งช่วง โดยปัจจุบันสภาพรวมปริมาณฝนทั่วประเทศยังคงต่ำกว่าค่าปกติ ซึ่งทำให้น้ำต้นทุนในอ่างเก็บน้ำต่าง ๆ มีปริมาณน้อย และมีหลายพื้นที่ประสบปัญหาขาดแคลนน้ำ โดยในช่วงฤดูฝนปีนี้ สทนช. ร่วมกับหน่วยงานที่เกี่ยวข้อง ได้ขับเคลื่อนมาตรการเพื่อรองรับสถานการณ์เอลนีโญอย่างเคร่งครัด และ สทนช. จะนำข้อคิดเห็นและข้อเสนอแนะที่ได้รับจากทุกภาคส่วนในวันนี้ นำไปใช้ให้เกิดประโยชน์สูงสุดต่อการบริหารจัดการน้ำในช่วงฤดูแล้งที่จะมาถึง เตรียมพร้อมบริหารจัดการน้ำภายใต้สภาวะเอลนีโญอย่างต่อเนื่องจากช่วงสิ้นสุดฤดูฝน เพื่อป้องกันและแก้ไขความเดือดร้อนของประชาชนจากปัญหาขาดแคลนน้ำในทุกพื้นที่

ขณะนี้ปริมาณน้ำต้นทุนโดยเฉลี่ยลดน้อยลงกว่าปีที่แล้ว จากปริมาณฝนที่ตกลง ทำให้คาดการณ์ว่า สถานการณ์น้ำต้นทุน ณ วันที่ 1 พ.ย. 66 จะน้อยกว่าปีที่แล้ว ถึง 1 หมื่นล้าน ลบ.ม. จึงจำเป็นต้องมีการถอดบทเรียนเพื่อรองรับ รวมไปถึงการหามาตรการเสริม ทั้งการบริหารจัดการน้ำของคณะกรรมการลุ่มน้ำ ที่ต้องมีการจัดลำดับความสำคัญ, เร่งประชาสัมพันธ์เกษตรกรให้จดทำนาปีต่อเนื่อง, การลดความสูญเสียของระบบประปา และที่สำคัญคือการหารือกระทรวงเกษตรฯ กระทรวงมหาดไทย ให้หาเม็ดเงินอุดหนุนเลือกให้เกษตรกร ที่ต้องงดทำนาปรัง สำหรับพื้นที่ที่น้ำเป็นห่วงคือภาคกลาง เพราะปริมาณฝนน้อยกว่าปกติถึง

40 เปอร์เซ็นต์ และคาดว่าจะมีพื้นที่การเกษตรที่ยังจะทำนาต่อเนื่อง และจะได้รับผลกระทบ 2 ล้านไร่ ซึ่งจะเป็นพื้นที่ที่ต้องโฟกัสเป็นพิเศษ

นายสุพิศ พิทักษ์ธรรม อธิบดีกรมฝนหลวงและการบินเกษตร กล่าวว่า สถานการณ์ “เอลนีโญ” มีแนวโน้มรุนแรงขึ้นในช่วงปลายปี 2566 และต่อเนื่องจนถึงปี 2567 กรมฝนหลวงและการบินเกษตร จึงสั่งการให้มีการตั้งหน่วยปฏิบัติการฝนหลวงทั่วประเทศ จำนวน 11 หน่วยปฏิบัติการเพื่อเร่งทำฝนในช่วงปลายฤดูฝนโดยเฉพาะพื้นที่ภาคตะวันออกเฉียงเหนือตอนล่าง บริเวณทุ่งกุลาร้องไห้ที่เป็นที่ราบขนาดใหญ่ครอบคลุมพื้นที่ 2 ล้านไร่ ในรอยต่อ 5 จังหวัด ได้แก่ มหาสารคาม สุรินทร์ ร้อยเอ็ด ศรีสะเกษ และยโสธร ที่ขณะนี้พี่น้องเกษตรกรมีการเพาะปลูกข้าวนาปี ซึ่งอยู่ในระยะที่ข้าวมีความต้องการน้ำมาก เช่นเดียวกับนาข้าวในภาคเหนือตอนล่าง และภาคกลาง รวมถึงสถานการณ์ไฟป่าในพื้นที่ป่าพรุควนเคร็งของภาคใต้ ทั้งนี้ กรมฝนหลวงและการบินเกษตร พร้อมปฏิบัติการทำฝนเพื่อบรรเทาความเดือดร้อนของเกษตรกร และเพิ่มปริมาณน้ำให้กับเขื่อนและอ่างเก็บน้ำทั่วประเทศ

ตั้งแต่เดือนกันยายน 2566 หน่วยปฏิบัติการทั่วประเทศทั้ง 11 หน่วยฯ จะสามารถปฏิบัติการฝนหลวงได้ครอบคลุมพื้นที่ทั่วประเทศ ดังนี้ ภาคเหนือ มี 3 หน่วยที่ จ.เชียงใหม่ ใช้เครื่องบินขนาดกลาง จำนวน 2 ลำ จ.ตาก ใช้เครื่องบินขนาดกลาง จำนวน 2 ลำ และ จ.พิษณุโลก ใช้เครื่องบินขนาดกลาง จำนวน 2 ลำ และเครื่องบิน Super King Air 360 จำนวน 1 ลำ ภาคกลาง มี 2 หน่วย ที่ จ.ลพบุรี ใช้เครื่องบินขนาดกลาง จำนวน 2 ลำ และ จ.กาญจนบุรี ใช้เครื่องบินขนาดเล็ก จำนวน 2 ลำ ภาคตะวันออกเฉียงเหนือ มี 3 หน่วย ที่ จ.ขอนแก่น ใช้เครื่องบินขนาดกลาง จำนวน 1 ลำ และ ขนาดใหญ่ 1 ลำ จ.นครราชสีมา

ใช้เครื่องบินขนาดใหญ่จำนวน 1 ลำ และ จ.สุรินทร์ ใช้เครื่องบินขนาดเล็ก จำนวน 3 ลำ ภาคตะวันออก มี 1 หน่วย ที่ จ.ระยอง ใช้เครื่องบินขนาดเล็ก จำนวน 3 ลำ ภาคใต้ มี 2 หน่วย ที่อำเภอหัวหิน จังหวัดประจวบคีรีขันธ์ ใช้เครื่องบินขนาดเล็ก จำนวน 2 ลำ และ จ.นครศรีธรรมราช ใช้เครื่องบินขนาดเล็ก จำนวน 2 ลำ.



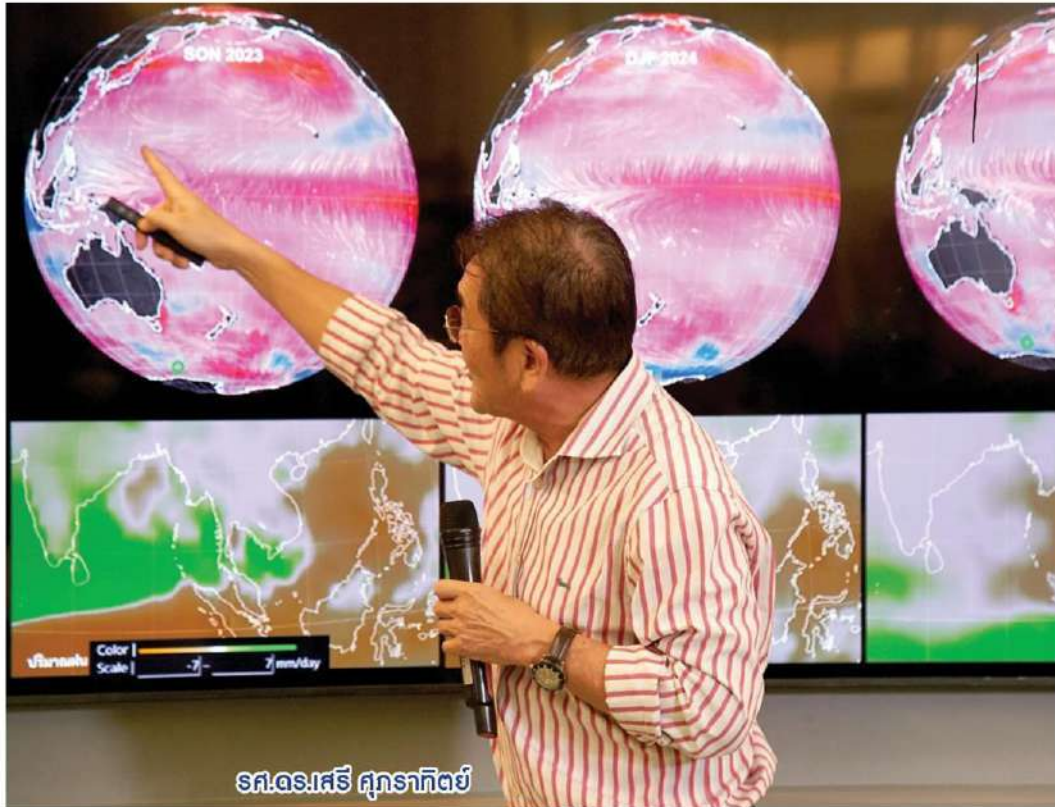
## จากโลกร้อน สู่โลกแล้ง

# ชาวนาเตรียมรับมืออย่างไร??

**ก**รมอุตุนิยมวิทยาคาดการณ์ไว้แล้วว่า หนักแล้งที่จะถึงนี้จะหนักหนากว่าปีที่แล้วจากสถานการณ์เอลนีโญ แนนอน อาชีพที่จะได้รับผลกระทบสูงสุดคือเกษตรกร เราจะเตรียมรับมือกันอย่างไร เวทีเสวนาเชิงนโยบาย Dialogue Forum El Nino, จากโลกร้อน สู่โลกแล้ง จัดโดยสำนักข่าว Bangkok Tribune และองค์กรพันธมิตร เมื่อเร็ว ๆ นี้ ณ SEA Junction หอศิลป์กรุงเทพ นักวิชาการด้านสภาพภูมิอากาศ และผู้ทำงานเกี่ยวข้องเรื่องน้ำ ได้ออกมาให้ภาพความแห้งแล้ง พร้อมแนวทางการรับมือ



ประภูพิทร์ กล้าแข็ง



รศ.ดร.เสรี สุภกราทิตย์

รศ.ดร.เสรี สุภกราทิตย์ ที่ปรึกษาศูนย์วิจัยอนาคตศึกษา MQDC ผู้อำนวยการศูนย์การเปลี่ยนแปลงสภาพภูมิอากาศและภัยพิบัติ ม.รังสิต คณะทำงานระหว่างรัฐบาลว่าด้วยการเปลี่ยนแปลงสภาพภูมิอากาศ ระบุว่า องค์การสหประชาชาติประกาศขณะนี้โลกกำลังเผชิญภาวะโลกเดือดแล้ว อุณหภูมิเฉลี่ยของโลกสูงขึ้น และจะมีความรุนแรงขึ้นและถี่ขึ้น อีกปรากฏการณ์เป็นสภาพอากาศแปรปรวน เพราะโลกกำลังเข้าสู่ปรากฏการณ์ที่เรียกว่า “เอลนีโญ” ประเทศในยุโรป ญี่ปุ่น เจอกลิ่นความร้อน ปัจจุบันอุณหภูมิโลกเฉลี่ยสูงขึ้น 1.1-1.2 องศาเซลเซียส โลกไม่เคยเจอปรากฏการณ์นี้มาก่อน จึงออกประกาศเพื่อกระตุ้นเดือนนานาประเทศ เพราะปลายปีจะมีการประชุม COP28 ที่ดูไบ ผู้นำทั่วโลกจะเดินทางไปร่วมประชุม วิเคราะห์ แต่ละประเทศปล่อยและลดก๊าซ





อย่างไร ปัจจุบันโลกต้องลดปล่อยก๊าซ 18% ต่อปี ซึ่งเป็นไปไม่ได้ มีทางเดียวที่จะทำให้โลกกลับไปเหมือนเดิม คือ “มาตรการต้องติดลบ” โดยการปล่อยเป็นศูนย์ยังไม่พอ

“ปรากฏการณ์เอลนีโญล่าสุดคาดการณ์ต่อเนืองอย่างน้อย 2 ปี ขณะนี้กำลังเข้าสู่โหมดสูงสุด ประมาณเดือน พ.ย.-ธ.ค. แล้วจะลง ๆ ภา กลางปีหน้า แต่ยังอยู่ในโหมดของความรุนแรงต่อเนื่องถึงมกราคม ปี2568 ซึ่งจะส่งผล เอลนีโญ ส่งผลกระทบหลายอย่าง โดยเฉพาะเรื่องน้ำ ต้องเฝ้าติดตามอีก 6-9 เดือนหน้า อนาคตหนีไม่พ้นแล้งท่วมหนักขึ้น”

ภัยแล้งผลผลิตลดลง ราคาข้าวจะแพงขึ้นอย่างแน่นอน ปีข้างหน้าจะเป็นตัวเร่งขึ้นดีให้ชาวนาต้องการทำนาปรัง

รศ.ดร.เสรี ระบุว่า ตอนนี้น้ำท่วมต้นละ 12,000 บาทราคาข้าวดีมีกตตอนที่น้ำไม่ดี ถ้ารัฐบาลใหม่จะบอกมาให้ชาวนาทำนาปรังเป็นเรื่องยาก รมว.มหาดไทยต้องสั่งการให้ผู้ว่าราชการจังหวัดประกาศให้มีการจัดการน้ำในพื้นที่ เพื่อใช้ทำนาภายในสองเดือนนี้ ถ้าในพื้นที่ไม่มีน้ำจากชลประทานไปถึงต้องการขุดบ่อ หรือรับสูบน้ำเข้าบ่อเก็บไว้ เป็นการแก้ปัญหาในระยะสั้น ซึ่งการทำนา 1 ไร่ใช้น้ำ 1,500 ลูกบาศก์เมตรต่อฤดู พื้นที่นาในลุ่มเจ้าพระยามีทั้งหมด 7 ล้านไร่ คาดว่าจะมีการทำนาปรัง 2 ล้านไร่ ไร่อย่างไรก็ดี มีการประเมินว่าน้ำมีเพียงพอที่จะทำนาปรัง 2 ล้านไร่ แต่ส่วนเกินจากนั้นจะมีปัญหา ดังนั้นการบริหารระยะสั้นต้องสื่อสารให้ชัดเจน และสื่อสารในจังหวะที่ดี เพราะเกษตรกรเตรียมปัจจัยการผลิตแล้ว

ประสิทธิ์ ก่อเฟิง ประธานกลุ่มผู้ใช้น้ำ โครงการส่งน้ำและบำรุงรักษามโนรมย์ จ.ชัยนาท ได้สะท้อนมุมมองของชาวนา ว่าราคาข้าวที่เกี่ยวและหมั้นกว่าบาทเป็นไปไม่ได้ที่ชาวนาจะไม่ทำนาปรัง ประกอบกับภาระค่าใช้จ่ายที่มีอย่างต่อเนื่อง แม้จะมีข้อเสนอให้ปลูกพืชอย่างอื่นที่ใช้น้ำน้อย แต่นำมาปลูกในพื้นที่ปลูกข้าวไม่ได้ผล ไร่ได้เฉพาะบางพื้นที่ แต่บางพื้นที่ที่มีโอกาสจะปลูกข้าวรัฐควรให้โอกาส

“ชาวนาเหมือนเป็นแพ ทุกครั้งที่ขาดแคลนน้ำ กล่าวหาชาวนาผันน้ำเข้ามาหมด เอลนีโญคือผลกระทบในภาพกว้างแต่ประเด็นเรื่องน้ำไม่มี ขึ้นอยู่กับบริหารจัดการหรือไม่ การบริหารจัดการน้ำนับตั้งแต่ พ.ค.-พ.ย.เมื่อปีก่อนซึ่งมีน้ำมากเราใช้น้ำไป 8 พันล้าน ลูกบาศก์เมตร ส่งผลให้การใช้น้ำในปีนี้มีน้ำต้นทุนไม่เพียงพอ การใช้เทคโนโลยีการออกแบบวันน้ำแทนข. (สำนักงานทรัพยากรน้ำแห่งชาติ) วางแผนการบริหารจัดการน้ำไว้แล้วที่ผ่านมามาประเทศไทยไม่เคยวางแผนเรื่องการใช้น้ำเพื่อการเกษตรระยะยาว เรามักจะ

# เดลินิวส์

Daily News  
Circulation: 500,000  
Ad Rate: 1,800

Section: First Section/สิ่งแวดล้อม-คุ้มครองผู้บริโภค

วันที่: อาทิตย์ 3 กันยายน 2566

ปีที่: -

ฉบับที่: 26988

หน้า: 1(ซ้าย), 8

Col.Inch: 133.13

Ad Value: 239,634

PRValue (x3): 718,902

คลิป: สีสี่

หัวข้อข่าว: จากโลกร้อน ผู้โลกแล้ง ชาวนาเตรียมรับมืออย่างไร??

มากปัญหาเรื่องน้ำทำนกันในเดือนสิงหาคมเสมอ สิ่งเปลี่ยนแปลงมากที่สุดคือการจัดสรร  
รอบเวร แบ่งการจัดการน้ำเป็นฝั่งซ้ายฝั่งขวา แต่ลืมไปว่าข้าวใช้น้ำอยู่ 90 วัน 100 วัน แต่  
ต้องจัดสรรน้ำ 200 วันเพื่อให้แปลงสุดท้ายเก็บเกี่ยว เป็นการเปลี่ยนน้ำ เปลี่ยนพลังงาน”  
มุมมองของคนทำนาที่พยายามสื่อสารข้อมูลไปยังหน่วยงานที่เกี่ยวข้องที่จัดการน้ำ  
เหล่านี้คือผลกระทบภาพหนึ่งที่เกิดจากเอลนีโญ จะส่งผลกระทบลามไปถึงระบบ  
เศรษฐกิจอย่างเลี่ยงไม่ได้.

[pornprapais@dailynews.co.th](mailto:pornprapais@dailynews.co.th)



# เหนือ-ใต้ท่วม ฝนถล่มท่วม นศ.สาว16ฝาธงแดง จมทะเลระยองดับ!

‘เหนือ-ใต้-ตะวันออก’ อ่วม หลังฝนถล่มหนัก  
หลายจว. トラดุ่นน้ำป่าเทือกเขาบรรทัด  
ทะลักท่วม 2 อำเภอ ที่บ่อไร่-เขาสมิง บ้านเรือน  
300 หลังเดือดร้อน □ อ่านต่อหน้า 12

## ● ฝนถล่ม □ ต่อจากหน้า 1

อบต.-สถานีอนามัยท่วม 1 เมตร ขณะที่  
‘เขียงใหม่-แม่ฮ่องสอน-ลำปาง’ ฝนตกตลอด  
คืน น้ำป่าถล่มขุนตาดไหลท่วมบ้านเรือนนับ  
สิบหลัง ขณะที่คอยสุเทพฝนตกหนัก น้ำไหล  
หลากท่วมชุมชนในเขตเทศบาลนครเขียงใหม่  
บางจุดสูง 1 เมตร นาข้าวในอำเภอกัลยาณิ  
วัฒนาจมเสียหาย ที่ปาย แม่ฮ่องสอนน้ำป่า  
เอ่อล้นท่วมบ้านเรือน นาข้าวจมน้ำกว่า 200 ไร่  
สุราษฎร์ธานีก็อ่วม น้ำจากเขาสทศทะลักท่วม  
บ้าน 70 หลังในอ.พนม น.ศ.สาววัย 16 ฝาพื้น  
ธงแดงติดอัมภิมถล่มน้ำทะเลระยองจมน้ำดับ  
สด นึกประดาน้ำระดมค้นหาร่าง

### ★ น้ำป่าถล่มขุนตาดทะลักจมน้ำลำปาง

เมื่อเวลา 04.00 น. วันที่ 2 ก.ย. ผู้สื่อข่าว  
รายงานว่า เกิดน้ำป่าไหลหลากจากอุทยาน  
แห่งชาติคอยสุตาด ไหลลงสู่ลำห้วยต่างๆ  
ก่อนจะไหลรวมลงลำห้วยแม่ตาดน้อย ทำให้  
เอ่อล้นทะลักเข้าท่วมหมู่บ้าน ที่บริเวณถนน  
เข้าออกหมู่บ้าน บ้านปางป่างทราย หมู่ 9  
ต.เขียงตาด อ.ก้งจักร ลำปาง ไม่สามารถ  
ฝ่าวงทะลักน้ำในลำห้วยแม่ตาดที่ไหลมา  
บรรจบลำห้วยแม่ตาดที่เอ่อล้นเข้าท่วมถนน  
เข้าออกหมู่บ้าน มีบ้านเรือนหลายสิบหลังคา  
เรือนได้รับผลกระทบ

หลังจากน้ำลดลงแล้ว ชาวบ้านต่างสำรวจ  
ความเสียหายและเร่งทำความสะอาดเศษ  
กิ่งไม้เศษสวะ ดินโคลนที่เข้าไปในบ้าน  
เบื้องต้นพบว่ามีทรัพย์สินเครื่องใช้ต่างๆ ถูก  
น้ำท่วม กำแพงบ้านถูกน้ำกัดเซาะพังเสียหาย  
พืชผลทางการเกษตรถูกน้ำท่วมและพัด  
เสียหาย ขณะนี้ผู้ใหญ่บ้านกำลังรวบรวมเพื่อ  
เสนอหน่วยงานที่เกี่ยวข้องช่วยเหลือต่อไป

ชาวบ้านเล่าว่า ตลอดทั้งคืนมีฝนตกลงมา  
ต่อเนื่องจนกระทั่งเกิดน้ำป่าไหลหลาก เมื่อ  
ระดับน้ำเริ่มลดลงจึงออกมาสำรวจความ  
เสียหาย ล่าสุดระดับน้ำลดลงอย่างต่อเนื่อง

แล้ว หน่วยงานท้องถิ่นในเขตรับผิดชอบจะ  
เข้ามาดำเนินการช่วยเหลือต่อไป

### ★ ฝนถล่มท่วมคอยสุเทพ-เขียงใหม่

วันเดียวกัน ผู้สื่อข่าวรายงานว่า เกิดฝน  
ตกหนักบนคอยสุเทพ และในตัวเมืองเขียงใหม่  
นานหลายชั่วโมง ทำให้น้ำป่าบนคอยสุเทพ  
ไหลหลากมาตามลำห้วยลงคลองระบายน้ำ  
ลำภู ไหว และคลองแม่ข่า รวมทั้งระบายลงท่อ  
ระบายน้ำไม่ทัน ทำให้มีน้ำท่วมขังถนนสุริย  
วงศ์ ถนนนันทาราม ซอย 5 ถนนชุมชนระแงง  
ชุมชนฟ้าใหม่ ถนนหน้าวิทยาลัยนาฏศิลป์ ใน  
เขตเทศบาลนครเขียงใหม่ ระดับน้ำบางจุดสูง  
กว่า 1 เมตร รถเล็กไม่สามารถผ่านได้ ชาวบ้าน  
ต้องใช้เรือขนย้ายทรัพย์สิน โดยเฉพาะบริเวณ  
ถนนสุริยวงศ์ และถนนนันทาราม ซอย 5 รถ  
แท็กซี่จมน้ำได้ระยะทางยาวกว่า 200-300  
เมตร ระดับน้ำสูง 50 ซม. ถึงเกือบ 1 เมตร  
ร้านก๋วยเตี๋ยวร้านอาหารย่านกาดก้อม น้ำท่วมสูง  
20-30 ซม. บางแห่งต้องปิดให้บริการ หรือ  
ต้องยื่นแขนนำชายของ

ส่วนบริเวณคูเมืองเขียงใหม่ ย่านถนนช่าง  
หล่อ หน้าตลาดประตูเขียงใหม่ น้ำในคูเมือง  
ล้นออกมาท่วมผิวดินจราจร ด้านถนนยาวสูง  
เกือบ 20 ซม. รถเล็กสัญจรลำบาก เจ้าหน้าที่  
เทศบาลนครเขียงใหม่ต้องมาอำนวยความสะดวก  
และเร่งระบายน้ำในคูเมืองทิ้ง รวมทั้ง  
เจ้าหน้าที่เร่งระบายน้ำในคลองแม่ข่าที่สูงขึ้น  
หากระดับน้ำในคลองแม่ข่าลดลง จะทำให้น้ำ  
ที่ท่วมขังตามชุมชนและบนถนนไหลลงคลอง  
แม่ข่า และค่อยลดลงสู่ภาวะปกติ

### ★ ทะลักท่วมนาข้าวเสียหาย

ส่วนพื้นที่อ.กัลยาณิวัฒนา จ.เขียงใหม่  
ผู้สื่อข่าวรายงานว่า ตลอดคืนที่ผ่านมาเกิดฝน  
ตกลงมาอย่างหนักนานหลายชั่วโมงจนถึง  
ช่วงเช้า มีปริมาณน้ำฝนสะสมจำนวนมาก  
จนทำให้เกิดน้ำป่าไหลหลากท่วมที่นา  
เกษตรกรได้รับความเสียหายหลายหมู่บ้าน

ของอ.กัลยาณิวัฒนา

ต่อมาเวลา 07.30 น. นายวรศักดิ์ พานทอง  
นายอำเภอกัลยาณิวัฒนา พร้อมด้วยปลัด  
อำเภอลงพื้นที่ตรวจสอบความเสียหายจาก  
น้ำป่าไหลท่วมที่นาของชาวบ้าน

นายวรศักดิ์ พานทอง กล่าวว่า มีฝน  
ตกหนักในพื้นที่หลายหมู่บ้าน ติดต่อกันนาน  
หลายชั่วโมงตลอดคืนที่ผ่านมาโดยเฉพาะที่  
บ้านหนองแดง ต.บ้านจันทร์ ซึ่งเป็น  
พื้นที่คันน้ำแม่แจ่ม ช่วงเวลาประมาณ 00.00-  
01.00 น. วันที่ 2 ก.ย. มีปริมาณน้ำฝนสะสม  
มากถึง 46 มม. รวมถึงพื้นที่ใกล้เคียงอีกหลาย  
หมู่บ้าน ทำให้น้ำป่าไหลหลากท่วมที่นาของ  
ชาวบ้านในพื้นที่บ้านเด่น ต.บ้านจันทร์ และ  
บ้านแจ่มหลวง ต.แจ่มหลวง อ.กัลยาณิวัฒนา  
วันนี้คาดว่าจะมีอีกหลายหมู่บ้านที่ได้รับ  
ความเสียหาย ไร่นาข้าวเสียหายหลายสิบไร่  
ทางอำเภอกัลยาณิวัฒนาขออภัยให้กำนัน  
ผู้ใหญ่บ้านทุกหมู่บ้านตรวจสอบความเสียหาย  
ร่วมกับองค์กรปกครองส่วนท้องถิ่นใน  
พื้นที่ เพื่อสรุปความเสียหายและให้การช่วย  
เหลือต่อไป เน้นย้ำให้ทุกหมู่บ้านประชา  
สัมพันธ์ให้ประชาชนในพื้นที่ได้เตรียมพร้อม  
รับ ป้องกันและเฝ้าระวัง สถานการณ์กรณีที่มี  
ฝนตกหนัก เกิดดินสไลด์และน้ำป่าไหลหลาก  
และแจ้งให้ส่วนราชการหน่วยงานทุกภาค  
ส่วนในพื้นที่เตรียมพร้อมกรณีเกิดเหตุ ใน  
ส่วนของอำเภอจัดเตรียมกำลังพลสมาชิกกอง  
อาสาภัยพิบัติ (อส.) อยู่เฝ้าระวังเฝ้าระวัง  
สถานการณ์และเตรียมพร้อมช่วยเหลือ  
ประชาชนตลอด 24 ชั่วโมง

นายวรศักดิ์กล่าวต่อว่า ขณะนี้พื้นที่อ่าง  
เก็บน้ำห้วยอ้อ หรืออ่างเก็บน้ำ ออ.วัดจันทร์  
ซึ่งมีความจุ 1.07 ล้านลูกบาศก์เมตร (ลบ.ม.)  
ปัจจุบันมีปริมาณน้ำเต็ม 100% แล้ว คน  
ประสานแจ้งไปยังนายอำเภอแม่แจ่ม  
จ.เขียงใหม่ ซึ่งเป็นพื้นที่ที่ห้วยน้ำให้รับทราบ

สถานการณ์ เพื่อเตรียมการและแจ้งเตือนประชาชนให้ระวังมวลน้ำที่ไหลมาจากทางพื้นที่อ.กัลยาณิวัฒนาเรียบร้อยแล้ว

ผู้สื่อข่าวรายงานว่า ช่วงเช้าวันเดียวกันเกิดน้ำท่วมขังถนนด้านข้างอุทยานหลวงราชพฤกษ์ หรือพืชสวนโลก (น้ำท่วมด้านทิศเหนือ) ต.แม่ต๋าย อ.เมือง จ.เชียงใหม่ 2 จุด จุดแรกข้างพืชสวนโลก และอีกจุดที่ถนนทางขึ้นไปวัดพระธาตุดอยคำ ซึ่งเป็นน้ำที่ลงจากดอยคำ น้ำอกรระบายทั้ง 2 จุด รถทุกชนิดข้ามผ่านได้ตามปกติ

### ★ ฝนถล่มป่า-นาอม 200 ไร่

ผู้สื่อข่าวรายงานว่า เกิดฝนตกอย่างหนักในหลายพื้นที่ของจ.แม่ฮ่องสอน โดยเฉพาะที่อ.ป่า, อ.ปางมะผ้า และอ.เมือง ส่งผลให้เกิดน้ำป่าไหลหลาก กัดเซาะที่นาราษฎรและน้ำท่วมพื้นที่การเกษตร ขณะที่ในตัวเมืองวัดปริมาณน้ำฝนได้ถึง 65.8 มม.

ด้านนายสุนทร กันทะมาลา นักอุตุนิยมวิทยาปฏิบัติการ สถานีอุตุนิยมวิทยาจังหวัดแม่ฮ่องสอน เปิดศกถึงสถานการณ์ในพื้นที่อ.เมืองว่า เกิดฝนตกอย่างหนักในพื้นที่อ.ป่า, อ.ปางมะผ้า และอ.เมืองแม่ฮ่องสอน โดยฝนตกตั้งแต่หัวค่ำวันที่ 1 ก.ย.ที่ผ่านมาจนถึงรุ่งเช้า ในตัวเมืองแม่ฮ่องสอนวัดปริมาณน้ำฝนได้ถึง 65.8 มม. ถือว่าเป็นฝนตกหนักมากกว่าทุกครั้งที่ผ่านมาส่งผลให้เกิดน้ำป่าไหลหลาก

สถานีอุทกวิทยายานทำโป่งแดง ต.ผาแดง อ.เมือง จ.แม่ฮ่องสอน รายงานว่า แม่น้ำปายซึ่งเป็นแม่น้ำสายหลักของแม่ฮ่องสอนเพิ่มปริมาณขึ้นอย่างรวดเร็ว เวลา 06.00 น.ระดับน้ำ +2.16 ม. ปริมาณน้ำฝน 52.7 มม. ส่วนเมื่อวันที่ 1 ก.ย. เวลา 06.00 น.ระดับน้ำ +0.26 ม. ปริมาณน้ำฝน 0.3 มม. โดยปริมาณน้ำแม่น้ำปายเพิ่มสูงกว่าวันที่ 1 ก.ย.2566 ถึง 1.9 เมตร และคาดว่าช่วงหัวค่ำ ปริมาณน้ำในแม่น้ำปายจะเพิ่มสูงขึ้น เนื่องจากน้ำในแม่น้ำปายและลำห้วยสาขาต่างๆ และน้ำในแม่น้ำกลาง อ.ปางมะผ้า ไหลรวมกันลงมาถึงบ้านทำโป่งแดง

ล่าสุดน้ำในแม่น้ำสายต่างๆ เริ่มไหลเอ่อเข้าท่วมพื้นที่ทางการเกษตรหลายพื้นที่ ได้แก่ บ้านแม่ อ.ป่า, บ้านหมอกจำแป่ ต.หมอกจำแป่, บ้านทุ่งไม้สัก วัดสุสมะ เกิดน้ำจากลำน้ำแม่สะงี และลำน้ำแม่สะงา ไหลมาบรรจบกันและเอ่อท่วมที่นาของราษฎรในพื้นที่ดังกล่าวไม่ต่ำกว่า 200 ไร่

### ★ น้ำป่าทะลักจม 2 อำเภอตราด

ส่วนที่จ.ตราด ผู้สื่อข่าวรายงานว่า เกิดฝนตกหนักในพื้นที่อ.บ่อไร่ และอ.เขาสมิง ตั้งแต่กลางคืนวันที่ 1 ก.ย. จนถึงเวลา 04.00 น. วันที่ 2 ก.ย. วัดปริมาณฝนได้มากถึง 120-140 มม. ถ้าสุดขั้วต่อเนื่อง ทำให้เกิดน้ำป่าจากเทือกเขาบรรทัดใน อ.บ่อไร่ไหลลงมาในพื้นที่ต.หนองบอน, ต.ช้างทูน และต.ค่านชุมพล เกิดน้ำท่วมพื้นที่หลายแห่ง โดยระดับน้ำที่ไหลจากคลองหนองบอนลงมายังสะพานคลองแกล และระบายไม่ทันเข้าท่วมบ้านเรือนบางส่วนที่อยู่ริมคลอง และพืชผลทางการเกษตรจำนวนมาก

นายเกษม มั่นคง นายกอบต.ช้างทูน กล่าวว่า น้ำไหลท่วมสะพานและบ้านเรือน ถนนบางส่วน หลังจากมีน้ำป่าไหลจากเขาบรรทัดลงมายังพื้นที่ต.ช้างทูน ทำให้ระดับน้ำที่สะพานคลองแกลซึ่งเชื่อมต.ช้างทูนและต.หนองบอนสูงถึงพื้นสะพาน และไหลลงไปยังประตูน้ำวัดช้างทูน ซึ่งต้องปิดระบายทั้ง 5 บาน แต่ระดับน้ำยังท่วมถึงพื้นสะพานช้างทูน ถนนสายแสนตุง-บ่อไร่ ช่วงสายวันนี้ลดระดับลงแล้ว แต่ระดับน้ำยังสูง หากไม่มีฝนตกลงมาอีกระดับน้ำจะกลับมากู่ปกติ

### ★ 'อบต.-อนามย์' จม 1 เมตร

นายปราโมทย์ จันทร์กระจำง นายกอบต.สะตอ อ.เขาสมิง และเจ้าหน้าที่เร่งแก้ปัญหา น้ำท่วมสำนักงานอบต.สะตอ หลังเกิดฝนตกหนัก ระดับน้ำท่วมสูง 80 ซม. เนื่องจากน้ำระบายไม่ทัน โดยเวลา 04.00 น. น้ำไหลเข้าท่วมที่ทำการอบต.สะตอ ทั้งที่ก่อนหน้านี้น้ำไม่เลยท่วมมาก่อน นอกจากนี้ยังท่วมสถานีอนามัยสะตอที่อยู่ภายในอาคารเดียวกัน ระดับน้ำสูงกว่า 1 เมตร ทำให้อุปกรณ์เครื่องมือแพทย์บางส่วนได้รับความเสียหายจำนวนมาก กระทั่งช่วงสายระดับน้ำลดลง และกลับมากู่ภาวะปกติในเวลา 09.00 น. หลังฝนตกลงมาลดลง

ที่บริเวณสี่แยกบ้านหนองบัว ต.สะตอ และบ้านหนองบัวน้ำท่วมสูง 80-100 ซม. บ้านเรือนกว่า 200 หลังที่อยู่ใกล้ตึงน้ำท่วมทั้งหมด โดยน้ำที่ไหลมาจากคลองสะตอ และไม่สามารถระบายได้ทัน ทำให้บ้านเรือน ร้านค้าหลายแห่งถูกน้ำท่วมได้รับความเสียหาย โดยเฉพาะที่ร้านค้าของนายลม ปานกลาง เจ้าของร้านปูลมพืชซึ่ง เลขที่ 308/1 หมู่ 2 ต.สะตอ อ.เขาสมิง ที่เพิ่งตั้งข้าวสารและปุ๋ยมาลงเมื่อวันที่ 1 ก.ย.เสียหายกว่า 1.5 แสนบาท และไม่สามารถขายได้คือ ต้องนำไป

บริจาคให้ประชาชนในพื้นที่และถูกค้าที่มาจากซื้อของในร้าน

นายลมกล่าวว่า ที่ร้านประสบภัยน้ำท่วมที่เกิดจากน้ำที่ไหลลงคลองที่บริเวณหน้าร้าน ปัญหานี้เจอแทบทุกปี ที่ผ่านมาก็สามารถแก้ปัญหาได้และไม่หนัก แต่ปีนี้หนักกว่าทุกปี น้ำไหลระบายไม่ทัน เอ่อล้นสูง 4-5 เมตรไหลเข้าท่วมร้านข้าวของเครื่องใช้ทั้งเครื่องใช้ไฟฟ้าที่นอน รวมทั้งสินค้าในร้าน อย่างอาหารสัตว์ อุปกรณ์คอกปลา สินค้าไรห้วย สินค้าอุปโภคบริโภค เช่นข้าวสารเสียหายทั้งหมด มูลค่าความเสียหายกว่า 2 แสนบาท อยากให้ภาครัฐเข้ามาจัดการเรื่องท่อระบายน้ำให้มีขนาดใหญ่กว่านี้ น่าจะช่วยแก้ปัญหาได้

### ★ เขาสมิงอ่วม-ท่วมบ้าน 300 หลัง

เมื่อเวลา 08.00 น. นายพงษ์พิฑา สินราช นายอำเภอเขาสมิง และเจ้าหน้าที่ป.ค.ตราดเดินทางมาติดตามสถานการณ์น้ำท่วมในพื้นที่บ้านหนองบัว ต.สะตอ และเยี่ยมประชาชนที่ได้รับผลกระทบ พร้อมนำข้าวกล่อง 150 กล่องไปมอบให้กับชาวบ้านที่เดือดร้อน นอกจากนี้ยังไปตรวจสอบพื้นที่ระบายน้ำ โดยเฉพาะท่อระบายน้ำที่ระบายน้ำไม่ทัน และมีระดับสูงส่งผลให้ท่วมบ้านเรือนจำนวนมาก นอกจากนี้ตำบลประจักษ์ก็มีน้ำท่วมในพื้นที่เช่นกัน ซึ่งจะเดินทางไปติดตามสถานการณ์ต่อไป

นายพงษ์พิฑา กล่าวว่า ต.สะตอ มี 7 หมู่บ้านน้ำท่วมทั้งหมด ส่วนอีก 2 หมู่บ้านยังไม่ท่วม ซึ่งเกิดจากมีฝนตกหนักในคลองสะตอที่เป็นต้นน้ำในพื้นที่อ.ขลุง จ.จันทบุรี และไหลลงมาที่ต.สะตอซึ่งเป็นที่ลุ่ม ช่วงเวลา 03.00-04.00 น. น้ำไหลเข้าท่วมบ้านเรือนในหลายหมู่บ้าน รวมทั้งที่ทำการอบต.สะตอ และสถานีอนามัยสะตอ โดยเวลา 06.00 น.มีความสูงถึง 1.50 เมตร มีบ้านเรือน 200-300 หลังเดือดร้อนซึ่งอบต.สะตอเข้าไปช่วยเหลือแล้ว และจะนำถุงยังชีพมาสนับสนุนต่อไป ส่วนการแก้ไขปัญหาระยะยาวนั้น หากอ่างเก็บน้ำห้วยสะตอสามารถดำเนินการก่อสร้างแล้วเสร็จจะสามารถแก้ปัญหาทั้งน้ำท่วมและภัยแล้งของอำเภอเขาสมิงได้ทั้งหมด ส่วนเรื่องท่อระบายน้ำไม่ทันนั้น จะประสานกับแขวงทางหลวงตราดเข้ามาดำเนินการแก้ไข

ด้านนายสมเกียรติ สอนศรี อายุ 56 ปี เจ้าของตู้ซ่อมเครื่องยนต์ข้างเมวที่ตู้เครื่องยนต์ได้รับความเสียหายหลังจากน้ำท่วมอยู่ทั้งหมด ระดับน้ำสูงเกือบ 1 เมตร เครื่องยนต์และทรัพย์สินได้รับความเสียหายมาก เครื่องใช้

ไฟฟ้าไม่สามารถเก็บขึ้นที่สูงได้ทัน

ผู้สื่อข่าวรายงานว่า เวลา 12.00 น. ในพื้นที่ตำบลสะตอไม่มีฝนตกแล้ว หลายหมู่บ้านเริ่มกลับมาดูปกติ แต่ยังมีบ้านกว่า 100 หลังยังถูกน้ำท่วมคือ หมู่ 1 หมู่ 4 หมู่ 9 และหมู่ 7

ด้านนายสมนึก วิชยานนท์ ผู้ใหญ่บ้านหมู่ 3 ต.ประณีต อ.เขาสมิง รายงานนายอำเภอเขาสมิงทราบสถานการณ์น้ำท่วมในพื้นที่หมู่ 3 ต.ประณีตว่า เกิดน้ำป่าไหลเข้าท่วมถนนและบ้านเรือนหมู่ 3 มีประชาชนเดือดร้อน 15 หลังคาเรือน จนอยู่ในบ้านไม่ได้ และไม่สามารถทำอาหารได้ ส่วนถนนสายต.แสนสูง-บ้านนาง ต.ประณีตถูกตัดขาด ระดับน้ำสูง 50-80 ซม. รถเล็กผ่านไม่ได้ นอกจากนี้ น้ำไหลไปยังอีกฟากถนน ท่วมบ้านเรือน 15 หลัง ระดับน้ำสูงกว่า 1 เมตร

นายพงษ์พัทธ์กล่าวว่า น้ำป่าที่ไหลมาท่วมครั้งนี้มาจากถนนส่วนในพื้นที่ต.สะตอแต่ครั้งนั้นมาจากต.เทพนิมิต อ.เขาสมิงที่เอ่อล้นคลองมาและไหลเข้าท่วมบ้านเรือน 15 หลัง หากไม่มีฝนตกลงมาสมทบจะกลับสู่ภาวะปกติใน 1-2 วัน การแก้ปัญหาเรื่องนี้ต้องใช้การสร้างบล็อกคอนกรีต เพื่อระบายน้ำให้มากขึ้นจึงจะแก้ไขได้

### ★ ผู้ว่าฯ ตราด สั่งเร่งช่วย

ด้านนายจันทวนวิทย์ ตรีรัตน์ ผู้ว่าฯ ตราด กล่าวว่า จ.ตราด ของแฉ่งเดือนมกราคมที่กำลังเคลื่อนตัวมาจากอ.บ่อไร่ ให้ทุกหน่วยงานแจ้งเตือนประชาชนว่ามีมวลน้ำที่กำลังเคลื่อนตัวจากอ.บ่อไร่เข้าสู่ อ.เขาสมิง อ.เมือง ให้ติดตามระดับน้ำของแม่น้ำเขาสมิง แม่น้ำตราด การขึ้นลงของน้ำทะเล ขอให้อำเภอเขาสมิง อำเภอเมืองตราด อปท. ปก. หน่วยงานที่เกี่ยวข้องเตรียมความพร้อมอุปกรณ์เครื่องมือเครื่องใช้แจ้งเตือนประชาชนพื้นที่เสี่ยงน้ำท่วม น้ำท่วมขังรอการระบาย และออกปฏิบัติการทันทีเพื่อช่วยเหลือประชาชนและดำเนินการให้สถานการณ์กลับสู่สภาวะปกติโดยเร็ว เพื่อรองรับมวลน้ำที่จะมาจากอ.บ่อไร่ อ.เขาสมิง ขอให้หน่วยงานที่เกี่ยวข้องร่วมบูรณาการดำเนินการแก้ไขปัญหาการระบายน้ำบริเวณสามแยกคลองใหญ่ แนวรั้วโรงพยาบาลตราด คลองชายหลา คลองด้านหลังสระว่ายน้ำเทศบาล เพื่อการระบายน้ำรอบตัวเมืองตราด

นายสุเมธ ตะเพียนทอง ปลัดอาวุโสอำเภอ บ่อไร่ รักษาราชการนายอำเภอ บ่อไร่ เข้าติดตามสถานการณ์ปริมาณน้ำในอ่างเก็บน้ำ

หนองโสน พบว่าปริมาณน้ำล้นสปิลเวย์แล้ว ขณะที่ระดับน้ำที่สะพานข้ามทุ่งและคลองระบายน้ำคลองโสนยังคงสูง

นายสุเมธกล่าวว่า สถานการณ์น้ำท่วมในบ่อไร่ยุติแล้ว หลังมีปัญหาน้ำป่าไหลลงมาจากเขาสมิงส่งผลกระทบต่อบ้านเรือนในตำบลข้ามทุ่งได้รับผลกระทบจำนวนหนึ่ง ขณะนี้ นายกอบด.ข้ามทุ่งเข้าช่วยเหลือเบื้องต้นแล้ว

### ★ สุราษฎร์ฯ ภัยหนัก-น้ำป่าทะลักท่วม

เมื่อเวลา 09.00 น. นายวิชาญ จินโต ผู้ว่าฯ สุราษฎร์ธานี พร้อมนายสุเชาว์ ทุโมสิท นายอำเภอพนม จ.สุราษฎร์ธานี ลงพื้นที่ตรวจสอบและช่วยเหลือชาวบ้านที่ได้รับผลกระทบจากน้ำป่าไหลหลากท่วมบ้านเรือน

โดยน้ำบริเวณสะพานคลองสก ทางเข้าอุทยานแห่งชาติเขาสก ต.คลองสก อ.พนม ระดับน้ำปริ่มขอบสะพาน ซึ่งสูงกว่าระดับปกติ 4 เมตร หลังได้รับอิทธิพลมรสุมจากทะเลอันดามัน ทำให้ฝนตกหนักบนเทือกเขาสก ปริมาณน้ำจำนวนมากไหลหลากจากป่าต้นน้ำเขาสกลงสู่พื้นที่ชุมชนตั้งแต่วันที่ 1 ก.ย.ที่ผ่านมา และมีแนวโน้มไหลมาสมทบต่อเนื่อง เพราะยังมีฝนตกต่อเนื่องพื้นที่รับน้ำริมคลองสกการเผ่าระวางดูแลชีวิตและทรัพย์สินของตัวเองจากน้ำท่วมฉับพลัน

นายสุเชาว์กล่าวว่า หลังจากลงสำรวจพื้นที่ พบชาวบ้านได้รับผลกระทบ 5 หมู่บ้าน ได้แก่ หมู่ที่ 1,2,4,6,7 และ 8 ต.คลองสก ไม่ต่ำกว่า 70 ครัวเรือน ประมาณ 200 คน จากระดับน้ำที่ท่วมริมคลองสกตั้งแต่ 1-3 เมตร สะพานและถนนหลายแห่งถูกน้ำท่วมขังไม่สามารถสัญจรได้ และชาวบ้าน 20 ครัวเรือนถูกน้ำท่วมสูง 1-2 เมตร เจ้าหน้าที่ระดมช่วยเหลืออย่างต่อเนื่อง โดยแจกจ่ายอาหารและน้ำดื่มแก่ครัวเรือนที่ถูกน้ำท่วม

ด้านนายวิชาญเดินทางไปมอบถุงยังชีพให้ประชาชนที่ถูกน้ำท่วม พร้อมกล่าวว่า ฝนตกหนัก 2-3 วันทำให้น้ำท่วมรอบ 2 ในช่วงเวลา 1 เดือน คาดว่าน้ำจะลดระดับอีกใน 2-3 วัน ทั้งนี้ขึ้นอยู่กับสภาพอากาศ

### ★ หาดเจ้าไหม ปกธงแดงเตือนภัย

ผู้สื่อข่าวรายงานว่า นายพรียัฐ นราสฤษฎ์กุล หัวหน้าอุทยานแห่งชาติหาดเจ้าไหม สั่งการให้เจ้าหน้าที่และผู้ประกอบการด้านการท่องเที่ยวปักธงแดงเตือนภัยตลอดแนวชายหาดเจ้าไหม หาดปากเมง อ.สิเกา จ.ตรัง ตลอดแนวชายฝั่ง และบริเวณเกาะกระดาน

อ.กันตัง ห้ามประชาชน นักท่องเที่ยวลงเล่นน้ำทะเล และทำกิจกรรมชายหาด เพราะคลื่นลมแรงสูง 1-2 เมตร เนื่องจากได้รับผลกระทบจากมรสุมกำลังค่อนข้างแรงพัดผ่าน ส่งผลให้เกิดฝนตกและคลื่นลมในทะเลมีกำลังแรงขึ้น จึงขอให้ประชาชนและนักท่องเที่ยว พึงคำเตือนของเจ้าหน้าที่อย่างเคร่งครัด ในขณะที่ชาวเรือควรออกจากฝั่งในระยะ 1-2 วัน

ด้านนายจรศักดิ์ เจริญโสภา ผู้ว่าฯ ตรัง ขอให้ประชาชนระวังอันตรายจากฝนตกหนักและฝนที่ตกสะสมต่อเนื่อง ซึ่งอาจทำให้เกิดน้ำท่วมฉับพลัน น้ำป่าไหลหลากน้ำล้นตลิ่งและดินโคลนถล่ม ส่วนคลื่นลมบริเวณทะเลอันดามันมีคลื่นสูง 2 เมตร สำหรับชาวเรือบริเวณทะเลอันดามันควรเดินเรือด้วยความระมัดระวังและเรือเล็กควรงดออกจากฝั่งในระยะนี้ และเพื่อเป็นการเตรียมความพร้อมในการป้องกันและแก้ไขปัญหาดูแลรักษาชีวิตและเงินทองอันเนื่องมาจากฝนตกหนัก ฝนตกสะสมและคลื่นลมแรง ซึ่งอาจก่อให้เกิดอันตราย ขอให้อำเภอและหน่วยงานที่เกี่ยวข้องแจ้งเตือนประชาชนที่อาศัยในพื้นที่เสี่ยง หากสถานการณ์ไม่น่าไว้วางใจ ขอให้อพยพออกจากพื้นที่ทันที

ทั้งนี้ผู้ใหญ่บ้านหมู่ที่ 9 ต.วังมะปราง รายงานว่าจากที่มีฝนตกหนัก และมีลมพายุพัดอย่างต่อเนื่อง ทำให้ดินไม่ไถนล้มทับบ้านนายสมคิด นุ่นซุผล เลขที่ 252 ม.9 บ้านทุ่งสำน ต.วังมะปราง เสียหายทั้งหมด แต่ไม่มีผู้บาดเจ็บ

### ★ สาว 16 ผีนธงแดงเล่นน้ำจมนับ

เมื่อเวลา 17.00 น. ร.ต.อ.ทองดาว โทคร หลีกคำ ร้อยเวรต.เมือง ระยอง ได้รับแจ้งเกิดเหตุคนจมน้ำหายไป บริเวณชายหาดแสงจันทร์ ต.เนินพระ อ.เมือง จ.ระยอง จึงประสานแพทย์เวร ร.พ.ระยอง พร้อมนักประดาน้ำหน่วยกู้ชีพสว่างพรกุศล ไปช่วยเหลือ

เมื่อไปถึงทีมกู้ชีพลงค้นหาแต่เป็นไปด้วยความยากลำบาก เพราะคลื่นลมแรงมาก เจ้าหน้าที่ต้องใช้เจ็ตสกีช่วยค้นหาแต่ไม่พบต่อมานักประดาน้ำจึงลงไปวางทุ่นเพื่อป้องกันไม่ให้ร่างหลุดออกไปด้านนอก พร้อมทั้งลงมหาร่างผู้สูญหาย

นายชันวา เพื่อนของผู้สูญหายเล่าว่า ผู้สูญหายชื่อ น.ส.เพชรดา ศรีไทย อายุ 16 ปี นักศึกษาชั้นปวช.ปี 1 วิทยาลัยเทคนิคแห่งหนึ่ง โดยหลังเลิกเรียนพิเศษชวนกันมาเล่นน้ำทะเล

# ข่าวสด

Khao Sod  
Circulation: 950,000  
Ad Rate: 1,550

Section: First Section/หน้าแรก

วันที่: อาทิตย์ 3 กันยายน 2566

ปีที่: 33

ฉบับที่: 11967

หน้า: 1 (ล่าง), 12

Col.Inch: 175.20 Ad Value: 271,560

PRValue (x3): 814,680

คลิป: สีสี

หัวข้อข่าว: เหนือ-ใต้อ่วมฝนถล่มท่วม

ทั้งหมด 4 คน ผู้ชาย 3 คน และผู้หญิง 1 คน ขณะกำลังเล่นน้ำกัน 4 คน ชู น.ส.เพชรดา ลอยออกจากกลุ่มที่เล่นกันอยู่ พยายามแก้ไขช่วยเหลือคนล้มแรง จึงต้องขึ้นมาขอความช่วยเหลือจากแม่ค้าริมชายหาดลงไปช่วยเหลือว่ายน้ำไปถึงตัว แต่ร่างของน.ส.เพชรดาถูกคลื่นซัดห่างออกไปจมหายต่อหน้า จึงรีบเรียกให้คนช่วยแต่ไม่ทัน

ต่อมามารดาของน.ส.เพชรดา เดินทางมาถึงชายหาด ถึงกับช็อกที่ถูกสาวจมน้ำ

ขณะที่นักประดาน้ำยังคงช่วยกันลงค้นหาร่างผู้สูญหาย ผ่านไป 2 ชั่วโมงก็ยังไม่พบร่าง

เบื้องต้นเจ้าหน้าที่ตำรวจเตรียมสอบสวนเพื่อนที่มาด้วยกัน เพราะมีธงแดงปักเตือนคลื่นลมแรงห้ามลงเล่นน้ำแต่ยังคงไปเล่นน้ำทะเล พร้อมเตือนนักท่องเที่ยว หากพบธงแดงปักเตือนอย่าลงเล่นน้ำเด็ดขาด

## คน.อุ้มผู้เลี้ยงกุ้ง จัด'ปิ้งกลางกรุง'

นายอุดม ศรีสมทรง รองอธิบดีกรมการค้าภายใน (คน.) เปิดเผยว่า การดำเนิน “โครงการช่วยเหลือเกษตรกรผู้เลี้ยงกุ้ง ปี 2566” ตั้งแต่วันที่ 16 มิ.ย.-30 ก.ย.2566 สนับสนุนค่าชดเชยราคากุ้งที่ผ่านมาได้ จัดสรรงบประมาณ ตามมติคณะกรรมการ เพื่อแก้ไขปัญหาเกษตรกรอันเนื่องมาจาก ผลผลิตการเกษตรระดับจังหวัด (คพจ.) ให้ จังหวัดแหล่งผลิตกุ้ง ทั้งสิ้น 21 จังหวัด มีเกษตรกรผู้เลี้ยงกุ้งเข้าร่วมโครงการ ทั้งสิ้น 2,294 ราย และผู้รวบรวม 64 ราย ซึ่งขณะนี้การดำเนิน โครงการลุล่วง ไปแล้วกว่า 50% โดยมีการเชื่อมโยงการ จำหน่ายกุ้งสู่ผู้บริโภคภายในประเทศแล้ว กว่า 2,600 ตัน จากเกษตรกร 1,188 ราย

นอกจากนี้ กรมการค้าภายใน ร่วมกับ กรมประมงและกรมปศุสัตว์ จัดกิจกรรม กระตุ้นการบริโภค จัดงานเทศกาล “ปิ้งย่างกลางกรุง by DIT @ CentralWorld” 1-7 ก.ย.2566 ณ ลานหน้าศูนย์การค้า เซ็นทรัลเวิลด์ เพื่อบรรเทาความเดือดร้อน เกษตรกร เพิ่มช่องทางการจำหน่ายสินค้า และเพิ่มรายได้จากการจำหน่ายในช่องทาง ปกติ และช่วยรักษาเสถียรภาพราคาสินค้า และผลิตภัณฑ์ ช่วงออกสู่ตลาดจำนวนมาก