



## สรุปหัวข้อข่าวด้านการเกษตรที่สำคัญ ประจำวันที่ 1 กันยายน 2566

| เรื่อง  | สื่อ          |
|---|---------------|
| 1. 'เฉลิมชัย'ชูผู้นำวันพืชมงคลสร้างความเข้มแข็งภาคเกษตร   | แนวหน้า       |
| 2. 'มนัญญา'โชว์ผลงานกรมวิชาการเกษตร   | แนวหน้า       |
| 3. รองปลัดฯถกผลงานอนุสัญญาฯด้านการแปรสภาพฯ  | แนวหน้า       |
| 4. 'อภัย'ร่วมวงประชุมส่งเสริมปลูกกาแฟพื้นที่สวนยางพาราทดแทนการนำเข้า                                  | แนวหน้า       |
| 5. กรมวิชาการเกษตร วิจัยต่อยอด เพิ่มมูลค่า พืชสมุนไพรไทย  | กรุงเทพธุรกิจ |
| 6. กยท.หนุนงบมอบเกษตรกรสวนยางต้นแบบ   | เดลินิวส์     |
| 7. ชาวนาวอนรัฐลดต้นทุน เปิดตลาดข้าวอินทรีย์   | ไทยรัฐ        |
| 8. ต่างประเทศสนใจซื้อข้าวไทยเพิ่มหลังเดินสายแจ้งข่าวมีผลผลิตพอส่งมอบ                                  | แนวหน้า       |
| 9. สศอ.ชี้กำลังการผลิตถดถอย หัน'จีดีพี'อุตสาหกรรมลบ 1.5-2.5%  | กรุงเทพธุรกิจ |
| 10. คอลัมน์: เกษตรวันนี้  | เดลินิวส์     |
| 11. 3วิสาหกิจชุมชนด้านการเกษตรภาคเหนือนำไม้ผลท้องถิ่นสร้างรายได้อย่างยั่งยืน ผู้จัดการรายวัน 360 องศา | เดลินิวส์     |
| 12. ผู้นำชุมชนตำบลต้นหยงมีสศึกษาดูงานเกษตรอินทรีย์นครปฐม  | เดลินิวส์     |

\*\*\*\*\*

# 'เฉลิมชัย' ชูผู้นำวันพรุ่งนี้ สร้างความเข้มแข็งภาคเกษตร



อบรม : ดร.เฉลิมชัย ศรีอ่อน รว.เกษตรและสหกรณ์ เปิดการฝึกอบรมหลักสูตรผู้นำในวันพรุ่งนี้ (Leaders for Tomorrow) ให้แก่ข้าราชการประเภทอำนวยการสูง 52 ราย เพื่อเรียนรู้ประสบการณ์การเป็นผู้นำระดับสูง สามารถเชื่อมโยงบทบาทหน้าที่กับเคลื่อนยุทธศาสตร์และงานนโยบายของกระทรวงเกษตรฯ

ดร.เฉลิมชัย ศรีอ่อน รว.เกษตรและสหกรณ์ เป็นประธานเปิดโครงการฝึกอบรมหลักสูตร ผู้นำในวันพรุ่งนี้ (Leaders for Tomorrow) ให้แก่ข้าราชการประเภทอำนวยการสูงในสังกัดกระทรวงเกษตรฯ เพื่อเตรียมความพร้อมในการเป็นผู้บริหารระดับต้น 52 ราย ที่ส่วนราชการในกระทรวงเกษตรฯ และศึกษาดูงานในเขตพื้นที่ กทม.และปริมณฑล โดยมีวัตถุประสงค์เพื่อเรียนรู้ประสบการณ์การเป็นผู้นำระดับสูงของหน่วยงาน ในการเข้าสู่ตำแหน่งที่สูงขึ้นไป สามารถเชื่อมโยงบทบาทหน้าที่ของตนเอง สามารถขับเคลื่อนยุทธศาสตร์และงานนโยบายของรัฐ เสริมศักยภาพการดำเนินงานของกระทรวงเกษตรฯ สร้างความตระหนักถึงความสำคัญของการเปลี่ยนแปลงที่เกิดขึ้นทั้งในปัจจุบันและอนาคต ซึ่งมีผลกระทบต่อตนเองทีมงาน

และองค์กร ให้สามารถบริหารจัดการได้อย่างมีประสิทธิภาพสูงสุดโดยคาดหวังผลจากการฝึกอบรม คือ ผู้ผ่านการฝึกอบรมมีความพร้อมเพื่อขึ้นสู่ตำแหน่งที่สูงขึ้นต่อไป

ดร.เฉลิมชัยกล่าวว่า ตามที่รัฐบาลได้มีการกำหนดกรอบยุทธศาสตร์ชาติ 20 ปี (พ.ศ. 2560-2579) เพื่อเป็นการขับเคลื่อนเศรษฐกิจของประเทศไทย สิ่งเหล่านี้ต้องอาศัยข้าราชการที่จะร่วมทำงานและขับเคลื่อนนโยบายให้ก้าวไปข้างหน้า สิ่งสำคัญจึงเป็นการพัฒนาบุคลากรให้ก้าวทันเทคโนโลยีและนวัตกรรม อย่างไรก็ตาม การเป็นผู้นำจะมีโอกาสในการขับเคลื่อนและโอกาสในการทำงานมากกว่า โครงการนี้จึงจะเป็นประโยชน์ต่อผู้เข้าอบรมทุก ๆ ท่าน ที่จะเป็นกำลังสำคัญในการขับเคลื่อนการดำเนินงานให้ประสบความสำเร็จ

“สิ่งสำคัญที่ขอฝากไว้คือเมื่อเข้ามาเป็นผู้บริหาร สิ่งที่ยกแยะไม่ออกคือการเป็นผู้นำหรือเป็นเจ้าของ ซึ่งการเป็นผู้นำนั้นนอกจากจะได้งานที่มีคุณภาพแล้วยังได้หัวใจในการทำงานด้วย การทำงานให้ประสบความสำเร็จ ไม่สามารถทำงานด้วยตัวเองคนเดียวได้ จึงต้องมีการเชื่อมโยงการทำงานกับทุกภาคส่วน และขอขอบคุณการทำงานร่วมกันตลอด 4 ปีที่ผ่านมา ที่ได้ยึดมั่นมาเสมอว่าการเป็นผู้นำต้องไม่สร้างภาระให้กับองค์กร และขอฝากความหวังให้ผู้เข้ารับการอบรมจะเติบโตก้าวหน้ามาเป็นผู้นำที่ดี สามารถขับเคลื่อนงานโดยยึดเกษตรกรเป็นที่ตั้ง มั่นใจว่าทุกท่านจะเป็นกำลังสำคัญในการทำให้ประเทศผ่านพ้นปัญหาอุปสรรคและสามารถยกระดับคุณภาพชีวิตเกษตรกรให้ดียิ่งขึ้นได้ต่อไป” ดร.เฉลิมชัย กล่าว

## 'มัญญา'โชว์ผลงานกรมวิชาการเกษตร

น.ส.มัญญา ไทยเศรษฐ์ รมช.เกษตร และสหกรณ์ เป็นประธานในพิธีเปิดงาน นิทรรศการ “5 ทศวรรษแห่งการพัฒนา วิชาการเกษตรไทย และการก้าวไปใน ทศวรรษที่ 6” ที่เฮลิคอปเตอร์ คาร์เด็น ชั้น 5 ศูนย์การค้าเอ็มควอเทียร์ กทม.เพื่อสร้างการ รับรู้และเผยแพร่ผลงานวิจัย เทคโนโลยีและ นวัตกรรม 50 ปี กรมวิชาการเกษตร ให้แก่ หน่วยงานต่างๆ เกษตรกร สถาบันเกษตรกร และประชาชน ได้รับความรู้อย่างกว้างขวาง

น.ส.มัญญา กล่าวว่า กรมวิชาการ เกษตรเป็นหน่วยงานหลักในการดำเนินงาน ด้านการค้นคว้าวิจัย และพัฒนาปรับปรุง พันธุ์พืช เครื่องจักรกลและเทคโนโลยี การเกษตรด้านต่างๆ พร้อมทั้งให้บริการ

ด้านการรับรองมาตรฐานสินค้าพืช บริการ ส่งออกสินค้าเกษตร ยกระดับมาตรฐานการ ผลิต การพัฒนาผลผลิตทางการเกษตรให้มี คุณภาพและปลอดภัย ซึ่งให้เกิดมูลค่าทาง เศรษฐกิจ พัฒนางานวิจัยในรูปแบบตลาดนำ การวิจัยสู่เกษตรกรมูลค่าสูง ตลอดจนการบอ นเครดิตในภาคเกษตร เพื่อสร้างความมั่นคง ตลาดสินค้าเกษตรไทย มีโครงการนำร่อง ด้านการรับบอเครดิตในพืชเศรษฐกิจภายใต้ ชื่อ “DOA Green Together” ได้แก่ อ้อย ปาล์ม น้ำมัน มันสำปะหลัง ข้าวโพด ยางพารา และไม้ผล (ทุเรียน และมะม่วง)

“งานครั้งนี้เป็นโอกาสสำคัญที่ กรมวิชาการเกษตร จะได้เผยแพร่ความรู้ ผลงานวิจัย เทคโนโลยี และนวัตกรรมที่

โดดเด่นตลอดระยะเวลา 5 ทศวรรษของ การดำเนินงาน และทิศทางการดำเนินงาน ในทศวรรษที่ 6 เชื่อมโยงกรมวิชาการ เกษตร มีความพร้อมที่จะนำพาเกษตรกรไทย และการผลิตสินค้าเกษตร ให้เป็นที่ยอมรับ ทั้งในประเทศและระดับสากลได้ เป็นที่ ประจักษ์ต่อสายตาคนไทยและทั่วโลก ว่า ผลงานและความสำเร็จของกรมวิชาการ เกษตร ในฐานะผู้พัฒนาและส่งเสริมงานวิจัย พัฒนาผลงานวิจัย เทคโนโลยี และนวัตกรรม ให้สามารถนำไปต่อยอดและใช้ประโยชน์ ได้จริง สร้างคุณค่างานวิจัยให้เติบโต เข้ม แข็งและยั่งยืนได้ และจะสามารถเติบโตและ ก้าวสู่ทศวรรษที่ 6 ได้อย่างสมบูรณ์แบบ” น.ส.มัญญา กล่าว

## รองปลัดฯ ถกผลงาน อนุสัญญาฯ ด้านการแปรสภาพ

นายเศรษฐเกียรติ กระจ่างวงษ์ รองปลัดกระทรวงเกษตรและสหกรณ์ ได้รับมอบหมายจากนายประยูร อินสกุล ปลัดกระทรวงเกษตรฯ ให้เป็นประธานการประชุมคณะกรรมการอนุสัญญาสหประชาชาติว่าด้วยการต่อต้านการแปรสภาพเป็นทะเลทราย ครั้งที่ 2/2566 ผ่านสื่ออิเล็กทรอนิกส์ โดยมีนายอาทิตย์ สุขเกษม รองอธิบดีกรมพัฒนาที่ดิน รศ.ดร.วิษณุ อรรถวานิช ผู้แทนจากมหาวิทยาลัยเกษตรศาสตร์ และผู้แทนจากกระทรวงเกษตรฯ กระทรวงทรัพยากรธรรมชาติและสิ่งแวดล้อม และหน่วยงานที่เกี่ยวข้อง เข้าร่วม

ทั้งนี้ ที่ประชุมได้มีมติรับทราบกำหนดการประชุมคณะกรรมการทบทวนการดำเนินงานตามอนุสัญญาครั้งที่ 21 (Committee for the Review of the Implementation of the Convention : CRIC 21) ที่ สาธารณรัฐอุซเบกิสถาน ระหว่างวันที่ 13-17 พฤศจิกายน 2566 และมีมติเห็นชอบรายงานผลการ

ดำเนินงานแห่งชาติ (National Report) ของอนุสัญญาสหประชาชาติว่าด้วยการต่อต้านการแปรสภาพเป็นทะเลทราย (UNCCD) ปี 2566 โดยมีข้อเสนอแนะ ได้แก่ 1.เห็นควรจัดทำแผนและมาตรการเร่งด่วนเพื่อแก้ปัญหาดินเสื่อมโทรมในระดับรุนแรงซึ่งพบมากที่สุด ใน จ.กาญจนบุรี น่าน พิชณุโลก ลำปาง พัทลุง บุรีรัมย์ สุราษฎร์ธานี และมหาสารคาม เป็นต้น 2.เห็นควรส่งเสริมและสนับสนุนการบูรณาการข้อมูลจากรายงานอนุสัญญาฯ กับข้อมูลสภาพเศรษฐกิจและสังคมเชิงพื้นที่เพื่อนำไปสู่การแก้ไขปัญหาที่แม่นยำและเกิดประสิทธิผล และ 3.เห็นควรส่งเสริมและสนับสนุนการใช้ประโยชน์จากรายงานอนุสัญญาสหประชาชาติ ว่าด้วยการต่อต้านการแปรสภาพเป็นทะเลทราย ผ่านการวิเคราะห์ข้อมูลเชิงลึกเพื่อนำไปสู่การอนุรักษ์และฟื้นฟูดิน น้ำ ป่าไม้ และ ระบบนิเวศ ที่เกิดประสิทธิภาพและประสิทธิผล

## ‘อภัย’ร่วมวงประชุม ส่งเสริมปลูกกาแฟ ในพื้นที่สวนยางพารา ทดแทนการนำเข้า

นายอภัย สุทธิสังข์ รองปลัดกระทรวงเกษตรและสหกรณ์ เป็นประธานการประชุมการส่งเสริมการปลูกกาแฟเพื่อทดแทนการนำเข้า ร่วมกับหน่วยงานในกระทรวงเกษตรฯ ที่เกี่ยวข้อง และภาคเอกชน ที่ห้องประชุมกระทรวงเกษตรฯ 123 และผ่านระบบการประชุมออนไลน์ (Zoom Meeting)

ทั้งนี้ ที่ประชุมได้มีการพิจารณารูปแบบการปลูกกาแฟในพื้นที่สวนยางพารา โดยมีรูปแบบการปลูก คือ การปลูกยางพารา และการปลูกกาแฟแยกพื้นที่กันอย่างชัดเจนระหว่างต้นยางพารากับต้นกาแฟ นอกจากนี้ยังมีการพิจารณาการปลูกกาแฟแทนการปลูกข้าวโพดเลี้ยงสัตว์บนดอยเพื่อแก้ไขปัญหาฝุ่น PM2.5 ในเขตภาคเหนือ และการคัดเลือกพื้นที่เป้าหมาย การส่งเสริมการปลูกกาแฟรูปแบบ CSR ของภาคเอกชนด้วย

## กรมวิชาการเกษตร วิจัยต่อยอด เพิ่มมูลค่า พืชสมุนไพรไทย อนาคตสดใส รายได้มั่นคง เกษตรกรยั่งยืน

จากกระแส ทัศนคติสุขภาพ (Health Conscious) ที่เพิ่มมากขึ้น ซึ่งสอดคล้องกับ แนวทางขับเคลื่อน พืชสมุนไพรเพื่อรองรับภาคอุตสาหกรรม ของ กระทรวงสาธารณสุขในปี 2566 – 2570 โดยมี เป้าหมายเร่งการส่งเสริมการแปรรูปพืชสมุนไพร เพื่อเพิ่มมูลค่าสู่ อาหารสุขภาพและอาหารสัตว์ สมุนไพร ที่หลากหลาย เช่น อาหารฟังก์ชัน, อาหารใหม่ (Novel Food) อาหารนวัตกรรม ใหม่ (innovative food) อาหารทางการแพทย์ (Medical Food) และอาหารอินทรีย์

นอกจากนี้ภาครัฐเร่งส่งเสริมการฟื้นฟู ผู้ป่วยระยะหลังโควิด-19 ด้วยพืชสมุนไพร อาโวคาโด เป็นต้น การส่งเสริมการผลิตพืช สมุนไพรเพื่อป้อน โรงงานสกัดสารมูลค่าสูง ใน พื้นที่เศรษฐกิจภาคตะวันออก (EEC) ผ่านการ ส่งเสริมการลงทุนของ บีโอไอ ที่ได้รับอนุมัติ ให้การส่งเสริมการลงทุนแล้วหลายโครงการ คิดเป็นมูลค่าหลายหมื่นล้านบาท รวมไปถึง การ ขับเคลื่อนยุทธศาสตร์การพัฒนาพืชสมุนไพรสู่ อุตสาหกรรมอาหารสัตว์สมุนไพร ล้วนส่งผลให้ มีความต้องการวัตถุดิบพืชสมุนไพรจำนวนมาก พืชสมุนไพรที่มีการปลูกมากถึง 1.15 ล้านไร่ แต่ผ่าน

การรับรองมาตรฐานเพียง 6.4 หมื่นไร่ หรือ 5.6 % ทำให้ มาตรฐานการผลิตสินค้าพืช สมุนไพรยังไม่ตอบสนองภาคอุตสาหกรรม เกิดปัญหาด้านคุณภาพที่หลากหลาย ล้วน ต่ำกว่าเกณฑ์มาตรฐานทางการแพทย์

“กรมวิชาการเกษตร” เป็นหนึ่งใน หน่วยงานสำคัญที่ทำการวิจัยพืชสมุนไพรและ เครื่องเทศเศรษฐกิจมากกว่า 20 ชนิด เพื่อให้ได้ผลผลิตตามมาตรฐาน GAP พืชอาหาร (มกษ.9001-2556) เดิมมุ่งพัฒนาด้านเพิ่ม ผลผลิตต่อไร่ ยกกระดับคุณภาพและปลอดภัย รวมทั้งยังได้รวบรวมและอนุรักษ์พันธุพืชสมุนไพรไทยจากทั่วประเทศไม่น้อยกว่า 200 ชนิด

ปัจจุบัน กรมวิชาการเกษตร เร่งวิจัย เพื่อยกระดับพืชสมุนไพรสู่ มาตรฐานใหม่ GAP พืชสมุนไพร (มกษ.3502-2561) ตามเป้าหมายของกระทรวงสาธารณสุข 11 ชนิด ได้แก่ ขมิ้นชัน บัวบก กระชายดำ มะขามป้อม ฟักหลายใจ พูลูกควา ว่าน ทางจระเข้ หญ้าหวาน มะเข้วน กระตอม และจินหน่เทศ (แผนแม่บทว่าด้วยสมุนไพร แห่งชาติ ฉบับที่1) รวมถึงศึกษากระตุ้นการ

เพิ่มสารสำคัญในกล้วยไม้สมุนไพรไทยและ การ เพาะเลี้ยงรากของตังกุยและโสมให้ได้สารจินเซน โนไซด์ ในห้องปฏิบัติการแทนการปลูกในแปลง

ในอนาคต (ปี 2568 – 2570) กรมวิชาการ เกษตร จะเร่งวิจัยอย่างต่อเนื่อง เพื่อยกระดับพืช สมุนไพรชนิดอื่น ๆ ให้เข้าสู่มาตรฐาน GAP พืช สมุนไพร อีก 4 ชนิด ได้แก่ กระชาย ไซล เพชร สังฆาต และมะระขี้นก (แผนปฏิบัติการด้านสมุนไพร แห่งชาติ ฉบับที่ 2) และเร่งสร้างชุดเทคโนโลยีการ ผลิตพืชสมุนไพรเชิงอุตสาหกรรม 3 ชนิด ได้แก่ ขมิ้นชัน บัวบก และว่านหางจระเข้

ทั้งนี้ งานวิจัยพัฒนาพืชสมุนไพรของกรม วิชาการเกษตรจะเป็นส่วนสำคัญที่ช่วยให้เกษตรกร /ภาคเอกชน สามารถผลิตวัตถุดิบสมุนไพรได้ ตาม มาตรฐานสมุนไพรไทย (Thai Herbal Pharmacopoeia) ยกกระดับทั้งปริมาณผลผลิต และปริมาณสารสำคัญให้ได้ตามเกณฑ์มาตรฐาน ทางการแพทย์ ปลอดภัยจากสารพิษและโลหะ หนัก เป็นผลผลิตที่เป็นที่ต้องการของตลาด เพื่อ ป้อนวัตถุดิบให้กับ ภาคอุตสาหกรรมการแปรรูป เช่น ยาสมุนไพร อาหารเสริมสุขภาพ เวชสำอาง และต่อยอดสู่อาหารและอาหารสัตว์สมุนไพร ซึ่ง จะสร้าง อนาคตที่สดใส และ สร้างรายได้ให้แก่ เกษตรกรที่เกี่ยวข้องอย่างยั่งยืน

## กยท.หนุนงบมอบเกษตรกรสวนยางต้นแบบ

นายณกรณ์ ตรรกวิรพัท ผู้ว่าการ กยท. กล่าวว่า กยท. มีนโยบายให้เกษตรกรชาวสวนยางทำการเกษตรแบบเกษตรกรรมยั่งยืน จึงดำเนินโครงการสนับสนุนเกษตรกรชาวสวนยางต้นแบบด้วยเกษตรกรรมยั่งยืนขึ้นอย่างต่อเนื่อง โดย กยท. ได้จัดสรรเงินจากกองทุนพัฒนายางพารามาตรา 49(3) ให้แก่เกษตรกรที่ได้รับการคัดเลือกเป็นเกษตรกรต้นแบบ เพื่อบริหารจัดการด้านการเกษตรภายในสวนยาง ช่วยลดต้นทุนการเกษตรและเพิ่มรายได้ให้กับเกษตรกรอีกทางหนึ่ง

นายเกียรติรัตน์ อินอ่อน ผอ.กยท. จ.เชียงราย กล่าวว่า กยท.จ.เชียงราย ได้คัดเลือกนางสาวชรินทร์ทิพย์ เชื้อเมืองพาน เจ้าของสวนยางพื้นที่ตำบลโป่งแพร่ อำเภอแม่ลาว จังหวัดเชียงราย เป็นเกษตรกร

ต้นแบบต่อเนื่องเป็นระยะเวลา 2 ปีซ้อน ซึ่ง กยท. ได้สนับสนุนงบประมาณในการติดตั้งระบบปั๊มโซลาร์เซลล์สูบน้ำ มูลค่ารวม 100,000 บาท สำหรับใช้ในการบริหารจัดการน้ำเพื่อการเกษตรภายในสวนยาง ทั้งการปลูกพืชแซม และการทำปุ๋ยคอก อีกทั้งสนับสนุนงบประมาณ 400,000 บาท เพื่อพัฒนาสวนยางให้เกิดประสิทธิภาพ ปัจจุบันสวนยางต้นแบบของนางสาวชรินทร์ทิพย์ สามารถเป็นแหล่งเรียนรู้สำหรับถ่ายทอดความรู้แก่เกษตรกรรายอื่น กลุ่มนักเรียนนักศึกษาและผู้สนใจ ซึ่งมีบุคลากรภายนอกเข้ามาศึกษาดูงานในพื้นที่สวนยางแห่งนี้เป็นประจำ.

## ชาวนาออกรัฐลดต้นทุน เปิดตลาดข้าวอินทรีย์

นายประโยชน์ เสถานนท์ เกษตรกร อ.บ้านโป่ง จ.ราชบุรี เปิดเผยว่า ตนทำนาข้าวอินทรีย์มาแล้วกว่า 10 ปี บนเนื้อที่กว่า 30 ไร่ โดยเลือกปลูกทั้งข้าวกล้องหอมมะลิ ทับทิมชุมแพ ข้าวไรซ์เบอร์รี่ ในส่วนของผลผลิตข้าวที่ได้จะนำมาแปรรูปเป็นข้าวสารบรรจุถุงจำหน่ายทั้งในรูปแบบออนไลน์ และวางจำหน่ายตามหน้าร้านต่างๆ ซึ่งการทำนาข้าวอินทรีย์มีต้นทุนค่อนข้างสูง ในขณะที่การแปรรูปจำเป็นต้องมีเครื่องมือทันสมัย เพื่อให้ข้าวมีคุณภาพและปลอดภัย เป็นที่ยอมรับของตลาด จึงคาดหวังจากรัฐบาลใหม่ เปิดศูนย์จำหน่ายสินค้าเกษตรอินทรีย์ตามสถานที่แหล่งท่องเที่ยวต่างๆ

นอกจากนี้อยากให้ช่วยเหลือทั้งเรื่องของเครื่องจักรและเมล็ดพันธุ์ปุ๋ยพืชสดเพื่อใช้สำหรับเตรียมและปรับปรุงดินก็จะช่วยให้เกษตรกรสามารถลดต้นทุนการผลิต และเป็นแรงจูงใจให้เกษตรกรทั่วไปหันมาปลูกข้าวอินทรีย์กันมากขึ้น ซึ่งจะส่งผลดีต่อตัวเกษตรกรและผู้บริโภค.



## 6 โลกธุรกิจ



ต่างประเทศสนซื้อข้าวไทยเพิ่ม  
หลังเดินสายแจ้งข่าวมีผลผลิตพอส่งมอบ

# ต่างประเทศสนซื้อข้าวไทยเพิ่ม หลังเดินสายแจ้งข่าวมีผลผลิตพอส่งมอบ

นายณรงค์ พูลพิพัฒน์ อธิบดีกรมการค้าต่างประเทศ (กต.) กระทรวงพาณิชย์ เปิดเผยว่า กรมในฐานะหน่วยงานรับผิดชอบในการขับเคลื่อนยุทธศาสตร์ข้าวไทย ด้านการตลาดต่างประเทศ ได้เร่งผลักดันการดำเนินการตามนโยบาย “ตลาดนำการผลิต” โดยจัดคณะผู้แทนไทย (ภาครัฐและเอกชน) เดินทางไปกระชับความสัมพันธ์ทางการค้า แลกเปลี่ยนข้อมูลสถานการณ์ตลาดข้าว และนโยบายการค้าข้าวระหว่างกัน รวมทั้งแสวงหาโอกาสในการขยายตลาดข้าวไทยในตลาดเป้าหมาย ได้แก่ ฟิลิปปินส์ มาเลเซีย อินโดนีเซีย ญี่ปุ่น ซึ่งประสบผลสำเร็จเกินคาด

โดยเดินทางไปฟิลิปปินส์เมื่อวันที่ 19-21 กรกฎาคม 2566 ได้หารือกับสำนักอุตสาหกรรมพืช (BPI) กระทรวงเกษตร เพื่อสร้างความเข้าใจเกี่ยวกับกฎระเบียบและขั้นตอนการออกใบอนุญาตนำเข้า และใบรับรองสุขอนามัยและสุขอนามัยพืชสำหรับการนำเข้า ซึ่งจะช่วยลดอุปสรรคในการส่งออกข้าวจากมาตรการที่ไม่ใช่ภาษีของฟิลิปปินส์ นอกจากนี้ ได้หารือกับหน่วยงาน Philippine International

Trading Corporation (PITC) และหน่วยงาน National Food Authority (NFA) ซึ่งเป็นหน่วยงานรับผิดชอบในการบริหารจัดการสต็อกข้าวของฟิลิปปินส์ โดยได้แลกเปลี่ยนข้อมูลนโยบายการจัดการและนำเข้าข้าว รวมถึงนโยบายความมั่นคงทางอาหารของฟิลิปปินส์ ทั้งนี้ ไทยได้ให้ความเชื่อมั่นว่าไทยมีแผนในการบริหารจัดการข้าวอย่างมีประสิทธิภาพ และได้หารือกับผู้นำเข้าข้าวฟิลิปปินส์ เพื่อแลกเปลี่ยนข้อมูลการค้าข้าว รวมทั้งจัดเตรียมตัวอย่างข้าวขาวพื้นนุ่ม ที่กำลังเป็นที่นิยมของชาวฟิลิปปินส์ให้แก่ผู้นำเข้าข้าวเพื่อทดลองตลาด ซึ่งผู้นำเข้าข้าวฟิลิปปินส์สนใจและยินดีนำเข้าข้าวจากไทยเพิ่มขึ้น

ส่วนมาเลเซียเดินทางไปเมื่อวันที่ 21-22 สิงหาคม 2566 โดยได้หารือกับหน่วยงาน Padiberas Nasional Berhad (BERNAS) ซึ่งเป็นผู้ได้รับสิทธิในการกำกับดูแลนำเข้าข้าวของมาเลเซีย และผู้นำเข้าข้าว ผู้ค้าส่ง/ค้าปลีก (Wholesalers/Retailers) จากการหารือทำให้ได้ทราบในปี 2566 นี้ มาเลเซียจะนำเข้าข้าวเพิ่มขึ้น อย่างไรก็ตามปัจจุบันยังหลัก

# แนวหน้า

Naew Na  
Circulation: 900,000  
Ad Rate: 1,600

Section: First Section/โลกธุรกิจ

วันที่: ศุกร์ 1 กันยายน 2566

ปีที่: 44

ฉบับที่: 15463

หน้า: 1 (ล่างซ้าย), 6

Col.Inch: 58.26

Ad Value: 93,216

PRValue (x3): 279,648

คลิป: สีสี่

หัวข้อข่าว: ต่างประเทศสนซื้อข้าวไทยเพิ่มหลังเดินสายแจ้งข่าวมีผลผลิตพอส่งมอบ

ที่ส่งผลต่อการตัดสินใจนำเข้าข้าวคือราคาที่สูงและมีความผันผวนมาก นอกจากนี้ ปัจจุบันผู้บริโภคมาเลเซียยังหันมานิยมข้าวพื้นนุ่มที่เป็นข้าวฤดูกาลใหม่มากขึ้น ไทยจึงนำเสนอตัวอย่างข้าวพื้นนุ่มของไทยให้แก่ผู้นำเข้าข้าวมาเลเซีย โดยคาดว่าจะมีผลผลิตออกสู่ตลาดต่างประเทศได้ภายใน 2-3 ปี ซึ่งมาเลเซียสนใจที่จะพิจารณานำเข้าข้าวจากไทย เนื่องจากเชื่อมั่นในคุณภาพข้าวไทย และมีศักยภาพในการจัดส่งมาโดยตลอด

อินโดนีเซียเดินทางไปเมื่อวันที่ 23 สิงหาคม 2566 ได้หารือกับหน่วยงาน National Food Agency โดยมีหน่วยงานที่เกี่ยวข้องกับการนำเข้าข้าวของอินโดนีเซียเข้าร่วมหารือด้วย ซึ่งเป็นครั้งแรกที่ไทยได้มีโอกาสพบกับหน่วยงานที่เกี่ยวข้องกับการนำเข้าข้าวทั้งหมดของอินโดนีเซีย ทำให้ทราบว่าปี 2566 นี้ อินโดนีเซียมีความต้องการนำเข้าข้าวอีกกว่า 400,000 ตัน โดยอินโดนีเซียยินดีนำเข้าข้าวจากไทย เนื่องจากมีคุณภาพดี แต่ขึ้นอยู่กับราคาที่เหมาะสมด้วย

สำหรับการเดินทางเยือน ญีปุ่นเมื่อวันที่

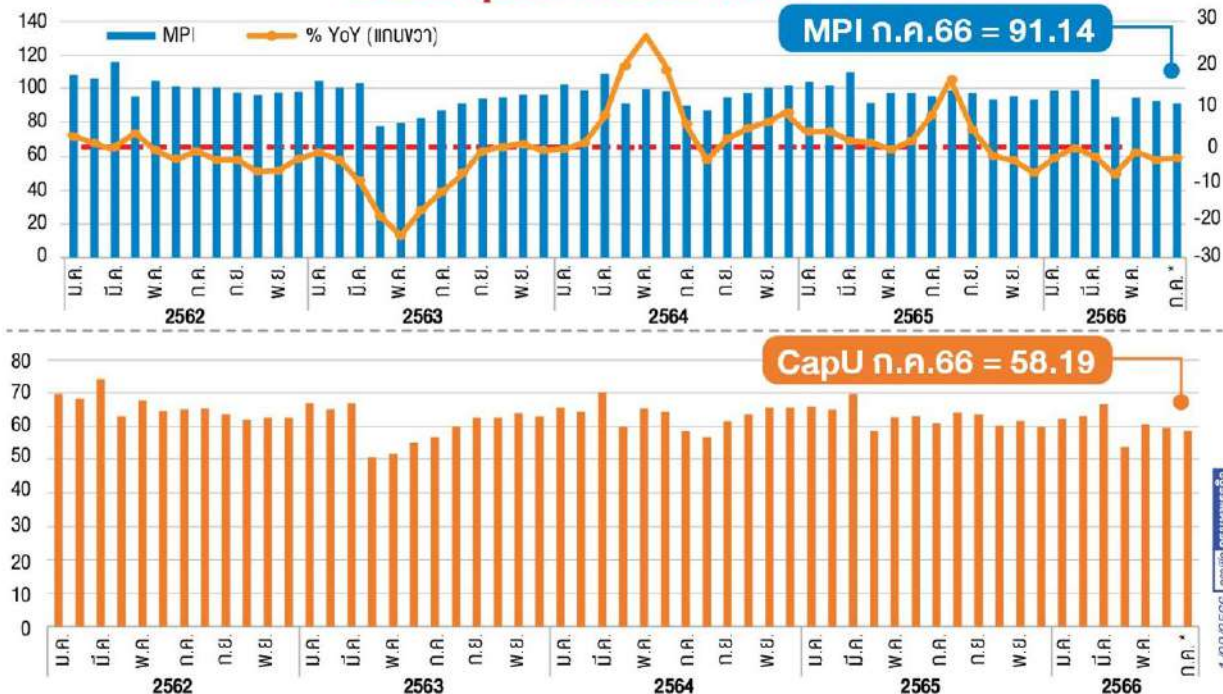
27-29 สิงหาคม 2566 ได้หารือกับหน่วยงานของกระทรวงเกษตร ป่าไม้และประมงของญี่ปุ่น (MAFF) ซึ่งทำหน้าที่บริหารจัดการการผลิต และการค้าข้าว รวมทั้งการกำกับดูแลการประมูลข้าว กำหนดปริมาณและชนิดข้าวที่จะนำเข้าของญี่ปุ่น จากการหารือทำให้ทราบว่าปัจจุบันความต้องการบริโภคข้าวของญี่ปุ่นมีแนวโน้มลดลง 1 แสนตัน/ปี จากจำนวนประชากรและนักท่องเที่ยวมาเยือนญี่ปุ่นลดลง แต่ญี่ปุ่นยังคงนำเข้าข้าวจากไทยปีละ 0.26-0.29 ล้านตัน

นอกจากนี้ยังได้หารือกับประธานบริษัท Overseas Merchandise Inspection Company (OMIC) และผู้นำเข้าข้าวของญี่ปุ่น ซึ่งผู้นำเข้าได้แสดงความกังวลเกี่ยวกับผลกระทบต่อการส่งออกข้าวไทยไปญี่ปุ่นจากสถานการณ์ภัยแล้ง เอลนีโญ และการออกประกาศระงับการส่งออกข้าวที่ไม่ใช่สมาชิกของอินเดีย โดยไทยยืนยันว่าผลผลิตข้าวไทยในปี 2566 มีปริมาณเพียงพอต่อการส่งออกและพร้อมที่จะส่งมอบข้าวตรงตามสัญญาให้แก่ญี่ปุ่นต่อไป

**>2 สศอ.ชี้กำลังการผลิตถดถอย หัน'จีดีพี'อุตสาหกรรมลบ 1.5-2.5%**

# สศอ.ชี้กำลังการผลิตถดถอย หัน'จีดีพี'อุตสาหกรรมลบ 1.5-2.5%

**ผลผลิตอุตสาหกรรมลดลงต่อเนื่อง**



**กรุงเทพธุรกิจ** ● สำนักงานเศรษฐกิจอุตสาหกรรม (สศอ.) รายงานดัชนีผลผลิตอุตสาหกรรม (MPI) เดือน ก.ค.2566 อยู่ที่ระดับ 91.14 ลดลง 4.43% เมื่อเทียบกับช่วงเดียวกันของปีก่อน รวม 7 เดือน ดัชนี MPI หดตัวเฉลี่ย 4.54%

ด้านอัตราการใช้กำลังการผลิตอยู่ที่ 58.19% ลดลงมาต่ำกว่าค่าเฉลี่ย 7 เดือน ซึ่งอยู่ที่ 60.38% เป็นผลจากเศรษฐกิจโลกชะลอตัวจุดกำลังซื้อในตลาดโลกลดลง จึงส่งผลกระทบต่อภาคอุตสาหกรรมโดยเฉพาะกลุ่มที่ผลิตเพื่อส่งออกเป็นหลัก

สำหรับการส่งออกสินค้าอุตสาหกรรม (ไม่รวมทองคำ อัญมณี และอากาศยาน)

เดือน ก.ค.2566 มีมูลค่าอยู่ที่ 16,969.70 ล้านดอลลาร์ ลดลง 1.3% เมื่อเทียบกับช่วงเดียวกันของปีก่อน

**นางวรรณ ชิตอรุณ ผู้อำนวยการ สศอ.** กล่าวว่า มีหลายปัจจัยที่มีผลต่อผลผลิตอุตสาหกรรม โดยกำลังซื้อจากภาคการเกษตรที่ลดลงตามรายได้เกษตรกรในเดือน มิ.ย.2566 ที่ยังคงหดตัว 1.1% ต่อเนื่องเป็นเดือนที่ 3 ติดต่อกัน ทั้งนี้ยังคงต้องติดตามปรากฏการณ์เอลนีโญที่ส่งผลให้ปริมาณฝนของไทยมีแนวโน้มต่ำกว่าค่าปกติ และมีผลต่อผู้ประกอบการกลางน้ำถึงปลายน้ำของไทย

อย่างไรก็ดีเศรษฐกิจในประเทศยังคงขับเคลื่อนได้จากภาคการท่องเที่ยวที่ช่วยพยุงการบริโภคและการใช้จ่ายในประเทศ

โดยดัชนีผลผลิตอุตสาหกรรมที่ผลิตเพื่อตอบสนองในประเทศยังคงขยายตัวเพิ่มขึ้น 0.7%

ทั้งนี้ สศอ.ลดประมาณการเศรษฐกิจอุตสาหกรรมต่อเนื่องโดยการประมาณการณ์เดือนธ.ค.2565มองว่า GDP อุตสาหกรรมจะขยายตัว 1.5-2.5% ส่วน MPI ขยายตัว 1.5-2.5% รวมทั้งเมื่อเดือน มิ.ย.2566 สศอ.ประมาณการว่า GDP อุตสาหกรรมจะขยายตัว 0.0-1.0% ส่วน MPI ขยายตัว 0.0-0.1% แต่มีปัจจัยลบเข้ามาเพิ่มมากขึ้น สศอ.ปรับลดประมาณการดัชนี MPI ปี 2566 หดตัวอยู่ที่ 2.8-3.8% และ GDP ภาคอุตสาหกรรมทั้งปีจะหดตัว 1.5-2.5% หลังจากที่เคยปรับแรก ติดลบ 3.2%

ทั้งนี้ ปัจจัยกดดันสำคัญจากการชะลอตัว

# กรุงเทพธุรกิจ

Krungthep Turakij  
Circulation: 150,000  
Ad Rate: 1,250

Section: First Section/บทนำ-บทวิเคราะห์

วันที่: ศุกร์ 1 กันยายน 2566

ปีที่: 36

ฉบับที่: 12458

หน้า: 1 (ล่างซ้าย), 2

Col.Inch: 92.58

Ad Value: 115,725

PRValue (x3): 347,175

คลิป: สีสี่

หัวข้อข่าว: สศอ.ชี้กำลังการผลิตถดถอย หัน'จีดีพี'อุตสาหกรรมลบ 1.5-2.5%

ของเศรษฐกิจโลก ปัญหาภาคการเงินของประเทศต่างๆ ความขัดแย้งด้านภูมิรัฐศาสตร์ การเปลี่ยนแปลงของสภาพภูมิอากาศส่งผลต่อผลผลิตทางการเกษตร ราคาพลังงานทรงตัวในระดับสูงและอัตราดอกเบี้ยที่ยังคงสูง ส่งผลต่อต้นทุนการผลิตของผู้ประกอบการ ทำให้สินค้าไทยมีความสามารถในการแข่งขันลดลง

รวมทั้งเป็นปัจจัยกดดันการลงทุนภาคเอกชน สะท้อนจากดัชนีการลงทุนภาคเอกชนเดือนมี.ย.2566 หดตัว 1.95% เมื่อเทียบกับปีก่อน นอกจากนี้ภาระหนี้สินครัวเรือนที่อยู่ในระดับสูงมออย่างยาวนานเป็นปัญหาที่กดดันกำลังซื้อภายในประเทศ

อย่างไรก็ตาม ยังมีปัจจัยสนับสนุนจากการบริโภคภาคเอกชน การลงทุนในประเทศจากภาคเอกชนและภาครัฐมีทิศทางขยายตัวขึ้นในไตรมาส 4 ถึงต้นปีหน้า หลังมีความชัดเจนทางการเมือง รวมทั้งความเชื่อมั่นของผู้บริโภคและการฟื้นตัวของภาคการท่องเที่ยวช่วงไฮซีซั่นปลายปี

สำหรับอุตสาหกรรมหลักที่ส่งผลบวกต่อดัชนีผลผลิตในเดือนก.ค. 2566 เมื่อเทียบกับช่วงเดียวกันของปีก่อน ได้แก่

**ยานยนต์** ขยายตัวจากช่วงเดียวกันของปีก่อน 5.34% จากรถยนต์นั่งขนาดกลางขนาดเล็ก และเครื่องยนต์แก๊สโซลีน

เป็นหลัก ตามการขยายตัวของตลาดส่งออกที่เพิ่มเกือบทุกตลาด ยกเว้นตลาดอเมริกาเหนือที่ลดลง

**ผลิตภัณฑ์ที่ได้จากการกลั่นปิโตรเลียม** ขยายตัวจากช่วงเดียวกันของปีก่อน 4.99% จากน้ำมันเครื่องบิน ก๊าซหุงต้ม และแก๊สโซฮอล์ 91 เป็นหลัก ตามการท่องเที่ยวที่ขยายตัวต่อเนื่อง

**เหล็กและเหล็กกล้าขั้นมูลฐาน** ขยายตัวจากช่วงเดียวกันของปีก่อน 7.11% จากเหล็กแผ่นรีดร้อน ห่อเหล็กกล้า เหล็กรูปพรรณรีดร้อน และเหล็กเส้นกลมเป็นหลัก ขยายตัวครั้งแรกในรอบ 19 เดือน หลังจากผู้รับซื้อเหล็กภายในประเทศลดการนำเข้าเหล็ก และใช้เหล็กที่ผลิตในประเทศแทน

**น้ำตาล** ขยายตัวจากช่วงเดียวกันของปีก่อน 15.40% จากน้ำตาลทรายขาว และขาวบริสุทธิ์ ตามความต้องการบริโภคที่มีมากขึ้นจากทั้งภาคครัวเรือนและภาคการท่องเที่ยว

**เครื่องปรุงอาหารประจำโต๊ะ** ขยายตัวจากช่วงเดียวกันของปีก่อน 14.09% จากซอสพริก และผงชูรสเป็นหลัก โดยขยายตัวจากตลาดส่งออกไปสหรัฐอเมริกาและภูมิภาคอื่นๆ ของโลก รวมถึงความต้องการในประเทศ หลังการท่องเที่ยวขยายตัวต่อเนื่อง

**นายมนตรี มหาพฤกษ์พงศ์ รองประธานสภาอุตสาหกรรมแห่งประเทศไทย**

(ส.อ.ท.) กล่าวว่า จากผลสำรวจผู้บริหาร ส.อ.ท. (FTI Poll) พบว่า ผู้บริหาร ส.อ.ท.ส่วนใหญ่ค่อนข้างมีความกังวลมากกับการปรับขึ้นอัตราดอกเบี้ยซึ่งปรับขึ้นมาอยู่ที่ 2.25% สูงสุดในรอบ 9 ปี ส่งผลทำให้ต้นทุนทางการเงินปรับตัวเพิ่มสูงขึ้นต่อเนื่อง ทั้งยังยังมีแนวโน้มว่าจะปรับเพิ่มขึ้นอีกครั้ง

การเปลี่ยนแปลงดังกล่าวจะส่งผลกระทบต่อภาคอุตสาหกรรมในเรื่องกำลังซื้อของประชาชนที่ชะลอตัว จากภาระดอกเบี้ยเงินกู้ และหนี้สินครัวเรือนที่ปรับตัวสูงขึ้น ทำให้ประชาชนเริ่มระมัดระวังการใช้จ่ายมากขึ้น ขณะที่ภาคธุรกิจเกิดแรงกดดันที่อาจส่งผลทำให้การปรับราคาสินค้าเพิ่มตามต้นทุนจริงทำได้ยากขึ้น ตลอดจนต้องชะลอการลงทุนใหม่ออกไป

ส.อ.ท.เสนอให้รัฐบาลพิจารณามาตรการบรรเทาผลกระทบจากอัตราดอกเบี้ยที่สูงขึ้น เช่น ให้ธนาคารรัฐสนับสนุนมาตรการสินเชื่อดอกเบี้ยต่ำให้กับ SMEs เพื่อเสริมสภาพคล่อง มีการกำกับดูแลส่วนต่างอัตราดอกเบี้ยเงินฝากกับเงินกู้ (Spread) ให้ส่วนต่างลดลง รวมทั้งปรับเงื่อนไขการขอสินเชื่อของธนาคารพาณิชย์เพื่อลดภาระและช่วยให้เข้าถึงแหล่งทุนง่ายขึ้น และให้ธนาคารแห่งประเทศไทย (ธปท.) ชะลอขึ้นอัตราดอกเบี้ยนโยบาย

เกษตรวันนี้.....● นายกะหล่ำปลี โรงสีข้าวบ้านเขาคีรี ตำบลหัวเขา อำเภอ  
ขอแสดงความยินดีกับวิสาหกิจชุมชนที่ได้ เดิมบงนางบวช จังหวัดสุพรรณบุรี รางวัล  
รับรางวัลจาก การประกวดวิสาหกิจ ชุมชน 3 รางวัล ได้แก่ วิสาหกิจ  
ชุมชนดีเด่น ระดับประเทศ ปี ชุมชนแปลงใหญ่ข้าวโพดเขารวก  
2566 โดย รางวัลชนะเลิศ ได้แก่ เครื่องข่าย วิสาหกิจชุมชนเกษตร พัฒนาก้าวไกล ตำบลเขารวก  
อินทรีจังหวัดอำนาจเจริญ อำเภอลำสนธิ จังหวัดลพบุรี  
ตำบลหัวไร่ อำเภอเมือง วิสาหกิจชุมชนกลุ่มแปรรูป  
อำนาจเจริญ จังหวัดอำนาจเจริญ สมุนไพรทับทิมสยาม 05 ตำบล  
รองชนะเลิศอันดับที่ 1 ได้แก่ วิสาหกิจ จังหวัดสระแก้ว และวิสาหกิจชุมชนกลุ่มส่ง  
ชุมชน HAND IN HAND RUSO ตำบล เสริมอาชีพบ้านหาดไคร้ด้อย ตำบลท่าปลา  
เรือสะอาด อำเภอเรือสะอาด จังหวัดนครราชสีมา รอง อำเภอท่าปลา จังหวัดอุตรดิตถ์ .....●  
ชนะเลิศอันดับที่ 2 ได้แก่ วิสาหกิจชุมชน **นายกะหล่ำปลี**





## 3 วิสาหกิจชุมชนด้านการเกษตรภาคเหนือ นำไม้ผลท้องถิ่นสร้างรายได้อย่างยิ่งยืน

นายเรืองพจน์ ชารานาด ผู้อำนวยการสำนักงานส่งเสริมและพัฒนาการเกษตรที่ 6 จังหวัดเชียงใหม่ จัดงานแสดงและจำหน่ายสินค้าไม้ผลอัตลักษณ์ข้ามถิ่นและของดีภาคเหนือครั้งที่ 2 "Northern Fruit Festival" เพื่อประชาสัมพันธ์และกระจายผลผลิตไม้ผลและผลิตภัณฑ์ของภาคเหนือ ผู้บริโภคในภูมิภาคอื่นของประเทศ ณ ศูนย์การค้าเดอะมอลล์โคราช ระหว่างวันที่ 25-27 สิงหาคม 2566

โดยมีผู้ประกอบการจากวิสาหกิจชุมชนในจังหวัดต่างๆ ทางภาคเหนือมาร่วมจัดจำหน่ายผลิตภัณฑ์คุณภาพในราคาขอมเยา อาทิ 1. วิสาหกิจชุมชนเกษตรอินทรีย์และการแปรรูปผลิตภัณฑ์เกษตร อ.ศรีนคร จ.สุโขทัย ที่มีการรวมกลุ่มกันของเกษตรกรในพื้นที่มาตั้งแต่ปี 2557 กระทั่งปี 2563 ได้ทำการจดทะเบียนเป็นวิสาหกิจชุมชนเกษตรอินทรีย์และการแปรรูปผลิตภัณฑ์เกษตร อ.ศรีนคร จ.สุโขทัย

สำหรับผลิตภัณฑ์ของวิสาหกิจชุมชนเกษตรอินทรีย์และการแปรรูปผลิตภัณฑ์เกษตร อ.ศรีนคร จ.สุโขทัย ได้แก่ มะม่วงกวนกะทิสด ส้มลิ้มหรือมะม่วงกวนแบบแผ่นกล้วยตาก และกล้วยม้วน ๆ นอกจากนี้ ยังมีแผนพัฒนาผลิตภัณฑ์แปรรูปพาสเจอร์รี่ เนื่องจากมีลูกค้าธุรกิจสายการบินให้ความสนใจนำไปบริการให้กับผู้โดยสารบนเครื่องบิน

2. วิสาหกิจชุมชนฝรั่งอินทรีย์บ้านตะคร้อ อ.แก่งเลี้ยว จ.นครสวรรค์ มีการจดทะเบียนเป็นวิสาหกิจชุมชนในปี 2561 พร้อมพัฒนาผลิตภัณฑ์แปรรูปออกมาจำหน่าย ประกอบด้วย ฝรั่งอบแห้ง ข้าวเกรียบฝรั่ง รวมถึงสบู่จากใบฝรั่ง ทั้งนี้ เพื่อสร้างอาชีพและรายได้ให้กับสมาชิกในกลุ่มวิสาหกิจเพิ่มมากขึ้น และคาดหวังว่าจะผลักดันเป็นสินค้าส่งออกได้ในอนาคต

สำหรับพันธุ์ฝรั่งของวิสาหกิจชุมชนฝรั่งอินทรีย์บ้านตะคร้อ อ.แก่งเลี้ยว จ.นครสวรรค์ คือสายพันธุ์ "ฝรั่งพันธุ์แจ่มไทย" ตั้งชื่อตามสกุลของคุณปรีชาภัคข์

3. เกษตรกรแปลงใหญ่ลำไย อ.จอมทอง จ.เชียงใหม่เกิดจากเกษตรกรชาวสวนลำไยใน อ.จอมทอง จ.เชียงใหม่ มารวมกลุ่มกันจำนวน 250 ราย ข้อดีของการจัดตั้งกลุ่มคือทำให้มีอำนาจในการต่อรองมากขึ้น มีระบบบริหารจัดการงานชัดเจน มีเงินปันผล รายได้เกษตรกรมั่นคงยิ่งขึ้น มีตลาดรองรับการจำหน่ายผลผลิตแน่นอน

ทั้งนี้ ในงานแสดงและจำหน่ายไม้ผลอัตลักษณ์ข้ามถิ่นและของดีภาคเหนือครั้งที่ 2 นี้ ทางกลุ่มได้นำลำไยมาจัดโปรโมชั่นลำไยบรรจุตะกร้า 3 กิโลกรัม ราคาตะกร้าละ 130 บาท ปกติ 150 บาท นอกจากนี้ ยังได้นำผลผลิตของสหกรณ์การเกษตรจอมทอง มาจำหน่ายและลดราคาในงาน ทั้งลูกพลับและโอโคโน้.

## ผู้นำชุมชนตำบลต้นหยงมีสศึกษาดูงานเกษตรอินทรีย์นครปฐม

เมื่อเร็ว ๆ นี้ ที่ศูนย์เรียนรู้เกษตรอินทรีย์ ชุมชนบ้านหัวอ่าว ต.บางช้าง อ.สามพราน จ.นครปฐม นางประหยัด ปานเจริญ ประธานศูนย์ฯ ให้การต้อนรับ คณะผู้นำชุมชนจากตำบลต้นหยงมีส อ.ระแงะ จ.นราธิวาส ในโครงการศึกษาดูงาน แหล่งอาหารปลอดภัยของชุมชน โดยเฉพาะสมุนไพรไล่แมลง จุลินทรีย์สังเคราะห์แสง ผลิตภัณฑ์จากมูลไส้เดือน ซึ่งได้รับการสนับสนุนจากธนาคารทหารไทยชนชาติ จังหวัดสมุทรสาคร ได้จัดทำเป็นคลิปวิดีโอสั้น เพื่อให้ผู้ที่สนใจสามารถเข้าไปศึกษาได้ตลอดเวลา 24 ชม. โดยสแกนผ่าน QR Code ซึ่งเป็นที่สนใจกับคณะศึกษาดูงาน หลายคนนำโทรศัพท์มือถือเข้าไปสแกนและเก็บบันทึกไว้ศึกษาต่อทางด้าน นายมุคาลีเชร วาเตะ นายกองจัดการบริหารส่วนตำบลต้นหยงมีส เปิดเผยว่า

วันนี้ได้นำผู้แทนจากคนในชุมชน มีเรียนรู้เกษตรพอเพียง ได้สารประโยชน์มากมาย ถือว่าเป็นกำไร คุ่มค่ากับการเดินทางกว่า 1,000 กิโลเมตร มากกว่า 24 ชม. โดยเฉพาะที่บ้านหัวอ่าว ถือว่าเป็นสมาร์ท นำเทคโนโลยีสมัยใหม่เข้ามาใช้ในระบบการเรียนรู้ ทุกคนสามารถดูได้ทั่วโลก ฐานการเรียนรู้ที่ Lifelong Learning เรียนรู้ได้ตลอดชีวิต ซึ่งสามารถต่อยอดในเรื่องขบวนการคิด เรื่องเกษตรอินทรีย์ แหล่งอาหารปลอดภัยของครอบครัวและชุมชน อบต.ต้นหยงมีส ก็เป็นอีกแห่งที่น่าร่องเรื่องของ ESmart



Service นำเทคโนโลยีมาให้บริการประชาชน เพิ่มความสะดวกสบายให้ผู้ใช้บริการ ลดการเดินทาง ประหยัดค่าน้ำมัน ลดค่าใช้จ่ายครัวเรือน.