



สรุปหัวข้อข่าวด้านการเกษตรที่สำคัญ ประจำวันที่ 19 มีนาคม 2566

เรื่อง

1. แผนเร่งด่วน-ระยะยาวสู้ฝุ่นพีเอ็ม2.5 หามาตรการจูงใจนารถเก่าออก
2. ภาคการเงินหนุนความยั่งยืน เปลี่ยนผ่านสู่กิจกรรมสีเขียว
3. ปรับโครงสร้างหนี้ช่วยเกษตรกร 52,621 ราย
4. ยังไม่หั่นค่าขนส่ง รถดีเซลลง50สต.
5. บริโภคข้าวในประเทศ พุง5.7ล้านตัน แรงงานต่างด้าว ท่องเที่ยวหนุน
6. คอลัมน์: โลกสีเขียว: อนาคตจะเป็นอย่างไรถ้าไม่ช่วยลดโลกร้อน!
7. เร่งป้องกันปลอมข้าวหอมมะลิไทยในจีน
8. แจงปมเงินปลอมข้าวหอมมะลิ
9. 'คนละไม้คนละมือ'รัฐ-เอกชน ชุด'ราก'แหล่งกำเนิดPM2.5
10. พายุฤดูร้อนถล่ม'เชียงใหม่-ลำปาง' ลูกเห็บชั้ตหลังคาปลิวเสาไฟฟ้าหัก 'เลย'พ่น... มติชน (กรอบบ่าย)

สื่อ

- เดลินิวส์
เดลินิวส์
แนวหน้า
มติชน
ฐานเศรษฐกิจ
เดลินิวส์
มติชน (กรอบบ่าย)
ข่าวสด (กรอบบ่าย)
ไทยโพสต์

แผนเร่งด่วน-ระยะยาวสู้ฝุ่นพีเอ็ม2.5

หามาตรการจูงใจนำรถเก่าออก



ปัญหาฝุ่นพีเอ็ม 2.5 เป็นสถานการณ์สิ่งแวดล้อมเร่งด่วน ที่ต้องหาทางแก้ไขโดยเร็ว และยั่งยืน ล่าสุดที่ประชุม คณะกรรมการสิ่งแวดล้อมแห่งชาติ(กก.วล.) ที่มีพลเอก ประวิตร วงษ์สุวรรณ รองนายกรัฐมนตรีเป็นประธานการประชุม ครั้งที่ 1/2566 เมื่อวันที่ 16 มีนาคมที่ผ่านมา คณะกรรมการได้มีมติ “ขกระดับมาตรการในการป้องกันและแก้ไข ปัญหามลพิษจากฝุ่นละอองในช่วงสถานการณ์วิกฤติ” ในพื้นที่ 17 จังหวัด และแผนการดำเนินงาน/มาตรการระยะยาวสำหรับปี 2567-2570 โดยมีมาตรการเร่งด่วนที่สำคัญ อาทิ

1. ให้กระทรวงทรัพยากรธรรมชาติและสิ่งแวดล้อม ปิดป่าในส่วนที่มีสถานการณ์ ไฟป่าอยู่ในระดับวิกฤติ หรือเสี่ยงต่อการเกิดไฟป่าในขั้นรุนแรง ระดมสรรพกำลัง เครื่องมือ อาสาสมัคร อุปกรณ์ เครื่องมือ อากาศยาน ในการลาดตระเวนเฝ้าระวัง และปฏิบัติการดับ ไฟอย่างเข้มข้น
 2. ให้กระทรวงมหาดไทยกำกับจังหวัดประกาศห้ามเผาในทุกพื้นที่ รวมถึงห้าม บริหารจัดการเชื้อเพลิงด้วยการเผาในที่โล่งในช่วงนี้ และให้บูรณาการหน่วยงานในพื้นที่ ลาดตระเวนเฝ้าระวังการเผา ป้องกันไม่ให้เกิดการเผาอย่างเข้มข้น
 3. ให้กระทรวงอุตสาหกรรมกำกับห้างร้านอ้อไฟฟ้าใหม่เข้าที่ในช่วงนี้
 4. ให้ทุกหน่วยงานบังคับใช้กฎหมายกับผู้ลักลอบเผา หรือผู้กระทำความผิดอย่างเข้มงวด
 5. ให้กระทรวงสาธารณสุข และกระทรวงมหาดไทย จัดห้องปลอดฝุ่น แจกจ่ายอุปกรณ์ ป้องกันฝุ่น รวมถึงยารักษาโรค จัดบริการคลินิกมลพิษเคลื่อนที่ในทุกจังหวัด เพื่อให้คำแนะนำ และ ดูแลด้านสุขภาพกับประชาชน
- ส่วนมาตรการระยะยาวสำหรับปี 2567-2570 มีมาตรการที่สำคัญ อาทิ



1.ให้สำนักงานปริมาณพิจารณาการจราจรบูรณาการขับเคลื่อนวาระแห่งชาติการแก้ไขปัญหาหมอกพิษฝุ่นละออง 2.ให้สำนักงานปริมาณพิจารณาสนับสนุนงบประมาณ ในการป้องกันและแก้ไขปัญหาไฟป่า หมอกควัน อุดหนุนให้กับ อบต. 3.ให้กระทรวงทรัพยากรธรรมชาติและสิ่งแวดล้อม กระทรวงคมนาคม กระทรวงอุตสาหกรรม และ กระทรวงการคลังพิจารณากำหนดมาตรการจูงใจในการนำรถเกาออกจากระบบ

และมาตรการจำกัดปริมาณรถ และ โรงงาน

4.ให้กระทรวงทรัพยากรธรรมชาติและสิ่งแวดล้อม

โดยกรมควบคุมมลพิษ เพิ่มระบบ

ติดตามตรวจสอบและบังคับชี้แหล่งกำเนิดฝุ่น

ละออง 5.ให้กระทรวงอุตสาหกรรม กระทรวง

เกษตรและสหกรณ์ เข้มงวดมาตรการปลอด

การเผาสำหรับพื้นที่เกษตร (zero burning)

ในพื้นที่ปลูกอ้อย ข้าวโพด และข้าว เช่น

กำหนดเงื่อนไขด้านสิ่งแวดล้อมในการช่วย

เหลือเกษตรกร และมาตรการเพิ่มมูลค่าวัสดุ

ชีวมวลทางการเกษตรโดยให้หน่วยงานจัดทำเป็นแผนปฏิบัติการ 6.ให้กระทรวงเกษตรและสหกรณ์

กระทรวงพาณิชย์ และกระทรวงการต่างประเทศ พิจารณามาตรการที่เกี่ยวข้องกับการนำเข้าสินค้า

ทางการเกษตร ที่มีผลต่อการเกิดมลพิษทางอากาศ PM2.5

7.ให้กระทรวงพลังงานพิจารณาเพิ่มการรับซื้อชีวมวล เพื่อผลิตพลังงาน เช่น โรงไฟฟ้า

ชุมชน 8. ให้กระทรวงการคลังมีมาตรการส่งเสริมและสร้างแรงจูงใจเกษตรกรปลอดการเผา เช่น

การลดภาษีนำเข้าเครื่องจักรในภาคการเกษตร

ทั้งนี้ฝุ่นในพื้นที่เขตเมืองอย่างกรุงเทพมหานคร และฝุ่นในพื้นที่ต่างจังหวัดมีสาเหตุที่แตกต่างกัน

โดยฝุ่นในพื้นที่เมืองส่วนใหญ่มาจากปัญหาการจราจรผสมกับฝุ่นที่เกิดจากเผาในพื้นที่ต่าง

จังหวัด เพื่อแก้ต้นเหตุของฝุ่นในพื้นที่เขตเมือง ล่าสุดกรุงเทพมหานคร จัดแถลงข่าว ข้อค้นพบจาก

นักสืบฝุ่นในประเด็นต้นตอที่แท้จริงของการเกิดฝุ่นในกรุงเทพฯ และการล้างถนนและฉีดพ่นน้ำ

สามารถลดฝุ่นได้หรือไม่

ผศ.ดร.สุรัตน์ บัวเลิศ คณบดีคณะสิ่งแวดล้อม มหาวิทยาลัยเกษตรศาสตร์ กล่าวถึง

ต้นตอฝุ่นในช่วงนี้จะมาจากการเผาไหม้ชีวมวลจากภายนอกและลอยเข้ามาในกรุงเทพฯ เพราะใน

ช่วงเวลานี้อากาศไม่นิ่ง เมื่อบวกกับฝุ่นที่มีในกรุงเทพฯ เองมาจากการจราจร ทำให้เห็นตัวเลขของ

ฝุ่นขึ้นไปและสูงมาก ส่วนการแก้ไขปัญหาการเผาไหม้ที่อยู่ข้างนอกจะต้องลดลงให้ได้ เดิมใช้

มาตรการห้ามเผาแต่ก็มีการเลี่ยงไปเผาในช่วงอื่น จึงต้องขังน้ำหมักว่าจะใช้วิธีการห้ามเผาหรือกำหนด

ช่วงเวลาในการจัดการแทน

เดลินิวส์

Daily News
Circulation: 500,000
Ad Rate: 1,800

Section: First Section/สิ่งแวดล้อม-คุ้มครองผู้บริโภค

วันที่: อาทิตย์ 19 มีนาคม 2566

ปีที่: - ฉบับที่: 26820

หน้า: 6(บนขวา)

Col.Inch: 82.13 Ad Value: 147,834

PRValue (x3): 443,502

คลิป: สีสี่

หัวข้อข่าว: แผนเร่งด่วน-ระยะยาวสู้ฝุ่นพีเอ็ม2.5 หามาตรการจูงใจนารถเกาออก

ด้าน รศ.ดร.เอกภดินทร์ วิจิตรกุล คณะสิ่งแวดล้อม ทรัพยากร และการพัฒนา (AIT) กล่าวว่า จากที่ ทดลองฉีดพ่นละอองน้ำรวมถึงการล้างถนนที่โรงเรียนวิสุทธิศ จะเห็นว่ามีผลการเปลี่ยนแปลงน้อยมากถ้าเทียบกับปริมาณน้ำและค่าไฟฟ้าที่เสียไป โดยพบว่าค่าเฉลี่ยในชั่วโมงระหว่างที่เปิดสเปรย์น้ำกับไม่เปิดน้ำค่าฝุ่นต่างกันแค่ประมาณ 1-2 ไมโครกรัมต่อลูกบาศก์เมตร ซึ่งช่วงปกติค่าผันผวนของปริมาณฝุ่นจะอยู่ที่ 3-4 ไมโครกรัมต่อลูกบาศก์เมตรอยู่แล้ว จึงไม่สามารถบอกได้ชัดเจนว่ามีผลแตกต่าง ซึ่งถ้าเทียบกับความคุ้มแล้วจึงคิดว่าไม่คุ้ม

“สำหรับองค์ประกอบฝุ่นใน กทม. จาก 90 มคก./ลบ.ม. พบว่า 30 มคก./ลบ.ม. แรก มาจากการจราจร 30 มคก./ลบ.ม. ต่อมา มาจากสภาพอากาศ และ 30 มคก./ลบ.ม. สุดท้าย มาจากการเผาชีวมวล” นายพรพรหม ณ.ส. วิจิตเศรษฐ์ ที่ปรึกษาของผู้ว่าราชการกรุงเทพมหานคร ด้านสิ่งแวดล้อม ให้ข้อมูลเพิ่มเติม อัปเดตแนวทางการลดปัญหาฝุ่นขณะเดียวประชาชนได้รับผลกระทบทางสุขภาพของฝุ่นกันถ้วนหน้าแล้วความหวังก็รัฐบาลจะมีมาตรการทางกฎหมายที่เข้มข้นอย่างไรสำหรับผู้ก่อให้เกิดฝุ่น.

pornprapais@dailynews.co.th



ภาคการเงินหนุนความยั่งยืน เปลี่ยนผ่านสู่กิจกรรมสีเขียว

ปัจจุบันภาคการเงินกำลังให้ความสำคัญ
สำคัญกับการสนับสนุนธุรกิจสีเขียว เห็น
ได้จากแบงก์ชาติ และธนาคารต่าง ๆ ได้
เร่งออกกฎเกณฑ์ และแคมเปญเป็นมิตร
ต่อสิ่งแวดล้อม โดยเมื่อเร็ว ๆ นี้ “ดร.
เศรษฐพุฒิ สุทธิวาทนฤพุฒิ” ผู้ว่าการ
ธนาคารแห่งประเทศไทย ได้ขึ้นบรรยาย
เวทีงานสถาปนาสมาคมอุตสาหกรรม
เครื่องจักรไทยครบรอบ 15 ปี ซึ่งชี้ให้เห็นถึง
ความท้าทายของเศรษฐกิจไทยในระยะ
ยาว ทั้งการแก้หนี้ครัวเรือน การเงิน
ดิจิทัล และความยั่งยืนด้านสิ่งแวดล้อม
โดยเฉพาะเรื่องความยั่งยืนด้านสิ่งแวดล้อม
ไทยมีความเสี่ยงสูงจาก “โกล
เมท เซนส์” หรือการเปลี่ยนแปลงด้านสิ่งแวดล้อม

แวดล้อมที่ส่งผลกระทบเร็ว รุนแรงกว่า
ภาค จากข้อมูลพบว่า 1 ใน 3 ของแรงงาน
ไทยอยู่ในภาคเกษตร และกว่า 20% ของ
โรงงานไทยอยู่ในพื้นที่เสี่ยงน้ำท่วมจากที่
ระดับน้ำทะเลสูงขึ้น ทั้งในพื้นที่กรุงเทพฯ
ปริมณฑล และจังหวัดโดยรอบ
“ดร.เศรษฐพุฒิ” ระบุว่า
อุตสาหกรรมไทยยังอยู่ในโลกเก่าไม่
รองรับกระแสความยั่งยืน มี 30%
ของจีดีพี ภาคอุตสาหกรรมไทยอยู่
ในโลกเก่า ได้แก่ ยานยนต์
ปิโตรเลียม และปิโตรเคมี และ
ยังมีอีก 13% ของจีดีพี ภาค
อุตสาหกรรม อาจได้รับผลกระทบ
จากมาตรการกีดกันด้านสิ่งแวดล้อม

อย่างซีเบม (CBAM) ของสหภาพ
ยุโรป หรืออียู
“การเปลี่ยนผ่านไปสู่เศรษฐกิจ
ที่คำนึงถึงสิ่งแวดล้อม เป็นสิ่งที่หลีกเลี่ยง
ไม่ได้ โจทย์คือทำอย่างไรให้การเปลี่ยน
ผ่านมีอุปสรรค หรือต้นทุนน้อย และช่วง
เวลาความเร็วเหมาะสมกับบริบทประเทศ
และความพร้อมของแต่ละภาคส่วน ซึ่ง
บทบาทของรพท. เพื่อสนับสนุนการ
เปลี่ยนผ่าน สนับสนุนภาคการเงินให้ปรับตัว
และตอบโจทย์การปรับตัวของภาคธุรกิจ
หรือครัวเรือนได้ดีขึ้น ซึ่งภาคการเงินต้อง
มีบริการทางการเงินเพื่อสิ่งแวดล้อม และ
ผนวกเรื่องนี้ในการดำเนินธุรกิจ”
ปัจจุบัน ผลิตภัณฑ์และบริการ

การจัด Taxonomy กระบดต่อภาคธุรกิจอย่างไร?

ช่วงแรก เริ่มจัด Taxonomy กิจกรรมด้านพลังงาน/ขนส่ง ก่อน

ตัวอย่าง: ผลการจัด Taxonomy กิจกรรมสีเขียวของกิจกรรมด้านพลังงาน

เดิม : พอร์ตสินเชื่อบางก

สินเชื่อแก่ธุรกิจพลังงาน
100 ล้านบาท

หลังจัด Taxonomy : พอร์ตสินเชื่อบางก

สินเชื่อแก่ธุรกิจพลังงาน
solar 20 ล้านบาท

สินเชื่อแก่ธุรกิจพลังงานฟอสซิล
ที่ลดการปล่อยคาร์บอนแล้ว
30 ล้านบาท

สินเชื่อแก่ธุรกิจพลังงานฟอสซิล
50 ล้านบาท

ผลกระทบต่อภาคธุรกิจ

ธุรกิจพลังงาน

sub-sector จะได้รับเชื่อ
และ pricing ต่างกันขึ้นอยู่กับ
เป้าสินเชื่อของบางก

ตัวอย่างกรณีธุรกิจเครื่องดื่ม

การขอสินเชื่อเพื่อปรับ
กระบวนการใช้พลังงาน/ขนส่ง
ของธุรกิจ เครื่องดื่มจะถูกจัด
กลุ่มตาม Taxonomy โดยขึ้นกับ
เป้าสินเชื่อของบางก

เราจะเห็นอะไรจากการเปลี่ยนผ่าน?

กิจกรรมเศรษฐกิจ: Brown -> Less brown -> Green ในจังหวะที่เหมาะสม

บางกมีแนวปฏิบัติมาตรฐาน หรือ “โมเดล” ใช้อ้างอิงในการดำเนินธุรกิจแบบ
ครบวงจร/บริหารจัดการความเสี่ยง เช่น การให้สินเชื่อ

- ทุกบางกปรับตัวในทิศทางเดียวกัน/ไม่ถดถอย
- บางกประเมินโอกาส/ความเสี่ยงได้อย่างเหมาะสม -> ออกแบบผลิตภัณฑ์ที่ตอบโจทย์ธุรกิจ/
ครัวเรือนได้ดีขึ้น

ธุรกิจมีโอกาสเข้าถึงแหล่งเงินทุน เพื่อช่วยลดภาระทางการเงินในการปรับตัว

- Transformation loan เพื่อสนับสนุนการปรับตัวของธุรกิจ เช่น สินเชื่อ solar cell/
สินเชื่อเพื่อปรับปรุงประสิทธิภาพการใช้พลังงาน

ทุกภาคส่วนเห็นภาพกิจกรรมสีเขียวเหมือนกัน โดยอิงจาก ‘นิยาม’ หรือ ทมวด
กิจกรรมสีเขียว (taxonomy) ที่เป็นมาตรฐาน สอดคล้องกับบริบทไทย

- ทุกภาคส่วนใช้อ้างอิงเพื่อกำหนดนโยบาย/เป้าหมายการปรับตัวได้ชัดเจนขึ้น
- บางกตั้งเป้าการปล่อยสินเชื่อแก่ธุรกิจในช่วงเปลี่ยนผ่านได้ดีขึ้น+จัดสรรเงินทุนได้ตรงจุดขึ้น



ทางการเงินเพื่อสิ่งแวดล้อมมีไม่มาก และ
จำกัดอยู่ในบางอุตสาหกรรม หรือกิจการ
ขนาดใหญ่ เช่น พลังงาน ครัวเรือน เอส
เอ็มอี ยังมีปัญหาการเข้าถึงผลิตภัณฑ์หรือ
เผชิญต้นทุนสูง ซึ่งในแต่ละภาคส่วนยังมี
ภาพกิจกรรมที่เป็นมิตรต่อสิ่งแวดล้อมไม่
ตรงกัน บวกกับธนาคารขาดเป้าหมายที่
ชัดเจนในการดำเนินงานเรื่องนี้

รพท. จึงจะเร่งผลักดัน กำหนดแนว
นโยบาย และจัดทำคู่มือปฏิบัติของธนาคาร
ในปี 66 เพื่อให้ธนาคารมีนโยบาย และ

เป้าหมายที่ชัดเจนในการเปลี่ยนผ่านและ
ผนวกในการดำเนินงานแบบครบวงจร เช่น
การพิจารณาให้สินเชื่อ ขณะที่สิ่งที่จะสร้าง
แรงจูงใจที่ช่วยลดภาระ และค่าใช้จ่ายต่าง ๆ
ในการปรับตัว เช่น สินเชื่อทรานส์ฟอร์เมชัน
รวมทั้งการจัดทำแท็กโซโนมีในไทย
ที่เหมาะสมกับบริบทของไทย เริ่มต้นใน
ช่วงไตรมาสแรกปี 66 จากภาคพลังงาน
และขนส่ง และภายในปี 67 จะขยายไปสู่
ภาคอุตสาหกรรม เกษตรกรรม และพัฒนา
บวกกับเปิดเผยข้อมูลด้านสิ่งแวดล้อม

ของธนาคารและภาคธุรกิจ
เราจะเห็นอะไรจากการเปลี่ยนผ่าน?
กิจกรรมเศรษฐกิจ สีน้ำตาลเข้ม น้ำตาล
อ่อน และสีเขียว เดิมธนาคารขาดทิศทาง
การดำเนินงานในการเปลี่ยนผ่านที่ชัดเจน
ไม่เป็นมาตรฐานเดียวกัน ซึ่งบางธนาคาร
ปล่อยผ่านไปก่อน เพราะกลัวเสียลูกค้า
และบางธนาคารเข้มงวดตัดขาดธุรกิจที่
กำลังเปลี่ยนผ่าน ซึ่งเปลี่ยนเป็นธนาคารมี
แนวปฏิบัติมาตรฐาน หรือไม่มีบรรทัดใช้
อ้างอิงในการดำเนินธุรกิจแบบครบวงจร

และบริหารจัดการความเสี่ยง เช่น การให้สินเชื่อ โดยทุกธนาคารปรับตัวในทิศทางเดียวกัน ไม่ถักถั่น และธนาคารประเมินโอกาส ความเสี่ยงได้อย่างเหมาะสม เช่น การออกแบบผลิตภัณฑ์ที่ตอบโจทย์ธุรกิจหรือครัวเรือนได้ดีขึ้น

ที่ผ่านมารัฐกิจเผชิญต้นทุนสูง จนขาดแรงจูงใจในการปรับตัว โดยเฉพาะเอสเอ็มอีที่มีสายป่านสั้น และขาดหลักประกัน เมื่อเข้าสู่การปรับเปลี่ยนธุรกิจมีโอกาสเข้าถึงแหล่งเงินทุน เพื่อช่วยลดภาระทางการเงินในการปรับตัว โดยสินเชื่อทรานฟอร์มเมชันเพื่อสนับสนุนการปรับตัวของธุรกิจ เช่น สินเชื่อโซลาร์เซลล์ และสินเชื่อเพื่อปรับปรุงประสิทธิภาพการใช้พลังงาน

ขณะที่เดิมแต่ละภาคส่วนเห็นภาพไม่ตรงกันว่ากิจกรรมใดสีเขียว น้ำตาลอ่อน น้ำตาลเข้ม ปรับตัวไปคนละทิศทาง และมีการกล่าวอ้างเกินจริง ซึ่งถ้าหากมีการเปลี่ยนผ่านจะทำให้ทุกภาคส่วนเห็นภาพกิจกรรมสีเขียวเหมือนกัน โดยอิงจาก

นิยาม หรือหมวดกิจกรรมสีเขียว (แท็กโซโนมี) ที่เป็นมาตรฐาน สอดคล้องกับบริบทไทย โดยทุกภาคส่วนใช้อ้างอิงเพื่อกำหนดนโยบาย เป้าหมายการปรับตัวได้ชัดเจนขึ้น โดยธนาคารตั้งเป้าการปล่อยสินเชื่อแก่ธุรกิจในช่วงเปลี่ยนผ่านได้ดีขึ้น และจัดสรรเงินทุนได้ตรงจุดขึ้น

สุดท้ายหากการจัดไทยแลนด์แท็กโซโนมีสำเร็จ มีการแบ่งแยกกิจกรรมสีเขียวเกิดขึ้น จะพบข้อแตกต่างเช่น จากเดิมพอร์ตสินเชื่อธนาคาร จะมีสินเชื่อธุรกิจพลังงาน 100 ล้านบาท แต่เมื่อมีแท็กโซโนมี พอร์ตสินเชื่อธนาคารจะแบ่งได้เป็น สีเขียว สินเชื่อแก่ธุรกิจพลังงานโซลาร์ 20 ล้านบาท, สีน้ำตาลอ่อน สินเชื่อแก่ธุรกิจพลังงานฟอสซิลที่ลดการปล่อยคาร์บอน 30 ล้านบาท และสีน้ำตาลเข้ม สินเชื่อแก่ธุรกิจพลังงานฟอสซิล 50 ล้านบาท ซึ่งจะให้เห็นความชัดเจนมากยิ่งขึ้น.

ปรับโครงสร้างหนี้ช่วยเกษตรกร 52,621 ราย

นายสไกร พิมพ์บึง เลขานุการสำนักงานกองทุนฟื้นฟูและพัฒนาเกษตรกร พร้อมด้วย นางสาวกুমรี เพ็งกลาง หัวหน้าส่วนงานเลขานุการ นายภาณุพันธ์ บำรุงสุข หัวหน้าส่วนจัดการหนี้ 1 นายสิทธิชัย ล้อตระกูล พนักงานอาวุโส ส่วนนโยบายและแผน ได้เข้ารายงานที่ประชุมคณะรัฐมนตรี ครั้งที่ 11/2566 เมื่อเร็วๆ นี้ โดยเลขานุการได้นำเสนอวาระพิจารณาจร วาระที่ 13 เพื่อพิจารณาให้ความเห็นชอบแนวทางปรับโครงสร้างหนี้ให้ธนาคารรัฐ 4 แห่ง ได้แก่ ธนาคารเพื่อการเกษตรและสหกรณ์ ธนาคารออมสิน ธนาคารอาคารสงเคราะห์ และ ธนาคารเอสเอ็มอี สาระสำคัญที่คณะรัฐมนตรีได้มีมติเห็นชอบครั้งนี้

1.เห็นชอบให้ดำเนินโครงการแก้ไขปัญหาหนี้สินเกษตรกรสมาชิก กฟก. ลูกหนี้ธนาคารของรัฐ 4 แห่ง ตามมติ ครม. เมื่อวันที่ 22 มี.ค. 2565

2.เห็นชอบให้ธนาคารของรัฐ 4 แห่ง จัดทำสัญญาปรับโครงสร้างหนี้ให้กับเกษตรกรกลุ่มเป้าหมาย จำนวน 52,621 ราย โดยให้เกษตรกรรับหนี้เงินต้นครั้งหนึ่ง (ร้อยละ 50) ส่วนเงินต้นอีกครั้งหนึ่ง (ร้อยละ 50) ดอกเบี้ยและค่าใช้จ่ายของเกษตรกรที่ปิดบัญชีแต่ละราย แต่ละสถาบันเจ้าหนี้เป็นจำนวนเท่าใดให้ธนาคารเจ้าหนี้ทั้ง 4 แห่ง ขอชดเชยในภายหลัง

3.การขอเงินชดเชยที่เกษตรกรในโครงการได้ชำระหนี้ปิดบัญชีในแต่ละปี ให้ธนาคารของรัฐทั้ง 4 แห่ง ร่วมกับ กฟก. จัดทำแผนขอรับเงินชดเชย โดยให้บรรจุในแผนปีงบประมาณประจำปีตามจำนวนที่เกษตรกรได้ปิดบัญชีในปีนั้นๆ

4.การดำเนินโครงการตามที่กำหนดไว้ หากตรวจสอบข้อมูลในภายหลังแล้วพบว่าเกษตรกรรายใดที่มีคุณสมบัติครบถ้วนถูกต้องเป็นไปตามแนวทางที่เสนอตามมติ ครม. เมื่อวันที่ 22 มี.ค. 2565 ให้เกษตรกรได้รับสิทธิปรับโครงสร้างหนี้ ภายได้จำนวนรายและกรอบวงเงินชดเชยตามที่เสนอ และให้โครงการมีระยะเวลาดำเนินการ 3 ปี โดยมีผลตั้งแต่วันที่คณะรัฐมนตรีมีมติในครั้งนี้

นายสไกร พิมพ์บึง เลขานุการกองทุนฯ กล่าวว่า เมื่อ ครม. ได้เห็นชอบตามที่เสนอแล้ว ขั้นตอนต่อไป เกษตรกรจะต้องไปทำสัญญาปรับโครงสร้างหนี้กับเจ้าหนี้ คาดว่าจะทำสัญญาได้ภายในเดือนมีนาคมนี้ ซึ่งขณะนี้ สนง. กฟก. และสถาบันเจ้าหนี้ทั้ง 4 แห่ง ได้กำหนดแนวทางปฏิบัติไว้เรียบร้อยแล้ว ซึ่งมี 11 ขั้นตอน อยู่ระหว่างการประชุมซักซ้อมความเข้าใจกับเจ้าหนี้ที่ผู้ปฏิบัติงานในพื้นที่ทั้งในส่วนของ กฟก. และเจ้าหนี้ คาดว่าจะสามารถชี้แจงและดำเนินการให้กับพี่น้องเกษตรกรได้สำเร็จตามเป้าหมาย

ยังไม่เห็น 'ค่าขนส่ง' รถดีเซลลง50สต.

สิบล้อยันเป็นข้อตกลง ททท.ชี้สงกรานต์คึกแ่น คาด20ล้านคนแห่เที่ยว

ปธ.สหพันธ์ขนส่งฯยันตามข้อตกลงกับผู้ประกอบการ ชี้น้ำมันดีเซลต้องลงถึง 2 บาทต่อลิตร ค่อยพิจารณา ปรึบลดค่าบรรทุก ททท.จัดอีเวนต์ใหญ่สงกรานต์ หวังยอดนักท่องเที่ยว 20 ล้านคน (อ่านต่อหน้า 5)

ต่อจากหน้า 1
รถดีเซลลง

คาดเที่ยวสงกรานต์แตะ20ล.

เมื่อวันที่ 18 มีนาคม น.ส.ฐาปนีย์ เกียรติไพบูลย์ รองผู้ว่าการด้านสินค้าและธุรกิจท่องเที่ยว การท่องเที่ยวแห่งประเทศไทย (ททท.) เปิดเผยว่า แนวโน้มการท่องเที่ยวในช่วงเทศกาลสงกรานต์ ปี 2566 คาดว่าจะมีความคึกคักมากกว่าปี 2562 หรือก่อนเกิดการระบาดโควิด-19 จากการเดินทางท่องเที่ยวในประเทศ มีการเติบโตขึ้นมาก ททท.คาดการณ์ว่า การเดินทางท่องเที่ยวของคนไทยเที่ยวไทยช่วงหยุดยาวสงกรานต์ในเดือนเมษายนจะเพิ่มขึ้นอย่างต่อเนื่อง ช่วยสนับสนุนให้เกิดการเดินทางในประเทศ ทั้งเดือนเมษายน 2566 อยู่ที่ 17-20 ล้านคน-ครั้ง ความจริง ททท.ต้องการดันตัวเลขให้ถึง 20 ล้านคน-ครั้ง แต่ที่กำหนดไว้เป็นช่วงระหว่าง 17-20 ล้านคน-ครั้ง ต้องกระจายความเสี่ยงหลังจากต่างประเทศเปิดรับนักท่องเที่ยวต่างชาติมากขึ้น ทำให้มีคนไทยบางส่วนถือโอกาสใช้วันหยุดยาว

สงกรานต์ออกไปเที่ยวต่างประเทศเพิ่มขึ้นด้วย

“ภาพการเดินทางท่องเที่ยวในประเทศตอนนี้ฟื้นขึ้นมาดีมาก ในช่วงวันสงกรานต์ปีนี้ คาดว่าจะคึกคักมากขึ้น เนื่องจากในปี 2562 การเดินทางท่องเที่ยวของตลาดไทยเที่ยวไทย เฉลี่ยแล้วไม่ถึง 20 ล้านคน-ครั้ง เหมือนที่คาดการณ์ไว้ในปีนี้” น.ส.ฐาปนีย์ยกเล่า

น.ส.ฐาปนีย์กล่าวว่า ททท.เตรียมจัดงานเพื่อเฉลิมฉลองสงกรานต์แบบยิ่งใหญ่ เป็นวิถีตรัสสงกรานต์ 5 ภาค และการส่งเสริมการขาย อันซีนต่างๆ อาทิ แคมเปญ 365 วันเที่ยวได้ทุกวัน การจัดงานใหญ่ต่างจังหวัดต่างๆ อย่าง หาดใหญ่ มิดไนท์สงกรานต์ คาดว่าแม้ช่วงสงกรานต์ผ่านไป แล้ว ยังเห็นจำนวนนักท่องเที่ยวเพิ่มขึ้นแบบก้าวกระโดด เนื่องจากสิ่งอำนวยความสะดวกทางมากขึ้น อาทิ จากจำนวนเที่ยวบินกลับมาได้มากขึ้น และยังเป็นการส่งเสริมการท่องเที่ยวไทยให้ฟื้นตัวสูงขึ้นอีกนับจากนี้

เผยทูตจีนเยือนภูเก็ตส่งผลดี

นายก้องศักดิ์ คู่พงศ์ตร ประธานหอการค้าจังหวัดภูเก็ต กล่าวว่า การเดินทางเยือนภูเก็ตของเอกอัครราชทูตจีนประจำประเทศไทยใน

ครั้งนี้ เป็นสัญญาณที่ดี ประเทศจีนกำลังมองภูเก็ตพร้อมให้มาเที่ยวภูเก็ต จีนมีประชากรเป็นจำนวนพันล้าน เข้ามาเพียง 1% ก็คือ 10 ล้านคนต่อปีแล้ว เราต้องเตรียมความพร้อมเรื่องความปลอดภัย ความสะอาด สาธารณูปโภคต่างๆ รวมถึงผู้ประกอบการ

นายธเนศ ตันติพิริยะกิจ นายกสมาคมธุรกิจการท่องเที่ยวจังหวัดภูเก็ต กล่าวว่า การที่เอกอัครราชทูตจีนมาภูเก็ตส่งผลดีหลายด้าน คือ 1.เป็นการส่งสัญญาณที่ดีระหว่างรัฐบาลไทยกับจีน เปิดการเชื่อมโยงระหว่างกันทุกมิติ 2.ถ้ามีข่าวออกไปที่จีน ยิ่งทำให้กระจายข่าวความพร้อมของ ภูเก็ตมากขึ้น และ 3.ถือว่าทูตให้ความสำคัญกับพื้นที่ท่องเที่ยวแห่งนี้ อีกทั้งปลายเดือนเมษายนนี้ ภูเก็ตเกิดสับสนุนให้ภาคเอกชน ภูเก็ตทำโรดโชว์ที่เมืองเซี่ยงไฮ้ เฉินตู และหนานหนิง ส่วนภาพรวมตอนนี้นักท่องเที่ยวจีนเข้ามาภูเก็ตวันละ 20 โฟลต์ ปัจจุบันนักท่องเที่ยวที่เข้ามาภูเก็ตเฉลี่ยวันละ 20,000 คน โดยมีนักท่องเที่ยวจีนอยู่ในจำนวนนี้แม้ยังไม่สูงมาก แต่ได้ไต่อันดับขึ้นมาเร็วมากและแนวโน้มดีขึ้น

มาเลย์-สิงคโปร์แห่เที่ยวมูเตลู

ผู้สื่อข่าวรายงานบรรยากาศการท่องเที่ยวย่านการค้ากลางเมืองหาดใหญ่ จ.สงขลา ชาวมาเลเซียและสิงคโปร์เดินทางเข้ามาท่องเที่ยวในตัวเมืองหาดใหญ่ เพื่อร่วมกิจกรรมส่งเสริมการท่องเที่ยวภายใต้ชื่องาน หาดใหญ่มูเตลู บริเวณถนนนิพัทธ์อุทิศ 3 และถนนธรรมมณูวิถี (แยกโอเดียน) อ.หาดใหญ่ ระหว่างวันที่ 17-18 มีนาคมนี้ นายวิชัย กาญจนสุวรรณ รองนายกเทศมนตรีนครหาดใหญ่ คาดว่า จะสามารถดึงดูดนักท่องเที่ยวทั้งชาวไทยและชาวต่างชาติร่วมกิจกรรมอย่างคึกคัก ถือเป็นกิจกรรมหนึ่งที่สามารถสร้างกิจกรรมและสีสัน ให้กับนักท่องเที่ยวด้วย

คาดเบงกัลมเสี่ยงเกิดวิกฤต

น.ส.จิตติมา ชูเชิด ผู้อำนวยการฝ่ายวิจัยด้านเศรษฐกิจและตลาดการเงิน Economic Intelligence Center (EIC) กล่าวว่า กรณีสถานการณ์โลกลามจนเป็นวิกฤตการเงินโลกครั้งใหม่ เศรษฐกิจโลกจะมีแนวโน้มเข้าสู่ภาวะถดถอย และเศรษฐกิจกลุ่มระบบเศรษฐกิจประเทศตลาดเกิดใหม่ (Ems) จะได้รับผลกระทบรุนแรงตามไปด้วยผ่าน 4 ช่องทาง 1.การส่งออกแย่งลง 2.เงินทุนไหลออกไปลงทุนในสินทรัพย์ปลอดภัย 3.ภาวะการเงินในประเทศตึงตัว และ 4.นโยบายการเงินของกลุ่มประเทศตลาดเกิดใหม่ (Ems) ที่เสถียรภาพด้านต่างประเทศอ่อนแอจะต้องเร่งขึ้นดอกเบี้ยเพื่อพยุงค่าเงินซึ่งเศรษฐกิจไทยอาจได้รับผลกระทบผ่านการส่งออกและภาวะการเงินตึงตัว ตลาดการเงินไทยอาจเผชิญความผันผวนสูงตามทิศทางตลาดการเงินโลก ดัชนีตลาดหลักทรัพย์ปรับตัวลดลงตามเงินทุนเคลื่อนย้ายไหลออกจากสินทรัพย์เสี่ยงเช่นในอดีต ทั้งนี้ ตลาดการเงินไทยมีความแข็งแกร่ง แม้ต้องเผชิญความผันผวนสูงในช่วงวิกฤตการเงินที่ผ่านมาหลายครั้ง ความผันผวนของภาวะการเงินไทยโดยรวมไม่ได้ส่งผลกระทบต่อระดับความตึงตัวของภาวะการเงินมากนัก ผลกระทบผ่านช่องทางตลาดทุนต่อความมั่งคั่งของครัวเรือนในภาพรวมมีจำกัด

น.ส.จิตติมากล่าวว่า ปัญหาหนี้ครัวเรือนไทยที่ยังอยู่ในระดับสูงอาจส่งผลกระทบต่อภาคธุรกิจในระยะต่อไป เป็นเรื่องเร่งด่วนที่ต้องได้รับการแก้ไขอย่างจริงจัง สอดคล้องกับผลสำรวจของศูนย์วิจัยล่าสุดชี้ว่าปัญหารายได้ไม่ทันรายจ่ายเพิ่มขึ้นมากในช่วง 6 เดือนที่ผ่านมา โดยเฉพาะผู้มีรายได้น้อย ลูกหนี้หนี้ใหม่เพิ่มขึ้นมากตั้งแต่เกิดวิกฤตโควิดและมีแนวโน้มจะถ่วงมากขึ้นในอนาคตเพื่อใช้ชำระหนี้เก่าเป็นหลัก ขณะเดียวกัน ลูกหนี้เงินกู้ยืมระบบย่น่าเป็นห่วงจากแนวโน้มดอกเบี้ยที่เพิ่มขึ้น

ไม่หวังใช้จ่ายภาครัฐช่วงลด.

น.ส.จิตติมากล่าวว่า การเลือกตั้งใหญ่ปี 2566 เป็นประเด็นที่ต้องติดตามเช่นกัน อาจกระทบการใช้จ่ายภาครัฐได้ ขึ้นกับความเร็วในการประกาศใช้ พ.ร.บ.งบประมาณปี 2567 ของรัฐบาลชุดใหม่ ส่วนการเลือกตั้งและการจัดตั้งรัฐบาลใหม่จะไม่กระทบการใช้จ่ายภาครัฐในปี 2566 เท่าไรนัก เพราะรัฐบาลปัจจุบันได้เร่งเบิกจ่ายงบลงทุนไว้ตั้งแต่ต้นปีงบประมาณ 2566 สูงกว่าปีงบประมาณที่ผ่านมา รวมถึงเร่งอนุมัติโครงการก่อสร้างภาครัฐใหม่ คาดว่าอัตราเบิกจ่ายงบ

ประมาณภายใต้รัฐบาลรักษาการและการเปลี่ยนผ่านรัฐบาลใหม่จะต่ำลงบ้าง และ พ.ร.บ.งบประมาณปี 2567 จะประกาศใช้ล่าช้าไม่เกิน 3 เดือน แต่หากมีความไม่แน่นอนทางการเมืองที่ส่งผลให้ พ.ร.บ.งบประมาณปี 2567 ประกาศใช้ล่าช้ากว่าที่คาดการณ์อาจส่งผลกระทบต่อการใช้จ่ายภาครัฐในช่วงปีนี้และมีหน้าได้โดยเฉพาะการลงทุนภาครัฐ

2ด.ต่างชาติลงทุนไทย2.6หมื่นล.

นายสินิตย์ เลิศไกร รัฐมนตรีช่วยว่าการกระทรวงพาณิชย์ เปิดเผยว่า นายทศพล ทั้งสุบุตร อธิบดีกรมพัฒนาธุรกิจการค้า ในฐานะเลขาธิการคณะกรรมการการประกอบธุรกิจของคนต่างด้าว รายงานว่า ช่วง 2 เดือนแรก 2566 คณะกรรมการได้อนุญาตให้คนต่างชาติเข้ามาลงทุนประกอบธุรกิจในประเทศไทย ภายใต้ พ.ร.บ.การประกอบธุรกิจของคนต่างด้าว พ.ศ.2542 รวม 113 ราย ลงทุนผ่านช่องทางการขอรับใบอนุญาตประกอบธุรกิจของคนต่างด้าว 37 ราย และการขอหนังสือรับรองการประกอบธุรกิจของคนต่างด้าว 76 ราย มีเงินลงทุนรวม 26,756 ล้านบาท จ้างงานคนไทย 1,651 คน

นายสินิตย์กล่าวว่า ชาวต่างชาติที่เข้ามาลงทุน 5 อันดับแรก ได้แก่ ญี่ปุ่น 25 ราย คิดเป็น 22% เงินลงทุน 8,545 ล้านบาท สิงคโปร์ 19 ราย 17% เงินลงทุน 3,090 ล้านบาท สหรัฐ 13 ราย 12% เงินลงทุน 1,314 ล้านบาท ขณะที่จีนมีเงินลงทุนมากถึง 10,987 ล้านบาท ขณะที่สมาพันธ์รัฐสวิส 6 ราย 5% เงินลงทุน 966 ล้านบาท การลงทุนจากทุกชาติจะมีการถ่ายทอดเทคโนโลยีอันเป็นองค์ความรู้เฉพาะด้านโดยตรงจากประเทศผู้เข้ามาลงทุนให้แก่คนไทย เช่น ความรู้เกี่ยวกับการออกแบบ การสร้างแบบจำลองแบบ 3 มิติ และการทำงานของเดมเปอร์เฉพาะทางบนคอมพิวเตอร์ ออกแบบระบบไฟฟ้าและอิเล็กทรอนิกส์ในโครงการรถไฟฟ้า เป็นต้น ธุรกิจที่ได้รับอนุญาตใน 2 เดือนแรกปีนี้ ส่วนใหญ่เป็นธุรกิจที่สอดคล้องกับการพัฒนาโครงสร้างพื้นฐานของประเทศและเพิ่มความสามารถในการแข่งขันของประเทศ อาทิ บริการออกแบบ ทดลองระบบบริหารจัดการสำหรับโครงการรถไฟฟ้า บริการชุดเจาะหลุมปีโตรเลียมภายในบริเวณพื้นที่แปลงสำรวจที่ได้รับสัมปทานในอ่าวไทย เป็นต้น

ญี่ปุ่น-จีนแหล่งทุน'อีอีซี'

"เมื่อเปรียบเทียบช่วงเวลาเดียวกันปี 2565 พบว่า การอนุญาตให้คนต่างชาติเข้ามาลงทุน

ประกอบธุรกิจในไทย เพิ่มขึ้น 51 ราย คิดเป็น 82% มูลค่าลงทุนเพิ่ม 20,154 ล้านบาท คิดเป็น 305% และจ้างงานคนไทยเพิ่มขึ้น 412 ราย คิดเป็น 33% แ่งจำนวนลงทุนคงเป็นญี่ปุ่น แต่แ่งมูลค่าเงินอันดับหนึ่ง" นายสินิตย์กล่าว

นายสินิตย์กล่าวต่อว่า การลงทุนต่างชาติในพื้นที่อีอีซี 2 เดือนแรกปีนี้รวม 21 ราย คิดเป็น 19% ของจำนวนนักลงทุนทั้งหมด มูลค่ากว่า 2,078 ล้านบาท คิดเป็น 8% ของเงินลงทุนทั้งหมด เป็นนักลงทุนญี่ปุ่น 7 ราย ลงทุน 1,352 ล้านบาท จีน 5 ราย ลงทุน 529 ล้านบาท ไต้หวัน 3 ราย ลงทุน 37 ล้านบาท และประเทศอื่นๆ อีก 6 ราย ลงทุน 160 ล้านบาท ธุรกิจที่ลงทุน อาทิ บริการทางวิศวกรรมด้านการให้คำปรึกษาเกี่ยวกับธุรกิจวิศวกรรมยานยนต์ บริการรับจ้างผลิตชิ้นส่วนโลหะ และชิ้นส่วนพลาสติก และการค้าระหว่างประเทศ เป็นการจัดซื้อสินค้าวัตถุดิบ และชิ้นส่วนสำหรับอุตสาหกรรมต่างๆ เช่น อุตสาหกรรมยานยนต์เพื่อค้าส่งในประเทศ เป็นต้น เฉพาะเดือนกุมภาพันธ์ 2566 ได้อนุญาตให้คนต่างชาติประกอบธุรกิจในไทย 61 ราย ผ่านขอรับใบอนุญาตประกอบธุรกิจของคนต่างด้าว 15 ราย และขอหนังสือรับรองการประกอบธุรกิจของคนต่างด้าว 46 ราย เงินลงทุนรวม 21,627 ล้านบาท จ้างงานคนไทย 1,353 คน ส่วนใหญ่เป็นคนต่างชาติจากสิงคโปร์ ญี่ปุ่น และจีน รวมถึงมีการถ่ายทอดเทคโนโลยีอันเป็นองค์ความรู้เฉพาะด้านโดยตรงจากประเทศผู้เข้ามาลงทุนให้แก่คนไทย เช่น องค์ความรู้เกี่ยวกับการเจาะลวด องค์ความรู้เกี่ยวกับระบบงานศูนย์เครือข่ายโรมมิ่ง และองค์ความรู้เกี่ยวกับการวิเคราะห์ความผิดพลาดในกระบวนการผลิตสินค้าประเภทนาฬิกาอัจฉริยะ เป็นต้น

กำหนดแผนจำหน่ายมะยมชืด

นายวัฒนศักดิ์ เสือเอี่ยม อธิบดีกรมการค้าภายใน กล่าวภายหลังตรวจเยี่ยมการจำหน่ายสินค้า คาราวานพาณิชย์...ลดราคา! ช่วยประชาชน ปี 2566 ที่แพลตฟอร์มจกกลางทุ่งสองห้อง เขตหลักสี่ กรุงเทพฯว่า กรมการค้าภายในจัดกิจกรรมนำรถโมบายพาณิชย์จำหน่ายสินค้าลดราคาลดค่าครองชีพให้กับประชาชน ลดราคาสูงสุด 60% เช่น หมูเนื้อแดง 150 บาท/กิโลกรัม (กก.) น่องไก่ติดสะโพก 50 บาท/กก. ไข่ไก่ แพง (30 ฟอง) ละ 90 บาท น้ำมันพืช ขวดละ 46 บาท หอมหัวใหญ่ 20 บาท/กก. หอมแดง 50 บาท/กก. มะนาวแป้น ลูกละ 3 บาท เป็นต้น

มติชน

Matchon
Circulation: 950,000
Ad Rate: 1,200

Section: First Section/หน้าแรก

วันที่: อาทิตย์ 19 มีนาคม 2566

ปีที่: 46

ฉบับที่: 16443

หน้า: 1 (บนซ้าย), 5, 7

Col.Inch: 198.73 Ad Value: 238,476

PRValue (x3): 715,428

ศิลป์: ขาว-ดำ

หัวข้อข่าว: ยังไม่เห็นค่าขนส่ง รถดีเซลลง50สต.

นอกจากนี้ ได้นำผลไม้ตามฤดูกาลอย่างมะยงชิด ที่ผลผลิตออกสู่ตลาดเกิน 50% ปีนี้ มีผลผลิตดีกว่าปีที่ผ่านๆ มา เนื่องจากสภาพอากาศดี ฝนตก และอากาศหนาวยาวผิดปกติ เทียบปีก่อนเจอปัญหาน้ำท่วมและสภาพอากาศไม่เอื้ออำนวย เพื่อรักษาเสถียรภาพราคา กรมได้เข้าเจรจากับเกษตรกรและนำมะยงชิดออกจำหน่ายตรงถึงประชาชน จะช่วยเกษตรกรระบายผลผลิตโดยไม่ค้างสต็อก นอกจากนี้ ยังติดตามแหล่งเพาะปลูกมะยงชิด อาทิ สุโขทัย ปทุมธานี พิจิตร นครนายก เพื่อนำผลผลิตออกมาจัดจำหน่ายตามโครงการต่อไป

“ขณะนี้การเดินทางและท่องเที่ยวเพิ่มขึ้น ก็กำชับร้านค้า ผู้ประกอบการปิดป้ายแสดงราคาลินค้า และเข้มงวดไม่ให้เกิดการจำหน่ายสินค้าแพงเกินสมควร ประชาชนพบเห็นแจ้งได้ที่สายด่วน 1569 หากพบไม่ปิดป้ายแสดงราคา มีโทษปรับสูงสุด 10,000 บาท ขายสินค้าแพงเกินสมควรหรือฉวยโอกาสขึ้นราคา โทษจำคุกไม่เกิน 7 ปี ปรับไม่เกิน 140,000 บาท หรือทั้งจำทั้งปรับ โดยกรมได้จัดส่งเจ้าหน้าที่ออกตรวจสอบราคาลินค้าต่อเนื่อง” นายวัฒนศักดิ์กล่าว

ยื่นปฎิเสธเพียงพอน้ำมันเพราะปลูก

ร้อยตรีจักรยา ยอคมณี รองอธิบดีกรมการค้าภายใน กล่าวหลังลงพื้นที่ตรวจโรงงานปุ๋ยเคมี บจ. โอซีพี เพอโลเซอร์ อ.นครหลวง จ.พระนครศรีอยุธยา ว่า โดยรวมสต็อกปุ๋ยอยู่ในปริมาณมาก ทั้งแอมโมเนียและปุ๋ยรรจุกระสอบแล้ว วัตถุดิบสำหรับผลิตปุ๋ยสูตร อีกทั้งโรงงานนำเข้าปุ๋ยต่อเนื่อง เพื่อรองรับการใช้ปุ๋ยในช่วงฤดูเพาะปลูกของเกษตรกร สำหรับปริมาณสต็อกปุ๋ยเคมีทั่วประเทศมีปริมาณ 1.27 ล้านตัน มากกว่าช่วงเวลาเดียวกันปีก่อน 22% เกษตรกรมั่นใจได้ว่า จะมีปุ๋ยใช้อย่างเพียงพอไม่ขาดตลาด และแนวโน้มราคาลดลงต่อเนื่อง โดยเทียบกับช่วงกลางปีที่แล้ว พบว่า ปุ๋ยยูเรีย (46-0-0) ภาคกลางเฉลี่ยลดลง 36% แอมโมเนียมซัลเฟต (21-0-0) ลดลง 31% หากเกษตรกรพบฉวยโอกาสขึ้น (อ่านต่อหน้า 7)

ต่อจากหน้า 5

รถดีเซลลง

ราคาต้นทุนลดลง ปฏิเสธการจำหน่ายให้ร้องมาที่สายด่วน 1569 หรือสำนักงานพาณิชย์จังหวัด จะเข้าไปจัดการโดยเด็ดขาด หากพบว่าขายราคาสูงเกินสมควร หรือการกักตุนสินค้า มีโทษจำ

คุกไม่เกิน 7 ปี หรือปรับไม่เกิน 140,000 บาท หรือทั้งจำทั้งปรับ นอกจากนี้ ได้ลงพื้นที่สหกรณ์การเกษตรทุ่งวัดสิงห์ อ.วัดสิงห์ จ.ชัยนาท รับฟังสถานการณ์ปุ๋ย และแนะนำให้เกษตรกรรวมกลุ่มกันสั่งซื้อปุ๋ยตรงจากโรงงาน ตามแนวคิดจับคู่ปุ๋ย ชื้อตรง ถูกเงิน-ถูกใจ ที่กรมร่วมกับกระทรวงเกษตรและสหกรณ์ โดยกรมขอให้ธนาคารเพื่อการเกษตรและสหกรณ์การเกษตร (ธ.ก.ส.) สนับสนุนสินเชื่อให้สถาบันหรือกลุ่มเกษตรกรด้วย

จับตาแข่งหันราคาอีก2-3เดือน

แหล่งข่าวจากกระทรวงพาณิชย์กล่าวถึงแนวโน้มราคาพลังงานและค่าไฟที่จะลดลง และต้นทุนวัตถุดิบเริ่มลดลง มีผลต่อราคาลินค้าลดลงอย่างไร กรมการค้าภายในมีการสุ่มตรวจวัตถุดิบและค่าใช้จ่ายที่มีผลต่อโครงสร้างต้นทุนผลิตและราคาลินค้าอุปโภคบริโภคว่า จะมีอะไรที่ปรับลดลงบ้าง รวมถึงสต็อกสินค้าเพื่อจำหน่ายในสินค้าที่มีทิศทางลดลง จากนั้นก็จะขอให้เจ้าของสินค้าปรับลดราคาตามต้นทุนมากขึ้น แต่อย่างไรก็เชื่อว่า ด้วยการแข่งขันที่รุนแรงในขณะนี้ ผู้ผลิตจะใช้กลยุทธ์ด้านราคามากขึ้น ราคาลินค้าก็จะลดลงโดยอัตโนมัติ โดยที่กระทรวงพาณิชย์ไม่ต้องขอความร่วมมือเหมือนกับช่วงต้นทศวรรษ คงต้องใช้เวลาและปล่อยให้ตามกลไกตลาด ก่อนหน้านั้น ได้ขอให้ผู้ผลิตตรงราคาตอนราคาพลังงานและวัตถุดิบนำเข้าแพงตอนนี้ขึ้น ก็ต้องดูความสมดุลของสต็อกเดิมและภาวะภาคเอกชนด้วย ทิศทางของราคาลินค้ามีโอกาสลดลงจากนี้ แต่ก็อาจทรงตัวระยะหนึ่ง จากนั้นจะเห็นราคาลงในอีก 2-3 เดือนจากนี้ หากไม่มีปัจจัยภายนอกกระทบต่อต้นทุนลีนค้าอีก

ถือทองคำ7วันกำไร1,450บ.

นายจิติ ตั้งสิทธิ์ภักดี นายกสมาคมค้าทองคำ กล่าวถึงสถานการณ์ราคาทองในวันที่ 18 มีนาคม ที่สมาคมประกาศราคาเปิดตลาด 500 บาท/1 บาททองคำ ยอมรับว่าสถานการณ์ราคาทองคำทั่วโลกผันผวนหนัก ไม่มีทิศทางที่ชัดเจนว่าจะปรับขึ้นต่อ ทรงตัว หรือทยอยลดลง ซึ่งการขึ้นของราคาทองรอบนี้ ที่ขยับขึ้นต่อเนื่องจากวันเสาร์ 11 มีนาคม ถึงเสาร์ที่ 18 มีนาคมนี้ รวมแล้ว 1,450 บาท/1 บาททองคำ น่าจะมาจากความวิตกเรื่องผลกระทบของธนาคารล้มในสหรัฐ คือธนาคารซิลิคอนวัลเลย์ (เอสวีบี) ธนาคารชิเคโกเจอร์ จนมาถึงธนาคารเครดิตสวิส แม้ทางการสหรัฐมีการอัดฉีดเงินไปแล้ว และเร่งแก้ไข แต่ความวิตก

ต่อธนาคารยังน่าจะมีอยู่มาก

นายจิติกล่าวต่อว่า ความวิตกจากกรณีเงินประกาศลดทุนสำรอง 0.25% เมื่อค่าวันที่ 17 มีนาคมที่ผ่านมา ยังไม่ชัดเจนมาจากเหตุผลอะไร และจะมีผลอย่างไรต่อตลาดเงินตลาดทุนตลาดทองคำ อีกทั้งรอดูผลแถลงของเฟดจะประกาศปรับขึ้นดอกเบี้ยอีกเท่าไร บางส่วนหันมาเก็บทองที่มองว่าเป็นสินทรัพย์ปลอดภัย ส่วนจะถึงราคา 33,000 บาทหรือไม่ ไม่อาจประเมินได้

“วันนี้ราคาทองคำสูงสุดในรอบ 1 ปี อยู่ที่ 31,750 บาท ก่อนสงครามรัสเซีย-ยูเครนเคยสูงถึง 32,100 บาท และการปรับขึ้นครั้งเดียว 500 บาท ไม่ค่อยเกิดขึ้นบ่อยนัก ต้องดูวันจันทร์ที่ 20 มีนาคมนี้ ตลาดจับตาทั้งข่าวในประเทศและข่าวต่างประเทศ ส่วนตัวมองว่าหากราคาทองคำสูงต่อเนื่อง จะมีผลต่อกำลังซื้อใหม่เบาบาง แม้ประชาชนนำมาขายคืนอาจไม่สูงเท่าในอดีต ส่วนใหญ่นำมาขายช่วงขึ้นสูงๆ มากแล้ว บางส่วนเริ่มมองว่าราคาน่าจะนิ่ง ไม่ลดลงมากแล้ว สงครามต้นหากราคาทองยังสูงกำลังซื้อก็จะแผ่วได้” นายจิติกล่าว

ผู้สื่อข่าวรายงานว่า ในวันที่ 18 มีนาคม สมาคมประกาศราคาปรับขึ้นครั้งแรก ทันที 500 บาท และยื่นราคาตลอดทั้งวัน ราคารับซื้อ 31,650 บาท ขายออก 31,750 บาท ทองรูปพรรณ รับซื้อ 31,078 บาท ขายออก 32,250 บาท อ้างอิงราคาทองโลก 1,985 เหรียญสหรัฐ ต่อออนซ์ และค่าเงินบาท 33.85 บาทต่อเหรียญสหรัฐ หลังจากวันที่ 16-17 มีนาคม สมาคมมีการปรับราคาขึ้นหรือลง 4-6 รอบ

ค่าขนส่งไม่ลดรถดีเซลลง2บ.

นายอภิชาติ ไพโรจน์ เรื่อง ประธานสหพันธ์การขนส่งทางบกแห่งประเทศไทย กล่าวถึงค่าบริการขนส่ง หลังจากราคาน้ำมันดีเซลลดลงต่อเนื่องว่า แม้ว่าราคาน้ำมันดีเซลจะลดลงมาอยู่ที่ 34 บาทต่อลิตร แต่สมาคมมีข้อตกลงกับผู้ประกอบการสินค้าที่เป็นลูกค้าว่า หากจะปรับลดค่าขนส่งอีก ราคาน้ำมันจะต้องปรับลงถึง 2 บาทต่อลิตร แต่ขณะนี้ราคาน้ำมันลงมาแค่ 1.50 บาทต่อลิตร ดังนั้น เมื่อราคาน้ำมันยังปรับลงไม่ถึงระดับที่ตกลงกันไว้ จึงยังไม่สามารถจะปรับลดค่าขนส่งลงได้ในขณะนี้

ตลาดหุ้นมะกัน-ยุโรปยังดี

สำนักข่าวเอเอฟพีรายงานเมื่อวันที่ 18 มีนาคมว่า ตลาดหุ้นสหรัฐและยุโรปกลับมาฟื้นอีกเมื่อวันที่ 17 มีนาคมที่ผ่านมา เนื่องจากยังวิตกกังวลต่อวิกฤตภาคธนาคาร แม้ช่วยกัน

อัดฉีดเม็ดเงินให้กับธนาคารที่ได้รับผลกระทบ เพื่อป้องกันไม่ให้เกิดการล้มแบบโดมิโน ทั้งที่ตลาดหุ้นเพิ่มฟื้นตัวเมื่อวันที่ 16 มีนาคม เนื่องจากสถาบันการเงินขนาดใหญ่ของสหรัฐ รวมถึง เจพี มอร์แกน ธนาคารแห่งอเมริกา และบริษัท ซีดี กรุ๊ป รับประทานว่าจะอัดฉีดเงินจำนวน 3 หมื่นล้านดอลลาร์สหรัฐ หรือกว่า 1 ล้านล้านบาท เข้าสู่ธนาคารเฟิร์สสตรีพับลิคที่มีความเสี่ยงจะประสบปัญหา แต่ในวันถัดมาหุ้นธนาคารสหรัฐและยุโรปกลับร่วงลงอย่างหนัก หุ้นธนาคารเฟิร์สสตรีพับลิคปรับตัวลดลง 33% ขณะที่หุ้นธนาคารเครดิตสวิส ซึ่งประสบปัญหาในช่วงก่อนหน้าปรับตัวลดลง 8% เช่นเดียวกับหุ้นของสถาบันการเงินอื่นๆ อย่าง เจพี มอร์แกน ธนาคารแห่งอเมริกา และบริษัท ซีดี กรุ๊ป ก็ร่วงลงอย่างน้อย 3% เช่นกัน

ภาพรวมของตลาดหุ้นสหรัฐก็ปิดตัวในแดนลบ โดยดัชนี S&P 500 ลุ้นสุดการซื้อขายที่ระดับ 3,916.64 ลดลง 1.1% เช่นเดียวกับดัชนีดาวโจนส์ปิดตัวในแดนลบที่ระดับ 31,861.98 ลดลง 1.2% รวมถึงดัชนีแนสแด็ค ปิดที่ 11,630.51 ลดลง 0.7% สอดคล้องกับสถานการณ์การซื้อขายในตลาดยุโรป โดยดัชนี FTSE ของตลาดหุ้นลอนดอน ปิดตัวติดลบ 1% ขณะที่ดัชนี DAX ของแฟรงก์เฟิร์ต และดัชนี CAC ของปารีสปิดตัวลดลงกว่า 1%

จับตา'เฟด'ปรับลดบ.สูเงินเพื่อ

แพททริก โอแฮร์ นักวิเคราะห์ตลาดจากเว็บไซต์ Briefing.com กล่าวว่า สถานการณ์ทรุดตัวของภาพรวมตลาดนี้เกิดจากปัจจัยที่คุ้นเคย นั่นคือความกังวลต่อภาวะอุตสาหกรรม

การเงิน โดยนักลงทุนในตลาดหุ้นวิตกเมื่อเห็นข้อมูลธนาคารต่างๆ ได้กู้ยืมเงินผ่านช่องทาง discount window ทำให้กู้ยืมเงินจากธนาคารกลางของสหรัฐได้อย่างรวดเร็ว ซึ่งสูงเป็นประวัติการณ์ถึง 1.53 แสนล้านดอลลาร์สหรัฐในสัปดาห์สิ้นสุดวันที่ 15 มีนาคม นับเป็นปรากฏการณ์ที่ไม่เคยเห็นมาก่อนในวิกฤตการเงิน

ทั้งนี้ นักลงทุนจะเฝ้าจับตามองว่าธนาคารกลางสหรัฐ (เฟด) จะคงนโยบายการปรับขึ้นอัตราดอกเบี้ยเพื่อต่อสู้กับภาวะเงินเฟ้อหรือไม่ในสัปดาห์หน้า เพราะมีการคาดการณ์ว่าเฟดจะยังคงนโยบายการเงินแบบรัดกุมเพื่อบรรเทาความร้อนแรงของอัตราเงินเฟ้อ แต่เมื่อเกิดวิกฤตธนาคารสหรัฐขึ้น ซึ่งส่วนใหญ่กล่าวโทษปัญหาดังกล่าวจากต้นทุนการกู้ยืมที่เพิ่มขึ้นอย่างรวดเร็ว ทำให้มีการคาดการณ์ว่าเฟดอาจหยุดการขึ้นอัตราดอกเบี้ยเพื่อสร้างเสถียรภาพขึ้น

สำหรับสกุลเงินดอลลาร์อ่อนค่าลงเมื่อเทียบกับค่าเงินต่างประเทศอื่นๆ ในขณะที่ราคาน้ำมันร่วงลงมากกว่า 4% ก่อนที่ราคาจะฟื้นกลับขึ้นมามากบางส่วน โดยราคาน้ำมันดิบเบรนท์ อยู่ที่ 72.97 ดอลลาร์ต่อบาร์เรล ลดลง 2.3% และราคาน้ำมันดิบเวสต์ เท็กซัส อยู่ที่ 66.74 ดอลลาร์ต่อบาร์เรล ลดลง 2.4%

'ยูบีเอส'ขอซื้อ'เครดิตสวิส'

หนังสือพิมพ์ไฟแนนเชียลไทม์สรายงานเมื่อวันที่ 17 มีนาคม อ้างแหล่งข่าวเปิดเผยว่า ยูบีเอส ธนาคารรายใหญ่ที่สุดของสวิตเซอร์แลนด์

อยู่ระหว่างการเจรจาซื้อกิจการทั้งหมด หรือส่วนหนึ่งของเครดิตสวิสที่เผชิญวิกฤตขณะนี้ แหล่งข่าวเผยว่า ธนาคารแห่งชาติสวิส (เอสเอ็นบี) และฟินมา หน่วยงานกำกับตลาดของสวิตเซอร์แลนด์ ได้แจ้งแผน A แก่ธนาคารกลางของสหรัฐและอังกฤษเพื่อยุติวิกฤตความเชื่อมั่นที่เครดิตสวิสกำลังเผชิญด้วยการควบรวมกิจการเข้ากับยูบีเอส

แหล่งข่าวกล่าวว่า เอสเอ็นบีต้องการให้ผู้ให้กู้ตกลงเกี่ยวกับวิธีแก้ปัญหาที่ง่ายและตรงไปตรงมาก่อนที่ตลาดจะเปิดทำการในวันที่ 20 มีนาคมนี้ ในขณะที่ยอมรับว่าไม่มีการกำหนดในข้อตกลงนี้ ด้านแหล่งข่าวอีกรายเผยว่า ยูบีเอสต้องการประเมินความเสี่ยงต่อการเข้าซื้อกิจการทั้งหมด หรือส่วนหนึ่งของเครดิตสวิสที่อาจมีผลต่อธุรกิจของตนเองเสียก่อน

ทั้งนี้ เครดิตสวิสตกอยู่ในความวุ่นวายมา 2 ปี ถูกมองเป็นจุดอ่อนในภาคธนาคารของสวิตเซอร์แลนด์เนื่องจากเรื่องอื้อฉาวมากมาย เช่น การฟอกเงินและการสอดแนม ธนาคารได้พยายามปรับโครงสร้างครั้งใหญ่ไปเมื่อเดือนตุลาคมปีที่ผ่านมา

ขณะเดียวกัน บีบีซีรายงานว่า เอสวีบี ไฟแนนเชียล กรุ๊ป เป็นบริษัทแม่ของ ธนาคารซีลีคอนวัลเลย์ (เอสวีบี) ที่ถูกหน่วยงานกำกับดูแลของทางการสหรัฐเข้ายึดกิจการหลังประสบปัญหาสภาพคล่อง ได้ยื่นขอความคุ้มครองจากภาวะล้มละลายต่อศาลแล้ว เพื่อบริษัทจะสามารถขายสินทรัพย์ที่มีอยู่ได้

บริโภคข้าวในประเทศ

พุง 5.7 ล้านตัน

แรงงานต่างด้าว

ท่องเที่ยวหนุน



พาณิชย์กักผู้นำเกษตรกร-เอกชน คาดความต้องการใช้ข้าวบริโภคในประเทศปีนี้ 5.7 ล้านตัน อาานิสงส์แรงงานต่างด้าว-นักท่องเที่ยวไหลเข้าไทยเพิ่ม **พุงใช้แปรรูปอาหารคน อาหารสัตว์ขยายตัว** โรงสีมันใจราคาข้าวที่ชาวนาขายได้ดีกว่าปีที่แล้ว ผู้ส่งออกซื้บักพินพวน ออร์เดอร์ข้าวใหม่แผ่ว คงคาดการณ์ส่งออก 7.5 ล้านตัน



รมการด้านภายใน กระทรวงพาณิชย์จัดการประชุม “กำหนดความต้องการใช้ข้าวปีการผลิต 2566/67”

ตามยุทธศาสตร์ตลาดนำการผลิต (10 มี.ค. 66)

มีนายวัฒนศักดิ์ เสือเอี่ยม อธิบดีกรมการค้าภายใน เป็นประธานเพื่อวางแผนการบริหารจัดการข้าวโดยใช้หลักการตลาดนำการผลิต และวางแผนการผลิตข้าวให้เกิดความสมดุลกับความต้องการของตลาด และรักษาเสถียรภาพราคาข้าวเปลือก โดยมีองค์กรด้านข้าวเข้าร่วมประชุมอย่างพร้อมเพรียง ทั้งนี้เพื่อเตรียมความพร้อมให้เกษตรกรทำนาปี หลังกรมอุตุนิยมวิทยาคาดประเทศไทยจะเข้าสู่ฤดูฝนอย่างเป็นทางการกลางเดือนพฤษภาคมนี้ เกือบตันคาดความต้องการ

ใช้ข้าวเพื่อบริโภคภายในของปีนี้จะอยู่ที่ประมาณ 5.7 ล้านตัน (กราฟิกประกอบ) จากปี 2565/66 อยู่ที่ 5.6 ล้านตันข้าวสาร นายปราโมทย์ เจริญศิลป์ นายกสมาคมชาวนาและเกษตรกรไทย เผยกับ “ฐานเศรษฐกิจ” ว่า ในที่ประชุมครั้งนี้ได้มีกำหนดทิศทาง และปริมาณการใช้ข้าวตามยุทธศาสตร์ตลาดนำการผลิต เพื่อให้ชาวนารับทราบว่าตลาดต้องการข้าวพันธุ์ใด เพื่อได้ไม่ปลูกข้าวอย่างไรทิศทาง ซึ่งจะส่งผลทำให้ขายข้าวได้ในราคาต่ำ ขณะที่จากข้อมูลพบว่า อัตราการบริโภคข้าวของคนไทยต่ำสุดในรอบ 7 ปี โดยในปี 2558-2561 คนไทยมีอัตราการบริโภคข้าวเฉลี่ย 90-100 กิโลกรัม (กก.) ต่อคนต่อปี เทียบกับปี 2565-2567 คาดการณ์เฉลี่ยอยู่ที่ 75.65 กก.ต่อคนต่อปี

อย่างไรก็ดี ยังมีปัจจัยบวกมาช่วยไม่ว่าจะเป็นอัตราการบริโภคข้าวของแรงงานต่างด้าวเพิ่มขึ้นจากการขยายตัวของภาคอุตสาหกรรมไทยที่มีความต้องการแรงงานต่างด้าวเพิ่มขึ้นต่อเนื่อง เช่นเดียวกับความต้องการใช้ข้าวในภาคอุตสาหกรรมเพิ่มขึ้น 30-40% คาดมีความต้องการใช้ประมาณ 4 ล้านตันข้าวสาร เพื่อใช้ในการแปรรูป อาทิ แป้งข้าวเจ้า แป้งข้าวเหนียว เส้นก๋วยเตี๋ยว โจ๊กกึ่งสำเร็จรูป ขนมไทย ขนมขบเคี้ยว แอลกอฮอล์ เครื่องดื่ม น้ำมันรำข้าว และเครื่องสำอาง

ส่วนอาหารสัตว์ ใช้ปลายข้าวเป็นส่วนผสมในอาหารหมูขุน หมูพันธุ์ เป็ดเนื้อ เป็ดพันธุ์ และเปิดใจ (ฟาร์ม) เพื่อให้ทดแทนวัตถุดิบอาหารสัตว์ เช่น ข้าวโพดเลี้ยงสัตว์ ข้าวสาลี ข้าวบาร์เลย์ และกาก DDGS โดยมีความต้องการถึง



1.706 ล้านตันข้าวสาร อย่างไม่ดี ปริมาณข้าวโพดเลี้ยงสัตว์ที่ขาดแคลน แม้กระทรวงพาณิชย์จะเปิดให้นำเข้าแล้วตั้งแต่วันที่ 1 ก.พ. 2566 แต่เกิดความไม่สะดวกในการนำเข้าจากเมียนมา จากปัญหาการสู้รบของกองกำลังเมียนมากับชนกลุ่มน้อยตามชายแดน เช่นเดียวกับข้าวสาลี แม้จะนำเข้าเพิ่มขึ้น แต่ก็ยังคงต้องดำเนินการตามมาตรการควบคุมการนำเข้า 3 : 1 (ซื้อข้าวโพดในประเทศ 3 ส่วน นำเข้าข้าวสาลีได้ 1 ส่วน)

นายปราโมทย์ กล่าวอีกว่า อีกตัวช่วยการบริโภคข้าวเพิ่มขึ้นคือนักท่องเที่ยว โดยกระทรวงการท่องเที่ยวและกีฬา คาดการณ์ปีนี้จะมีนักท่องเที่ยวต่างชาติเข้ามาประมาณ 28 ล้านคน ในส่วนนี้มีการคำนวณอัตราการบริโภคข้าวเฉลี่ยอยู่ที่ 1.48 กก.ต่อคนต่อปี พักอาศัยในไทยเฉลี่ย 15 วัน

“เมื่อในประเทศมีความต้องการใช้ข้าวเพิ่มขึ้น สมาคมชาวนาและเกษตรกรไทยจะได้แจ้งไปยังสมาชิกทั่วประเทศให้รับทราบ เพื่อวางแผนการผลิตตรงกับความต้องการของตลาดให้เกิดความชัดเจน ทั้งข้าวหอมมะลิ ข้าวหอมจังหวัด ข้าวเปลือกเจ้าพื้นแข็งและพื้นนุ่ม ทำให้มั่นใจว่าเมื่อปลูกข้าวแล้วมีตลาดรองรับ แม้ทางราชการจะแจ้งว่าตลาดข้าวโลกปีนี้มีความต้องการลดลงก็ตาม” สอดคล้อง นายเกรียงศักดิ์

ตาปานนท์ นายกิตติศักดิ์สมาคมโรงสีข้าวไทย และที่ปรึกษา กิตติศักดิ์สมาคมชาวนาและเกษตรกรไทย กล่าวว่าปีนี้ดูแล้วน้ำท่าอุดมสมบูรณ์ ตัวเลขผลผลิตข้าวคาดมากกว่าปีที่ผ่านมา ขณะที่การใช้ข้าวเพื่อบริโภค และใช้เป็นวัตถุดิบอาหารสัตว์ มีแนวโน้มเพิ่มมากขึ้น ตัวเลขความต้องการใช้ข้าวที่ประกาศน่าจะมีความใกล้เคียงกับข้อเท็จจริง ส่วนราคาข้าวในประเทศคาดดีกว่าปีที่แล้ว แต่มีปัจจัยเสี่ยงด้านสภาพอากาศที่แปรปรวน อาจส่งผลกระทบต่อข้าวนาปรังที่ชาวนากำลังเก็บเกี่ยวมีปริมาณลดลง

ขณะที่แหล่งข่าวจากวงการค้าข้าว กล่าวว่า การส่งมอบข้าวต่างประเทศช่วงเดือนมกราคม-กุมภาพันธ์ ของปีนี้ส่วนใหญ่เป็นคำสั่งซื้อ(ออเดอร์)เก่าจาก

ฐานเศรษฐกิจ

Thansettakij
Circulation: 120,000
Ad Rate: 1,250

Section: First Section/เศรษฐกิจทั่วไป

วันที่: อาทิตย์ 19 - พุธ 22 มีนาคม 2566

ปีที่: 43

ฉบับที่: 3871

หน้า: 9(ซ้าย)

Col.Inch: 104.99 Ad Value: 131,237.50

PRValue (x3): 393,712.50

คลิป: สีสี่

หัวข้อข่าว: บริโภคข้าวในประเทศ พุง5.7ล้านตัน แรงงานต่างด้าว ท่องเที่ยวหนุน

ปีที่ผ่านมาก ส่วนออร์เดอร์ใหม่ยังมีเข้ามาไม่มาก จากผลกระทบค่าเงินบาทไทยผันผวนในทิศทางแข็งค่าในช่วงต้นปี กระทั่งต่อการรับออร์เดอร์และต้องตั้งหลักกันใหม่ และยังคงต้องลุ้นว่า ข้าวใหม่ในปีนี้จะขายได้มากน้อยเพียงใด อย่างไรก็ตามในส่วนของผู้ประกอบการส่งออกข้าวดีจากยังมีความต้องการสูงพอสมควร จากตลาดอิรักและฟิลิปปินส์ที่มีการซื้อข้าวต่อเนื่อง

เช่นเดียวกับอินโดนีเซียที่ต้องการสำรองข้าวในประเทศเพิ่ม โดยยังมีความต้องการในกลุ่มของผู้ส่งออกค่อนข้างมาก แต่ข้าวชนิดอื่นๆ อาทิ ข้าวเหนียวค่อนข้างชะลอลงทุกปี และเร่งขึ้นค่อนข้างยาก เนื่องจากคู่แข่งสามารถทำราคาได้ดีกว่า ทั้งนี้การกำหนดเป้าหมายการส่งออกข้าวที่ 8 ล้านตันยังไม่ค่อยแน่ใจว่าจะสามารถทำได้ ขอยึดตัวเลขใกล้เคียงกับปีที่ผ่านมากที่ 7.5 ล้านตัน ●

โลกสีเขียว

อนาคตจะเป็นอย่างไรถ้าไม่ช่วยลดโลกร้อน!

ถ้าทุกคนไม่ช่วยกันลดโลกร้อน มีบทวิเคราะห์ระบุว่า ทำให้ฤดูกาลของฝนเปลี่ยนแปลงไป กระบวนการระเหยและการกลั่นตัวจะเร็วขึ้น หมายถึงว่าฝนอาจจะตกบ่อยขึ้น แต่น้ำจะระเหยเร็วขึ้นด้วย ทำให้ดินแห้งเร็วกว่าปกติในช่วงฤดูกลางพฤษภาคม

ผลผลิตทางการเกษตรจะลดลง นอกจากผลกระทบโดยตรงจากอุณหภูมิฝนช่วงระยะเวลาฤดูกลางพฤษภาคมแล้ว ยังเกิดจากผลกระทบทางอ้อมอีกด้วย คือ การระบาดของโรคพืช ศัตรูพืช และวัชพืช

สัตว์น้ำจะอพยพ ไปตามการเปลี่ยนแปลงของอุณหภูมิ น้ำทะเล

แหล่งประมงที่สำคัญ ๆ ของโลกจะเปลี่ยนแปลงไปสัตว์น้ำจะอพยพไปตาม การเปลี่ยนแปลงของอุณหภูมิ น้ำทะเล แหล่งประมงที่สำคัญ ๆ ของโลกจะเปลี่ยนแปลงไป

มนุษย์จะเสียชีวิต เนื่องจากความร้อนมากขึ้น ตัวน้ำเชื้อโรคราในเขตร้อนเพิ่มมากขึ้น ปัญหาภาวะมลพิษทางอากาศภายในเมืองจะรุนแรงมากขึ้น ผลกระทบด้านอื่น ๆ อีกมากมาย เช่น การที่ระดับน้ำทะเลเพิ่มขึ้น ทำให้พื้นที่ชายฝั่งลดลง เป็นต้น

ปัจจุบันนี้สัญญาณเบื้องต้นของสภาพภูมิอากาศที่เปลี่ยนแปลงไปได้ปรากฏขึ้นแล้ว ดังนั้น สมควรหรือไม่

ที่จะรอกันว่าจะกันพบข้อมูลมากขึ้น หรือมีความรู้ในการแก้ไขมากขึ้น ณ เวลานั้นก็อาจสายเกินไปแล้วที่จะแก้ไขได้ เราจะหยุดสภาวะโลกร้อนได้หรือไม่?

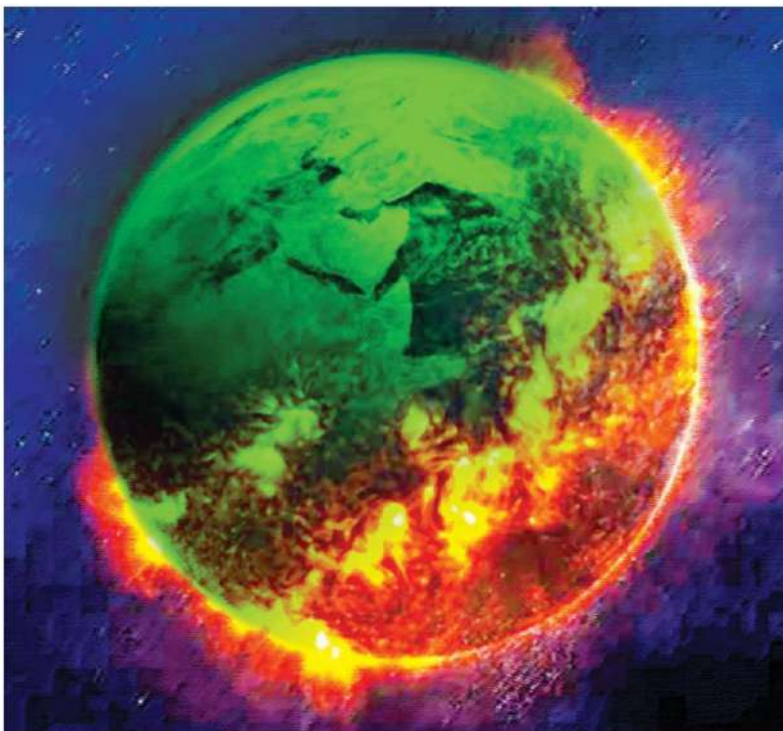
เป็นที่ทราบกันดีและเป็นที่ยอมรับกันว่า สภาวะโลกร้อนที่เกิดขึ้นสาเหตุใหญ่คือมนุษย์ ซึ่งเป็นผู้เพิ่มปริมาณก๊าซเรือนกระจกมากจนเกินไป หากเป็นสภาวะที่เกิดขึ้นตามธรรมชาติ โลกจะกลับมาสู่สภาวะที่สมดุลได้อย่างรวดเร็ว ดังนั้นส่วนที่มนุษย์เป็นผู้กระทำ มนุษย์ก็สามารถแก้ปัญหานั้นได้ ถึงแม้ว่าการที่โลกจะกลับมาสู่สภาวะสมดุลได้ จะต้องใช้เวลาตามที่ตาม แต่เราก็สามารถบรรเทาผลที่จะเกิดขึ้นในอนาคตได้ที่มีความรุนแรงลดน้อยลงได้

เพื่อไม่ให้ประชากรโลกรวมทั้งประเทศไทยได้รับผลกระทบที่รุนแรงจากการเปลี่ยนแปลงของภูมิอากาศ จึงควรให้ความร่วมมือในการรักษาสมดุลทางธรรมชาติให้คงอยู่ยาวนานเท่าาน ด้วยมาตรการต่าง ๆ เช่น

ใช้พลังงานทดแทน เช่น จากแสงอาทิตย์ ลม ชีวมวล (สารอินทรีย์ที่ได้จากพืชและสัตว์)

รักษาป่าที่มีอยู่ให้คงอยู่ต่อไป ฟื้นฟูสภาพป่าที่เสื่อมโทรมปลูกป่าเพิ่มเติม ศึกษาและปรับปรุงวิธีการใช้ปุ๋ย ให้เหมาะสมกับชนิดของพืช

ใช้ไฟฟ้าอย่างมีประสิทธิภาพทั้งในภาคธุรกิจ อุตสาหกรรมและครัวเรือน เพิ่มประสิทธิภาพในด้านการคมนาคม ทำได้โดยการใช้เทคโนโลยีสมัยใหม่ทดแทนเชื้อเพลิงหรือปรับปรุงประสิทธิภาพของเครื่องยนต์.



เร่งป้องกันปลอมข้าวหอมมะลิไทยในจีน

เมื่อวันที่ 17 มีนาคม นายรณรงค์ พูลพิพัฒน์ อธิบดีกรมการค้าต่างประเทศ เปิดเผยถึงแนวทางการแก้ไขปัญหาหลังทางการจีนตรวจสอบพบโรงงานข้าวในจีนปลอมข้าวหอมมะลิไทย โดยใช้ข้าวปลูกในจีน ใส่สารปรุงแต่งให้กลิ่นหอมเหมือนกับข้าวหอมมะลิไทยว่า กรมได้ประสานงานไปยังทูตพาณิชย์ในจีนทั้ง 7 แห่ง ให้เพิ่มความเข้มขันการลงพื้นที่ตรวจสอบการจำหน่ายข้าวหอมมะลิไทยในห้างซูเปอร์มาร์เก็ตและร้านค้า ตรวจสอบดูว่าข้าวหอมมะลิไทยที่จำหน่าย เป็นข้าวหอมมะลิไทยถูกต้องหรือไม่ มีการแอบอ้างชื่อไทยหรือไม่ ละเมิดเครื่องหมายการค้าข้าวหอมมะลิไทยหรือไม่ หากพบข้าวนำส่งเสียให้ประสานทางการของจีนเพื่อดำเนินการตรวจสอบทันที และร่วมมือกับทูตพาณิชย์ประชาสัมพันธ์เครื่องหมายการค้าข้าวหอมมะลิไทยของผู้ส่งออกข้าวไทยว่ามีแบรนด์อะไรบ้าง ประชาสัมพันธ์เครื่องหมายรับรองข้าวหอมมะลิไทย เป็นตราลักษณะสีเขียว เป็น

เครื่องหมายแสดงความเป็นสินค้ามีแหล่งกำเนิดในประเทศไทยมีคุณภาพตามมาตรฐานกระทรวงพาณิชย์กำหนด เพื่อให้ผู้ซื้อได้รับรู้ เลือกซื้อข้าวหอมมะลิไทยได้ถูกต้อง ส่วนผู้นำเข้าข้าวหอมมะลิไทยไปบรรจุถุงหรือใช้ยี่ห้อตัวเอง จะประสานให้สมัครขอใช้ตรารับรอง โดยกรมพร้อมเดินทางไปตรวจสอบให้

“กรณีที่เกิดขึ้นยังไม่พบว่ามีกรณีละเมิดเครื่องหมายการค้าข้าวหอมมะลิของไทย เพราะโรงงานของจีนที่ทำข้าวหอมมะลิไทยแต่งกลิ่น ใช้เครื่องหมายการค้าของเขา จดชื่อเอง แต่เป็นชื่อไทย ผิดกฎหมายในจีนแน่นอน ผิดหลายกฎหมายมาก ทั้งเรื่องฟู้ด เซฟตี้ ความปลอดภัยด้านอาหาร สิทธิผู้บริโภค การโฆษณา คุณภาพความปลอดภัยของสินค้า และคดีอาญา เป็นเรื่องที่ทางจีนจะดำเนินการต่อไป แต่ตอนนี้โรงงานทั้ง 3 แห่งที่ทำข้าวหอมมะลิไทยแต่งกลิ่นถูกสั่งให้ปิดโรงงานไปแล้ว” นายรณรงค์กล่าว

แจงปมจีนปลอมข้าวหอมมะลิ

เมื่อวันที่ 17 มี.ค. นางมนต์สินี จิรวัดน์ รองอธิบดีกรมการค้าต่างประเทศ กระทรวงพาณิชย์ (พณ.) เปิดเผยว่า กรณีที่มีข่าวโรงงานข้าวในจีนปลอมข้าวหอมมะลิไทย เผยแพร่ทางสถานีโทรทัศน์ CCTV กรณีเปิดโปงโรงงานข้าวในมณฑลอันฮุย ทางตะวันออกเฉียงใต้ของประเทศไทยและทางโซเชียลของประเทศไทย ว่าเป็นข้าวที่ถูกปลูกในจีน ซึ่งไม่เกี่ยวข้องกับข้าวไทย มาใส่สารปรุงแต่งให้มีกลิ่นหอมเหมือนกับข้าวหอมมะลิไทย ซึ่งโรงงานดังกล่าวถูกสั่งปิดไปแล้ว โดยการกระทำดังกล่าวเป็นความผิด ตามกฎหมายว่าด้วยมาตรฐานความปลอดภัยสินค้าอาหารของจีน ซึ่งกำหนดว่าข้าวสารเป็นสินค้าที่ไม่อนุญาตให้สารเติมแต่งอาหาร

นางมนต์สินีกล่าวต่อว่า กรมได้ประสานกับสำนักงานพาณิชย์ในต่างประเทศ ณ กรุงปักกิ่ง และสำนักงานส่งเสริมการค้าในต่างประเทศ ณ นครเซี่ยงไฮ้ ให้ติดตามข้อมูลที่มีการปลอมแปลงตราสินค้าและเครื่องหมายรับรอง ข้าวหอมมะลิไทย และมีผลกระทบต่อตลาดข้าวไทยในจีนหรือไม่ รวมทั้งการขยายขึ้นหารื้อกับหน่วยงานภาครัฐของจีนให้สอดคล้อง มิให้เกิดการปลอมข้าวหอมมะลิไทยอีกในอนาคต เบื้องต้นได้รับแจ้งว่า ภาครัฐของจีนจะดำเนินคดีกับบริษัทตามข่าวต่อไป แต่ยังไม่พบข้อมูลที่มีการปลอมตราเครื่องหมายรับรองข้าวหอมมะลิไทย

“ทั้งนี้ เพื่อสร้างความเชื่อมั่นให้แก่ผู้บริโภคจีน กรมจะร่วมกับสำนักงานพาณิชย์ในต่างประเทศ ณ กรุงปักกิ่ง และสำนักงานส่งเสริมการค้าในต่างประเทศ ณ นครเซี่ยงไฮ้ เดินหน้าประชาสัมพันธ์เครื่องหมายการค้าของผู้ส่งออกข้าวไทยที่เข้าร่วมโครงการประชาสัมพันธ์เครื่องหมายรับรองข้าวหอมมะลิไทยที่จำหน่ายในต่างประเทศ (List of Certified Thai Hom Mali Rice Brands) ผ่าน www.thaihommaliricecertificationmark.dft.go.th และเครื่องหมายรับรองข้าวหอมมะลิไทยซึ่งเป็นเครื่องหมายที่แสดงความเป็นสินค้าที่มีแหล่งกำเนิดในประเทศไทยและมีคุณภาพเป็นไปตามมาตรฐาน ที่กระทรวงพาณิชย์กำหนด เพื่อให้ผู้ซื้อหรือผู้นำเข้าข้าวในจีนสามารถเลือกซื้อข้าวหอมมะลิไทยที่มีคุณภาพดี ได้อย่างถูกต้องต่อไป” รองอธิบดีกรมการค้าต่างประเทศ กล่าว

'คนละไม้คนละมือ' รัฐ-เอกชน ขุด 'ราก' แหล่งกำเนิด PM2.5



หน้า... 13

'คนละไม้คนละมือ' รัฐ-เอกชน ขุด 'ราก' แหล่งกำเนิด PM2.5



ตั้ง ยอมรว่าประเทศไทยได้ต่อสู้กับปัญหาฝุ่นพิษ PM 2.5 มา ยาวนานหลายปี แต่จนถึงวันนี้ เรายังเอาชนะฝุ่นพิษไม่ได้ บางปี ทุเลาลง แต่บางปีกลับปะทุ พุ่งปฐพีปรืด เช่นในปีนี้ สะท้อนให้เห็น ว่าเรายังไม่มีการแก้ไขปัญหามาให้ตรงจุด เราก็จะตกอยู่ในสถานการณ์นี้ต่อไปเรื่อยๆ อย่างไรก็ตาม ท่ามกลางการหาทางออกที่ยังมองไม่เห็นเส้น ชัย สะท้อนให้เห็นว่าการต่อสู้กับฝุ่นพิษจะอาศัยรัฐบาลหรือหน่วยงานใด หน่วยงานหนึ่งเพียงลำพังคงไม่ได้ แต่ต้องอาศัยการ “รวมพลัง” จากทุก ภาคส่วนในสังคม เข้ามาช่วยกันแบบคนละไม้คนละมือ ล่าสุดองค์การธุรกิจ เพื่อการพัฒนาอย่างยั่งยืน (TBCSD) ร่วมกับสถาบันสิ่งแวดล้อมไทย (TEI) ได้ผนึกกำลังร่วมกับภาครัฐและเอกชนที่เป็นภาคธุรกิจชั้นนำของ ประเทศ เพื่อหาทางออกอย่างจริงจัง พร้อมกับจัดงานสัมมนาวิชาการหัวข้อ

“สหภาคภาคธุรกิจไทย TBCSD ในการร่วมขับเคลื่อนแก้ไขปัญหามลพิษ PM 2.5” เพื่อตีโจทย์รากเหง้าปัญหาให้ตรงจุดเสียที

ดร.วิจารณ์ สิมาฉายา เลขาธิการองค์การธุรกิจเพื่อการพัฒนาอย่าง ยั่งยืน (TBCSD) และผู้อำนวยการสถาบันสิ่งแวดล้อมไทย (TEI) กล่าวเปิด งานว่า TBCSD มีความมุ่งมั่นในการเป็นส่วนหนึ่งของการร่วมแก้ไขปัญหามลพิษ ด้านสิ่งแวดล้อมของประเทศ ซึ่งปัญหามลพิษ PM 2.5 ถือได้ว่าเป็นปัญหาที่สำคัญ ของประเทศไทยที่มีผลกระทบต่อสิ่งแวดล้อม สุขภาพ เศรษฐกิจและสังคม ในวงกว้าง ตลอดระยะเวลาที่ผ่านมา TBCSD ได้เดินทางขับเคลื่อนงาน เพื่อร่วมแก้ไขปัญหานี้อย่างเป็นรูปธรรม ทั้งการประชุมหารือกันทั้งภายใน สภาชิกเอง กับองค์กรพันธมิตรและภาคส่วนอื่นๆ ที่เกี่ยวข้อง รวมทั้งเชิญผู้ เชี่ยวชาญมาให้ความรู้และสร้างความเข้าใจถึงสาเหตุที่แท้จริงและแนวทาง



ดร.วิษณุ อรรถวานิช



ดร.บินลักร์ สุรัสวดี



การเสวนา

ที่เป็นไปได้ในการป้องกัน แก๊ซ และลดผลกระทบของปัญหาในด้านต่างๆ รวมทั้งได้มีการกำหนดมาตรการที่สมาชิก TBCSD ดำเนินการเพื่อร่วมแก้ไข ปัญหา PM 2.5 ผ่านมาตรการ 3 ส่วนหลักๆ ได้แก่ 1) มาตรการที่สมาชิก ดำเนินการเองโดยสมัครใจ ได้แก่ การตรวจเช็คสภาพรถและเครื่องยนต์อยู่ เสมอ การบรรทุกและขนส่งสินค้าอย่างมีประสิทธิภาพ และการมีพฤติกรรม การขับขี่ที่ปลอดภัยและมีประสิทธิภาพ 2) มาตรการที่ขอความร่วมมือจาก สมาชิกในช่วงวิกฤต สมาชิก TBCSD เลือกใช้น้ำมันที่เป็น Bio-based หรือ ก๊าซธรรมชาติ (CNG) หรือน้ำมันที่มีสารกำมะถันต่ำ (ไม่เกิน 10 ppm) หรือตามมาตรฐาน Euro 5 การเพิ่มประสิทธิภาพในการกระจายสินค้า ลด การนำรถบรรทุกดีเซลขนาดใหญ่เข้าพื้นที่ชั้นในของกรุงเทพฯ ลดการใช้รถ ใช้ถนน และส่งเสริมการทำเกษตรที่ไม่เผาชีวมวล และ 3) การสร้างการ รับรู้แก่พนักงานขององค์กรและประชาชนทั่วไป (เพื่อสร้างแนวร่วมในการ แก้ไขปัญหา) รับผิดชอบต่อผลกระทบของฝุ่น PM 2.5 และวิธีการป้องกัน และแก้ไขปัญหา เพื่อให้ทุกภาคส่วนมีส่วนร่วมในการแก้ไขปัญหานี้

นอกจากนี้ TBCSD ซึ่งประกอบด้วยสมาชิกที่เป็นธุรกิจเกือบทุก กลุ่มอุตสาหกรรม ยังได้มีการคิดค้นนวัตกรรมและเทคโนโลยีต่างๆ เพื่อ ช่วยในการแก้ไขปัญหามลพิษทางอากาศ และลดผลกระทบในทุกด้าน อัน เป็นการแสดงถึงพลังจากการร่วมตัวขององค์กรภาคธุรกิจในการขับเคลื่อน

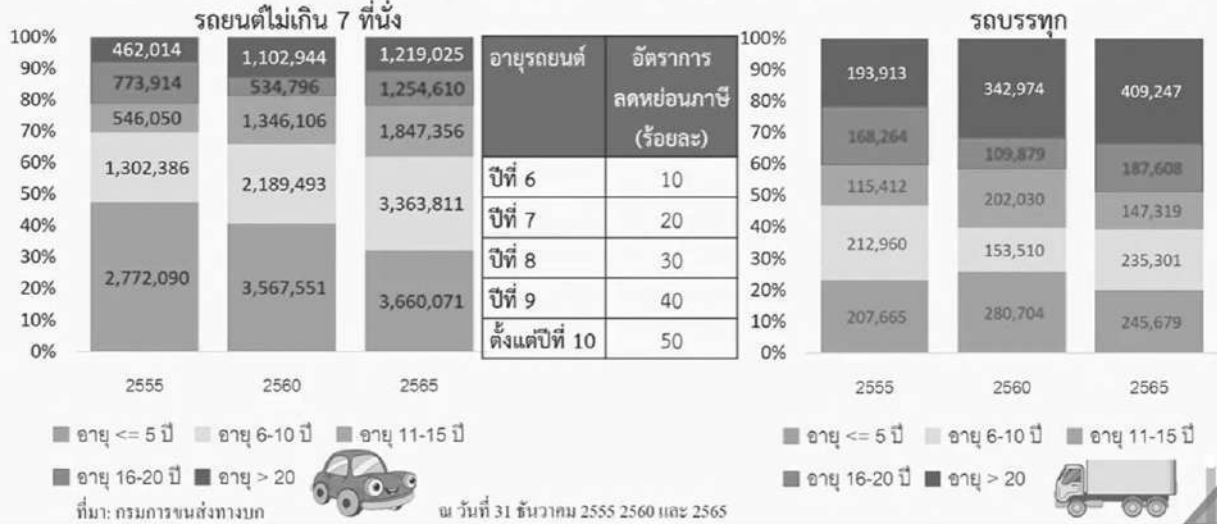
สู่การพัฒนาอย่างยั่งยืนในทุกมิติ ทั้งด้านสังคม ด้านเศรษฐกิจ และด้านสิ่งแวดล้อม

ในงานได้เชิญตัวแทนจากภาครัฐ นักวิชาการ องค์กรและภาคธุรกิจ มาแสดงความคิดเห็นแนวทางแก้ปัญหาปัญหา PM 2.5 เริ่มจาก ดร.บินลักร์ สุรัสวดี อธิบดีกรมควบคุมมลพิษ กระทรวงทรัพยากรธรรมชาติและสิ่งแวดล้อม (ทส.) กล่าวว่า ปัญหา PM 2.5 มีมายาวนาน ทำให้ตั้งแต่ปี 2562 ปัญหาถูกยกขึ้นเป็นวาระแห่งชาติที่ต้องแก้ไข ทำให้ในช่วง 2 ปีที่ผ่านมา จำนวนวันของการเกิดฝุ่นและจำนวน Hot Spot การเกิดจุดความร้อนได้ ขึ้น แต่ปีนี้คาดการณ์ว่าสถานการณ์จะแย่ง ซึ่งเป็นผลจากการฟื้นตัวของ เศรษฐกิจจากโควิด ทำให้คนมีกิจกรรมมากมาย ทั้งเดินทาง ท่องเที่ยว ส่วน การเกิดอุบัติเหตุ หรือไฟป่า มีปัจจัยมาจากสภาพภูมิอากาศของปีนี้ ที่ฝน ตกน้อย เพราะเข้าสู่ภาวะเอลนีโญ ทำให้มีระยะเวลาอากาศหนาวยาวนาน ขึ้น นอกจากนี้ ยังมีการเผาอกพื้นที่ป่า ที่กระจายตัวมากกว่าปกติ ทำให้ คาดว่าปัญหาฝุ่น PM 2.5 ในปีนี้จะเพิ่มขึ้นอย่างแน่นอน

ในการรับมือกับปัญหา ดร.บินลักร์กล่าวว่า สิ่งที่เราเตรียมการแผน ปีนี้ จะทำให้ชัดเจนกว่าปีที่แล้ว โดยไฟก๊สที่แหล่งกำเนิดไฟ และแหล่งกำเนิด ฝุ่น เพราะพฤติกรรมของปัญหามีความต่างกันในแต่ละพื้นที่ ไม่สามารถใช้ มาตรการเดียวแก้ปัญหาทั้งประเทศได้ อย่างในเมืองปัญหาจากการจราจร

มาตรการแก้ไข : ภาควยานยนต์

ปรับโครงสร้างภาษีรถยนต์ใหม่เพื่อระบายสต็อกรถเก่า และเพิ่มมาตรการเข้มงวดกับรถเก่า



ข้อเสนอมาตรการแก้ปัญหาภาคยานยนต์

และรถยนต์เป็นหลัก หรือมาจากการเผาในพื้นที่โล่งรอบๆ กรุงเทพฯ หรือมาจากประเทศเพื่อนบ้าน ส่วนปัญหาไฟจากป่า มีทั้งที่มาจากธรรมชาติ และมีความจุดเผา อีกทั้งยังมีการเผาในภาคการเกษตร ช้อย ข้าว ข้าวโพด แพนปี้ นี่จึงตั้งเป้าที่ลดแหล่งกำเนิดไฟให้ได้ และมีการบูรณาการหน่วยงานที่เกี่ยวข้องให้ทำงานร่วมกัน หลายส่วน ทั้งศูนย์ปฏิบัติการ Single command ที่ปฏิบัติการร่วมกันระดับจังหวัด ศูนย์ปฏิบัติการส่วนหน้าของ ทส. เป็นต้น

รวมทั้งความร่วมมือกับภาคเอกชนแก้ปัญหา โดยที่ผ่านมาทางกรมได้มีการพูดคุยแลกเปลี่ยนกับภาคเอกชน อาทิ สมาอุตสาหกรรม เพื่อหาทางควบคุมปัญหาฝุ่นที่แหล่งกำเนิด ที่สำคัญคือ มีการติดต่อบริษัทผู้ผลิตน้ำมันรายใหญ่ อย่างบริษัท บางจาก และบริษัท ปตท. ให้นำน้ำมันที่เป็นมาตรฐานยูโร 5 เข้ามาขายก่อนในเขตเมืองเพื่อลดปัญหา PM 2.5 จากรถยนต์ และยังบูรณาการร่วมกับจังหวัดต่างๆ เพื่อให้สามารถคาดการณ์ปริมาณฝุ่นล่วงหน้าได้ รวมทั้งพยายามทำข้อตกลงกับประเทศเพื่อนบ้านที่มีการเผา เนื่องจากส่วนหนึ่งไทยได้รับผลกระทบจากหมอกควันข้ามแดน ซึ่งที่ผ่านมามายวราวุธ ศิลปอาชา รมว.พส. ได้ประชุมร่วมกับ 5 ประเทศลุ่มแม่น้ำโขง เพื่อยกระดับความร่วมมือลดการเผา และหวังลดจุดความร้อนให้ได้ 20-30% รวมทั้งคุยกับพื้นที่ต่างๆ ในประเทศ แต่ปรากฏว่ายังไม่ประสบผลสำเร็จ เพราะการเผาและปริมาณฝุ่นไม่ลด โดยในปีพบว่า 17 จังหวัดภาคเหนือมีจุดความร้อนที่มาจากป่าเพิ่มขึ้น 90%

แม้จะมีความตื่นตัวแก้ปัญหา PM 2.5 มาหลายปี นอกจากการยกให้เป็นวาระแห่งชาติ รัฐยังมีมาตรการและทุ่มงบประมาณเพื่อแก้ไข ปัญหา แต่ผลลัพท์ก็ออกมาดูว่ายังไม่สำเร็จ เป็นเพราะเหตุใดนั้น ดร.ปิ่นสักก์บอกว่า เพราะเรายังแก้ปัญหาไม่เพียงพอ ที่ผ่านมามารัฐได้ทำ “แหล่งกำเนิด” เท่านั้น แต่ยังไม่ได้ลงไปที่ “รากของแหล่งกำเนิด” เช่น ปริมาณรถเก่าที่ยังมีจำนวนมาก ทำอย่างไรจะจูงใจให้คนเลิกใช้ ซึ่งประเด็นเหล่านี้จะมีตัวมาตรการเสนอต่อคณะกรรมการสิ่งแวดล้อมแห่งชาติ โดยรองนายกฯ พลเอก ประวิตร วงษ์สุวรรณ เป็นประธานที่ประชุม เพื่อขับเคลื่อนแก้ปัญหาที่รากให้ชัดเจนยิ่งขึ้น โดยมองว่าจะต้องปรับปรุงระบบงบประมาณ โครงสร้างกฎหมาย ทำอย่างไรจึงจะให้ระบบเส้นเลือดจากงบประมาณแก้ปัญหา สามารถหล่อเลี้ยงไหลเวียนคล่องตัวไปถึงระดับตำบลได้ หรือเป็นการให้ความสำคัญกับท้องถิ่นมากยิ่งขึ้น

“การลงไปที่รากของแหล่งกำเนิดฝุ่น ที่จะมีการคุยกัน เช่น รถเก่า ต้องมีมาตรการทางภาษี เพื่อช่วยให้คนจนเปลี่ยนรถ ในเมืองจะมีมาตรการจำกัดปริมาณรถหรือไม่ หรือมีมาตรการบ่งชี้ว่าฝุ่นมาจากไหน หรือมาจากใคร เพื่อให้การจัดการง่ายขึ้น โดยเฉพาะในระดับจังหวัด หรือภาคการเกษตร พวกชีวมวลนำไปใช้ประโยชน์ผลิตไฟฟ้า ซึ่งภาคเอกชนน่าจะมีส่วนช่วยส่วนนี้ได้ เราได้คุยกับภาคธุรกิจเกษตรขนาดใหญ่ ที่จำเป็นต้องนำเข้าสินค้าเกษตร แต่เราจะมีมาตรการได้ไหม ในการตรวจสอบย้อนกลับแหล่งที่มาของสินค้าเกษตรว่ามีการเผา หรือทำให้เกิดฝุ่นพิษหรือไม่ โดยอาจมีมาตรการเพิ่มแรงจูงใจ หากปลูกโดยไม่เผา เหมือนที่สิงคโปร์ใช้กับสินค้านำเข้าจากอินโดนีเซีย ซึ่งมาตรการเหล่านี้อาจเป็นไปได้ทั้งทางลบหรือทางบวกได้ทั้งนั้น แต่ทั้งหมดเพื่อควบคุมการเผาและการเกิดฝุ่นพิษ รวมทั้งต้องสร้างความเข้มแข็งภาคประชาชน ที่สำคัญระบบราชการก็ต้องเข้มแข็งมากกว่านี้ด้วยเช่นกัน” อธิบดีกรมควบคุมมลพิษกล่าว

นายกิตติพันธ์ จันทาศรี ผอ.กองส่งเสริมโครงการพระราชดำริ การจัดการพื้นที่และวิศวกรรมเกษตร กรมส่งเสริมการเกษตร กล่าวว่าการเผาแม้จะมีไม่กี่เปอร์เซ็นต์ในพื้นที่การเกษตร แต่กรมก็มีโครงการส่งเสริมการหยุดเผา ซึ่งพบว่าพื้นที่ที่มีการเผา ภาคเหนือ 17 จังหวัด ภาคกลาง 10 จังหวัด ภาคตะวันออก 8 จังหวัด ภาคตะวันออกเฉียงเหนือ 20 จังหวัด โดยเฉพาะภาคอีสาน ที่มีพื้นที่ปลูกอ้อยมาก ซึ่ง PM 2.5 ส่วนหนึ่งมาจากการเผาอ้อย ภาคตะวันตกมี 7 จังหวัด มีแค่ 14 จังหวัด ภาคใต้ และสมุทรสงครามรวมเป็น 15 จังหวัดเท่านั้นที่ไม่มีปัญหาการเผา

ในแง่สถิติการเผาในพื้นที่เกษตร 3 ปีซ้อนหลัง หรือตั้งแต่ปี 2564-2566 ในปี 65 พบว่าจุดออตสปอตพื้นที่การเกษตรลดลงจากปี 64 อัตรา 32% แต่ถ้าเทียบจาก ม.ค.ปี 66 การเผาเพิ่มขึ้นจากปี 65 จำนวน 20% และถ้าเทียบจากเดือน ก.พ.ปี 66 ที่ผ่านมามีกับช่วงเดียวกันของปี 65 พบว่าการเผาเพิ่มขึ้น 66% ทั้งที่เมื่อปี 65 ลดลงจากปี 64 ถึง 60%

“แม้ที่ผ่านมามารัฐพยายามสร้างการรับรู้ให้เกษตรกร เห็นข้อดีข้อเสียของการเผากับการไม่เผา ถ้าเผาเป็นการทำลายโครงสร้างดิน ทำให้สภาพดินไม่ดี ต้นทุนการผลิตสูงขึ้น ต้องใช้ปุ๋ยเคมีมากขึ้น และเรายังแนะนำเศษวัสดุไปใช้ประโยชน์อย่างอื่น สร้างเครือข่าย ใช้วัสดุการเกษตร และปีนี้เราลดแรงจูงใจเผา 5 จุด แม้ว่าน้อย แต่ก็เข้าไปตามงบประมาณที่ได้รับ” นาย



จักรวาล เพิ่มญานวรรณะ จากไออาร์พีซี ยืนยันว่าประเทศไทยจะมีการใช้น้ำมันมาตรฐาน EURO-5 ในวันที่ 1 ม.ค.2567 เพื่อลดปัญหา PM 2.5

กิตติพันธ์กัณษา

ดร.วิชณุ อรรถวานิช อาจารย์ประจำคณะเศรษฐศาสตร์ ม.เกษตรศาสตร์ นำเสนอผลจากการทำวิจัยเรื่อง "ต้นทุนของสังคมไทยจากมลพิษทางอากาศและแนวทางแก้ไขด้วยความร่วมมือจากภาคธุรกิจไทย" ว่าการเกิดฝุ่นพิษ มองในเชิงเศรษฐศาสตร์คือความสูญเสียหลายด้าน ทั้งค่าใช้จ่ายในการรักษาปัญหาสุขภาพ สูญเสียโอกาสในการทำงาน ทั้งคนป่วยและคนดูแล สูญเสียร่างกายที่แข็งแรงจากการสะสมมลพิษ สูญเสียค่าใช้จ่ายซื้อหน้ากากอนามัย หรือเครื่องฟอกอากาศ และสูญเสียความสุข แม้จะวัดได้ยาก แต่สังเกตได้ว่าในวันที่อากาศไม่ดีคนจะไม่มีความสุข

ทั้งนี้ ผลวิจัยที่ใช้แนวคิดเศรษฐศาสตร์เชิงสิ่งแวดล้อม ประเมินความเสียหายเป็นตัวเงินออกมา พบว่า เฉพาะในมิติครัวเรือนไทยในปี 62 มีมูลค่าความเสียหายจาก PM 2.5 จำนวน 2.173 ล้านล้านบาทปี หรือประมาณ 9% ของจีดีพี แบ่งตามจังหวัดที่มีฝุ่นพิษสูง กรุงเทพฯ 463,330 ล้านบาทปี ชลบุรี 802,119 ล้านบาทปี นครราชสีมา 70,356 ล้านบาทปี ขอนแก่น 56,466 ล้านบาทปี

ผลกระทบเชิงธุรกิจ ในแง่ผลผลิตภาพของพนักงาน หลายคนคิดว่าคนที่ทำงานนอกอาคารคือคนที่ได้รับผลกระทบจาก PM 2.5 มาก แต่จริงๆ แล้ว งานวิจัยพบว่าคนทำงานในออฟฟิศได้รับผลกระทบด้วยเช่นกัน โดยพบว่า PM 2.5 ทำให้ประสิทธิภาพการทำงานลดลง เทียบกับในวันที่อากาศดี มีผลวิจัยยืนยันว่าคนทำงานจะมีประสิทธิภาพดีขึ้น นอกจากนี้ ปัญหาฝุ่นยังเกี่ยวข้องกับการลาออกของพนักงาน หรือการบริโภคของคน ในวันที่ฝุ่นเยอะการบริโภคของคนจะลดลง คนจะออกนอกบ้านไปจับจ่ายใช้สอยน้อยลง สิ่งเหล่านี้จึงกระทบในเชิงธุรกิจ หรือแม้แต่ในภาคก่อสร้างหรือที่พักก็ได้ รับผลกระทบด้วยเช่นกัน ถ้าอยู่ในทำเลที่มีค่าฝุ่นมาก ทั้งราคาขายและราคาเช่าจะไม่สามารถปรับขึ้นได้

แนวทางแก้ปัญหา ดร.วิชณุเสนอว่า ในภาคยานยนต์ พบว่าเรามีรถยนต์เก่าเยอะมาก โดยรถยนต์ 7 ที่นั่ง ที่มีอายุ 10 ปี หรืออายุ 20 ปีขึ้นไป เพิ่มขึ้นเรื่อยๆ ทั้งในแง่สัดส่วนและปริมาณ โดยเฉพาะรถบรรทุกอายุ 20 ปีขึ้นไปเพิ่มขึ้นมากอย่างเห็นได้ชัด ทางแก้ต้องแก้ที่โครงสร้างภาษี ปัจจุบัน

รถยิ่งเก่ายิ่งเสียภาษีถูกลง ส่วนทางกับต่างประเทศ ถ้ารถยิ่งเก่ายิ่งถูกเก็บภาษีแพง อีกหนึ่งจะต้องมีมาตรการเข้มงวดเรื่องรถเก่าให้มากขึ้น ทำอย่างไรถึงจะระบายรถเก่าให้มากที่สุด

ในด้านมาตรการภาคเกษตร ถือว่าอ้อยเป็นผลิตภัณฑ์ที่มีมาตรการแก้ปัญหาฝุ่นที่ชัดเจนที่สุด โดย กรม.มีมติใช้บังคับแก้ปัญหาอย่างจริงจัง แต่ในข้าว หรือข้าวโพดเลี้ยงสัตว์ กลับไม่มีมาตรการที่เจาะจงเป็นรูปธรรมในการลดการเผา จึงต้องมีมาตรการเข้าไปในพืชสองชนิดนี้ด้วย อาจเป็นแรงจูงใจ แลกเปลี่ยนที่รัฐอุดหนุนโดยการประกันรายได้ภาคเกษตรก็จะ แส่นล้าน แต่คาดว่าจะมีเงินเจียดเพื่อลดฝุ่นเพียงประมาณ 100 ล้าน หรือแค่พันล้านเท่านั้น เปลี่ยนรูปแบบการให้เงินช่วยเหลือเยียวยาแบบให้เปล่า มาเป็นการให้แบบมีเงื่อนไข ต้องลดการเผา หรือนำเงินส่วนนี้มาช่วยช่วยเหลือเกษตรกรเพื่อลดการเผา ก็จะเป็นอีกแนวทางที่แก้ปัญหาได้

"อย่าลืมนำมาตรการขอความร่วมมือที่ผ่านมา ไม่ได้ผล เพราะการปรับตัวทุกอย่างมีต้นทุน ทั้งในด้านการเงิน และองค์ความรู้ คิดว่าเกษตรกรจะปรับตัวจากการปลูกข้าวไปปลูกพืชอื่น มันไม่ง่ายเลย เราต้องให้เงินช่วยเหลือก่อนอย่างน้อย 2-3 ปี เพื่อไม่ให้เขาเผา แต่ถ้ายังเผาอีก ก็จะต้องถูกปรับ" ดร.วิชณุกล่าว

การแก้ที่ภาคการเกษตรยังไม่หมด ดร.วิชณุ เสนออีกว่า ระหว่างทางให้เงินช่วยเหลือแบบมีเงื่อนไขแบบลดการเผา จะต้องส่งเสริมเกษตรกรในเรื่องการเข้าถึงเครื่องจักรกลการเกษตร เช่น อาจทำโครงการเช่าเครื่องจักรกระจายตัวไปทั่วประเทศ เพื่อให้เกษตรกรจะได้เข้าถึงเครื่องจักรได้ง่ายขึ้น และลดต้นทุนส่วนนี้ เพราะบางครั้งแม้เกษตรกรไม่อยากเผา แต่พอไม่มีเครื่องจักร ก็จำเป็นต้องใช้วิธีการเผาแก้ปัญหา รวมทั้งต้องส่งเสริมให้ใช้เศษวัสดุไปทำปุ๋ยชีวภาพ ส่วนนี้ น่าจะให้ภาคเอกชนเข้ามาสนับสนุน เพราะถ้าเราสามารถทำให้เศษวัสดุการเกษตรมีคุณค่า มีราคา ก็คงไม่มีใครอยากเผาเงิน

อีกประเด็นที่สำคัญมากคือ ระบบติดตามตรวจสอบย้อนกลับประเทศไทยส่งออกเมล็ดข้าวโพดไปพม่าเยอะมาก และหลังจากเรามีวาระฝุ่นแห่งชาติ ก็มีการย้ายการปลูกไปที่พม่า ทำให้เราต้องนำเข้าเมล็ดข้าวโพดจากพม่าเยอะมากขึ้นทุกปี ในปี 65 มีมูลค่าถึง 1.4 หมื่นล้านบาท ซึ่งเป็นปริมาณที่เพิ่มขึ้นมาตลอด แต่ขณะเดียวกัน มลพิษก็เวียนกลับมาหาเรา เพราะการเผาของประเทศเพื่อนบ้านที่ปลูกข้าวโพด ซึ่งเราจึงต้องหาทางแก้ปัญหาส่วนนี้ด้วยเช่นกัน รวมทั้งมาตรการเกี่ยวกับอ้อยที่ไม่ลดการเผา ทั้งที่มีมติ กรม.ใช้เงินงบประมาณแก้ปัญหา และงบประมาณเพิ่มขึ้นตลอด โดยปี 66 เพิ่มอีก 5 พันล้านบาท แต่ปรากฏว่าการเผากลับเพิ่มขึ้น แสดงให้เห็นว่ามาตรการที่ใช้อาจไม่ได้ผล นอกจากนี้ ในภาคป่าไม้ ต้องทำเช่นเดียวกับภาคเกษตรคือ ให้เงินช่วยเหลือแบบมีเงื่อนไข เพื่อให้เกษตรกรมีการปรับตัวพร้อมกับต้องให้องค์ความรู้ในการปรับตัวในเวลาเดียวกันด้วย

"การแก้ปัญหาต้องไม่ใช่บอกขอความร่วมมือ ไม่ใช่บอกว่าห้ามเผา ถ้าทำแบบนี้ทำให้เกิดความบาดหมางกับชาวบ้านมากขึ้น เพราะวิถีของชาวบ้านต้องเริ่มจากไม่เผา ทำความเข้าใจ แต่ถ้าไม่ได้ผลก็ต้องใช้ไม้แข็ง ที่สำคัญใช้มาตรการจูงใจเชิงเศรษฐศาสตร์ให้มากขึ้น หรือที่เรียกว่าการให้ค่าตอบแทนเชิงระบบนี้เอง คนเมืองได้ประโยชน์จากคนที่ดูแลระบบนี้เอง แต่คนดูแลได้อะไร จึงต้องมีค่าตอบแทน ให้ค่าเสียโอกาส เพื่อให้ win win ทั้งคู่"

ในภาคอุตสาหกรรม ดร.วิชณุเสนอว่า ต้องมีการติดตั้งเครื่องตรวจวัดมลพิษที่ปลายปล่องทุกโรงงาน ปัจจุบันมีเพียง 800 โรงที่ติดตั้ง เครื่องฯ โรงงานอีกเป็นหมื่นโรง ส่วนใหญ่โรงงานขนาดกลาง ขนาดเล็ก เข้าไม่ถึง การตรวจวัด ในต่างประเทศมีทำเนียบการปลดปล่อยและการวัดมลพิษ ทุกชุมชนต้องเข้าถึงข้อมูลโรงงานในละแวกที่อยู่อาศัยตัวเองได้

จักรวาล เพิ่มญานวรรณะ ผู้อำนวยการฝ่ายแผนกกลยุทธ์และความยั่งยืน บริษัท ไออาร์พีซี จำกัด (มหาชน) กล่าวว่า ในแง่ธุรกิจของ ไออาร์พีซี ถือว่าเป็นแหล่งกำเนิดมลพิษทางอากาศ แต่ในวันที่ 1 มกราคม 2567 ผลิตภัณฑ์ของไออาร์พีซี ในส่วนที่เป็นน้ำมัน จะเปลี่ยนเป็นมาตรฐานยูโร 5 ทั้งหมด เพื่อลดผลกระทบสิ่งแวดล้อม โดยในภาคโรงงานเราได้วางแผนเป็นเวลา 15 เดือน เพื่อปรับเปลี่ยนเครื่องจักรกลในการกลั่นน้ำมัน

ให้ได้คุณภาพยูโร 5 โดยเริ่มก่อสร้างเมื่อปลายเดือนธันวาคมปี 65 และคาดว่าจะเสร็จปลายปีนี้ นอกจากนี้ ในส่วนผลิตภัณฑ์ที่เป็นบีโตรเคมีของไออาร์พีซี ก็จะเปลี่ยนเป็นผลิตภัณฑ์ที่มีคาร์บอนต่ำ เพื่อเป็นไปตามนโยบายการลดการปลดปล่อยก๊าซเรือนกระจกให้เป็นศูนย์ในปี 2065 ปล่อยคาร์บอนเป็นกลางในปี 2050 เพื่อยกระดับมาตรฐานด้านสิ่งแวดล้อมให้กับประเทศ ส่งมอบอากาศที่บริสุทธิ์ให้แก่สังคม

นายชูโชค ศิวะคุณากร Head of Environmental Social Governance and Business Stakeholder Engagement บริษัท เอสซีจี จำกัด (มหาชน) กล่าวว่า SCG ในฐานะของตัวแทนกลุ่มอุตสาหกรรมอสังหาริมทรัพย์และก่อสร้าง ตระหนักถึงปัญหาในจุดนี้ โดยในปัจจุบันผลกระทบที่เกิดจากอุตสาหกรรมอสังหาริมทรัพย์และก่อสร้าง ได้แก่ ของเสียที่เกิดจากกระบวนการทำงาน เช่น วัสดุเหลือใช้จากงานก่อสร้าง หรือช่องว่างเกี่ยวกับมาตรฐานการก่อสร้าง โดยเฉพาะในกลุ่มกลาง-เล็ก ซึ่งในขณะนี้ SCG มองว่าการนำนวัตกรรม เทคโนโลยี และดิจิทัล ที่เกี่ยวข้องกับกระบวนการทำงานในอุตสาหกรรมก่อสร้างเข้ามาประยุกต์ใช้อย่างจริงจัง จะสามารถช่วยบรรเทา หรือลดปัญหาของเสียดังกล่าวได้ เช่น เลือกการก่อสร้าง, การทำงานแบบ Modularity การทำชิ้นส่วนงานในระบบปิด จะช่วยลดของเสียส่วนเกินและลดปัญหาฝุ่น ลดระยะเวลา และคุณภาพของงาน, การนำ BIM เข้ามาช่วยในการเชื่อมโยงการทำงานตลอดกระบวนการ, การนำนวัตกรรม 3D Printing มาใช้เพื่อลดเศษวัสดุ และสุดท้ายคือ การยกระดับความรู้ ความสามารถของผู้ที่เกี่ยวข้องทุกส่วนในกระบวนการก่อสร้าง ซึ่งนอกจากจะได้ร่วมยกระดับมาตรฐานอุตสาหกรรมก่อสร้างของไทยแล้ว เรายังสามารถช่วยรักษาสิ่งแวดล้อมและดูแลโลกของเราได้อีกด้วย.

พายุฤดูร้อนถล่ม 'เชียงใหม่-ลำปาง' ลูกเห็บซัดหลังคาปลิวเสาสีไฟฟ้าหัก 'เลย' พ่นน้ำล้างถนนทั้งเมือง ลูดยุ้งฝุ่น 'เชียงใหม่-ลำปาง' พายุฤดูร้อนถล่ม ลูกเห็บตก หลังคาบ้านปลิว- เสาสีไฟฟ้าหัก โคน 'เชียงราย' ประสาน 60 เครื่องช่วยป้องกันไฟฟ้า ขณะที่ 'เลย' เร่งพ่นน้ำ-ล้างถนนลูดยุ้งฝุ่นพิษ (อ่านต่อหน้า 7)

ต่อจากหน้า 1

พายุฤดูร้อน

พายุถล่มเชียงใหม่พ่นน้ำท่วม

เมื่อวันที่ 17 มีนาคม ที่ จ.เชียงใหม่ ผู้สื่อข่าว รายงานว่า เมื่อช่วงกลางดึกที่ผ่านมาพายุฤดูร้อน ฝนตกฟ้าคะนองอย่างหนักนานหลายชั่วโมง ส่งผลทำให้ถนนหลายสายในตัวเมืองเชียงใหม่ มีน้ำท่วมขัง นอกจากนี้ กระแสลมที่พัดแรงยังทำให้ร้านค้า ร้านอาหารหลายแห่งได้รับความเสียหาย ชาวของถูกลมพัดกระจัดกระจาย พนักงานต้องวิ่งเก็บอย่างอลหม่าน ส่วนพื้นที่อำเภอรอบนอกเกิดพายุฝนฟ้าคะนองเช่นกัน โดยท้องฟ้าช่วงเช้าสว่างสดใส มีลมพัดเย็นสบายตลอดทั้งวัน คุณภาพอากาศดีขึ้นอย่างเห็นได้ชัด ซึ่งศูนย์อุตุนิยมวิทยาภาคเหนือรายงานว่าจะมีลักษณะอากาศแปรปรวนเช่นนี้ไปจนถึงวันที่ 18 มีนาคม ก่อนที่จะกลับมาร้อนอีกครั้ง ซึ่งอาจส่งผลให้เกิดหมอกควันและมีฝุ่นละอองขนาดเล็กขึ้นอีกรอบนับจากนี้ไป

น.ส.นพรพรรณ ฤทธิมหันต์ พยากรณ์อากาศ ศูนย์อุตุนิยมวิทยาภาคเหนือ กล่าวว่า ลมตะวันออกและลมตะวันออกเฉียงใต้พัดปกคลุมประเทศไทยตอนบน ในขณะที่บริเวณดังกล่าวมีอากาศร้อนกับมีฟ้าหลัวในตอนกลางวัน ลักษณะเช่นนี้ทำให้บริเวณประเทศไทยตอนบนมีฝนฟ้าคะนองร้อยละ 20 ของพื้นที่ ส่วนมากเกิดบริเวณ จ.เชียงใหม่ จ.เชียงราย จ.แม่ฮ่องสอน จ.ลำพูน และ จ.ลำปาง ส่วนในช่วงวันที่ 17-21 มีนาคมนี้ ความกดอากาศต่ำเนื่องจากความร้อนปกคลุมประเทศไทยตอนบน ประกอบกับลมใต้และลมตะวันออกเฉียงใต้พัดปกคลุมบริเวณดังกล่าว ทำให้ภาคเหนือมีอากาศร้อนโดยทั่วไป กับมีฟ้าหลัวในตอนกลางวัน และมีฝนฟ้าคะนองเกิดขึ้นบางแห่ง

โดยข้อมูลจากสำนักงานสิ่งแวดล้อมและควบคุมมลพิษที่ 1 (เชียงใหม่ เชียงราย ลำพูน แม่ฮ่องสอน) รายงานพบค่าฝุ่นละอองขนาดเล็ก หรือ PM2.5 มีค่าระหว่าง 32-58 ไมโครกรัมต่อลูกบาศก์เมตร (มคก./ลบ.ม.) คุณภาพอากาศอยู่ในระดับดีถึงเริ่มมีผลกระทบต่อสุขภาพ และยังพบจุดความร้อน หรือฮอตสปอต เกิดขึ้น 64 จุด (เชียงใหม่ 2 จุด เชียงใหม่ 12 จุด แม่ฮ่องสอน 48 จุด และลำพูน 2 จุด) คาดการณ์การสะสมของฝุ่นละอองภาพรวมภาคเหนือวันที่ 18 มีนาคม คุณภาพอยู่ในระดับปานกลาง

ผู้ว่าฯ แจงบิกตูสถานการณ์ฝุ่น

นายนิรัตน์ พงษ์สิทธิถาวร ผู้ว่าฯเชียงใหม่ รายงานต่อ พล.อ.ประยุทธ์ จันทร์โอชา นายกรัฐมนตรี ระหว่างเดินทางมาปฏิบัติภารกิจในพื้นที่ว่าสถานการณ์ฝุ่นเกิดจากในพื้นที่ 50% และนอกพื้นที่ 50% และจากความร่วมมือของกลุ่ม 4 จังหวัดภาคเหนือทำให้จุดการเผาลดลง ซึ่งระยะยาวจะเร่งลดพื้นที่การเผาปลูกพืชเชิงเดี่ยวมาเป็นไม้ยืนต้นเพื่อความยั่งยืนต่อไป

พล.อ.ประยุทธ์กล่าวว่า ปัญหาฝุ่นละอองเป็นเรื่องที่ต้องทำให้ได้เพราะเราเป็นเมืองท่องเที่ยว พื้นที่พยายามทำเต็มที่แล้วก็สามารถมีค่าชี้แจงได้ว่าทำดีแล้ว แก้ไขปัญหาภายในพื้นที่ให้ดีขึ้นบ้างช่วงที่มีปัญหาที่ต้องให้เด็ก หรือคนชราอยู่ในบ้านไปก่อน ซึ่งเป็นเรื่องยากเพราะคนเยอะ ส่วนประชาชนก็ต้องปรับเปลี่ยนการทำเกษตรที่ทันสมัย มีความปลอดภัย ดีต่อสุขภาพ เพราะปัจจุบันโลกมีปัญหาเรื่องอาหาร ขณะที่ไทยเป็นประเทศที่ผลิตอาหารอันดับต้นๆ ของโลก เราต้องทำให้ดีเพราะอนาคตจะมีการถูกตรวจสอบว่าใช้สารเคมีมากหรือไม่ มีการใช้ดาวเทียมตรวจพื้นที่ปลูกจากผลผลิตที่นำไปจำหน่าย จึงต้องระมัดระวัง

ฮอตสปอตลดเหลือหลัก 100

ต่อมา ที่วัดพระธาตุดอยสุเทพราชวรวิหาร

อ.เมือง จ.เชียงใหม่ พล.อ.ประยุทธ์ จันทร์โอชา กล่าวระหว่างเดินทางรับฟังรายงานสถานการณ์หมอกควันในพื้นที่ จ.เชียงใหม่ ว่าวันนี้จุดความร้อนลดลงเยอะมาก เหลือเพียง 100 กว่าแห่ง จากเดิมเป็นพันจุด เมื่อพบจุดเผาไหม้ก็ส่งเจ้าหน้าที่ไปทั้งกำลังพล เครื่องบิน และน้ำไปดับ ต้องขอความร่วมมือประชาชนด้วยให้หยุดเผาป่า เพราะมีการประกาศห้ามเผาที่ยังเผากันอยู่ แต่ต้องกันเอาเศษวัสดุทางการเกษตรมาทำให้เกิดประโยชน์ ซึ่งวันนี้มีบริษัทและหน่วยงานนำมาโชว์ให้เห็นว่าทำได้ ส่วนที่ถามว่าหลังจากนี้จะเอาอยู่หรือไม่ ก็ต้องช่วยกันนะ แต่คงไม่ต้องถึงขั้นประกาศปิดป่าไปเลยในช่วงฤดูกลาง เพราะคงไม่ขนาดนั้น เนื่องจากยังมีอีกหลายส่วนที่ต้องเข้าพื้นที่ รวมทั้งเรื่องท่องเที่ยว ขอแค่อย่าเผาอย่าจุดไฟ ไม่ทั้งกันบุรีเช้าทาง จะบอกว่าจะเห็นใจกฎหมายก็มีอยู่ก็ต้องดูแล

สบอ.15ยกระดับป้องกันไฟป่า

ที่ จ.เชียงราย นายชุตติเดช กมนนชุนต์ม ผอ.สำนักบริหารพื้นที่อนุรักษ์ที่ 15 (สบอ.15) เชียงราย เปิดเผยว่า จากสถานการณ์การเกิดไฟป่า และหมอกควันในพื้นที่มีแนวโน้มรุนแรงกว่าทุกปี สบอ.15 ซึ่งดูแลพื้นที่ จ.เชียงราย และ จ.พะเยา จึงวางมาตรการไว้อย่างเข้มงวดตั้งแต่ก่อนเข้าสู่ช่วงฤดูแล้งต้นปี 2566 โดยสั่งการให้หัวหน้าอุทยานประกาศปิดอุทยานแห่งชาติในพื้นที่ จ.เชียงราย และ จ.พะเยา 6 แห่ง ได้แก่ อุทยานแห่งชาติลำน้ำกก อุทยานแห่งชาติขุนแจ อุทยานแห่งชาติแม่ปืม อุทยานแห่งชาติดอยหลวง อุทยานแห่งชาติภูซาง อุทยานแห่งชาติดอยภูนาง ตั้งแต่วันที่ 1 กุมภาพันธ์ 2566 เป็นต้นมา และจัดตั้งห้องควบคุมสถานการณ์ (War Room) ในพื้นที่อุทยานแห่งชาติ เขตรักษาพันธุ์สัตว์ป่า และเขตห้ามล่าสัตว์ป่า เพื่อติดตามสถานการณ์การควบคุมไฟป่าตลอด 24 ชั่วโมง มอบหมายส่วนควบคุมไฟป่า ส่วนอุทยาน ส่วนอนุรักษ์สัตว์ป่า ระดมสรรพกำลังเจ้าหน้าที่และสนับสนุนเครื่องมือควบคุมไฟป่าเพื่อร่วมปฏิบัติการควบคุมและดับไฟป่า ขณะเดียวกันยังได้มอบหมายให้หน่วยงานภาคสนามประสานเครือข่ายอาสาสมัครพิทักษ์อุทยานแห่งชาติ (อส.อส.) 60 เครื่องช่วย เพื่อร่วมปฏิบัติงานควบคุมและดับไฟป่าตั้งแต่วันที่ 4 กุมภาพันธ์ จนกว่าสถานการณ์ไฟป่าจะเข้าสู่สถานการณ์ปกติ ประสานท่านผู้ว่าราชการจังหวัดและสั่งการให้หน่วยงานภาคสนามบูรณาการความร่วมมือด้านการปฏิบัติงานควบคุมและดับไฟป่ากับอำเภอและ อบต.ในท้องที่ ผู้สื่อข่าวรายงาน ในระยะนี้พื้นที่ จ.เชียงราย

เกิดพายุฝนฟ้าคะนองในพื้นที่ติดต่อกัน 2-3 วัน ทำให้สถานการณ์หมอกควันคลึคลายกลับเข้าสู่ภาวะปกติ โดยกรมควบคุมมลพิษตรวจวัดค่าฝุ่น PM2.5 ในพื้นที่ อ.เมืองเชียงใหม่ 39 มคก./ลบ.ม. อ.แม่สาย 44 มคก./ลบ.ม. และพื้นที่ อ.เชียงของ 33 มคก./ลบ.ม. ซึ่งไม่ส่งผลกระทบต่อสุขภาพของประชาชน

ลำปางลูกเห็บกระหน่ำ2อก.

ที่ จ.ลำปาง ผู้สื่อข่าวรายงานว่า จากกรณีช่วงเย็นวันที่ 16 มีนาคมที่ผ่านมา เกิดเหตุพายุฤดูร้อน ฝนฟ้าคะนอง ลมกระโชกแรง และเกิดลูกเห็บขนาดเท่านิ้วชั้ตกระหน่ำลงมาในหลายพื้นที่ ถือเป็นภัยทางธรรมชาติที่หนักสุด และสร้างความเสียหายต่อบ้านเรือนราษฎรหลายหมู่บ้านในพื้นที่ อ.เสริมงาม และ อ.ห้างฉัตร จ.ลำปาง ซึ่งเป็นพื้นที่ติดต่อกัน จากการตรวจสอบที่บ้านสันกำแพงเหนือ หมู่ 13 และบ้านแม่ยามเหนือ หมู่ 8 ต.เมืองยาว อ.ห้างฉัตร และบ้านศรีลังกา หมู่ 5 ต.เสริมกลาง อ.เสริมงาม พบหลังคาบ้านเรือนถูกลมกระโชกแรงพัดเปิดออกไปได้รับความเสียหายหลายหลังคาเรือน บางหลังถูกลมพัดปลิวไปทิ้งหลังคาบ้าน และโครงไม้เปิดออกทั้งหมด จากนั้นฝนตกหนักลงมาซ้ำสร้างความเดือดร้อนแก่ผู้ประสบภัยอย่างมาก ทำให้ทรัพย์สิน เครื่องใช้ภายในบ้านได้รับความเสียหาย นอกจากนี้ พบเสาสีไฟฟ้าคอนกรีตในหมู่บ้านหักโคนนับสิบต้น บนถนนเชื่อมต่อระหว่าง อ.ห้างฉัตร และ อ.เสริมงาม จ.ลำปาง เขตบ้านสันกำแพง หมู่ 13 ต.เมืองยาว อ.ห้างฉัตร ทำให้ชาวบ้านใช้เส้นทางไปมาไม่ได้และส่งผลให้กระแสไฟฟ้าดับเป็นบริเวณกว้าง โดยพายุฤดูร้อนครั้งนี้ถือว่าเป็นครั้งแรกของปีที่เกิดขึ้นในพื้นที่ จ.ลำปาง

หลังคาบ้านปลิว-เสาสีไฟฟ้าโค่น

ล่าสุดช่วงเช้านี้ เจ้าหน้าที่เร่งสำรวจพื้นที่อย่างละเอียดหลังสถานการณ์กลับเข้าสู่ภาวะปกติ โดยนายพงษ์ศักดิ์ แก้วปิ่นดา นายกเทศมนตรีเทศบาลตำบลเมืองยาว ออกเยี่ยมชาวบ้านผู้ประสบภัยและสำรวจผลกระทบอย่างละเอียดอีกครั้ง เพื่อเร่งให้ความช่วยเหลือชาวบ้านผู้ประสบภัยให้เร็วที่สุด โดยพบบ้านที่ได้รับความเสียหายอย่างหนัก เป็นบ้านไม้ยกสูงสองชั้น เลขที่ 134 หมู่ 13 บ้านสันกำแพง ต.เมืองยาว อ.ห้างฉัตร เป็นบ้านของนางเสาร์แก้ว ใจบุญ

อายุ 66 ปี ซึ่งอาศัยอยู่กับลูก ส่วนบ้านเรือนหลังอื่นๆ เสียหายไม่หนักมาก แต่มีบ้านเรือนได้รับผลกระทบเกือบ 100 หลัง ส่วนถนนที่มีเสาสีไฟฟ้าหักโค่นขวางถนน เจ้าหน้าที่ กฟภ.ห้างฉัตร เร่งซ่อมแซมแล้วเสร็จและปล่อยกระแสไฟฟ้าตั้งแต่กลางดึกคืนที่ผ่านมาแล้ว พร้อมยกเสาสีไฟฟ้าหักออกเพื่อเปิดเส้นทางให้ใช้ได้ตามปกติ

ด้านสำนักงานป้องกันและบรรเทาสาธารณภัยจังหวัดลำปาง รายงานสถานการณ์ไปยังกรมป้องกันและบรรเทาสาธารณภัย หรือ ปก.และผู้ว่าลำปาง ถึงผลกระทบและความเสียหายที่เกิดขึ้นในพื้นที่ 6 ตำบล 2 อำเภอของ จ.ลำปาง ได้แก่ พื้นที่ ต.เสริมกลาง ต.เสริมซ้าย อ.เสริมงาม และ ต.แม่สัน ต.เมืองยาว อ.ห้างฉัตร จ.ลำปาง ขณะนี้อยู่ระหว่างตรวจสอบความเสียหายและผลกระทบอย่างละเอียด

พ่นน้ำ-ล้างถนนทั่วจ.เลย

ที่ จ.เลย ผู้สื่อข่าวรายงานว่า องค์กรปกครองส่วนท้องถิ่นแต่ละอำเภอจัดกิจกรรมรณรงค์ผลกระทบพิษจากสถานการณ์ไฟป่า เผาป่า ฝุ่นละอองขนาดเล็ก (PM2.5) นำรถดับเพลิงออกพ่นละอองน้ำตามถนนต่างๆ เพื่อสร้างความชื้นในอากาศ ลดฝุ่นละอองขนาดเล็ก พร้อมกวาดล้างถนนสายต่างๆ ทั่วจังหวัดเลย ขณะที่สถานการณ์ยังพบการลักลอบป่าหลายจุด และลักลอบเผาซึ่งต่ออัยของเกษตรกร ส่งผลให้เกิดควันปกคลุมในอากาศอย่างหนาแน่นทั่วทั้งจังหวัด ท้องฟ้าขมุกขมัว จากการตรวจวัดคุณภาพอากาศในเขต อ.เมือง จ.เลย พบดัชนีคุณภาพทางอากาศมีค่า 207 ไมโครกรัม และพบปริมาณฝุ่นละอองขนาดเล็กเกิน 2.5 ไมครอน (PM2.5) สูงถึง 99 มคก./ลบ.ม. อยู่ในเกณฑ์ที่มีผลกระทบต่อสุขภาพ

ขณะที่สถานีควบคุมไฟป่าภูหอ อ.ภูหลวง จ.เลย รายงานว่ายังคงพบไฟป่าเกิดขึ้นบริเวณผาซี้ก บ้านศรีเจริญ หมู่ 8 ต.เลยวังไสย์ อ.ภูหลวง จ.เลย และบริเวณหัวไม้ บ้านศรีเจริญ หมู่ 8 ต.เลยวังไสย์ อ.ภูหลวง จ.เลย เจ้าหน้าที่เร่งระดมดับไฟป่า จากการสำรวจพบพื้นที่ป่าเสียหายรวมกว่า 50 ไร่ ทั้งป่าเบญจพรรณ ป่าดิบแล้ง ส่วนสาเหตุเกิดจากการล่าสัตว์เขตรักษาพันธุ์สัตว์ป่าภูหลวง และรวมทั้งในหลายอำเภอเกษตรกรยังคงลักลอบเผาต่ออัยเพื่อส่งโรงงานก่อนโรงงานจะปิดหีบอัยในฤดูกาลนี้