



สรุปหัวข้อข่าวด้านการเกษตรที่สำคัญ ประจำวันที่ 2 มีนาคม 2566

เรื่อง	สื่อ
1. คอลัมน์: หน้ามองฟ้าท้าหยั่งดิน: ผีงโพรงแปลงใหญ่โคกม่วง	ไทยรัฐ
2. 'เฉลิมชัย'ชูเกษตรอีสานใต้ให้ความรู้-ผลักดันเกษตรเข้มแข็ง	แนวหน้า
3. ประมงปิดอ่าวไทยคุ้มครองพันธุ์สัตว์น้ำ	แนวหน้า
4. รองปลัดฯเป็นผู้แทนไทยถกความร่วมมือด้านยาง	แนวหน้า
5. กรมชลฯเดินหน้าจ้างแรงงานเกษตรสร้างรายได้ชดเชยตั้งเป้า8.6หมื่นคน	แนวหน้า
6. กำชับนายตรวจพืชคุมเข้มส่งออกทุเรียนไปจีน	เดลินิวส์
7. ปศุสัตว์บุกตรวจห้องเย็นย่านปทุมชุกเนื้อเถื่อน10ตันลุยฟันข้อหาหนัก	แนวหน้า
8. 'สมาคมไข่ไก่'เร่งส่งออกสดต้อกหวังสร้าง'สมดุลราคา'ในประเทศ	กรุงเทพธุรกิจ
9. คอลัมน์: ย่อข่าวเศรษฐกิจ: ธกส.ออกสลากแสนล้าน	ข่าวสด
10. คอลัมน์: เกษตรวันนี้	เดลินิวส์
11. ธกส.ขายสลากแสนล.ลุ้นเป็นเศรษฐกิจ20ล้าน	เดลินิวส์
12. สำนักงานสภาเกษตรกรจังหวัดสกลนคร ชูต้นแบบความสำเร็จการแก้ปัญหา	มติชน

\*\*\*\*\*

โครงการยกระดับแปลงใหญ่ด้วยเกษตรสมัยใหม่และเชื่อมโยงตลาดกรณีสวนเกษตรชุมชนฝั่งโพรงแปลงใหญ่ต.โคกม่วงอ.คลองหอยโข่ง จ.สงขลา ประสบผลสำเร็จ สร้างรายได้เสริมให้แก่เกษตรกร และเกิดการต่อยอดและแปรรูปผลผลิตอย่างหลากหลาย

การลงพื้นที่เพื่อติดตามการดำเนินงานวิสาหกิจชุมชนฝั่งโพรงแปลงใหญ่ตำบลโคกม่วง ของ **สำนักงานเศรษฐกิจการเกษตรที่ 9 สงขลา (สศท.9)** พบว่า เกษตรกรในพื้นที่มีการปลูกยางพาราเป็นอาชีพหลัก แต่เนื่องจากยางพารามีปัญหาเรื่องราคาตกต่ำติดกันหลายปีแต่หลังจากเกษตรกรได้รับการถ่ายทอดความรู้ในโครงการขยายผลฟาร์มตัวอย่าง



ตามพระราชดำริ เรื่อง การเลี้ยงผึ้ง

เมื่อเกษตรกรได้ เรียนรู้กระบวนการเลี้ยง ผึ้งตามหลักวิชาการ และประโยชน์จากการ เลี้ยงผึ้ง ได้นำแนวคิด ความรู้ที่นำไปปรับใช้ในการ เลี้ยงผึ้ง และได้

จดทะเบียนจัดตั้งเป็นวิสาหกิจชุมชนฯ เมื่อปี 2560 และในปี 2564 ทางกลุ่มได้ดำเนินการจดทะเบียนเป็นนิติบุคคลในรูปแบบบริษัท ผึ้งวัง ชิง จำกัด

ปัจจุบันมีสมาชิก 52 ราย มีการเลี้ยงผึ้งโพรง รวม 1,200 รัง หรือเฉลี่ยรายละ 23 รัง ผลผลิตที่ได้ มีทั้งเก็บไว้บริโภคกันเองในกลุ่ม



## ผังโครงการแปลงใหญ่โคกม่วง

และบรรจุจำหน่ายแบบขวด และได้มีการพัฒนาต่อยอดผลผลิต โดยการแปรรูปเป็นผลิตภัณฑ์ต่างๆ ได้แก่ น้ำผึ้งแบบขวด ผงขงตี้ม เชมรี่จากสมุนไพรธรรมชาติผสมกับน้ำผึ้ง โลชั่นบำรุงผิว สบู่ก้อน สบู่เหลว และแชมพู สามารถสร้างรายได้คิดเป็นมูลค่าทั้งกลุ่มรวมปีละ 203,500 บาท

ด้านการจำหน่าย ผลผลิตส่วนใหญ่ร้อยละ 60 ทางกลุ่มจำหน่ายตรงให้กับผู้บริโภคทั่วไป ส่วนผลผลิตร้อยละ 40 จำหน่ายที่ตลาดร้านค้า หน่วยงานในพื้นที่ อาทิ สหกรณ์การเกษตรคลองหอยโข่ง สำนักงานหอการค้าจังหวัดสงขลา ธนาคารเพื่อการเกษตรและสหกรณ์การเกษตร งานออกร้านต่างๆ สหกรณ์การเกษตรคลองหอยโข่ง และสำนักงานหอการค้าจังหวัดสงขลา

และแพลตฟอร์มออนไลน์ Facebook “ผังโครงการแปลงใหญ่ตำบลโคกม่วง” ภายใต้แบรนด์ “ผึ้งวังชิง”.

**ส-เ-เ-ต**

# 'เฉลิมชัย'ชูเกษตรอีสานได้ให้ความรู้-ผลักดันเกษตรเข้มแข็ง

ดร.เฉลิมชัย ศรีอ่อน รมว.เกษตรและสหกรณ์ เป็นประธานเปิดงานเกษตรอีสานได้ ประจำปี 2566 ซึ่งมหาวิทยาลัยอุบลราชธานี ร่วมกับกระทรวงเกษตรฯ สถาบันการศึกษา กระทรวงสาธารณสุข องค์การปกครองส่วนท้องถิ่น และภาคเอกชน จัดขึ้นภายใต้แนวคิด “โลก หนอง นา : ศาสตร์พระราชานำเพื่อพัฒนาเกษตรที่ยั่งยืน” ที่ลานกิจกรรมคณะเกษตรศาสตร์ มหาวิทยาลัยอุบลราชธานี มีวัตถุประสงค์เพื่อแสดงความรู้ ความก้าวหน้าทางเทคโนโลยี นวัตกรรมด้านการเกษตร การแปรรูปสร้างมูลค่า และการเสริมสร้างสุขภาพที่ดีด้วยสินค้าเกษตรปลอดภัย อีกทั้งสร้างอาชีพและการเป็นผู้ประกอบการรายใหม่ หรือ start up ให้แก่นักศึกษามหาวิทยาลัยอุบลราชธานี ซึ่งภายในงานกำหนดให้มีกิจกรรมต่างๆ ประกอบด้วย การจัดนิทรรศการ ความก้าวหน้าทางเทคโนโลยีการเกษตร การผลิตพืชและสัตว์เศรษฐกิจจากภาครัฐและเอกชน เครื่องจักรกลการเกษตร การให้ความรู้ด้านพืชเศรษฐกิจและพืชพลังงานให้แก่เกษตรกร การประกวดพืช สัตว์ การแปรรูปอาหาร การเผยแพร่ความรู้ทางการแพทย์

และสุขภาพที่ดี อันมีรากฐานจากภูมิปัญญาไทย ภูมิปัญญาท้องถิ่น ตลอดจนการจำหน่ายพันธุ์ไม้ดอกไม้ประดับจากกลุ่มเกษตรกรกลุ่มต่างๆ จำนวนมาก นอกจากนี้ ยังมีการจัดนิทรรศการ “สุดยอด นิทรรศการเกษตรมีชีวิต” ที่ใหญ่ที่สุดในอีสานได้ โลก หนอง นา สัตว์เศรษฐกิจ สัตว์เลี้ยงสวยงาม ทุ่งทานตะวัน สวนดอกไม้หลากสี อุโมงค์พืชผัก ระบบเพาะปลูกพืชไฮโดรโปนิก การผลิตมะเขือเทศในโรงเรือน นวัตกรรม ผลงานวิจัย ผลงานทางวิชาการ ผลผลิตจากการเรียนการสอน การให้คำปรึกษาจากหน่วยงานในสังกัดกระทรวงเกษตรฯ การแสดงสินค้าและการออกร้านจำหน่ายสินค้าของเกษตรกร เครื่องจักรกล อุปกรณ์ต่อพ่วงและเทคโนโลยีทางการเกษตร พันธุ์พืช พันธุ์สัตว์ เลี้ยง สินค้ากลุ่มชุมชนและเกษตรกร การเสวนาวิชาการ การแลกเปลี่ยนเรียนรู้ การประกวดผลผลิตทางการเกษตร การอบรมเชิงปฏิบัติการ การแสดงศิลปวัฒนธรรมนักเรียน นักศึกษาเยาวชน และศิลปินมากมาย ตลอดจนการประกวดร้องเพลง การประกวดวงดนตรี และการประกวดธิดา





เปิดงาน : ดร.เฉลิมชัย ศรีอ่อน รว.เกษตรและสหกรณ์ ประธานเปิดงานเกษตร อีสานใต้ ปี 2566 มุ่งแสดงความรู้ ความก้าวหน้าทางเทคโนโลยี นวัตกรรม ด้านการเกษตร ฯลฯ เพื่อให้เกษตรกรสามารถนำไปพัฒนาในเรื่องการลดต้นทุน เพิ่มผลผลิต และรักษาคุณภาพสินค้าเกษตร

สวนยาง เป็นต้น

“การจัดงานวันเกษตรอีสานใต้ในครั้งนี้มีความสำคัญกับภาคเกษตรเป็นอย่างมาก เพราะเป็นการบูรณาการร่วมกัน ทั้งภาครัฐ ภาคเอกชน สถาบันการศึกษา ประชาชน และเกษตรกร ซึ่งนอกจากจะเป็นสถานที่จำหน่ายสินค้าของพี่น้องเกษตรกรแล้ว ยังมีการถ่ายทอดเทคโนโลยีและนวัตกรรม เพื่อให้เกษตรกรสามารถนำไปพัฒนาในเรื่องการลดต้นทุน เพิ่มผลผลิต และรักษาคุณภาพสินค้าเกษตร อย่างไรก็ตาม เชื่อว่าภาคการเกษตรจะเปลี่ยนแปลงได้ต้องใช้คนรุ่นใหม่ โดยกระทรวงเกษตรฯ มี Smart Farmer และ Young Smart Farmer ที่เข้ามาปรับเปลี่ยนวิธีการทำการเกษตรของประเทศ โดยการใช้เทคโนโลยี การทำการตลาดด้วยตัวเอง ทั้งออนไลน์และออฟไลน์ ที่จะเป็นการยกระดับ พัฒนาคุณภาพชีวิต และเพิ่มรายได้ให้แก่เกษตรกร มั่นใจว่าถ้าเราช่วยกันสนับสนุนและผลักดันให้พี่น้องเกษตรกรมีความเข้มแข็ง ประเทศก็จะเข้มแข็ง และสามารถเป็นมหาอำนาจทางด้านอาหารได้” ดร.เฉลิมชัย กล่าว

## ประมงปิดอ่าวไทยคุ้มครองพันธุ์สัตว์น้ำ

นายอลงกรณ์ พลบุตร ที่ปรึกษา  
รมว.เกษตรและสหกรณ์ เป็นประธาน  
ในพิธีประกาศใช้มาตรการบริหารจัดการ  
ทรัพยากรสัตว์น้ำมีไข่ วางไข่ เลี้ยงตัว  
อ่อน ในพื้นที่ทะเลอ่าวไทย ประจำปี  
2566 เพื่อคุ้มครองพ่อแม่พันธุ์ปลา  
และสัตว์น้ำมีไข่ให้แพร่ขยายพันธุ์ได้  
อย่างมีประสิทธิภาพและฟื้นฟูทรัพยากร  
สัตว์น้ำอย่างยั่งยืน โดยมี นายกิตติพงษ์  
สุภาพกุล รอง ผวจ.ประจวบคีรีขันธ์  
นายเฉลิมชัย สุวรรณรักษ์ อธิบดีกรมประมง  
และผู้เกี่ยวข้อง เข้าร่วม ที่สวนสาธารณะ  
ปากน้ำปราณบุรี จ.ประจวบคีรีขันธ์

ทั้งนี้ มาตรการบริหารจัดการ  
ทรัพยากรสัตว์น้ำดังกล่าว ครอบคลุม

พื้นที่บริเวณอ่าวไทยทั้งหมด แบ่งเป็น  
พื้นที่อ่าวไทยตอนกลาง 2 ช่วงระยะ  
เวลา ได้แก่ วันที่ 15 กุมภาพันธ์-15  
พฤษภาคม 2566 ตั้งแต่ปลายแหลม  
เขาม่องไต้ จ.ประจวบคีรีขันธ์ ถึง  
อ.ดอนสัก จ.สุราษฎร์ธานี และวันที่ 16  
พฤษภาคม-14 มิถุนายน 2566 บริเวณ  
อาณาเขตตามแผนที่แนบท้ายของ  
ประกาศปิดอ่าวไทยตอนกลาง และเขต  
ต่อเนื่อง ตั้งแต่ปลายแหลมเขาม่องไต้ ถึง  
อ.หัวหิน จ.ประจวบคีรีขันธ์ และบริเวณ  
พื้นที่อ่าวไทยรูปตัว ก 2 ช่วงระยะเวลา  
ได้แก่ วันที่ 15 มิถุนายน-15 สิงหาคม  
2566 ในพื้นที่อ่าวไทยตอนในฝั่งตะวันตก  
ของ จ.ประจวบคีรีขันธ์ เพชรบุรี

สมุทรสงคราม และสมุทรสาคร และ  
วันที่ 1 สิงหาคม-30 กันยายน ใน  
พื้นที่อ่าวไทยตอนในด้านเหนือของ  
จ.สมุทรสาคร กทม. สมุทรปราการ  
ฉะเชิงเทรา และชลบุรี

ทั้งนี้ นายอลงกรณ์ ได้มอบแผ่น  
ป้ายเงินอุดหนุนโครงการสร้างความเข้ม  
แข็งกลุ่มการผลิตด้านประมงให้กับผู้แทน  
องค์กรประมงท้องถิ่นทั่วประเทศ 200  
ชุมชน มอบให้กับผู้แทนสมาคมประมง  
พื้นบ้าน และมอบป้ายเงินอุดหนุนให้แก่  
องค์กรชุมชนประมงท้องถิ่นใน จ.ชุมพร  
ประจวบคีรีขันธ์ และเพชรบุรี จากนั้นได้  
ปล่อยเรือตรวจประมงทะเล ออกปฏิบัติ  
งานในพื้นที่

## รองปลัดฯ เป็นผู้แทนไทย ถกความร่วมมือด้านยาง

นายประยูร อินสกุล ปลัดกระทรวงเกษตรและสหกรณ์ มอบหมายให้ นายเศรษฐเกียรติ กระจ่างวงษ์ รองปลัดกระทรวงเกษตรฯ เป็นหัวหน้าคณะผู้แทนไทย เข้าร่วมการประชุมเชิงปฏิบัติการกลุ่มผู้เชี่ยวชาญ (Expert Group Workshop) เพื่อหารือ แลกเปลี่ยนข้อมูล ในการจัดทำกรอบแผนงานความร่วมมือเชิงกลยุทธ์ของสภาไตรภาคียางระหว่างประเทศ (International Tripartite Rubber Council: ITRC) ทั้งไทย อินโดนีเซีย และมาเลเซีย และบริษัทร่วมทุนยางพารา ระหว่างประเทศ จำกัด พร้อมด้วยคณะผู้เชี่ยวชาญจากหน่วยงานที่เกี่ยวข้อง ประกอบด้วย การยางแห่งประเทศไทย สมาคมยางพาราไทย และสภาอุตสาหกรรมแห่งประเทศไทย ที่โรงแรม Impiana Hotel KLCC กรุงกัวลาลัมเปอร์ ประเทศมาเลเซีย

ทั้งนี้ มีเป้าหมายในการพัฒนาและยกระดับให้ประเทศสมาชิกภายใต้ความร่วมมือ ITRC มีความเข้มแข็ง และกลยุทธ์ รวมทั้งแนวทางการพัฒนาอุตสาหกรรมยางพาราที่สอดคล้องกับความท้าทายและการเปลี่ยนแปลงที่ทุกประเทศ ทั้งผู้ผลิตและผู้ใช้อย่างกำลังเผชิญซึ่งจะนำไปสู่การบริหารจัดการยางพาราที่มีศักยภาพและมีความยั่งยืนทั้งห่วงโซ่อุปทาน



## กรมชลฯเดินหน้า จ้างแรงงานเกษตร สร้างรายได้ชดเชย ตั้งเป้า8.6หมื่นคน

นายประพิศ จันทร์มา อธิบดีกรมชลประทาน กล่าวถึงโครงการจ้างแรงงานชลประทาน เพื่อช่วยเหลือเกษตรกร ว่าได้ดำเนินการตามนโยบายของ ดร.เฉลิมชัย ศรีอ่อน รมว.เกษตรและสหกรณ์ ด้วยการจ้างแรงงานชลประทานเพื่อช่วยเหลือเกษตรกรประจำปีงบประมาณ 2566 โดยการปฏิบัติงานด้านซ่อมแซม บำรุงรักษา ขุดลอก ปรับปรุงงานชลประทาน โครงการส่งเสริมการดำเนินงานอันเนื่องมาจากพระราชดำริ งานก่อสร้างแหล่งน้ำ และระบบส่งน้ำเพื่อชุมชน/ชนบท แก้มลิง การจัดการคุณภาพน้ำ และโครงการป้องกันและบรรเทาภัยจากน้ำ

สำหรับหลักเกณฑ์การจ้างแรงงาน จะพิจารณาจ้างแรงงานตามลำดับ ได้แก่ เกษตรกรที่ขึ้นทะเบียนกับกรมส่งเสริมการเกษตรหรือเกษตรกรในพื้นที่สมาชิกกลุ่มผู้ใช้น้ำของกรมชลประทานในพื้นที่ ประชาชนและผู้ใช้แรงงานทั่วไปในพื้นที่ หากแรงงานที่ต้องการในพื้นที่เป้าหมายมีไม่เพียงพอจะพิจารณาจ้างเกษตรกรหรือแรงงานในพื้นที่ใกล้เคียงตามลำดับ

ปัจจุบันมีการจ้างแรงงานแล้ว 42,182 คน คิดเป็นร้อยละ 49 ของแผนฯ โดยจังหวัดที่มีผลการจ้างแรงงานมากที่สุด 3 ลำดับ คือ จ.อุบลราชธานี 3,725 คน นครพนม 2,314 คน และ นครราชสีมา 2,224 คน ทั้งนี้ ยังคงเดินหน้ารับสมัครจ้างแรงงานอย่างต่อเนื่องให้ได้ตามเป้า 86,000 คน จึงขอเชิญชวนเกษตรกรหรือประชาชนที่สนใจ เข้าร่วมโครงการฯ โดยติดต่อสอบถามหรือสมัครได้ที่โครงการชลประทานใกล้บ้าน

## กำชับนายตรวจพืชคุมเข้มส่งออกทุเรียนไปจีน

นายระพีภัทร์ จันทรศรีวงศ์ อธิบดีกรมวิชาการเกษตรเปิดเผยว่า ตามข้อสั่งการของ น.ส.มนัญญา ไทยเศรษฐ์ รมช.เกษตรและสหกรณ์ ให้กรมวิชาการเกษตรกำกับดูแลการนำเข้าและส่งออกผัก ผลไม้ไทยโดยเฉพาะทุเรียนส่งออก พร้อมกับเน้นย้ำให้ทุกภาคส่วนที่เกี่ยวข้องต้องช่วยกันรักษาชื่อเสียงทุเรียนไทย หากพบส่งทุเรียนด้วยคุณภาพจะ

ไม่อนุญาตให้ส่งออกอย่างเด็ดขาด ซึ่งเป็นนโยบายที่ชัดเจน ตลอดระยะเวลาที่กำกับดูแลกรมวิชาการเกษตร พร้อมกับได้สั่งการให้แต่งตั้งคณะทำงานชุดเฉพาะกิจ

เพื่อเข้าตรวจสอบและโรงคัดบรรจุให้ปฏิบัติตามระเบียบกฎหมายที่กำหนด หากพบสวนใดมีการตัดทุเรียนอ่อนหรือยินยอมให้สวนสิทธิแปลงการผลิตที่ดี (GAP) ให้ดำเนินการเพิกถอนการรับแปลงทันที รวมถึงโรงคัดบรรจุที่รับซื้อทุเรียนอ่อนหรือสวนสิทธิแปลง GAP ให้เพิกถอนการรับรองการเป็นโรงคัดบรรจุที่ดี (GMP) โดยจะต้องไม่ผ่อนปรนให้อย่าง

เด็ดขาด เมื่อวันที่ 20 กุมภาพันธ์ 2566 ได้จัดประชุมชี้แจงหลักการและแนวทางการปฏิบัติของนายตรวจพืชทั่วประเทศ สำหรับตรวจทุเรียนส่งออกไปจีน ในปี 2566 และวันที่

21 กุมภาพันธ์ 2566 ได้สั่งการให้สำนักควบคุมพืชและวัสดุการเกษตรทำหนังสือถึงหัวหน้าด่านตรวจพืชทั่วประเทศ กำชับให้นายตรวจพืชปฏิบัติหน้าที่อย่างเคร่งครัด เพิ่มความสามารถ เพื่อป้องกันและแก้ไขปัญหาการส่งออกทุเรียนของไทย



ไปจีน รวมทั้งเฝ้าระวัง ควบคุม เข้มงวด และตรวจสอบสินค้าทุเรียนแท้เอือกเง็งนำเข้าและส่งออก เพื่อป้องกัน ป้องปรามการลักลอบและการสวนสิทธิทุเรียนไทย อีกทั้งกรมวิชาการเกษตรได้ตั้งคณะทำงานเฉพาะ



กิจเพื่อลงพื้นที่ติดตาม ควบคุม เรื่องดังกล่าวอย่างใกล้ชิด

“ฤดูกาลผลิตปี 2566 จะไม่มีการตัดทุเรียนอ่อนอย่างเด็ดขาด โดยในวันที่ 1 มีนาคม 2566 นี้ได้สั่งการให้สำนักวิจัยและพัฒนาการเกษตรเขตที่ 6 จันทบุรี



(สวพ.6) จัดประชุมผู้ประกอบการโรงคัดบรรจุผลไม้ภาคตะวันออกฤดูกาลผลิตปี 66 เกษตรกร และผู้เกี่ยวข้อง เพื่อสร้างการรับรู้และชี้แจงแนวทางการตรวจและออกใบรับรองสุขอนามัยพืชเพื่อการส่งออก รวมทั้งขั้นตอนการส่งออกผลไม้ตามข้อตกลงเงื่อนไขพิธีสารฯ การส่งออกผลไม้ไปจีน โดยมีอธิบดีกรมวิชาการเกษตรเป็นประธานในพิธีเปิดการประชุมร่วมกับผู้ว่าราชการจังหวัดจันทบุรี”.

## ปศุสัตว์บุกตรวจ ห้องเย็นย่านปทุม ซุกเนื้อเถื่อน10ตัน ลุยฟันข้อหาหนัก

เจ้าหน้าที่ชุดเฉพาะกิจ“ปศุสัตว์”  
สนธิกำลังร่วมกับหน่วยงานที่เกี่ยวข้อง

➡ ต่อ : เนื้อเถื่อน -หน้า 11

### เนื้อเถื่อน

บุกตรวจ ห้องเย็นย่าน อ.ธัญบุรี จ.ปทุมธานี  
ซุกเนื้อสัตว์เถื่อนกว่า 10 ตัน เดินหมักดำเนิมนกคัส  
ขึ้นเต็ดขาด ผู้ลักลอบกระทำความผิดข้อหาหนัก  
พร้อมรุดส่งตรวจห้องปฏิบัติการหาเชื้อ

เมื่อวันที่ 1 มีนาคม 2566  
นายสัตวแพทย์สมชวน รัตนมังคลานนท์  
อธิบดีกรมปศุสัตว์ เปิดเผยว่า ได้สั่ง  
การให้เจ้าหน้าที่กองสารวัตรและกักกัน  
ร่วมกับด่านกักกันสัตว์กลุ่มด่านที่ 1 และ 2  
เข้าตรวจสอบสถานที่เก็บซากสัตว์  
(ห้องเย็น) ในพื้นที่ อ.ธัญบุรี จ.ปทุมธานี  
ภายหลังได้รับแจ้งว่า มีการลักลอบนำเข้าซาก  
สัตว์จากต่างประเทศมาซุกซ่อนไว้ เจ้าหน้าที่  
ชุดเฉพาะกิจจึงนำกำลังเข้าตรวจสอบ

จากการเข้าตรวจสอบ เจ้าหน้าที่  
พบซากสัตว์ที่ผู้ประกอบการไม่มีหลักฐาน  
แสดงถึงแหล่งที่มา รวมทั้งสิ้น 9,960  
กิโลกรัม โดยพบซากกระบือ (เนื้อกระบือ)  
ลักลอบนำเข้าจากต่างประเทศ 8,940  
กิโลกรัม ซากสัตว์ปีก (ขาไก่) ลักลอบนำเข้า  
จากต่างประเทศ 1,020 กิโลกรัม และ  
ยังพบเนื้อโคขุนภายในประเทศอีกจำนวนหนึ่ง  
เจ้าหน้าที่จึงอายัดไว้ทั้งหมด พร้อมเก็บ  
ตัวอย่างเพื่อส่งตรวจที่ห้องปฏิบัติการ  
สำหรับหาเชื้อจุลินทรีย์ก่อโรค เชื้อโรค  
ระบาดสัตว์ และสารตกค้าง

ทั้งนี้ เจ้าหน้าที่ได้ลงบันทึกประจำวัน

ไว้เป็นหลักฐานที่สภ.ธัญบุรี และให้  
ผู้ประกอบการนำเอกสารใบอนุญาตนำเข้า  
ใบอนุญาตเคลื่อนย้ายซากสัตว์ และเอกสาร  
ที่เกี่ยวข้อง มาแสดงภายใน 15 วันทำการ  
หากไม่สามารถนำมาแสดงได้จะพิจารณาเอาผิด  
ตามพ.ร.บ.โรคระบาดสัตว์ พ.ศ. 2558 ตาม  
มาตรา 31 วรรค 1 เพื่อประโยชน์ในการป้องกัน  
และควบคุมโรคระบาด ผู้ใดนำเข้า ส่งออก หรือ  
นำผ่านราชอาณาจักรซึ่งสัตว์หรือซากสัตว์ ต้อง  
ได้รับใบอนุญาตจากอธิบดีหรือผู้ซึ่งอธิบดีมอบ  
หมายทุกครั้งให้นำเข้า ส่งออกหรือนำผ่านราชอาณาจักร  
มีโทษตามมาตรา 68 จำคุกไม่เกิน 2  
ปี ปรับไม่เกิน 20,000 บาท หรือทั้งจำทั้งปรับ

อย่างไรก็ดี ที่ผ่านมา กรมปศุสัตว์  
เฝ้าระวังและสกัดกั้นการลักลอบนำเข้า  
เนื้อสัตว์เถื่อนเข้ามาในราชอาณาจักรอย่าง  
เข้มงวด พร้อมกับตรวจสอบห้องเย็นทั่ว  
ประเทศเพื่อป้องกันและปราบปรามการ  
ลักลอบนำเข้าเนื้อสัตว์อย่างจริงจัง โดย  
ปัญหาดังกล่าวถือว่าได้สร้างความเสียหายต่อ  
อุตสาหกรรมเลี้ยงสัตว์ของไทยทั้ง  
ระบบ โดยเฉพาะอย่างยิ่งเกษตรกรรายย่อย  
รวมถึงอาจก่อให้เกิดการแพร่ของโรค  
ระบาดสัตว์ ตลอดจนทำให้ประชาชน  
มีความเสี่ยงที่จะบริโภคสินค้าปศุสัตว์ที่  
ไม่มีคุณภาพและมาตรฐาน กรมปศุสัตว์  
จึงเร่งแก้ปัญหาอย่างต่อเนื่อง โดยหาก  
พบการกระทำความผิดก็จะพิจารณาดำเนินคดี  
ให้ถึงที่สุด



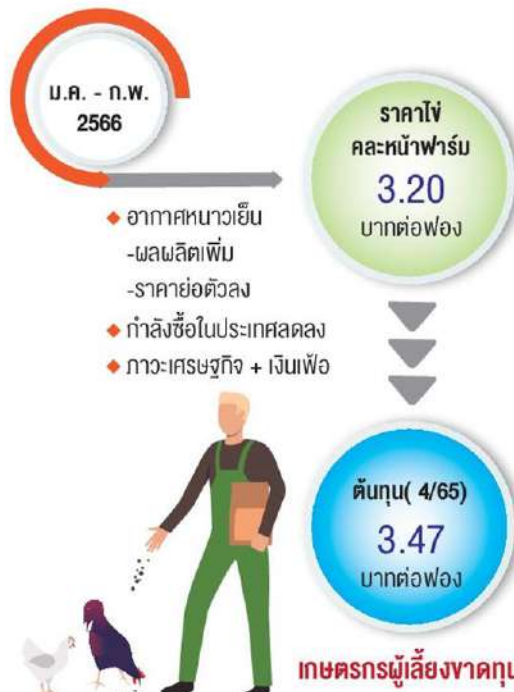
'สมาคมไข่ไก่' เร่งส่งออกลดสต็อก  
หวังสร้าง 'สมดุลราคา' ในประเทศ  
> 10

# 'สมาคมไข่ไก่' เร่งส่งออกลดสต็อก หวังสร้าง 'สมดุลราคา' ในประเทศ



## สถานการณ์ตลาดไข่ไก่ในประเทศ

## คาดการณ์ส่งออกไข่ไก่



ไข่ไก่ อาหารที่ให้โปรตีนที่จำเป็นต่อร่างกายทุกคน ขณะเดียวกันไข่ไก่ก็มีราคาถูกทำให้ทุกคนสามารถเข้าถึงสารอาหารจำเป็นนี้ได้ อย่างไรก็ตาม ราคาที่ถูกมากเกินไปกำลังทำให้ผู้เลี้ยงประสบปัญหา แต่ขณะนี้สถานการณ์ตลาดไข่ไก่ในต่างประเทศกำลังจะช่วยสร้างสมดุลราคาที่ดีต่อเกษตรกรผู้เลี้ยงในประเทศ

นายมงคล พิพัฒสัตยานุวงศ์ นายกสมาคมผู้ผลิต ผู้ค้าและส่งออกไข่ไก่ เปิดเผยว่า ขณะนี้หลายประเทศประสบปัญหาไข่ไก่ขาดแคลนจากสถานการณ์การระบาด ของไข่หวัดนก เช่น ญี่ปุ่น ไต้หวัน มาเลเซีย และเกาหลีใต้ ทำให้ผลผลิตไข่ไก่ไม่เพียงพอ

ที่มา : สมาคมผู้ผลิต ผู้ค้าและส่งออกไข่ไก่, กรมปศุสัตว์ **กราฟฟิก กรุงเทพธุรกิจ 2/3/2566**

**ไข่หวัดนกระบาด ติমানต์ ตลาดต่างประเทศพุ่ง**

**กรุงเทพธุรกิจ • สมาคมไข่ไก่ฯ** ไข่หวัดนกระบาดในหลายประเทศเป็นจังหวะเหมาะเร่งส่งออกเพิ่มเท่าตัว คาดจากแตะ 2 ล้านฟองต่อวัน สร้างสมดุลราคาในประเทศหลังราคาร่วงต่ำกว่าต้นทุน



กับความต้องการบริโภคในประเทศ จึงเป็นโอกาสที่ผู้ผลิตไข่ไก่ของไทยจะเจรจาเปิดตลาดส่งออกไปยังประเทศดังกล่าว เพื่อเพิ่มปริมาณส่งออกและนำเข้าเงินตราต่างประเทศมากขึ้น คาดว่าเดือนก.พ.-มี.ค. 2566 ไทยจะส่งออกไข่ไก่ได้เพิ่มขึ้นจากปกติวันละ 1 ล้านฟอง เป็น 2 ล้านฟองต่อวัน เชื่อว่าภายใน 1-2 สัปดาห์สถานการณ์ราคาในประเทศจะดีขึ้น

“ใช้วัตถุดิบ ทำให้หลายประเทศขาดแคลนไข่ไก่และราคาสูงมาก เนื่องจากผู้ผลิตบางส่วนในประเทศดังกล่าวข้างต้น เลิกกิจการเนื่องจากภาวะต้นทุนการผลิตที่สูงขึ้นต่อเนื่อง จึงเป็นโอกาสของไทยในการขยายตลาดส่งออกไข่ไก่ในช่วงนี้ โดยเฉพาะได้ทุกวัน ที่ติดต่อเข้ามาขอซื้อไข่ไก่จากไทยจากที่ปกติไทยมีตลาดส่งออกหลัก คือฮ่องกงและสิงคโปร์”

### ราคาตกทำให้ผู้เลี้ยงเผชิญภาวะขาดทุน

สำหรับสถานการณ์ตลาดไข่ไก่ในประเทศเดือนม.ค.-ก.พ. 2566 จากสภาพอากาศหนาวเย็นส่งผลแม่ไก่ให้ผลผลิตเพิ่มขึ้น จึงมีผลผลิตออกสู่ตลาดมากขึ้นเป็นผลให้ราคาย่อตัวลงไปด้วย ประกอบกับกำลังซื้อในประเทศลดลงตามภาวะเศรษฐกิจและอัตราเงินเฟ้อ ซึ่งขณะนี้ราคาไข่ต่ำกว่าต้นทุนการผลิตทำให้เกษตรกรผู้เลี้ยงประสบกับภาวะขาดทุน โดยราคาไข่คละหน้าฟาร์มอยู่ที่ 3.20 บาทต่อฟอง ขณะที่ราคาต้นทุนการผลิตไข่ไก่ไตรมาสที่ 4/2565 อยู่ที่ 3.47 บาทต่อฟอง

ทั้งนี้หากมองย้อนสถานการณ์ผู้เลี้ยงไข่ไก่ในช่วง 3 ปีที่ผ่านมา ก็พบว่าต่างประสบปัญหาต้นทุนการผลิตสูงขึ้นมากกว่า 30% ทั้งจากวัตถุดิบอาหารสัตว์ น้ำมันเชื้อเพลิงและพันธุ์สัตว์ ขณะที่ราคาไข่ไก่ไม่มีเสถียรภาพสวนทางกับต้นทุนการผลิต ทำให้ผู้เลี้ยงขาดทุนอย่างหลีกเลี่ยงไม่ได้และอาจเลิกเลี้ยงซึ่งจะทำให้เกิดการขาดแคลนไข่ไก่ในอนาคตได้ หากไม่มีมาตรการช่วยเหลือเกษตรกร

นอกจากนี้กรมปศุสัตว์ยังขอความร่วมมือผู้เลี้ยงไข่ไก่ทุกราย ให้เร่งปลดแม่ไก่ยืนกรงไม่ให้มีอายุเกิน 80 สัปดาห์ ยกเว้นรายย่อยที่เลี้ยงต่ำกว่า 30,000 ตัว ส่วนผู้เลี้ยงรายใหญ่ 100,000 ตัวขึ้นไปไม่ให้เกิน 78 สัปดาห์ และขอให้ผู้ประกอบการรายใหญ่ช่วย

ผลักดันการส่งออกหรือปลดไก่ไข่ยืนกรงก่อนกำหนด

ก่อนหน้านี้อินเดียเตรียมส่งออกไข่ไก่เป็นประวัติการณ์จำนวน 50 ล้านฟอง ให้กับมาเลเซียที่ประสบปัญหาขาดแคลนไข่ไก่เฉียบพลัน เนื่องจากราคาอาหารสัตว์พุ่งสูงขึ้นจากสงครามยูเครน ทำให้เกษตรกรรายย่อยจำนวนมากจำเป็นต้องลดกำลังการผลิตลง ขณะที่ญี่ปุ่นประสบปัญหาขาดแคลนไข่ไก่เนื่องจากใช้วัตถุดิบแพรระบดใน 47 จังหวัดของประเทศ และต้นทุนการเลี้ยงเพิ่มขึ้นทำให้ราคาขายส่งไซชนาดกลางในกรุงโตเกียว ณ วันที่ 22 ก.พ. 2566 อยู่ที่ 335 เยน หรือประมาณ 86 บาท ต่อกิโลกรัม สูงกว่าช่วงเดียวกันของปีที่ผ่านมา 81%

### ไทยยังรอดไม่พบโรคใช้วัตถุดิบ

น.สพ.สมชวน รัตนมังคลานนท์ อธิบดีกรมปศุสัตว์ กล่าวว่า ในขณะนี้ราคาไข่ไก่ปรับตัวลดลงซึ่งกรมปศุสัตว์กำลังจับตาดูว่ามีกลไกอย่างไรเข้ามาแทรกหรือไม่ โดยมีความเป็นไปได้ที่อากาศหนาวในช่วงที่ผ่านมาทำให้แม่ไก่ผลิตไข่ได้มากขึ้นเกินความต้องการที่ 40-42 ล้านฟองต่อวัน อย่างไรก็ตามการส่งออกไข่ไก่ ถือเป็นอีกแนวทางที่จะสร้างสมดุลราคาไข่ไก่ในประเทศไม่ให้เกิดค่าจนเกินไป อีกทั้งจากต้นทุนการผลิตไข่ไก่ในปัจจุบัน เมื่อต้นทุนจะแข่งขันกับประเทศผู้ผลิตอื่นๆ ได้ในตลาดต่างประเทศ

อย่างไรก็ตาม การส่งออกต้องพิจารณาอย่างรอบคอบ เนื่องจากกรอบการเลี้ยงไข่ไก่มีระยะสั้น ผลผลิตออกสู่ตลาดได้เร็ว และคู่แข่งอาจมีต้นทุนที่ต่ำกว่า สถานการณ์นี้จะส่งผลกระทบต่อเกษตรกรไทยได้ อีกทั้งตามระเบียบการส่งออกแล้วรัฐบาลต้องเป็นเจ้าจากับรัฐบาลประเทศผู้นำเข้าก่อน ทำให้การขยายตลาดทำได้ช้าและยุ่งยาก ปัจจุบันประเทศที่เปิดตลาดไข่ไก่ให้ไทย มีเพียง 2 ประเทศ คือ สิงคโปร์และฮ่องกง

สำหรับกรณีที่โรคใช้วัตถุดิบกระบาดและทำให้ญี่ปุ่น ได้ทวิน มาเลเซีย และเกาหลีใต้ ขาดแคลนไข่ไก่เพื่อบริโภคนั้น อาจมีการเจรจาให้เปิดตลาดได้เร็วขึ้นเพราะปัจจุบันมีเพียงประเทศไทยเท่านั้นที่ยังไม่มีการระบาดของใช้วัตถุดิบ

# ข่าวสด

Khao Sod  
Circulation: 950,000  
Ad Rate: 1,200

Section: First Section/เศรษฐกิจ/ต่างประเทศ

วันที่: พุธที่ 2 มีนาคม 2566

ปีที่: 32

ฉบับที่: 11782

หน้า: 5(ขวา)

Col.Inch: 8.04

Ad Value: 9,648

PRValue (x3): 28,944

คลิป: ชาว-ดำ

คอลัมน์: ย่อข่าวเศรษฐกิจ: ธกส.ออกสลากแสนล้าน



## ธกส.ออกสลากแสนล้าน

นายมานพ จินาใหม่ ผู้ช่วยผู้จัดการธนาคารเพื่อการเกษตรและสหกรณ์การเกษตร (ธ.ก.ส.) เปิดเผยว่า ธ.ก.ส.เปิดรับฝากสลากออมทรัพย์ทวีสิน ชุดเกษตร มั่นคง 4 จำนวน 200 ล้านหน่วย หน่วยละ 500 บาท รวมวงเงิน 100,000 ล้านบาท โดยช่วงที่ 1 เปิดรับฝาก 20-23 มี.ค.2566 วงเงินรับฝาก 70,000 ล้านบาท สำหรับเกษตรกรลูกค้าและผู้ฝากสลากออมทรัพย์ทวีสิน 3 ที่ครบกำหนดไถ่ถอน ระหว่างวันที่ 17 ก.พ.-15 มี.ค. 2566 และช่วงที่ 2 สำหรับบุคคลทั่วไปเปิดรับฝาก 24 มี.ค. 2566 เป็นต้นไป วงเงินรับฝาก 30,000 ล้านบาท

เกษตรวันนี้.....● สภาพอากาศ สมบูรณ์.....● สำหรับแนวทางป้องกัน ในช่วงนี้อากาศแปรปรวน โดยอากาศจะ และแก้ไข 1. ตำรวจการระบาดของเพลี้ยไฟ เริ่มอุ่นขึ้นและมีฝนฟ้าคะนองในหลาย บนใบอ่อน ดอก และผลอ่อน 2. พันสาร พื้นที่ แต่ยังคงมีอากาศเย็นในตอนเช้า มี อิมิดาโคลพริด 70% WG อัตรา 3 กรัมต่อ อากาศร้อนอบอ้าวทั่วไป และมี น้ำ 20 ลิตร หรือ อิมิดาโคลพริด 10% อากาศร้อนจัดหลายพื้นที่เดือน SL อัตรา 10 มิลลิลิตรต่อน้ำ 20 ผู้ปลูกมังคุด ในระยะเริ่ม ลิตร หรือ อะซีทามิพริด 20% ออกดอก ติดผลอ่อน รับประทาน หรือ อีพินโทแรม 12% SC เพี้ยไฟตัวอ่อนและตัวเต็ม อัตรา 10 มิลลิลิตรต่อน้ำ 20 ลิตร ้วยทำลายโดยการดูดน้ำเลี้ยง หรือ ทีโพรนิล 5% SC อัตรา 10 จากส่วนต่าง ๆ ของพืช.....● หรือ ทีโพรนิล 5% SC อัตรา 10 ระยะเวลาออกดอกและติดผลอ่อน มิลลิลิตรต่อน้ำ 20 ลิตร พันครั้งแรก อาจทำให้ดอกและผลอ่อนร่วง ผลที่ไม่ร่วง ก่อนดอกบาน 1 สัปดาห์ เมื่อตรวจพบเพลี้ย เมื่อมีการพัฒนาผลโตขึ้น จะเห็นรอยทำลาย ไฟเฉลี่ยมากกว่า 1 ตัวต่อดอก และพ่นซ้ำอีก ชัดเจน เนื่องจากผิวเปลือกมังคุดมีลักษณะ 2 ครั้ง ขณะดอกบาน และหลังดอกบาน 1 ขรุขระที่เรียกว่า ผิวจักจุก ทำให้ผลผลิต สัปดาห์ เมื่อตรวจพบเพลี้ยไฟเฉลี่ย 0.25 ตัว มีคุณภาพต่ำระยะแตกยอดอ่อนและใบ ต่อดอกหรือผล ควรพ่นสารฆ่าแมลงสลับ อ่อนทำให้ชะงัก การเจริญเติบโตและเกร็น กลุ่มกลไกการออกฤทธิ์.....● หักงอ และใบไหม้ ต้นมังคุดขาดความ นายทะเล่าปลี





## ธกส.ขายสลากแสนล. ลุ้นเป็นเศรษฐี 20 ล้าน

นายมานพ จินาไหม ผู้ช่วยผู้จัดการธนาคารเพื่อการเกษตรและสหกรณ์การเกษตร (ธ.ก.ส.) เปิดเผยว่า ธ.ก.ส.เปิดรับฝากสลากออมทรัพย์ทวีสิน ชุดเกษรมันคง 4 จำนวน 200 ล้านหน่วย หน่วยละ 500 บาท รวมวงเงิน 100,000 ล้านบาท เพื่อให้ลูกค้าผู้ฝากสลากออมทรัพย์ที่จะครบกำหนดไถ่ถอนสามารถฝากเงินกับ ธ.ก.ส. ได้อย่างต่อเนื่อง และเป็นทางเลือกในการออมเงินสำหรับผู้สนใจฝากเงินประเภทสลากออมทรัพย์ที่ได้รับดอกเบี้ยและมีสิทธิลุ้นเงินรางวัลใหญ่ 20 ล้านบาท โดยไม่เสียภาษีดอกเบี้ยเงินฝาก

ทั้งนี้แบ่งการเปิดรับฝากเป็น 2 ช่วง ได้แก่ ช่วงที่ 1 เปิดรับฝากวันที่ 20-23 มี.ค.66 วงเงินรับฝาก 70,000 ล้านบาท สำหรับเกษตรกรลูกค้าและผู้ฝากสลากออมทรัพย์ทวีสิน 3 ที่ครบกำหนดไถ่ถอน ระหว่างวันที่ 17 ก.พ.-15 มี.ค. 66 และช่วงที่ 2 สำหรับบุคคลทั่วไป เปิดรับฝากตั้งแต่วันที่ 24 มี.ค. 66 เป็นต้นไป วงเงินรับฝาก 30,000 ล้านบาท โดยสลากชุดนี้ มีอายุการรับฝาก 3 ปี เมื่อฝากครบกำหนด จะได้รับดอกเบี้ย หน่วยละ 5 บาท มีสิทธิลุ้นรางวัลรวม 36 ครั้ง ในทุกวันที่ 16 ของเดือน และวันที่ 17 มกราคมของทุกปี รางวัลที่ 1 จำนวน 1 รางวัล 20 ล้านบาท รางวัลที่ 1 ต่างหมวด 19 รางวัล รางวัลละ 1 ล้านบาท และมีรางวัลที่ 2-5 รวมถึงรางวัลเลขท้าย 4 ตัว รางวัลเลขท้าย 3 ตัว รวม 422,680 รางวัล วงเงินรวม 107.7 ล้านบาท ออกรางวัลครั้งแรกวันที่ 16 เม.ย.66.

# มติชน

Matchon  
Circulation: 950,000  
Ad Rate: 1,200

Section: First Section/-

วันที่: พุธที่ 2 มีนาคม 2566

ปีที่: 46

ฉบับที่: 16426

หน้า: 5(ล่าง)

Col.Inch: 110.09 Ad Value: 132,108

PRValue (x3): 396,324

ศิลปิน: ชาว-ดำ

หัวข้อข่าว: สำนักงานสภาเกษตรกรจังหวัดสกลนคร ชูต้นแบบความสำเร็จการแก้ปัญหา



## สำนักงานสภาเกษตรกรจังหวัดสกลนคร ชูต้นแบบความสำเร็จการแก้ปัญหา “จากแรงกายสู่สายน้ำแห่งความยั่งยืน ณ ชุมชนบ้านวาใหญ่”

สำนักงานสภาเกษตรกรจังหวัดสกลนคร  
เผยความสำเร็จการบริหารจัดการน้ำอย่างมี  
ประสิทธิภาพของชุมชนบ้านวาใหญ่ ตำบลวาใหญ่  
อำเภออากาศอำนวย จังหวัดสกลนคร ชูการ  
แก้ปัญหาอย่างบูรณาการ ใช้กลไกการมีส่วนร่วม  
ของชุมชน พร้อมสานความร่วมมือไปยังหน่วยงาน  
ที่เกี่ยวข้องพัฒนาแหล่งน้ำในพื้นที่ ช่วยเกษตรกร  
รอดพ้นวิกฤตน้ำได้กว่า 5,000 ไร่ ต้นแบบการ  
ร่วมแก้ปัญหา โดยเกษตรกร เพื่อเกษตรกร



“เพราะภารกิจสำคัญของสภาเกษตรกรฯ  
คือ การเป็นแกนกลางเข้ารับฟังปัญหาของ





เกษตรกร พร้อมทำหน้าที่ร่วมคิด ร่วมวิเคราะห์ ร่วมแก้ไขปัญหา เพื่อให้สามารถแก้ปัญหาได้อย่างตรงจุด และเกิดประโยชน์อย่างแท้จริงไปสู่ชุมชน” (กล่าวโดย : นายภูผา บัวบุญ หัวหน้าสำนักงานสภาเกษตรกรจังหวัดสกลนคร)

นายภูผา บัวบุญ หัวหน้าสำนักงานสภาเกษตรกรจังหวัดสกลนคร เปิดเผยว่า ในอดีตชุมชนบ้านนาใหญ่เป็นพื้นที่ลุ่มที่ประสบปัญหาน้ำท่วมน้ำหลากในช่วงฤดูฝน ในบางปีน้ำท่วมขังสูงถึง 1 - 3 เมตร ส่วนในฤดูแล้งเกษตรกรต้องประสบปัญหาขาดแคลนน้ำเพื่อทำการเกษตร จนพื้นที่เพาะปลูกเสียหาย และผลผลิตตกต่ำ แต่ด้วยการเข้าไปมีส่วนร่วมแก้ปัญหของสำนักงานสภาเกษตรกรจังหวัดฯ ซึ่งร่วมคิด ร่วมแก้ปัญหากับประชาชนในพื้นที่ จึงได้มีการแก้ปัญหาย่างบูรณาการ โดยสานความร่วมมือไปยังหน่วยงานที่เกี่ยวข้องจัดทำ MOU ความร่วมมือกับสถาบันสารสนเทศทรัพยากรน้ำ (องค์การมหาชน) หรือ สสน. เพื่อจัดทำโครงการบริหารจัดการน้ำโดยชุมชน ที่เริ่มดำเนินการตั้งแต่ปี 2562 - 2565 มีการพัฒนาแหล่งน้ำในหลายพื้นที่ อาทิ หนองโสก ลำห้วยโสก หนองบ่ออ้อ ห้วยวังตาด



เป็นต้น สามารถเพิ่มปริมาณการกักเก็บน้ำจากเดิม 240,000 ลบ.ม. เป็น 980,000 ลบ.ม. ซึ่งสามารถเพิ่มระดับน้ำได้ 740,000 ลบ.ม. โดยประมาณ รวมทั้งยังมีการสร้างการมีส่วนร่วมในระดับชุมชน เพื่อฟื้นฟูป่าต้นน้ำ ส่งผลให้มีพื้นที่การเกษตรได้รับผลประโยชน์จำนวน 5,000 ไร่ จำนวน 1,250 ครัวเรือน คิดเป็นจำนวนประชากรที่ได้รับประโยชน์โดยตรงจากโครงการกว่า 2,500 ราย ซึ่งความสำเร็จที่เกิดขึ้นไม่ได้เป็นเพียงเพราะการขับเคลื่อนงานของสภา



แต่เป็นเพราะส่วนหนึ่งชุมชนมีผู้นำที่มีศักยภาพ อีกทั้งเกษตรกรในพื้นที่ร่วมแรงร่วมใจเป็นอย่างดี

**สุปราณี บุญชัยสิน** เกษตรกรในพื้นที่ให้ข้อมูลว่า เพราะมีสภาเกษตรกรฯ ที่เปรียบเสมือนองค์ความรู้ของเกษตรกร คอยให้คำแนะนำในข้อมูลที่เป็นประโยชน์ให้กับเกษตรกร ดังเช่นการเกิดปัญหาก็แล้งในพื้นที่ จากเดิมชาวบ้านก็มีชีวิตความเป็นอยู่ที่ยากลำบากทั้งในช่วงหน้าฝน และหน้าแล้ง แต่ปัจจุบันภายหลังได้รับความช่วยเหลือจากสภาเกษตรกรฯ ชุมชนมีแหล่งน้ำสำรองไว้สำหรับอุปโภค บริโภค และทำการเกษตร ก็ช่วยให้คนในพื้นที่มีชีวิต





# มติชน

Matichon  
Circulation: 950,000  
Ad Rate: 1,200

Section: First Section/-

วันที่: พุธที่ 2 มีนาคม 2566

ปีที่: 46

ฉบับที่: 16426

หน้า: 5(ล่าง)

Col.Inch: 110.09 Ad Value: 132,108

PRValue (x3): 396,324

คลิป: ชาว-ดำ

หัวข้อข่าว: สำนักงานสภาเกษตรกรจังหวัดสกลนคร ชูต้นแบบความสำเร็จการแก้ปัญหา

ความเป็นอยู่ที่ดีขึ้น สามารถทำเกษตรหลังฤดู  
การทำนาได้ โดยได้รับความรู้ในด้านการส่งเสริม  
การปลูกพืชใช้น้ำน้อย และนำเอาระบบการ  
กระจายน้ำมาใช้เพื่อลดปริมาณการใช้น้ำ ช่วยให้  
คนในพื้นที่มีอาชีพ ไม่ต้องอพยพออกจากถิ่นฐาน  
บ้านเกิดเพื่อไปหางานทำ แต่สามารถทำการ



เกษตรได้ผลผลิตที่สามารถเลี้ยงตนเองและ  
ครอบครัวได้

สำนักงานสภาเกษตรกรแห่งชาติ จึงขอ  
เชิญชวนเกษตรกรออกมาใช้สิทธิ ใช้เสียง  
ลงคะแนนเลือกตั้งสมาชิกสภาเกษตรกร  
จังหวัด ประเภทผู้แทนเกษตรกร 1 เขต 1 เบอร์  
ในวันอาทิตย์ที่ 19 มีนาคม 2566 เพื่อเลือก  
ตัวแทนภาคเกษตรกรที่มาจากการเลือกตั้ง  
โดยเกษตรกร และเพื่อเกษตรกร