



สรุปหัวข้อข่าวด้านการเกษตรที่สำคัญ ประจำวันที่ 22 มกราคม 2566

เรื่อง

1. ประชันไอดียนวัตกรรมเกษตร
2. น้ำตาลน้ำตาล.ปรับ1.75บ. ค้าปลีกจ่อขึ้นตาม
3. มนัญญาเยี่ยมสหกรณ์ปาล์มกระบี่
4. ภาพข่าว: ตรวจปาล์ม
5. ยสท.ช่วยชาวไร่ยาสูบสู้ต้นทุนพุ่ง
6. บาทแข็งไปก 'ข้าว'หยุดรับออเดอร์ จี้แบงก์ชาติดูแลด่วน
7. สก๊อปพิเศษ: ปักธง 'สวทช. ยุค 6.0' นำพลังวิจัยรับใช้สังคม
8. ซีพีเอฟ เดินหน้าหนุนเกษตรกรกรคอนแทคฟาร์มมุ่งสู่ความสำเร็จระบบ...
9. ด้านการทำลายพื้นที่ชุ่มน้ำด้วย 'Big Data'
10. 'โกลเด้น เพลซ'เปิดสาขาใหม่ที่นครสวรรค์ มุ่งเน้นขายสินค้าดี มีคุณภาพ ใน...

สื่อ

- เดลินิวส์
มติชน (กรอบข่าย)
มติชน
มติชน
มติชน (กรอบข่าย)
ฐานเศรษฐกิจ
แนวหน้า
แนวหน้า
ไทยโพสต์
สยามกีฬา

นำ นิสิต นักศึกษาทั่วประเทศ ร่วมแข่งขันประชันไอเดียนวัตกรรมสร้างสรรค์นวัตกรรมสุดล้ำที่จะช่วยยกระดับภาคการเกษตรไทย ด้วยการจัดการโครงการ “KUBOTA Farm-Tech Innovator Hackathon 2022”



ประชันไอเดียนวัตกรรมเกษตร

นายรัชกฤต สงวนชีวิน ผู้จัดการฝ่าย Business Value Creation บริษัทสยามคูโบต้า คอร์ปอเรชั่น จำกัด กล่าวว่ โจทย์การแข่งขันในปี นี้คือ “AGRI-TECH & FARM-TECH” การเสาะหาโซลูชันใหม่ ๆ เพื่อช่วยพัฒนาภาคการเกษตร ตอบโจทย์กับผู้ใช้ไม่เพียงแค่เฉพาะเกษตรกรแต่ยังรวมถึงกลุ่มคนรุ่นใหม่ที่สนใจทำการเกษตร (Non-Farmer) สำหรับกิจกรรมจะเป็นการพาน้อง ๆ ทีมที่ได้รับคัดเลือกทั้ง 80 คน ไปลงพื้นที่คูโบต้าฟาร์ม จ.ชลบุรี ให้เรียนรู้วิถีการทำเกษตรยุคใหม่และเทคโนโลยีสุดล้ำ พร้อมจัดเวิร์กช็อป เสริมทักษะผู้ประกอบการและเสริมการเรียนรู้จากผู้ประสบการณ์จริงจากพี่ ๆ ทางสยามคู



โบต้า

นายบวรกร อุดมสิน นักศึกษาชั้นปีที่ 3 คณะวิศวกรรมศาสตร์ สาขาวิศวกรรมเกษตร อัจฉริยะ สถาบันเทคโนโลยีพระจอมเกล้าเจ้าคุณทหารลาดกระบัง นักศึกษาทีมที่ได้รับรางวัลชนะเลิศ เล่าถึงนวัตกรรมที่ได้ออกแบบว่า ผลงานของทีมเราก็คือกล้องวัดความอ่อนแก่ของทุเรียน ที่ใช้

ระบบ Image Processing ทำงานคู่กับข้อมูล Weather Station สามารถทำการประเมินความอ่อนแก่ของผลทุเรียนได้โดยทีมถึงเห็นว่าทุเรียนถือเป็นพืชเศรษฐกิจที่สร้างรายได้ได้ค่อนข้างสูงแต่พอเข้าไปดูความเสียหายของราคาผลผลิตก็ค่อนข้างสูงเช่นกัน สาเหตุส่วนใหญ่มาจากลูกอ่อนถูกตัดมามากเกินไปทำให้ขายไม่ได้หรือราคาต่ำ จึงคิดว่าหากเราช่วยลดความเสียหายจากตรงนี้ได้ จะช่วยสร้างรายได้เพิ่ม ทำให้เกษตรกรสามารถไปบริหารจัดการในส่วนอื่นมากขึ้น

“นวัตกรรมการวัดความอ่อนแก่ของทุเรียน มีหลายงานวิจัยที่เผยว่าสามารถทำได้จริง เป็นเทคโนโลยีที่มีอยู่แล้ว ทีมจึงมองเห็นความเป็นไปได้และคิดว่าสามารถต่อยอดได้ อีกทั้งมองว่านวัตกรรมดังกล่าวจะสามารถเข้าไปช่วยพัฒนาภาพใหญ่ของอุตสาหกรรมเกษตรไทยได้” นายธรรภัทร์ พงวาปี นักศึกษาชั้นปีที่ 3 คณะวิศวกรรมศาสตร์ สาขาวิศวกรรมเกษตรอัจฉริยะ สถาบันเทคโนโลยีพระจอมเกล้าเจ้าคุณทหารลาดกระบัง นักศึกษา ร่วมทีมเล่าเพิ่มเติม

ติดตามโครงการ KUBOTA Hackathon 2023 ที่จะจัดขึ้นต่อไปทาง www.facebook.com/SiamKubotaClub

น้ำตาลหน้าโรง.ปรับ1.75บ. ค่าปลีกจ่อขึ้นตาม

อ้างต้นทุนสูง-รอพณ.เคาะ ชงประกันยกอีก7.6พันล. แบงก์รัฐเตรียมเพิ่มดบ.กั

น้ำตาลหน้าโรงงานขึ้น 1.75 บาท ชาวไร้อ้อยร้องต้นทุนปลูกสูง รอ พณ.
เคาะราคาขายปลีก กยท.ชงประกันรายได้ยางเฟส 4 วงเงิน 7.6 พันล้าน
เข้าบอร์ด 1 ก.พ. (อ่านต่อหน้า 2)

ต่อจากหน้า 1

น้ำตาล

น้ำตาลหน้าโรงงานขึ้น1.75บ.

เมื่อวันที่ 20 มกราคม หลังข่าวจากกระทรวงอุตสาหกรรมเปิดเผยว่า เมื่อวันที่ 19 มกราคมที่ผ่านมา โรงงานน้ำตาล ชาวไร้อ้อยและฝ่ายราชการที่เกี่ยวข้องได้ข้อสรุปปรับขึ้นราคาน้ำตาลทรายหน้าโรงงานอีก 1.75 บาทต่อกิโลกรัม (กก.) ส่งผลให้ราคาน้ำตาลทรายขาวธรรมดาหน้าโรงงานจากเดิมอยู่ที่ 17.25 บาทต่อ กก. เป็น 19 บาทต่อ กก. และน้ำตาลทรายขาวบริสุทธิ์จาก 18.25 บาทต่อ กก. เป็น 20 บาทต่อ กก. เพื่อใช้กำหนดเป็นราคาคำนวณราคาอ้อยขั้นต้นในฤดูกาลผลิตปี 2565/66 มีผลวันที่ 20 มกราคมนี้ การปรับราคาหน้าโรงงานดังกล่าวล่าสุด นายภานุวัฒน์ ตริยางกูรศรี เลขาธิการสำนักงานคณะกรรมการอ้อยและน้ำตาลทราย (สอน.) ได้ลงนามประกาศแล้ว โดยอาศัยอำนาจตามความในข้อ 6(1) ของประกาศคณะกรรมการอ้อยและน้ำตาลทราย (กอน.) เรื่องการจัดทำงบประมาณ

รายได้ การกำหนดและการชำระค่าอ้อยและค่าผลผลิตน้ำตาลทรายและอัตราส่วนของผลตอบแทนระหว่างชาวไร่และโรงงาน พ.ศ.2562 สอน.จึงประกาศราคาน้ำตาลภายในราชอาณาจักรประจำฤดูกาลผลิตปี 2565/66 ไม่รวมภาษีมูลค่าเพิ่มไว้เพื่อใช้ประกอบในการคำนวณราคาอ้อยและผลตอบแทนการผลิต และจำหน่ายน้ำตาลทรายฤดูกาลผลิตปี 2565/66 ทั้งนี้ ฝ่ายโรงงานจะประกาศโดยแจ้งต่อผู้ซื้อ ส่วนราคาขายปลีกจะปรับเปลี่ยนแปลง แต่จะมากขึ้นเพียงใดขึ้นอยู่กับว่าโรงงานแต่ละแห่งจะตั้งราคา หรือตีมูลค่าขายกันหรือไม่ เพราะหากดูราคาขายปลีกปัจจุบันอยู่ที่ 24-25 บาทต่อ กก. ถือว่าค่อนข้างสูงท่ามกลางแรงซื้อไม่ได้เติบโตมากนัก

ชาวไร้อ้อยร้องต้นทุนปลูกสูง

หลังข่าวกล่าวว่า ราคาน้ำตาลทรายหน้าโรงงานที่ปรับขึ้นเป็นไปตามข้อเรียกร้องของฝ่ายชาวไร้อ้อยที่พบว่าต้นทุนการเพาะปลูกและผลิตสูงขึ้นมาจากค่าปุ๋ย ค่าแรง น้ำมัน ฯลฯ ท่ามกลางราคาน้ำตาลทรายดิบตลาดโลกทรงตัวเฉลี่ย 19 เซ็นต์ต่อปอนด์ ทำให้ราคาอ้อยขั้นต้นไม่สูงมากนัก ประกอบกับที่ผ่านมาราคาขายปลีกที่แท้จริงได้รับตัวสูง ทำให้ชาวไร่เสียเปรียบ จึงนำ

ราคาจริงมาเฉลี่ยเพื่อปรับราคาหน้าโรงงานให้สะท้อนข้อเท็จจริงตามระบบคอรอสพลัส สำหรับการเปิดหีบอ้อยฤดูกาลผลิต 2565/66 ปัจจุบัน 57 โรงงาน ทอยเปิดตั้งแต่วันที่ 1 ธันวาคม 2565 ล่าสุดอ้อยเข้าหีบรวม 35 ล้านตัน คิดเป็น 34% ของอ้อยเข้าหีบ คาดการณ์ปริมาณอ้อยรวมปี'65/66 ปิดหีบอ้อยที่ 100-105 ล้านตัน สำหรับการกำหนดราคาอ้อยขั้นต้นฤดูกาลผลิตปี 2565/66 ชาวไร้อ้อยคาดหวังว่าราคาเฉลี่ยทั่วประเทศ 1,100 บาทต่อตัน ที่ความหวาน 10 ซี.ซี.เอส. เพื่อให้คุ้มทุนการผลิตทั้งระบบ

ร.หหรือพณ.เคาะขายปลีก

นายสิริวัทธิ์ เสียมภักดี รองประธานกรรมการบริหารบริษัท ไทยซูการ์ มิลเลอร์ จำกัด (TSMC) กล่าวถึงกรณีการปรับขึ้นราคาน้ำตาลทรายหน้าโรงงานอีก 1.75 บาทต่อ กก. ว่าการปรับราคาดังกล่าวเป็นไปตามกลไกตลาด ราคาส่งตลาดโลกกลับมาเพิ่มขึ้นอีกครั้งจากเศรษฐกิจฟื้นตัวและโควิด-19 คลี่คลายทำให้ราคาหน้าโรงงานกลับมาเท่าเดิมคือ 19-20 บาทต่อ กก. หลังจากก่อนหน้านี้ราคาส่งตลาดโลกลดลง ทำให้ราคาหน้าโรงงานลดลง 1.75 บาทต่อ กก. ผลจากราคาส่งตลาดโลกบวกกับต้นทุนทำให้ราคาหน้าโรงงานจำเป็นต้องกลับมาขึ้นอีก 1.75 บาทต่อ กก. ส่วนราคาขายปลีกปัจจุบันเฉลี่ยอยู่ที่ 22-23 บาทต่อ กก. ถามว่าจะปรับขึ้นตามหน้าโรงงานเมื่อไรต้องหารือกันอีกครั้ง เพราะต้องคำนึงถึงผู้บริโภคด้วย

“เวลานี้คณะทำงานของ 3 สมาคมโรงงานน้ำตาลจะหารือถึงราคาขายปลีกใหม่อีกครั้ง จะปรับขึ้น 1.75 บาทต่อ กก.หรือไม่ ยังตอบไม่ได้ ขณะเดียวกันต้องหารือกับหน่วยงานรัฐคือกระทรวงพาณิชย์ในฐานะหน่วยงานดูแลราคาตรงอีกครั้ง ถามว่าจะได้ข้อยุติเมื่อไร ยังตอบไม่ได้เช่นกัน” นายสิริวัทธิ์กล่าว

'อาคม'ดึงแบงก์รัฐหนุนสินเชื่อ

นายอาคม เติมพิทยาไพสิฐ รัฐมนตรีว่าการกระทรวงการคลัง เป็นประธานในพิธีลงนามในหนังสือแสดงเจตจำนง โครงการยกระดับผู้ประกอบการในกลุ่มอุตสาหกรรมยางพารา โดยมีธนาคารเพื่อการส่งออกและนำเข้าแห่งประเทศไทย (เอ็กซิม แบงก์) บริษัทค้าประกันสินเชื่ออุตสาหกรรมขนาดย่อม (บสย.) หอการค้าไทยและสภาหอการค้าแห่งประเทศไทย สภาผู้ส่งสินค้าทางเรือแห่งประเทศไทย (สรท.) และการยางแห่งประเทศไทย (กยท.) ร่วมลงนาม นายอาคมกล่าวว่า นอกจากแบงก์รัฐประกอบด้วย เอ็กซิมแบงก์และ บสย.จะเข้ามาเติมทุนให้แก่ผู้ประกอบการดังกล่าวแล้ว กระทรวงการคลังจะตั้งธนาคารเพื่อการเกษตรและสหกรณ์การเกษตร (ธ.ก.ส.) และธนาคารกรุงไทยเข้าร่วมเติมทุนในช่วงข้อมูลของธุรกิจยางพาราด้วย ในส่วนของ ธ.ก.ส.จะต้องเข้ามาช่วยส่งเสริมด้านการวิจัยและพัฒนาเพื่อเพิ่มคุณภาพของยางพาราแข่งขันในตลาดโลก

"อุตสาหกรรมยางพารานั้นสร้างรายได้เข้าประเทศราว 7 แสนล้านบาทต่อปี แต่การต่อยอดคุณภาพการผลิตเพื่อการส่งออกนั้นยังมีปัญหาเรื่องของสภาพคล่องที่ผู้ประกอบการ โดยเฉพาะผู้ประกอบการขนาดกลางและเล็กยังไม่สามารถเข้าถึงแหล่งทุนได้ ดังนั้น ในส่วนของแบงก์รัฐจะต้องเข้ามาช่วยสนับสนุนโดยเฉพาะในห่วงโซ่อุปทานของผู้ผลิต ซึ่งจะช่วยให้ยางมีคุณภาพและราคาดี" นายอาคมกล่าว

อุมเกษตรกร-ผู้ส่งออกยาง

นายอาคมกล่าวว่า โครงการดังกล่าวเป็นการสานพลังครั้งสำคัญระหว่างสถาบันการเงินของรัฐ ภายใต้การกำกับดูแลของกระทรวงการคลังกับภาคอุตสาหกรรมไทย เพื่อแก้ปัญหาและยกระดับการพัฒนาสินค้าเกษตร ได้แก่ ยางพารา นำโดยสภาหอการค้าและ สรท. กยท. และนิคมอุตสาหกรรมในภาคตะวันออก เพื่อนำร่องยกระดับการพัฒนาเกษตรกรและผู้ประกอบการไทยในกลุ่มสินค้ายางพารา เนื่องจากเป็นอุตสาหกรรมที่มีเกษตรกรและผู้ทำธุรกิจเกี่ยวข้องมากถึง 1.7 ล้านครัวเรือนหรือกว่า 6 ล้านคนทั่วประเทศ และในมิติของการสร้างรายได้เข้าประเทศ จากการส่งออกยางพาราแปรรูปขึ้นต้นและการต่อยอดไปสู่ผลิตภัณฑ์ยางพาราในระดับปลายน้ำ มีส่วนสนับสนุนการเติบโตและการปรับตัวสู่เศรษฐกิจสีเขียวของภาคการผลิตและส่งออกยางพาราของประเทศไทยต่อไป โครงการความร่วมมือดังกล่าวจะเริ่มต้น

นำร่องกับนิคมอุตสาหกรรมหลักชัยเมืองยาง จ.ระยอง

ด้านนายรัชช วรรกิจโกศาทกร กรรมการผู้จัดการ เอ็กซิม แบงก์ กล่าวว่า ธนาคารพร้อมเติมทุนให้ผู้ประกอบการยางพาราโดยไม่จำกัดวงเงิน อัตราดอกเบี้ยสำหรับรายใหญ่ รายกลางและรายเล็กจะอยู่ในอัตรา 6-7% ต่อปี จากปัจจุบันอยู่ที่ 12-18% ต่อปี

(อ่านต่อหน้า 6)

ต่อจากหน้า 2

ฟ้าตาล

ชงประกันรายได้ยาง7.6พันล.

นายณกรณ์ ตรรกวิรพัท ผู้ว่าการการยางแห่งประเทศไทย (กยท.) เปิดเผยว่า ความคืบหน้าโครงการประกันรายได้เกษตรกรชาวสวนยาง ระยะที่ 4 จะประกันรายได้ให้เกษตรกรชาวสวนยาง จำนวน 1,604,379 ราย ขณะนี้ กยท.เตรียมพร้อมนำเสนอโครงการต่อคณะกรรมการนโยบายยางธรรมชาติ (กนย.) พิจารณาให้ความเห็นชอบในวันที่ 1 กุมภาพันธ์ 2566 ทั้งเรื่องงบประมาณกว่า 7.6 พันล้านบาท และหลักเกณฑ์ในการจ่ายเงิน โดยเมื่อผ่านความเห็นชอบจาก กนย.แล้ว จะเสนอต่อคณะรัฐมนตรีพิจารณาอนุมัติโครงการ พร้อมจ่ายเงินช่วยเหลือเกษตรกรโดยเร็วที่สุด

"กยท.พร้อมดำเนินโครงการประกันรายได้ระยะ 4 บรรเทาความเดือดร้อนในช่วงราคายางผันผวน ชาวสวนยางอาจมีรายได้ลดลง โครงการนี้จะช่วยให้ชาวสวนยางมีรายได้เพิ่มสม่ำเสมอสร้างความเข้มแข็งให้แก่เกษตรกรได้อีกทางหนึ่ง" นายณกรณ์กล่าว

ปชช.แหล่งทะเบียนแก๊ส

นายอาคม เติมพิทยาไพสิฐ รัฐมนตรีว่าการกระทรวงการคลัง เปิดเผยภายหลังเป็นประธานเปิดงานมหกรรมร่วมใจแก้หนี้ ครั้งที่ 4 ที่ชลบุรีว่า ความคืบหน้าในการจัดงานมหกรรมร่วมใจแก้หนี้ ตามนโยบายนายกรัฐมนตรี ดำเนินการต่อเนื่องมาตั้งแต่ปี 2565 เพื่อแก้ปัญหาหนี้สินของประชาชนนั้น ขณะนี้มีประชาชนเข้ามาลงทะเบียนแก้หนี้แล้วกว่า 4.5 แสนราย มูลหนี้กว่า 1 แสนล้านบาท มีทั้งหนี้บัตรเครดิต สินเชื่อส่วนบุคคล เป็นต้น ขณะนี้ครึ่งหนึ่งของจำนวนดังกล่าว อยู่ระหว่างดำเนินการช่วยเหลือ เข้าสู่วันก่อนการแก้หนี้ โดยภาพรวมแล้ว โดย

สถาบันการเงินจะเร่งดำเนินการปรับปรุงแก้ไขหนี้ประชาชนให้แล้วเสร็จต่อไป บางรายอาจจะต้องไปติดต่อสาขานาครต่อไป หากดำเนินการภายในงานมหกรรมแก้หนี้แล้วเสร็จ แต่ส่วนใหญ่หากเป็นการแก้ไขหนี้สินเชื่อส่วนบุคคลนั้น จะสามารถดำเนินการภายในงานแล้วเสร็จได้เลย การจัดงานมหกรรมร่วมใจแก้หนี้จังหวัดชลบุรี รอบนี้เป็นครั้งที่ 4 ธนาคารอาคารสงเคราะห์เป็นเจ้าภาพ เริ่มตั้งแต่วันที่ 20-22 มกราคม 2566 เป็นครั้งแรกของงานมหกรรมร่วมใจแก้หนี้ ชยายขอบเขตให้ธนาคารพาณิชย์ 5 แห่ง เข้ามาร่วมแก้ไขหนี้สินประชาชน รวมทั้งยังเปิดให้คุณครูสามารถเข้ามาแก้หนี้ได้ด้วย วัตถุประสงค์ในงานครั้งนี้ ได้แก่ การปรับปรุงโครงสร้างหนี้ ไม่ได้หมายความว่าเป็นการยกหนี้ให้กับประชาชน แต่เป็นการลดภาระในการผ่อนชำระหนี้ รีไฟแนนซ์ เป็นต้น การช่วยเหลือสภาพคล่องภาคครัวเรือน สำหรับประชาชนที่ต้องการใช้เงิน นอกเหนือจากเข้าไปช่วยแก้หนี้แล้ว ยังมีการเติมสินเชื่อให้ประชาชนด้วย สร้างวินัยทางการเงิน โดยการให้ความรู้ประชาชน

แบงก์รัฐทยอยขึ้นดอกเบี้ยเงินกู้

นายฉัตรชัย ศิริโล กรรมการผู้จัดการธนาคารอาคารสงเคราะห์ (ธอส.) ในฐานะประธานสมาคมสถาบันการเงินเฉพาะกิจของรัฐเปิดเผยว่า แบงก์รัฐจะเริ่มทยอยปรับขึ้นอัตราดอกเบี้ยเงินในไตรมาสแรกของปีนี้ หลังจากที่คณะกรรมการนโยบายการเงิน (กนง.) ได้ปรับขึ้นดอกเบี้ยนโยบายมาอย่างต่อเนื่อง และธนาคารพาณิชย์ก็ได้ปรับอัตราดอกเบี้ยให้สอดคล้องกับนโยบายดังกล่าวแล้ว อย่างไรก็ตาม การปรับขึ้นอัตราดอกเบี้ยของแบงก์รัฐนั้น จะเป็นลักษณะการทยอยปรับ และจะไม่ปรับขึ้นในอัตราสูง จะปรับราวครึ่งหนึ่งของธนาคารพาณิชย์เท่านั้น เพื่อช่วยดูแลภาระของลูกหนี้

"หลัง กนง.ขึ้นดอกเบี้ย เราก็ตั้งอัตราดอกเบี้ยเงินกู้มาตลอดตั้งแต่ช่วงปลายปี แต่ธนาคารพาณิชย์ได้ปรับขึ้นไปแล้ว เราก็ต้องทยอยปรับ เพื่อไม่ให้ดอกเบี้ยเราห่างจากแบงก์เอกชนมากเกินไป" นายฉัตรชัยกล่าว

เชื่อมั่นเอสเอ็มอีสูงสุดรอบ21ด.

นายวีระพงศ์ มาลัย ผู้อำนวยการสำนักงานส่งเสริมวิสาหกิจขนาดกลางและขนาดย่อม (สสว.) เปิดเผยรายงานดัชนีความเชื่อมั่นผู้ประกอบการเอสเอ็มอี (SME Sentiment Index: SMESI) เดือนธันวาคม 2565 พบว่าค่าดัชนี SMESI อยู่ที่ระดับ 55.7 เพิ่มขึ้นจาก

ระดับ 53.8 ของเดือนก่อนหน้า เป็นการเพิ่มขึ้นติดต่อกันเป็นเดือนที่ 5 อยู่ในระดับสูงสุดในรอบ 21 เดือน ปัจจัยบวกมาจากการขยายตัวต่อเนื่องของภาคการท่องเที่ยว ภาคการผลิตและภาคการค้า ผลจากการเข้าสู่ช่วงเทศกาลปีใหม่และมีการจัดเทศกาลส่งเสริมการท่องเที่ยวกระตุ้นให้เกิดกิจกรรมทางเศรษฐกิจในพื้นที่ต่างๆ ทั่วประเทศขยายตัวชัดเจนจนเกือบเป็นปกติ ตามการเพิ่มขึ้นของจำนวนนักท่องเที่ยวทั้งชาวไทยและชาวต่างชาติ โดยเฉพาะในพื้นที่ท่องเที่ยวสำคัญทุกภูมิภาค เช่น ภาคใต้และภาคเหนือ และการใช้จ่ายใช้สอยกลุ่มสินค้าอุปโภคบริโภค รวมถึงสถานการณ์ทางด้านต้นทุนธุรกิจมีแนวโน้มปรับตัวดีขึ้นจากราคาพลังงานกลุ่มเชื้อเพลิงที่ลดลง

เซ็นทรัลก็กำลังซื้อฟื้นแล้ว

นายณัฐกิตติ์ ตั้งพูลสินธนา ผู้ช่วยกรรมการผู้จัดการใหญ่ สายงานการตลาด บริษัท เซ็นทรัลพัฒนา จำกัด (มหาชน) หรือ CPN เปิดเผยว่า ปัจจุบันภาพรวมกำลังซื้อค่าปลีกในแง่ของยอดขายกลับมาเกือบ 100% เท่ากับปี 2562 แล้ว หลังโควิดคลี่คลาย เปิดประเทศ มีนักท่องเที่ยวเข้ามาจำนวนมาก โดยเฉพาะสาขาเมืองท่องเที่ยว เช่น ภูเก็ต พัทยา อีกทั้งได้มาตรการช้อปดีมีคืนและเทศกาลตรุษจีน ทำให้การจับจ่ายคึกคักมากขึ้น และต้นเดือนกุมภาพันธ์มีจัดอีเวนต์ดีคิลปินจากประเทศญี่ปุ่นเข้ามาช่วยกระตุ้นอีกแรง

“ส่วนการเปิดประเทศของจีนจะเห็นภาพชัดภายในไตรมาส 2 และไตรมาส 3 นี้ เนื่องจากยังมีเรื่องการเดินทางเข้ามาอาจจะยังไม่สะดวก เช่น สายการบิน เพราะจีนเพิ่งเปิดประเทศหลังปิดไป 3 ปี อาจจะต้องใช้เวลา แต่ถือว่าเป็นสัญญาณที่ดีต่อตลาดค้าปลีก” นายณัฐกิตติ์กล่าว

ร้านทองคึกคักต่อแถวซื้อก่อนเปิด

นายธนรัชต์ พวงวงศ์ ประธานเจ้าหน้าที่บริหารกลุ่มบริษัทอัฐเชิงเอง เปิดเผยว่า ภาพรวมตลาดทองคำช่วงตรุษจีน ถือว่าคึกคักมาก สะท้อนจากตั้งแต่ก่อนเปิดร้านจะมีลูกค้ามาเข้าแถวรอหน้าร้านแล้ว คนใช้บริการหนาตาขึ้น ส่วนใหญ่ซื้อทองคำรูปพรรณเพื่อมอบเป็นของขวัญให้ทั้งผู้อื่นและตัวเอง เพื่อความเป็นสิริมงคลด้วย ทิศทางราคาทองคำถือว่าบวกขึ้นมาแรง นับตั้งแต่สิ้นปี 2565 เป็นต้นมาราคาทองคำสปอตอยู่ที่ระดับ 1,935 เหรียญสหรัฐต่อออนซ์ ส่วนราคาทองคำไทยเคลื่อนไหวอยู่ประมาณ 29,650-30,000 บาท ต่อบาททองคำ หากฟื้นช่วงตรุษจีนไปแล้ว ราคาทองคำอาจย่อตัวลงมาได้ เพราะมีแรงซื้อเกิดขึ้นตั้งแต่ต้นปีที่ผ่านมามาจนถึงปัจจุบัน เพราะคาดหวังว่าธนาคารกลางสหรัฐ (เฟด) จะเริ่มชะลอการขึ้น

ดอกเบี้ยนโยบาย รวมถึงปีนี้ตรุษจีนมาเร็วด้วย ทำให้ราคาทองคำบวกสูงขึ้นไป

“ช่วงนี้ถือเป็นขาขึ้นทองคำ แต่มีแนวโน้มย่อตัวลงช่วงถัดไป ให้กรอบที่ระดับ 1,918 เหรียญสหรัฐต่อออนซ์ และ 1,910 เหรียญสหรัฐต่อออนซ์ ราคาทองคำไทยเหมาะเข้าซื้ออยู่ที่ 27,000 บาทปลายๆ เพราะเงินบาทมีแนวโน้มแข็งค่าขึ้นต่อเนื่อง ส่วนโอกาสเห็นราคาขึ้นไปแตะระดับสูงสุดใหม่ (นิวไฮ) ของปี 2565 ที่ 32,100 บาท ไม่น่าจะได้เห็นแล้ว เพราะช่วงนั้นค่าเงินบาทจะอ่อนกว่านี้มาก แต่จะเคลื่อนไหวในบริเวณ 30,000 บาทแทน” นายธนรัชต์กล่าว

ปี'65ต่างชาติลงทุนไทย1.28แสนล.

นายสินิตย์ เลิศไกร รัฐมนตรีช่วยว่าการกระทรวงพาณิชย์ เปิดเผยว่า นายทศพล ทังสุบุตร อธิบดีกรมพัฒนาธุรกิจการค้า ในฐานะเลขาธิการคณะกรรมการการประกอบธุรกิจของคนต่างด้าว รายงานว่าปี 2565 ได้อนุญาตให้คนต่างชาติเข้ามาลงทุนประกอบธุรกิจในประเทศไทย 583 ราย เป็นการลงทุนผ่านช่องทางทางขอรับใบอนุญาตประกอบธุรกิจของคนต่างด้าว และการขอหนังสือรับรองการประกอบธุรกิจของคนต่างด้าว แบ่งเป็น ใบอนุญาตประกอบธุรกิจ 218 ราย และหนังสือรับรองประกอบธุรกิจ 365 ราย เม็ดเงินลงทุน 128,774 ล้านบาท จ้างงานคนไทย 5,253 คน ต่างชาติเข้ามาลงทุนมากที่สุด 5 อันดับแรก ได้แก่ ญี่ปุ่น 151 ราย เงินลงทุน 39,515 ล้านบาท สิงคโปร์ 98 ราย เงินลงทุน 15,893 ล้านบาท สหรัฐ 71 ราย เงินลงทุน 3,418 ล้านบาท ฮองกง 40 ราย เงินลงทุน 18,188 ล้านบาท และจีน 31 ราย เงินลงทุน 23,306 ล้านบาท เปรียบเทียบกับปี 2564 อนุญาตเพิ่มขึ้น 13 ราย หรือเพิ่ม 2% มีเงินลงทุนเพิ่มขึ้น 46,273 ล้านบาท หรือเพิ่มขึ้น 56% จ้างงานคนไทยลดลง 197 คน หรือลดลง 4% ส่วนชาวต่างชาติที่เข้ามาลงทุนสูงสุด คือ ญี่ปุ่น สิงคโปร์ และสหรัฐ เช่นเดียวกับปี 2565 สำหรับประเภทธุรกิจที่ได้รับอนุญาตในปี 2565 อาทิ บริการออกแบบ ก่อสร้าง ติดตั้ง และตรวจสอบระบบกักเก็บพลังงาน สำหรับโครงการโรงผลิตไฟฟ้าแบบผสมผสานสำหรับสนามบินอู่ตะเภา บริการชุดเจาะหลุมปิโตรเลียมภายในบริเวณพื้นที่แปลงสำรวจที่ได้รับสัมปทานในอ่าวไทย บริการขุดลอก ถมทะเล และก่อสร้างม่านดักตะกอนเพื่อพัฒนาโครงสร้างพื้นฐาน ในโครงการพัฒนาท่าเรืออุตสาหกรรมมาบตาพุด บริการสถานีอัดประจุไฟฟ้า สำหรับรถยนต์พลังงานไฟฟ้า บริการทางวิศวกรรมและเทคนิค

ญี่ปุ่น-จีน-สิงคโปร์ลงทุนอีอีซี

นายสินิตย์กล่าวว่า การลงทุนในพื้นที่อีอีซีของนักลงทุนต่างชาติ ปี 2565 มีนักลงทุนต่างชาติสนใจลงทุนในพื้นที่อีอีซี 119 ราย หรือสัดส่วน 20% ของจำนวนนักลงทุนทั้งหมด มูลค่าการลงทุน 52,879 ล้านบาท หรือสัดส่วน 41% ของเงินลงทุนทั้งหมด เป็นนักลงทุนจากญี่ปุ่น 47 ราย ลงทุน 24,738 ล้านบาท จีน 11 ราย ลงทุน 11,444 ล้านบาท และสิงคโปร์ 11 ราย ลงทุน 5,005 ล้านบาท ธุรกิจที่ลงทุน อาทิ บริการศูนย์กระจายสินค้าระหว่างประเทศ บริการพัฒนาซอฟต์แวร์ และบริการทางวิศวกรรมและเทคนิค เช่น การพัฒนาแอปพลิเคชัน การอัพเกรดซอฟต์แวร์ต่างๆ เป็นต้น เฉพาะเดือนธันวาคม 2565 อนุญาตให้คนต่างชาติประกอบธุรกิจในประเทศไทย 53 ราย ลงทุนผ่านช่องทางทางขอรับใบอนุญาตประกอบธุรกิจของคนต่างด้าว 20 ราย และขอหนังสือรับรองการประกอบธุรกิจของคนต่างด้าว 33 ราย เงินลงทุน 16,308 ล้านบาท จ้างงานคนไทย 245 คน ส่วนใหญ่เป็นนักลงทุนจากญี่ปุ่น สิงคโปร์ และจีน มีการถ่ายทอดเทคโนโลยีองค์ความรู้เฉพาะด้าน โดยตรงจากประเทศผู้เข้ามาลงทุนแก่คนไทย เช่น องค์ความรู้เกี่ยวกับเทคโนโลยีนิวเมติกส์ของเครื่องแขนกลหุ่นแรงสำหรับเคลื่อนย้ายและขนย้ายวัตถุ องค์ความรู้เกี่ยวกับกระบวนการทดสอบความเข้ากันได้ทางแม่เหล็กไฟฟ้า (EMC) องค์ความรู้เกี่ยวกับการบำรุงรักษาอุปกรณ์ของเครื่องกังหันก๊าซ เป็นต้น

จีนเข้าไทยตรุษจีน240เที่ยวบิน

นายณพศิษฐ์ จักรพิทักษ์ กรรมการผู้อำนวยการใหญ่ บริษัท วิทยุการบินแห่งประเทศไทย จำกัด (บวท.) เปิดเผยว่า ช่วงเทศกาลตรุษจีนระหว่างวันที่ 19-25 มกราคม 2566 คาดว่าจะมีปริมาณเที่ยวบินจากจีน ช่วงตรุษจีนรวม 240 เที่ยวบิน หรือเฉลี่ย 34 เที่ยวบินต่อวัน แบ่งเป็นเที่ยวบินเข้า-ออก ตามตารางการบินปกติเฉลี่ย 18 เที่ยวบินต่อวัน และเที่ยวบินขอเพิ่มพิเศษ เฉลี่ย 16 เที่ยวบินต่อวัน (ไม่รวมเที่ยวบินขนส่งสินค้า) แบ่งเป็น 4 ท่าอากาศยานหลัก ได้แก่ ท่าอากาศยานสุวรรณภูมิ มีเที่ยวบินรวม 75 เที่ยวบิน เฉลี่ยวันละ 11 เที่ยวบิน ท่าอากาศยานดอนเมือง มีเที่ยวบินรวม 52 เที่ยวบิน เฉลี่ยวันละ 7 เที่ยวบิน ท่าอากาศยานภูเก็ต มีเที่ยวบินรวม 78 เที่ยวบิน เฉลี่ยวันละ 11 เที่ยวบิน และท่าอากาศยานเชียงใหม่ มีเที่ยวบินรวม 35 เที่ยวบิน เฉลี่ยวันละ 5 เที่ยวบิน สำหรับเที่ยวบินจากจีนเมื่อเปรียบเทียบ ก่อนการระบาดของโควิด-19

เดือนมกราคม 2562 มีเที่ยวบินรวม 12,209 เที่ยวบิน เฉลี่ยวันละ 394 เที่ยวบิน ขณะที่เดือนมกราคม 2566 วิทยุการบินฯประมาณการเที่ยวบินรวมทั้งเดือนอยู่ที่ 1,160 เที่ยวบิน หรือเฉลี่ย 37 เที่ยวบินต่อวัน น้อยกว่าปี 2562 อยู่ 91% หลังจากจีนมีนโยบายเปิดประเทศ คาดว่าแนวโน้มปริมาณเที่ยวบินจากจีนจะเพิ่มขึ้นต่อเนื่อง จะมากขึ้นช่วงครึ่งปีหลัง คาดว่าทั้งปี 2566 จะมีเที่ยวบินจากจีน รวม 36,896 เที่ยวบิน เพิ่มขึ้นจากปี 2565 คิดเป็น 227.8% หรือ 2 เท่าของปีที่ผ่านมา คาดว่าจะกลับมาเท่ากับปี 2562 ในปี 2567

เชียงใหม่ต้อนรับโซน่าแอร์ไลน์

ที่ท่าอากาศยานเชียงใหม่ นายวิจิตร แก้วโทร เขียม ผู้อำนวยการท่าอากาศยานเชียงใหม่ พร้อมคณะผู้บริหาร ร่วมกันให้การต้อนรับผู้โดยสารเที่ยวบินปฐมฤกษ์ของสายการบินโซน่าแอร์ไลน์ เที่ยวบินที่ CI851 มีผู้โดยสารประมาณ 180 คน เดินทางมาจากไทย และมอบของที่ระลึก

นายวิจิตรกล่าวว่า คาดว่าช่วงเทศกาลตรุษจีน จำนวนผู้โดยสารระหว่างประเทศมีโอกาสสูงถึงวันละ 5,000 คน จากปกติเฉลี่ยวันละ 3,000-4,000 คน เส้นทางที่ได้รับความนิยม ได้แก่ ไทย-เชียงใหม่-ไทย มีสายการบินให้บริการถึง 3 สายการบิน เส้นทางอินชอน-เชียงใหม่-อินชอน มีสายการบินให้บริการ 4 สายการบิน และเส้นทางเชียงใหม่-เชียงใหม่-เชียงใหม่ มีสายการบินให้บริการ 3 สายการบิน เที่ยวบินนี้เป็นเที่ยวบินปฐมฤกษ์ของสายการบินโซน่าแอร์ไลน์ ให้บริการในเส้นทางระหว่างประเทศ ระหว่างท่าอากาศยานนานาชาติได้หวันเถาหยวน และท่าอากาศยานนานาชาติเชียงใหม่ มีไฟล์ตบินจากเชียงใหม่-ไทย CI852 วันวันอังคาร พุธ ศุกร์ และเสาร์ เวลา 12.15-16.40 น.

'ฟลายดูไบ'เปิดบินตรงกระบี่

ที่ท่าอากาศยานนานาชาติกระบี่ นายอะหมาน หมัดอะดัม ผู้อำนวยการท่าอากาศยานแห่งประเทศไทย (ทอท.) สำนักงานกระบี่ ร่วมกับท่าอากาศยานกระบี่ หอการค้าจังหวัดกระบี่ สมาคมธุรกิจการท่องเที่ยว ร่วมกันต้อนรับเที่ยวบิน สายการบินฟลายดูไบ เที่ยวบิน FZ 1463 เส้นทางดูไบ-กระบี่ มีผู้โดยสารในเที่ยวบินนี้ 180 คน



ปฐมฤกษ์ - คณะผู้บริหารท่าอากาศยานเชียงใหม่ให้การต้อนรับผู้โดยสารเที่ยวบินปฐมฤกษ์สายการบินโซน่าแอร์ไลน์ เดินทางมาจากไทย โดยมอบของที่ระลึกงานหัตถกรรมจากชุมชน เมื่อวันที่ 20 มกราคม

นายอะหมานกล่าวว่า เที่ยวบินนี้เป็นบินตรงจากเมืองดูไบ สหรัฐอาหรับเอมิเรตส์ กลับมาเปิดเส้นทางบินอีกครั้งหลังหยุดทำการบินตั้งแต่วันที่ 28 มีนาคม 2563 เนื่องจากสถานการณ์โควิด-19 จึงจัดกิจกรรมต้อนรับ มอบของที่ระลึก การแสดงทางวัฒนธรรม เพื่อสร้างความประทับใจให้นักท่องเที่ยว

"สำหรับเส้นทางบินของสายการบินนี้ จะให้บริการ 1 เที่ยวบินต่อวัน ทุกวันจันทร์ พุธ ศุกร์ และอาทิตย์ ออกเดินทางออกจากท่าอากาศยานนานาชาติดูไบ ด้วยเที่ยวบิน FZ 1463 เวลา 00.50 น. ถึงท่าอากาศยานนานาชาติกระบี่ เวลา 10.10 น. และทุกวันอังคาร พฤหัสบดี และเสาร์ จะออกเดินทางจากท่าอากาศยานดูไบเที่ยวบิน FZ 1481 เวลา 10.40 น. ถึงท่าอากาศยานนานาชาติกระบี่ เวลา 20.00 น. คาดว่าจะมีนักท่องเที่ยวจากตะวันออกกลางและยุโรป เดินทางเข้าจังหวัดกระบี่ ไม่น้อยกว่า 5,300 คนต่อเดือน" นายอะหมานกล่าว

รพท.แจรงรถไฟทางไกลลำช้า

ผู้สื่อข่าวรายงานว่า กรณีสื่อต่างชาติรายงานเหตุความล่าช้าของขบวนรถไฟทางไกลจากสถานีกลางกรุงเทพอภิวัฒน์วันแรกของการเปิดให้บริการเดินรถไฟทางไกลที่สถานีแห่งนี้ เนื่องจาก

ต้องรอรัฐมนตรีมาปล่อยขบวนรถไฟปฐมฤกษ์ และไม่มีกรแจรงเตือนนักท่องเที่ยว ทำให้นักท่องเที่ยวขึ้นขบวนรถไฟไม่ทันหลายรายนั้น

นายเอกริช ศรีอาระยันพงษ์ ผู้อำนวยการศูนย์ประชาสัมพันธ์ การรถไฟแห่งประเทศไทย (รฟท.) เปิดเผยว่า ความล่าช้าของขบวนรถไฟไม่เกี่ยวข้องกับกรณีนายศักดิ์สยาม ชิดชอบ รัฐมนตรีว่าการกระทรวงคมนาคม มาเป็นประธานในพิธีเปิดให้บริการเดินรถไฟทางไกล เนื่องจากขบวนรถไฟลำช้าเป็นขบวนรถคนละประเภทและคนละขบวนกัน สาเหตุล่าช้ามีเหตุสุดวิสัยคือ ฝ่ายการช่างกลแจ้งว่ามีผู้โดยสารของขบวนดังกล่าวขำรูด ต้องสลับเปลี่ยนผู้โดยสารกับขบวนรถอื่นๆ แทน ทำให้ขบวนรถล่าช้ากว่ากำหนด เป็นอีกหนึ่งสาเหตุที่การรถไฟพยายามผลักดัน และขอจัดซื้อผู้โดยสารใหม่ๆ ทดแทนผู้โดยสารเก่าที่มีอายุการใช้งานมานานมากแล้ว ส่วนกรณีไม่แจรงเตือนนักท่องเที่ยว ทำให้ผู้โดยสารขึ้นขบวนรถไฟไม่ทันหลายรายนั้น การรถไฟยืนยันว่าจัดเจ้าหน้าที่ดูแลและนำและประกาศผ่านทางเครื่องขยายเสียงตลอดเวลา จากการตรวจสอบในเบื้องต้นไม่พบว่าผู้โดยสารหรือนักท่องเที่ยวขึ้นขบวนรถไฟไม่ทันแต่ประการใด

มัญญาเยี่ยมสหกรณ์ปาล์มกระบี่

เมื่อวันที่ 21 มกราคม น.ส.มัญญา ไทยเศรษฐ์ รัฐมนตรีช่วยว่าการกระทรวงเกษตรและสหกรณ์ พร้อมด้วย นายวิศิษฐ์ ศรีสุวรรณ์ อธิบดีกรมส่งเสริมสหกรณ์ นายประวัติ แดงบรรจง ผู้ตรวจราชการกรม เขตตรวจราชการที่ 4 และ 6 ลงพื้นที่ จ.กระบี่ เยี่ยมชมการดำเนินงานของชุมนุมสหกรณ์ชาวสวนปาล์มน้ำมันกระบี่ จำกัด โดยมี นายอนุวรรตน์ โหมดพริ้ง รอง ผวจ.กระบี่ นายประเสริฐศักดิ์ ณ นคร สหกรณ์จังหวัดกระบี่ นายสมชาย เทพจิตร ประธานกรรมการชุมนุมสหกรณ์ชาวสวนปาล์มน้ำมันกระบี่ จำกัด หัวหน้าส่วนราชการ และเกษตรกร ให้การต้อนรับ ที่ชุมนุมสหกรณ์ชาวสวนปาล์มน้ำมันกระบี่ จำกัด ต.คลองยา อ.อ่าวลึก จ.กระบี่

น.ส.มัญญา กล่าวว่า กระทรวงเกษตรและสหกรณ์ให้ความสำคัญในการขับเคลื่อนให้สถาบันเกษตรกรเป็นองค์กรหลักในการช่วยเหลือเกษตรกรให้มีความอยู่ดี กินดี ผ่านนโยบายสำคัญต่างๆ การที่สหกรณ์ได้รวมตัวกันจัดตั้งเป็นชุมนุมสหกรณ์แห่งนี้ ถือเป็นความช่วยเหลือเกษตรกรผู้ปลูกปาล์มน้ำมันให้สามารถสร้างมูลค่าเพิ่มให้กับผลผลิตปาล์มน้ำมัน รวมทั้งสมาชิกสหกรณ์ได้รับประโยชน์และสร้างมูลค่าจากต้นปาล์มน้ำมันในหลายๆ เรื่อง ซึ่งปาล์มน้ำมันเป็นพืชเศรษฐกิจที่สำคัญ มีเกษตรกรปลูก

ปาล์มน้ำมัน 41,156 ราย พื้นที่เพาะปลูกปาล์มน้ำมัน 1,151,415 ไร่ ผลผลิตที่ได้ 3,345,467 ตัน/ปี ผลผลิตเฉลี่ย 3 ตัน/ไร่ มีสหกรณ์ที่ดำเนินธุรกิจรวบรวมผลผลิตปาล์มน้ำมัน 14 แห่ง รวมชุมนุมสหกรณ์ชาวสวนปาล์มน้ำมันกระบี่ จำกัด ด้วย แม้ในสถานการณ์ที่ผลผลิตปาล์มน้ำมันล้นตลาด ลานเทเอกชนหยุดการรับซื้อ แต่ชุมนุมสหกรณ์ยังสามารถเปิดบริการรับซื้อต่อเนื่อง เพราะในช่วงที่ผลผลิตล้นโรงงาน ราคาปาล์มตกทันที ไม่ต่ำกว่า 50 สตางค์ต่อกิโลกรัม โชคดีที่ราคาที่ชุมนุมสหกรณ์ไม่ได้ลดลงตามราคาโรงงานของเอกชน จึงทำให้ราคาปาล์มเด็กกลับขึ้นมาอยู่ที่ 4-5 บาท

“ซึ่งการดำเนินงานในปีบัญชี 2565 ชุมชุมสหกรณ์มีผลการดำเนินงานในส่วน of โรงงานสกัดน้ำมันปาล์ม สาขา อ.อ่าวลึก สามารถรวบรวมผลผลิตปาล์มน้ำมันทั้งสิ้น 190,393.25 ตัน คิดเป็นมูลค่า 1,441.34 ล้านบาท สามารถจำหน่ายสินค้าที่ได้จากการแปรรูปผลผลิตปาล์มน้ำมัน ได้แก่ 1.น้ำมันปาล์มดิบ 32,020.43 ตัน มูลค่า 1,282.14 ล้านบาท 2.เมล็ดใน 10,058.90 ตัน มูลค่า 205.95 ล้านบาท 3.กะลาปาล์ม 6,257.35 ตัน มูลค่า 22.86 ล้านบาท และ 4.ทะลายเปล่า 36,962.98 ตัน มูลค่า 5.25 ล้านบาท” น.ส.มัญญา กล่าว

มติชน

Matichon
Circulation: 950,000
Ad Rate: 1,200

Section: First Section/-

วันที่: อาทิตย์ 22 มกราคม 2566

ปีที่: 46

ฉบับที่: 16387

Col.Inch: 12.40 Ad Value: 14,880

ภาพข่าว: ตรวจป่าลัม

หน้า: 5(บน)

PRValue (x3): 44,640

คลิป: ชาว-ดำ



ตรวจป่าลัม - น.สมณัญญา ไทยเศรษฐ์ รัฐมนตรีช่วยว่าการกระทรวงเกษตรและสหกรณ์ ลงพื้นที่เยี่ยมชม การดำเนินงานของชุมชนสหกรณ์ชาวสวนปาล์มน้ำันกระษี จำกัด ที่ อ.อ่าวลึก จ.กระบี่ เมื่อวันที่ 21 มกราคม

ยสท.ช่วยชาวไร่ยาสูบสู้ต้นทุนพุ่ง

เมื่อวันที่ 20 มกราคม ที่การยาสูบแห่งประเทศไทย (ยสท.) จ.พระนครศรีอยุธยา นายภูมิจิตต์ พงษ์พันธ์งาม ผู้อำนวยการการยาสูบแห่งประเทศไทย (ยสท.) นายสิทธิพร ก้อนแก้ว รองผู้ว่าฯ และนายสมชาย กองกลม ผู้อำนวยการฝ่ายนโยบาย ร่วมกันแถลงข่าวให้ความช่วยเหลือเกษตรกรชาวไร่ยาสูบและผู้บ่มอิสระ โดยสนับสนุนปัจจัยการผลิตร้อยละ 50 ของต้นทุนการผลิตที่สูงขึ้น เฉพาะฤดูกาล 2565-2566 ในวงเงิน โดยมีผู้จัดการสำนักงานยาสูบภูมิภาคและผู้แทนชาวไร่ยาสูบในสังกัด และผู้บ่มอิสระ เข้าร่วมฟังการแถลงข่าว

นายภูมิจิตต์กล่าวว่า ยสท.ห่วงใยชาวไร่ยาสูบ และผู้บ่มอิสระที่ได้รับผลกระทบภายหลังการปรับโครงสร้างภาษีแบบใหม่ ตาม พ.ร.บ.ภาษีสรรพสามิต พ.ศ.2560 และโครงสร้างภาษีสรรพสามิตยาสูบ ประกอบกับปัญหาการแพร่ระบาดของนุหรี่ผิดกฎหมาย การแข่งขันทางการค้าในอุตสาหกรรมนุหรี่ต่างชาติ และจำนวนผู้สูบที่ลดลงตามนโยบายของรัฐ ทำให้ ยสท.มียอดจำหน่ายลดลง ส่งผลกระทบโดยตรงกับชาวไร่ยาสูบ และผู้บ่มอิสระ

จากการปรับลดโควตาการรับซื้อใบยา รวมถึงต้นทุนปัจจัยการผลิตที่สูงขึ้น เช่น ค่าปุ๋ย ค่าการขนส่งและน้ำมันเชื้อเพลิง ดังนั้นคณะกรรมการ ยสท.จึงอนุมัติการให้ความช่วยเหลือเกษตรกร โดยสนับสนุนปัจจัยการผลิตร้อยละ 50 ในวงเงิน 56.16 ล้านบาท

“วิธีการให้ความช่วยเหลือ จะจ่ายเงินสนับสนุนให้กับชาวไร่ บ่มเองและผู้บ่มอิสระ เมื่อนำใบยาเวอร์จิเนีย ใบยาเบอร์เลย์ ใบยาเตอร์กิชมาส่งขายให้ ยสท.แต่ละครั้ง แต่ไม่เก็บโควตาที่ได้รับการจัดสรร ซึ่งได้มอบอำนาจให้ผู้จัดการสำนักงานยาสูบส่วนภูมิภาค ในจ.เชียงใหม่ เชียงราย แพร่ สุโขทัย เพชรบูรณ์ บ้านไผ่ นครพนม และหนองคาย เป็นผู้อนุมัติเบิกจ่ายเงินให้ความช่วยเหลือเกษตรกร เริ่มรับซื้อใบยาในช่วงปลายเดือนมกราคมนี้ ส่วนการสนับสนุนอีกร้อยละ 50 ที่ ยสท.ขอจัดสรรงบประมาณจากรัฐบาลเพื่อช่วยเหลือเกษตรกรในวงเงิน 56.16 ล้านบาท ขณะนี้คณะกรรมการ ยสท.อนุมัติแล้ว อยู่ระหว่างนำเสนอต่อกระทรวงการคลังเพื่อดำเนินการต่อไป” นายภูมิจิตต์กล่าว

เปิด 10 อันดับ ผู้ส่งออกข้าวไทยปี 2565

ลำดับ	บริษัท/กลุ่ม	ปริมาณ (ตัน)
1.	กลุ่มเอเชีย ไทลด์บโรซ์	1,048,466
2.	กลุ่มนครหลวงค้าข้าว	992,943
3.	กลุ่มธรรสรโรซ์	858,213
4.	บจก.ไทลด์บร แกรนาร์	624,987
5.	กลุ่ม ซี.พี.อินเตอร์เทรด	504,355
6.	กลุ่มไทยฟ้า (2511)	426,769
7.	กลุ่มโรซ์แลนด์อินเตอร์เนชันแนล	347,400
8.	กลุ่มแสงฟ้าโปรดักส์	316,940
9.	บจก.โอเอเอ็ม (ประเทศไทย)	246,873
10.	กลุ่มโตบี อินเตอร์เทรด	243,006

ที่มา : สภาหอการค้าแห่งประเทศไทย

บาทแข็งโป๊ก 'ข้าว'หยุดรับออเดอร์ จีแบงก์ชาติดูแลด่วน

สมาคมผู้ส่งออกข้าวไทย โวยแบงก์ชาติ ลอยแพผู้ส่งออก ปล่อยให้บาทแข็งโป๊ก ทำข้าวไทยแพงทั้งห้างอินเดียนกว่า 138 ดอลลาร์ต่อตัน จี๊ดแดให้เสถียร หลังแข็งค่ามากสุดในเอเชีย ต้องเบรกรับออเดอร์ หวั่นขาดทุนอ่วม ห่วงอิรักซื้อน้อยลง ลูกราคาข้าวในประเทศ เผย10 อันดับส่งออกข้าวปี 65 “ธรรสรโรซ์” ขยับขึ้นอันดับ 3 ปี 2566 เริ่มต้นดักกราฟใหม่ได้ไม่ถึงเดือน ผู้ส่งออกไทยต้องพบกับผันร้ายเงินบาทแข็งขึ้นอย่างรวดเร็ว โดยเป็นสกุลที่แข็งค่ามากสุดของเอเชีย ส่งผลสินค้าเกษตรส่งออกที่ใช้วัตถุดิบในประเทศเป็นหลักราคาสูงขึ้นมากกว่าคู่แข่ง โดยเฉพาะอย่างยิ่ง “ข้าว” สินค้าเกษตรส่งออกหลักของประเทศ ที่ในปีที่ผ่านมาเงินบาทอ่อนค่าช่วยเพิ่มความสามารถในการแข่งขันด้านราคา คาดทั้งปี 2565 จะส่งออกได้เกินเป้าหมายจากที่ตั้งเป้าไว้ที่ 7.5 ล้านตัน

นายเจริญ เหล่าธรรมทัศน์ นายกสมาคมผู้ส่งออกข้าวไทย เผยกับ “ฐานเศรษฐกิจ” ว่า ในปี 2566 ยังไม่ได้กำหนดเป้าหมายการส่งออกข้าว ต้องหารือกับทางกระทรวงพาณิชย์ก่อน อย่างไรก็ตามก็ดีจากค่าเงินบาทที่ผันผวนมาก ปีที่ผ่านมาจากที่เคยอ่อนค่าไปที่ระดับ 38 บาทต่อดอลลาร์สหรัฐฯ เวลานี้แข็งค่าขึ้นมาอยู่ที่ระดับ 32-33 บาทต่อดอลลาร์ภายใน 3 เดือน ทำให้เวลานี้ทั้งผู้ส่งออกและผู้นำเข้าข้าวต่างชะลออุตสาหกรรม และไม่รู้ว่าราคาซื้อขายกันอย่างไร หากรับคำสั่งซื้อในช่วงนี้อาจขาดทุนจากค่าเงินที่แกว่งมากได้ เพราะก่อนหน้านี้ผู้ส่งออกหลายรายได้ส่งมอบข้าวไปในเดือนธันวาคม กว่าที่จะได้เงินก็เดือนกุมภาพันธ์

“ตอนนั้นผู้ส่งออกขายข้าวไปที่ค่าเงิน 35 บาทต่อดอลลาร์สหรัฐฯ เวลาได้เงินเหลือ 33 บาทหรืออาจต่ำสุดที่ 32 บาทกว่าต่อดอลลาร์ด้วยซ้ำ และกลุ่มที่ขายไปที่ค่าเงิน 38 บาทต่อดอลลาร์สหรัฐฯ คาดจะขาดทุนระนาว อย่างต่ำ 6-7% ซึ่งประเทศไทยมีสินค้าเกษตรพวกพืชไร่ ไม่ว่าจะเป็นปาล์ม ข้าว อ้อย สับปะรด สินค้า Commodity (โภคภัณฑ์) ที่มีมาร์จิ้น หรือกำไรไม่มาก ค่าเงินบาทแกว่งนิดเดียวก็อาจขาดทุนได้”

นายเจริญ กล่าวอีกว่า เมื่อสถานการณ์เป็นแบบนี้ ทำให้ผู้ส่งออกยังไม่กล้ารับคำสั่งซื้อ เพราะไม่รู้ว่าค่าเงินบาทในเดือนหน้าจะเป็นเท่าไร ขณะที่ธนาคารแห่งประเทศไทย (ธปท.) ออกมารณูว่า เงินบาทอาจจะแข็งค่าถึง 30 บาทต่อดอลลาร์สหรัฐฯ ที่ผ่านมาจากสมาคม และผู้ส่งออกในสินค้าอื่น ๆ ก็พยายามออกมาพูดเพื่อให้ธปท.ช่วยดูแลค่าเงินบาทให้เสถียร สอดคล้องกับค่าเงินของภูมิภาคไม่ให้อ่อนค่าหรือแข็งค่า

มากกว่าสกุลเงินอื่นมาก เพราะหากบาทไม่แกร่ง
มากก็สามารถตั้งราคาขายข้าวได้

“จากค่าเงินบาทแข็งค่า ราคาข้าวไทย
ชนิดข้าวขาว 5 % ณ วันที่ 11 มกราคม ขยับราคา
ขึ้นมาอยู่ที่ 511 ดอลลาร์สหรัฐต่อดัน เทียบ
กับข้าวชนิดเดียวกันจากอินเดียห่างกันกว่า 138
ดอลลาร์สหรัฐต่อดัน โดยข้าวอินเดียอยู่ที่ 373-
377 ดอลลาร์สหรัฐต่อดันจากก่อนหน้านี้ราคา
ข้าวไทยอยู่ที่ 400 ดอลลาร์สหรัฐต่อดัน ทำให้
ขายข้าวได้เพิ่มขึ้น ขณะที่เวลานี้ค่าเงินรูปของ
อินเดีย อยู่ที่ 81-82 รูปีต่อดอลลาร์สหรัฐ ไม่
ได้เปลี่ยนแปลงเลย เมื่อค่าเงินและราคาข้าวห่าง
กันแบบนี้ ข้าวไทยคงแข่งขันลำบาก เพราะจะ
สูงขึ้นมากไม่มีคนซื้อ ส่วนผู้ส่งออกก็ไม่มีใคร
กล้าขาย จนกว่าเงินบาทจะนิ่ง”

ส่วนการทำประกันความเสี่ยงค่าเงิน
เงื่อนไของธนาคารก็ขึ้นอยู่กับเครดิตของบริษัท
นั้นๆ ด้วย ไม่ใช่คิดเท่าไร ธนาคารจะรับ ซึ่ง
ธนาคารก็กลัวขาดทุนเช่นกัน หากเป็นอย่างนี้เมื่อ
ผู้ส่งออกได้รับผลกระทบก็จะลามกระทบถึง
โรงสีที่ขายข้าวให้ผู้ส่งออกเป็นลูกโซ่

ด้านนายศุภชัยวโรภิญญากรณ์ ประธาน
กรรมการ บริษัท ธนสรโรซ์ จำกัด ผู้ส่งออกข้าว
อันดับ 3 ประจำปี 2565 รองจากกลุ่มเอเชีย
โกลเด้นไรซ์ และกลุ่มนครหลวงค้าข้าว กล่าวว่า
ปี 2566 คาดการส่งออกข้าวไทยไปตลาดอิรักที่
กลับมาซื้อข้าวไทยรอบ 7 ปีในปีนี้จะยังมีต่อเนื่อง
รวมถึงอินโดนีเซียคาดว่าจะมาซื้อข้าวไทยเพิ่ม ช่วย
เพิ่มความคึกคักของตลาด โดยเวลานี้อินโดนีเซีย
ซื้อไปหลายรอบแล้ว เป็นข้าวขาว 5% สาเหตุที่
สั่งซื้อน่าจะเป็นเพราะสต็อกในประเทศมีน้อยลง

“แต่ที่น่ากังวลเวลานี้คือราคาข้าวไทย
แพงขึ้น จากเงินบาทที่แข็งค่าขึ้นมาที่ 32 บาท
กว่าต่อดอลลาร์สหรัฐ จากเงินบาทที่เหมาะสม
ต่อการส่งออกควรอยู่ที่ 35-36 บาทต่อดอลลาร์
เพื่อทำให้ข้าวไทยพอแข่งขันด้านราคาได้ หากค่า
เงินบาทยังเป็นเช่นนี้ข้าวขาวไปอิรักจะแตะ 500
ดอลลาร์สหรัฐต่อดัน จากที่เคยขายประมาณ
430-440 ดอลลาร์สหรัฐในปีที่ผ่านมา ที่ค่าเงิน
บาท 38 บาทต่อดอลลาร์ ทั้งนี้หากอิรักไม่ซื้อ
หรือซื้อน้อยลง(ปี 2565 อิรักซื้อข้าวไทยประเทศ
เดียวมากกว่า 1.3 ล้านตัน) เชื่อเลยว่าจะได้เห็น
ราคาข้าวในประเทศของไทยตกต่ำตามมา” ●

ปักธง 'สวทช. ยุค 6.0' นำพลังวิจัยรับใช้สังคม



สกูปพิเศษ

สำนักงานพัฒนาวิทยาศาสตร์และเทคโนโลยีแห่งชาติ (สวทช.) เป็นหน่วยงานการวิจัยและพัฒนาด้านวิทยาศาสตร์และเทคโนโลยีของประเทศ ที่ก่อตั้งมากกว่า 30 ปี ตั้งอยู่ในอุทยานวิทยาศาสตร์ประเทศไทย นิกมวิจัยที่มีความสำคัญและขนาดใหญ่ที่สุดของประเทศไทย มีบุคลากรที่เป็นนักวิจัยระดับปริญญาเอกมากกว่า 700 คน ถือว่ามากที่สุดในประเทศ

โดยเมื่อวันที่ 18 มกราคม 2566 ที่ผ่านมา ณ โถงชั้น 1 สวทช. อาคารโยธี อ.พระรามที่ 6 กรุงเทพฯ ศาสตราจารย์ ดร.ชูกิจ ลิ้มปิจำนงค์ ผู้อำนวยการสำนักงานพัฒนาวิทยาศาสตร์และเทคโนโลยีแห่งชาติ(สวทช.) แถลงข่าวเปิดนโยบายทิศทางการบริหาร “สวทช. ยุค 6.0” โดยตั้งเป้าขับเคลื่อน สวทช. เป็นตั้ง “ขุมพลังหลักด้านการวิจัย” ในการใช้ประโยชน์จากวิทยาศาสตร์ เทคโนโลยี และนวัตกรรม พร้อมผนึกกำลังหน่วยงานพันธมิตรพัฒนา “ระบบนิเวศวิจัยและนวัตกรรม” ให้เข้มแข็ง เพื่อ

ขับเคลื่อนงานวิจัยสู่การใช้งานจริง ตอบโจทย์สำคัญของชาติ สร้างผลกระทบต่อประชาชนและสังคมหม่อมมาก นำพาเศรษฐกิจไทยให้เติบโตอย่างก้าวกระโดดและยั่งยืน

ศาสตราจารย์ ดร.ชูกิจ กล่าวว่า สวทช.มีความเชี่ยวชาญครอบคลุม 5 สาขาวิจัยหลัก ที่เป็นรากฐานสำคัญของการพัฒนาวิทยาศาสตร์ เทคโนโลยี และนวัตกรรมของประเทศ ได้แก่ 1) วิทยาศาสตร์ชีวภาพและเทคโนโลยี 2) เทคโนโลยีวัสดุศาสตร์และวิศวกรรม 3) เทคโนโลยีอิเล็กทรอนิกส์และสารสนเทศ 4) นาโนศาสตร์และนาโนเทคโนโลยี และ 5) เทคโนโลยีพลังงาน

“นอกจากในด้านกำลังคน สวทช. ยังมีเครื่องมือ และโครงสร้างพื้นฐานด้านเทคโนโลยีระดับสูงทั้งในด้านการวิจัยและคุณภาพ รวมถึงเขตนวัตกรรมระเบียงเศรษฐกิจพิเศษภาคตะวันออก (EECi) ที่พร้อมรองรับการขยายผลงานวิจัยไปสู่การใช้งานจริงในเชิงพาณิชย์และสาธารณประโยชน์ เรียกได้ว่าเป็นศูนย์กลางนิเวศนวัตกรรมที่เอื้อต่อการพัฒนาภาคอุตสาหกรรมอย่างครบวงจร และพร้อมเป็นฐานสู่การสร้างงานวิจัยขั้นแนวหน้า (Frontier Research) ที่มีคุณภาพเทียบเท่าระดับนานาชาติ เพื่อยกระดับขีดความสามารถในการแข่งขันของประเทศ” ผู้อำนวยการ สวทช. กล่าว

•ปรับกระบวนทัพสร้าง “ขุมพลังหลักด้านการวิจัยและ

พัฒนาของประเทศ”

สำหรับทิศทางการบริหาร สวทช. ยุค 6.0 ผู้อำนวยการ สวทช. เผยว่า ได้ปรับวิสัยทัศน์องค์กรครั้งใหม่ โดยมุ่งเป้าขับเคลื่อน สวทช. เป็น “ชุมพลังหลักของประเทศ” ในการใช้ประโยชน์จากวิทยาศาสตร์ เทคโนโลยี และนวัตกรรม ของรัฐและเอกชน ชุมชน เพื่อพัฒนาและสร้างความเข้มแข็งของระบบนิเวศวิจัยและนวัตกรรมให้ตอบโจทย์สำคัญ นำสู่การพัฒนาประเทศอย่างก้าวกระโดด

ศาสตราจารย์ ดร.ชูกิจ กล่าวว่า สวทช. เป็นหน่วยงานวิจัยระดับประเทศ ดังนั้น เป้าหมายสำคัญในการขับเคลื่อนองค์กร คือ การจัดการกระบวนการที่นำความรู้ เครื่องมือ และความเชี่ยวชาญที่บ่มเพาะมานานกว่า 30 ปี มาสร้างกระบวนการวิจัยและกลไกที่จะนำไปสู่การใช้ประโยชน์จริง เพื่อแก้ปัญหาที่เป็นโจทย์สำคัญเร่งด่วนของประเทศ ปัญหาของภาคอุตสาหกรรม และที่สำคัญคือประชาชนและชุมชนต้องเข้าถึงงานวิจัยที่ใช้ได้จริง ซึ่งหากทำได้สำเร็จอย่างต่อเนื่องจะทำให้ประเทศไทยมีระบบนิเวศวิจัยและนวัตกรรมที่เข้มแข็ง ช่วยให้ทุกภาคส่วนได้ใช้ประโยชน์และเห็นความสำคัญของการใช้วิทยาศาสตร์ เทคโนโลยี และนวัตกรรมมาเป็นส่วนหนึ่งในการพัฒนาคุณภาพชีวิต รวมถึงการพัฒนาเศรษฐกิจชาติให้ก้าวหน้าได้อย่างมั่นคง

สวทช. มุ่งมั่นสร้างผลงานด้าน วทน. ที่นำไปใช้ประโยชน์ได้จริงจนก่อให้เกิดผลกระทบต่อเศรษฐกิจ สังคม และสิ่งแวดล้อมของประเทศใน 4 กลุ่มอุตสาหกรรมเป้าหมาย” คือ 1.เกษตรและอาหาร 2.สุขภาพและการแพทย์ 3.พลังงาน วัสดุ และเคมีชีวภาพ และ 4.เศรษฐกิจสร้างสรรค์ โดยมีเทคโนโลยีดิจิทัลเป็นฐานในการพัฒนา เน้นดำเนินงานการพัฒนาภายใต้ โมเดลเศรษฐกิจบีจีจี ประกอบด้วย เศรษฐกิจชีวภาพ เศรษฐกิจหมุนเวียน และเศรษฐกิจสีเขียว (Bio-Circular-Green Economy : BCG Model) และแผนปฏิบัติการด้านปัญญาประดิษฐ์แห่งชาติเพื่อการพัฒนาประเทศไทย (National AI Strategy)

• สร้างกลยุทธ์ NSTDA Core Business นำพลังวิจัย รับใช้สังคม

ด้วยปัญหาภาคอุตสาหกรรมที่งานวิจัยของประเทศไทยจำนวนมาก

ยุค 6.0 ในวาระแรกนี้ ได้กำหนดนโยบายที่เรียกว่า “NSTDA Core Business” โดยในเฟสแรกได้คัดเลือกงานวิจัยที่เป็นความเชี่ยวชาญและตอบโจทย์ความต้องการของสังคมและเศรษฐกิจโดยรวมของประเทศมี 4 เรื่องหลัก คือ Traffy Fondue แพลตฟอร์มบริหารจัดการปัญหาเมือง Digital Healthcare Platform แพลตฟอร์มแก้ปัญหาการบริการด้านสาธารณสุขของประเทศ FoodSERP แพลตฟอร์มให้บริการผลิตผลิตภัณฑ์อาหารฟังก์ชัน ผลิตภัณฑ์เวชสำอาง และผลิตภัณฑ์กลุ่มสารให้ประโยชน์เชิงหน้าที่ (Functional ingredient) ในรูปแบบ One stop service และ Thailand i4.0 Platform แพลตฟอร์มให้บริการ Digital Transformation สำหรับภาคอุตสาหกรรมการผลิตแบบครบวงจร

ศาสตราจารย์ ดร.ชูกิจ กล่าวว่า NSTDA Core Business คือการระดมความเชี่ยวชาญของบุคลากรจำนวนมากจากหลายหน่วยงานมาขับเคลื่อนและผลักดันนวัตกรรมหลักขององค์กร ให้มีมาสู่การใช้ประโยชน์จริงผ่านเครือข่ายพันธมิตร และสร้างผลกระทบกับประชาชนส่วนใหญ่ของประเทศ ยกตัวอย่าง เทคโนโลยีในด้านดิจิทัลและอิเล็กทรอนิกส์ซึ่งปัจจุบันมีความก้าวหน้าไปมากแต่ประเทศไทยยังไม่สามารถนำมาประยุกต์ใช้งานในภาคส่วนต่างๆ ได้มากเท่าที่ควร ดังนั้น จึงเป็นเรื่องที่ สวทช. เล็งเห็นความสำคัญ โดยตั้งเป้าหมายเพื่อให้เทคโนโลยีดิจิทัลถูกนำมาใช้งานในสังคมได้มากขึ้น

Traffy Fondue คือแพลตฟอร์มรับแจ้งและบริหารจัดการปัญหาเมืองในระดับจังหวัด ซึ่งปัจจุบันรับแจ้งปัญหาแล้วมากกว่า 260,000 เรื่อง ช่วยลดเวลารับแจ้งปัญหาถึง 15 ล้านนาที มีการขยายผลการใช้งานไป 8,544 หน่วยงานใน 50 จังหวัด โดยมี 8 จังหวัด ที่ใช้งานทุกส่วนราชการ ได้แก่ นครราชสีมา อุบลราชธานี ขอนแก่น พะเยา ลำพูน ปราจีนบุรี ภูเก็ต และเพชรบูรณ์

ขณะเดียวกันยังมีการพัฒนาเทคโนโลยีที่สนับสนุนการบริการสาธารณสุข ด้วยแพลตฟอร์ม A-MED Telehealth แพลตฟอร์มหลังบ้าน เพื่อช่วยให้บุคลากรทางการแพทย์สามารถทำงานบนข้อมูลเดียวกัน ในการตรวจ รักษา และติดตามผู้ป่วย ในระบบ Home Isolation ในสถานการณ์การระบาด

แนวหน้า

Naew Na
Circulation: 900,000
Ad Rate: 1,250

Section: First Section/-

วันที่: อาทิตย์ 22 มกราคม 2566

ปีที่: 43

ฉบับที่: 15241

หน้า: 8(บน)

Col.Inch: 118.76 Ad Value: 148,450

PRValue (x3): 445,350

คลิป: ชาว-ดำ

หัวข้อข่าว: สก๊อปพิเศษ: ปักธง 'สวทช. ยุค 6.0' นำพลังวิจัยรับใช้สังคม

โรคโควิด-19 รวมทั้งยังสามารถเชื่อมต่อการเบิกจ่ายผ่านระบบสาธารณสุขหลักของประเทศ ปัจจุบันมีผู้ป่วยใช้งานสะสมมากกว่า 1,360,000 คน สถานพยาบาล 1,400 แห่ง รวมถึงแพทย์ พยาบาลและสหวิชาชีพมากกว่า 16,000 คน

นอกจากนี้ ยังมีความร่วมมือกับ สำนักงานหลักประกันสุขภาพแห่งชาติ (สปสช.) กรมการแพทย์ และสำนักสนับสนุนระบบสุขภาพปฐมภูมิ ขยายผลสู่ระบบ A-MED Home Ward ระบบบริการดูแลผู้ป่วยใน ที่บ้าน และร่วมมือกับสภาเภสัชกรรม ขยายผลสู่ระบบ A-MED Care ระบบการดูแลโรคทั่วไปหรือการเจ็บป่วยเล็กน้อย 16 อาการ (Common Illness) แก่ผู้ใช้สิทธิบัตรทอง สามารถรับยาฟรีที่ร้านยาคุณภาพใกล้บ้าน

ด้วยประสบการณ์การศึกษาและทำวิจัยทั้งสถาบันวิจัยของรัฐและเอกชนในต่างประเทศ รวมถึงความสามารถในการบริหารหน่วยงานด้านวิทยาศาสตร์ เทคโนโลยีและนวัตกรรมในองค์กรสำคัญระดับประเทศ พร้อมนำความรู้ความเข้าใจและประสบการณ์ที่มีมารับใช้ประเทศ โดยจะร่วมกับนักวิจัย สวทช. ขับเคลื่อนองค์กรอย่างเต็มกำลังความสามารถ และเชื่อมโยงทุกภาคส่วน ทั้งภาครัฐ ภาคเอกชน ภาควิชาการ และภาคประชาสังคม เพื่อเป็นพลังสำคัญใช้งานวิจัยและพัฒนาด้านวิทยาศาสตร์และเทคโนโลยีในการสร้างความเข้มแข็งให้แก่ทุกภาคส่วน และร่วมเป็นส่วนหนึ่งในการนำพาประเทศให้ฟื้นตัวหลังจากภาวะวิกฤตโควิด-19 ให้เร็วที่สุด

สวทช. พร้อมส่งมอบผลงานวิจัยและนวัตกรรมเพื่อสร้างผลกระทบให้กับประเทศ โดยนำความรู้ เครื่องมือ และความเชี่ยวชาญของ สวทช. ด้านวิทยาศาสตร์ เทคโนโลยี และนวัตกรรม เพื่อแก้ปัญหาที่สำคัญของประเทศ และเกิดการสร้างมูลค่าเพิ่มทางเศรษฐกิจและสังคมอย่างยั่งยืนและเป็นรูปธรรม โดยจะส่งเสริม ผลักดัน และประสานความร่วมมือกับภาคเอกชน หน่วยวิจัย และภาคประชาสังคมเพื่อร่วมกันยกระดับและเพิ่มมูลค่าทางเศรษฐกิจหรือแก้ปัญหาสาธารณะที่สำคัญด้วยการวิจัย พัฒนา และวิศวกรรม

“ในระยะแรกจะมุ่งเน้นภาคเอกชนที่มีความพร้อมจะพัฒนาด้วยการวิจัย และหน่วยงานในพื้นที่ เช่น กรุงเทพมหานคร ตลอดจนขับเคลื่อนให้ภาคเอกชนมาใช้งานอุทยานวิทยาศาสตร์ประเทศไทยเพิ่มมากขึ้น โดยใช้เครื่องมือ โครงสร้างพื้นฐาน และความเชี่ยวชาญของ สวทช. ให้เกิดประโยชน์สูงสุด อีกทั้งพร้อมสนับสนุนและร่วมมือให้ภาคเอกชนที่มีความพร้อมสร้างรายได้จากผลิตภัณฑ์และนวัตกรรมใหม่ ให้ก้าวร่วมเป็นพันธมิตรใน EECi และสร้างผลงานวิจัยออกสู่ตลาดร่วมกันอย่างเป็นรูปธรรม” ผู้อำนวยการ สวทช. กล่าว

ซีพีเอฟ เดินหน้าหนุนเกษตรกรคอนแทรคฟาร์มมิ่ง ชูความสำเร็จระบบ Biosecurity สร้างอาหารมั่นคง



บริษัท เจริญโภคภัณฑ์อาหาร จำกัด (มหาชน) หรือ ซีพีเอฟ โชว์ความสำเร็จ นำระบบความปลอดภัยทางชีวภาพ (Biosecurity System) มาใช้ในการเลี้ยงสุกร ช่วยป้องกันโรคได้อย่างมีประสิทธิภาพ พร้อมผลักดันสู่เกษตรกรคอนแทรคฟาร์มมิ่ง ใช้ 100% ช่วยลดความเสี่ยงในอาชีพ สร้างอาหารมั่นคง (Food Security) และส่งมอบอาหารปลอดภัยสู่ผู้บริโภค

นายสัตวแพทย์ดำเนิน จตุรวิวงศ์ รองกรรมการผู้จัดการอาวุโส สัตวแพทย์ บริการวิชาการสุกร ซีพีเอฟ เปิดเผยว่า ซีพีเอฟ มุ่งมั่นยกระดับมาตรฐานความปลอดภัยอาหารตั้งแต่ต้นน้ำจนถึงปลายน้ำ โดยเฉพาะในกระบวนการเลี้ยงสัตว์ในฟาร์ม ด้วยการนำระบบ Biosecurity ซึ่งเป็นมาตรการความปลอดภัยทางชีวภาพที่นำมาใช้ป้องกันโรคระบาดสัตว์ ติดต่อมาถึงสัตว์ที่เลี้ยงไว้ในฟาร์มได้ถือเป็นการป้องกันตั้งแต่ต้นทาง ทั้งในการเลี้ยงสุกรโกเนื้อ ไก่ไข่ และเป็นหนึ่งใน 5 หัวใจของการเลี้ยงสัตว์ ได้แก่ พันธุ์ดี-อาหารดี-โรงเรือนดี-การจัดการดี-การป้องกันโรคดี ภายได้มาตรฐานการเลี้ยงสัตว์

ที่ซีพีเอฟดำเนินการมาอย่างต่อเนื่อง ได้ถ่ายทอดองค์ความรู้ทั้ง 5 หัวใจของการเลี้ยงสัตว์ ระบบ Biosecurity รวมทั้งนำระบบอัตโนมัติและเทคโนโลยีดิจิทัลเข้ามาช่วยดำเนินงานในฟาร์มเลี้ยงสัตว์อัจฉริยะ (Smart Farm) สู่เกษตรกรโครงการส่งเสริมอาชีพการเลี้ยงสัตว์แก่เกษตรกรรายย่อย หรือคอนแทรคฟาร์มมิ่ง (Contract Farming) เพื่อให้ได้ผลผลิตปลอดภัย ปลอดภัยปราศจากสารตกค้างได้มาตรฐาน ร่วมสนับสนุนความมั่นคงด้านอาหาร

“ปัจจุบันฟาร์มสุกรของซีพีเอฟทั้ง 98 แห่ง ดำเนินมาตรฐานฟาร์มตามแนวทางของกรมปศุสัตว์ และยกระดับมาตรฐานฟาร์มทั้งในส่วนของบริษัท และคอนแทรคฟาร์มมิ่ง ใช้ระบบไบโอซีเคียวริตี้ 100% เพื่อให้เป็นมาตรฐานเดียวกัน ทำให้สามารถป้องกันโรคได้อย่างมีประสิทธิภาพมาโดยตลอดโดยเฉพาะโรค ASF ในสุกร ซึ่งเป็นโรคระบาดสำคัญที่เกษตรกรทุกฟาร์มต้องป้องกันอย่างเข้มงวด เพื่อร่วมสนับสนุนนโยบาย Zero ASF หรือ ASF เป็นศูนย์ ของกรมปศุสัตว์ เพื่อสร้างอาหารมั่นคงแก่ผู้บริโภค ทั้งยังเป็นการปกป้องอาชีพแก่เกษตรกร ทำให้สามารถเดินหน้าอาชีพและสร้างรายได้ได้อย่าง

ต่อเนื่องต่อไป” น.สพ.ดำเนินกล่าว

Biosecurity เป็นระบบการจัดการและมาตรการเพื่อป้องกันและควบคุมเชื้อโรคเข้าสู่ฟาร์มเลี้ยงสัตว์ ซึ่งเป็นที่ยอมรับในระดับสากลที่สามารถป้องกันและลดความเสี่ยงการเกิดโรคระบาดต่างๆ ในฟาร์มสุกร ทุกฟาร์มต้องดำเนินการอย่างเคร่งครัดเพื่อให้มั่นใจได้ว่าสุกรในระบบปลอดภัยจากโรค นำไปสู่ผลิตภัณฑ์เนื้อสุกรปลอดภัยสำหรับผู้บริโภค



ระบบดังกล่าวมีองค์ประกอบสำคัญ คือ การเลี้ยงสุกรในโรงเรือนระบบปิด (EVAP) ที่ช่วยป้องกันสัตว์พาหะนำโรค ทั้งนก หนู แมลง ควบคู่กับการตรวจสอบย้อนกลับแหล่งวัตถุดิบที่นำมาใช้ภายในฟาร์ม ทั้งอาหาร น้ำ ฯลฯ ควบคุมการเข้า-ออกฟาร์มของบุคคลากร และยานพาหนะอย่างเข้มงวด พนักงานทุกคนและรถทุกคันต้องผ่านระบบฆ่าเชื้อ เพื่อป้องกันเชื้อโรคที่จะเข้าสู่ฟาร์ม รวมถึงกำหนดจุดส่งมอบสุกรแยกจากออกฟาร์มอย่างชัดเจน

ซีพีเอฟ ดำเนินถึงความปลอดภัยอาหารตลอดห่วงโซ่ โดยทุกกระบวนการผลิตในโรงงานผลิตเนื้อสัตว์ ตั้งแต่โรงงานชำแหละ โรงตัดแต่ง โรงงานแปรรูป และศูนย์กระจายสินค้า มีการตรวจเชื้อและสิ่งแปลกปลอมตรวจสอบย้อนกลับถึงแหล่งที่มาของวัตถุดิบ เพื่อให้มั่นใจว่าผลิตภัณฑ์ปลอดภัยไม่มีการปนเปื้อน และได้รับการรับรองมาตรฐานการผลิต อาทิ ระบบประกันคุณภาพ (GMP) ระบบการวิเคราะห์อันตรายและจุดวิกฤตที่ต้องควบคุมในการผลิตอาหาร (HACCP) ตอกย้ำความเชื่อมั่นในการส่งมอบผลิตภัณฑ์ที่มีคุณภาพแก่ผู้บริโภค

ด้านการทำลายพื้นที่ชุ่มน้ำ ด้วย 'Big Data'



หน้า... 13

ด้านการทำลายพื้นที่ชุ่มน้ำด้วย 'Big Data'



ปากน้ำกระเป๋มี พื้นที่ชุ่มน้ำที่มีความหลากหลายทางชีวภาพของไทย

แ มัชจะมีข้อมูลความหลากหลายทางชีวภาพประกอบด้วยพืช สัตว์ จุลินทรีย์ ชนิดพันธุ์ที่ถูกคุกคาม ชนิดพันธุ์ต่างถิ่นที่รุกราน ที่เกิดสิ่งมีชีวิต จำนวน 1.2 แสนรายการบนระบบคลังข้อมูล ความหลากหลายทางชีวภาพของประเทศไทย (Thailand Biodiversity Information Facility: TH-BIF) ซึ่งเป็นแพลตฟอร์มดิจิทัลที่สำนักงานนโยบายและแผนทรัพยากรธรรมชาติและสิ่งแวดล้อม (สผ.) พัฒนาขึ้น แต่บิกดาต้านี้ก็ยังไม่ครอบคลุมข้อมูลเกี่ยวกับพื้นที่ชุ่มน้ำและความหลากหลายทางชีวภาพในพื้นที่ชุ่มน้ำสำคัญที่มีกว่า 130 แห่งกระจายทั่วทุกภาคในประเทศไทย ซึ่งส่งผลกระทบต่อการตัดสินใจวางแผนในการอนุรักษ์ พื้นที่ และใช้ประโยชน์พื้นที่ชุ่มน้ำอย่างยั่งยืน ปฏิเสธไม่ได้ว่าทุกวันนี้พื้นที่ชุ่มน้ำของไทยตกอยู่ในภาวะถูกคุกคามจากการบุกรุกทำลาย และกิจกรรมการพัฒนาในรูปแบบต่างๆ

เช่น การเกษตร การเพาะปลูก การประมง การขยายตัวเมือง การพัฒนาอุตสาหกรรม การพัฒนาสาธารณูปโภคต่างๆ โดยมีสาเหตุสำคัญอันดับต้นๆ จากการขาดข้อมูลพื้นฐานเพื่อการวางแผนการจัดการพื้นที่ชุ่มน้ำ ส่งผลให้พื้นที่ชุ่มน้ำหลายแห่งเสื่อมโทรมถึงขั้นวิกฤต ด้วยเหตุนี้ สำนักงานนโยบายและแผนทรัพยากรธรรมชาติและสิ่งแวดล้อม (สผ.) และกรมทรัพยากรน้ำ (ทน.) จัดพิธีลงนามบันทึกความเข้าใจการจัดทำระบบคลังข้อมูลความหลากหลายทางชีวภาพของประเทศไทย ระหว่างสองหน่วยงาน เมื่อวันก่อน เพื่อสนับสนุนและผลักดันการดำเนินงานการจัดทำระบบ



คลังข้อมูลความหลากหลายทางชีวภาพของประเทศไทย เพื่อทำหน้าที่เป็นศูนย์กลางด้านความหลากหลายทางชีวภาพของประเทศไทยตามแผนปฏิรูปประเทศด้านทรัพยากรธรรมชาติและสิ่งแวดล้อมปี 2561-2565

ข้อมูลจากกรมทรัพยากรน้ำจะเข้ามาช่วยเติมเต็มให้เกิดความสมบูรณ์ของข้อมูล โดยเฉพาะข้อมูลพื้นที่ชุ่มน้ำให้มีฐานข้อมูลทรัพยากรมากพอต่อการประมวลผลและแสดงผลข้อมูลที่ครบถ้วนและถูกต้องในการใช้งานเชิงวิชาการและการวางแผนเชิงพื้นที่ในทุกระดับสามารถใช้ประโยชน์ได้จริง

หลังจาก MOU ครั้งนี้จะมีการปรับปรุงและนำเข้าข้อมูลสิ่งมีชีวิตในพื้นที่ชุ่มน้ำที่มีความสำคัญระหว่างประเทศ 15 แห่ง พื้นที่ชุ่มน้ำที่มี

ความสำคัญระดับชาติ 47 แห่งและระดับนานาชาติ 69 แห่ง รวมไปถึงพัฒนาการแสดงข้อมูลองค์การปกครองส่วนท้องถิ่นในพื้นที่น้ำร่องเพื่อใช้เป็นข้อมูลพื้นฐานสำคัญบริหารจัดการพื้นที่อนุรักษ์ และเป็นฐานทรัพยากรในระดับชุมชน ในระดับจังหวัดร่วมกันของประเทศ

ดร.พิรุณ สัยยะสิทธิ์พานิช เลขาธิการ สผ. กล่าวว่า ความหลากหลายทางชีวภาพเป็นประเด็นที่จะมีความสำคัญระดับโลก และถูกยกย่องระดับมากขึ้น แม้การเปลี่ยนแปลงทางสภาพภูมิอากาศจะเป็นประเด็นที่ทุกหน่วยงานและประชาชนให้ความสำคัญอย่างมาก แต่จากรายงานทางวิทยาศาสตร์เป็นคลื่นลูกที่ 3 ของหายนะโลก ขณะที่คลื่นลูกที่ 4 ความหลากหลายทางชีวภาพพังทลายลงจะเป็นจุดสิ้นสุดของมนุษย์ ซึ่งระบบคลังข้อมูลฯ นี้อยู่ในแผนปฏิรูปประเทศ เพื่อเชื่อมต่อข้อมูลความหลากหลายทางชีวภาพตามหน่วยงานต่างๆ ให้มีข้อมูลครบถ้วน ถูกต้อง เข้าถึงง่าย และใช้ประโยชน์เห็นผลจริง

“การมีฐานข้อมูลเชื่อมโยงไม่ใช่มีข้อมูลเยอะ แต่มีข้อมูลครบถ้วน ถูกต้อง บริหารจัดการในรูปแบบที่ใช้ประโยชน์ได้และตอบคำถามประชาชนได้ประโยชน์อะไร เป็นสิ่งสำคัญ MOU ครั้งนี้จะทำให้คลังข้อมูลฯ สมบูรณ์เพิ่มขึ้น มีข้อมูลพื้นที่ชุ่มน้ำ เติมเต็มส่วนที่ขาดหายไป ซึ่งผู้ใช้งานมีหลากหลาย ทั้งหน่วยงานรัฐ มหาวิทยาลัย เอ็นจีโอ ส่วน สผ.ใช้ระบบคลังข้อมูลฯ นี้บริหารจัดการความหลากหลายทางชีวภาพเชิงนโยบายระดับประเทศและระดับสากลภายใต้สัญญา” ดร.พิรุณกล่าว สำหรับระบบคลังข้อมูลความหลากหลายทางชีวภาพของไทย เลขาธิการ สผ.ระบุจะตอบโจทย์ 2 เรื่องสำคัญในอนาคต ประกอบด้วย พ.ร.บ.ความหลากหลายทางชีวภาพ พ.ศ. ... ซึ่งกำหนดให้ทำบัญชีรายการทรัพยากรชีวภาพของชุมชน การสนับสนุนชุมชนและท้องถิ่นจัดการความหลากหลายทางชีวภาพ การประกาศพื้นที่คุ้มครองทรัพยากรชีวภาพในท้องถิ่น การควบคุมชนิดพันธุ์ต่างถิ่น กรณีเกี่ยวกับพื้นที่ชุ่มน้ำ ถ้ามีการบูรณาการใช้ประโยชน์จะผิดกฎหมายนี้ทันที ฐานข้อมูลนี้จะช่วยสนับสนุน ขณะนี้ร่างกฎหมายฉบับนี้อยู่ในขั้นตอนการพิจารณาของคณะกรรมาธิการ นอกจากนี้ ตอบโจทย์อนุสัญญาความหลากหลายทางชีวภาพกำหนดให้เผยแพร่ข้อมูลความหลากหลายทางชีวภาพของประเทศไทยในระดับสากล

ทิศทางการพัฒนาคลังข้อมูลฯ นี้ ดร.พิรุณกล่าวว่า ปัจจุบันมี 19 หน่วยงาน ใน 5 กระทรวง ซึ่งกรมทรัพยากรน้ำเป็นกรมล่าสุดที่เข้ามาร่วมพัฒนาฐานข้อมูลฯ เรามีเป้าหมายเชื่อมต่อข้อมูล 35 หน่วยงานภายในปี 2570 “นอกจากได้มอบนโยบาย นอกจากจะเป็นคลังข้อมูลฯ ที่บอกข้อมูลสิ่งมีชีวิต ทะเบียนชนิดพันธุ์ต่างถิ่น ยังต้องมีเรื่องการบริหารจัดการ ข้อเสนอแนะการใช้ประโยชน์ทรัพยากรชีวภาพ เพื่อให้สมบูรณ์และขยายให้ข้อมูลให้ครอบคลุมมากขึ้น เพื่อเป็น Big Data อย่างแท้จริง” เลขาธิการ สผ.ย้ำ

ด้าน **นายภาคธู ฉาวกรฤกษ์รัตน์** อธิบดีกรมทรัพยากรน้ำ กล่าว ว่า ตน. ดูแลรับผิดชอบพื้นที่ชุ่มน้ำ และความหลากหลายทางชีวภาพในพื้นที่สำคัญ ซึ่งมีพื้นที่ชุ่มน้ำหลายประเภท ทั้งทะเลสาบ หนอง บึง ห้วย ป่าพรุ อย่างบึงโขงหลง แร่มาซาร์ไฮด์สำคัญระหว่างประเทศ หนองผุด หิงพื้นที่ชุ่มน้ำโลก ลุ่มน้ำสงครามที่ขึ้นทะเบียนมาซาร์ไฮด์ จนกระทั่งพื้นที่ชุ่มน้ำหาดทราย ป่าชายเลน โดยการพัฒนาเน้นอนุรักษ์ พื้นฟู และใช้อย่างชาญฉลาด สอดคล้องกับวิถีชุมชนโดยรอบ เราจะนำข้อมูลความหลากหลายทางชีวภาพของพื้นที่ชุ่มน้ำทั่วประเทศเชื่อมคลังข้อมูลฯ รวมถึงมีการอัปเดตข้อมูลทรัพยากรชีวภาพให้เป็นปัจจุบัน โดยมอบหมายให้สำนักทรัพยากรน้ำที่ 1-11 ที่กระจายทั่วประเทศ นำร่องที่จะ 1 แห่ง ผลจากการจัดทำฐานข้อมูลน้ำร่องดังกล่าว จะนำมาสู่การปฏิบัติ และเป็นแผนแม่บทการพัฒนาพื้นที่ชุ่มน้ำในอนาคต

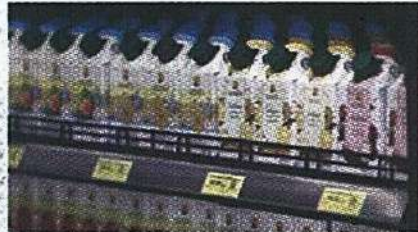
อธิบดีกรมน้ำระบุด้วยว่า กรณี กรม.เห็นชอบการขอยกเว้นมติ กรม. ห้ามใช้ประโยชน์ป่าชายเลนในการขอใช้ประโยชน์พื้นที่ป่าชายเลนใน จ.ปัตตานี เพื่อขยายพื้นที่ก่อสร้างอาคารเรียนของวิทยาลัยแห่งนี้ ทั้งนี้ มีการระบุในพื้นที่ดังกล่าวเป็นป่าชายเลนเสื่อมโทรม หากมีข้อมูลทรัพยากรชีวภาพที่ถูกต้องและครบถ้วน ก็จะเป็นประโยชน์มากขึ้นต่อการตัดสินใจดำเนินการต่างๆ ในพื้นที่ชุ่มน้ำ

“การมีฐานข้อมูลทรัพยากรพื้นที่ชุ่มน้ำมาทบทวนต่อการประมวลผลและแสดงผลข้อมูลที่ครบถ้วนและถูกต้องจะเกิดประโยชน์ในการใช้งานเชิงวิชาการและการวางแผนอนุรักษ์เชิงพื้นที่ในทุกระดับสามารถใช้ประโยชน์ได้จริง คุณค่าของพื้นที่ชุ่มน้ำยังเป็นแหล่งน้ำ แหล่งกักเก็บน้ำฝน หากมีแผนพัฒนาที่สอดคล้องกับข้อมูลสมดุลงานในพื้นที่ น้ำเข้า-น้ำออก จะช่วยบรรเทาความเสี่ยงของพื้นที่ชุ่มน้ำ MOU นี้จะหนุนคลังข้อมูลฯ ทำให้ภาพความหลากหลายทางชีวภาพของไทยชัดเจนยิ่งขึ้น” นายภาคธูกล่าวในท้าย พร้อมสนับสนุนข้อมูลในระบบอีกด้าน และสร้างเจ้าหน้าที่ที่มีความรู้ความเข้าใจเกี่ยวกับความหลากหลายทางชีวภาพเพิ่มเติมรองรับการจัดทำข้อมูลพื้นที่ชุ่มน้ำทั่วประเทศ โดยจะเริ่มดำเนินการทันที.

'โกลเด้น เพลซ'เปิดสาขาใหม่ที่นครสวรรค์ มุ่งเน้นขายสินค้าดี มีคุณภาพ ในราคายุติธรรม

"โกลเด้น เพลซ" เดินหน้าเปิดสาขาใหม่ สาขานครสวรรค์ ที่จ.นครสวรรค์ ส่งตรงสินค้าสุขภาพแบบครบจบในที่เดียวเอาใจคนรักสุขภาพ โดยนับเป็นสาขาที่ 21 หลังเปิดสาขาแรก สาขาพระราม 9 เมื่อวันที่ 1 ก.พ. 2544

เมื่อวันที่ 21 ม.ค. 2566 พระบาทสมเด็จพระวชิรเกล้าเจ้าอยู่หัว ทรงพระกรุณาโปรดเกล้าโปรดกระหม่อมให้ พลอากาศเอก สถิตย์พงษ์ สุขวิมล ราชเลขานุการในพระองค์ เป็นประธานในการเปิดร้าน "โกลเด้น เพลซ"



สินค้าที่นำมาจำหน่ายภายในร้าน คงคอนเซปต์ "นึกถึงสุขภาพ นึกถึงโกลเด้นเพลซ" อาทิ ผลไม้ภัณฑ์จากโครงการหลวง



พื้นที่โซนซูเปอร์มาร์เกต มีผักและผลไม้สดคุณภาพดีให้เลือกสรร



โกลเด้น เพลซ เปิดสาขาใหม่ สาขานครสวรรค์ โดยนับเป็นสาขาลำดับที่ 21 นับตั้งแต่เปิดสาขาแรก เมื่อวันที่ 1 ก.พ. 2544



สาขานครสวรรค์ จ.นครสวรรค์ โดยมี คณะกรรมการและผู้บริหาร บริษัทสุวรรณ-ชาติ จำกัด ในพระบรมราชูปถัมภ์ ให้การต้อนรับ

นวลพรรณ ล่ำซำ กรรมการ บริษัทสุวรรณชาติ จำกัด ในพระบรมราชูปถัมภ์ เผยว่า โกลเด้น เฟลช สาขานครสวรรค์ แห่งนี้นับเป็นสาขา ลำดับที่ 21 โดยมีขนาดพื้นที่ 670 ตร.ม. ตั้งอยู่บนถนนริมเขื่อน ติดริมแม่น้ำเจ้าพระยา แบ่งเป็นพื้นที่โซนซูเปอร์-มาร์เก็ตขนาด 230 ตร.ม. นอกจากนี้ ยังมีโซนโกลเด้น คิสเช่น, โกลเด้น คอฟฟี่



โกลเด้น คอฟฟี่ คัดเอาสายพันธุ์อาราบิก้า 100 เปอร์เซ็นต์ จากโครงการหลวงแม่สลอด จ.เชียงใหม่ มาจำหน่าย



ข้าวไข่เจียว 8 ชิ้น, ข้าวผัดลูกหมู 3 ตัว, ข้าวผัดปลาหู และข้าวหน้าหมูย่างชอส 4 เมนูใหม่ของโกลเด้น คิสเช่น



โกลเด้น เฟลช นครสวรรค์ มีพื้นที่นั่งเล่นขนาด 72 ตรม. รองรับลูกค้าได้พร้อมๆ กันจำนวน 30 ที่นั่ง ตัวร้านได้รับการออกแบบด้วยอัตลักษณ์ของตัวอาคารที่มีทางเข้ารูปทรงหน้าจั่ว การตกแต่งภายในเน้นความเรียบง่าย



พระบาทสมเด็จพระวชิรเกล้าเจ้าอยู่หัว ทรงพระกรุณาโปรดเกล้าโปรดกระหม่อมให้ พลอากาศเอก สถิตย์พงษ์ สุขวิมล ราชเลขาธิการในพระองค์ เป็นประธานในพิธีเปิดร้าน "โกลเด้น เฟลช" สาขานครสวรรค์ จ.นครสวรรค์



นวลพรรณ ล่ำซำ กรรมการ บริษัทสุวรรณชาติ จำกัด พร้อม พลอากาศเอก สถิตย์พงษ์ สุขวิมล ราชเลขาธิการในพระองค์ เดินทางมาในร้าน หลังทำพิธีเปิดอย่างเป็นทางการ

และพื้นที่นั่งเล่นขนาด 72 ตร.ม. รองรับลูกค้าจำนวน 30 ที่นั่ง ตัวร้านได้รับการออกแบบด้วยอัตลักษณ์ของ โกลเด้น เฟลช คือ อาคารที่มีทางเข้ารูปทรงหน้าจั่ว การตกแต่งภายในเน้นความเรียบง่าย

"สินค้าที่นำมาจำหน่ายภายในร้านคงคอนเซ็ปต์ "นี่ถึงสุขภาพ นี่ถึงโกลเด้น เฟลช" อาทิ ผลิตภัณฑ์จากโครงการหลวง อาหารสด ผักและผลไม้ปลอดสารพิษ ผลผลิตจากเกษตรกร และผลิตภัณฑ์แปรรูปจากชุมชนต่างๆ ทั่วประเทศไทย โดยเฉพาะการสนับสนุน



โกลเด้น เพลซ นครสวรรค์ ยังนำผลิตภัณฑ์ "ฟังก์พา" จากมูลนิธิอาสาเพื่อนพึ่ง (ภาฯ) ยามยาก สภากาชาดไทย มาจำหน่ายด้วย



ขนมปังชีสเค้ก ไล่ลับประรด เมนูยอดนิยมประจำสาขาโกลเด้น เพลซ นครสวรรค์



น้ำฝรั่งสด คุณหนู เมนูเครื่องดื่มที่ขายดีติดอันดับในโกลเด้น เพลซ นครสวรรค์

สินค้าจากชุมชนในพื้นที่ เพื่อสร้างรายได้ให้แก่กลุ่มเกษตรกร และวิสาหกิจชุมชนท้องถิ่น

“โอกาสนี้ยังมีการเปิดตัวเมนูใหม่ของโกลเด้น คิชเซ็น เป็นที่แรกได้แก่ ข้าวไข่เจียว 8 เซียน, ข้าวผัดลูกหมู 3 ตัว, ข้าวผัดปลาหู และข้าวหน้าหมูย่างซอสพะแนง นอกเหนือจากการวางแผนเปิดขายให้ครบ 7 สาขาของโกลเด้น คิชเซ็น นอกจากนี้ โกลเด้น เพลซ นครสวรรค์ ยังได้นำผลิตภัณฑ์ “ฟังก์พา” จากมูลนิธิอาสาเพื่อนพึ่ง (ภาฯ) ยามยาก สภากาชาดไทย อาทิ เสื้อ, กระเป๋า, หมวก, ผ้าพันคอ และของที่ระลึกอื่นๆ มาจำหน่ายอีกด้วย”



“มาตามแบ่ง” นवलพรรณ ลำชา กรรมการ บริษัทสุวรรณชาติ จำกัด ในพระบรมราชูปถัมภ์ กล่าวรายงาน ในพิธีเปิดร้าน “โกลเด้น เพลซ” สาขานครสวรรค์ จ.นครสวรรค์

“อีกหนึ่งไฮไลต์สำคัญคือโกลเด้น คอฟฟี่ แห่งที่ 14 เมนูกาแฟสายพันธุ์อาราบิก้า 100 เปอร์เซ็นต์จากโครงการหลวงแม่สลอง จังหวัดเชียงราย ที่มีกลิ่นหอมละมุน รสชาติกลมกล่อม ซึ่งจะเพิ่มเมนูกาแฟใหม่ๆ เพื่อคนรักกาแฟอย่างต่อเนื่อง”

ทั้งนี้ โกลเด้น เพลซ สาขานครสวรรค์ เปิดให้บริการทุกวัน ตั้งแต่เวลา 07.00-20.00 น. นอกจากนี้ โกลเด้น เพลซ ยังมีบริการซื้อสินค้าผ่านช่องทางออนไลน์ “Easy Shop with Golden Place” เพียงแค่แอดไลน์สาขาที่อยู่ใกล้ก็เลือกซื้อสินค้าได้สะดวกและรวดเร็ว สอบถามข้อมูลเพิ่มเติมได้ที่ LINE Official Account : @goldenplace, www.goldenplace.co.th, เฟซบุ๊ก : Golden Place โกลเด้น เพลซ, อินสตาแกรม : Golden place.official และยังสามารถสั่งซื้อสินค้าของร้านโกลเด้น เพลซ จากร้านค้าออนไลน์ได้ที่ Shopee และ JD Central

อนึ่ง “ไกลเด่น เฟลช” เป็นร้านค้าปลีกที่ก่อตั้งขึ้น โดยพระราชดำริของ พระบาทสมเด็จพระบรมชนกาธิเบศร มหาภูมิพลอดุลยเดชมหาราช บรมนาถบพิตร โดยทรงมี พระบรมราชานุญาตให้ใช้ที่ดินและอาคารส่วนพระองค์ ซึ่งอยู่ ดิตบริเวณถนนพระราม 9 ในการก่อสร้างร้าน ไกลเด่น เฟลช สาขาแรก และทรงก่อตั้ง บริษัทสุวรรณชาติ จำกัด ในพระบรมราชูปถัมภ์ เพื่อดำเนินการพัฒนาช่องทางการค้า ปลีกที่เหมาะสมแก่ผู้ผลิตและผู้บริโภคโดยพระราชทานนาม ร้านว่า “ไกลเด่น เฟลช” โดยสาขาแรกคือ ไกลเด่น เฟลช พระราม 9 เปิดเมื่อวันที่ 1 ก.พ. 2544

ตลอดระยะเวลากว่า 70 ปีที่ พระบาทสมเด็จพระบรมชนกาธิเบศร มหาภูมิพลอดุลยเดชมหาราช บรมนาถบพิตร ทรงครองราชย์ พระองค์ได้ก่อตั้งโครงการในพระราชดำริ มากมายที่ล้วนช่วยพัฒนาประเทศ พัฒนาความเป็นอยู่ของชาวไทยทุกพื้นที่ให้ได้ยุติกันดี โดยเมื่อครั้งก่อตั้งร้านไกลเด่น เฟลช พระองค์ทรงมีพระราชดำริว่า โครงการในพระราชดำริที่

พระองค์ท่านได้ส่งเสริมไว้มีจำนวนมาก สามารถผลิตสินค้าได้หลากหลาย แต่ สินค้าที่มีคุณภาพมาตรฐานหลายชนิดยัง ไปไม่ถึงผู้บริโภคมากเท่าที่ควร ดังนั้น ร้านไกลเด่น เฟลช จึงเปรียบเสมือน “ตู้ เย็นของประชาชน” และเป็นช่องทาง ในการจำหน่ายสินค้าจากโครงการใน พระราชดำริ ซึ่งเป็นโครงการที่มุ่งส่งเสริมและพัฒนาคุณภาพชีวิตของคนไทย ในหลากหลายพื้นที่

นอกจากนี้ ร้านไกลเด่น เฟลช ยังเป็นช่องทางให้กลุ่มเกษตรกร ไทย ชุมชน หรือกลุ่ม SMEs รายเล็กๆ ที่มีการรวมกลุ่มพัฒนาสินค้าของตนเอง ได้มีพื้นที่สำหรับจำหน่ายสินค้า โดย ได้รับราคาที่เป็นธรรม ขณะเดียวกัน ประชาชนคนไทยก็ได้รับประทาน ได้ใช้ สินค้าที่ดี มีคุณภาพ ในราคายุติธรรม

ปัจจุบัน พระบาทสมเด็จพระปรเมนทรรามาธิบดีศรีสินทรมหาวชิราลงกรณ พระวชิรเกล้าเจ้า อยู่หัว รัชกาลที่ 10 ได้ทรงมุ่งมั่น สานต่อพระราชปณิธานของพระราช บิดา และทรงมุ่งมั่นที่จะพัฒนาร้านค้า “ไกลเด่น เฟลช” ให้คงอยู่อย่าง เข้มแข็ง เพื่อช่วยเหลือพสกนิกรของ พระองค์ โดยมีพระราชปณิธานให้ ร้านไกลเด่น เฟลช เป็นช่องทางที่ ผู้บริโภคจะสามารถเข้าถึงสินค้าที่ดี มีคุณภาพ ราคาขอมเยา ขณะ เดียวกัน กลุ่มเกษตรกรหรือสินค้า จากชุมชนต่างๆ ก็ได้มีช่องทางใน การจำหน่ายสินค้า