



สรุปหัวข้อข่าวด้านการเกษตรที่สำคัญ ประจำวันที่ 28 สิงหาคม 2566

เรื่อง

1. มองอนาคตไทย ฝ่าความท้าทาย SDGs
2. ปลัดฯเยี่ยมกรมฝนหลวงฯแนะนำปรับปรุงการทำงาน
3. 'ประยูร'รุดตรวจเยี่ยมกรมวิชาการฯเน้นใช้เทคโนโลยีให้มีประสิทธิภาพ
4. ชลประทานสั่งสำรวจแหล่งน้ำรองรับฤดูแล้ง
5. กรมวิชาการเกษตรชูสัญลักษณ์ "MFP"การันตีไทยไม่ใช้ลิงเก็บมะพร้าว
6. สานพลังไทย พลิกโฉม "ระบบอาหารยั่งยืน" ด้วยแนวคิด "อิมและดี 2030"
7. กรมชลฯเฝ้าระวังสถานการณ์น้ำโขง
8. ฐ.ก.ส.เผยQ1ปล่อยกู้7.4หมื่นล. เดินหน้าแก้หนี้ครัวเรือน-ลดNPL
9. รัฐบาลผลักดันสมุนไพรไทยส่งออก
10. คอลัมน์: เกษตรวันนี้
11. เกาะติดความก้าวหน้ามาตรการรับมือฤดูฝน
12. ไทยเสี่ยงขาดแคลนน้ำจากเอลนีโญ

สื่อ

- ผู้จัดการรายวัน 360 องศา
แนวหน้า
แนวหน้า
เดลินิวส์
มติชน
ผู้จัดการรายวัน 360 องศา
เดลินิวส์
ผู้จัดการรายวัน 360 องศา
เดลินิวส์
เดลินิวส์
เดลินิวส์
ผู้จัดการรายวัน 360 องศา

มองอนาคตไทย ฝ่าความท้าทาย SDGs

ส่อง 5 ทิศทางการขับเคลื่อน

7 ปี จากนี้ถึงเป้าหมายปี 2030

ช่วงเวลานี้ ผ่านมา 8 ปี นับเป็นโอกาสที่จะทบทวนวาระครึ่งทาง เป้าหมายการพัฒนาที่ยั่งยืน (SDGs) ซึ่งกำหนดไว้ 15 ปี เริ่มต้นมาตั้งแต่ปี 2015 จนถึงปี 2030 โดยสหประชาชาติ (UN) เพื่อประสานความร่วมมือไปสู่อุทิศไปสู่การประชุม SDG Summit ที่จะมีการประชุมกันในเดือนกันยายนนี้ ซึ่งจะมีการระดมความมุ่งมั่นจากผู้นำทั่วโลก เพื่อเร่งการประกาศความคืบหน้า สร้างตัวชี้วัด รับมือกับปัญหาและอุปสรรค รวมทั้ง ความท้าทายในอนาคต เพื่อช่วยให้แต่ละประเทศขับเคลื่อนไปด้วยกัน

สำหรับประเทศไทย ที่ผ่านมามีการดำเนินการขับเคลื่อน เป้าหมายการพัฒนาที่ยั่งยืน ภายใต้คณะกรรมการเพื่อการพัฒนาที่ยั่งยืน (กพย.) และมีการกำหนดให้หน่วยงานรัฐรับผิดชอบในแต่ละเป้าหมายนำไปดำเนินการ โดยผ่านการมีส่วนร่วมของทุกภาคส่วน ทั้งภาควิชาการ ภาคธุรกิจ และภาคประชาสังคม ล่าสุด 5 หน่วยงานขับเคลื่อนร่วมมองอนาคต

อ่านต่อหน้า 2



เมื่อเร็วๆ นี้ “คณะกรรมการการต่างประเทศ วุฒิสภา” ในฐานะฝ่ายนิติบัญญัติที่มีบทบาทสำคัญ ในการขับเคลื่อนการพัฒนาที่ยั่งยืน ผ่านกลไกการ ตรากฎหมาย การพิจารณางบประมาณรายจ่ายประจำปี หรือการควบคุมการบริหารราชการแผ่นดิน ได้จัด สัมมนาเรื่อง “อนาคตของ SDGs : ทิศทางการขับเคลื่อนและความท้าทาย” เพื่อเป็นเวทีนำเสนอข้อมูล เกี่ยวกับการดำเนินการของประเทศไทยในช่วงที่ผ่านมา และระดมความคิดเห็นเพื่อกำหนดทิศทางการขับเคลื่อนมุ่งสู่การบรรลุเป้าหมายการพัฒนาที่ยั่งยืนของ ประเทศไทยในปีค.ศ.2030 รวมทั้งประเด็นความ ท้าทาย โดยมีตัวแทนจาก 5 หน่วยงานที่รับผิดชอบ การขับเคลื่อนเป้าหมาย SDGs ซึ่งจัดแบ่งตามปัจจัย ที่เชื่อมโยงได้เป็น 5 มิติ เพื่อมองอนาคตและความ

ท้าทายจากนั้นจนถึงปี 2030 ว่าประเทศไทยเข้าใกล้เป้าหมายมากน้อยเพียงใด

มติแรก การขจัดปัญหาความยากจน ความหิวโหยและลดความเหลื่อมล้ำในสังคม (People)
นายวินิต อธิสุข รองเลขาธิการสำนักงานเศรษฐกิจ การเกษตร กล่าวว่า การจัดการปัญหาความยากจน มุ่งเน้นไปที่การพัฒนาประชากรภาคการเกษตร ซึ่งแผนปฏิบัติการด้านการเกษตรและสหกรณ์ พ.ศ.2566 - 2570 มี 4 แนวทางพัฒนาภาคเกษตรกรรม ดังนี้ 1. ยกระดับศักยภาพเกษตรกรและสถาบัน เกษตรกร และผู้ประกอบการธุรกิจเกษตรสมัยใหม่ 2. ส่งเสริมและพัฒนาการผลิตสินค้าเกษตร และ บริการมูลค่าสูง 3. เพิ่มประสิทธิภาพในการบริหาร

จัดการทรัพยากรทางการเกษตร และ 4. พัฒนาโครงสร้างพื้นฐานและอำนวยความสะดวก

อย่างไรก็ตาม ยังมีความท้าทายในการขับเคลื่อน SDG ในอนาคตหลายประการ กล่าวคือ เกษตรกรส่วนใหญ่เป็นเกษตรกรรายย่อย ขาดแคลนเงินทุน และมีปัญหาหนี้สินครัวเรือนสูง ขาดทักษะการจัดการเชิงธุรกิจและการตลาด นอกจากนี้ เกษตรกรและแรงงานภาคการเกษตรกำลังเข้าสู่สังคมสูงวัย และยังมีข้อจำกัดในการเข้าถึงและเรียนรู้การใช้เทคโนโลยีสมัยใหม่เพื่อช่วยเพิ่มประสิทธิภาพทางการเกษตร รวมถึง ขาดการรวมกลุ่มที่เข้มแข็งเพื่อสร้างอำนาจต่อรอง

อีกทั้ง ยังมีประเด็นความท้าทายอื่นๆ ที่เกี่ยวข้อง เช่น ผลกระทบจากการแพร่ระบาดของโรคอุบัติใหม่ การเปลี่ยนแปลงของเศรษฐกิจโลก การปรับเปลี่ยน

กฎกติกาด้านการค้าและการลงทุนของโลก การเปลี่ยนแปลงสภาพภูมิอากาศ การขยายตัวของเมือง กระแสการเติบโตแบบสีเขียว ดังนั้น การพัฒนาภาคการเกษตร จึงไม่ได้ตอบโจทย์แค่หิวโหยเท่านั้น แต่จำเป็นต้องปรับในเรื่องของพฤติกรรมมารบริโภคของประชากรในประเทศ รวมถึงการปรับอาหารให้เหมาะสมตามหลักโภชนาการ อันเป็นปัจจัยพื้นฐานในการพัฒนาศักยภาพของมนุษย์และลดความเหลื่อมล้ำในสังคม

มิติที่สอง การปกป้องและรักษาทรัพยากรธรรมชาติ และสภาพภูมิอากาศเพื่อพลเมืองโลกรุ่นต่อไป (Planet) ซึ่งครอบคลุม SDG 6 SDG 12 SDG 13 SDG 14 SDG 15 โดย ดร.จิรนุช ศักดิ์คำดวง ผู้เชี่ยวชาญจากสถาบันสิ่งแวดล้อมไทย ระบุถึงสถานการณ์ปัจจุบันว่า การเข้าถึงน้ำสะอาดและสุขาภิบาล (SDG 6) มีความก้าวหน้า จุดแข็งของประเทศไทยเป็นเรื่องของสุขาภิบาล โดยในการจัดการลุ่มน้ำมีจัดตั้งคณะกรรมการเพื่อจัดการทรัพยากรน้ำ แต่ส่วนที่ต้องปรับปรุงคือการจัดการน้ำเสีย ขณะที่การผลิตและการบริโภคที่ยั่งยืน (SDG 12) มีความก้าวหน้าเช่นกัน โดยมีจุดแข็งคือ BCG model ซึ่งสถาบันสิ่งแวดล้อมไทย (TEI) กำลังดำเนินการ อาทิ การทำให้เกิด Zero Waste ผลักสีเขียวผลิตภัณฑ์ที่เป็นมิตรกับสิ่งแวดล้อม

สำหรับการเปลี่ยนแปลงสภาพภูมิอากาศ (SDG 13) ประเทศไทยมีแผนในระดับต่างๆ รวมถึงระดับชาติ มีแรงจูงใจทางการเงิน และยังได้รับความร่วม

People

การพัฒนาคน SDG 1 SDG 2 SDG 3 SDG 4 SDG 5

- ยกระดับศักยภาพเกษตรกรและผู้ประกอบการธุรกิจเกษตรสมัยใหม่
- พัฒนาโครงสร้างพื้นฐาน นวัตกรรมและเทคโนโลยี
- พัฒนาศักยภาพแรงงานให้รองรับการเติบโตสีเขียว
- เตรียมรับมือกับสังคมผู้สูงอายุ

Planet

สิ่งแวดล้อม SDG 6 SDG 12 SDG 13 SDG 14 SDG 15

- การพัฒนาการเงินเพื่ออนุรักษ์ความหลากหลายทางชีวภาพและการรับมือกับการเปลี่ยนแปลงสภาพภูมิอากาศ
- การแก้ปัญหาโดยอาศัยธรรมชาติเป็นฐาน (Nature-based Solutions)
- การส่งเสริมการมีส่วนร่วมในการจัดการทรัพยากรธรรมชาติ

Prosperity

เศรษฐกิจและความมั่งคั่ง SDG 7 SDG 8 SDG 9 SDG 10 SDG 11

- ยกระดับ ESG development ของตลาดทุน
- สร้างกลุ่มรวมพลัง ESG Expert Pool เพื่อผลักดัน
- Sustainable Business และ Sustainable Investment ในระดับองค์กร

Peace

สันติภาพและความยุติธรรม SDG 16

- ส่งเสริมความรู้แก่สังคมให้เข้าใจถึงหลักนิติธรรม และการพัฒนาที่ยั่งยืน
- ลดช่องว่างในการเข้าถึงความยุติธรรม

Partnership

การเป็นหุ้นส่วนเพื่อการพัฒนา SDG 17

- ส่งเสริมความร่วมมือกับทุกภาคส่วนในทุกระดับ และความร่วมมือระหว่างประเทศ
- เน้นใช้ปรัชญาเศรษฐกิจพอเพียง และต่อยอดเศรษฐกิจ BCG

SDG Index ปี 2023

อันดับ **43** ของโลก

อันดับ **3** ของเอเชีย


อันดับ **1** ของอาเซียน

▼ OVERALL PERFORMANCE

COUNTRY RANKING

43 / 166


COUNTRY SCORE



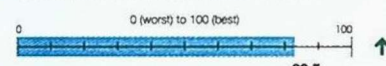
74.7

REGIONAL AVERAGE: 67.2

▼ SDG DASHBOARDS AND TRENDS



▼ STATISTICAL PERFORMANCE INDEX



0 (worst) to 100 (best)

82.5

สถานะ: ● ● บรรลุเป้าหมายแล้ว ● ยังคงมีความท้าทายบางส่วน ● ท้าทาย ● ท้าทายมาก ● ไม่มีข้อมูล

แนวโน้ม: ↑ อยู่ใกล้ทิศทางที่จะบรรลุได้ ↗ ค่อนข้างก้าวหน้า → ไม่คืบหน้า ↓ ตกถอย

SDG Index 2023 ไทยรั้งอันดับ 43 ของโลก อันดับ 3 ของเอเชีย พบ SDG1 และ SDG4 อยู่ในสถานะบรรลุเป้าหมายแล้ว

มีจากภาคเอกชนและภาคการเงิน ซึ่งเป็นส่วนสำคัญมากในการขับเคลื่อน แต่ยังไม่มีความก้าวหน้ามากนัก ส่วนใหญ่เป็นการปล่อย CO2 ที่ยังจัดการไม่ดีเท่าที่ควร ส่วนทรัพยากรทางทะเล (SDG 14) มีการประกาศพื้นที่อนุรักษ์ทางทะเล รวมถึงแผนการมีส่วนร่วมการอนุรักษ์ทางทะเล แต่ยังคงต้องดำเนินการให้มากขึ้น

ขณะที่ ระบบนิเวศบนบก (SDG 15) ส่วนใหญ่เป็นเรื่องของความหลากหลายทางชีวภาพที่ยังมีการคุ้มครองไม่ดีเท่าที่ควร แต่จะมีการดำเนินการเรื่องคาร์บอนเครดิต ซึ่งต้องสร้างความเข้าใจมากขึ้น และประเด็นความท้าทายในอนาคตคือ การจัดการน้ำเสียจากครัวเรือน การจัดการทรัพยากรน้ำอย่างมีส่วนร่วม การจัดการมลพิษจากการผลิต ขยะพลาสติก และขยะทะเล มลพิษทางทะเล อุณหภูมิของน้ำทะเลที่สูงขึ้น การบุกรุกพื้นที่ป่า ไฟป่า การสูญเสียความหลากหลายทางชีวภาพ และการลงทุนเพื่อสิ่งแวดล้อมและทรัพยากรธรรมชาติ ส่วนโอกาสเพื่อคนรุ่นต่อไป ได้แก่ กลไกทางการเงินเพื่ออนุรักษ์ความหลากหลายทางชีวภาพ กลไกทางการเงินเพื่อการปรับตัวและลดผลกระทบจากการเปลี่ยนแปลงสภาพภูมิอากาศ การแก้ปัญหาโดยอาศัยธรรมชาติเป็นฐาน (Nature-

based Solutions) การให้ความสำคัญกับกระบวนการมีส่วนร่วมในการจัดการทรัพยากรธรรมชาติ โดยเฉพาะคนรุ่นต่อไป Other Effective Area-Based Conservation Measures (OECM) และสิทธิด้านสิ่งแวดล้อม

มิติที่สาม การส่งเสริมให้ประชาชนมีความเป็นอยู่ที่ดีและสอดคล้องกับธรรมชาติ (Prosperity)
ดร.ศรพล ตูลยะเสถียร รองผู้จัดการ หัวหน้าสายงานวางแผนกลยุทธ์องค์กรและหัวหน้าสายงานพัฒนาความยั่งยืนตลาดทุน ตลาดหลักทรัพย์แห่งประเทศไทย กล่าวว่า หัวใจสำคัญของเรื่องนี้คือทำอะไรให้เกิด Incentive ยาวขึ้นและกว้างขึ้น และไม่ว่าจะเป็นประเด็นใดต้องมองให้ยาวขึ้น ครอบคลุมมากขึ้น ทั้งองค์กร ชุมชน และสิ่งแวดล้อม และมองไปยังคนรุ่นต่อไป (Next Generation)

โดยตลาดหลักทรัพย์แห่งประเทศไทย (SET) ได้ส่งเสริมเรื่องนี้ผ่านการพัฒนาตลาดทุนให้ยั่งยืนใน 5 ประเด็น ได้แก่ Sustainable Business พัฒนาการดำเนินธุรกิจอย่างยั่งยืน ทั้งในเชิงกว้าง ได้แก่ การส่งเสริม CG-ESG-SDG และเชิงลึก ได้แก่ เรื่องการรับมือกับการเปลี่ยนแปลงสภาพภูมิอากาศ

(Climate Crisis) และการเคารพสิทธิมนุษยชน (Human Rights) Sustainable Investment ส่งเสริมให้เกิดการลงทุนอย่างยั่งยืนและการพัฒนาสินค้าและบริการที่เกี่ยวข้อง ESG Data and Disclosure ยกระดับคุณภาพและการเปิดเผยข้อมูลด้านความยั่งยืนเพื่อการตัดสินใจลงทุน Education พัฒนาความรู้ความเข้าใจเพื่อยกระดับ ESG ให้แก่ บจ. ผู้ลงทุน สถาบันตัวกลาง Communication & Promotion สร้างการรับรู้เกี่ยวกับการขับเคลื่อน ESG ในวงกว้าง

ส่วนความท้าทายที่ SET กำลังเร่งดำเนินงาน



คือการพัฒนาและเผยแพร่ความรู้ด้านความยั่งยืนในทุกมิติ เพื่อยกระดับ ESG development ของตลาดทุนและมีส่วนร่วมสร้างการเปลี่ยนแปลงเชิงบวกในการพัฒนาความยั่งยืนภาคธุรกิจ สังคม และประเทศชาติ ด้วยการยกระดับผู้ปฏิบัติงานด้าน ESG ให้ได้มาตรฐาน การส่งมอบความรู้ควบคู่การสร้างจิตสำนึกปลูกฝัง ESG DNA ให้แก่บริษัทจดทะเบียน นักลงทุน สถาบันตัวกลาง ผู้ประกอบการ SMEs และบุคคลทั่วไป รวมทั้ง การสร้างกลุ่มรวมพลัง SET ESG Expert Pool เพื่อเป็นแนวร่วมสำคัญในการผลักดัน Sustainable Business และ Sustainable Investment ในระดับองค์กรและตลาดทุน

มิติที่สี่ การยึดหลักการอยู่ร่วมกันอย่างสันติ มีสังคมที่สงบสุขและไม่แบ่งแยก (Peace) พันตำรวจโท ดร.พงษ์ธร ชาญญศิริ ผู้อำนวยการสำนักงานกิจการ

ยุติธรรม กล่าวว่า ประเทศไทยมีความพร้อมที่จะดำเนินงานเรื่องนี้ โดยกระทรวงยุติธรรมพยายามผลักดันกลไกในส่วนของคณะกรรมการพัฒนาการบริหารงานยุติธรรมแห่งชาติ (กพยช.) ซึ่งประเทศไทยนำโดยกระทรวงยุติธรรมให้ความสำคัญกับการส่งเสริมให้ทุกคนสามารถเข้าถึงความยุติธรรมได้อย่างเท่าเทียมมากขึ้น ผ่านการดำเนินการเชิงรุกใน 2 รูปแบบคือ (1) การส่งเสริมความรู้แก่สังคมให้เข้าใจถึงหลักนิติธรรมและการพัฒนาที่ยั่งยืน และ (2) การลดช่องว่างในการเข้าถึงความยุติธรรมผ่านการให้ความช่วยเหลือทางการเงินกับผู้ที่ได้รับความเดือดร้อนในการดำเนินการของกระบวนการดำเนินคดีต่างๆ โดยภารกิจข้างต้นเป็นสิ่งที่ประเทศไทยให้ความสำคัญอย่างยิ่งและตั้งเป้าหมายที่จะเพิ่มโอกาสในการเข้าถึงความยุติธรรมอย่างเท่าเทียมให้เกิดขึ้นในประเทศได้อย่างมีประสิทธิภาพ ภายใต้แนวทางการขับเคลื่อนเป้าหมายการพัฒนาที่ยั่งยืนในเป้าหมายที่ 16 (SDGs 16)

มิติที่ห้า ความร่วมมือของทุกภาคส่วนในการขับเคลื่อนวาระการพัฒนาที่ยั่งยืน (Partnership) นางสาวแคทรียา ปทุมรส รองอธิบดีกรมการระหว่างประเทศ กล่าวว่า มีการทบทวน SDG 17 ทุกปี เนื่องจากเป็นเครื่องมือที่สนับสนุนเป้าหมายอื่นๆ และพยายามให้มีการวัดผลที่สอดคล้องกับตัวชี้วัดของสหประชาชาติ โดยประเทศไทยเริ่มระดมความร่วมมือระหว่างประเทศคือ TICA หรือความร่วมมือกับไตรภาคี เน้นใช้หลักปรัชญาเศรษฐกิจพอเพียงและต่อยอดเศรษฐกิจ BCG ในขณะเดียวกัน พยายามขับเคลื่อนในระดับพื้นที่ (localization) ด้วยยกตัวอย่าง กระทรวงมหาดไทย ผู้ว่าราชการจังหวัดได้ประกาศเจตนารมณ์ร่วมกับสหประชาชาติ หรือภาคเอกชนมีสมาคมเครือข่ายโกลบอลคอมแพ็กแห่งประเทศไทย (UNG CNT) ที่ขับเคลื่อนร่วมกับองค์กรสมาชิกซึ่งเป็นภาคธุรกิจชั้นนำกว่า 125 องค์กร หรือภาควิชาการมีกลุ่ม SDG Move และกลุ่มต่างๆ ที่ทำหน้าที่เป็น Think Tank ในเรื่องนี้ 6

ปลัดฯเยี่ยมกรมฝนหลวงฯ และนำปรับปรุงการทำงาน

นายประยูร อินสกุล ปลัดกระทรวงเกษตรและสหกรณ์ ประชุมตรวจเยี่ยมติดตามการดำเนินงานของกรมฝนหลวงและการบินเกษตร โดยมี นายสุพิศ พิทักษ์ธรรม อธิบดีกรมฝนหลวงฯ รวมทั้งผู้บริหารและเจ้าหน้าที่กรมฝนหลวงฯ ต้อนรับ ที่ห้องประชุมเทวกุล ชั้น 6 กรมฝนหลวงฯ พร้อมทั้งรับฟังการรายงานแผนงาน/โครงการสำคัญ ประจำปีงบประมาณ 2566 และ 2567

ในโอกาสนี้ ปลัดกระทรวงเกษตรฯ ได้ร่วมหารือข้อราชการและให้ข้อเสนอแนะในการพัฒนาปรับปรุงการดำเนินงาน โดยเฉพาะการนำเทคโนโลยีและนวัตกรรมมาปรับใช้ในการทำงานให้เกิดความคุ้มค่าและประโยชน์สูงสุด

'ประยูร'รุดตรวจ เยี่ยมกรมวิชาการฯ เน้นใช้เทคโนโลยี ให้มีประสิทธิภาพ

นายประยูร อินสกุล ปลัดกระทรวงเกษตรและสหกรณ์ กล่าวภายหลังตรวจเยี่ยมติดตามการดำเนินงานของกรมวิชาการเกษตร และหารือข้อราชการ โดยมีนายระพีภัทร์ จันทรศรีวงศ์ อธิบดีกรมวิชาการเกษตร และผู้เกี่ยวข้อง ต้อนรับ ว่าได้มอบแนวทางการดำเนินงานโดยเน้นให้นำเทคโนโลยีดิจิทัล มาใช้ทดแทนระบบการทำงานแบบเดิม โดยเฉพาะการให้บริการแก่ประชาชน การอนุมัติ อนุญาต การออกใบรับรองมาตรฐานต่างๆ ฯลฯ ให้มีระยะเวลาดำเนินการสั้นลง ลดขั้นตอนอำนวยความสะดวกแก่ประชาชนมากยิ่งขึ้น เพื่อเตรียมความพร้อมในการ

ส่งออกผลผลิตทางการเกษตรสำหรับการเปิดตลาดใหม่ๆ เพิ่ม ในส่วนของบุคลากรขอให้เป็นนักปฏิบัติ เพื่อช่วยเหลือพี่น้องเกษตรกร ช่วยให้เกิดการพัฒนาอย่างแท้จริง รวมทั้งได้มอบหมายให้มีการเผยแพร่ผลงานวิจัยที่เป็นประโยชน์สู่สาธารณะมากขึ้นด้วย สำหรับ กรมวิชาการเกษตร มีวิสัยทัศน์ “เป็นองค์กรที่เป็นเลิศด้านการวิจัยและพัฒนาด้านพืช เครื่องจักรกลการเกษตรและเป็นศูนย์กลางรับรองมาตรฐานสินค้าเกษตรด้านพืชในระดับสากล บนพื้นฐานการอนุรักษ์ทรัพยากรธรรมชาติและสิ่งแวดล้อม ภายใต้สมดุลวัฒนธรรมองค์กร ภายในปี พ.ศ. 2570” มีผลการดำเนินงานสำคัญในปีที่ผ่านมา 4 ด้าน ประกอบด้วย 1.ด้านการวิจัยและพัฒนา 2.ด้านการตรวจสอบรับรองมาตรฐาน 3.ด้านการกำกับและดูแลตามกฎหมาย รับผิดชอบ พ.ร.บ.รวม 6 ฉบับ และ 4.ด้านการถ่ายทอดเทคโนโลยี ดำเนินการถ่ายทอดองค์ความรู้จากงานวิจัย



ตรวจเยี่ยม : นายประยูร อินสกุล ปลัดกระทรวงเกษตรและสหกรณ์ ตรวจเยี่ยมกรมวิชาการเกษตร และหารือข้อราชการ โดยมีนายระพีภัทร์ จันทรศรีวงศ์ อธิบดีกรมวิชาการเกษตร และผู้เกี่ยวข้อง ต้อนรับ โดยเน้นให้นำเทคโนโลยีดิจิทัลมาใช้ทดแทนระบบการทำงานแบบเดิม และอำนวยความสะดวกประชาชน

ชลประทานสั่งสำรวจแหล่งน้ำรองรับฤดูแล้ง

นายประพิศ จันทร์มา อธิบดีกรมชลประทาน เปิดเผยว่า ได้สั่งการให้สำนักงานชลประทานทุกพื้นที่สำรวจและหาแหล่งสำรองน้ำเพื่อกักเก็บน้ำให้ได้มากที่สุดรองรับสถานการณ์ในฤดูแล้งปี 2566/67 และเตรียมความพร้อมเครื่องมือเครื่องจักรเคลื่อนที่เพื่อช่วยเหลือประชาชนในพื้นที่เสี่ยงน้ำน้อย เนื่องจากการประชุมคณะอนุกรรมการติดตามและวิเคราะห์แนวโน้มสถานการณ์น้ำทางกรมอุตุฯ วิทยาลัยเกษตรกรรมและวิทยาลัยเกษตรกรรมภาคการศึกษานี้ถือว่ามีความจำเป็นจะทวีความรุนแรงขึ้น ส่งผลให้ในฤดูแล้งปี (1 พ.ย. 2566 ถึง 30 เม.ย. 67) กลุ่มน้ำเจ้าพระยา จะมีปริมาณน้ำใช้การได้ใน 4 เขื่อนหลักรวมกันประมาณ 7,000 ล้านลูกบาศก์เมตร (ลบ.ม.) ซึ่งอยู่ในเกณฑ์ที่น้อยมาก เมื่อเทียบกับ 1 พ.ย. 65 มีน้ำใช้การได้ประมาณ 14,000 ล้าน ลบ.ม. จากปริมาณน้ำดังกล่าวจะเพียงพอเฉพาะการอุปโภคบริโภค และรักษาระบบนิเวศเท่านั้น จึงขอความร่วมมือเกษตรกรงดการทำนาปีต่อเนื่อง และเพาะปลูกพืชใช้น้ำน้อยในฤดูแล้ง ปี 2566/2567 ซึ่งกรมจะมีมาตรการช่วยเหลือด้านการจ้างงานในช่วงเวลาดังกล่าวอีกทางหนึ่ง

นายธนทร์ สมบูรณ์ ผอ.สำนักบริหารจัดการน้ำและอุทกวิทยา กล่าวว่า กรมอุตุฯ คาดว่าในเดือนก.ย. จะเริ่มมีฝนตกต่อเนื่องมากขึ้นและมีพายุเข้ามาประมาณ 1-2 ลูกในช่วงเดือน ก.ย. และ ต.ค. แต่เพื่อความไม่ประมาทจะมีการประชุมพิจารณาเพื่อปรับลดการระบายน้ำจาก 4 เขื่อนหลักโดยให้เกษตรกรใช้น้ำฝนและน้ำท่าเป็นหลัก และหากสิ้นฤดูแล้งปริมาณน้ำไม่เพิ่มขึ้นจากที่คาดการณ์หรือเพียงพอต่อการปลูกพืชฤดูแล้ง คงไม่มีน้ำสนับสนุนเพียงพอในการปลูกข้าวนาปรัง ทั้งนี้ศูนย์ติดตามและแก้ไขปัญหามลพิษพิบัติด้านการเกษตร ได้คาดการณ์พื้นที่เกษตรที่จะได้รับผลกระทบจากภัยแล้งปี 2566/67 รวมประมาณ 16.51 ล้านไร่ แบ่งเป็นในเขตชลประทาน กลุ่มเจ้าพระยา รวม 22 จังหวัด พื้นที่ 7.34 ล้านไร่ และนอกเขตชลประทาน พื้นที่ที่มีโอกาสเกิดภัยแล้งรวม 60 จังหวัด พื้นที่ 9.17 ล้านไร่.

กรมวิชาการเกษตรชูสัญลักษณ์ "MFP" การันตีไทยไม่ใช้ลิงเก็บมะพร้าว

ด้วยประเทศไทยมีการส่งออกผลิตภัณฑ์แปรรูปจากมะพร้าว และได้รับผลกระทบจากข้อกล่าวหาขององค์กรประชาชน เพื่อการปฏิบัติต่อสัตว์อย่างมีจริยธรรม ของสหรัฐอเมริกา (People for the Ethical Treatment of Animals : PETA) ในเรื่องการเก็บเกี่ยวมะพร้าวโดยใช้ลิงเป็นการทรมานสัตว์ ซึ่งส่งผลกระทบต่ออุตสาหกรรมที่เกี่ยวข้องกับมะพร้าวของไทยในการส่งออกไปจำหน่ายต่างประเทศ โดยเฉพาะสหรัฐอเมริกา แคนาดา และกลุ่มประเทศยุโรป

นายระพีภัทร์ จันทรศรีวงศ์ อธิบดีกรมวิชาการเกษตร "จึงได้จัดทำมาตรการป้องกันการใช้แรงงานลิงในกระบวนการผลิตมะพร้าวเพื่อการส่งออก (Monkey Free Plus หรือ MFP) เพื่อตรวจสอบและรับรองกระบวนการผลิตมะพร้าวในระดับแปลงปลูกว่าไม่ได้ใช้แรงงานลิงเก็บเกี่ยวมะพร้าว โดยจะดำเนินการตรวจประเมินการใช้แรงงานลิงในแปลงเกษตรกรที่ได้รับการรับรอง GAP มะพร้าวเป็นลำดับแรก และตรวจประเมินแปลงเกษตรกรในเครือข่ายของบริษัทแปรรูปผลิตภัณฑ์มะพร้าวเพื่อการส่งออก เพื่อสร้างความน่าเชื่อถือและเสริมสร้างภาพลักษณ์ในกระบวนการผลิตและแปรรูปมะพร้าวของประเทศไทย

ทั้งนี้การแก้ไขปัญหาในระยะยาวจะต้องมีการสำรวจพื้นที่ปลูกมะพร้าวที่มีอายุมากกว่า 50 ปี เพื่อวางแผนในการสนับสนุนการปลูกทดแทนมะพร้าวต้นสูงด้วยพันธุ์มะพร้าวลูกผสมของกรมวิชาการเกษตร โดยกรมวิชาการเกษตรได้ร่วมมือกับสมาคมผู้ผลิตอาหารสำเร็จรูป เพื่อรับสมัครเกษตรกรที่สนใจเข้าร่วมโครงการนำร่อง ตลอดจนกรมวิชาการเกษตรจะพัฒนาเครื่องมือการเก็บเกี่ยวมะพร้าวที่มีประสิทธิภาพและราคาที่ไม่สูงมากเพื่อให้เกษตรกรใช้ในการเก็บเกี่ยว

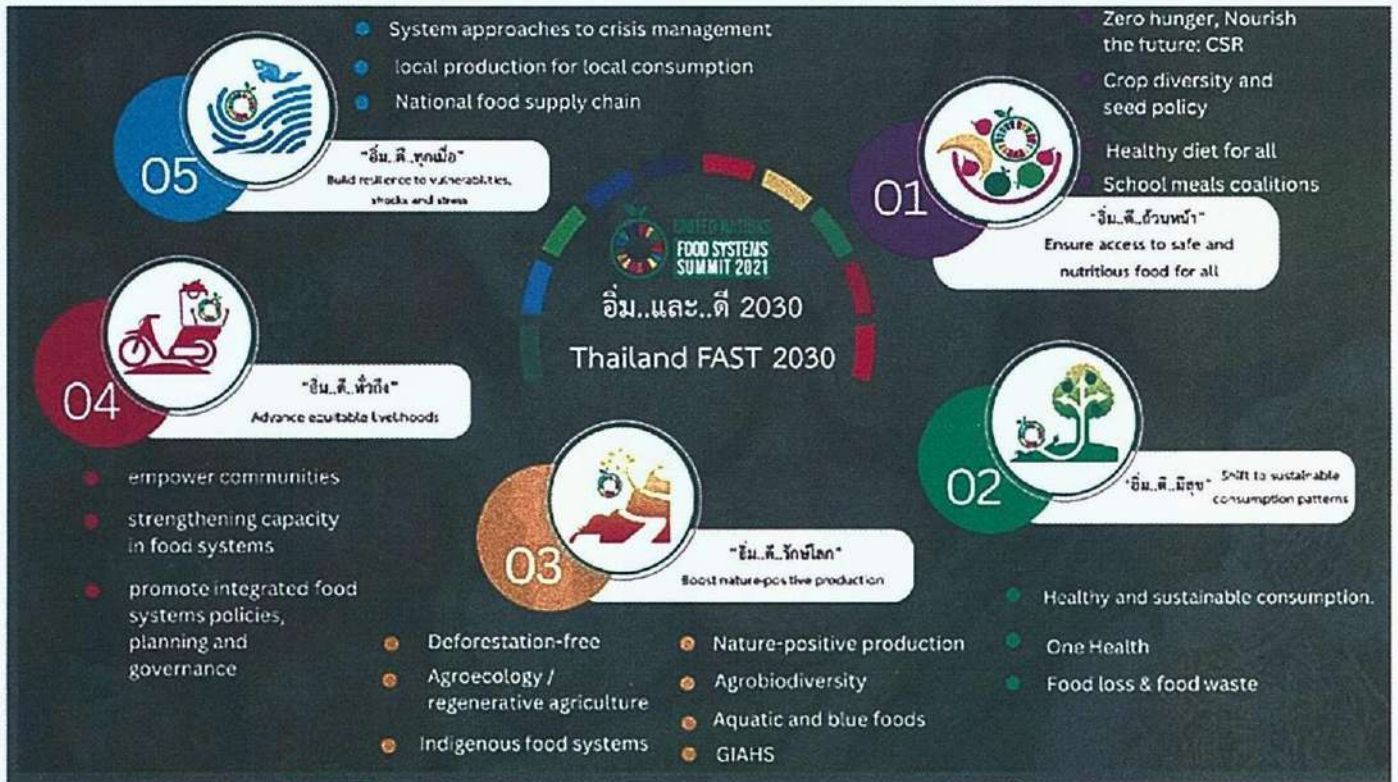
ผลการประชุมหารือระหว่างหน่วยงานที่เกี่ยวข้องในการแก้ไขปัญหาการใช้ลิงเก็บมะพร้าว ได้มอบหมายให้กรมวิชาการเกษตรดำเนินการสร้างแปลงมะพร้าวใหม่ให้เป็นแปลงแม่พันธุ์ และเพิ่มประสิทธิภาพแปลงปลูกเดิม วิจัยและพัฒนาเครื่องมือเก็บเกี่ยวมะพร้าววิจัยและพัฒนาพันธุ์มะพร้าวใหม่ที่ออกผลเร็ว ผลผลิตต่อต้นเพิ่มสูงขึ้น และต้นเตี้ย

กรมวิชาการเกษตร ร่วมมือกับภาคเอกชน ในการรณรงค์ให้เกษตรกรสมัครเข้าสู่ระบบตรวจรับรองแปลง GAP Monkey free plus และเชิญชวนเกษตรกรในเครือข่ายผู้ผลิตส่งออก ร่วมมือในการปลูกมะพร้าวทดแทนในสวนเดิมซึ่งมีมะพร้าวที่มีต้นสูงและอายุมาก

ตลอดจนรณรงค์การใช้อุปกรณ์สอยมะพร้าว เพื่อให้เกิดความเชื่อมั่นต่อผู้ค้าต่างประเทศต่อภาพลักษณ์ของประเทศไทย ซึ่งคาดว่าจะในอนาคตจะมีประชากรมะพร้าวที่ให้ผลผลิตอย่างต่อเนื่องในระยะยาวเป็นการเพิ่มศักยภาพการผลิตมะพร้าวอย่างยั่งยืน

ปัจจุบัน กองพัฒนาระบบและรับรองมาตรฐานสินค้าพืช (กมพ.) ร่วมกับสำนักนิติการ ได้จัดทำประกาศกรมวิชาการเกษตร เรื่อง หลักเกณฑ์ วิธีการและเงื่อนไขการใช้เครื่องหมายรับรอง Monkey free Plus พ.ศ. 2566 อยู่ระหว่างเสนอลงนามและประกาศในราชกิจจานุเบกษา โดยผู้ประกอบการที่ขออนุญาตใช้เครื่องหมายรับรอง GAP Monkey Free Plus เพื่อแสดงบนฉลากบรรจุภัณฑ์ของผลิตภัณฑ์มะพร้าว ต้องผ่านการรับรองมาตรฐาน GMP เป็นอย่างน้อย และต้องมีเกณฑ์การรับวัดดูดิบ แยกจัดการวัดดูดิบตามแหล่งที่มา มีเกณฑ์การแปรรูป การจัดเก็บผลิตภัณฑ์ มีบันทึกข้อมูลทุกขั้นตอนเพื่อหลีกเลี่ยงการผสม ปะปนหรือสลับเปลี่ยน ระหว่างผลิตภัณฑ์แปรรูปจากมะพร้าวที่มาจากแหล่งผลิตที่ได้รับการรับรอง Monkey Free Plus และผลิตภัณฑ์แปรรูปจากมะพร้าวทั่วไป โดยให้มีการขึ้นรุ่น และสามารถทวนสอบย้อนกลับได้ ตลอดทุกขั้นตอน โดยการขอขึ้นทะเบียนผู้ประกอบการนี้เป็นภาคสมัครใจ หากมีคุณสมบัติตามที่กำหนดจะได้รับรหัสทะเบียน MFP เพื่อนำไปใช้แสดงบนบรรจุภัณฑ์ GAP Monkey Free Plus ที่รับรองโดยกรมวิชาการเกษตร ซึ่งเป็นหน่วยงานรัฐของประเทศไทย ตอกย้ำสวนมะพร้าวไร้แรงงานลิง

สานพลังไทย พลิกโฉม “ระบบอาหารยั่งยืน” ด้วยแนวคิด “อิมและดี 2030”



กระทรวงเกษตรฯ ร่วมกับ สสส. พร้อมภาคีเครือข่าย 40 หน่วยงาน ผนึกพลังขับเคลื่อนการปรับเปลี่ยน “ระบบอาหารที่ยั่งยืนของประเทศไทย” ตามแนวคิด “อิมและดี 2030” ของ UN เพื่อมุ่งสู่เป้าหมายการพัฒนาที่ยั่งยืน

เศรษฐเกียรติ กระจ่างวงษ์ รองปลัดกระทรวงเกษตรและสหกรณ์ กล่าวว่า กระทรวงฯ ในฐานะหน่วยงานประสานงานหลัก ร่วมกับ สำนักงานกองทุนสนับสนุนการสร้างเสริมสุขภาพ(สสส.) และภาคีเครือข่าย 40 หน่วยงาน สานพลังความร่วมมือจัดกิจกรรมสื่อสารในหัวข้อ “Food and Agriculture Systems Stocktaking” หรือ “เส้นทางสู่การพลิกโฉมระบบอาหารที่ยั่งยืนของประเทศไทย” เพื่อแลกเปลี่ยนเรียนรู้และแสดงเจตจำนงที่จะปรับเปลี่ยนสู่ระบบเกษตรและอาหารที่ยั่งยืน แนวคิด “อิมและดี 2030” ขององค์การ


สหประชาชาติ (UN) ที่สนับสนุนประเทศสมาชิกขับเคลื่อนการเปลี่ยนแปลงระบบอาหาร ทั้งวิธีการผลิต การกระจายและการบริโภค เพื่อตอบโจทย์เป้าหมายการพัฒนาที่ยั่งยืน

แนวคิด “อิมและดี 2030” มี 5 ด้านประกอบด้วย

1. “อิม ดี ถ้วนหน้า” คือ เข้าถึงอาหารปลอดภัยและมีคุณค่าทางโภชนาการ
 2. “อิม ดี มีสุข” คือ ปรับเปลี่ยนวิถีการบริโภคเพื่อความยั่งยืน
 3. “อิม ดี รักษ์โลก” คือ ส่งเสริมระบบการผลิตที่เพียงพอและเป็นมิตรต่อสิ่งแวดล้อม
 4. “อิม ดี ทั่วถึง” คือ ส่งเสริมความเป็นอยู่ที่เหมาะสมเท่าเทียม
 5. “อิม ดี ทุกเมื่อ” คือ สร้างระบบที่มีความยืดหยุ่นปรับตัวได้ในทุกวิกฤติ
- ด้าน ดร.นพ.ไพโรจน์ เสาน่วม ผู้ช่วยผู้จัดการกองทุน สสส. กล่าวถึงการสนับสนุนการ

พลิกโฉมระบบอาหารที่ยั่งยืนเพื่อบรรลุเป้าหมายการพัฒนาที่ยั่งยืน ภายในปี 2573 ว่า สสส.จะเร่งสานพลังภาคีเครือข่ายขับเคลื่อนยุทธศาสตร์ส่งเสริมการบริโภคอาหารเพื่อสุขภาพะ ภายใต้วัตถุประสงค์หลัก 3 ข้อ คือ 1.ส่งเสริมให้เกิดความรอบรู้และบูรณาการความร่วมมือหนุนเสริมการบริโภคอาหารเพื่อสุขภาพะด้วยระบบอาหารที่ยั่งยืนทั้งในภาวะปกติและภาวะวิกฤต 2.ส่งเสริมระบบตลาดอาหารปลอดภัยในชุมชน สร้างความมั่นคงทางอาหารในระดับครัวเรือน/ชุมชน และ 3.ขับเคลื่อนนโยบายสาธารณะ สื่อสารรณรงค์สังคมขับเคลื่อนให้เกิดการเปลี่ยนแปลงพฤติกรรมและสภาพ

แวดล้อมที่เอื้อต่อสุขภาพ

ทั้งนี้ ข้อมูลจาก FAO ประจำประเทศไทย ระบุว่า ปี 2563 ทั่วโลกเผชิญภาวะอดอยากหิวโหย กว่า 700 ล้านคน กว่า 2.4 พันล้านคน หรือเกือบ 30% ของประชากรโลก อยู่ในภาวะขาดความมั่นคงด้านอาหาร ส่งผลต่อภาวะทุพโภชนาการ เด็กอายุต่ำกว่า 5 ปี มากกว่า 148 ล้านคน เตี้ยเกินไป มากกว่า 45 ล้านคน ผอมเกินไป และมากกว่า 37 ล้านคน อ้วนเกินไป สถานการณ์ดังกล่าวสะท้อนถึงปัญหาความมั่นคงทางอาหารที่ทั่วโลก รวมถึงประเทศไทยกำลังเผชิญอยู่ เช่นกันคือเด็กไทยมีภาวะเตี้ย ผอม หรือน้ำหนักเกินเกณฑ์และเป็นโรคอ้วน โดยพบว่าหนึ่งในปัจจัยสำคัญของปัญหาดังกล่าวคือคนไทยยังกินผักและผลไม้ไม่ถึงเกณฑ์แนะนำในแต่ละวัน โดยในปี 2562 มีเพียงร้อยละ 37.5 หรือประมาณ 4 ใน 10 คน ที่กินผักและผลไม้เพียงพอ ยิ่งไปกว่านั้น เด็กวัยเรียน อายุ 6-14 ปี มีเพียง 2-3 คน จาก 10 คน กินผักและผลไม้เพียงพอ ดังนั้น การผลักดันแนวคิด "อิมและดี 2030" ให้เกิดขึ้นจริง จะเป็นการพลิกโฉมระบบอาหารที่ยั่งยืนของประเทศไทย 

กรมชลฯเฝ้าระวังสถานการณ์น้ำโขง

นายศาสตรา พรหมรักษ์ ผอ.โครงการชลประทานนครพนม กรมชลประทาน เปิดเผยว่า ขณะนี้สถานการณ์น้ำแม่น้ำโขงในพื้นที่จ.นครพนม ได้เข้าสู่ภาวะปกติแล้ว โดยมีระดับต่ำกว่าระดับวิกฤติ ห่างจากตลิ่งประมาณ 5 เมตร หลังจากในช่วงต้นเดือน ส.ค. 66 ที่ผ่านมา มีร่องมรสุมที่พาดผ่านประเทศลาวตอนบน ภาคเหนือตอนบนของประเทศไทย และตอนใต้ของประเทศไทย ทำให้เกิดฝนตกหนักอย่างต่อเนื่อง ประกอบกับเขื่อนขนาดใหญ่ในประเทศลาว คือเขื่อนน้ำคาน ต้องเร่งระบายน้ำลงสู่แม่น้ำโขง ทำให้ระดับน้ำในแม่น้ำโขงเพิ่มสูง กรมชลประทานต้องวางแผนขนประตูลงสูบน้ำ (ปตร.) ในพื้นที่ทั้ง 6 แห่ง เพื่อระบายน้ำลงลำน้ำโขงป้องกันน้ำล้นตลิ่ง

อย่างไรก็ตามกรมชลประทานได้ติดตามและเฝ้าระวังสถานการณ์น้ำในพื้นที่อย่างใกล้ชิด ตามประกาศจากกองอำนวยการน้ำแห่งชาติ (กอนช.) เตือนน้ำท่วมฉับพลัน น้ำป่าไหลหลากในพื้นที่ ล่าสุดผู้ว่าราชการจังหวัดให้ออกหนังสือแจ้งเตือนร้านค้าและชุมชนให้ขนย้ายสิ่งของขึ้นสู่ที่สูง และกรมชลประทานได้ติดตั้งเครื่องสูบน้ำระบบแรงดันสูง (Hydroflow) จำนวน 2 เครื่อง มีอัตราการสูบน้ำได้วันละ 300,000 ลูกบาศก์เมตร ระบายลงสู่แม่น้ำโขง ที่ประตูลงสูบน้ำห้วยบังกอ อ.เมือง สามารถบรรเทาความเสียหายให้พื้นที่เศรษฐกิจ

สำหรับสถานการณ์น้ำในอ่างเก็บน้ำขนาดกลางและขนาดเล็กจำนวน 20 แห่งในพื้นที่จังหวัดนครพนม ขณะนี้มีปริมาณน้ำเก็บกัก 50.037 ล้าน ลบ.ม. หรือคิดเป็นร้อยละ 88.36 ของปริมาณเก็บกัก โดยจะบริหารจัดการน้ำอย่างประณีตรักษาระดับน้ำในอ่างเก็บน้ำที่ Upper Rule Curve และจะเริ่มปิดบานประตูลงน้ำทั้ง 6 แห่ง ได้แก่ ปตร.ห้วยลังกา ปตร.น้ำจืด ปตร.บ้านหนองบัว ปตร.ห้วยทวย ปตร.ห้วยบังกอ และ ปตร.ห้วยบังฮวก เพื่อเก็บน้ำในลำน้ำให้มากที่สุดที่ระดับร้อยละ 90-100 ของความจุลำน้ำ ซึ่งจะสามารถกักเก็บน้ำได้รวมประมาณ 51.70 ล้าน ลบ.ม. พร้อมทั้งเร่งประชาสัมพันธ์กับกลุ่มผู้ใช้น้ำทุกกลุ่มให้เตรียมพร้อมรับผลกระทบจากปรากฏการณ์เอลนีโญในปี 68 ต่อเนื่องถึงปี 67 ให้ใช้น้ำอย่างประหยัดและคุ้มค่าที่สุด ปลูกพืชเหมาะสมกับน้ำต้นทุนเพื่อป้องกันผลผลิตเสียหาย ซึ่งได้รับความเข้าใจและตอบรับจากกลุ่มผู้ใช้น้ำเป็นอย่างดี

ส่วนแผนการใช้น้ำฤดูฝนปีนี้ ได้วางแผนจัดสรรเพื่อการเกษตร 18.9 ล้าน ลบ.ม. การอุปโภค-บริโภค 108,000 ลบ.ม. รักษาระบบนิเวศ 742,000 ลบ.ม. รวม 17.79 ล้าน ลบ.ม. โดยฤดูฝนปีนี้เกษตรกรทำการเพาะปลูกเต็มพื้นที่ในเขตชลประทาน 39,422 ไร่.

ธ.ก.ส.เผยQ1ปล่อยกู้7.4หมื่นล. เดินหน้าแก้หนี้ครัวเรือน-ลดNPL

ผู้จัดการรายวัน360° - นายฉัตรชัย ศิริไล ผู้จัดการธนาคารเพื่อการเกษตรและสหกรณ์การเกษตร (ธ.ก.ส.) เปิดเผยว่า ผลการดำเนินงานในไตรมาสแรกของปีบัญชี 2566 (เมษายน-มิถุนายน 2566) ธ.ก.ส. ได้สนับสนุนสินเชื่อในภาคการเกษตรไปแล้วจำนวน 74,048 ล้านบาท ทำให้มียอดสินเชื่อสะสมคงเหลือ จำนวน 1,631,268 ล้านบาท ยอดเงินฝากสะสม 1,825,943 ล้านบาท มีสินทรัพย์จำนวน 2,232,021 ล้านบาท หนี้สินรวม 2,080,919 ล้านบาท และส่วนของผู้ถือหุ้น 151,102 ล้านบาท และมีกำไรสุทธิ จำนวน 2,065 ล้านบาท ขณะที่ NPL อยู่ที่ร้อยละ 8.07 โดยมีอัตราส่วนเงินกองทุนต่อสินทรัพย์เสี่ยง (BIS) ร้อยละ 12.95 สูงกว่าเกณฑ์ที่ธนาคารแห่งประเทศไทย (ธปท.) กำหนด

โดยตั้งเป้าในปีบัญชี 2566 ปล่อยสินเชื่อภาคการเกษตรเติบโตเพิ่มขึ้น 85,000 ล้านบาท เงินฝากเพิ่มขึ้น 12,000 ล้านบาท และลดหนี้ NPL ลงมาอยู่ที่ร้อยละ 5.5

โดยจากการจัดทำมาตรการมีมากจ่ายมาก มีน้อยจ่ายน้อย เพื่อรักษาวินัยในการชำระหนี้ ซึ่งภาพรวมจากการใช้มาตรการต่าง ๆ ทำให้อัตราหนี้ที่มีปัญหาลดลงอย่างต่อเนื่อง โดย ณ 30 มิถุนายน 2566 สามารถลด NPL ได้ 5,105 ล้านบาท โดยมีเกษตรกรที่ได้รับการแก้ไขปัญหาหนี้ไปแล้ว จำนวน 184,697 ราย จำนวนต้นเงินคงเป็นหนี้ 78,931 ล้านบาท

ขณะเดียวกันยังมุ่งใจลูกค้าที่ชำระหนี้ดี

ด้วยโครงการชำระดีมีโชด โดยลูกค้าที่ชำระหนี้ตรงตามกำหนดเวลา ธนาคารจะนำจำนวนดอกเบี้ยที่ชำระจริงทุกๆ 1,000 บาท มอบเป็นสิทธิประโยชน์ในการชิงโชค รางวัลรวมมูลค่ากว่า 500 ล้านบาท ตั้งแต่ 1 ตุลาคม 2566-30 มิถุนายน 2567 จัดรางวัลรวม 4 ครั้ง การได้ค่าลิขสิทธิ์ด้านการบริหารจัดการทั้งหนี้ในและนอกระบบผ่านโครงการมีหนี้บอก ธ.ก.ส. โดยสามารถแก้ไขปัญหาหนี้ที่นอกระบบให้เกษตรกรลูกค้าและบุคคลในครัวเรือนให้กลับเข้ามาอยู่ในระบบของ ธ.ก.ส. ไปแล้วกว่า 710,123 ราย เป็นเงินกว่า 59,000 ล้านบาท

ในด้านเงินทุน ธ.ก.ส. พร้อมเติมสินเชื่อใหม่ภายใต้อัตราดอกเบี้ยผ่อนปรน เช่น สินเชื่อธุรกิจชุมชนสร้างไทย อัตราดอกเบี้ยร้อยละ 0.01 ต่อปี สินเชื่อ SME เสริมแกร่ง และสินเชื่อสถานพื้นสร้างอาชีพ อัตราดอกเบี้ยร้อยละ 4 ต่อปี เป็นต้น การเข้าไปแก้ไขปัญหา Aging ลูกค้า ธ.ก.ส. ซึ่งมีจำนวนประมาณ 35% ของลูกค้าทั้งหมด โดยจัดทำโครงการสินเชื่อแทนคุณ วงเงินรวม 20,000 ล้านบาท จากเป้าหมายมีทายาทเกษตรกรเข้าร่วมโครงการ 42,000 คน พร้อมตรึงอัตราดอกเบี้ย MRR ให้อยู่ที่ร้อยละ 6.975 ต่อปี ต่อไป แม้ภาวะอัตราดอกเบี้ยในตลาดจะปรับเพิ่มสูงขึ้นตามอัตราดอกเบี้ยนโยบาย เพื่อช่วยลดภาระค่าใช้จ่ายจากดอกเบี้ยให้กับลูกค้าและสนับสนุนการฟื้นตัวของเกษตรกรรายย่อยหลังสถานการณ์ Covid-19 และวิกฤตเศรษฐกิจ.

รัฐบาลผลักดันสมุนไพรไทยส่งออก

เมื่อวันที่ 27 ส.ค. น.ส.รัชดา ธนาดิเรก รองโฆษกประจำสำนักนายกรัฐมนตรี เปิดเผยว่า รัฐบาลเชื่อมั่นศักยภาพสมุนไพรไทย พร้อมผลักดันให้สมุนไพรมีมูลค่าในตลาดโลกเพิ่ม ซึ่งการบริโภคผลิตภัณฑ์สมุนไพรในประเทศไทย ปี 2565 มีมูลค่าสูงถึง 5.2 หมื่นล้านบาท เพิ่มขึ้นจาก ปี 2564 ซึ่งมีมูลค่าราว 4.8 หมื่นล้านบาทและได้คาดการณ์เป้าหมายในปี 2570 ให้ขนาดตลาดวัตถุดิบและผลิตภัณฑ์สมุนไพรของไทยเพิ่มขึ้นถึงกว่า 1 แสนล้านบาท นอกจากนี้ของงานวิจัย รัฐบาลได้เชื่อมโยงผู้ประกอบการสมุนไพรและอุตสาหกรรมที่เกี่ยวข้อง เพื่อพัฒนาอุตสาหกรรมสมุนไพรด้วยงานวิจัยเกษตรสมัยใหม่ด้วย ล่าสุด แผนปฏิบัติการด้านสมุนไพรแห่งชาติ ฉบับที่ 2 พ.ศ. 2566 - 2567 โดยรัฐบาลให้ความสำคัญกับการช่วยเหลือเพิ่มความสามารถในการแข่งขัน พัฒนาเกษตรกรสมุนไพร และผู้ประกอบการที่เกี่ยวข้องในทุกส่วน พร้อมนำนวัตกรรมเทคโนโลยีเข้ามามีส่วนร่วมช่วยธุรกิจของคนไทย เพื่อความก้าวหน้าของสินค้าสมุนไพรไทย เติบโตในทุกศักยภาพพัฒนาอย่างสมดุล และยั่งยืน.

เกษตรวันนี้..... ● กรมส่งเสริม ทั้ง 54 จังหวัดทั่วประเทศ เร่งสำรวจและ การเกษตร จัดให้มีการประชุมหารือร่วมกับ ดำเนินการควบคุมการระบาดของอย่างต่อเนื่อง ร่วมกับกรมการปกครอง กระทรวง สำนักงานเกษตรจังหวัดและสำนักงาน กรมการหมูบ้าน และอาสา สหกรณ์เกษตรกรหมูบ้าน (อกม.) เกษตรอำเภอที่มีพื้นที่ปลูกมัน ร่วมมือกับกำนัน ผู้ใหญ่บ้าน และอาสา สหกรณ์เกษตรกรหมูบ้าน (อกม.) สำปะหลังทั้ง 54 จังหวัด เพื่อชัก ช่อมแนวทางการลงพื้นที่ สุ่มตรวจ รวมทั้งคัดเลือกแหล่ง ลงพื้นที่สำรวจการระบาดของโรคนิวคาสเซิลในไก่ ไบโด้วมันสำปะหลังและ รายงานผลกลับมายังกรมส่งเสริมการเกษตรอย่างต่อเนื่อง เพื่อ เปลี่ยนใหญ่มันสำปะหลังเป็นหลัก หลังพบ จะได้รับทราบถึงสถานการณ์การระบาด ลำสุดและประเมินหาแนวทางป้องกัน แยกที่สอดคล้องกันตลอดช่วงฤดูการ ● นอกจากนี้ยังได้สั่งการให้สำนักงาน ปลู..... ●

เกษตรวันนี้

นายกฯหล่ำปลี



เกาะติดความก้าวหน้ามาตรการรับมือฤดูฝน

นายชัยนต์ เมืองสง รองเลขาธิการ สำนักงานทรัพยากรน้ำแห่งชาติ (สทนช.) กล่าวว่า พื้นที่ลุ่มน้ำปิง วัง ยม น่าน ในอดีตจนถึงปัจจุบันมักประสบปัญหาอุทกภัยและภัยแล้ง อันเนื่องมาจากปัจจัยหลายอย่าง ได้แก่ แหล่งเก็บกักน้ำในพื้นที่ไม่เพียงพอ เนื่องจากการบุกรุกแหล่งน้ำสาธารณะ ไม่สามารถพัฒนาแหล่งเก็บกักน้ำเพิ่มเติมได้ตามแผน มีการบุกรุกพื้นที่ต้นน้ำลำธาร ทำให้ขาดพื้นที่ป่าดูดซับน้ำหรือชะลอน้ำหลาก ตลอดจนความสามารถในการระบายน้ำของลำน้ำมีจำกัด เนื่องจากลำน้ำถูกบุกรุก

และต้นเงินเนื่องจากการตกตะกอน สทนช. จึงต้องมีการจัดทำ “ผังน้ำ” เพื่อจัดการระบบเส้นทางน้ำ เพื่อกำหนดขอบเขตเส้นทางน้ำ อนุรักษ์ลำน้ำ เพื่อไม่ให้เกิดอันตรายและความเสียหายต่อชีวิตและทรัพย์สิน รวมถึงการไม่ก่อให้เกิดการเบี่ยงเบนทางน้ำ หรือสิ่งกีดขวางการไหลของน้ำในระบบทางน้ำ อันเป็นอุปสรรคต่อการปฏิบัติตามแผนป้องกันและแก้ไขภาวะน้ำแล้ง และแผนป้องกันและแก้ไขภาวะน้ำท่วม

จากการลงพื้นที่บึงสีไฟสามารถกักเก็บน้ำได้ประมาณ 12.64 ล้านลูกบาศก์เมตร และการบริหารจัดการน้ำของบึงสีไฟเพื่อรักษาระบบนิเวศและบรรเทาความเสียหายจากอุทกภัยอยู่ภายใต้ความรับผิดชอบของกรมชลประทาน ซึ่งมีแผนงาน

โครงการก่อสร้างระบบระบายน้ำบึงสีไฟเพื่อการเกษตรประมาณ 7,500 ไร่ ส่วนการปรับปรุงภูมิทัศน์บึงสีไฟให้สวยงามนั้น ดำเนินการ

โดยองค์การบริหารส่วนจังหวัดพิจิตรและเทศบาลเมืองพิจิตร พื้นที่ลุ่มน้ำน่านในพื้นที่จังหวัดพิจิตร ส่วนใหญ่เป็นพื้นที่น้ำท่วม อยู่ในรหัสโซนพื้นที่ทางน้ำหลาก และบางส่วนอยู่ในรหัสโซนพื้นที่น้ำนอง



ส่วนความก้าวหน้าในการจัดทำแผนหลักการพัฒนาและฟื้นฟูบึงบอระเพ็ด 6 ด้าน โดยหากแล้วเสร็จจะสามารถเพิ่มปริมาณน้ำต้นทุนได้

ประมาณ 67 ล้านลูกบาศก์เมตร มีพื้นที่รับประโยชน์ 85,000 ไร่ ช่วยบรรเทาปัญหาภัยแล้งและน้ำท่วมในพื้นที่ได้ โดยการรับน้ำหลากจากแม่น้ำน่านลดความเสียหายจากน้ำท่วมได้มากถึง 21,000 ไร่ ปัจจุบันบึงบอระเพ็ดซึ่งถือว่าเป็นแหล่งน้ำขนาดใหญ่ มีระดับน้ำอยู่ที่ 20.44 ม.รทก. มีปริมาณน้ำใช้การประมาณ 4 ล้าน ลบ.ม. พื้นที่ลุ่มน้ำยมและลุ่มน้ำน่านในพื้นที่ จ.พิจิตร



และ จ.นครสวรรค์
ส่วนใหญ่เป็นพื้นที่
น้ำท่วมอยู่ในรหัส
โซนพื้นที่ทางน้ำหลาก ซึ่ง สททช.เสนอแนะ
ให้ใช้ประโยชน์ที่ดินเป็นพื้นที่เกษตรกรรม
เป็นส่วนใหญ่ และกิจกรรมที่เกี่ยวข้อง
กับการเกษตร ป้องกันการพัฒนาที่อาจก่อ
ให้เกิดการเบี่ยงเบนทางน้ำหรือกระแสน้ำ
หรือกีดขวางการไหลของน้ำ เว้นแต่การใช้
ประโยชน์ที่ดินที่กำหนดไว้เป็นเขตชุมชน
เขตอุตสาหกรรม และเขตพื้นที่ป้องกันน้ำ
ท่วมตามผังเมืองรวม

“ผังน้ำยังเป็นเครื่องมือที่ช่วยตัดสินใจ

ในการสร้างที่อยู่อาศัย โรงงาน นิคม
อุตสาหกรรม ไม่ให้อยู่ในพื้นที่น้ำหลากหรือ

กีดขวางทางระบาย

น้ำรวมถึงควบคุมการ

ใช้ประโยชน์ที่ดินใน

ขอบเขตพื้นที่ตาม

ระบบทางน้ำที่ได้

กำหนดแนวเขตไว้

โดยผังน้ำจะกำหนด

ขอบเขตชัดเจนว่า

บริเวณใดเป็นพื้นที่สงวนไว้ให้ทางน้ำโดย

เฉพาฯ ไม่มีสิ่งกีดขวางตั้งแต่ต้นน้ำจนถึง

ปลายน้ำ ขณะนี้การจัดทำผังน้ำ ลุ่มน้ำน่าน

และลุ่มน้ำยม ได้ดำเนินการปรับปรุงตาม

ข้อคิดเห็นและข้อเสนอแนะของผู้มีส่วนได้

ส่วนเสียแล้วเสร็จ และจะนำไปปรับฟังความ

คิดเห็นเป็นครั้งสุดท้ายต้นเดือนกันยายน

2566”.

ไทยเสี่ยงขาดแคลนน้ำจากเอลนีโญ อ่าง4เขื่อนหลักมีน้ำแค่41%-กรมชลฯแนะงดทำนาปี



ผู้จัดการรายวัน360 - พบปริมาณน้ำ 4 เขื่อนหลักกลุ่มเจ้าพระยารวมกันแค่ 41% ของความจุอ่าง ผลกระทบจากปรากฏการณ์เอลนีโญ ทำน้ำต้นทุนต้นฤดูแล้งจำกัด กรมชลประทานขอความร่วมมือชาวนางดทำนาปี เก็บน้ำไว้ใช้อุปโภคบริโภค รักษาระบบนิเวศ

รายงานข่าวแจ้งว่า กรมชลประทานได้รายงานสถานการณ์น้ำ 4 เขื่อนหลักกลุ่มเจ้าพระยา พบว่าเขื่อนภูมิพล จ.ตาก มีปริมาณน้ำในอ่างเก็บน้ำ 5,555 ล้านลูกบาศก์เมตร คิดเป็น 41% ของความจุอ่าง ใช้การได้ 1,755 ล้านลูกบาศก์เมตร เขื่อนสิริกิติ์ จ.อุตรดิตถ์ มีปริมาณน้ำในอ่างเก็บน้ำ 4,422 ล้านลูกบาศก์เมตร คิดเป็น 46% ของความจุอ่าง ใช้การได้ 1,572 ล้านลูกบาศก์เมตร รวมสองเขื่อนหลักมีปริมาณน้ำในอ่างเก็บน้ำ 9,977 ล้านลูกบาศก์เมตร คิดเป็น 41% ของความจุอ่าง

ส่วนเขื่อนแควน้อยบำรุงแดน จ.พิษณุโลก มีปริมาณน้ำในอ่างเก็บน้ำ 159 ล้านลูกบาศก์เมตร คิดเป็น 17% ของความจุอ่าง ใช้การได้ 116 ล้านลูกบาศก์เมตร และเขื่อนป่าสักชลสิทธิ์ จ.ลพบุรี มีปริมาณน้ำในอ่างเก็บน้ำ 69 ล้านลูกบาศก์เมตร คิดเป็น 7% ของความจุอ่าง ใช้การได้ 7 ล้านลูกบาศก์เมตร 4 เขื่อนหลักกลุ่มเจ้าพระยา 10,205 ล้านลูกบาศก์เมตร คิดเป็น 41% ของความจุอ่าง ใช้การได้ 3,509 ล้านลูกบาศก์เมตร โดยระบายน้ำไปแล้วประมาณ 35 ล้านลูกบาศก์เมตรต่อวัน

ก่อนหน้านี้ นายทวีศักดิ์ ชนเดโชพล รองอธิบดีกรมชลประทาน เปิดเผยว่า ได้กำกับโครงการชลประทานทั่วประเทศ ให้เร่งเก็บกักน้ำในช่วงปลายฤดูฝนให้ได้มากที่สุด เพื่อเป็นการเตรียมความพร้อมรับมือปรากฏการณ์เอลนีโญ ที่มีแนวโน้มจะทวีความรุนแรงมากขึ้น สำหรับการคาดการณ์ปริมาณน้ำต้นทุนสำหรับใช้ในช่วงฤดูแล้งปี 2566-2567 ทั้งประเทศ คาดว่าในวันที่ 1 พฤศจิกายน 2566 จะมีปริมาณน้ำใช้การได้รวมกันประมาณ 22.825 ล้านลูกบาศก์เมตร โดยสามารถใช้ในการวางแผนเพาะปลูกข้าวนาปี ปี 2566-2567 ทั้งประเทศได้ประมาณ 2.21 ล้านไร่ น้อยกว่าปี 2565 จำนวน 8.22 ล้านไร่

ทั้งนี้ เนื่องจากปริมาณน้ำต้นทุนต้นฤดูแล้งที่มีอยู่อย่างจำกัด ผลกระทบจากปรากฏการณ์เอลนีโญ ส่งผลให้ในหลายพื้นที่ที่มีปริมาณฝนตกน้อยลงกว่าปกติ โดยเฉพาะลุ่มน้ำเจ้าพระยา 4 เขื่อนหลัก ได้แก่ เขื่อนภูมิพล เขื่อนสิริกิติ์ เขื่อนแควน้อยบำรุงแดน และเขื่อนป่าสักชลสิทธิ์ มีปริมาณน้ำอยู่ในเกณฑ์น้อยมาก ทำให้ไม่สามารถสนับสนุนน้ำเพื่อการเพาะปลูกพืชฤดูแล้งหรือข้าวนาปีได้ โดยปริมาณน้ำใช้การจำนวนดังกล่าวจะเพียงพอเฉพาะการอุปโภคบริโภค รักษาระบบนิเวศ และแผนการเพาะปลูกพืชไร่ พืชผัก และไม้ผล ไม้ยืนต้นรวมกว่า 2.28 ล้านไร่ เท่านั้น

กรมชลประทานได้บริหารจัดการน้ำด้วยการจัดสรรน้ำเพื่อการอุปโภคบริโภค และรักษาระบบนิเวศเป็นหลัก ประชาสัมพันธ์ขอความร่วมมือเกษตรกรที่ได้ทำการเพาะปลูกข้าวนาปีรอบแรกและเก็บเกี่ยวแล้วเสร็จ ให้งดเพาะปลูกข้าวนาปีต่อเนื่อง เนื่องจากปริมาณน้ำต้นทุนที่มีอยู่อย่างจำกัด ลดความเสี่ยงผลผลิตทางการเกษตรเสียหายจากการขาดแคลนน้ำ และขอความร่วมมือจากทุกภาคส่วนร่วมใจใช้น้ำอย่างประหยัด เพื่อให้ปริมาณน้ำต้นทุนที่มีอยู่อย่างจำกัดเพียงพอใช้ตลอดฤดูแล้งหน้าที่จะถึงนี้

รายงานข่าวเพิ่มเติมระบุว่า ข้อมูลจากกรมอุตุนิยมวิทยา ระบุว่า สำหรับปรากฏการณ์เอลนีโญ การอุ่นขึ้นอย่างผิดปกติของน้ำทะเลบริเวณตอนกลางและตะวันออกของมหาสมุทรแปซิฟิกเขตร้อน เป็นต้นเหตุให้เกิดผลกระทบต่อภูมิอากาศของโลกอย่างรุนแรง ส่วนประเทศไทยทำให้ปริมาณฝนส่วนใหญ่ต่ำกว่าปกติ โดยเฉพาะฤดูร้อนและต้นฤดูฝน ในขณะที่ฤดูหฤมิของอากาศจะสูงกว่าปกติ เฉพาะอย่างยิ่งในกรณีที่เอลนีโญมีขนาดรุนแรง ผลกระทบดังกล่าวจะชัดเจนมากขึ้น

ในภาคธุรกิจประเมินกันว่าปรากฏการณ์เอลนีโญ จะสร้างความเสียหายให้แก่เกษตรกรไทย เช่น ศูนย์วิจัยกรุงไทยคอมพาส ธนาคารกรุงไทย คาดการณ์ว่าจะทำให้ข้าว อ้อย และมันสำปะหลังได้รับความเสียหายรวมกันอยู่ที่ราว 16,000-126,000 ล้านบาท จากปริมาณน้ำต้นทุน

ที่ลดต่ำลงและภาวะฝนทิ้งช่วง โดยแนะนำให้เกษตรกร
ประยุกต์ใช้ความรู้ด้านการเพาะปลูกสมัยใหม่ ที่พึ่งพา
การใช้ทรัพยากรให้น้อยกว่าเดิม และควรปรับปรุง
ประสิทธิภาพในการผลิตเพื่อลดต้นทุน

ส่วนธุรกิจเกษตรแปรรูป ควรให้ความสำคัญกับ
การบริหารจัดการวัตถุดิบ เพื่อรับมือกับความผันผวน
ของต้นทุนสินค้าเกษตร, ควรร่วมมือกับเกษตรกรใน
การประยุกต์ใช้ Climate Tech เพื่อช่วยบริหารจัดการ
และติดตามข้อมูลสภาพอากาศและภัยธรรมชาติ อีกทั้ง
ควรศึกษาและติดตามกฎระเบียบการค้า เนื่องจากกฎ
ระเบียบการค้าด้านสิ่งแวดล้อมมีการยกระดับอยู่เสมอ
และมีแนวโน้มเข้มงวดขึ้น รวมถึงมีโอกาสขยายขอบเขต
ไปยังสินค้ากลุ่มอื่นๆ

รายงานข่าวเพิ่มเติมระบุว่า ก่อนหน้านี้เมื่อวันที่
20 กรกฎาคม ที่ผ่านมา ประเทศอินเดียออกคำสั่งห้าม
ส่งออกข้าวทุกชนิด ยกเว้นข้าวบาสมาติ (Basmati Rice)
เพื่อเป็นหลักประกันว่าจะมีข้าวเพียงพอต่อความต้องการ
ของประชากรในประเทศ และสกัดราคาอาหารที่พุ่งสูงขึ้น
ภายในประเทศ ส่งผลให้ราคาข้าวในตลาดโลกเพิ่มสูงขึ้น
ส่วนประเทศไทยพบว่า ราคาข้าวเปลือกเจ้าความชื้นไม่
เกินร้อยละ 15 อยู่ที่ต้นละ 12,000-12,500 บาท ส่งผล
ให้ราคาข้าวสารเพิ่มขึ้นประมาณ 200 บาทต่อกระสอบ.