



สรุปหัวข้อข่าวด้านการเกษตรที่สำคัญ ประจำวันที่ 3 เมษายน 2566

เรื่อง

1. คอลัมน์: หน้ามองฟ้า เท้าหยั่งดิน: ปีนี้จีดีพีเกษตรจะโต 2-3%
2. 'ข้าวโพดเลี้ยงสัตว์หลังนา' อุตสาหกรรมเริ่มเก็บเกี่ยว
3. ปรับปรุงอ่างเก็บน้ำห้วยลำพอก เพิ่มศักยภาพชลประทาน 'ศิธรภูมิ'
4. เปิดวิสัยทัศน์ผู้จัดการใหม่ ธ.ก.ส. ยกระดับภาคเกษตรไทยสู่สากล
5. ระดมแผนสู้ภัยแล้ง 'เฉลิมชัย'จัดสำรองน้ำ
6. สปส.แจงเปิดฉีดยาฉีดพ่นพิษสุนัขบ้าฟรี
7. ธปท.จับตาวิกฤติแบงก์ตปท. ส่งออก-ท่องเที่ยวหนุนศก.ไทยฟื้น
8. ภาพข่าว: สังคมสยามรัฐ: หนุนผู้ประกอบการ
9. หนุนไทยสู่บูรณกิจตปท.
10. คอลัมน์: เกษตรวันนี้
11. กลไกGAP'ไม่ซื้อ'สินค้าเกษตรก่อนมลพิษ ลด PM2.5-สร้าง'คาร์บอนเครดิต'
12. "พาณิชย์"ลุยต่อผลักดันสินค้าGI เป็นวัตถุดิบทำอาหารในรายการชื่อดัง

สื่อ

- ไทยรัฐ
เดลินิวส์
กรุงเทพธุรกิจ
ดอกเบี้ยธุรกิจ
ไทยรัฐ
ข่าวสด
สยามรัฐ
สยามรัฐ
เดลินิวส์
เดลินิวส์
กรุงเทพธุรกิจ
ผู้จัดการรายวัน 360 องศา



ปีนี้อัตินิเทศจะโต 2-3%

ถือเป็นข่าวดี **นายฉันทานนท์ วรรณเขจร เลขาธิการสำนักงานเศรษฐกิจการเกษตร (สศก.)** เผยถึงภาวะเศรษฐกิจการเกษตรไตรมาสแรก ปี 2566 (มกราคม-มีนาคม 2566) ขยายตัวร้อยละ 5.5 เมื่อเทียบกับช่วงเดียวกันของปีก่อน

สาขาพืช ขยายตัวร้อยละ 7.9 ปศุสัตว์ ร้อยละ 0.8 บริการทางการเกษตร ร้อยละ 4.0 ป่าไม้ ร้อยละ 0.7 มีเพียงสาขาประมงเท่านั้นที่ -0.5

ขณะที่แนวโน้มเศรษฐกิจการเกษตรทั้งปี 2566 คาดว่าจะขยาย



ตัวอยู่ในช่วงร้อยละ 2.0-3.0 เมื่อเทียบกับปี 2565

ทุกสาขาการผลิตมีแนวโน้มขยายตัวจากปัจจัยสนับสนุนด้านสภาพอากาศที่เอื้ออำนวย ปริมาณน้ำในอ่างเก็บน้ำ แหล่งน้ำตามธรรมชาติที่มีเพียงพอสำหรับการเพาะปลูกเลี้ยงสัตว์และทำประมง การดำเนินนโยบายของภาครัฐและความร่วมมือของภาค

ส่วนต่างๆ ในการส่งเสริมการใช้เทคโนโลยีการผลิต ยกกระดับคุณภาพมาตรฐานสินค้าเกษตร และผลิตภัณฑ์ให้เป็นที่ยอมรับ

ปัจจัยเอื้ออีกอย่างคือ ส่งเสริมการรวมกลุ่มในการผลิตและแปรรูป เพื่อเพิ่มมูลค่าให้กับสินค้าและตอบสนองความต้องการของผู้บริโภคเพิ่มช่องทางให้เกษตรกรเข้าถึงและใช้ประโยชน์ข้อมูลขนาดใหญ่และบริหารจัดการสินค้าให้สอดคล้องกับความต้องการของตลาด

นอกจากนี้ ยังมีปัจจัยการฟื้นตัวของเศรษฐกิจไทยที่มีแนวโน้มที่ดี ช่วยสนับสนุนให้ความต้องการสินค้าเกษตรและอาหารเพิ่มขึ้น ขณะที่เศรษฐกิจโลก โดยเฉพาะประเทศคู่ค้าหลักก็มีแนวโน้มดีขึ้นตามลำดับ

อย่างไรก็ตาม ยังมีปัจจัยเสี่ยงจากความแปรปรวนของสภาพอากาศที่อาจส่งผลกระทบต่อพื้นที่เกษตร การระบาดของโรคพืชและสัตว์ที่ต้องเฝ้าระวังอย่างใกล้ชิด

ปัจจัยถ่วงสำคัญอีกอย่างคือ ต้นทุนการผลิตที่สูงขึ้นจากราคาปัจจัยการผลิตทั้งราคาน้ำมัน ปุ๋ยเคมี สารกำจัดศัตรูพืชและอาหารสัตว์ รวมถึงอัตราเงินเฟ้อที่อยู่ในระดับสูง ความผันผวนของอัตราแลกเปลี่ยนความขัดแย้งระหว่างรัสเซียและยูเครนที่ยืดเยื้อ สงครามทางการค้าและแนวโน้มเศรษฐกิจโลกที่อาจชะลอตัว นี่คือนิสัยที่รัฐบาลหลังเลือกตั้งต้องรับมือ.

ส-เล-เต

'ข้าวโพดเลี้ยงสัตว์หลังนา' อุบลราชธานีเริ่มเก็บเกี่ยว

นางประเทือง วาจรัตน์ ผู้

อำนวยการสำนักงานเศรษฐกิจ

การเกษตรที่ 11 อุบลราชธานี

(สศท.11) สำนักงานเศรษฐกิจ

การเกษตร(สศก.) เปิดเผยถึงการ

ติดตามสถานการณ์การผลิต

ข้าวโพดเลี้ยงสัตว์ รุ่น 2 (ข้าวโพด

หลังนา) ของจังหวัดอุบลราชธานี

ซึ่งเป็นแหล่งผลิตอันดับ 1 ของ

ภาคตะวันออกเฉียงเหนือ โดยปี

2566 (ข้อมูลจาก สศท.11 ณ วันที่

10 มีนาคม 2566) คาดว่า มี

เนื้อที่ปลูกรวม 70,370 ไร่ เพิ่มขึ้น

จากปีที่ผ่านมาที่มีจำนวน 69,461 ไร่ (เพิ่ม

ขึ้น 909 ไร่ หรือ ร้อยละ 1.30) ผลผลิต

รวม 57,703 ตัน เพิ่มขึ้นจากปีที่ผ่านมา

ที่มีจำนวน 56,724 ตัน (เพิ่มขึ้น 979 ตัน

หรือ ร้อยละ 1.72) มีเกษตรกรผู้ปลูกที่ขึ้น

ทะเบียนกับกรมส่งเสริมการเกษตร 5,683

ครัวเรือน ทั้งนี้ เนื้อที่ปลูกและผลผลิต

รวมเพิ่มขึ้น เนื่องจากราคาสูงใจ ประกอบ

กับภาคเอกชนมีการประกันราคาซื้อขาย

เกษตรกรจึงขยายเนื้อที่ปลูก

สำหรับการปลูกข้าวโพดเลี้ยงสัตว์

รุ่น 2 (ข้าวโพดหลังนา) เกษตรกร

จะปลูกช่วงเดือนพฤศจิกายน-

กุมภาพันธ์ ของปีถัดไป และเก็บ

เกี่ยวผลผลิตช่วงเดือนมีนาคม-

เมษายน ต้นทุนการผลิตเฉลี่ย

6,060 บาท/ไร่/รอบการผลิต

ผลผลิตเฉลี่ย 820 กิโลกรัม/ไร่/

รอบการผลิต ผลตอบแทนเฉลี่ย

9,127 บาท/ไร่/รอบการผลิต ผล

ตอบแทนสุทธิเฉลี่ย (กำไร) 3,067

บาท/ไร่/รอบการผลิต ทั้งนี้ ปี

2566 ผลผลิตข้าวโพดเลี้ยงสัตว์

รุ่น 2 (ข้าวโพดหลังนา) ของ

เกษตรกร ในจังหวัดอุบลราชธานี



จะทยอยออกสู่ตลาดในช่วงปลาย

เดือนมีนาคม และจะออกมากที่สุดช่วง

เดือนเมษายน คิดเป็นร้อยละ 70 ของ

ผลผลิตทั้งจังหวัด

ราคาขายข้าวโพดเลี้ยงสัตว์รุ่น 2

(ข้าวโพดหลังนา) ของจังหวัดอุบลราชธานี

ในช่วงที่ผลผลิตออกสู่ตลาด ณ ความชื้น

14.50% เฉลี่ยอยู่ที่ 11.13 บาท/กิโลกรัม

โดยมี บริษัท ก้าวหน้าอุตสาหกรรมอาหาร

สัตว์ จำกัด, บริษัท ซีพีเอฟ (ประเทศไทย)

จำกัด (มหาชน) ประกันราคาซื้อขายที่

กิโลกรัมละ 8.00 บาท ไร่ไม่จำกัดจำนวน

ถ้าราคาตลาดสูงจะรับซื้อตามราคาตลาด

สำหรับปี 2566 มีบริษัทเพิ่มจุดรับซื้อตาม

อำเภอต่าง ๆ ที่เป็นแหล่งผลิตใหญ่ ๆ เพิ่ม

ขึ้น จำนวน 4 จุด เพื่อช่วยลดค่าขนส่งให้

กับเกษตรกร ซึ่งสอดคล้อง

กับนโยบาย “ตลาดนำการ

ผลิต” ของกระทรวง

เกษตรและสหกรณ์

“ข้าวโพดเลี้ยง

สัตว์ เป็นหนึ่งในพืช

เศรษฐกิจที่สำคัญ เนื่อง

จากอุตสาหกรรมอาหาร

สัตว์มีความต้องการอย่าง

ต่อเนื่อง ผลผลิตเกือบทั้งหมดได้นำมาใช้





เป็นวัตถุดิบหลักในอุตสาหกรรมการผลิต
อาหารสัตว์ โดยเฉพาะอุตสาหกรรม

เลี้ยงไก่เนื้อ ไก่ไข่ และสุกร อีกทั้งภาครัฐ
ได้มีการส่งเสริมและสนับสนุนการปลูก
ข้าวโพดเลี้ยงสัตว์หลังฤดูทำนาเพื่อเป็น
ทางเลือกให้กับเกษตรกร เนื่องจากการ
ปลูกข้าวโพดเลี้ยงสัตว์นอกจากใช้ปริมาณ
น้ำน้อยแต่ยังให้ผลตอบแทนสูงเมื่อเทียบ
กับการทำนาปรัง และนอกจากการปลูก
ข้าวโพดเลี้ยงสัตว์ ยังมีพืชทางเลือกอื่น ๆ
ที่น่าสนใจ ช่วยลดปริมาณการใช้น้ำและ
ช่วยสร้างรายได้เสริมให้กับเกษตรกรใน
พื้นที่ อาทิ ถั่วเขียว ถั่วเหลือง ข้าวโพด
หวาน ข้าวโพดฝักอ่อน สามารถเพาะปลูก
ได้ทุกภูมิภาค”.

ปรับปรุงอ่างเก็บน้ำห้วยลำพอก เพิ่มศักยภาพชลประทาน 'ศิษรภูมิ'

อำเภอศิษรภูมิ จังหวัดสุรินทร์ อยู่ในเขตตอนกลางของ
จังหวัดสุรินทร์ โดยพื้นที่ส่วนใหญ่เป็นที่ราบลุ่ม แต่มีพื้นที่บาง
ส่วนเป็นที่ดอน สลับที่ลุ่มดอนลาด โดยที่ผ่านกรมชลประทาน
กระทรวงเกษตรและสหกรณ์ได้เข้าไปบริหารจัดการน้ำมาอย่าง
ต่อเนื่องผ่านโครงการอ่าง
เก็บน้ำลำห้วยพอก

ขณะนี้ได้มีโครงการ
ปรับปรุงอ่างเก็บน้ำ
ห้วยลำพอก จังหวัด
สุรินทร์ เพื่อปรับปรุงให้
มีปริมาณน้ำต้นทุนของ
อ่างเก็บน้ำห้วยลำพอก
สำหรับเป็นแหล่งน้ำเพื่อ
การอุปโภค-บริโภคและ
การเกษตรกรรม ในเขต
อำเภอศิษรภูมิ จังหวัด

ติดตามสถานการณ์เร่งแก้ไขปัญหาภัยแล้งบริเวณอ่างเก็บน้ำ
ห้วยลำพอก อำเภอศิษรภูมิ จังหวัดสุรินทร์ และได้รับทราบปัญหา
การขาดแคลนน้ำเพื่อการเกษตร และมอบหมายให้
กรมชลประทานปรับปรุงเพิ่มประสิทธิภาพการเก็บกักน้ำอ่าง

เก็บน้ำห้วยลำพอก

การปรับปรุงครั้งนี้
ประกอบด้วย การขุดลอก
การก่อสร้างถนนด้านท้าย
อ่างเก็บน้ำ การก่อสร้างถนน
รอบอ่างเก็บน้ำ การก่อสร้าง
อาคาร Service Spillway
(แห่งใหม่) การก่อสร้างอาคาร
Emergency Spillway
(แห่งใหม่) และการปรับปรุง
อาคาร Service Spillway
(แห่งเดิม)



สุรินทร์ เพิ่มมากขึ้น

รวมทั้งประโยชน์
อีกด้านจะใช้เป็นแหล่ง
ท่องเที่ยว แหล่งพักผ่อน
หย่อนใจและออกกำลังกาย
และเป็นแหล่งน้ำต้นทุน
ผลิตน้ำประปา รวมถึงการ
ลดความเหลื่อมล้ำทางด้าน
รายได้ระหว่างสังคมเมืองและ
ชนบท โดยประชาชนจะมี
แหล่งน้ำในการประกอบอาชีพ
ลดการย้ายถิ่นฐานเข้าไป
ทำงานในเมือง



ขณะที่ โครงการ
ดังกล่าว ได้ดำเนินการ
โดยสำนักงานก่อสร้าง
ชลประทานขนาดกลางที่ 8
กองพัฒนาแหล่งน้ำขนาด
กลาง กรมชลประทานมี
ระยะเวลาดำเนินการ 5 ปี
(2565-2569) งบประมาณ
รวม 580 ล้านบาท
เมื่อก่อสร้างแล้วเสร็จ
จะเพิ่มปริมาณการเก็บ
กักจากเดิม 14.535 ล้าน
ลูกบาศก์เมตร เป็น 20.535

จุดเริ่มต้นของโครงการนี้เริ่มจากการที่ **ดร.เฉลิมชัย ศรีอ่อน**
รัฐมนตรีว่าการกระทรวงเกษตรและสหกรณ์ ได้ตรวจราชการ
ในจังหวัดสุรินทร์ เมื่อวันที่ 31 กรกฎาคม 2562 โดยได้

ล้านลูกบาศก์เมตร ช่วยเหลือราษฎรในพื้นที่ตำบลยาง
ตำบลกุดหวาย ตำบลระแงง อำเภอศิษรภูมิ จังหวัดสุรินทร์
สำหรับ การอุปโภค-บริโภค การเกษตร และเลี้ยงสัตว์

เปิดวิสัยทัศน์ผู้จัดการใหม่ ธ.ก.ส. ยกระดับภาคเกษตรไทยสู่สากล



นายฉัตรชัย ศิริไล ผู้จัดการธนาคารเพื่อการเกษตรและสหกรณ์การเกษตร (ธ.ก.ส.) สื่อสารนโยบายในการดำเนินงานและวิสัยทัศน์ในการขับเคลื่อนองค์กร First Speech ภายใต้หัวข้อ "สื่อสารทิศทางการทำงาน เพื่อก้าวไปด้วยกันอย่างไร้รอยต่อ" ให้แก่คณะผู้บริหารและพนักงาน ธ.ก.ส. ทั่วประเทศ ในโอกาสเข้ารับตำแหน่งผู้จัดการ ธ.ก.ส. เป็นวันแรก เพื่อสานต่อเจตนารมณ์การเป็นธนาคารพัฒนาชนบทที่ยั่งยืน ได้แก่ การบริหารจัดการคุณภาพหนี้ การพัฒนาศักยภาพและส่งเสริมความรู้เกษตรกรด้วยเทคโนโลยี และนวัตกรรมการบริหารจัดการการผลิต การพัฒนาและต่อยอดเพิ่มมูลค่า

ผลิตภัณฑ์ให้สอดคล้องกับความต้องการในตลาด ควบคู่ไปกับการส่งเสริมวินัยทางการเงินอย่างเป็นระบบ อันนำไปสู่การสร้างคุณภาพชีวิตในชนบทให้ดีขึ้น (Better Life) สร้างชุมชนไทยให้เข้มแข็ง (Better Community) และสร้างความภาคภูมิใจในอาชีพการเกษตรให้มากยิ่งขึ้น (Better Pride) เพื่อยกระดับชีวิตเกษตรกรไทย สู่อสังคมนิยามอย่างยั่งยืน โดยมีคณะผู้บริหารและพนักงาน ธ.ก.ส.ทุกจังหวัดทั่วประเทศ เข้าร่วมรับฟัง ผ่านระบบ VDO Conference และห้องประชุม ชั้น 24 ธ.ก.ส. สำนักงานใหญ่ กรุงเทพมหานคร เมื่อวันที่ 27 มีนาคม 2566 ●

ระดมแผนสู้ภัยแล้ง

'เฉลิมชัย' จัดสำรองน้ำ ยืนเพียงพอทำไร่นา งบ'รพ.นค.' เสริมรายได้ จ้าง'แรงงาน' เกษตรกร

"เฉลิมชัย" รมว.เกษตรฯ เผยกรมชลประทาน
เตรียมพร้อมรับมือฤดูแล้งปี 66 ★ มีต่อหน้า 19

ระดมแผนสู้ ☆ **ต่อจากหน้า 1**
กำหนดวางแผนบริหารจัดการน้ำ ทั้งแผนหลักและ
แผนสำรองผันน้ำให้ชาวนาชาวไร่อย่างทั่วถึงเพียงพอ
ปรับรอบส่งน้ำเพาะปลูกให้เกินเกี่ยวผลผลิตก่อน
ฤดูน้ำหลากเพื่อลดความเสียหายและเตรียมการคอย
ช่วยเหลือพื้นที่ประสบปัญหาภัยแล้ง อีกทั้งมีแผนเสริม
รายได้จ้างเกษตรกรทำงานช่วงวันว่างจากการเกษตร
ช่วงฤดูร้อนเป็นเงินรวม 5,336 ล้านบาทอีกด้วย
กระทรวงเกษตรฯ วางแผนจัดการน้ำรับมือ
ฤดูแล้งปี 66 เปิดเผยขึ้น เมื่อวันที่ 2 เม.ย. นายเฉลิมชัย

ศรีอ่อน รัฐมนตรีว่าการกระทรวงเกษตรและสหกรณ์
กล่าวว่า เพื่อรองรับฤดูแล้งปี 66 อาจเกิดสถานการณ์
ภัยแล้งที่ส่งผลกระทบต่อประชาชน โดยเฉพาะเกษตรกร
ทั่วประเทศ กระทรวงเกษตรฯ เตรียมความพร้อม
มอบหมายให้ทุกหน่วยงานในสังกัดดำเนินการตาม
10 มาตรการรองรับฤดูแล้ง 2565/2566 และ โครงการ
เพิ่มประสิทธิภาพการบริหารจัดการทรัพยากรน้ำเพื่อ
รองรับสถานการณ์ภัยแล้งและฝนทิ้งช่วงปี 66 ตามที่
ครม.ได้เห็นชอบเมื่อ 1 พ.ย. 65 พร้อมเน้นย้ำในการ
รับมือสถานการณ์ภัยแล้งมุ่งมั่นตั้งใจทำแผนการบริหาร
จัดการน้ำอย่างรัดกุม ใช้ระบบชลประทานให้มีประสิทธิภาพ

สูงสุดรวมทั้งเตรียมช่วยเหลือด้านเครื่องจักรเครื่องมือ
ต่างๆที่จำเป็น กรณีมีพื้นที่ประสบปัญหาภัยแล้งและ
ภาคเกษตรต้องเดือดร้อนจากภัยแล้งให้น้อยที่สุด
นายเฉลิมชัยกล่าวถึงการวางแผนจัดสรรน้ำว่า
กรมชลประทานได้กำหนดปริมาณจัดสรรน้ำไว้
43,740 ล้าน ลบ.ม. แบ่งเป็นสนับสนุนในช่วงฤดูแล้ง
ประมาณ 27,685 ล้าน ลบ.ม. หรือ 63% ของแผนฯ
ส่วนที่เหลือสำรองไว้ใช้ใน ช่วงต้นฤดูฝนประมาณ
16,055 ล้าน ลบ.ม. หรือ 37% ของแผนฯ เฉพาะ
กลุ่มเจ้าพระยาวางแผนจัดสรรน้ำจาก 4 เขื่อนหลัก
รวม 14,074 ล้าน ลบ.ม. แบ่งเป็นสนับสนุนใน
ช่วงฤดูแล้งประมาณ 9,100 ล้าน ลบ.ม. หรือ 62%
ของแผนฯ และอีก 5,474 ล้าน ลบ.ม. หรือ 38%
ของแผนฯ สำรองไว้ใช้ใน ช่วงต้นฤดูฝน นอกจากนี้
กำหนดแผนการเพาะปลูกข้าวนาปรังไว้ทั่วประเทศ
ประมาณ 10.42 ล้านไร่ ปัจจุบันข้อมูลล่าสุด 31 มี.ค.
ที่ผ่านมา เพาะปลูกไปแล้ว 10.14 ล้านไร่ หรือ 97%
ของแผนฯ เฉพาะกลุ่มน้ำเจ้าพระยาวางแผนการ
เพาะปลูกข้าวนาปรังไว้ 6.84 ล้านไร่ เพาะปลูก
ไปแล้ว 6.37 ล้านไร่ หรือ 96% ของแผนฯ
"นายประพิศ จันทร์มา อธิบดีกรมชลประทาน
รายงานถึงแผนว่ามีน้ำใช้เพียงพอทุกกิจกรรมเพราะ
วางระบบจัดสรรน้ำแบบประณีต จัดรอบเวรการส่ง

สู้ภัยแล้ง นายเฉลิมชัย ศรีอ่อน ▶
รมว.เกษตรฯ (ภาพเล็ก) วางแผนบริหาร
จัดการน้ำช่วงฤดูแล้งปีนี้ กรมชลประทาน
เตรียมผันน้ำให้ชาวนาชาวไร่และเพิ่ม
รายได้เกษตรกรห้วงเว้นการเพาะปลูก
ช่วงฤดูร้อน เช่น จ้างชุดลอกคลอง
ชลประทานวงเงินรวม 5,336 ล้านบาท.



น้ำปรับปฏิทินการเพาะปลูกเพื่อให้สามารถเก็บเกี่ยวได้ก่อนฤดูน้ำหลาก เช่น โครงการบางระกำโมเดล เริ่มส่งน้ำตั้งแต่วันที่ 15 เม.ย. เพื่อให้เก็บเกี่ยวได้ภายในเดือน ส.ค. พื้นที่ลุ่มต่ำ 10 หมู่เจ้าพระยาตอนล่าง จะเริ่มส่งน้ำตั้งแต่วันที่ 15 เม.ย. ให้เกษตรกรได้ทำการเพาะปลูกพ.ค. เก็บเกี่ยวผลผลิตได้ช่วงต้นเดือนก.ย. ช่วยลดความสูญเสียของผลผลิตทางเกษตรช่วงฤดูน้ำหลากติดตามตรวจสอบซ่อมแซมอาคารและระบบชลประทานที่ได้รับความเสียหายจากอุทกภัยปีที่ผ่านมา ทำให้จัดการน้ำและส่งน้ำในฤดูแล้งได้เต็มศักยภาพ รวมทั้งร่วมกับหน่วยงานที่เกี่ยวข้องประชาสัมพันธ์ ข้อมูลสถานการณ์น้ำผ่านช่องทางต่างๆ ให้เกษตรกรและประชาชนรับรู้และเข้าใจ" นายเฉลิมชัยกล่าว

รมว.เกษตรฯกล่าวด้วยว่า กรมชลประทานเตรียมเครื่องสูบน้ำเคลื่อนที่ รถยนต์บรรทุกน้ำ เครื่องจักรกลสนับสนุนอื่นๆอีก 5,382 หน่วย อีกทั้งช่วยเหลือเกษตรกรให้มีรายได้เสริมในช่วงฤดูแล้ง เช่น การจ้างแรงงานซ่อมแซม บำรุงรักษา ขุดลอก ปรับปรุงงานชลประทานเป็นต้นเป็นรายได้ทดแทนจากการว่างเว้นการทำเกษตร ปี 66 มีแผนจ้างแรงงาน วงเงิน 5,336 ล้านบาท จำนวนแรงงาน 86,000 คน ระยะเวลา 3-10 เดือน วงเงินเฉลี่ย 26,100- 87,000 บาทต่อคน ขึ้นอยู่กับระยะเวลาการว่างจ้าง ปัจจุบันมีการจ้างแรงงานไปแล้วกว่า 54,000 คน การบริหารจัดการน้ำทั้งระบบตั้งแต่ต้นน้ำ กลางน้ำ และปลายน้ำ ถือเป็นหัวใจในการแก้ไขปัญหาฤดูแล้งปีนี้กระทรวงเกษตรฯพร้อมรับมือดูแลเกษตรกรทุกคนมีความเป็นอยู่ที่ดีขึ้น

สปส.แจงเปิดฉีดวัคซีนพิษสุนัขบ้าฟรี

ทำเนียบรัฐบาล - น.ส.รัชดา ธนาดิเรก รองโฆษกประจำสำนักนายกรัฐมนตรี กล่าว่า ในช่วงฤดูร้อน รัฐบาลโดยสำนักงานประกันสังคม (สปส.) ได้เปิดให้บริการฉีดวัคซีนป้องกันโรคพิษสุนัขบ้าโดยไม่เสียค่าใช้จ่ายสำหรับผู้ประกันตน ซึ่งฉีดวัคซีนได้ทั้งก่อนโดนกัดและหลังโดนกัด แต่กรณีหลังต้องมาฉีดให้ไวที่สุดเพื่อป้องกันไวรัสเข้าสู่ระบบประสาท โดยเงื่อนไขมีดังนี้

1.กรณีฉุกเฉิน ไม่สามารถเข้ารับบริการฉีดวัคซีนป้องกันโรคพิษสุนัขบ้าในสถานพยาบาลตามสิทธิได้ ให้ผู้ประกันตนสำรองค่าใช้จ่ายไปก่อน แล้วยื่นเรื่องเบิกเงินคืนได้เฉพาะเข็มแรกเท่านั้น ตามหลักเกณฑ์เงื่อนไข และ 2.เข้ารับการรักษาในสถานพยาบาลตามสิทธิโดยไม่เสียค่าใช้จ่าย หากผู้ประกันตนไม่ได้รับการรักษาในสถานพยาบาลตามสิทธิ ต้องรับผิดชอบค่าใช้จ่ายเอง

น.ส.รัชดา กล่าวต่อว่า เนื่องจากโรคนี้อาจไม่แสดงอาการทันทีหลังถูกกัด ต้องรอเวลาระยะฟักตัวของโรค โดยเฉลี่ย 2-8 สัปดาห์ อาจจะสั้นหรือยาวกว่านี้ได้ ซึ่งมีรายงานทางการแพทย์พบว่า ระยะฟักตัวเป็นปี ทั้งนี้ ขึ้นกับตำแหน่งที่เป็นทางเข้าของเชื้อ เช่น ถ้าถูกสัตว์กัดบริเวณใบหน้า ระยะ

ฟักตัวจะสั้นเนื่องจาก อยู่ใกล้สมอง หรือบริเวณที่มีปลายประสาทมากๆ เช่น มือ เป็นต้น และเมื่อแสดงอาการป่วยแล้ว จะไม่มีทางรักษา อัตราการเสียชีวิต 100% จึงต้องรีบไปพบแพทย์เพื่อรับการฉีดวัคซีนทันทีหรืออย่างช้าภายใน 2 วัน เมื่อถูกกัด และฉีดวัคซีนให้ครบตามกำหนดอย่างเคร่งครัด

กรมปศุสัตว์ กระทรวงเกษตรและสหกรณ์ ได้เร่งรัดให้หน่วยงานในสังกัดทุกพื้นที่เฝ้าระวังป้องกัน และควบคุมโรคพิษสุนัขบ้า ภายใต้โครงการสัตว์ปลอดโรคคนปลอดภัย จากโรคพิษสุนัขบ้า ตามพระปณิธาน ศาสตราจารย์ ดร.สมเด็จเจ้าฟ้าฯ กรมพระศรีสวางควัฒน วรขัตติยราชนารี โดยให้มีการบูรณาการกับองค์กรปกครองส่วนท้องถิ่น เฝ้าระวังโรคเชิงรุกและสร้างเครือข่ายการเฝ้าระวังโรคให้ครอบคลุมทุกพื้นที่ ตั้งเป้าการฉีดแก่สุนัขและแมวอย่างน้อยร้อยละ 80 ดำเนินการเก็บตัวอย่างสัตว์ที่แสดงอาการสงสัยส่งตรวจวินิจฉัยทุกตัว และประชาสัมพันธ์ให้ความรู้ประชาชนเกี่ยวกับโรคพิษสุนัขบ้า



ธปท.จับตา >6
วิกฤติแบงก์ ตปท.
ส่งออก-
ท่องเที่ยว
หนุน ศก.ไทยฟื้น

ธปท.จับตาวิกฤติแบงก์ตปท. ส่งออก-ท่องเที่ยวหนุนศก.ไทยฟื้น



ภาพรวมเศรษฐกิจไทยในเดือนก.พ.66 ได้รับปัจจัยสนับสนุนจากการบริโภคภาคเอกชน ในหมวดสินค้าคงทนที่ปรับตัวดีขึ้นสะท้อนจากปริมาณการจำหน่ายรถยนต์นั่งเพิ่มขึ้น 10.1% จากช่วงเดียวกันปีก่อน และปริมาณรถจักรยานยนต์จดทะเบียนใหม่เพิ่มขึ้นจากช่วงเดียวกันปีก่อน 9.8% ขณะที่รายได้เกษตรกรที่แท้จริงขยายตัวจากช่วงเดียวกันปีก่อน 9.1% สำหรับดัชนี

ความเชื่อมั่นของผู้บริโภคปรับตัวเพิ่มขึ้นมาอยู่ที่ระดับ 52.6 จากระดับ 51.7 ในเดือนก่อน ซึ่งเป็น การปรับตัวเพิ่มขึ้นต่อเนื่องเป็นเดือนที่ 9 และสูงสุดในรอบ 36 เดือน สะท้อนความเชื่อมั่นของผู้บริโภคต่อภาวะเศรษฐกิจที่ปรับตัวดีขึ้น เนื่องจากการท่องเที่ยวฟื้นตัวชัดเจนมากขึ้น รวมถึงความกังวลจากอัตราเงินเฟ้อมีแนวโน้มลดลงต่อเนื่อง ส่วนการจัดเก็บภาษี

มูลค่าเพิ่ม ณ ระดับราคาคงที่ ลดลงจากช่วงเดียวกันปีก่อน -1.5%

สำหรับเครื่องชี้เศรษฐกิจด้านการลงทุนภาคเอกชน ทรงตัวจากเดือนก่อนหน้า โดยการลงทุนภาคเอกชนในหมวดเครื่องมือเครื่องจักร สะท้อนจากปริมาณการจำหน่ายรถยนต์เชิงพาณิชย์ ลดลงจากช่วงเดียวกันปีก่อน -10.0% การลงทุนในหมวดการก่อสร้าง สะท้อนจาก

ปริมาณการจำหน่ายปูนซีเมนต์ภายในประเทศลดลงจากช่วงเดียวกันปีก่อน -4.3% ขณะที่ภาชีธุรกิจกรรมอสังหาริมทรัพย์เพิ่มขึ้นจากช่วงเดียวกันปีก่อน 13.7%

ทั้งนี้ในส่วนของมูลค่าการส่งออกสินค้ารวมในรูปเงินสกุลดอลลาร์สหรัฐฯอยู่ที่22,376.3 ล้านดอลลาร์สหรัฐฯ ลดลงจากช่วงเดียวกันปีก่อน -4.7% ส่วนหนึ่งเป็นผลมาจากปัจจัยฐานสูงในช่วงเดียวกันปีก่อน ประกอบกับการชะลอตัวของเศรษฐกิจโลก ส่งผลให้สินค้าส่งออกในกลุ่มอิเล็กทรอนิกส์และเครื่องใช้ไฟฟ้าลดลงอย่างโรกี้ดี ตลาดที่ยังคงขยายตัว ได้แก่ ตลาดฮ่องกงขยายตัว 28.6%. ตะวันออกกลาง ขยายตัว 23.8% และอินเดีย ที่ขยายตัว3.9%

โดยเรื่องซึ่งเศรษฐกิจไทยด้านอุปทานปรับตัวดีขึ้นจากช่วงเดียวกันปีก่อนโดยภาคการเกษตร สะท้อนจากดัชนีผลผลิตสินค้าเกษตรกรรมขยายตัวจากช่วงเดียวกันปีก่อน8.8% จาก การเพิ่มขึ้นของผลผลิตสำคัญ อาทิ ข้าวเปลือก เกาหลีได้ จีน และอินเดีย เช่นเดียวกับการท่องเที่ยวภายในประเทศที่มีผู้เยี่ยมเยือนชาวไทยจำนวน 20.1 ล้านคน คิดเป็นอัตราการขยายตัวจากช่วงเดียวกันปีก่อน 31.8% ส่วนเสถียรภาพเศรษฐกิจยังอยู่ในเกณฑ์ดี และแรงกดดันจากระดับราคาสินค้าลดลงต่อเนื่อง สะท้อนจากอัตราเงินเฟ้อทั่วไปในเดือน ก.พ.66 อยู่ที่ 3.79% ขณะที่อัตราเงินเฟ้อพื้นฐานอยู่ที่ 1.93% ส่วนสัดส่วนหนี้สาธารณะ ณ สิ้นเดือน ม.ค.66 อยู่ที่ 61.3% ต่อจีดีพี และผู้ขอรับประโยชน์ทดแทนกรณีว่างงานรายใหม่ ในเดือน ก.พ.66 อยู่ที่ 0.57% ของผู้ประกันตนตามมาตรา 33 ทั้งหมด สำหรับเสถียรภาพภายนอกยังอยู่ในระดับที่มั่นคง สามารถรองรับความเสี่ยงจากความผันผวนของเศรษฐกิจโลกได้ สะท้อนจากทุนสำรองระหว่างประเทศ ณ สิ้นเดือน ก.พ. 66 อยู่ในระดับสูงที่ 217.4 พันล้านดอลลาร์สหรัฐฯ

ขณะที่ธนาคารแห่งประเทศไทย (ธปท.) ระบุว่า เศรษฐกิจไทยในเดือนก.พ.66 ปรับดีขึ้นต่อเนื่องจากเดือนก่อน โดยมูลค่าการส่งออกสินค้าเพิ่มขึ้นสอดคล้องกับการผลิตภาคอุตสาหกรรมและเครื่องจักรการลงทุนภาคเอกชนที่ปรับดีขึ้นด้านเครื่องจักรบริโภาคเอกชนเพิ่มขึ้นต่อเนื่อง โดยเฉพาะหมวดสินค้าคงทน ส่วนภาคบริการปรับดีขึ้นตามจำนวนนักท่องเที่ยวต่างชาติ สำหรับการใช้จ่ายภาครัฐขยายตัวจากรายจ่ายประจำของรัฐบาลกลางและรายจ่ายลงทุนของรัฐวิสาหกิจ โดยเสถียรภาพเศรษฐกิจ อัตรา

เงินเฟ้อทั่วไปและอัตราเงินเฟ้อพื้นฐานลดลงจากผลของฐานสูงในปีก่อน ประกอบกับราคาผักและผลไม้ที่ลดลงตามผลผลิตที่เพิ่มขึ้น ด้านตลาดแรงงานโดยรวมทรงตัวใกล้เคียงกับเดือนก่อน สำหรับดุลบัญชีเดินสะพัดเกินดุลจากการค้าเป็นสำคัญ

โดยด้านมูลค่าการส่งออกสินค้าไม่รวมทองคำที่ขจัดปัจจัยฤดูกาลแล้วเพิ่มขึ้นจากเดือนก่อนในหลายหมวด โดยเฉพาะการส่งออกสินค้าเกษตรแปรรูป อาทิ น้ำตาลและน้ำมันปาล์มดิบตามผลผลิตที่เพิ่มขึ้นมาจากสภาพอากาศที่เอื้ออำนวย ประกอบกับอุปทานของประเทศผู้ส่งออกหลักลดลงและการส่งออกฮาร์ดดิสก์ไดรฟ์ที่เพิ่มขึ้นตามรอบการส่งมอบสินค้าของผู้ประกอบการ อย่างไรก็ตามการส่งออกบางสินค้าปรับลดลง อาทิ โลหะและเครื่องใช้ไฟฟ้าตามอุปสงค์ของประเทศคู่ค้าที่ลดลง

สำหรับการผลิตภาคอุตสาหกรรมที่ขจัดปัจจัยฤดูกาลแล้วเพิ่มขึ้นจากเดือนก่อนในหลายหมวด โดยเฉพาะ (1) หมวดเคมีภัณฑ์ตามอุปสงค์จากจีนและในประเทศที่เพิ่มขึ้น (2) หมวดปิโตรเลียมที่เพิ่มขึ้นต่อเนื่องตามการฟื้นตัวของกิจกรรมทางเศรษฐกิจ (3) หมวดฮาร์ดดิสก์ไดรฟ์ที่เพิ่มขึ้นตามรอบการผลิตและส่งออกสินค้า และ (4) หมวดอาหารและเครื่องดื่มจากการผลิตน้ำตาล ตามผลผลิตที่เพิ่มขึ้นจากสภาพอากาศที่เอื้ออำนวย อย่างไรก็ตามศูนย์การผลิต ทยานยนต์ลดลง เนื่องจากมีการเร่งผลิตรถกระบะไปมากในช่วงก่อนหน้า

ส่วนเครื่องจักรการลงทุนภาคเอกชนที่ขจัดปัจจัยฤดูกาลแล้วเพิ่มขึ้นจากหมวดเครื่องจักรและอุปกรณ์ตามการนำเข้าสินค้าทุน ยอดจำหน่ายเครื่องจักรในประเทศและยอดจดทะเบียนรถยนต์เชิงพาณิชย์ ขณะที่การลงทุนหมวดก่อสร้างทรงตัวจากทั้งยอดจำหน่ายวัสดุก่อสร้างและพื้นที่ได้รับอนุญาตก่อสร้าง เครื่องจักรการบริโภาคเอกชนที่ขจัดปัจจัยฤดูกาลแล้วเพิ่มขึ้นจากเดือนก่อนในเกือบทุกหมวด โดยเฉพาะหมวดสินค้าคงทนตามยอดจำหน่ายรถยนต์นั่งส่วนบุคคล ส่วนหนึ่งเป็นผลจากการทยอยส่งมอบรถยนต์ไฟฟ้า (EV) ตามคำสั่งซื้อในช่วงก่อนหน้า ขณะที่ยอดจดทะเบียนรถยนต์เพิ่มขึ้น สอดคล้องกับปัจจัยสนับสนุนกำลังซื้อภาคครัวเรือนที่ทยอยปรับดีขึ้นโดยเฉพาะความเชื่อมั่นผู้บริโภคอย่างไรก็ตามค่าครองชีพที่อยู่ในระดับสูงยังเป็นปัจจัยกดดันการบริโภคในภาพรวมทั้งนี้ในส่วนของจำนวนนักท่องเที่ยวต่าง

ประเทศที่ขจัดปัจจัยฤดูกาลแล้วเพิ่มขึ้นจากเดือนก่อน โดยเฉพาะนักท่องเที่ยวหลังทางการจีนอนุญาตให้นักท่องเที่ยวแบบกรุ๊ปทัวร์สามารถเดินทางมาไทยได้ และนักท่องเที่ยวอินเดียหลังทางการยกเลิกมาตรการให้ผู้ที่เดินทางจากไทยต้องตรวจ RT-PCR ก่อนกลับเข้าประเทศ

สำหรับการใช้จ่ายภาครัฐที่ไม่รวมเงินโอนขยายตัวจากระยะเดียวกันปีก่อน จากรายจ่ายประจำของรัฐบาลกลางและรายจ่ายลงทุนของรัฐวิสาหกิจ โดยรายจ่ายประจำขยายตัวตามการจัดสรรงบประมาณให้แก่หน่วยงานด้านการศึกษาที่เร็วกว่าปกติ และตามการเบิกจ่ายเงินบำเหน็จ บำนาญ และค่ารักษาพยาบาลของข้าราชการ สำหรับรายจ่ายลงทุนของรัฐวิสาหกิจขยายตัวตามการเบิกจ่ายของโครงการรถไฟความเร็วสูงไทย-จีนเป็นสำคัญ ขณะที่รายจ่ายลงทุนของรัฐบาลกลางหดตัวหลังจากเร่งเบิกจ่ายไปแล้วในเดือนก่อน

ขณะที่ด้านเสถียรภาพเศรษฐกิจ อัตราเงินเฟ้อทั่วไปลดลงทั้งในหมวดพลังงานและอาหารสด ส่วนหนึ่งจากผลของฐานสูงในปีก่อน ประกอบกับราคาผัก และผลไม้ที่ลดลงตามผลผลิตที่เพิ่มขึ้น ส่วนอัตราเงินเฟ้อพื้นฐานลดลงจากราคาอาหารสำเร็จรูปที่มีผลของฐานสูงในปีก่อนเป็นสำคัญ ด้านตลาดแรงงานทรงตัวใกล้เคียงกับเดือนก่อน สะท้อนจากจำนวนผู้ประกันตนในระบบประกันสังคมที่ทรงตัวอยู่ในระดับใกล้เคียงกับช่วงก่อนการแพร่ระบาดของ COVID-19 สำหรับดุลบัญชีเดินสะพัดเกินดุล 1.3 พันล้านดอลลาร์สหรัฐฯ จากเดือนก่อนที่ขาดดุลบัญชีเดินสะพัด 2.1 พันล้านดอลลาร์สหรัฐฯ โดยมาจากดุลการค้าเป็นสำคัญขณะที่ดุลบริการ รายได้ และเงินโอนเกินดุลเล็กน้อย ด้านอัตราแลกเปลี่ยนเงินบาทเทียบกับดอลลาร์สโรอ.เฉลี่ยอ่อนค่าหลังตลาดเพิ่มการคาดการณ์ขึ้นอัตราดอกเบี้ยนโยบายของธนาคารกลางสหรัฐฯ เนื่องจากตัวเลขการจ้างงานและอัตราเงินเฟ้อสหรัฐฯ ยังอยู่ในระดับสูง

สำหรับแนวโน้มเดือนมี.ค.66 กิจกรรมทางเศรษฐกิจมีแนวโน้มฟื้นตัวต่อเนื่อง แต่ยังคงต้องติดตามแนวโน้มเศรษฐกิจโลกและปัญหาสถาบันการเงินในสหรัฐฯ และยุโรป ผลของการเปิดประเทศ และการกลับมาของนักท่องเที่ยวจีน และการส่งผ่านต้นทุนของผู้ประกอบการที่อาจเพิ่มขึ้นและผลต่อกำลังซื้อของผู้บริโภค

สังคม สยามรัฐ



◆ **หนุนผู้ประกอบการ...รพีทัศน์ อุ่นจิตตพันธ์** รองอธิบดีกรมส่งเสริมการเกษตร เป็นประธานพิธีเปิดงาน Bangkok International Exotic Plants Show & sale ครั้งที่ 1 สนับสนุนผู้ประกอบการไทยสู่ศูนย์กลางผู้เพาะพันธุ์ไม้ Exotic Plant ระดับโลก โดยมี **สรรพลีรี เขาวานวณิชย์** ประธานจัดงาน พร้อมด้วย **วิรัชศักดิ์ บุญเชิด** บุญย นุช วงศรวรกุล พิสมัย พังวิกรัย และ **เมทนี บุรณศิริ** ร่วมเปิด ที่ IM PACT Exhibition Center เมืองทองธานี

หนุนไทยสู่ธุรกิจตปท.

นายรัชช วรรกิจโกศาทร กรรมการผู้จัดการธนาคารเพื่อการส่งออกและนำเข้าแห่งประเทศไทย (ธสน.) หรือ เอ็กซ์ิมแบงก์ เปิดเผยว่า ภาพรวมภาคการส่งออกไทยปีนี้มีความโน้มทิศลบสูง จากภาวะเศรษฐกิจโลกและกำลังซื้อของผู้ค้าที่ชะลอตัวค่อนข้างเร็วและแรงกว่าที่คาด แต่ยังมีความหวังจากตลาดตะวันออกกลางและจีนที่กลับมาเปิดประเทศ แม้ส่งออกปีนี้จะติดลบ แต่ไม่กระทบธสน. เพราะมีสัดส่วนปล่อยกู้เพื่อการลงทุนต่างประเทศมากถึง 70% ขณะที่อีก 30% เป็นสินเชื่อเพื่อการค้า โดยการลงทุนในต่างแดนยังมีการขยายตัวดี จึงมั่นใจว่าปีนี้จะปล่อยกู้ใหม่ได้ 20,000 ล้านบาท และมีสินเชื่อคงค้าง 1.75 แสนล้านบาท

“นับตั้งแต่เกิดสถานการณ์โควิด เศรษฐกิจโลกถดถอย ปัญหาทางตลาดเงิน และความขัดแย้งทางภูมิรัฐศาสตร์ ได้เห็นคนไทยออกไปลงทุนนอกประเทศ และกว่าวันซื้อธุรกิจในด้านมากขึ้น โดยเฉพาะการซื้อกิจการชาติตะวันตกก็มีการขายกิจการให้นักลงทุนเอเชียและไทยจำนวนมาก ซึ่งเป็นสถานการณ์ที่ตรงกันข้ามกับช่วงวิกฤติต้มยำกุ้งชาติตะวันตกจะมาไล่ซื้อกิจการจากเอเชีย”



รัชช วรรกิจโกศาทร

ยกตัวอย่าง บมจ.ไทยยูเนี่ยน กรุ๊ป ที่เข้าซื้อกิจการโรงงานแปรรูปสินค้าเกษตรและอาหาร และขยายกิจการในยุโรป และยังมีกลุ่มธุรกิจพลังงาน ที่บริษัท “ไทยสนใจเข้าซื้อกิจการต่างประเทศ เช่น บางจาก คอร์ปอเรชั่น กลุ่ม ปตท. และกลุ่มธุรกิจค้าปลีก”

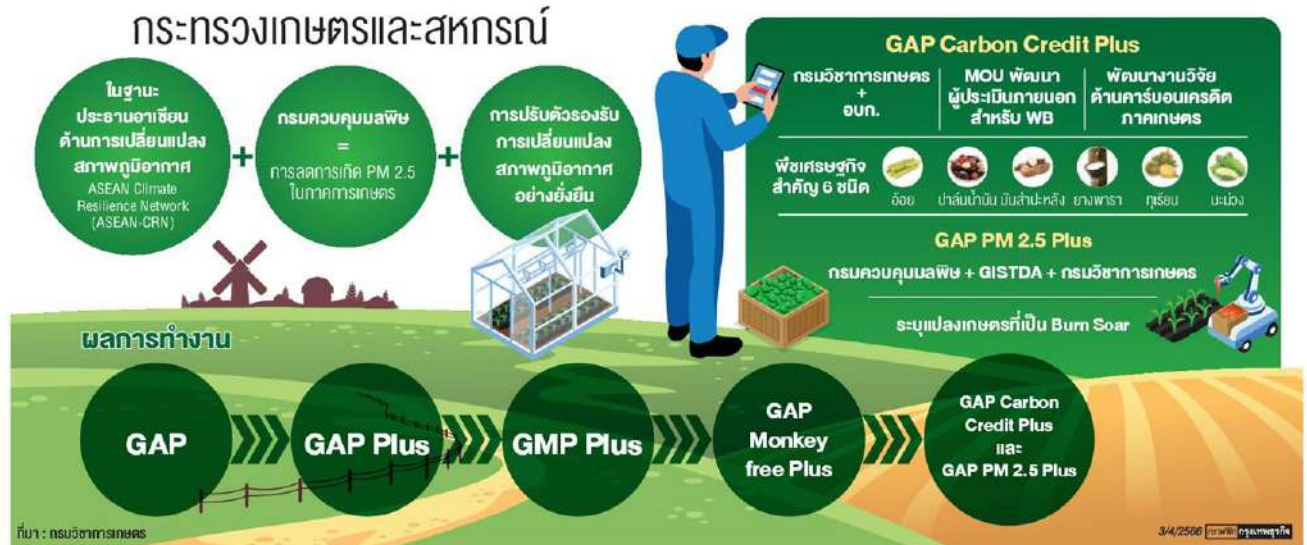
ทั้งนี้ ธสน.มีฐานะการเงินที่เข้มแข็ง ซึ่งหลังจากกระทรวงการคลังเพิ่มทุนให้ครบก็มีทุนอยู่ประมาณ 27,000 ล้านบาท สามารถเป็นผู้นำโครงการเงินกู้ร่วมได้ โดยล่าสุด ได้ปล่อยสินเชื่อให้บริษัท สิงห์ เอสเตท จำกัด 120 ล้านดอลลาร์สหรัฐ เพื่อลงทุนโครงการครอสโรดส์ รีสอร์ท แหล่งท่องเที่ยวครบวงจรในมัลดีฟส์ และในช่วงไตรมาส 2 นี้ เตรียมเปิดตัวสินเชื่อใหม่ 2 สตีป วงเงิน 5,000 ล้านบาท ปล่อยกู้ให้กับผู้ส่งออกรายใหญ่ หรือเจ้าสัว นำไปปล่อยกู้ต่อให้ผู้ประกอบการรายเล็กที่เป็นซัพพลายเชนของตัวเอง เพื่อช่วยเหลือให้ผู้ประกอบการรายเล็กที่เป็นคู่ค้ากับเจ้าสัว มีโอกาสเข้าถึงแหล่งทุนง่ายขึ้น และเสียดอกเบี้ยถูกลง จากปกติที่เสียกว่า 10% จะลดเหลือ 4-5% เนื่องจากการกู้โครงการนี้จะใช้เครดิตของธุรกิจรายใหญ่เข้ามาขอ และนำไปปล่อยกู้ต่อให้รายเล็กใช้.

เกษตรวันนี้..... ● กรมประมง มีความหนาแน่นเพียง 470 ตัว/1,000 ประกาศใช้มาตรการบริหารจัดการ ลน.ม. เท่านั้น..... ● นอกจากนี้ ยังพบ ทรัพยากรสัตว์น้ำในฤดูสัตว์น้ำมีไข่ วางไข่ ว่าปลาเศรษฐกิจหลายชนิดมีความสมบูรณ์ เลี้ยงตัวอ่อนฝั่งทะเลอันดามัน ประจำปี เพศสูง ประกอบกับสถิติผลการจับสัตว์น้ำ 2566 โดยมีการปิดอ่าวฝั่งทะเล ของเรือประมงพาณิชย์และพื้นบ้าน ฝั่งอันดามัน ตั้งแต่วันที่ 1 ทางฝั่งทะเลอันดามันตอนล่าง เมษายนที่ผ่านมาถึง 30 ในปี 2565 มีผลการจับปลาทุ มิถุนายน 2566 รวม 8 สูงถึง 8,858 ตัน สูงกว่าเมื่อปี เดือน ครอบคลุมพื้นที่บาง 2560 ก่อนการปรับปรุงมาตร ส่วนของจังหวัดภูเก็ต พังงา การฯ กว่า 5,935 ตัน จึง กระปี และตรง..... ● “เฉลิม เป็นการยืนยันได้ว่ามาตรการฯ ชัย สุวรรณรักษ์” อธิบดีกรม ที่ใช้มีความสอดคล้อง ถูกต้อง และ ประมง บอกว่า ผลการศึกษาทางวิชาการ เหมาะสมทั้งในด้านพื้นที่และช่วงเวลา ในช่วงการประกาศใช้มาตรการฯ เมื่อปี การประกาศใช้มาตรการฯ และเป็นผลดี 2565 พบสัตว์น้ำวัยอ่อนมีความหนาแน่น ต่อการฟื้นฟูทรัพยากรสัตว์น้ำเศรษฐกิจที่ สูงสุดถึง 1,197 ตัว/1,000 ลูกบาศก์เมตร สำคัญ..... ●

เกษตรวันนี้

นายกะหล่ำปลี

กลไกGAP 'ไม่ซื้อ'สินค้าเกษตรก่อมลพิษ ลด PM2.5 -สร้าง 'คาร์บอนเครดิต'



● ยุพิน พงษ์ทอง กรุงเทพธุรกิจ

ภาคการเกษตรมีบทบาททั้งเป็นผู้ผลิตอาหารปัจจัยยังชีพที่สำคัญ ขณะเดียวกัน ก็ยังมีผลต่อการทำลายสิ่งแวดล้อมจากกระบวนการผลิตที่ก่อมลพิษ เพื่อลดปัญหาสิ่งแวดล้อมในภาพรวมและการแก้ปัญหาฝุ่น PM 2.5 ที่คุกคามสุขภาพประชาชนในขณะนี้ไปสู่ความร่วมมือจากผู้ที่มีส่วนเกี่ยวข้องในรูปแบบต่างๆ

ระพีภัทร์ จันทรศรีวงศ์ อธิบดีกรมวิชาการเกษตรเปิดเผยว่า ในฐานะประธานอาเซียนด้านการเปลี่ยนแปลงสภาพภูมิอากาศ (ASEAN Climate Resilience Network: ASEAN-CRN) ได้หารือกับกรมควบคุมมลพิษ ถึงการลดการเกิด PM 2.5 ในภาคการเกษตร และเสริมสร้างการปรับตัวรองรับการเปลี่ยนแปลงสภาพภูมิอากาศอย่างยั่งยืน

โดยเสนอใช้ มาตรฐานการปฏิบัติทางการเกษตรที่ดี หรือ GAP (Good Agriculture Practices) ที่กรมฯ ประสบความสำเร็จในมาตรการ GAP Plus และ GMP Plus (GMP(Good Manufacturing Practice) หมายถึง หลักเกณฑ์วิธีการที่ดี

ในการผลิตอาหาร) ที่ใช้ควบคุมดูแลผลไม่ส่งออกไปยังสาธารณรัฐประชาชนจีน ให้ปลอดศัตรูพืช และ ปลอดเชื้อโควิด-19 และมาตรการ GAP Monkey free Plus สกัดข้อกล่าวหาใช้แรงงานลิงเก็บมะพร้าว ป้องกันอุตสาหกรรมส่งออกมะพร้าวไทยไปต่างประเทศ

“มาตรการ GAP เป็นการตรวจรับรองแหล่งผลิตพืชตามเงื่อนไข 8 ด้าน และมีหัวใจสำคัญคือ ต้องมีการดำเนินกิจกรรมในแปลงที่ไม่ก่อให้เกิดมลพิษหรือกระทบต่อสิ่งแวดล้อมซึ่งการหรืออธิบดีกรมควบคุมมลพิษเห็นด้วยกับแนวทางกรมวิชาการเกษตรที่จะแก้ปัญหฝุ่น PM 2.5 โดยใช้หลักการของมาตรฐาน GAP ที่เข้มข้น”

ทั้งนี้ จากการหารือเบื้องต้น กรมควบคุมมลพิษและ กรมวิชาการเกษตร มีความเห็นร่วมกันว่าการแก้ไขปัญหาฝุ่นละออง PM 2.5 ด้วยมาตรการ GAP ซึ่งเป็นมาตรฐานภาคสมัครใจ จำเป็นต้องอาศัยความร่วมมือจากทุกฝ่าย ดังนั้นภาคเอกชนที่รับซื้อผลผลิตทางการเกษตร ควรจะรับซื้อผลผลิตทางการเกษตร จากเกษตรกรที่ไม่ก่อให้เกิดปัญหาสิ่งแวดล้อม รวมถึงปัญหา PM 2.5 จึงเสนอแนะให้การประชุมครั้งต่อไป

จะมีการเชิญผู้ที่เกี่ยวข้องมาหารือ

สำหรับแนวทางการทำงานร่วมกันของทั้ง 2 กรม และหน่วยงานที่เกี่ยวข้อง ในการขับเคลื่อนสู่ความเป็นกลางทางคาร์บอนและแนวทางการปฏิบัติทางการเกษตรที่สนับสนุนการใช้ทรัพยากรให้เกิดประโยชน์สูงสุด เกิดความยั่งยืนทางการเกษตร และไม่ทำให้เกิดมลพิษต่อสิ่งแวดล้อม นำไปสู่ มาตรการ “GAP Carbon Credit Plus และ GAP PM 2.5 Plus” ในอนาคตต่อไป

ในส่วนของ GAP Carbon Credit Plus กรมวิชาการเกษตร ร่วมกับ องค์การบริหารจัดการก๊าซเรือนกระจก (อบก.) ทำบันทึกความเข้าใจ (MOU) ในการพัฒนาบุคลากรเพื่อพัฒนาผู้ประเมินภายนอกสำหรับโครงการภาคสมัครใจ (Validation and Verification Body: WB) และพัฒนางานวิจัยด้านคาร์บอนเครดิต รวมถึงการพัฒนาโครงการ Carbon credit baseline ภาคการเกษตร ระดับประเทศ พืชเศรษฐกิจสำคัญ 6 ชนิด อ้อย ปาล์ม มันสำปะหลัง ยางพารา ทุเรียน และมะม่วงในพื้นที่นำร่องทั่วประเทศ การดำเนินงานและความพยายามนี้แสดงให้เห็นถึงความมุ่งมั่นของกรมวิชาการเกษตร ในการ

พัฒนาทางด้านการเกษตรอย่างยั่งยืน และ การต่อสู้กับการเปลี่ยนแปลงสภาพภูมิอากาศในภาคเกษตรกรรม

เงื่อนไขที่จะนำไปสู่ **GAP Carbon Credit Plus** พื้นที่ปลูกต้องไม่ส่งผลกระทบต่อสิ่งแวดล้อมโดยเฉพาะพื้นที่ที่มีความลาดชันและสอดคล้องกับข้อกำหนดของกฎหมายที่เกี่ยวข้องหรือหลักเกณฑ์หรือเงื่อนไขที่ส่วนราชการกำหนด หากเป็นพื้นที่ทำการเกษตร และมีการดำเนินการกิจกรรมด้านการเกษตร ไม่น้อยกว่า 5 ปี ต้องมีการจัดทำประวัติการใช้ที่ดินย้อนหลังอย่างน้อย 2 ปี ต้องมีข้อมูลการใช้ปุ๋ย และ/หรือ สารปรับปรุงดินย้อนหลังในพื้นที่โครงการหรือข้อมูลอ้างอิงจากพื้นที่ใกล้เคียง ไม่น้อยกว่า 3 ปี ต้องจัดทำบัญชีรายชื่อและจัดบันทึกข้อมูลปัจจัยการผลิตแหล่งที่มาและปุ๋ย ธาตุอาหารเสริมโดยใช้ปุ๋ยให้เหมาะสมต่อพืชตามอัตราแนะนำ หรือตามผลค่าวิเคราะห์ดิน

ปิ่นสักก์ สุรัสวดี อธิบดีกรมควบคุมมลพิษ กล่าวว่า กรมฯ ติดตามเฝ้าระวังฝุ่นละออง PM 2.5 และข้อมูลที่เกี่ยวข้อง ได้แก่ จำนวนจุดความร้อนหรือ Hot Spot จากภาพถ่ายดาวเทียมของสำนักงานพัฒนาเทคโนโลยีอวกาศและภูมิสารสนเทศ (องค์การมหาชน) GISTDA และร่องรอยการเผาแปลงหรือ Burn Scar ข้อมูลดังกล่าวเป็นข้อมูลเชิงพื้นที่ว่ามีจุดความร้อนเกิดขึ้นแต่ไม่สามารถระบุเป็นรายแปลงได้ ทำให้ไม่สามารถชี้ได้ว่า แปลงดังกล่าวเป็นแปลงของเกษตรกรรายใด จึงอยากให้หน่วยงานที่เกี่ยวข้องลงไปดำเนินการจัดการในพื้นที่

การแก้ปัญหาและการป้องกันปัญหาควรดำเนินการควบคู่กันไป ขณะเดียวกันการลงโทษต่อผู้ก่อปัญหาที่สามารถดำเนินการได้ แต่ต้องอยู่ภายใต้หลักการที่เหมาะสมแผนการใช้หลักการ **GAP Carbon Credit Plus** และ **GAP PM 2.5 Plus** จึงเป็นอีกความหวังในการก้าวสู่การพัฒนาอย่างยั่งยืน โดยเฉพาะในภาคการเกษตร

“พาณิชย์”ลุยต่อผลักดันสินค้า GI เป็นวัตถุดิบทำอาหารในรายการชื่อดัง

ผู้จัดการรายวัน 360° - กรมทรัพย์สินทางปัญญา ต่อยอดความสำเร็จโครงการ “สัมผัสสำหรับใจ สุดประทับใจด้วยเซฟมิชลิน” เตรียมผลักดัน นำสินค้า GI มาเป็นวัตถุดิบในรายการแข่งขัน ทำอาหาร ทั้งเซฟกระทะเหล็ก และมาสเตอร์ เซฟ ไทยแลนด์ เพื่อสร้างการรับรู้ และสร้างแรงบันดาลใจในการนำวัตถุดิบ GI มาทำอาหารพร้อม จับมือ ททท. อพท. ผลักดันแหล่งผลิตเป็นเส้นทางท่องเที่ยว สร้างรายได้ให้ชุมชนเพิ่มขึ้น

นายวุฒิไกร ลีวีระพันธุ์ อธิบดีกรมทรัพย์สินทางปัญญา เปิดเผยว่า กรมได้เตรียมต่อยอด และขยายผลความสำเร็จของโครงการ “สัมผัสสำหรับใจ สุดประทับใจด้วยเซฟมิชลิน” โดยเตรียม นำสินค้าสิ่งบ่งชี้ทางภูมิศาสตร์ (GI) มาเป็น วัตถุดิบในรายการแข่งขันทำอาหารที่มีชื่อเสียง เช่น รายการเซฟกระทะเหล็ก และรายการ มาสเตอร์ เซฟ ไทยแลนด์ เป็นต้น เพื่อสร้างการรับรู้ในวงกว้าง และสร้างแรงบันดาลใจให้กับเซฟ และผู้เกี่ยวข้องกับแวดวงอาหารนำสินค้า GI ไป เป็นวัตถุดิบในการปรุงอาหารเพิ่มมากขึ้น

ทั้งนี้ กรมยังจะจัดทำฐานข้อมูล (Directory) ของเกษตรกรและผู้ผลิตสินค้า GI เพื่อให้ผู้ที่ ต้องการซื้อสินค้า GI สามารถติดต่อสั่งซื้อจาก เกษตรกรและผู้ผลิตได้โดยตรง โดยปัจจุบัน ได้ จัดทำเป็นรูปเล่มและเผยแพร่บนเว็บไซต์กรมใน รูปแบบ e-Book แล้ว และอยู่ระหว่างการพัฒนา นำเข้าข้อมูลไปเผยแพร่ในแอปพลิเคชัน DIP e-Service ด้วย

ขณะเดียวกัน จะส่งเสริมการท่องเที่ยวเชิง อาหาร โดยร่วมมือกับกระทรวงการท่องเที่ยว และกีฬา องค์กรบริหารการพัฒนาพื้นที่พิเศษ เพื่อการท่องเที่ยวอย่างยั่งยืน (อพท.) ผลักดัน พื้นที่แหล่งผลิตสินค้า GI เป็นเส้นทางท่องเที่ยว และร่วมมือกับมิชลินไกด์ประเทศไทย และการ

ท่องเที่ยวแห่งประเทศไทย (ททท.) ผลักดันแหล่ง ผลิตสินค้า GI เป็นส่วนหนึ่งของเส้นทาง การท่องเที่ยว โดยจะมีเซฟมิชลิน ลงพื้นที่แหล่งผลิต เพื่อคัดเลือกวัตถุดิบนำมารังสรรค์เป็นเมนูอาหาร พร้อมถ่ายทอดอัตลักษณ์และคุณภาพสินค้า GI ไทยผ่านช่องทางออนไลน์

“มั่นใจว่า กิจกรรมทั้งหมดนี้ จะช่วยสร้าง การรับรู้สินค้า GI ของไทย และสร้างแรงบันดาลใจให้เซฟระดับมิชลิน และผู้คนในแวดวงอาหาร นำไปใช้รังสรรค์เป็นอาหารเมนูต่างๆ อีกทั้งยัง ทำให้แหล่งผลิตกลายเป็นสถานที่ท่องเที่ยว ซึ่ง จะมีส่วนช่วยสร้างมูลค่าเพิ่มให้กับสินค้า GI และ สร้างรายได้ให้ชุมชนอย่างยั่งยืน” นายวุฒิไกรกล่าว

สำหรับโครงการ “สัมผัสสำหรับใจ สุด ประทับใจด้วยเซฟมิชลิน” ที่ดำเนินการเมื่อเร็วๆ นี้ กรมได้ร่วมกับเซฟชาลี กาเดอร์ เจ้าของรางวัล บิบ กูร์มอนด์ จากมิชลินไกด์ประเทศไทย จาก ร้านอาหารวรรณยุค ร้านอาหารไทยระดับ Fine Dining ในการนำวัตถุดิบจือกว่า 23 สินค้า เช่น เนื้อโคขุนโพนยางคำ ปลากระพงสามน้ำ ทะเลสาบสงขลา ข้าวเหนียวเขี้ยวงูเขียงราย และ ข้าวสังข์หยดเมืองพัทลุง เป็นต้น มารังสรรค์เป็น เมนูอาหารสุดพิเศษ และชูรสด้วยกระเทียม ศรีสะเกษ หอมแดงศรีสะเกษ เกลิอูเกซบ่อเกลือ น่าน และพริกไทยจันทน์ และเชิญนักชิมและกูรู ด้านอาหารชื่อดังของเมืองไทย มาร่วมเปิด ประสบการณ์ และถ่ายทอดสู่ผู้ชมในโลกออนไลน์ กว่า 10 ล้านคน เพื่อเผยแพร่อัตลักษณ์วัฒนธรรม อาหารไทย สร้างการรับรู้สินค้า GI ให้เป็นที่รู้จัก ในวงกว้าง และสร้างแรงบันดาลใจให้แก่ผู้ ประกอบอาชีพด้านอาหาร ในการนำสินค้า GI มาเป็นวัตถุดิบ ซึ่งปัจจุบันมีกลุ่มอาหารและเครื่องดื่ม มากถึง 150 สินค้า จากสินค้าจีโอทั้งหมด 185 รายการ.