



สรุปหัวข้อข่าวด้านการเกษตรที่สำคัญ ประจำวันที่ 11 กุมภาพันธ์ 2565

เรื่อง	สื่อ
1. สศก.1 ชวนอดหนุน หอมหัวใหญ่ไทย	เดลินิวส์
2. ส่ง5พืชเศรษฐกิจ สัมมนา'ประกันรายได้' พลิกฟื้นเศรษฐกิจ	มติชน
3. เกษตรฯพัฒนาบุคลากรเป็นมืออาชีพแก้ปัญหาภาคเกษตร	แนวหน้า
4. กรมส่งเสริมเกษตรลดการเผาแก้ฝุ่น-ควัน	แนวหน้า
5. รายงาน: จากปลูกพืชเชิงเดี่ยว เปลี่ยนเป็นเกษตรผสมผสาน รายได้พุ่งงาม	สยามรัฐ
6. เอกชนร่อนนำเข้าหมูสเปน แลกตลาดส่งออกไก่ไปอียู	กรุงเทพธุรกิจ
7. จี้นำเข้าหมูสเปนแลกส่งออกไก่	ข่าวสด
8. การปลูก 'มะม่วงน้ำดอกไม้' เพื่อการค้า	เดลินิวส์
9. คอลัมน์: เกษตรวันนี้	เดลินิวส์
10. แก่ส่งออกข้าวไทยไปจีน เล็งนำผลศึกษาวิจัย	เดลินิวส์
11. กรมชลจัด 3 เวทีเสวนาทรัพยากรน้ำระดมกั้นทางแผนพัฒนา 3 จังหวัด	มติชน
12. ชาวไร่คาดอ้อยอาจไม่ถึง90ล้านตัน'โอดต้นทุนพุ่งทั้งค่าปุ๋ย-ตัดอ้อยสด'	ผู้จัดการรายวัน 360 องศา

\*\*\*\*\*

# สศก.1 ชวนอุดหนุน หอมหัวใหญ่ไทย



**นางอังคณา พุทธิศรี ผู้อำนวยการ**

**สำนักงานเศรษฐกิจการเกษตรที่ 1 เชียงใหม่**

**(สศก.1) สำนักงานเศรษฐกิจการเกษตร (สศก.)**

เปิดเผยถึงสถานการณ์การผลิตหอมหัวใหญ่ ปีเพาะปลูก 2564/65 ในพื้นที่รับผิดชอบของ สศก.1 ได้แก่ จังหวัดเชียงใหม่ เชียงราย และแม่ฮ่องสอน ซึ่งมีพื้นที่ปลูกหอมหัวใหญ่คิดเป็นร้อยละ 95 ของเนื้อที่เพาะปลูกหอมหัวใหญ่ทั้งประเทศ โดยปีเพาะปลูก 2564/65 (ข้อมูล ณ เดือนมกราคม 2565) คาดว่ามีเนื้อที่เพาะปลูกรวม 3 จังหวัด 8,606 ไร่ เพิ่มขึ้นจากปีที่ผ่านมาที่มีเนื้อที่เพาะปลูก 8,328 ไร่ (เพิ่มขึ้นร้อยละ 3) เนื่องจากไม่ได้รับความเสียหายจากพายุฝน ทำให้เกษตรกรเพาะต้นกล้าพันธุ์ได้มากกว่าปีที่ผ่านมา สามารถขยายเนื้อที่เพาะปลูกได้มากขึ้น ด้านผลผลิตคาดว่าจะมีปริมาณรวม 35,044 ตัน เพิ่มขึ้นจากปีที่ผ่านมาที่มีปริมาณ 32,740 ตัน (เพิ่มขึ้นร้อยละ 7) เนื่องจากสภาพอากาศที่หนาวเย็น ส่งผลต่อการเจริญเติบโตของหอมหัวใหญ่ได้ดี คาดว่าจะไม่มีฝนตกในช่วงการเก็บเกี่ยว

สำหรับการเพาะปลูกหอมหัวใหญ่ ปัจจุบันมีจำนวนเกษตรกรเพาะปลูกหอมหัวใหญ่ ทั้ง 3 จังหวัด (ข้อมูล ณ เดือนมกราคม



2565) รวม 3,765 ราย เกษตรกรจะเริ่มทยอยปลูกในเดือนกรกฎาคม-พฤศจิกายน (ระยะเวลา

เก็บเกี่ยวประมาณ 3 เดือนนับจากวันเพาะปลูก) โดยผลผลิตทยอยออกสู่ตลาดตั้งแต่ช่วงเดือนธันวาคม 2564 ไปจนถึงเดือนเมษายน 2565 ทั้งนี้ผลผลิตจะเริ่มออกมากตั้งแต่เดือนกุมภาพันธ์ (ร้อยละ 28 ของผลผลิตทั้งหมด) และจะออกมากสุดในเดือนมีนาคม (ร้อยละ 53 ของผลผลิตทั้งหมด) โดยราคาที่เกษตรกรขายได้เฉลี่ย (ราคา ณ เดือนมกราคม 2565) 13 บาท/กก. ทั้งนี้ ด้านการส่งออก ไทยมีการส่งออกทั้งในรูปแบบหอมหัวใหญ่สด และหอมหัวใหญ่แห้ง ไปยังตลาดคู่ค้าสำคัญ ในต่างประเทศ เช่น ญี่ปุ่น มาเลเซีย และอินเดีย เป็นต้น

จากการติดตามสถานการณ์ด้านการผลิตหอมหัวใหญ่ จำนวน 5 กลุ่มผู้ปลูกหอมหัวใหญ่ จะเห็นว่าภาพรวมผลผลิตอยู่ในเกณฑ์ดี และบางกลุ่มเก็บเกี่ยวผลผลิตเรียบร้อยแล้ว ดังนั้นกลุ่มผู้ปลูกหอมหัวใหญ่ผาดัง จ.เชียงราย ได้เก็บเกี่ยวผลผลิตเสร็จสิ้นแล้ว อยู่ในช่วงที่เกษตรกรกำลังทยอยระบายผลผลิตออกสู่ตลาด โดยราคาขายอยู่ที่ 11-15 บาท/กิโลกรัม ส่วนกลุ่มผู้ปลูกหอมหัวใหญ่อำเภอแม่ว่าง จ.เชียงใหม่ หอมหัว

ใหญ่อยู่ในระยะการเจริญเติบโต และประมาณร้อยละ 5 เริ่มเก็บเกี่ยวผลผลิตได้แล้ว คาดว่าปริมาณผลผลิตปีนี้จะอยู่ในเกณฑ์ดี ขณะที่กลุ่มผู้ปลูกหอมหัวใหญ่อำเภอฝาง จ.เชียงใหม่ หอมหัวใหญ่อยู่ในระยะการเจริญเติบโต อย่างไรก็ตามเริ่มพบปัญหาหอมเป็นเชื้อรา ซึ่งมีสาเหตุจากสภาพอากาศหนาว และมีหมอกกลบ กลุ่มผู้ปลูกหอมหัวใหญ่บ้านกาดพัฒนา จ.เชียงใหม่ หอมหัวใหญ่อยู่ในระยะการเจริญเติบโต ผลผลิตที่ได้คาดว่าจะดีกว่าปีที่ผ่านมา และกลุ่มผู้ปลูกหอมหัวใหญ่อำเภอพร้าว จ.เชียงใหม่ หอมหัวใหญ่อยู่ในระยะการเจริญเติบโตโดยคาดว่าจะได้ผลผลิต

ดีเช่นกัน

สำหรับแนวทางการบริหารจัดการหอมหัวใหญ่ ทางหน่วยงานภาครัฐที่เกี่ยวข้อง จะมีการกระจายผลผลิตออกจากแหล่งผลิตอย่างรวดเร็ว เพื่อไม่ให้สินค้ากระจุกตัว เพิ่มประสิทธิภาพการเก็บรักษาเพื่อยืดอายุสินค้าให้ยาวขึ้น และเพิ่มประสิทธิภาพการผลิตหอมหัวใหญ่ โดยกำหนดพื้นที่เหมาะสมในการปลูกหอมหัวใหญ่ จัดหาแหล่งน้ำหรือจัดระบบชลประทาน ลดต้นทุนการผลิตสนับสนุนและหาแหล่งเงินทุนให้กับเกษตรกร ส่งเสริมการจำหน่ายโดยส่งเสริมให้



เกษตรกรคัดคุณภาพ รวมถึงการถ่ายทอดเทคโนโลยีการผลิตให้กับเกษตรกรเพื่อเพิ่มผลผลิตและปรับปรุงคุณภาพผลผลิต

"ในช่วงเดือนกุมภาพันธ์และมีนาคม ซึ่งจะมีผลผลิตหอมหัวใหญ่ในภาคเหนือออกมามาก จึงอยากขอเชิญชวนทุกท่านหันมาอุดหนุนและบริโภคหอมหัวใหญ่ที่ผลิตโดยเกษตรกรไทยให้มากขึ้น เพราะหอมหัวใหญ่ที่ผลิตในประเทศนั้น มีรสชาติหวานนุ่ม กลิ่นไม่คloyกุน เนื้อสัมผัสค่อนข้างหนาและแน่นกรอบ มีคุณภาพที่ดี ปลอดภัย ได้มาตรฐาน เพื่อช่วยกระตุ้นเศรษฐกิจของไทย รวมถึงการสนับสนุนส่งเสริมเกษตรกรไทยให้มีรายได้ที่ดี มีความมั่นคงยิ่งขึ้นอีกด้วย".

## ส่ง5พืชศก.สัมมนา'ประกันรายได้'พริกพื้นเศรษฐกิจไทย-พริกน.12

การเปลี่ยนแปลงทุกมิติในขณะนี้เกิดมาพร้อมกับ การปรับตัวครั้งใหม่ของการใช้ชีวิตประจำวันและภาคบริโภค ส่งผลกระทบต่อ การทำธุรกิจ ภาคผลิต ภาคบริการ ภาคลงทุน ปรับเปลี่ยนใหญ่อีกครั้ง ต่างแข่งขันนำเทคโนโลยี ระบบดิจิทัล นวัตกรรม และแนวคิดแปลกใหม่ มาเสริมขีดความสามารถในการแข่งขัน!

ด้านการผลิตนั้น ภาคอุตสาหกรรม จะพลิกตัวได้เร็ว ทันเหตุการณ์กว่าภาคเกษตรกรรม ยิ่งประเทศไทยซึ่งเป็นประเทศเกษตรกรรม ประชากรส่วนใหญ่ของประเทศยังยึดอาชีพทางการเกษตร หรือเกี่ยวข้องมาโดยตลอด แม้ขณะนี้อยู่ในช่วงพยายามพัฒนาไปสู่ความเป็นประเทศอุตสาหกรรม แต่เป็นเรื่องที่ต้องใช้เวลา

ดังนั้น ไม่ว่าโลกจะเปลี่ยนไปอย่างไร รากฐานการเกษตรไทยยังอยู่ในภาวะเสี่ยง และผลกระทบเกิดจากภาวะอากาศแปรปรวน ความผันผวนของผลผลิต ความต้องการใช้หรือบริโภค และราคา

จึงเป็นประเด็นสำคัญที่ทุกรัฐบาลต้องมีแนวคิด และแผนบริการจัดการภาคเกษตรที่ดี

หากกล่าวถึง 5 อันดับพืชเศรษฐกิจของประเทศไทย ส่วนใหญ่จะระบุถึงข้าว มันสำปะหลัง ยางพารา ปาล์มน้ำมัน และข้าวโพดเลี้ยงสัตว์ ซึ่งในรัฐบาลนี้เห็นความสำคัญที่ต้องดูแลต่อเนื่อง หนึ่งในแผนงานพยุลงสินค้าเกษตร และขับเคลื่อนเศรษฐกิจภาคเกษตร

สถานการณ์ปี 2565 จะเป็นอย่างไร จากข้อมูลจากสำนักงานเศรษฐกิจการเกษตร (สศก.) การยางแห่งประเทศไทย (กยท.) ศูนย์วิจัยและพัฒนานวัตกรรม ธนาคารเพื่อการเกษตรและสหกรณ์การเกษตร (ธ.ก.ส.) และศูนย์วิจัยกสิกรรมไทย สะท้อนสถานการณ์ในปัจจุบัน ดังนี้

"ยางพารา"... ช่วงสัปดาห์ที่ผ่านมาจนถึงปัจจุบัน ราคายางแผ่นดิบเฉลี่ยอยู่ที่

# ส่ง5พืชเศรษฐกิจ สัมมนา'ประกันรายได้' พริกพื้นเศรษฐกิจ



56.02 บาทต่อกิโลกรัม (กก.) ปรับตัวลดลงจากสัปดาห์ที่ผ่านมา 0.94 บาทต่อ กก. และยางแผ่นรมควันเฉลี่ยอยู่ที่ 59.46 บาทต่อ กก. ปรับตัวเพิ่มขึ้นจากสัปดาห์ที่ผ่านมา 1.74 บาทต่อ กก. ภาพรวมราคาขายแผ่นดิบและยางแผ่นรมควันปรับตัวเพิ่มขึ้น ปริมาณยางเข้าสู่ตลาดน้อยกว่าสัปดาห์ที่ผ่านมา โดยมีปัจจัยสนับสนุนจากราคาน้ำมันดิบที่ปรับตัวขึ้นในรอบสัปดาห์ที่ผ่านมา

ประกอบกับปริมาณยางที่เข้าสู่ตลาดน้อยลง ขณะที่ผู้ประกอบการยังคงต้องการปริมาณยางเพื่อส่งมอบ นอกจากนี้ดัชนีราคาผู้ผลิตสำหรับยางสังเคราะห์ของสหรัฐในเดือนธันวาคม 2564 ที่เพิ่มขึ้น 19.7% ปีต่อปี เป็นปัจจัยสนับสนุนราคาขายใน

ระยะต่อไป

คาดการณ์ราคาขายแผ่นดิบ ระหว่างวันที่ 7-11 กุมภาพันธ์ อย่างแผ่นดิบเคลื่อนไหวไม่ต่ำกว่า 55.35 บาทต่อ กก. โดยภาพรวมมีปัจจัยที่ส่งผลต่อราคาขาย ดังนี้ ปัจจัยสนับสนุนคือค่าเงินบาทมีแนวโน้มอ่อนค่า โดยธนาคารกสิกรรมไทยประมาณการรอบการเคลื่อนไหวอยู่ที่ 32.70-33.40 บาท หลังการเปิดเผยตัวเลขการจ้างงานสหรัฐที่เพิ่มขึ้นเกินคาดและอัตราผลตอบแทนพันธบัตรปรับตัวขึ้น

ส่วนปัจจัยกดดันคือ จีนเพิ่งกลับมาทำการ ในขณะที่สต็อกยางจีน ณ ตลาดล่วงหน้าเชียงใหม่ล่าสุดปรับตัวเพิ่มขึ้น โดยวันที่ 28 มกราคม 2565 อยู่ที่ 228,700 ตัน

เพิ่มขึ้น 2,290 ตัน ระวังแรงเทขายเพื่อระบาย  
ยางออกมาหลังเปิดตรุษจีน

**“ปาล์มน้ำมัน”**... ปัจจุบันราคาอยู่ที่ 8.64-9.03 บาทต่อ กก. ลดลงจากเดือนก่อน 13.50-17.27% เนื่องจากเดือนกุมภาพันธ์ 2565 ผลผลิตปาล์มน้ำมันรอบใหม่เริ่มทยอยออกสู่ตลาดเพิ่มมากขึ้น ประกอบกับรัฐบาลตรึงราคาน้ำมันปาล์มเพื่อไม่ให้กระทบต่อราคาน้ำมันปาล์มบรรจุขวด เป็นการช่วยเหลือประชาชนซึ่งผู้ประกอบการให้ความร่วมมือเป็นอย่างดี

คาดการณ์ราคาขายเฉลี่ยทั่วประเทศ ผลปาล์มทะเลสาบสับดาห์นี้เฉลี่ย 9.03 บาทต่อ กก. ลดลงจาก 11.26 บาทต่อ กก. ในสับดาห์ที่ผ่านมา 19.80% ราคาขายส่งในตลาดกรุงเทพฯ ราคาน้ำมันปาล์มดิบ สับดาห์นี้เฉลี่ย 51.25 บาทต่อ กก. ลดลงจาก 55.53 บาทต่อ กก. ในสับดาห์ที่ผ่านมา 7.71%

ส่วนภาวะการผลิต การตลาด และราคาในตลาดต่างประเทศ ขณะนี้ตลาดซื้อขายล่วงหน้า น้ำมันปาล์มของมาเลเซียปิดตัวในระดับต่ำ หลังช่วงเทศกาลตรุษจีน แต่ยังคงมีปัจจัยด้านจากอินโดนีเซียที่มีคำสั่งให้กักตุนน้ำมันปาล์มเพื่อขายในประเทศให้มีปริมาณ 20% ของผลผลิตทั้งหมด โดยสัญญาน้ำมันปาล์มที่ส่งมอบเดือนเมษายน 2565 ของตลาดอนุพันธ์มาเลเซียปิดตัวลดลง 1.2% ที่ต้นละ 5,523 ริงกิต ราคาในตลาดต่างประเทศ ตลาดมาเลเซีย ราคาซื้อขายล่วงหน้าน้ำมันปาล์มดิบ สับดาห์นี้เฉลี่ยต้นละ 46.44 บาทต่อ กก. สูงขึ้นจากต้นละ 44.16 บาทต่อ กก. ในสับดาห์ที่ผ่านมา 4.58% ตลาดรอดเตอร์ดัม ราคาซื้อขายล่วงหน้าน้ำมันปาล์มดิบ สับดาห์นี้เฉลี่ยต้นละ 48.37 บาทต่อ กก. สูงขึ้นจากต้นละ 45.86 บาทต่อ กก. ในสับดาห์ที่ผ่านมา 5.10% ส่วนราคาในไทย สับดาห์นี้ยังมีราคาลดลง

**“ข้าว”**... ปัจจุบันการซื้อขายข้าวตลาดต่างประเทศ ข้าวขาว 100% ชั้น 2 ส่งออกท่าเรือกรุงเทพฯ เอฟ.โอ.บี. ราคาทรงตัวที่ต้นละ 453 เหรียญสหรัฐ ส่วนปลายข้าว เอ.วัน.พิเศษ ส่งออก เอฟ.โอ.บี. ยืนราคาที่ต้นละ 404 เหรียญสหรัฐ

ด้านตลาดซื้อขายข้าวในประเทศ ข้าวขาว 100% ชั้น 2 ราคาทรงตัวที่กระสอบละ 1,350 บาท ส่วนปลายข้าว เอ.วัน.พิเศษ ณ โรงงานอาหารสัตว์ ยืนราคาที่กระสอบละ 1,190 บาท

ประเมินว่าราคาข้าวไทยในปี 2565 น่าจะให้ภาพการเติบโตที่กระตือรือร้นเล็กน้อย หลังจากผ่านจุดต่ำสุดมาแล้วในปี 2564 แต่คงเป็นการเติบโตบนฐานที่ต่ำ คาดว่าอาจอยู่ที่ราว 8,900-9,400 บาทต่อตัน หรือหดตัว 1.6% ถึงขยายตัว 4% จากปัจจัยหนุนด้านอุปทานที่คาดว่าปัญหา Supply Disruption จากการผลิตและขนส่งของเคนเนดีเพื่อส่งออกน่าจะคลี่คลายมากขึ้นหลังกลางปี 2565

อย่างไรก็ดี คงต้องจับตาปัจจัยท้าทายที่ยังคงรุมเร้าต่อเนื่องจากปีก่อน อย่างการแข่งขันในตลาดโลกที่รุนแรง โดยเฉพาะอินเดียและเวียดนาม รวมถึงสถานการณ์โควิด-19 ที่ยังมีแนวโน้มไม่แน่นอนสูงจากเชื้อกลายพันธุ์ จะทำให้ราคาข้าวอาจเคลื่อนไหวได้ในกรอบแคบๆ จากปัญหาเชิงโครงสร้างราคาที่มีความซับซ้อนและส่งผลกระทบต่อราคาข้าวไทยมาอย่างยาวนาน กระทบต่อเนื่องมาถึงในปี 2565 ที่แม้ราคาข้าวอาจกระตือรือร้นได้บ้างแต่นับว่าราคายังอยู่ในระดับที่ต่ำ

ศูนย์วิจัยกสิกรรมไทยมองว่า การใช้มาตรการดูแลราคาข้าวของภาครัฐเพื่อช่วยเหลือเกษตรกรในระยะสั้นเฉพาะหน้านับว่ายังมีความจำเป็นและยังคงมีบทบาทสำคัญในการช่วยเหลือด้านรายได้แก่เกษตรกร ขณะเดียวกันการนำแนวทางการแก้ปัญหาการขาดดุลระยะกลาง-ยาวมาปรับใช้ควบคู่ไปด้วย นับว่าเป็นเครื่องยนต์ที่มีความสำคัญในการขับเคลื่อนข้าวไทยอย่างแท้จริง โดยเฉพาะการยกระดับในภาคการผลิต

**“มันสำปะหลัง”**... ราคาหัวมันสำปะหลังสด สับดาห์นี้เฉลี่ย กก.ละ 2.32 บาท ลดลงจาก กก.ละ 2.33 บาทในสับดาห์ก่อน คิดเป็น 0.43% ส่วนราคามันเส้น สับดาห์นี้เฉลี่ย กก.ละ 6.33 บาท ลดลงจาก กก.ละ 6.38 บาทในสับดาห์ก่อน คิดเป็น 0.78%

ราคาขายส่งในประเทศ แบ่งเป็น ราคาขายส่งมันเส้น สับดาห์นี้เฉลี่ย กก.ละ 7.46 บาท ราคาสูงขึ้นจาก กก.ละ 7.45 บาทในสับดาห์ก่อน คิดเป็น 0.13% ราคาขายส่งแป้งมันสำปะหลังชั้นพิเศษ สับดาห์นี้เฉลี่ย กก.ละ 15.10 บาท ราคาทรงตัวเท่ากับสับดาห์ก่อน

ราคาส่งออก เอฟ.โอ.บี. มันเส้น สับดาห์นี้เฉลี่ยต้นละ 8,078 บาทต่อตัน ทรงตัวเท่ากับ สับดาห์ก่อน อยู่ที่ 8,042 บาทต่อตัน ราคา

ส่งออกแป้งมันสำปะหลัง สับดาห์นี้เฉลี่ย 16,091 บาทต่อตัน ทรงตัวเท่ากับสับดาห์ก่อน อยู่ที่ 16,019 บาทต่อตัน

ส่วนผลผลิตมันสำปะหลัง ปี 2565 (เริ่มออกสู่ตลาดตั้งแต่เดือนตุลาคม 2564-กันยายน 2565) คาดว่ามีพื้นที่เก็บเกี่ยว 9.664 ล้านไร่ ผลผลิต 32.730 ล้านตัน ผลผลิตต่อไร่ 3.387 ตัน เมื่อเทียบกับปี 2564 ที่มีพื้นที่เก็บเกี่ยว 9.796 ล้านไร่ ผลผลิต 32.499 ล้านตัน และผลผลิตต่อไร่ 3.318 ตัน พบว่าพื้นที่เก็บเกี่ยวลดลง 1.35% แต่ผลผลิตและผลผลิตต่อไร่เพิ่มขึ้น 0.71% และ 2.08% ตามลำดับ โดยเดือนมกราคม 2565 คาดว่าจะมีผลผลิตออกสู่ตลาด 6.48 ล้านตัน ทั้งนี้ ผลผลิตมันสำปะหลังปี 2565 จะออกสู่ตลาดมากช่วงเดือนมกราคม-มีนาคม 2565 ปริมาณ 20.30 ล้านตัน หรือคิดเป็น 62.02% ของผลผลิตทั้งหมด

**“ข้าวโพดเลี้ยงสัตว์”**... ปัจจุบันราคาข้าวโพดเลี้ยงสัตว์อยู่ที่ราคา 8.72-8.77 บาทต่อ กก. ลดลงจากเดือนก่อน 0.11-0.68% เนื่องจากสัญญาการส่งออกข้าวสาลีปรับลดลงจากการขายออกท่าเรือ จึงคาดว่าผู้ประกอบการจะนำเข้าข้าวสาลีเพื่อเป็นวัตถุดิบผลิตอาหารสัตว์เพิ่มขึ้นทดแทนข้าวโพดเลี้ยงสัตว์ที่ราคาสูง ส่งผลให้ความต้องการใช้ข้าวโพดเลี้ยงสัตว์ภายในประเทศลดลง

ส่วนราคา ณ ไซโลโรงงานอาหารสัตว์ อยู่ที่หาบละ 651 บาท ขณะนี้ใกล้สิ้นสุดฤดูกาลเก็บเกี่ยวทำให้ผลผลิตมีน้อย ส่งผลให้ราคาข้าวโพดเลี้ยงสัตว์ทรงตัวในระดับสูง

ด้านตลาดซื้อขายล่วงหน้าชิคาโก รอบส่งมอบเดือนมีนาคม 2565 ราคาอยู่ที่ 622.5 เซนต์ต่อบุชเชล คาดการณ์ปริมาณน้ำฝนในแถบอเมริกาใต้เพิ่มขึ้น หลังจากที่ประเทศบราซิลและอาร์เจนตินาเผชิญกับอากาศแห้งแล้งช่วงเดือนมกราคม ช่วยคลายความกังวลความแห้งแล้งได้ในระยะสั้น ปัจจุบันเกษตรกรในบราซิลเพาะปลูกข้าวโพดรุ่นสองแล้ว 14% เร็วกว่าปีที่ผ่านมาที่ 1.5% และคุณภาพข้าวโพดในอาร์เจนตินาอยู่ในเกณฑ์ดีถึงดีมาก เพิ่มขึ้นจาก 22% ในสับดาห์ที่ผ่านมา เป็น 32%

ส่วนราคาในไทยสัปดาห์หน้ายังทรงตัว

อย่างไรก็ตาม ขณะนี้มีหลากหลายปัจจัยเสี่ยงทั้งในประเทศและต่างประเทศ เริ่มเปลี่ยนไป เพื่อให้ทุกภาคหน่วยมีเข็มทิศต่อพืชเศรษฐกิจทั้ง 5 ชนิดนี้ จึงมีการจัดสัมมนา “ประกันรายได้สินค้าเกษตร 5 สินค้า” โดยกระทรวงพาณิชย์ ในวันจันทร์ที่ 21 กุมภาพันธ์ 2565 เวลา 10.00-12.00 น. มี นายจรินทร์ ลักษณวิศิษฏ์ รองนายกรัฐมนตรีและรัฐมนตรีว่าการกระทรวงพาณิชย์ เปิดเสวนาและปาฐกถาพิเศษ หัวข้อ “ประกันรายได้พลิกฟื้นเศรษฐกิจไทย”

จากนั้นฟังแนวทางและมุมมองต่อสินค้าเกษตร 5 ชนิดคือ ข้าว มันสำปะหลัง ยางพารา ปาล์มน้ำมัน และข้าวโพดเลี้ยงสัตว์ จากอธิบดีกรมการค้าภายใน และผู้เชี่ยวชาญภาคเกษตร ซึ่งการสัมมนาจัด ณ อาคารสำนักงานใหญ่ บริษัท มติชน จำกัด (มหาชน) ในรูปแบบไลฟ์สตรีมมิ่ง การเสวนาครั้งนี้จะชี้ชัดให้รู้ถึงประโยชน์โครงการประกันรายได้สินค้าเกษตร นั่นคือบทบาทสำคัญต่อการขับเคลื่อนเศรษฐกิจ และลดความเหลื่อมล้ำตามนโยบายรัฐบาล

# เกษตรพัฒนาบุคลากร เป็นมืออาชีพแก้ปัญหาภาคเกษตร

ดร.ทองเปลว กองจันทร์ ปลัดกระทรวงเกษตรและสหกรณ์ ประชุมหารือแนวทางการพัฒนาทรัพยากรบุคคลกระทรวงเกษตรฯ ร่วมกับคณะผู้บริหารมหาวิทยาลัยเกษตรศาสตร์ โดย ผศ.ดร.นิคม แหลมสัก รองอธิการบดีฝ่ายนวัตกรรมและกิจการเพื่อสังคมมหาวิทยาลัยเกษตรศาสตร์ ซึ่งมีผู้เกี่ยวข้องเข้าร่วม สำหรับประเด็นหรือเป็นการพัฒนาบุคลากรในภาคการเกษตรให้สอดคล้องกับบริบททางสังคมที่เปลี่ยนไป ทั้งด้านเทคโนโลยี สิ่งแวดล้อมและสภาพการณ์ของโรคระบาด โดยมุ่งเน้นให้

มีการวางแผนพัฒนาร่วมกัน เพื่อรองรับ BCG Economy Model ของรัฐบาลที่มุ่งผลสำเร็จในปี 2579

ทั้งนี้ กระทรวงเกษตรฯ มีเป้าหมายในการขับเคลื่อนด้านการพัฒนาบุคลากร โดยมุ่งเน้นการขับเคลื่อนยุทธศาสตร์ชาติ

นโยบายรัฐบาล และนโยบายกระทรวงเกษตรฯ ให้บรรลุเป้าหมายการแก้ไขปัญหาเฉพาะหน้า เกษตรกรสามารถวางรากฐานการทำงานในยุคชีวิตวิถีใหม่ (New Normal) และสร้างเอกภาพในการขับเคลื่อนภารกิจของกระทรวง

เกษตรฯ ซึ่งแนวทางการพัฒนาทรัพยากรบุคคล มีแนวทางในการดำเนินงานการขับเคลื่อน 3 ด้าน ได้แก่ 1.ภารกิจเร่งด่วนเพื่อขับเคลื่อนยุทธศาสตร์และนโยบายให้บรรลุเป้าหมาย ซึ่งจะเร่งพัฒนาหลักสูตรฝึกอบรมแบบ On line ที่มีประสิทธิภาพ และทั่วถึงสู่บุคลากรส่วนภูมิภาค พัฒนาบุคลากรให้มีทักษะการคิด การแก้ไขปัญหา การให้คำปรึกษาอย่างมีประสิทธิภาพ และส่งเสริมการจัดการความรู้โดยวิธีการถ่ายทอดความรู้ระหว่างบุคคลอย่างเป็นรูปธรรม

2.การขับเคลื่อนงานด้าน การพัฒนาทรัพยากรมนุษย์ (Human Resource Development : HRD) โดยจะขยายเครือข่ายความร่วมมือทางด้านวิชาการการเกษตรและสหกรณ์ ทั้งในและต่างประเทศ พร้อมพัฒนาบุคลากรให้มีทักษะด้านภาษา ที่สามารถสื่อสารและทำความเข้าใจได้ และ 3.วางรากฐานการขับเคลื่อนงานด้านการพัฒนาบุคลากร สร้างและพัฒนาบุคลากรกระทรวงเกษตรฯ ให้เป็น Smart Officers ได้อย่างทั่วถึง ทบทวนการจัดทำแผนปฏิบัติการ การพัฒนาทรัพยากรบุคคล กระทรวงเกษตรฯ ในปี พ.ศ. 2568-2570 จัดทำระบบบริหารทรัพยากร (Career Path, Succession Plan, IDP, KM) ที่มีประสิทธิภาพ โปร่งใส ทันสมัย และเป็นที่ยอมรับ ทั้งผลักดันการเชื่อมโยงการพัฒนาทรัพยากรบุคคล ให้สอดคล้องกับเป้าหมาย



เร่งพัฒนา : ดร.ทองเปลว กองจันทร์ ปลัดกระทรวงเกษตรและสหกรณ์ ประชุมหารือแนวทางการพัฒนาทรัพยากรบุคคลกระทรวงเกษตรฯ มีคุณภาพเป็นมืออาชีพ สอดรับบริบทสังคม เพื่อแก้ปัญหาภาคเกษตร

## กรมส่งเสริมเกษตรลดการเผาแก้ฝุ่น-ควัน

นางอัญชลี สุวจิตตานนท์ รองอธิบดี กรมส่งเสริมการเกษตร เปิดเผยว่า สำนักงานส่งเสริมและพัฒนาการเกษตร ที่ 1 จ.ชัยนาท ได้จัดงานรณรงค์ลด การเผาในพื้นที่การเกษตรภาคกลาง ที่ แปลงใหญ่ข้าว ต.แพรกศรีราชา อ.สรรคบุรี เพื่อรณรงค์ให้เห็นถึงข้อดีและข้อเสีย ของการเผาในพื้นที่การเกษตร และนำ เสนอทางเลือกที่เหมาะสมในการจัดการ เศษวัสดุเหลือใช้ทางการเกษตร ซึ่งมี จังหวัดในความรับผิดชอบ 9 จังหวัด พื้นที่การเกษตรประมาณ 7.82 ล้านไร่ เป็นพื้นที่ปลูกข้าว 3.8 ล้านไร่ ข้าวโพด เลี้ยงสัตว์ 5.7 แสนไร่ มันสำปะหลัง 4.8 แสนไร่ และอ้อย 3.1 แสนไร่ โดยฐาน

ข้อมูลของสำนักงานพัฒนาเทคโนโลยี อวกาศและภูมิสารสนเทศ (องค์การ มหาชน) ในปี 2564 พบว่ามีจุด Hotspot ในพื้นที่การเกษตรภาพรวม ระหว่างเดือน มกราคม-พฤษภาคม 2564 จำนวน 360 จุด คิดเป็นพื้นที่ 18,031 ไร่ ซึ่งส่วนใหญ่อยู่ใน พื้นที่ปลูกข้าว

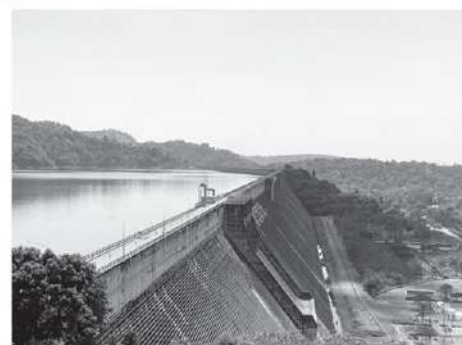
สำนักงานส่งเสริมและพัฒนาการ เกษตรที่ 1 จ.ชัยนาท ได้ดำเนินการสร้าง เครื่องย่อยเกษตรกรบลดการเผาในชุมชน ดันแบบ 12 ชุมชน และพบว่าหลายพื้นที่ ประสบความสำเร็จทั้งลดการเผาและสร้าง รายได้แก่ชุมชนจากการผลิตและจำหน่าย ฟางก้อน ผลิตเชื้อเพลิงชีวมวลจากใบอ้อย การเพาะเห็ดจากฟางข้าว ผลิตปุ๋ยหมัก

และจำหน่ายน้ำหมักย่อยสลายต่อซึ่ง คิดเป็นมูลค่ารวมกว่า 3.5 ล้านบาทต่อปี นางอัญชลีเปิดเผยอีกว่า สำหรับ ผลการดำเนินโครงการส่งเสริมการหยุด เเผาในพื้นที่การเกษตร ปี 2564 ภาพรวม ทั้งประเทศ จากการสำรวจจากดาวเทียม TERRA และ AQUA ระบบ MODIS ระหว่างวันที่ 1 มกราคม-31 พฤษภาคม 2564 พบจุดความร้อน (Hotspot) ในประเทศไทย 12,705 จุด ลดลง จากเดิมในปี 2563 ซึ่งพบจุดความร้อน 26,310 จุด คิดเป็นร้อยละ 51.71 โดย อยู่ในพื้นที่การเกษตร 3,320 จุด ลดลง จากเดิมในปี 2563 จำนวน 6,285 จุด คิดเป็นร้อยละ 47.17



## จากปลูกพืชเชิงเดี่ยว เปลี่ยนเป็นเกษตรผสมผสาน รายได้พุ่งงาม

▶ 8



# จากปลูกพืชเชิงเดี่ยว เปลี่ยนเป็นเกษตรผสมผสาน รายได้พุ่งงาม



## รายงาน

ปลูกพืชเชิงเดี่ยวรายได้เพียง 20,500 บาทต่อปี เปลี่ยนเป็นเกษตรผสมผสานรายได้พุ่ง 186,200 บาทต่อปี

เขียนขุนด่านปราการชล ตำบลหินตั้ง อำเภอเมืองนครนายก จังหวัดนครนายก เป็นโครงการพัฒนาแหล่งน้ำขนาดใหญ่ในพระราชดำริพระบาทสมเด็จพระบรมชนกาธิเบศร มหาภูมิพลอดุลยเดชมหาราช บรมนาถบพิตร สร้างประโยชน์แก่ประเทศชาตินับตั้งแต่ปี 2547 ในหลายมิติ เป็นเขื่อนที่ช่วยบรรเทาปัญหา

อุทกภัยและภัยแล้ง เป็นแหล่งน้ำต้นทุนให้แก่พื้นที่เพาะปลูกกว่า 185,000 ไร่ โดยเฉพาะช่วงฤดูแล้งประมาณ 60,000 กว่าไร่ เกษตรกรจำนวน 96 หมู่บ้าน กว่า 9,000 ครัวเรือน มีน้ำสำหรับอุปโภคบริโภค นอกจากนี้ยังสามารถส่งน้ำให้แก่พื้นที่ 4 อำเภอ คือ เมืองนครนายก ปากพลี องครักษ์ และบ้านนา สำหรับอุปโภคบริโภค รวมถึงเป็นแหล่งน้ำสนับสนุนทั้งภาคเกษตรและอุตสาหกรรม อีกทั้งยังช่วยแก้ไขปัญหาดินเปรี้ยวโดยการผันน้ำจากเขื่อนขุนด่านปราการชล ชำระล้างดินเปรี้ยวควบคู่กับการปรับปรุงบำรุงดินโดยใช้ปูนขาวเพื่อลดความเป็นกรด และเพิ่มความอุดมสมบูรณ์โดยใช้ปุ๋ยพืชสด อีกทั้งยังส่งผลประโยชน์ทางด้านเศรษฐกิจของจังหวัดนครนายก ทั้งด้านการท่องเที่ยว สร้างอาชีพบริการ

ต่างๆ ที่เกิดขึ้นอีกมากมาย เช่น ที่พัก ร้านอาหาร ฯลฯ



นางวรรณเพ็ญ รูปจีน ราษฎรบ้านท่าซุง หมู่ที่ 8 ตำบลศรีนาวา อำเภอเมืองนครนายก หนึ่งในเกษตรกรที่ได้รับประโยชน์จากโครงการฯ กล่าวว่า เมื่อก่อนทำอย่างเดียวยังได้ไม่ค่อยดี หลังจากมีเขื่อนขุนด่านฯ เลิกทำนาหันมาทำเกษตรแบบผสมผสาน ทั้งพืชผัก ไม้ผล เช่น มะยงชิด มะปรางหวาน โดย





“  
พอมิน้ำ ชีวิตดีขึ้น  
น้ำคือชีวิต รู้สึกดีใจมาก  
ที่มีความอุดมสมบูรณ์  
รู้สึกซาบซึ้งในพระคุณ  
ของในหลวง  
”



รู้สึกดีใจมากที่มีความอุดมสมบูรณ์ รู้สึกซาบซึ้งในพระคุณของในหลวง” นางวรรณเพ็ญ ฐูประจิน กล่าว

เกษตรอำเภอ กรมส่งเสริมการเกษตรเข้ามาแนะนำและส่งเสริมให้เป็นแปลงต้นแบบ มีการจัดการเรื่องระบบน้ำพร้อมให้เมล็ดพันธุ์ผักและวิธีการให้น้ำแปลงผักแบบประหยัดน้ำด้วยระบบสปริงเกอร์ ทำให้พืชได้น้ำอย่างทั่วถึงเจริญเติบโตดี แลก็มีเวลารว่างไปทำงานอย่างอื่นทำให้มีรายได้เสริมเพิ่มขึ้นอีกด้วย

“พื้นที่ 6 ไร่ 2 งาน ปลูกมะขาม 5 ไร่ สร้างโรงเมล่อน โรงแตงโม แปลงมะเขือเทศ เมื่อได้ผลผลิตดีขึ้นก็ขยายเพิ่มทำให้มีรายได้ตลอดทั้งปี ปีหนึ่งๆ เป็นหลักแสน อยากจะขอบคุณพระองค์ท่านที่มีความเมตตากรุณาสร้างเขื่อนขุนด่านปราการชลขึ้นมาทำให้น้ำใช้ได้อย่างทั่วถึง ดีกว่าทำนาเยอะ เมื่อก่อนทำนา 5 ไร่ รายได้แค่เกี่ยวนละ 5,000 บาท ก็ไม่พอใช้ต้องไปหารับจ้างทำงานอย่างอื่น พอมิน้ำ ชีวิตดีขึ้น น้ำคือชีวิต

เมื่อวันที่ 20 มกราคม 2565 พลอากาศเอกชลิต พุกผาสุข องคมนตรี ประธานอนุกรรมการติดตามและขับเคลื่อนโครงการอันเนื่องมาจากพระราชดำริในพื้นที่ภาคกลางพร้อมด้วยนายสมศักดิ์ เพิ่มเกษร รองเลขาธิการ กปร. และคณะอนุกรรมการฯ เดินทางไปยังเขื่อนขุนด่านปราการชล เพื่อเยี่ยมชมและติดตามการบริหารจัดการน้ำ พร้อมรับฟังสรุปผลการบริหารจัดการน้ำของเขื่อนฯ จากผู้แทนหน่วยงานที่เกี่ยวข้อง และลงพื้นที่แปลงเกษตรของนางวรรณเพ็ญ ฐูประจิน เพื่อเยี่ยมชมและติดตามผลการส่งเสริมอาชีพให้แก่เกษตรกรในพื้นที่รับประโยชน์จากเขื่อนขุนด่านปราการชลที่อยู่นอกเขตคลองส่งน้ำ โดยมีผู้แทนกรมส่งเสริมการเกษตรรายงานสรุปเกี่ยวกับการส่งเสริมอาชีพให้แก่เกษตรกรในพื้นที่และได้เยี่ยมชมกิจกรรมภายในแปลงเกษตร ซึ่งพบว่านับตั้งแต่

เกษตรกรได้เข้าร่วมโครงการฯ เมื่อปี 2561-2563 ด้วยการทำเกษตรผสมผสานปลูกพืชแบบหลากหลายในพื้นที่เดียวกันทำให้มีผลผลิตอย่างต่อเนื่อง ยามที่ผลผลิตจากพืชชนิดหนึ่งราคาตกต่ำก็จะมีผลผลิตจากพืชชนิดอื่นเข้ามาทดแทนทำให้มีรายได้อย่างต่อเนื่อง และเพิ่มขึ้นเป็น 186,200 บาทต่อปีจากที่เคยมีรายได้เพียง 20,500 บาทต่อปีจากการปลูกพืชแบบเชิงเดี่ยว

ปัจจุบันแปลงเกษตรแบบผสมผสานของนางวรรณเพ็ญ ฐูประจินได้รับการยกระดับเป็นแปลงเรียนรู้ต้นแบบไม้ผลของกรมส่งเสริมการเกษตร ในโครงการพัฒนาพื้นที่เขื่อนขุนด่านปราการชลฯ ปี 2561 ที่ผ่านมา โดยมีเกษตรกรและผู้สนใจเดินทางเข้าศึกษาดูงานเพื่อนำไปประยุกต์ใช้ในพื้นที่ของตนเองอย่างต่อเนื่อง นับเป็นอีกหนึ่งตัวอย่างในความมั่นคงของชีวิตที่เกิดจากพระมหากรุณาธิคุณอย่างหาที่สุดมิได้

# เอกชนร่อนนำเข้าหมูสเปน แลกตลาดส่งออกไก่ไปอียู

### สกัดลักลอบนำเข้า แหล่งเพื่อนบ้านเสี่ยงโรค

**กรุงเทพธุรกิจ** ● “ปลุสตร์” ส่งหนังสือถึง “เฉลิมชัย” หลังเอกชนขอนำเข้าหมูจากสเปน ซึ่งลดลักลอบจากเพื่อนบ้าน ลุ่มเสี่ยงเกิดโรคระบาดซ้ำ ผวาไม่อนุมัติ กระทั่งการส่งออกไก่ไปอียู

รายงานข่าวจากกระทรวงเกษตรและสหกรณ์ เปิดเผยว่า น.สพ.สรวิศ ธานีโต อธิบดีกรมปศุสัตว์ ทำหนังสือลงวันที่ 3 ก.พ.2565 ถึงนายทองเปลว กองจันทร์ ปลัดกระทรวงเกษตรและสหกรณ์ เพื่อเสนอนายเฉลิมชัย ศรีอ่อน รัฐมนตรีว่าการกระทรวงเกษตรและสหกรณ์ ตามขั้นตอนราชการ เพื่อขอพิจารณาให้อนุญาตนำเข้าเนื้อหมูจากประเทศสเปน หลังเอกชนสนใจนำเข้า และหากไม่อนุมัติให้นำเข้าอาจมีการลักลอบนำสัตว์ข้ามแดนจากเพื่อนบ้าน ซึ่งอาจส่งผลให้เกิดโรคระบาดได้

ทั้งนี้ ในหนังสือดังกล่าวยังระบุว่า หากไม่พิจารณานำเข้าเนื้อหมูจากสเปน อาจกระทบกับการที่ไทยส่งออกไก่ไปสหภาพยุโรป (อียู) ในปี 2565 ซึ่งคณะผู้ตรวจประเมินเพื่อรับรองการนำเข้าไก่ของอียู มีแผนจะเดินทางมาตรวจสอบเพื่อต่ออายุสถานะส่งออกไก่ของไทยช่วงเดือน มิ.ย.2565

“การตรวจสอบตรวจรับรองเนื้อหมู และเครื่องในเพื่อการนำเข้าจากอียู มีความเกี่ยวข้องกับสิ่งที่ไทยจะส่งออกไก่ไปอียู ด้วยเช่นกัน เพราะประเทศสเปนได้ส่งคำขอเปิดตลาดเนื้อหมู เครื่องในหมู

เพื่อการบริโภคและผลิตภัณฑ์หมู เพื่อขอเปิดตลาดแบบเป็นระบบเมื่อปี 2555 แล้ว”

สำหรับความคืบหน้าคำขอสเปนได้ผ่านขั้นตอนการวิเคราะห์ประเมินความเสี่ยงตามประกาศกรมปศุสัตว์ เรื่อง ขั้นตอนการนำเข้าสัตว์มีชีวิตและผลิตภัณฑ์สัตว์จากต่างประเทศ ปี 2561 กรมปศุสัตว์ได้รับรองโรงงานผลิตเพื่อนำเข้าเนื้อหมูและผลิตภัณฑ์ จำนวน 5 แห่ง เมื่อวันที่ 2 ก.ค.2564 และมีแผนเดินทางไปตรวจประเมินสถานที่ผลิต ที่ประเทศสเปน ในวันที่ 7-18 ก.พ.2565



เฉลิมชัย ศรีอ่อน

นายเฉลิมชัย กล่าวว่า ขณะนี้ยังยืนยันว่าไม่ให้มีการนำเข้าหมูจากต่างประเทศ เพราะแนวโน้มราคาหมูลดลงแล้ว และคาดว่าอีกไม่นานสถานการณ์น่าจะกลับเข้าสู่สภาวะปกติ

ด้านนายประสิทธิ์ บุญดวงประเสริฐ ประธานคณะผู้บริหาร บริษัท เจริญโภคภัณฑ์อาหาร จำกัด (มหาชน) หรือซีพีเอฟ กล่าวว่า ไม่เห็นด้วยกับการนำเข้าเนื้อหมูจากต่างประเทศ แม้จะเป็นประโยชน์ต่อผู้บริโภคที่ในดำนาราคาที่ปรับลดลง แต่ในอนาคตแล้ว การนำเข้าจะส่งผลกระทบต่อผู้เลี้ยงหมู

ทั้งระบบ ซึ่งสถานการณ์การขาดแคลนเนื้อหมูของไทยคาดว่าจะกลับเข้าสู่ภาวะปกติภายใน 1 ปี

หากเทียบกับจีน ที่ศักยภาพด้านปศุสัตว์ล้ำหลังกว่าไทยมาก แต่สามารถปรับตัวและรับมือกับโรคแอฟเอสเอฟได้เร็วและผลิตเนื้อหมูจำหน่ายในราคาที่ลดลงเพียง 2 ปีเท่านั้น

“ตอนนี้ผู้เลี้ยงทุกรายรับรู้ถึงความรุนแรงของแอฟเอสเอฟแล้ว และอยู่ระหว่างปรับตัวเพื่อเลี้ยงรอบใหม่ ซึ่งผมคิดว่าจะทำให้ได้เร็ว และรับมือกับการระบาดของโรคได้ดีกว่าที่คาดไว้ ซึ่งโรคนี้สำคัญที่พาหะนำโรค ทั้งคน สัตว์ และพาหะ หากสามารถจัดการได้ ความเสี่ยงก็จะลดลง”

ในส่วนของซีพีเอฟนั้น ได้ปรับรูปแบบการให้อาหารสัตว์ทุกฟาร์ม โดยสร้างไรโออาหารสัตว์นอกฟาร์ม ลดเสี่ยงด้วยสายพาน แทนการลำเลียงด้วยยานพาหนะและคน การลงทุนดังกล่าวให้ต้นทุนการผลิตหมูของซีพีเอฟเพิ่มขึ้น 10% ในขณะที่ยieldประกอบการของบริษัทในไตรมาสที่ 3 ของปีที่ผ่านมา ขาดทุน 5,000 ล้านบาท ซึ่งเป็นผลมาจากธุรกิจหมูทั้งหมด โดยอัตราการบริโภคหมูของไทยหายไป 20%

“ไม่เพียงแต่ผู้ประกอบการรายย่อยเท่านั้นที่บาดเจ็บจากแอฟเอสเอฟ ซีพีเอฟก็ต้องดิ้นรนเพื่อให้หมูอยู่รอด ซึ่งในขณะนี้ยืนยันว่าในฟาร์มของบริษัทยังไม่พบการปนเปื้อน ส่วนหนึ่งเพราะเตรียมรับมือได้ดี และมีประสบการณ์จากการระบาดในรัสเซีย จีน เวียดนามมาก่อน ซึ่งโรคนี้แท้จริงแล้วเกิดขึ้นในแถบอียูมาก่อน”

## จีนนำเข้าหมูสเปนแลกส่งออกไป

รายงานข่าวจากกระทรวงเกษตรและสหกรณ์ กล่าวว่า น.สพ.สรวิศ ธานีโต อธิบดีกรมปศุสัตว์ ทำหนังสือลงวันที่ 3 ก.พ.2565 ถึงปลัดกระทรวงเกษตรและสหกรณ์ เสนอนายเฉลิมชัย ศรีอ่อน รมว.เกษตรและสหกรณ์ ตามขั้นตอนราชการ เพื่อขอพิจารณาให้อนุญาตนำเข้าเนื้อหมูจากประเทศสเปน หากไม่นำเข้าอาจมีการลักลอบนำสัตว์จากเพื่อนบ้านและอาจก่อส่งผลให้เกิดโรคระบาดได้ นอกจากนี้ ในหนังสือระบุว่า หากไม่นำเข้าเนื้อหมูจากสเปน อาจกระทบกับการส่งออกไก่ไปสหภาพยุโรป (อียู) ของไทยในปี 2565 ซึ่งคณะผู้ตรวจประเมินที่รับรองการนำเข้าไก่จากอียูมีแผนการดำเนินการทางดำเนินทางมีแผนจะเดินทางมาตรวจสอบที่คออายุสถานะส่งออกไก่ของไทยช่วงมี.ย.2565

ทั้งนี้ ตามความตกลงว่าด้วยการใช้บังคับมาตรการสุขอนามัยและสุขอนามัยพืช ประเทศสมาชิกต้องทำให้เชื่อมั่นว่ามาตรการด้านสุขอนามัยและสุขอนามัยพืช ต้องไม่ถูกนำไปใช้เป็นข้อจำกัดด้านการค้าระหว่างประเทศโดยแอบแฝง ต้องไม่ก่อให้เกิดการเลือกปฏิบัติตามอำเภอใจ หรือไม่สามารถอธิบายได้ด้วยเหตุผลระหว่างประเทศสมาชิก อาจทำให้ผู้ร้องไปยื่นองค์การการค้าโลก (WTO) ว่าไทยไม่ปฏิบัติตามหลักเกณฑ์ การนำเข้าสัตว์และผลิตภัณฑ์

นายเฉลิมชัย ศรีอ่อน รมว.เกษตรและสหกรณ์ กล่าวว่า ขณะนี้ยังยืนยันว่าไม่ให้มีการนำเข้าหมูจากต่างประเทศ เพราะแนวโน้มราคาหมูลดลงแล้ว และในไม่ช้านี้สถานการณ์น่าจะกลับเข้าสู่ภาวะปกติ



## การปลูก 'มะม่วงน้ำดอกไม้' เพื่อการค้า



ช่วงนี้จะเป็นช่วงที่มะม่วงในหลายพื้นที่เริ่มออกดอกและติดผลอ่อนแล้ว โดยเฉพาะมะม่วงการค้าของไทยอย่างมะม่วงน้ำดอกไม้ ซึ่งหลังจากนี้ไปก็จะเข้าสู่ขั้นตอนการห่อผลมะม่วงด้วยถุงห่อคาร์บอน เพื่อทำให้มะม่วงน้ำดอกไม้ไม่มีผิวสวยและป้องกันแมลงวันทองได้ มะม่วงน้ำดอกไม้จะมีอยู่ 2 สายพันธุ์ คือ "มะม่วงน้ำดอกไม้เบอร์ 4" และ "น้ำดอกไม้สีทอง"

โดยทั่วไปแล้วราคาน้ำดอกไม้สีทองจะสูงกว่าน้ำดอกไม้เบอร์ 4 ซึ่งความแตกต่างก็จะเป็นที่เปลือก น้ำดอกไม้เบอร์ 4 จะผิวเขียวกว่า ส่วนน้ำดอกไม้สีทองจะออกสีเหลืองมากกว่า และเมื่อสุกสีจะแตกต่างชัดเจน (กรณีไม่ห่อผล) โดยมะม่วงน้ำดอกไม้ทั้งหมดจะทำการห่อผลด้วยถุงห่อคาร์บอนทั้งหมด เพื่อให้ผิวมีสีเหลืองสวยทั้งหมด เป็นที่ต้องการของตลาดและ

ป้องกันแมลงวันทอง ส่วนรสชาติ น้ำดอกไม้เบอร์ 4 รสชาติจะหวานมากกว่าและเนื้อนุ่มกว่า ส่วนน้ำดอกไม้สีทองจะออกหวานแต่ไม่หวานจัดเท่าน้ำดอกไม้เบอร์ 4 และเนื้อจะแข็งกว่า

ปลูกมะม่วงน้ำดอกไม้ต้องห่อผล ทุกวันถ้าเราปลูกมะม่วงน้ำดอกไม้ไม่รู้ว่าจะเป็นน้ำดอกไม้สีทองหรือน้ำดอกไม้เบอร์ 4 เพื่อการส่งออกหรือขายในประเทศก็ต้องห่อผลให้ผิวมะม่วงมีสีสวย หรือยกตัวอย่างตลาดในบ้านเราไม่ว่าจะเป็นตลาดไท, ตลาดสี่มุมเมือง ถ้ามะม่วงของเราไม่ห่อผลเขาก็จะไม่รับซื้อ หรือซื้อก็จะถูกดีราคาถูกเป็นมะม่วงย่ำ แล้วบางส่วนห่อผลมะม่วงโดยใช้ถุงคาร์บอนไม่มีความรู้ในการห่อผล ขาดประสบการณ์ คิดเอาเองว่ามันต้องเป็นอย่างไร

บางส่วนห่อมะม่วงไปนับหมื่นถุง แต่พอถึงเวลาเก็บเกี่ยว แกะถุงคาร์บอนออกมากลับพบว่ามะม่วงที่ห่อไว้มีแต่เปลือกแข็งเต็มไปหมดก็มี

จึงมีข้อเสนอแนะที่นำไปปฏิบัติ พบว่าแก้ไขปัญหาก็เลยแบ่งกันไม่ยากเลยสักนิด เพียงแต่เราต้องรู้จักการใช้สารเคมีฉีดพ่นอย่างสม่ำเสมอ

ก่อนที่เรานำมะม่วงมาลาโรอน, อะซีทามิพริค, สารไทอะมีที่ออกแซม, อิมิดาโคลพริค ในช่วงที่เราฉีดพ่นมะม่วงระยะสะสมอาหาร (ยังไม่ออกดอก) ก็จะเริ่มมีการใช้ยากลุ่มนี้คุมไปตลอด จะเป็นการกำจัดและป้องกันเพลี้ยแป้งไว้แต่ต้น ซึ่งพบว่าเพลี้ยแป้งจะบางเบาจนเกือบจะไม่มีเลยที่เดียวเหมือนการตัดวงจรระบาดออกไปแต่แรก

ก่อนห่อทุกครั้งต้องฉีดพ่นล้างโรค-แมลงเสียก่อนด้วยการพ่นสารไพโรคลอราซหรือฟลิ้นท์+แอนทราโคล เพื่อป้องกันกำจัดโรคแอนแทรคโนส และต้องพ่นสารมาลาโรอนอัตรา 30 ซีซี ต่อน้ำ 20 ลิตร เพื่อป้องกันกำจัดเพลี้ยแป้ง เพราะหากไม่ฉีดพ่นสารกำจัดโรค

# เดลินิวส์

Daily News  
Circulation: 500,000  
Ad Rate: 2,100

Section: กีฬา/เกษตร

วันที่: ศุกร์ 11 กุมภาพันธ์ 2565

ปีที่: - ฉบับที่: 26419

Col.Inch: 60.30 Ad Value: 126,630

หัวข้อข่าว: การปลูก 'มะม่วงน้ำดอกไม้' เพื่อการค้า

หน้า: 1(บน), 17

PRValue (x3): 379,890

คลิป: สีสี่

แมลงตอนนี้ เมื่อเราท้อลงไป โรคแมลงจะติด  
อยู่บนผิวมะม่วงโดยที่เราไม่สามารถรู้ หรือ  
มองเห็นได้ ส่วนการท้อผลมะม่วงน้ำดอกไม้  
อย่างไรให้ผลสวย ซึ่งระยะการท้อผลนั้นผล  
มะม่วงน้ำดอกไม้จะต้องมีขนาดเท่าไข่ไก่หรือ  
ถั่วงอกอายุจากวันที่ดอกบานจนเป็นผลอ่อนที่  
เริ่มท้อผลได้ก็ราว ๆ 45 วัน ซึ่งผลมะม่วงน้ำ  
ดอกไม้จะยาวประมาณ 7 ซม. หลังจากท้อผล  
ได้ประมาณ 50-60 วันก็จะเก็บเกี่ยวจำหน่ายได้  
แต่การแก่ของผลถ้าเป็นอากาศร้อนมาก อาจจะ  
ใช้เวลาเพียง 50 วันในถุงท้อ แต่ถ้าอากาศค่อนข้างเย็นในบางพื้นที่ อาจจะใช้เวลา 60 วันขึ้นไป เป็นต้น เกษตรกรต้องและสังเกตเป็นระยะ.

**ทวิศักดิ์ เข็มเรืองยศ**

เกษตรวันนี้.....● กรมส่งเสริม จ.ระยอง.....● การจัดเส้นทางท่องเที่ยว

การเกษตร คาดสถานการณ์การผลิตผลไม้ เชิงเกษตรจะช่วยประชาสัมพันธ์เชิญชวน

ในปี 2565 ในภาคตะวันออก นักท่องเที่ยวให้เดินทางไปท่องเที่ยวที่ภาคตะวันออก

กำลังจะเข้าสู่ฤดูกาลผลไม้ เตรียมออกสู่ตลาด จึง เตรียมออกสู่ตลาด มากขึ้น ซึ่งนอกจาก

เตรียมออกสู่ตลาด จึง ได้วางแผนเส้นทาง จะกระตุ้นเศรษฐกิจ

ท่องเที่ยว เชิง และการใช้จ่ายเงิน

เกษตร เพื่อเชิญ ภายในประเทศ

ชวนประชาชน แล้ว ยังสอดคล้องกับ

มาเยี่ยมเยือน ช่วงฤดูกาลผลไม้

แหล่งผลิตผลไม้ ภาคตะวันออกที่

ที่สำคัญ ใน กำลังจะมาถึง นัก

ช่วงปลายเดือน ท่องเที่ยวจะได้รับ

มีนาคม-พฤษภาคม ประทานผลไม้สด ๆ

2565.....● อาทิ สวน จากต้น พร้อมเยี่ยมชม

สุภัทราแลนด์ อ.บ้านค่าย กระบวนการผลิตในแหล่ง

จ.ระยอง วิทยาลัยชุมชนกลุ่ม ผลิตผลไม้คุณภาพส่งออก

เกษตรผลิตไม้กฤษณา (มีสุขฟาร์ม) และเป็นการสร้างงานสร้างรายได้ให้แก่

อ.เมือง จ.ระยอง และวิทยาลัยชุมชน เกษตรกรและชุมชนอย่างยั่งยืนด้วย.....●

ท่องเที่ยวบ้านทะเลน้อยระยองอ.อ.แกลง นายกะหล่ำปลี



## แก่ส่งออกข้าวไทยไปจีน เล็งนำผลศึกษาวิจัย

นายพิศาล พงศาพิชณ์ เลขาธิการสำนักงานมาตรฐานสินค้าเกษตรและอาหารแห่งชาติ(มกอช.) เปิดเผยในการประชุมแก้ไขปัญหาการส่งออกข้าวจากไทยไปจีน โดยมีหน่วยงานที่เกี่ยวข้องจากภาครัฐและเอกชนเข้าร่วมประชุม ผ่านระบบประชุมทางไกลออนไลน์ Application Zoom ว่า ที่ประชุมได้ร่วมหารือถึงแนวทางการศึกษาวิจัยและจัดทำข้อมูลเพื่อเจรจาแก้ไขปัญหาการส่งออกข้าวจากไทยไปจีน เพื่อให้ฝ่ายจีนมั่นใจในสินค้าข้าวจากไทยว่าเป็นสินค้าที่มีคุณภาพ ปลอดภัย และได้มาตรฐาน โดยเป็นการป้องกันการเกิดผลกระทบต่อผู้ผลิตและส่งออกข้าวของไทย รวมทั้งเป็นการสอดคล้องกับพิธีสารว่าด้วยข้อกำหนดด้านสุขอนามัยและสุขอนามัยพืชสำหรับการส่งออกข้าวจากไทยไปจีน ซึ่งกำหนดให้การส่งออกสินค้าข้าวไทยไปจีนต้องดำเนินการ ได้แก่

- 1.ข้าวที่ส่งออกไปจีนจะต้องเป็นไปตามมาตรฐานด้านความปลอดภัยอาหาร และกฎหมายและกฎระเบียบด้านการกักกันของทั้งประเทศไทยและจีน
- 2.ข้าวที่ส่งออกไปจีนจะต้องปราศจากศัตรูพืชตามที่จีนกำหนด
- 3.กระทรวงเกษตรและสหกรณ์ไทยต้องสำรวจและตรวจติดตามศัตรูพืชในระหว่างการปลูกและเก็บรักษา และมีมาตรการควบคุมในกรณีที่เกิดปัญหาศัตรูพืช
- 4.ผู้ส่งออกและผู้ประกอบการผลิตข้าวส่งออกไปจีนต้องขึ้นทะเบียนกับกระทรวงเกษตรและสหกรณ์ไทย
- 5.ผู้สินค้าต้องได้รับการตรวจสอบให้ปลอดภัย



ศัตรูพืชและรมยาข้าวก่อนส่งออกทุกครั้ง 6.ข้าวจะต้องผ่านการตรวจสอบคุณภาพก่อนส่งออกทุกครั้งให้เป็นไปตามมาตรฐานของไทยและจีน 7.ใบรับรองสุขอนามัย

พืชและใบรับรองการรมยาต้องแนบไปกับข้าวที่ส่งออกไปจีน

8.บรรจุภัณฑ์ข้าวต้องระบุชื่อ-ที่อยู่ของผู้ส่งออกเป็นภาษาอังกฤษ และข้อความภาษาจีนที่สามารถมองเห็นได้ชัดเจน

9.ข้าวที่ส่งออกจะถูกตรวจสอบ ณ ด่านนำเข้าของจีน โดยหน่วยงานตรวจสอบกักกันของจีน (CIQ) และหากมีการตรวจพบปัญหาสินค้าข้าวไม่เป็นไปตามข้อกำหนดฝ่ายจีนโดยสำนักงานศุลกากรจีน (GACC) จะแจ้งกระทรวงเกษตรและสหกรณ์ไทย เพื่อดำเนินการสืบสวนสาเหตุปัญหาและมาตรการแก้ไข และ 10.หากมีการตรวจพบปัญหาสินค้าข้าวไม่เป็นไปตามข้อกำหนดบ่อยครั้ง ฝ่ายจีนจะเดินทางมาตรวจสอบระบบควบคุมสุขอนามัยและสุขอนามัยพืชของข้าวไทย โดยฝ่ายไทยจะเป็นผู้รับผิดชอบค่าใช้จ่าย

“ทั้งนี้ ที่ประชุมมีมติมอบหมายให้กรมการข้าว ร่วมกับกรมวิชาการเกษตร ดำเนินการศึกษาวิจัยและจัดทำข้อมูลทางวิทยาศาสตร์ เพื่อให้สำนักงานมาตรฐานสินค้าเกษตรและอาหารแห่งชาติ พิจารณายกขึ้นเจรจากับฝ่ายจีนในการประชุมคณะกรรมการความร่วมมือด้านเทคนิคด้านสุขอนามัยและสุขอนามัยพืชไทย-จีน (JTC-SPS) ครั้งที่ 7 ซึ่งฝ่ายไทย โดยกระทรวงเกษตรและสหกรณ์ มีกำหนดเป็นเจ้าภาพจัดขึ้นในช่วงปลายเดือนกุมภาพันธ์ 2565 นี้”



## กรมชลจัด3เวทีเสวนาทรัพยากรน้ำ ระดมกั้นทางแผนพัฒนา3จังหวัด

เมื่อวันที่ 9 กุมภาพันธ์ กรมชลประทานร่วมกับมหาวิทยาลัยนเรศวร เตรียมจัดประชุมเสวนารับฟังความคิดเห็นของประชาชน เพื่อสร้างความมั่นคงด้านการบริหารจัดการทรัพยากรน้ำในพื้นที่ จ.แม่ฮ่องสอน จ.เชียงใหม่ และ จ.ตาก จำนวน 3 เวที ได้แก่ เวทีที่ 1 วันที่ 21 กุมภาพันธ์ ที่ห้องประชุมว่าการอำเภอสบเมย อ.สบเมย จ.แม่ฮ่องสอน, เวทีที่ 2 วันที่ 22 กุมภาพันธ์ ที่ห้องประชุมองค์การบริหารส่วนตำบลนาเกียน อ.อมก๋อย จ.เชียงใหม่ และเวทีที่ 3 วันที่ 23 กุมภาพันธ์ ที่ห้องประชุมโรงเรียนชุมชนศูนย์อพยพแปลง 4 อ.ดอยเต่า จ.เชียงใหม่ เพื่อสร้างความมั่นคงในการ

จัดการทรัพยากรน้ำ และชี้แจงข้อมูลรายละเอียดโครงการให้กลุ่มเป้าหมายครอบคลุมประชาชนในพื้นที่ 18 ตำบล 7 อำเภอของ จ.แม่ฮ่องสอน จ.เชียงใหม่ และ จ.ตาก รับทราบ เพื่อรับฟังความคิดเห็นและข้อเสนอแนะ และกำหนดแนวทางการพัฒนาร่วมกัน โดยมีนายเชษฐา โมสิกรัตน์ ผู้ว่าราชการจังหวัดแม่ฮ่องสอน นายประจัญ ปรัชญ์สกุล ผู้ว่าราชการจังหวัดเชียงใหม่ นายมหิทธิ วงศ์ษา ผู้อำนวยการส่วนสิ่งแวดล้อม นายเดช วัฒนชัย ยิ่งเจริญ ผู้อำนวยการหน่วยวิจัยและพัฒนาบูรณาการเกษตรและสิ่งแวดล้อม มหาวิทยาลัยนเรศวร และหน่วยงานที่เกี่ยวข้อง เข้าร่วมเสวนา



## ชาวไร่คาดอ้อยอาจไม่ถึง90ล้านตัน'โอดต้นทุนพุ่งทั้งค่าปุ๋ย-ตัดอ้อยสด'

ผู้จัดการรายวัน360° - ชาวไร่อ้อยประเมินอ้อยเข้าหีบฤดูผลิตปี 2564/65 อาจไปไม่ถึงเป้าหมายที่มองไว้ระดับ 90 ล้านตัน คาดอยู่ที่ราว 85 ล้านตัน โดยยังต้องเกาะติดใกล้ชิด ซึ่งประกันราคาอ้อย 3 ฤดูผลิตที่ 1,200 บ.(ความหวาน 12.63 ซี.ซี.เอส) เป็นสิ่งที่ดีแต่ต้นทุนสูงยังเป็นปัจจัยกดดันหนัก

นายวีระศักดิ์ ขวัญเมือง ที่ปรึกษาชาวไร่อ้อย เปิดเผยว่า หลังจากที่โรงงานน้ำตาลในประเทศ 57 แห่ง ได้ทยอยเปิดหีบอ้อยในฤดูการผลิตปี 2564/65 ตั้งแต่ 7 ธ.ค. 64 ถึงปัจจุบันที่มีปริมาณอ้อยเข้าหีบกว่า 51 ล้านตัน โดยเบื้องต้นมีแนวโน้มว่าผลผลิตอ้อยเมื่อสิ้นฤดูหีบอาจจะไม่ถึงระดับ 90 ล้านตัน ตามที่เคยประเมินไว้โดยคาดว่าจะอยู่ระดับ 85 ล้านตัน เนื่องจากอ้อยเข้าหีบเฉลี่ยต่อวันเริ่มลดลงมากโดยต้องติดตามใกล้ชิดอีกครั้ง อย่างไรก็ตาม ผลผลิตอ้อยที่เหมาะสมสำหรับโรงงาน 57 แห่ง ควรจะมีอย่างน้อย 100 ล้านตันดังนั้นโรงงานจึงได้เสนอระบบประกันราคาอ้อยสดปี 2565/66-2567/68 ในราคา 1,200 บาทต่อตันอ้อย ณ ค่าความหวาน 12.63 ซี.ซี.เอส. (เฉลี่ย 3 ปี)

"การประกันราคาดังกล่าวหากคิดที่ 10 ซี.ซี.เอส. ก็จะเฉลี่ยที่ 1,040 บาทต่อตัน ก็ขยับสูงจากฤดูกาลผลิตปีก่อนที่ประกันไว้ที่ตันละ 1,000 บาทที่ 10 ซี.ซี.เอส. เพื่อให้ชาวไร่มั่นใจที่จะเพาะปลูกมากขึ้นเพราะไม่ว่าราคาน้ำตาลตลาดโลกจะผันผวนแต่ระบบก็จะประกันราคาดังกล่าวไว้ แต่หากเทียบกับต้นทุนของชาวไร่ที่เพิ่มขึ้นแล้วราคาดังกล่าวก็ไม่ได้ถือว่าสูงมาก" นายวีระศักดิ์กล่าว

ทั้งนี้ หากราคาอ้อยผันผวนจะมีผลทำให้ชาวไร่อ้อยย้ายไปปลูกพืชอื่นที่มั่นคงกว่าการประกันราคาถือเป็นเรื่องดีแต่ผลผลิตจะสูงขึ้นมากน้อยเพียงใดยังมีปัจจัยอื่นๆ ด้วย โดยเฉพาะราคาพืชชนิดอื่นๆ ว่าเป็นอย่างไร ขณะเดียวกันแม้ว่าหลายฝ่ายจะมองว่าราคาอ้อยสูงขึ้นแต่เมื่อพิจารณาถึงต้นทุนการเพาะปลูกนั้นพบว่าสูงมากโดยเฉพาะราคาปุ๋ยขึ้นไปแล้ว 100% นอกจากนี้เมื่อถึงฤดูเก็บเกี่ยวที่รัฐกำหนดตัดอ้อยสดก็เป็นภาระในเรื่องของต้นทุนค่าแรงที่เพิ่ม และปริมาณรถตัดอ้อยที่มีกว่า 2,500 คัน ก็มีไม่เพียงพอและศักยภาพในการตัดก็ยังคงต่ำเพราะพื้นที่เกษตรกรส่วนใหญ่เป็นแปลงเล็ก ประกอบกับฤดูเก็บเกี่ยวของไทยมีเพียง 3 เดือนเท่านั้นและปีนี้ยังพบว่าฝนมาก่อนข้างเร็วในบางพื้นที่



วีระศักดิ์ ขวัญเมือง