



สรุปหัวข้อข่าวด้านการเกษตรที่สำคัญ ประจำวันที่ 26 ธันวาคม 2565

เรื่อง	สื่อ
1. ราคาหมูส้อแพงจัดหนักตลอดปีหน้า	ข่าวสด
2. ยกระดับเกษตรกรรุ่นใหม่สู่ผู้ประกอบการธุรกิจเกษตร	เดลินิวส์
3. รองปลัดเกษตรฯร่วมถก6ชาติอนุภูมิภาคจัดการดิน-น้ำ	แนวหน้า
4. สก๊อปพิเศษ: กรมส่งเสริมสหกรณ์เดินหน้าคัดสรรสินค้าสหกรณ์จัดลงกระเช้ามอบ... สยามรัฐ	เดลินิวส์
5. คัดสรรสินค้าสหกรณ์ จัดกระเช้าของขวัญปีใหม่	เดลินิวส์
6. คอลัมน์: Smart EEC: 'ตีป่า'ผนึกเอกชน ดัน 5G หนุนไทยสู่'ศก.ดิจิทัล'	กรุงเทพธุรกิจ
7. รายงานพิเศษ: ผลสำเร็จของกองทุนฟื้นฟูฯ สร้างชีวิตที่มั่นคงให้เกษตรกรชาว...	สยามรัฐ
8. ถอดรหัส BCG Model 'น้ำมันพืชก็ก'	กรุงเทพธุรกิจ
9. ระดมสมองแก้ปัญหาโรคใบร่วง	ไทยรัฐ
10. คอลัมน์: เกษตรวันนี้	เดลินิวส์
11. คอลัมน์: หน้ามองฟ้า เท้าเหยงดิน: ICON KASET	ไทยรัฐ
12. สสำรวจการค้า-การลงทุน แนวโน้มเศรษฐกิจภูมิภาคปี'66	มติชน

\*\*\*\*\*

# ราคาหมูส้อแพงจัดหนักตลอดปีหน้า

## 'ปศุสัตว์' คาดผลผลิต 18 ล้านตัว-ต้นทุนเลี้ยงพุ่ง

'ปศุสัตว์' เผยปี 2566 ผลผลิตหมูสูงสุด 18 ล้านตัว ซึ่งราคายังแพงต่อเนื่องโดยคาดว่าราคาหน้าฟาร์มทรงตัวที่กิโลละ 96 บาท ซึ่งปัจจัยเสี่ยงต้นทุนสูงแต่ถูกพาคืนค้ำราคาบิเบเกษตรกรเลิกเลี้ยง น.สพ.สมชวน รัตนมังคลานนท์ อธิบดีกรมปศุสัตว์เปิดเผยว่า จากการประเมินภาวะเศรษฐกิจการเกษตร (จัดที่ภาคเกษตร) ปี 2565 ของสำนักงานเศรษฐกิจการเกษตร (สศก.) พบว่าสาขาปศุสัตว์ลดลง 3% นั้นยอมรับว่าเป็นเรื่องจริงซึ่งเป็นผลมาจากผลผลิตลดลงเนื่องจากปริมาณแม่พันธุ์สุกรในระบบลดลงจากความกังวลเกี่ยวกับการระบาดของโรคอหิวาต์แอฟริกันในสุกร (แอฟเอสเอฟ) อีกทั้งเกษตรกรบางส่วนมีการชะลอเลี้ยงจากราคาพันธุ์สุกรและอาหารสัตว์ที่ปรับตัวสูงขึ้น รวมถึงมีความกังวลในเรื่องของมาตรการควบคุมราคาสินค้าของกระทรวงพาณิชย์

"มั่นใจว่าในปี 2566 ราคาสุกรจะปรับตัวดีขึ้นเกษตรกรเริ่มมีการลงเลี้ยงใหม่แล้ว และภาพรวมราคาหมูในปีหน้ายังแพงต่อเนื่อง ส่วนการคาดการณ์ผลผลิตสุกรในปี 2566 คาดว่าตลอดทั้งปีจะมีจำนวนประมาณ 16-18 ล้านตัว ซึ่งเพิ่มขึ้นจากปี 2565 ที่มีจำนวนสุกรอยู่ที่ 15.5 ล้านตัว ซึ่งในจำนวนดังกล่าวแบ่งเป็น การบริโภคใน

ประเทศประมาณ 80-90% ที่เหลือเป็นในส่วนของ การส่งออกในรูปแบบเนื้อแปรรูปไปยังต่างประเทศ อาทิ ส่งเนื้อปรุงสุกไปที่ญี่ปุ่น และส่งเนื้อดิบไปที่ฮ่องกง ส่วนราคาหน้าฟาร์มคาดว่าจะอยู่ที่ประมาณ 96 บาทต่อกิโลกรัม (ก.ก.)"

น.สพ.สมชวนกล่าวว่า สำหรับปัจจัยเสี่ยงในปี 2566 ส่วนใหญ่ยังเป็นปัญหาต่อเนื่องมาจากปี 2565 อาทิ เรื่องราคาวัตถุดิบที่ยังทรงตัวสูง โรคระบาดในสุกร แม้เกษตรกรเริ่มมีการปรับตัวให้สามารถอยู่ได้บนความเสี่ยงของโรคแอฟเอสเอฟแล้ว แต่ก็ยังต้องเฝ้าระวังอย่างใกล้ชิด และการลักลอบนำเข้าหมูเถื่อนจากต่างประเทศที่เป็นอีกตัวแปรสำคัญที่ส่งผลให้ราคาสุกรผันผวน และไม่เป็นไปตามกลไกตลาด

ส่วนของการลักลอบนำเข้าหมูเถื่อนตลอดทั้งปี 2565 มีการจับกุมดำเนินคดีไปแล้ว 29 คดี จำนวนของกลางประมาณ 1.7 ล้านกิโลกรัม มูลค่าประมาณ 123 ล้านบาท เป็นการลักลอบนำเข้ามาจากประเทศบราซิลมากที่สุด ส่วนใหญ่จะเป็นการนำเข้าแบบกองทัมมคทขอยทำเข้าโดยแฝงมากับสินค้าอื่น ซึ่งส่วนใหญ่จะมีการจับกุมได้ที่ห้องเย็น ซึ่งเบื้องต้นได้ส่งสัญญาณไปแล้ว และเตรียมหารือในการส่งของกลางกลับไปยังประเทศต้นทางต่อไป

## ยกระดับเกษตรกรรุ่นใหม่สู่ผู้ประกอบการธุรกิจเกษตร

น.ส.เสาวลักษณ์ ศุภกมลเสณีย์ รองเลขาธิการ สำนักงานมาตรฐานสินค้าเกษตรและอาหารแห่งชาติ (มกอช.) กล่าวว่า การพัฒนาความมั่นคงด้านการเกษตรและอาหารของประเทศและชุมชน เป็นส่วนหนึ่งของการขับเคลื่อนตามประเด็นยุทธศาสตร์ด้านการสร้างการเติบโตบนคุณภาพชีวิตที่เป็นมิตรต่อสิ่งแวดล้อม ภายใต้ยุทธศาสตร์ชาติ 20 ปี (พ.ศ. 2561-2580) โดยมุ่งเน้นให้มีการพัฒนาเกษตรกรรุ่นใหม่ การเพิ่มการจ้างงานในภาคการเกษตร เพื่อรองรับเศรษฐกิจชีวภาพและยกระดับอาชีพเกษตรกรรมให้มีรายได้ต่อหัวเพิ่มขึ้นและมีความภาคภูมิใจในอาชีพ และสร้างความเข้มแข็งให้กับเกษตรกร

มกอช. ได้ดำเนินการขับเคลื่อนเพื่อสนับสนุนการสร้างและพัฒนาเกษตรกรรุ่นใหม่ เพื่อสร้างองค์ความรู้ด้านมาตรฐานสินค้าเกษตร (มกษ.) และเพิ่มศักยภาพรวมทั้งสร้างโอกาสทางการศึกษาให้แก่เกษตรกรรุ่นใหม่ให้สามารถพัฒนาทักษะในการประกอบอาชีพ สร้างเยาวชนรุ่นใหม่ให้มีกรอบความคิดในการประกอบการธุรกิจเกษตรที่ถูกต้องเหมาะสม

ดังนั้น มกอช. โดย กองส่งเสริมมาตรฐาน (กสม.) ได้เปิดอบรมเชิง



ปฏิบัติการเพื่อพัฒนาและยกระดับเกษตรกรรุ่นใหม่ (Re skill, New skill, Up skill) ภายใต้โครงการพัฒนาและยกระดับเกษตรกรรุ่นใหม่ (Q Academy) ปีงบประมาณ 2566 เพื่อเสริมสร้างทักษะและต่อยอดองค์ความรู้ให้นักศึกษาจากมหาวิทยาลัยในการเป็นผู้ประกอบการ





## ธุรกิจเกษตร

อย่างไรก็ตาม มกอช. ได้บูรณาการร่วมกับมหาวิทยาลัยและสถานการศึกษา 8 แห่ง ดำเนินการขับเคลื่อนการสร้างและพัฒนานิสิต นักศึกษา ให้เป็นการสร้างและพัฒนาคนให้เป็นการสร้างและพัฒนาคนผ่านโครงการ Q Academy ด้วยการพัฒนาทักษะเดิมและเพิ่มเติมทักษะใหม่ พร้อมทั้งยกระดับเกษตรกรรุ่นใหม่สู่การเป็นผู้ประกอบการธุรกิจเกษตรที่มีศักยภาพในการเพิ่มประสิทธิภาพด้านการผลิต การเพิ่มมูลค่า การแปรรูป และการตลาดสินค้าเกษตรตลอดห่วงโซ่อุปทาน

“การอบรมครั้งนี้ ถือเป็นจุดริเริ่มให้เกษตรกรรุ่นใหม่เป็นผู้ประกอบการธุรกิจเกษตรรุ่นใหม่สามารถนำเทคโนโลยีและนวัตกรรมเข้ามาใช้ในกิจการของตนเองตามแบบเกษตร 4.0 มีเครือข่ายในการทำธุรกิจการเกษตรสร้างความเข้มแข็งและความสำเร็จในอาชีพมากขึ้นตลอดจนพัฒนาไปสู่การเป็นผู้นำเกษตรกรรุ่นใหม่ หรืออาสาสมัครเกษตรที่เป็นต้นแบบให้กับเกษตรกรรายอื่น ๆ และในชุมชนต่อไป”.

## รองปลัดเกษตรฯร่วมถก เขตอนุภูมิภาคจัดการดิน-น้ำ

นายเศรษฐเกียรติ กระจ่างวงษ์ รองปลัดกระทรวงเกษตรและสหกรณ์ เป็นประธานประชุมเชิงปฏิบัติการ Strengthening Research-policy Cooperation and Partnerships to Promote Sustainable Soil and Water Conservation in Lancang-Mekong Region ที่โรงแรมแสม จ.เชียงใหม่ โดยมี น.ส.กัทธราภรณ์ โสเจยยะ รองอธิบดีกรมพัฒนาที่ดิน ผู้เชี่ยวชาญด้านการอนุรักษ์ดินและน้ำ การจัดการที่ดินอย่างยั่งยืน และผู้แทน

ระดับนโยบายของสมาชิก 6 ประเทศ ได้แก่ ไทย กัมพูชา ลาว เวียดนาม และจีน พร้อมด้วยผู้แทนเครือข่ายความร่วมมือจากต่างประเทศและผู้เกี่ยวข้อง รวม 50 คน เข้าร่วม สำหรับการประชุมครั้งนี้จัดขึ้น

เพื่อนำเสนอผลการดำเนินงานโครงการภายใต้กรอบความร่วมมือล้านช้าง-แม่โขง และนำเสนอข้อมูลจากการดำเนินงานจัดทำข้อเสนอแนะเชิงนโยบายสำหรับการ

ดำเนินงานด้านการอนุรักษ์ดินและน้ำในระดับภูมิภาค

“โครงการนี้สร้างความร่วมมือระหว่าง 6 ประเทศ อนุภูมิภาคแม่โขง-ล้านช้าง ได้แก่ ไทย กัมพูชา ลาว เวียดนาม เวียดนาม และจีน การดำเนินโครงการสามารถสร้างความร่วมมือทางวิชาการ ระหว่างนักวิชาการด้านดินและการเกษตรในอนุภูมิภาคฯ ได้องค์ความรู้ ประสบการณ์การจัดการเกษตรอย่างยั่งยืนระหว่างประเทศสมาชิก ทั้งนี้ ประเทศไทยร่วมกับประเทศในอนุภูมิภาคฯ จัดทำฐานข้อมูลต้นแบบการจัดการที่เป็นเลิศเพื่อการอนุรักษ์ดินและน้ำเพื่อการขยายผลในระดับภูมิภาคฯ รวมถึงการถอดบทเรียนแนวทางที่ประสบความสำเร็จ ปัญหาอุปสรรคที่สำคัญในการดำเนินงานของแต่ละประเทศ เพื่อเป็นข้อมูลและข้อเสนอแนะในการกำหนดนโยบายสำหรับการดำเนินงานจัดการที่ดินยั่งยืน” นายเศรษฐเกียรติ กล่าว



ร่วมมือ : นายเศรษฐเกียรติ กระจ่างวงษ์ รองปลัดกระทรวงเกษตรและสหกรณ์ ประชุมเชิงปฏิบัติการ ร่วมกับผู้แทน 6 ประเทศอนุภูมิภาคแม่น้ำโขง-ล้านช้าง เพื่อการจัดการด้านการเกษตรอย่างยั่งยืน





**กรมส่งเสริม  
สหกรณ์ >12  
เดินทางคัดสรร  
สินค้าสหกรณ์  
จัดลงกระเช้ามอบ  
เป็นของขวัญ  
เทศกาลปีใหม่**

## กรมส่งเสริมสหกรณ์เดินทางคัดสรรสินค้าสหกรณ์ จัดลงกระเช้ามอบเป็นของขวัญเทศกาลปีใหม่



### สกूपพิเศษ

ทีมข่าวภูมิภาค

กรมส่งเสริมสหกรณ์ชูแนวคิด “ส่งความสุข ส่งความห่วงใย จากใจสินค้าสหกรณ์” คัดสรรสินค้าสหกรณ์ กลุ่มเกษตรกร กลุ่มอาชีพที่มีคุณภาพได้มาตรฐาน และผลิตภัณฑ์ของเกษตรกรรุ่นใหม่ ในโครงการนำลูกหลานเกษตรกรกลับบ้านฯ จัดลงกระเช้าของขวัญและตกแต่งสวยงามให้ผู้บริโภคได้เลือกซื้อเป็นของขวัญของฝากในช่วงเทศกาลปีใหม่ โดยเน้นสินค้าหลากหลายและมีประโยชน์ พร้อมบริการส่งฟรีในเขตกรุงเทพฯ และปริมณฑล เมื่อซื้อสินค้าครบ 5,000 บาท หวังใช้โอกาสปีใหม่ช่วยขยายช่องทางการจำหน่ายสินค้าสหกรณ์ไปสู่ผู้บริโภคเพิ่มมากขึ้น โดยเปิดจำหน่ายตั้งแต่วันที่ 15 ธันวาคม 2565 - 15 มกราคม 2566

นางสาวมนัญญา ไทยเศรษฐ์ รัฐมนตรีช่วยว่าการกระทรวงเกษตรและสหกรณ์ เป็นประธานแถลงข่าวเปิดตัวโครงการส่งความสุขในเทศกาลปีใหม่ด้วยสินค้าสหกรณ์ประจำปี 2566 พร้อมเยี่ยมชมสินค้าและกระเช้าของขวัญภายในห้องจัดแสดงกระเช้าสินค้าสหกรณ์ นอกจากนี้ ได้ร่วมสาธิตการจัดกระเช้าของขวัญปีใหม่ด้วย



สหกรณ์ โดยนโยบายกระทรวงเกษตรและสหกรณ์มีความมุ่งหวังที่จะพัฒนาขีดความสามารถในการผลิตสินค้าของเกษตรกรให้ได้มาตรฐาน ควบคู่ไปกับการส่งเสริมการแปรรูปเพื่อเพิ่มมูลค่าสินค้า และขยายช่อง



ทางการตลาดให้ถึงมือผู้บริโภค และใช้กลไกระบบสหกรณ์เข้ามาบริหารจัดการผลผลิตให้กับเกษตรกรทำหน้าที่ในการส่ง

เสริมเกษตรกรผลิตสินค้าที่มีคุณภาพ เพื่อจัดตลาดในการจำหน่ายสินค้าไปสู่ผู้บริโภคทั้งในและต่างประเทศ

ปัจจุบันสหกรณ์ภาคการเกษตรมีศักยภาพในการผลิตสินค้าได้หลากหลายชนิด โดยเฉพาะสินค้าเพื่อการบริโภค ทั้งกลุ่มสินค้าด้านพืช เช่น ข้าว พืชผัก ผลไม้ กลุ่มสินค้าแปรรูปได้แก่ ไก่เนื้อ นม ไข่ไก่ และสินค้าแปรรูปต่าง ๆ เช่น กาแฟ อาหารแปรรูป และในช่วงเทศกาลปีใหม่ 2566 นับเป็นโอกาสดีที่กรมส่งเสริมสหกรณ์ได้คัดสรรสินค้าและผลิตภัณฑ์ที่ผลิตโดยสมาชิกสหกรณ์และกลุ่มเกษตรกรทั่วประเทศหลากหลายชนิด ทั้งอาหารแปรรูป ผลิตภัณฑ์จากผ้า เครื่องจักสานและงาน

หัตถกรรม ได้นำผลิตภัณฑ์และสินค้าของชุมชนจากกลุ่มอาชีพต่างๆ ซึ่งส่วนใหญ่เป็นสมาชิกของสหกรณ์และกลุ่มเกษตรกรจากทุกจังหวัดทั่วประเทศมานำเสนอและ



จัดวางในรูปแบบของกระเช้าของขวัญปีใหม่ “ในปีที่ผ่านมา มา ทราบว่ามีหน่วยงานทั้งภาครัฐ เอกชนและประชาชนทั่วไปให้ความสนใจติดต่อและสั่งซื้อกระเช้าของขวัญปีใหม่และสินค้าของสหกรณ์กันอย่างต่อเนื่องทุกปีซึ่งโครงการนี้เป็นอีกหนึ่งโครงการที่จะช่วยส่งเสริมและรณรงค์ให้คนไทยช่วยกันซื้อของไทยและใช้ของไทยที่เป็นผลผลิตจากภูมิปัญญาของชาวบ้าน และเป็นการสร้างรายได้กลับคืนสู่ชุมชน มีทั้งสินค้าและผลผลิตจากเกษตรกรรุ่นใหม่ ที่สมัครเข้าร่วมโครงการนำลูกหลานเกษตรกร กลับบ้านสานต่ออาชีพการเกษตรมาร่วม จำหน่ายด้วย”



ด้าน นายวิศิษฐ์ ศรีสุวรรณ อธิบดีกรมส่งเสริมสหกรณ์ เปิดเผยว่า ในช่วงเทศกาลปีใหม่ของทุกปีกรมส่งเสริมสหกรณ์ได้จัดทำ “โครงการส่งความสุขในเทศกาลปีใหม่ด้วยสินค้าสหกรณ์ ประจำปี 2566” เป็นการนำสินค้าของสหกรณ์มาตกแต่งและจัดเป็นกระเช้าของขวัญเพื่อเป็นการมอบความสุขและความปรารถนาดีให้แก่มิตรในวงเทศกาลปีใหม่ ซึ่งเป็นโครงการที่จัดขึ้นต่อเนื่องตั้งแต่ปี 2546 และในปีนี้เป็นปีที่ 20 โดยเปิดจำหน่ายแล้วตั้งแต่วันที่ 15 ธันวาคม 2565 เป็นต้นมา ตอนนี้มียอดสั่งซื้อเข้ามาแล้ว 249 กระเช้า มูลค่าประมาณ 3.2 ล้านบาท ส่วนใหญ่เป็นลูกค้าประจำที่ติดตามอุดหนุนกระเช้าปีใหม่ของสหกรณ์ทุกปีมีทั้งลูกค้าที่เป็นประชาชนทั่วไป หน่วยงานภาครัฐและบริษัทเอกชน ทำให้ในแต่ละปีเราสามารถสร้างยอดจำหน่ายกระเช้าในช่วงเทศกาลปีใหม่จะไม่ต่ำกว่า 1.3 ล้านบาท



## คัดสรรสินค้าสหกรณ์ จัดกระเช้าของขวัญปีใหม่

น.ส.มนัญญา ไทยเศรษฐ์ รมช.เกษตรและสหกรณ์ เปิดเผยหลังเป็นประธานเปิดตัวโครงการส่งความสุขในเทศกาลปีใหม่ด้วยสินค้าสหกรณ์ ประจำปี 2566 ว่ากระทรวงเกษตรและสหกรณ์มีความมุ่งหวังที่จะพัฒนาขีดความสามารถในการผลิตสินค้าของเกษตรกรให้ได้มาตรฐาน ควบคู่ไปกับการส่งเสริมการแปรรูปเพื่อเพิ่มมูลค่าสินค้า และขยายช่องทางการตลาดให้ถึงมือผู้บริโภค และใช้กลไกระบบสหกรณ์เข้ามาบริหารจัดการผลผลิตให้กับเกษตรกรทำหน้าที่ในการส่งเสริมเกษตรกรผลิตสินค้าที่มีคุณภาพ เพื่อจัดหาตลาดในการจำหน่ายสินค้าไปสู่ผู้บริโภคทั้งในและต่างประเทศ ปัจจุบันสหกรณ์ภาคการเกษตรมีศักยภาพในการผลิตสินค้าได้หลากหลายชนิด โดยเฉพาะสินค้าเพื่อการบริโภค ทั้งกลุ่มสินค้าด้านพืช เช่น ข้าว พืชผัก ผลไม้ กลุ่มสินค้าปศุสัตว์ ได้แก่ ไข่เนื้อนม ไข่ไก่ และสินค้าแปรรูปต่าง ๆ เช่น กาแฟ อาหารแปรรูป และในช่วงเทศกาลปีใหม่ 2566 นับเป็นโอกาสดีที่กรมส่งเสริมสหกรณ์ได้คัดสรรสินค้าและผลิตภัณฑ์ที่ผลิตโดยสมาชิกสหกรณ์และกลุ่มเกษตรกรทั่วประเทศหลากหลายชนิด ทั้งอาหารแปรรูป ผลิตภัณฑ์จากผ้า เครื่องจักสานและงานหัตถกรรม ได้นำผลิตภัณฑ์และสินค้าของชุมชนจากกลุ่มอาชีพ

ต่าง ๆ ซึ่งส่วนใหญ่เป็นสมาชิกของสหกรณ์และกลุ่มเกษตรกรจากทุกจังหวัดทั่วประเทศมานำเสนอและจัดวางในรูปแบบของกระเช้าของขวัญปีใหม่

ด้าน นายวิศิษฐ์ ศรีสุวรรณ อธิบดีกรมส่งเสริมสหกรณ์ เปิดเผยว่า ในช่วงเทศกาลปีใหม่ของทุกปี กรมส่งเสริมสหกรณ์ได้จัดทำ “โครงการส่งความสุขในเทศกาลปีใหม่ด้วยสินค้าสหกรณ์ ประจำปี 2566” เป็นการนำสินค้าของสหกรณ์มาตกแต่งและจัดเป็นกระเช้าของขวัญเพื่อเป็นการมอบความสุขและความปรารถนาดีให้แก่กันในช่วงเทศกาลปีใหม่ ซึ่งเป็นโครงการที่จัดขึ้นต่อเนื่องตั้งแต่ปี 2546 และในปีนั้นนับเป็นปีที่ 20 โดยเปิดจำหน่ายแล้วตั้งแต่วันที่ 15 ธันวาคม 2565 เป็นต้นมา ตอนนี้มียอดสั่งซื้อเข้ามาแล้ว 249 กระเช้า มูลค่าประมาณ 3.2 แสนบาท ส่วนใหญ่เป็นลูกค้าประจำที่ติดตามอุดหนุนกระเช้าปีใหม่ของสหกรณ์ทุกปี มีทั้งลูกค้าที่เป็นประชาชนทั่วไป หน่วยงานภาครัฐและบริษัทเอกชน ทำให้ในแต่ละปีเราสามารถสร้างยอดจำหน่ายกระเช้าในช่วงปีใหม่ทุกปี.





กรุงเทพธุรกิจ

Smart EEC

ผศ.ดร.ณัฐพล นิมมานพัชรินทร์

ผู้อำนวยการใหญ่สำนักงานส่งเสริมเศรษฐกิจดิจิทัล(depa)

## 'ดีป้า'ผนึกเอกชน ดัน 5G ทนุไทยสู่'ศก.ดิจิทัล'



หนึ่งในภารกิจสำคัญของ สำนักงานส่งเสริมเศรษฐกิจดิจิทัล (depa) ของเราคือ การร่วมมือกับ เครือข่ายพันธมิตรในภาคอุตสาหกรรมจัดทำแผน ยุทธศาสตร์ระยะดับเศรษฐกิจดิจิทัลควบคู่ไปกับการส่งเสริม

การสร้างนวัตกรรม เพื่อมุ่งสู่การเพิ่มขีดความสามารถทางการแข่งขัน ของประเทศ

ล่าสุด depa และพันธมิตรภาคเอกชนอย่าง อีริคสัน ประเทศไทย ได้ลงนามในบันทึกข้อตกลงความร่วมมือ (MoU) เพื่อขับเคลื่อนการทำ ดิจิทัลทรานส์ฟอร์มเมชันผ่านการใช้เครือข่าย 5G ในประเทศไทย



โดย depa และ อีริคสัน จะทำงานร่วมกันในฐานะพันธมิตรเชิงกลยุทธ์ เพื่อผลักดันการพัฒนาระบบนิเวศดิจิทัล ซึ่งความร่วมมือเพื่อขับเคลื่อน

การทำดิจิทัลทรานส์ฟอร์มเมชันผ่านการใช้เครือข่าย 5G ในประเทศไทยนั้น ทั้ง depa และ อีริคสัน จะแบ่งปันแนวทางปฏิบัติที่ดีที่สุด ความรู้ ความเข้าใจขั้นสูง และเทคโนโลยีล้ำสมัยของ อีริคสัน เพื่อเร่งเดินหน้า ประเทศไทยไปสู่เศรษฐกิจดิจิทัล

นอกจากนี้ยังมีแผนจัดตั้งห้องปฏิบัติการด้านนวัตกรรม (Innolab) ในพื้นที่โครงการ Thailand Digital Valley จ.ชลบุรี เพื่อเป็น ศูนย์ทดสอบเครือข่าย 5G และศูนย์บริการสำหรับการทดสอบ เทคโนโลยีเครือข่ายไร้สายและเครือข่ายใหม่ๆ อาทิ การแบ่งปัน คลื่นความถี่ ฯลฯ

ขณะที่พันธมิตรของเราอย่าง อีริคสัน มองว่า ความร่วมมือในครั้งนี้ จะช่วยสร้างโอกาสใหม่ในการพัฒนาธุรกิจ ศักยภาพและทักษะ ของบุคลากร กระตุ้นการลงทุนโดยตรงจากต่างประเทศ ขณะเดียวกัน ยังเป็นกลไกขับเคลื่อนระบบนิเวศดิจิทัลครบวงจรที่จะเกิดขึ้นใน Thailand Digital Valley ทั้งการพัฒนาผลิตภัณฑ์ บริการ และ แอปพลิเคชัน 5G ในยุคถัดไป

นอกจากนี้ อีริคสัน และ ดีป้า ยังมีเป้าหมายร่วมกันในการสนับสนุน นวัตกรรมและแอปพลิเคชันที่พัฒนาขึ้นจากเครือข่าย 5G ให้เกิดขึ้นใน ประเทศไทย ตั้งแต่ภาคการผลิต การบริการ การขับเคลื่อนการพัฒนา เมืองอัจฉริยะ การเกษตร ไปจนถึงการพัฒนาสังคม อีกทั้งส่งเสริมการแบ่งปัน องค์ความรู้และร่วมกันพัฒนาโปรแกรมฝึกอบรมด้านเทคโนโลยี การนำกรณีการใช้งาน 5G มาปรับใช้ให้เกิดประโยชน์ รวมถึงกฎระเบียบ ที่เกี่ยวข้อง

ทั้งนี้ อีริคสัน ในฐานะผู้นำด้านเทคโนโลยี 5G ระดับโลกจะนำ เทคโนโลยีและโซลูชันล้ำสมัยมาผสานรวมกับประสบการณ์และความเชี่ยวชาญระดับโลกเพื่อช่วยให้ไทยบรรลุเป้าหมายในการสร้างเศรษฐกิจ และสังคมดิจิทัลเพื่อขับเคลื่อนวิสัยทัศน์ Thailand 4.0 พร้อมสนับสนุน การพัฒนาระบบนิเวศ 5G ในประเทศต่อไป

มร.อิกอร์ มอเรล ประธาน บริษัท อีริคสัน ประเทศไทย ระบุว่า โครงสร้างพื้นฐานดิจิทัลมีบทบาทสำคัญต่อสังคมไทย ด้วยเทคโนโลยี การสื่อสารต่างๆ ช่วยให้เราจัดการกับความท้าทายทางสังคม สิ่งแวดล้อม และทางเศรษฐกิจที่เกิดขึ้นทั่วโลก ดังนั้น อีริคสัน จึงมุ่งมั่นทำงานเพื่อให้ ทุกภาคส่วนมั่นใจว่า แพลตฟอร์มเครือข่าย 5G ที่มีประสิทธิภาพสูง ผนปัจจุบันจะเดินหน้าพัฒนาไปสู่ยุค 6G พร้อมส่งมอบความสามารถใหม่ๆ และประสิทธิภาพที่เหนือกว่า



# ผลสำเร็จของกองทุนฟื้นฟูฯ สร้างชีวิตที่มั่นคงให้เกษตรกรชาวราชบุรี



## รายงานพิเศษ

๑ ทีมข่าวภูมิภาค

นายสมยศ ภริณาคำ รองเลขาธิการสำนักงานกองทุนฟื้นฟูและพัฒนาเกษตรกร พร้อมด้วยนายอดิสร กิจชยัน ผู้อำนวยการกองจัดทำงบประมาณ ด้านเศรษฐกิจ สำนักงานงบประมาณนำคณะลงพื้นที่จังหวัดราชบุรี ติดตามโครงการ “บูรณาการข้าวไทย ด้วยนวัตกรรมการผลิต การแปรรูปการตลาด ผู้ประกอบการเชิงสังคม” ขององค์การเกษตรกรรุ่นใหม่ด้วยวิถีแห่งภูมิปัญญาไทย อ.โพธาราม จ.ราชบุรี และโครงการ “ศูนย์กลางการเลี้ยง และจำหน่าย แพะเนื้อบ้านหนองชนาก” ของกลุ่มฟื้นฟูเกษตรกรเพื่อการผลิตบ้านหนองชนาก อ.จอมบึง จ.ราชบุรี

โดยโครงการ “บูรณาการข้าวไทยด้วยนวัตกรรมการผลิต การแปรรูป การตลาด ผู้ประกอบการเชิงสังคม” ขององค์การเกษตรกรรุ่นใหม่ด้วยวิถีแห่งภูมิปัญญาไทย มีสมาชิกที่ได้รับการจัดการหนี้ จำนวน 6 คน มูลค่ารวม 5,589,525.38 บาท สามารถรักษาที่ดินทำกินรวม 100 ไร่ 3 งาน 87.8 ตารางวา มีสมาชิกปิดบัญชีชำระหนี้คืนแล้วจำนวน 3 ราย มูลค่าที่จ่ายชำระคืนรวม 1,469,953 บาท ปัจจุบันมี นายกฤษณะ ฮวดลิ้ม เป็นประธาน

นายกฤษณะ กล่าวว่ กลุ่มเริ่มจัด



ตั้งเมื่อปี 2542 โดยคุณแม่สำเนียง เริ่มต้นจากการที่ทุกคนมีปัญหาเรื่องนี้สิ้นแล้วมาร่วมกันทำกิจกรรม แต่พวกเรามีแนวทางที่ว่าต้องสร้างระเบียบความมั่นคงของตัวเองให้ได้ ด้วยเศรษฐกิจพอเพียง ซึ่งตอนแรกก็ไม่ได้รู้เรื่องเศรษฐกิจพอเพียงเพิ่งมารู้จักเมื่อ 10 กว่าปีที่ผ่านมาก็ได้ไปฝึกอบรมมา แล้วมามองว่าสิ่งที่เรามีอยู่คืออะไร ศก.พอเพียงสอนให้เรารู้ว่าเราต้องใช้สิ่งที่เรามีอยู่ให้เป็นประโยชน์ แล้วจะประกอบการเชิงสังคมยังไง มันก็เกิดกระบวนการกองทุนฯช่วยซื้อหนี้ เราก็มาฟื้นฟูสมาชิกมีการรวมคนที่มีความปัญหานี้มาอยู่ในแผน เพราะเมื่อมีการซื้อหนี้แล้วเราก็ปล่อยเขาไม่ได้ ต้องมาร่วมกันฟื้นฟูในกระบวนการกลุ่ม ก็เลยมีการจัดเรื่องการตลาด การแปรรูปโดยรับซื้อวัตถุดิบของสมาชิกเข้ามาเป็นหลัก

นายกฤษณะ กล่าวต่อว่า โครงการ



บูรณาการข้าวไทยด้วยนวัตกรรมการผลิต การแปรรูป การตลาดผู้ประกอบการเชิงสังคม มีการดำเนินการตั้งแต่กิจกรรมผลิตข้าวเพื่อการแปรรูปและเมล็ดพันธุ์ข้าวตั้งแต่การดำนา การเกี่ยวข้าว และตากข้าว มีโรงสีข้าว นำผลพลอยได้จากการสีข้าวมาทำการเลี้ยงเป็ดเลี้ยงไก่ จนถึงการทำข้าวที่ได้จากการปลูกขององค์กรมาแปรรูปเป็นเส้นขนมจีนที่มีรสชาติอร่อยสะอาด ได้มาตรฐานเป็นที่รู้จัก ผ่านโรงงานขนมจีนเส้นคุณย่าจากนั้นก็ได้มีการเปิดจำหน่ายผลิตที่ได้ นอกจากนี้ก็มีการจัดทำเป็นบุฟเฟ่ต์ขนมจีน สร้างรายได้เข้ากลุ่มอีกทางหนึ่งด้วย

“หลังจากที่กองทุนฟื้นฟูฯ เข้ามีซื้อหนี้แล้วเราก็นัดคนที่หนี้เข้ามาช่วยกันมีการเขียนแผนแล้วของงบประมาณฯจากกองทุนมาฟื้นฟู มีการทำแผนทำงานใช้ โดยงานที่ทำนั้นต้องเป็นงานที่มีคุณภาพเราจะมีการประชุมกันทุกเดือน ทบทวนเงินไปทุกบ้าน ดูว่าสมาชิกได้ทำอะไรบ้างสมาชิกต้องไม่ทำอะไรที่ผิดระเบียบผิดกฎหมายแล้วต้องใช้หลักปรัชญาเศรษฐกิจพอเพียงถ้าสมาชิกขาดตกบกพร่องส่วนไหนเราก็มีเงินกอง



กลางเข้าไปช่วยเหลือไม่ให้สมาชิกไปกู้เงินข้างนอก ซึ่งหลังจากที่กองทุนเข้ามาซื้อหนี้แล้วก็ทำให้ชีวิตของลูกหนี้มีความมั่นคงขึ้น” นายกฤษณะ กล่าว

ส่วนโครงการ “ศูนย์กลางการเลี้ยงและจำหน่ายแพะเนื้อบ้านหนองชนาก” ของกลุ่มฟื้นฟูเกษตรกรเพื่อการผลิตบ้านหนองชนาก มีสมาชิกที่ได้รับการจัดการหนี้จำนวน 3 คน มูลหนี้รวม 413,892.71 บาท สามารถรักษาที่ดินทำกินรวม 24 ไร่ 3 งาน 36.8 ตารางวา มีสมาชิกปิดบัญชีชำระหนี้คืนแล้วจำนวน 3 ราย มูลหนี้ที่ชำระคืน รวม 369,060.73 บาท ปัจจุบันมีนายเสนาะ ชูชาติไทย เป็นประธาน

หลักการของปรัชญาเศรษฐกิจพอเพียง  
เป็นต้นแบบให้เราศึกษาว่าทำอย่างไรจะสามารถดำเนินธุรกิจ  
ให้เติบโตอย่างยั่งยืนควบคู่การพัฒนาเศรษฐกิจประเทศเติบโตก้าวไกล

# ถอดรหัส BCG Model 'น้ำมันพืชถูก'

## เคลื่อนธุรกิจโตยั่งยืน หนุนเศรษฐกิจแกร่ง



เปชช หวังหลี

● สริญญา จันทรสว่าง  
กรุงเทพธุรกิจ

กรุงเทพธุรกิจ ● การขับเคลื่อนธุรกิจ  
แห่งอนาคต โจทย์ใหญ่ไม่เพียงจะสร้าง  
การเติบโตต่อเนื่องได้อย่างไร? แต่มกกว่า  
การเติบโต นั่นคือ ความยั่งยืนของธุรกิจและ  
องค์กรที่สะท้อนถึงความแข็งแกร่งมั่นคง  
เป็นหนึ่งในจิ๊กซอว์ร่วมพัฒนาเศรษฐกิจ  
ประเทศ



เปชชหวังหลี กรรมการผู้จัดการ  
บริษัท ทรนการผลิตภัณฑ์น้ำมันพืช จำกัด  
ผู้ผลิตและจำหน่ายน้ำมันพืชถูก กล่าวถึง  
นโยบายและทิศทางธุรกิจว่า บริษัทฯ  
ได้นำโมเดลเศรษฐกิจ BCG (BCG Economy  
Model) มาปรับใช้ในองค์กร ซึ่งเป็นรูปแบบ  
การพัฒนาเศรษฐกิจใหม่ ที่เร่งให้เศรษฐกิจ  
เติบโตแบบก้าวกระโดดอย่างทั่วถึงบนฐาน  
การพัฒนาที่ยั่งยืน

โดยเป็นการพัฒนาเศรษฐกิจแบบองค์รวม  
ใน 3 ด้านควบคู่กันไป ได้แก่ เศรษฐกิจชีวภาพ  
(Bioeconomy) มุ่งการใช้ทรัพยากร  
ชีวภาพเพื่อสร้างมูลค่าเพิ่ม เน้นพัฒนา  
ผลิตภัณฑ์มูลค่าสูง เชื่อมโยงกับเศรษฐกิจ  
หมุนเวียน (Circular Economy)  
ที่คำนึงถึงการนำวัสดุต่างๆ กลับมาใช้  
ประโยชน์ให้มากที่สุด ทั้ง 2 เศรษฐกิจนี้  
อยู่ภายใต้เศรษฐกิจสีเขียว (Green  
Economy) ที่มุ่งพัฒนาเศรษฐกิจควบคู่  
ไปกับการพัฒนาสังคมและการรักษา

สิ่งแวดล้อมได้อย่างสมดุล เพื่อให้เกิด  
ความมั่นคงและยั่งยืนไปพร้อมกัน

แนวทางดังกล่าวตอบพันธกิจและ  
เป้าหมายของน้ำมันพืชถูก ที่มุ่งส่งเสริม  
การผลิตและการบริโภคอย่างยั่งยืน  
ซึ่งเน้นดำเนินการใน 3 ด้านหลักประกอบด้วย  
พัฒนาและปรับปรุงกระบวนการทำงาน  
กระบวนการผลิตและทรัพยากรมนุษย์  
อย่างต่อเนื่อง ด้วยการใช้เทคโนโลยีดิจิทัล  
มาใช้ การบริหารจัดการสิ่งแวดล้อม  
อย่างต่อเนื่อง และความรับผิดชอบต่อสังคม

ทั้งภายในและภายนอกองค์กร

"ธุรกิจของเราอยู่ในกลุ่มสินค้าเกษตร  
โจทย์สำคัญ คือ ทำอย่างไรจึงจะใช้  
ประโยชน์จาก waste ได้มากที่สุด และ  
ช่วยรักษาสิ่งแวดล้อม BCG Economy  
Model จึงเป็นโมเดลที่ช่วยสนับสนุน  
ในการดำเนินงานของบริษัทฯ ได้เป็น  
อย่างดี โดยเฉพาะในด้าน Circular  
Economy และ Green Economy"



เพชร ขยายความลงรายละเอียดต่อว่า ในด้าน Circular Economy นั้น ได้มีการรณรงค์การคัดแยกขยะให้กับพนักงาน

และชุมชนรอบข้าง จัดกิจกรรมส่งเสริมการคัดแยกและเก็บรวบรวมขวด PET เพื่อนำกลับไปใช้ในการผลิตเสื้อพนักงาน (Upcycling) เป็นต้น

ล่าสุด ได้จัดทำโครงการจัดการเศษขยะอาหาร ร่วมกับ Food Loss Food Waste โดยการนำขยะเศษอาหารมาเป็นอาหารของหนอนแมลงวันลาย (แมลงที่ไม่นำโรคและไม่เป็นศัตรูพืช) และเข้าสู่วงจรกำจัดเศษอาหารอย่างไม่รู้จัก

สำหรับ Green Economy เน้นการเลือกใช้เทคโนโลยีที่รักษาสิ่งแวดล้อม เช่น การใช้ Multi Biomass แทน Heavy Oil โดยเลือกใช้เชื้อเพลิงทางเลือกแทนน้ำมันปิโตรเลียม การนำเทคโนโลยี Ice Condensing Vacuum System และ Oil Winterization มาใช้ในกระบวนการกลั่นน้ำมันพืช ทำให้สามารถลดการใช้พลังงานและระยะเวลาในการกลั่น ตลอดจนการนำ Nano Neutralization & Combined clean ลดปริมาณการใช้สารเคมีในกระบวนการผลิตและลดปริมาณการเกิดน้ำเสีย โดยนำน้ำเสียมาบำบัดกลับมาใช้ในโรงงาน และการติดตั้ง

Solar cell ในการผลิตไฟฟ้าเพื่อนำมาใช้ในโรงงาน เป็นต้น

“จากการนำโมเดลเศรษฐกิจ BCG มาปรับใช้ในองค์กร ได้สร้างความแตกต่างให้เกิดขึ้นกับบริษัทฯ อย่างเป็นรูปธรรม หนึ่งในผลลัพธ์ที่ชัดเจน คือ การได้รับรางวัล Green Industry ระดับ

5 จากกระทรวงอุตสาหกรรม นับเป็นผู้ผลิตน้ำมันพืชรายแรกและรายเดียวที่ได้รับรางวัลนี้ ขณะที่ ปัจจุบันมีบริษัทที่ได้รับรางวัล Green Industry ระดับ 5 ทั้งหมด 20 บริษัท 57 ใบรับรอง”

เส้นทางแห่งอนาคตภายใต้ BCG Model ของ ธนาคารผลิตภัณฑ์น้ำมันพืช มุ่งสู่องค์กร Zero Carbon Emission โดยนำหลักการของ BCG มาปรับใช้ เช่น การจัดทำ Carbon footprint ผลิตภัณฑ์ และ Carbon footprint องค์กร ทำให้บริษัทฯ มีการนำเทคโนโลยีที่ดีต่อสิ่งแวดล้อม ช่วยลดการปล่อยก๊าซเรือนกระจก และน้ำเสียที่เกิดขึ้นจากการผลิตได้อย่างเป็นรูปธรรม อาทิ สามารถลดการปล่อยก๊าซเรือนกระจกในการผลิตน้ำมันถั่วเหลืองกึ่ง 1 ลิตร จาก 1.22 กิโลกรัมในปี 2555 เหลือเพียง 620 กรัมในปี 2563 เป็นต้น

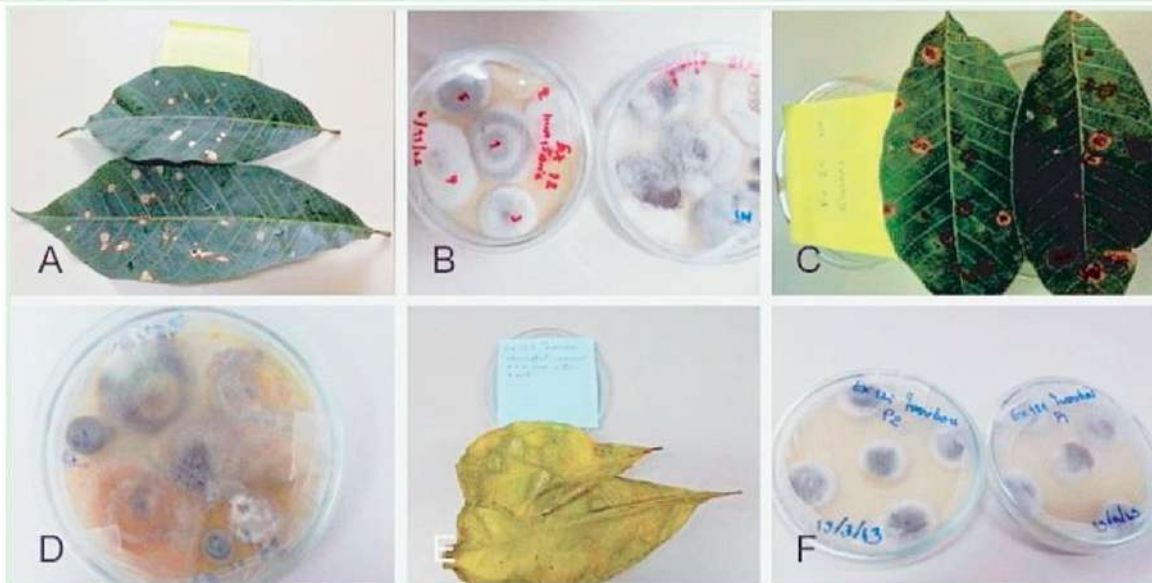
จากจุดเริ่มต้นที่น้ำมันพืชถูกเลือกนำโมเดลเศรษฐกิจ BCG มาใช้ในองค์กร เนื่องจากมีความสอดคล้องกับหลัก “ปรัชญาเศรษฐกิจพอเพียง” สำหรับภาคอุตสาหกรรม มอก 9999 สำนักงานมาตรฐานผลิตภัณฑ์อุตสาหกรรม ที่ได้นำมาเป็นกรอบแนวทางปรับใช้ในการบริหารงานในองค์กร

“หลักการของปรัชญาเศรษฐกิจพอเพียง...เป็นต้นแบบให้เราศึกษาว่าทำอย่างไรจะสามารถดำเนินธุรกิจให้เติบโตอย่างยั่งยืนควบคู่ไปกับการพัฒนาเศรษฐกิจของประเทศเติบโตก้าวไกล”



# ระดมสมองแก้ปัญหาโรคใบร่วง

## หวั่นระบอบจากยางเข้าสู่ทุเรียน



นับตั้งแต่การระบาดของโรคใบร่วงชนิดใหม่ในยางพารามาตั้งแต่ปี 2562 ส่งผลให้เกษตรกรได้รับผลกระทบอย่างหนัก ล่าสุด ผู้บริหารและเจ้าหน้าที่สำนักงานคณะกรรมการส่งเสริมวิทยาศาสตร์ วิจัยและนวัตกรรม (สกสว.) ได้ลงพื้นที่เพื่อร่วมประชุมหารือแนวทางการแก้ไข

*“ในภาวะเร่งด่วนและหาแนวทางแก้ไข*



มีทางเลือกที่เหมาะสมให้เกษตรกร และพร้อมสนับสนุนการนำองค์ความรู้จากงานวิจัยไปใช้ประโยชน์ได้จริงและแก้ปัญหาของประชาชนในพื้นที่ต่างๆ ผู้แทนสำนักงานพัฒนาการวิจัยการเกษตรระบุว่า ประเด็นเร่งด่วนคือ ต้องบริหารจัดการแปลงและทำให้พืชแข็งแรงทนต่อโรค ส่วนระยะยาวต้องวิเคราะห์หาความสัมพันธ์ของโรคและสภาพแวดล้อม เพื่อให้มีข้อมูลกลางแจ้งเตือนเกษตรกรให้สามารถป้องกันล่วงหน้าเพื่อลดผลกระทบ รวมถึงการพัฒนาพันธุ์ใหม่ๆ สิ่งนี้อาจทำได้เร็วคือ ต้นพันธุ์ที่ปลอดโรคเพื่อลดการกระจายสู่ภูมิภาคอื่นๆของประเทศ”

ผศ.ดร.เพชร สิริศักดิ์คำถึง ผอ.กลุ่มภารกิจการพัฒนาวิทยาศาสตร์ วิจัยและนวัตกรรม (ววน.) สกสว. บอกถึงการระดมสมองเพื่อแก้ปัญหาโรคใบร่วงในยางพารา โดยในส่วนของสถาบันการศึกษาในพื้นที่ นักวิจัยมหาวิทยาลัยราชภัฏยะลามุ่งใช้สารชีวภัณฑ์ที่มีความปลอดภัยเนื่องจากยะลาเป็นพื้นที่ต้นน้ำ

แต่บางพื้นที่ไม่เอื้ออำนวยต่อการใช้สารละลายจึงทดลองใช้สารชีวภัณฑ์ชนิดเม็ด มีแปลงทดสอบที่อำเภอกรงปินัง ภายใต้การสนับสนุนของสำนักงานการวิจัยแห่งชาติ (วช.) ร่วมกับ สอ.บต. และได้รับงบประมาณจากกองทุนส่งเสริม ววน. ผ่านมหาวิทยาลัยในโครงการการพัฒนาและการเพิ่มประสิทธิภาพของนวัตกรรมสารชีวภัณฑ์เพื่อแก้วิกฤติปัญหาโรคใบร่วงชนิดใหม่ในยางพาราที่เป็นพืชเศรษฐกิจหลักของภาคใต้

นอกจากนี้ยังมีการวิตกกังวลว่า หากโรคนี้อยู่ระบาดต่อไป ในอนาคตไม่เพียงแต่จะระบาดเฉพาะยางพาราเท่านั้นอาจจะลามไปถึงทุเรียนที่ตอนนี้เกษตรกรมีการปลูกกันมาก หากประสบปัญหาโรคใบร่วงจะทำอย่างไร ขณะที่นักวิจัยมหาวิทยาลัยสงขลานครินทร์



ได้ศึกษาความผิดปกติในประเทศและประเทศเพื่อนบ้าน พบการแสดงอาการในต้นยางที่มีอายุมากและมีพัฒนาการความหลากหลายของพันธุ์ และทุกช่วงอายุ ทวีความรุนแรงมากขึ้นเรื่อยๆในพื้นที่ภูเขาล้อมรอบและความชื้นสูง จึงพยายามให้ข้อมูลแก่เกษตรกรเพื่อรับมือการระบาดและทดสอบ

สารเคมีในท้องตลาดเพื่อนำมาแก้ปัญหา แต่เมื่อสภาพแวดล้อมและสภาพอากาศเปลี่ยนแปลงทำให้เกิดโรคใหม่ที่ต้องเฝ้าระวังเพิ่มขึ้น โดยนักวิจัยได้เรียนรู้ข้อจำกัดของแต่ละพื้นที่ทั้งภาคใต้และภาคตะวันออกเพื่อหารูปแบบที่เหมาะสมและแนวทางการป้องกันเพื่อยับยั้งความรุนแรงของโรครวมถึงการขยายฐานเครือข่ายเกษตรกรด้านตัวแทนเกษตรกร นางสาวรี สองแก้ว เจ้าของสวนยางใน อ.เมือง จ.ยะลา เห็นว่าการ

บริหารจัดการสวนต้องมีระบบนิเวศที่ดีทำให้พื้นที่ที่มีความโปร่งแสงลอดผ่านอากาศถ่ายเทสะดวก สะอาด การใช้วัชพืชเชิงเข้าสู่ระบบรากเพื่อสร้าง

ภูมิคุ้มกันในลำต้นและรักษาหน้ายางจะช่วยแก้ปัญหานี้ได้ “สวนยางพาราของตัวเองเป็นแห่งแรกในอำเภอยะลาที่พบการระบาดในปี 2563 ได้รับความเสียหายนับสิบไร่เศษติดคลองการยางแห่งประเทศไทย (กยท.) จังหวัดยะลา จึงทดลองใช้ไส้เดือนพันธุ์แอฟริกาที่คัดกิน

ใบที่ร่วง มูลไส้เดือนกลายเป็นปุ๋ยชั้นดี ช่วยเพิ่มความอุดมสมบูรณ์ของดินให้มีธาตุอาหารเพิ่มขึ้น ร่วนซุย น้ำยางพารามีปริมาณมากขึ้น ทำให้มีรายได้มากขึ้น ทั้งยังทำให้พืชผักอื่นๆงอกงามดีอีกด้วย”

เกษตรกรที่สนใจสารชีวภัณฑ์หรือสอบถามเรื่องการแก้ปัญหาโรคใบร่วงชนิดใหม่ในยางพาราและทุเรียน สามารถติดต่อได้ที่ ผศ.ดร. อิศมะแอ เจ๊ะหลง คณะวิทยาศาสตร์เทคโนโลยีและการเกษตร มหาวิทยาลัยราชภัฏยะลา อีเมล

[isma-ac.e@yru.ac.th](mailto:isma-ac.e@yru.ac.th)



เกษตรวันนี้.....● กรมประมงเอา และปลาลูกผสม ปลาเทราท์สายรุ้ง ปลา  
จริงส่งชุดปฏิบัติการเฉพาะกิจ จากกอง เทราท์สีน้ำตาล ปลากระพงปากกว้าง ปลา  
วิจัยและพัฒนาประมงน้ำจืดกองวิจัยและ โกลด์แอทไทเทอร์พีช ปลาเก๋หายก ปลาที่  
พัฒนาการเพาะเลี้ยงสัตว์น้ำจืด กองบริหาร มีการตัดแปลงหรือตัดแต่งพันธุกรรม  
จัดการทรัพยากรและกำหนด GMO LMO ทุกชนิด ปูชน  
มาตรการ ลงพื้นที่ตรวจสอบร้าน จีน หอยมุกน้ำจืดจีน หมึก  
จำหน่ายสัตว์น้ำ พร้อมประชา สายวงน้ำเงินทุกชนิดในสกุล  
สัมพันธ์ให้ผู้ประกอบการทราบ Haplochromis.....● จึง  
.....● โดยห้ามมิให้ผู้ใดครอบ ขอบประชาสัมพันธ์แจ้งให้ผู้  
ครองตามกฎหมายมาตรา 64 ประกอบการทราบ เนื่องจาก  
จำนวน 3 ชนิด ได้แก่ ปลาปิ่นยา โทษของผู้กระทำความผิดตาม  
ปลาดุกไฟฟ้า ปลาไหลไฟฟ้า ซึ่งกฎหมาย มาตรา 64 และ มาตรา 65 ต้องระวางโทษ  
กำหนดห้ามมิให้ผู้ใดมีไว้ในครอบครอง จำคุกไม่เกินหนึ่งปี หรือปรับไม่เกินหนึ่งล้าน  
และสัตว์น้ำที่ห้ามมิให้ผู้ใดเพาะเลี้ยงตาม บาท หรือทั้งจำทั้งปรับ ซึ่งเป็นโทษที่สูง  
กฎหมายมาตรา 65 จำนวน 13 ชนิด...ได้แก่ ดังนั้น จึงไม่ยากให้มีผู้ใดกระทำความผิดด้วย  
ปลาหมอสีคางดำ ปลาหมอขามัน ปลา ความรู้เท่าไม่ถึงการณ์.....●  
หมอบัตเตอร์ ปลาทุกชนิดในสกุล Cichla **นายกฯหล่ำปลี**







## ICON KASET

ประเทศไทยมีการทำเกษตรกรรมมาช้านาน แต่ปัจจุบันเกษตรกรส่วนใหญ่ยังคงมีปัญหาด้านการผลิต ส่วนหนึ่งมีสาเหตุจากการขาดความรู้ด้านเทคโนโลยีใหม่ๆ ขาดการวางแผนและจัดการที่เป็นระบบ

ในฐานะที่กลุ่มบริษัท ไอ ซี พี ผู้ผลิตและจัดจำหน่ายปุ๋ยตราม้าบิน ปุ๋ยหือปวัน ตราไอ ซี พี และผลิตภัณฑ์อาร์กขาพีช ตราไอ ซีพี ลัดดาและโดรนเพื่อการเกษตร ตรา Mah Bin (ม้าบิน) อยู่คู่เกษตรกรไทยมาช้านานกว่า 40 ปี ได้ต่อยอดธุรกิจด้วยการพัฒนาแอปพลิเคชัน "ICON KASET"



เป็นแอปพลิเคชันเรียก โดรนครบวงจรที่สามารถเชื่อมต่อเกษตรกรกับผู้ขับโดรนทั่วประเทศ เพื่อให้เกษตรกรทุกคนเข้าถึงการใช้

บริการโดรนเกษตร มีทั้งการฉีดพ่นยา การหว่านปุ๋ยและเมล็ดพันธุ์ ถ่ายภาพเพื่อสำรวจคุณภาพผลผลิต ที่จะช่วยให้เกษตรกรประหยัดต้นทุน แรงงานคนและเวลา

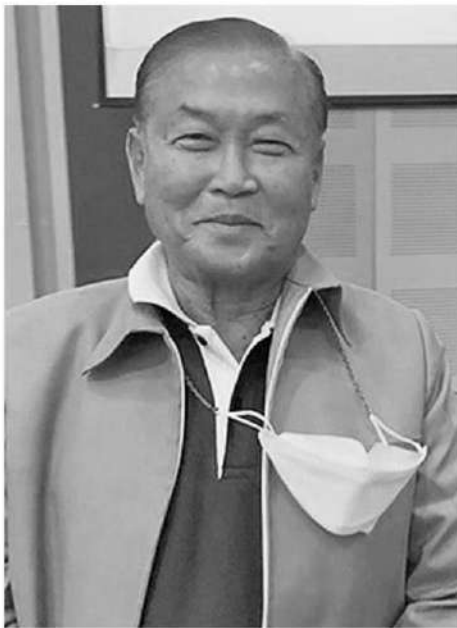
แอปฯ "ICON KASET" ถูกออกแบบมาให้ใช้งานง่าย และสะดวก สามารถดาวน์โหลดได้ฟรี รองรับทั้งบน iOS และ Android พร้อมมีระบบ Customer Service ตลอดทุกวัน 7 วันต่อสัปดาห์ และมีนักบิน โดรนรองรับการใช้งานทั่วประเทศ โดยจะมีอัตราค่าบริการตามจริงขึ้นอยู่กับราคาตลาดในพื้นที่ ไม่กำหนดขั้นต่ำการรับงานและจ้างงาน ส่วนค่าธรรมเนียมนักบิน โดรนอยู่ประมาณ 2-5% ต่อไร่ (ยกเว้นค่าธรรมเนียมในปีแรก)

นอกจากนี้ แอปฯยังรวบรวมความรู้เกี่ยวกับการเกษตรอย่างครอบคลุม มีพาร์ตเนอร์ที่สามารถซัพพอร์ตข้อมูลต่างๆทั้งเรื่องปุ๋ย ยา เทคโนโลยีเกษตร ฯลฯ ไว้อย่างครบถ้วน

ผู้สนใจแอปพลิเคชันเรียกโดรนครบวงจร สามารถดาวน์โหลดแอปพลิเคชัน "ICON KASET" ได้ทั้งบน iOS และ Android หรืออัปเดตข่าวสารวงการเกษตรและติดตามข้อมูลเพิ่มเติมได้ที่ FB Page : ไอคอนเกษตร หรือ Line Official : @iconkaset และ Call Center : 0-2113-6159.

**ส-เล-๓**

# สำรองการค้า-การลงทุน แนวโน้มเศรษฐกิจภูมิภาคปี'66



## ธนัท โสวนะปรีชา

ประธานหอการค้า จ.ตราด

ภาวะเศรษฐกิจของภาคตะวันออกในปี 2566 มีแนวโน้มดีมากขึ้น หลังเกิดการแพร่ระบาดของเชื้อไวรัสโควิด-19 โดยเฉพาะธุรกิจท่องเที่ยวและธุรกิจต่อเนื่อง จากการเดินทางเข้ามาของนักท่องเที่ยวต่างชาติ โดยเฉพาะ 3 เกะหลักของ จ.ตราด ที่ร้อยละ 70 เป็นนักท่องเที่ยวชายยุโรปกลุ่มนี้ จะใช้เงินจับจ่ายสูง ทำให้ธุรกิจทั้งโรงแรม การขนส่ง ธุรกิจร้านอาหารได้รับผลดีไปด้วย และจะเกิดการลงทุนเพิ่มอีก

อย่างไรก็ตาม ยังมีกังวลเรื่องค่าไฟฟ้าที่สูงขึ้น ซึ่งเป็นสิ่งที่ภาคเอกชนและสภาหอการค้าแห่งประเทศไทย ได้ทำหนังสือถึงรัฐบาลขอให้เลื่อนไปก่อน เพื่อไม่ให้เกิดผลกระทบต่อการลงทุนเอกชน

ขณะที่อัตราดอกเบี้ยแม้จะมีการปรับขึ้น หากขึ้นมาพร้อมๆ กันก็ไม่น่าเป็นห่วง แต่นักลงทุนอาจจะชะลอในการลงทุนไปสักระยะ หรือหากต้องลงทุนจริงก็น่าจะมีทางเลือกได้ ส่วนปัญหาเงินเฟ้อก็เป็นเรื่องส่วนหนึ่งที่มีผลกระทบบ้าง แต่เชื่อว่าผู้บริโภคจะสามารถปรับตัวได้

ด้านสถานการณ์สงครามระหว่างรัสเซียกับยูเครน แม้มีแนวโน้มยืดเยื้อแต่ไม่น่าจะกระทบกับการลงทุนของไทยมากนัก ดังนั้น นักลงทุนรายกลางและย่อยควรเพิ่มความถี่ของธุรกิจเพื่อรองรับความเติบโตทางธุรกิจในปี 2566 ซึ่งเศรษฐกิจไทยจะมีการขยายตัวดี อีกทั้งในช่วงการเลือกตั้งที่น่าจะเกิดในช่วงไตรมาสแรกของปี 2566 จะมีเม็ดเงินจากการหาเสียงของทั้งพรรคการเมือง และจากผู้สมัครรับเลือกตั้งหลายพันคน ซึ่งจะส่งผลดีต่อการกระจายรายได้สู่รากหญ้าเพิ่มขึ้น นับว่าปี 2566 คาดว่าเศรษฐกิจในภาคตะวันออกจะดีกว่าทุกปีที่ผ่านมา

## ศักดิ์ชาย ผลพานิชย์

ประธานหอการค้า จ.นครราชสีมา

ภาพรวมการค้า การลงทุน การท่องเที่ยว ใน จ.นครราชสีมา ปี 2565 ถือว่าการท่องเที่ยวเป็นพระเอกในการนำรายได้เข้าจังหวัด ประกอบกับช่วงนี้เป็นช่วงไฮซีซั่น สภาพอากาศหนาวเย็นลง หลายภาคส่วนได้ใช้โอกาสนี้จัดกิจกรรมมากมาย กระตุ้นการท่องเที่ยว อย่างไรก็ตาม ภาวะเงินเฟ้อยังเป็นปัจจัยหลักที่ทำให้นักท่องเที่ยวกังวล เพราะกระทบกับการจับจ่าย หรือจับจ่ายน้อยลง รวมถึงค่าครองชีพแพง ค่าพลังงาน ทั้งค่าไฟฟ้า และน้ำมันเชื้อเพลิงเพิ่มสูงขึ้น ก็ยิ่งทำให้เม็ดเงินในกระเป๋าลดน้อยลง

ขณะที่ภาพรวมของภาคอุตสาหกรรมภาพรวมการส่งออกก็ยังไม่ดีเท่าที่ควร เพราะตลาดโลก ตลาด



ยุโรป หรือตลาดสหรัฐ มีการเติบโตแบบดุดอกลง และยิ่งประชาชนมีความกังวลเรื่องความไม่แน่นอนของภาวะเศรษฐกิจในปี 2566 ว่าจะไปในทิศทางใด รวมทั้งเรื่องค่าไฟฟ้าที่มีการปรับตัวสูงขึ้น เป็นอีกหนึ่งปัจจัยที่ส่งผลกระทบต่อการค้าสินค้าท่องเที่ยวและจับจ่ายใช้สอยของผู้บริโภค นอกจากนี้ เรื่องการหาเสียง चुनावนโยบายต่างๆ ของนักการเมือง เช่น นโยบายปรับขึ้นค่าจ้างแรงงานรายวัน ในมุมมองของผู้ประกอบการต่างรู้สึกกังวลว่าจะมีการปรับขึ้นจริงหรือไม่ อย่างไร และจะส่งผลกระทบเป็นลูกโซ่อื่นๆ ตามมาอีกในด้านไหนบ้าง ซึ่งแค่ประกาศนโยบายออกมา สินค้าก็ปรับขึ้นราคากันแล้ว จึงสร้างความกังวลให้กับผู้ประกอบการจะกระทบต่อต้นทุนและการลงทุนเพิ่ม

ทั้งนี้ ในเรื่องของ การปรับขึ้นค่าไฟ ก็อยากให้ภาครัฐได้ทบทวน ไม่อยากให้ไปซ้ำเติมประชาชนและภาคธุรกิจ เพราะถ้าผู้ประกอบการได้รับผลกระทบ



# มติชน

Matchon  
Circulation: 950,000  
Ad Rate: 1,200

Section: First Section/-

วันที่: จันทร์ 26 ธันวาคม 2565

ปีที่: 45

ฉบับที่: 16360

หน้า: 2(กลาง)

Col.Inch: 125.58

Ad Value: 150,696

PRValue (x3): 452,088

ศิลป์: ชาว-ดำ

หัวข้อข่าว: สสำรวจการค้า-การลงทุน แนวโน้มเศรษฐกิจภูมิภาคปี'66

ก็ย่อมมีการปรับราคาสินค้าเพิ่มขึ้นตามไปด้วย แล้วประชาชนก็ต้องซื้อสินค้าแพงขึ้น ส่วนนโยบายหาเสียงเรื่องค่าแรง โดยส่วนตัวแล้วรู้สึกไม่ค่อยดีหากจะเป็นแค่การหาเสียงโดยไม่ได้มองไปถึงผลกระทบที่จะเกิดขึ้น ควรจะมองให้รอบด้าน หาข้อมูลมารองรับ และควรคำนวณอัตราเงินเฟ้อ ค่าครองชีพและอื่นๆ ที่จำเป็นมาประกอบด้วยจึงจะสมเหตุสมผล แต่ถ้าปรับขึ้นตามนโยบายโดยไม่ได้ปัจจัยร่วมอื่นๆ เลย เชื่อได้ว่า สถานประกอบการคงต้องปิดตัวไปตามกัน และอาจรวมไปถึงการย้ายฐานการผลิตไปที่ประเทศอื่นที่มีค่าแรงถูกกว่า ก็จะทำให้เกิดปัญหาคมนางงานตามมา นอกจากนี้ อยากสะท้อนไปถึงรัฐบาลในเรื่องของระบบสาธารณสุขภาคพื้นฐาน เช่น ค่าไฟ ค่าน้ำ เมื่อถึงเวลาจะต้องขาดทุน ก็ต้องยอมขาดทุนบ้างเพื่อประชาชน เพราะเพิ่งจะฟื้นตัวหลังจากโควิดระลอก 3 ปีที่ผ่านมา

ส่วนด้านการเมืองในปีหน้า ย่อมส่งผลต่อภาคธุรกิจแน่นอน เพราะกระทบต่อความเชื่อมั่นของนักลงทุนที่มองเสถียรภาพ และความมั่นคงทางการเมืองของประเทศเป็นหลัก ถ้าไม่มีความมั่นคงทางการเมือง นักลงทุนต่างชาติ และแม้แต่นักลงทุนชาวไทยเอง ก็ต้องดูสถานการณ์ว่าจะไปในทิศทางไหน อย่างไร การเมืองจะมีเสถียรภาพหรือไม่ สถานการณ์การเมืองจะรุนแรงมากน้อยแค่ไหน ล้วนเป็นเรื่องที่ประชาชนและทุกฝ่ายต่างรู้สึกกังวล



## ธวัชณ์ พูนศิลป์

ประธานหอการค้า จ.สงขลา

ภาพรวมเศรษฐกิจในจังหวัดสงขลา ตลอดปี 2565 ถือว่าไม่ดีมากนัก เนื่องจากเพิ่งผ่านพ้นสถานการณ์โควิด และเพิ่งมากระเตื้องขึ้นมาในช่วงไตรมาสสุดท้ายของปี ซึ่งดีขึ้นจากการเปิดเมือง ทำให้นักท่องเที่ยวเดินทางเข้ามามากขึ้น จะเป็นแรงส่งในปี 2566 ปรับตัวดีขึ้นอย่างแน่นอน โดย

เฉพาะนักท่องเที่ยวชาวมาเลเซีย เดินทางเข้ามาท่องเที่ยวในสงขลา และจังหวัดใกล้เคียงเพิ่มมากขึ้นจนเกือบเข้าสู่ภาวะปกติ ก่อนมีสถานการณ์โควิด-19 ส่วนในภาคการส่งออกก็คาดว่าจะปรับตัวดีขึ้นเช่นเดียวกัน แต่อาจจะมียางอุตสาหกรรมที่ปรับตัวลดลง เช่น อุตสาหกรรมถุงมือยาง อาจชะลอตัวลงจากช่วงโควิดที่มีความต้องการสูง ส่วนภาคธุรกิจอสังหาริมทรัพย์ ที่ผ่านมานั้นไม่มีอัตราการเติบโต เพราะไม่มีการเปิดโครงการใหม่ แต่ในปีหน้าหลายโครงการก็จะเริ่มเปิดโครงการใหม่เพื่อกระตุ้นยอดขายดึงดูดลูกค้า

ส่วนเศรษฐกิจในระดับภาค ในส่วนของภาคใต้มองว่าจะเป็นไปในทิศทางเดียวกันกับระดับจังหวัด ที่เชื่อมั่นว่าจะปรับตัวดีขึ้นในปี 2566 ที่มีปัจจัยบวกหลายด้าน ที่สำคัญในเรื่องทางการเมือง ที่จะมีการเลือกตั้งเกิดขึ้น มีรัฐบาลใหม่เข้ามา คาดหวังว่าจะมีนโยบายที่สามารถกระตุ้นเศรษฐกิจได้ดีกว่าที่เป็นอยู่ ซึ่งเป็นความคาดหวังของภาคธุรกิจในทุกครั้งที่มีการเลือกตั้งเกิดขึ้น



## ละเอียต บุ่งศรีทอง

นายกสมาคมโรงแรมไทยภาคเหนือ (ตอนบน)

และที่ปรึกษาสมาคมโรงแรมไทย

สำหรับการท่องเที่ยวเชียงใหม่ในไตรมาส 4 ปีนี้ และไตรมาส 1 ปีหน้า คาดว่าจะเติบโตขึ้นเป็นลำดับ แต่ในบางไตรมาสเราอาจต้องรอว่าการเปิดเชื่อมโยงเส้นทางบินทั้งในประเทศและต่างประเทศที่จะเข้ามาว่า ประเทศที่เคยเป็นตลาดหลัก

ของไทยจะมีปริมาณเข้ามาอย่างน้อยแค่ไหน แต่เชื่อว่าสถานการณ์การท่องเที่ยวและเศรษฐกิจในพื้นที่จะเติบโตขึ้นเรื่อยๆ และจะส่งผลไปถึงสินค้าทางด้านเกษตรกรรม สินค้าอุปโภคบริโภค การจ้างแรงงาน เพราะนอกจากห้องพักโรงแรมรีสอร์ทที่จะได้ประโยชน์แล้ว หากเรามีการสื่อสารที่ดีกับเกษตรกรหรือภาคเกษตรกรรมว่า การปลูกอะไรให้

ตรงกับความต้องการของนักท่องเที่ยว เช่น กาแฟ ปลูกชา ปลูกผลไม้ได้เรื่อยๆ ทุกโรงแรม และลูกค้าทุกคนต้องกินอาหารเช้า 80-90% ต้องใช้บริการ ซึ่งมีสินค้าเกษตรกรรมที่สามารถจะขายได้ 365 วัน เช่น เมนูอาหารเช้า ต้องมีไข่ มะเขือเทศ ผักสลัด สิ่งเหล่านี้เป็นจุดขายอยู่แล้ว

ในเชิงปัญหาที่อาจจะเกิดในปีหน้า การควบคุมต้นทุน และการช่วยเหลือผู้ประกอบการต่างๆ ที่เป็นค่าใช้จ่ายประจำ ซึ่งรัฐบาลสามารถช่วยผู้ประกอบการได้ เช่น ราคาสินค้า ค่าไฟที่แพงขึ้น จะสร้างมิติแบบไหนให้ผู้ประกอบการเข้าใจการใช้พลังงานที่มีประสิทธิภาพ พลังงานสะอาด เสริมสร้างความรู้ให้เพื่อสามารถควบคุมและบริหารต้นทุน มีโอกาสในการเข้าถึงแรงงานได้อย่างมีเหตุและผลของการจ้างงาน

ในเรื่องต้นทุนการดำเนินธุรกิจอยากให้รัฐช่วยเหลือระยะยาว เพราะหลังโควิดมีทั้งผลกระทบที่จะมาจากภาวะเงินเฟ้อ สถานการณ์สงครามที่กระทบไปทั่วโลก รวมถึงการเพิ่มอัตราดอกเบี้ย การปรับเพิ่มค่าไฟฟ้า การสร้างความเข้าใจให้ผู้ประกอบการรู้เรื่องไฟแนนซ์ หรือการเปิดโอกาสในเรื่องการดูแลในเรื่องแหล่งเงินทุนจากธนาคารพาณิชย์

สำหรับการเลือกตั้งที่จะเกิดขึ้นในปี 2566 ในแง่ของอุตสาหกรรมท่องเที่ยวนอกจากกำลังซื้อของคนในประเทศแล้ว การเลือกตั้งอาจเป็นอานิสงส์สำหรับบางจังหวัดที่อาจมีการเดินทางหาเสียง หรือใช้จ่ายในเรื่องของการเตรียมความพร้อมเรื่องเลือกตั้ง แต่จะส่งผลต่อการท่องเที่ยวหรือไม่ มองว่าไม่ค่อยมาก แต่อาจมีความคึกคักในส่วนของการเดินทางเข้ามาในระบบของคนเกี่ยวข้องกับการเลือกตั้ง โดยส่วนตัวอยากเห็นการเลือกตั้งที่ดี ให้เรามีคนที่พร้อมสำหรับการเข้ามาบริหารประเทศ คนที่เหมาะสมกับสถานการณ์ปัจจุบัน เพราะโลกเปลี่ยนแปลงและก้าวไปไกล เราควรได้คนที่มีความคิดทันสมัย รู้เท่าทัน และมีทีมช่วยหนุนหลังที่ดี เพื่อให้ประเทศเราพัฒนาและก้าวหน้าไป