

ผลพยากรณ์ผลผลิต น้ำมันรำหลังโรงงาน ปี 2568 (ปีเพาะปลูก 2567/68)

(ข้อมูลจากคณะกรรมการพัฒนาคุณภาพข้อมูลปริมาณการผลิตสินค้าเกษตร วันที่ 30 ตุลาคม 2567)

สถานการณ์การผลิต

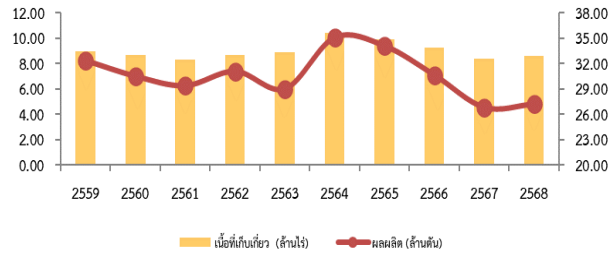
เนื้อที่เก็บเกี่ยวคาดว่าจะเพิ่มขึ้นทุกภาค เมื่อเทียบกับปีเพาะปลูก 2566/67 เนื่องจากราคาหัวมันสดที่เกษตรกรขายได้อยู่ในเกณฑ์ดีและเป็นพืชที่ทนแล้ง จึงจูงใจให้เกษตรกรขยายพื้นที่เพิ่มขึ้นโดยปลูกแทนอ้อยโรงงาน ที่ต้นทุนการผลิตสูง และยืนต้นตายเมื่อต้นปี 2567 รวมทั้งปลูกแทนข้าวโพดเลี้ยงสัตว์ซึ่งราคาปัจจัยการผลิต เช่น ค่าเมล็ดพันธุ์ ปุ๋ยเคมี ยาปราบแมลงศัตรูพืชยังมีราคาอยู่ในเกณฑ์สูง และคาดว่าจะกระทบแล้งทำให้ได้ผลผลิตไม่เต็มที่ ประกอบกับขยายพื้นที่มันสำปะหลังเดิมที่ปล่อยว่างเมื่อปีที่แล้ว บางส่วนปลูกแซมสวนยางพารา และข้าวนาปี แต่อย่างไรก็ตามยังมีบางจังหวัดที่คาดการณ์เนื้อที่เก็บเกี่ยวลดลง เนื่องจากภาวะแล้งช่วงต้นปี 2567 ทำให้ท่อนพันธุ์ที่รอปลูกในปีเพาะปลูก 2567/68 แห้งตายส่งผลให้ท่อนพันธุ์ขาดแคลน เกษตรกรจึงปรับเปลี่ยนไปปลูกอ้อยโรงงาน และข้าวโพดเลี้ยงสัตว์ สำหรับผลผลิตต่อไร่คาดว่าจะลดลง เนื่องจากแหล่งผลิตหลักในภาคตะวันออกเฉียงเหนือยังคงมีการระบาดของโรคใบด่างอย่างต่อเนื่อง และมีฝนตกชุกในบางพื้นที่ทำให้มีหัวมันเน่าบางส่วน แต่อย่างไรก็ตามผลผลิตเพิ่มขึ้นตามการเพิ่มขึ้นของเนื้อที่เก็บเกี่ยว

ภาคเหนือ เนื้อที่เก็บเกี่ยวคาดว่าจะเพิ่มขึ้น เนื่องจากราคาหัวมันสดที่เกษตรกรขายได้อยู่ในเกณฑ์ดีและเป็นพืชที่ทนแล้ง จึงจูงใจให้เกษตรกรขยายพื้นที่เพิ่มขึ้นโดยปลูกแทนอ้อยโรงงาน ที่ต้นทุนการผลิตสูง และยืนต้นตายเมื่อต้นปี 2567 รวมทั้งปลูกแทนข้าวโพดเลี้ยงสัตว์ซึ่งราคาปัจจัยการผลิต เช่น ค่าเมล็ดพันธุ์ ปุ๋ยเคมี ยาปราบแมลงศัตรูพืช ยังมีราคาอยู่ในเกณฑ์สูง และคาดว่าจะกระทบแล้งทำให้ได้ผลผลิตไม่เต็มที่ ประกอบกับขยายพื้นที่มันสำปะหลังเดิมที่ปล่อยว่างเมื่อปีที่แล้ว สำหรับผลผลิตและผลผลิตต่อไร่คาดว่าจะเพิ่มขึ้น จากปริมาณน้ำฝนที่เพียงพอในช่วงมันสำปะหลังลงหัว และสะสมอาหาร ไม่ประสบภาวะแล้งเหมือนเช่นปีที่ผ่านมา

ภาคตะวันออกเฉียงเหนือ เนื้อที่เก็บเกี่ยวคาดว่าจะเพิ่มขึ้น เนื่องจากราคาหัวมันสดที่เกษตรกรขายได้อยู่ในเกณฑ์ดีและเป็นพืชที่ทนแล้ง จึงจูงใจให้เกษตรกรขยายพื้นที่เพิ่มขึ้นโดยปลูกแทนอ้อยโรงงาน ที่ต้นทุนการผลิตสูง และยืนต้นตายเมื่อต้นปี 2567 รวมทั้งปลูกแทนข้าวโพดเลี้ยงสัตว์ซึ่งราคาปัจจัยการผลิต เช่น ค่าเมล็ดพันธุ์ ปุ๋ยเคมี ยาปราบแมลงศัตรูพืชยังมีราคาอยู่ในเกณฑ์สูง และคาดว่าจะกระทบแล้งทำให้ได้ผลผลิตไม่เต็มที่ บางส่วนปลูกแซมสวนยางพารา และข้าวนาปี แต่อย่างไรก็ตามมีบางจังหวัด เช่น จังหวัดขอนแก่น กาฬสินธุ์ ร้อยเอ็ด ปรับเปลี่ยนพื้นที่ไปปลูกอ้อยโรงงาน และการเริ่มเวนคืนที่ดินเพื่อสร้างทางรถไฟ สำหรับผลผลิตต่อไร่คาดว่าจะลดลง เนื่องจากยังคงมีการระบาดของโรคใบด่างอย่างต่อเนื่อง และมีฝนตกชุกในบางพื้นที่ทำให้มีหัวมันเน่าบางส่วน แต่อย่างไรก็ตามผลผลิตเพิ่มขึ้นตามการเพิ่มขึ้นของเนื้อที่เก็บเกี่ยว

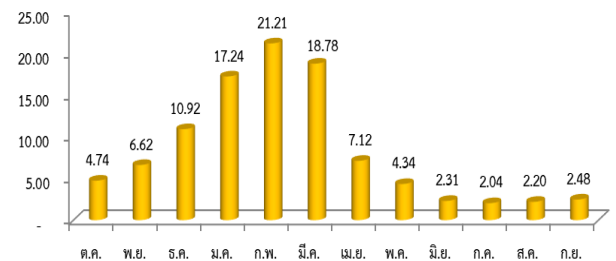
ภาคกลาง เนื้อที่เก็บเกี่ยวคาดว่าจะเพิ่มขึ้น เนื่องจากราคาหัวมันสดที่เกษตรกรขายได้อยู่ในเกณฑ์ดีและเป็นพืชที่ทนแล้ง จึงจูงใจให้เกษตรกรขยายพื้นที่เพิ่มขึ้นโดยปลูกแทนอ้อยโรงงาน ที่ต้นทุนการผลิตสูง และยืนต้นตายเมื่อต้นปี 2567 รวมทั้งปลูกแทนข้าวโพดเลี้ยงสัตว์ซึ่งราคาปัจจัยการผลิต เช่น ค่าเมล็ดพันธุ์ ปุ๋ยเคมี ยาปราบแมลงศัตรูพืชยังมีราคาอยู่ในเกณฑ์สูง และคาดว่าจะกระทบแล้งทำให้ได้ผลผลิตไม่เต็มที่ แต่อย่างไรก็ตามมีบางจังหวัดที่ปรับเปลี่ยนพื้นที่ไปปลูกอ้อยโรงงาน ข้าวโพดเลี้ยงสัตว์ ปาล์มน้ำมัน และยูคาลิปตัส เช่น จังหวัดชลบุรี ระยอง ฉะเชิงเทรา ราชบุรี เพชรบุรี ประจวบคีรีขันธ์ สำหรับผลผลิตและผลผลิตต่อไร่คาดว่าจะเพิ่มขึ้นจากปริมาณน้ำฝนที่เพียงพอในช่วงมันสำปะหลังลงหัวและสะสมอาหาร ไม่ประสบภาวะแล้งเหมือนเช่นปีที่ผ่านมา

เนื้อที่เก็บเกี่ยวและผลผลิตมันสำปะหลังโรงงาน

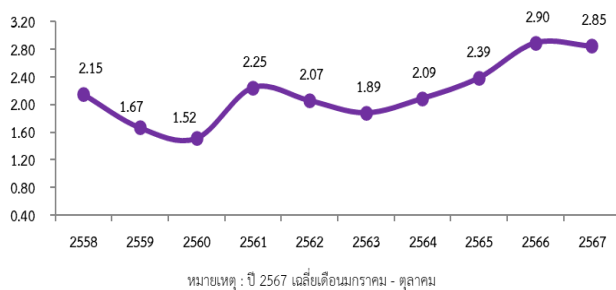


แหล่งผลิต 5 อันดับแรก ได้แก่ 1.จ.นครราชสีมา 2.จ.ชัยภูมิ 3.จ.กำแพงเพชร 4.จ.กาญจนบุรี 5.จ.อุบลราชธานี

ร้อยละผลผลิตมันสำปะหลังโรงงานรายเดือน



ราคาที่เกษตรกรขายได้ หัวมันสำปะหลังสดคละ (บาท/กก.)



หมายเหตุ : ปี 2567 เดือนเมษายน - ตุลาคม

ประเทศ/ภาค	เนื้อที่เก็บเกี่ยว				ผลผลิต				ผลผลิตต่อไร่			
	(ไร่)				(ตัน)				(กก./ไร่)			
	2566	2567	2568	%	2566	2567	2568	%	2566	2567	2568	%
รวมทั้งประเทศ	9,267,954	8,421,055	8,629,212	2.47	30,616,586	26,783,229	27,196,487	1.54	3,303	3,181	3,152	-0.91
ภาคเหนือ	2,428,969	2,090,118	2,165,929	3.63	7,707,851	6,275,103	6,599,657	5.17	3,173	3,002	3,047	1.50
ภาคตะวันออกเฉียงเหนือ	4,946,627	4,574,956	4,697,426	2.68	16,644,474	15,191,009	15,223,821	0.22	3,365	3,320	3,241	-2.38
ภาคกลาง	1,892,358	1,755,981	1,765,857	0.56	6,264,261	5,317,117	5,373,009	1.05	3,310	3,028	3,043	0.50