

# ผลพยากรณ์ผลผลิต ข้าวโพดเลี้ยงสัตว์ ปี 2567 (ปีเพาะปลูก 2567/68)

(ข้อมูลจากคณะกรรมการพัฒนาคุณภาพข้อมูลปริมาณการผลิตสินค้าเกษตร วันที่ 30 ตุลาคม 2567)

## สถานการณ์การผลิต

เนื้อที่เพาะปลูกข้าวโพดเลี้ยงสัตว์คาดว่าจะลดลงจากปีที่แล้วทั้ง 2 รุ่น โดยเนื้อที่เพาะปลูกรุ่น 1 ลดลง เนื่องจากต้นทุนที่สูงขึ้นจากราคายาปราบศัตรูพืชและวัชพืช และราคามล็ดพันธุ์ข้าวโพดเลี้ยงสัตว์ที่เกษตรกรไม่สามารถผลิตเมล็ดพันธุ์คุณภาพเพื่อใช้ในการเพาะปลูกเองได้ จึงปรับเปลี่ยนไปปลูกมันสำปะหลังโรงงานและอ้อยโรงงานที่สามารถผลิตท่อนพันธุ์ไว้ใช้เองได้ ประกอบกับราคามันสำปะหลังโรงงานและอ้อยโรงงานในปีที่ผ่านมาอยู่ในเกณฑ์ดี จึงเป็นแรงจูงใจให้เกษตรกรเพิ่มพื้นที่การเพาะปลูกแทนข้าวโพดเลี้ยงสัตว์ รวมทั้งกระทรวงเกษตรฯ มีโครงการพื้นที่นำร่องต้นแบบการปรับเปลี่ยนเป็นพืชที่มีมูลค่าสูง พื้นที่จังหวัดเชียงใหม่ เชียงราย น่าน และพะเยา โดยปรับเปลี่ยนจากพืชล้มลุกเป็นพืชที่มีมูลค่าสูง เช่น กาแฟ มะคาเดเมีย อะโวคาโด และไม้ยืนต้น ดำเนินการตั้งแต่เดือนมกราคม 2567 ถึง เดือนธันวาคม 2569 ส่วนเนื้อที่เพาะปลูก รุ่น 2 คาดว่าลดลง เนื่องจากราคาข้าวเปลือกในปีที่ผ่านมาปรับตัวเพิ่มขึ้น เป็นแรงจูงใจให้เกษตรกรปรับเปลี่ยนไปปลูกข้าวนาปรังแทนข้าวโพดเลี้ยงสัตว์ สำหรับภาพรวมผลผลิตต่อไร่ข้าวโพดเลี้ยงสัตว์รุ่น 1 คาดว่าเพิ่มขึ้น เนื่องจากในปีนี้มีปริมาณฝนที่เพิ่มขึ้นไม่ประสพกับภาวะแล้งจากปรากฏการณ์เอลนีโญ ทำให้พื้นที่เสียหายเป็นจำนวนมากเหมือนในปีที่ผ่านมา ส่วนผลผลิตต่อไร่ข้าวโพดเลี้ยงสัตว์รุ่น 2 คาดว่าเพิ่มขึ้น เนื่องจากราคายังคงอยู่ในเกณฑ์ดีเป็นแรงจูงใจให้เกษตรกรดูแลรักษาเพิ่มขึ้น สำหรับภาพรวมผลผลิตทั้งประเทศลดลงตามการลดลงของเนื้อที่เพาะปลูก

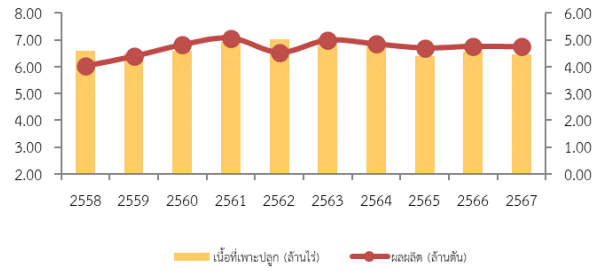
**ภาคเหนือ** เนื้อที่เพาะปลูกข้าวโพดเลี้ยงสัตว์คาดว่าจะลดลงจากปีที่แล้วทั้ง 2 รุ่น โดยเนื้อที่เพาะปลูกรุ่น 1 ลดลง เนื่องจากต้นทุนที่สูงขึ้นจากราคายาปราบแมลงศัตรูพืชและวัชพืช และราคามล็ดพันธุ์ข้าวโพดเลี้ยงสัตว์ที่เกษตรกรไม่สามารถผลิตเมล็ดพันธุ์คุณภาพเพื่อใช้ในการเพาะปลูกเองได้ จึงปรับเปลี่ยนไปปลูกมันสำปะหลังโรงงานและอ้อยโรงงานที่สามารถผลิตท่อนพันธุ์ได้เอง ประกอบกับราคามันสำปะหลังโรงงานและอ้อยโรงงานในปีที่ผ่านมาอยู่ในเกณฑ์ดี จึงเป็นแรงจูงใจให้เกษตรกรเพิ่มพื้นที่การเพาะปลูกแทนข้าวโพดเลี้ยงสัตว์ และเกษตรกรบางส่วนในจังหวัดน่านได้ปรับเปลี่ยนไปปลูกยางพารา ส่วนเนื้อที่เพาะปลูก รุ่น 2 คาดว่าลดลง เนื่องจากราคาข้าวเปลือกในปีที่ผ่านมาปรับตัวเพิ่มขึ้น เป็นแรงจูงใจให้เกษตรกรปรับเปลี่ยนไปปลูกข้าวนาปรังแทนข้าวโพดเลี้ยงสัตว์ สำหรับภาพรวมผลผลิตต่อไร่ข้าวโพดเลี้ยงสัตว์รุ่น 1 ลดลง เนื่องจากในบางพื้นที่เกษตรกรประสบกับภาวะแล้ง ฝนที่ช่วงในระยยะผสมเกสรทำให้ฝักไม่สมบูรณ์ สำหรับผลผลิตต่อไร่ข้าวโพดเลี้ยงสัตว์รุ่น 2 คาดว่าเพิ่มขึ้น จากราคายังคงอยู่ในเกณฑ์ดีเป็นแรงจูงใจให้เกษตรกรดูแลรักษาเพิ่มมากขึ้น สำหรับภาพรวมของผลผลิตภาคเหนือยังคงปรับตัวลดลงตามการลดลงของเนื้อที่เพาะปลูกและผลผลิตต่อไร่รุ่น 1

**ภาคตะวันออกเฉียงเหนือ** เนื้อที่เพาะปลูกข้าวโพดเลี้ยงสัตว์ รุ่น 1 คาดว่าลดลง เนื่องจากเกษตรกรได้เปลี่ยนไปปลูกมันสำปะหลังโรงงานที่มีต้นทุนที่น้อยกว่า และในบางพื้นที่เกษตรกรได้ปรับเปลี่ยนไปปลูกยางพารา ส่วนเนื้อที่เพาะปลูก รุ่น 2 คาดว่าลดลง เนื่องจากราคาข้าวเปลือกในปีที่ผ่านมาปรับตัวเพิ่มขึ้น เป็นแรงจูงใจให้เกษตรกรปรับเปลี่ยนไปปลูกข้าวนาปรังแทนข้าวโพดเลี้ยงสัตว์

สำหรับภาพรวมผลผลิตต่อไร่คาดว่าเพิ่มขึ้นทั้งสองรุ่น เนื่องจากเกษตรกรได้ปลูกข้าวโพดเลี้ยงสัตว์ให้ข้างเพื่อจะไม่ได้ไม่ประสพกับภาวะแล้งในช่วงต้นฤดูการ และในเกษตรกรบางรายได้จัดหาแหล่งน้ำสำรองเพื่อใช้ในการเพาะปลูก สำหรับภาพรวมผลผลิตภาคตะวันออกเฉียงเหนือเพิ่มขึ้นตามการเพิ่มขึ้นของผลผลิตต่อไร่ทั้งสองรุ่น

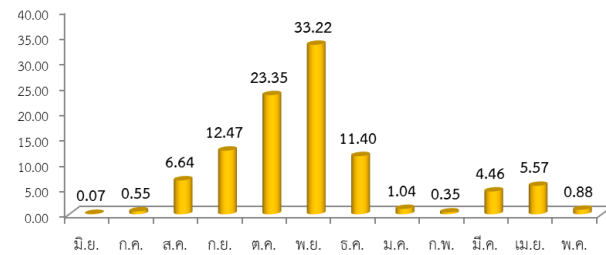
**ภาคกลาง** เนื้อที่เพาะปลูกข้าวโพดเลี้ยงสัตว์ รุ่น 1 คาดว่าลดลง เนื่องจากเกษตรกรได้เปลี่ยนไปปลูกมันสำปะหลังโรงงานที่มีต้นทุนที่น้อยกว่า และอ้อยโรงงานที่ราคาในปีที่ผ่านมาอยู่ในเกณฑ์ดี และเกษตรกรในบางพื้นที่ปลูกข้าวโพดเลี้ยงสัตว์ข้างในปีนี้ ทำให้ไม่สามารถปลูกข้าวโพดเลี้ยงสัตว์รุ่น 1 ได้ทั้ง 2 รอบ ส่งผลให้ภาพรวมเนื้อที่เพาะปลูกในปีนี้ลดลง ส่วนเนื้อที่เพาะปลูก รุ่น 2 คาดว่าเพิ่มขึ้น เนื่องจากเกษตรกรในบางพื้นที่ได้อพยพย้ายครอบครัวออกและทำการเพาะปลูกข้าวโพดเลี้ยงสัตว์เพื่อพักหน้าดิน ส่งผลให้ภาพรวมเนื้อที่เพาะปลูกเพิ่มมากขึ้น สำหรับภาพรวมผลผลิตต่อไร่คาดว่าเพิ่มขึ้นทั้งสองรุ่น เนื่องจากเกษตรกรได้มีการสำรองแหล่งน้ำ และวางแผนการเพาะปลูกไม่ให้เกิดกระทบกับช่วงแล้งเหมือนในปีที่ผ่านมา สำหรับภาพรวมผลผลิตภาคกลางปรับตัวขึ้นเล็กน้อยตามการเพิ่มขึ้นของผลผลิตรุ่น 1

## เนื้อที่เพาะปลูกและผลผลิต ข้าวโพดเลี้ยงสัตว์

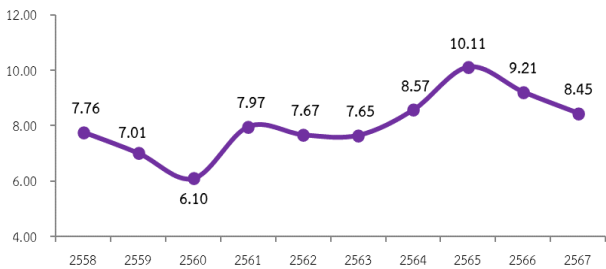


แหล่งเพาะปลูก 5 อันดับแรก ได้แก่ 1. จ.เพชรบูรณ์ 2. จ.นครราชสีมา 3. จ.ตาก 4. จ.น่าน 5. จ.ลพบุรี

## ร้อยละผลผลิตข้าวโพดเลี้ยงสัตว์รายเดือน



## ราคาที่เกษตรกรขายได้ ข้าวโพดเลี้ยงสัตว์ความชื้น 14.5% (บาท/กก.)



หมายเหตุ : ปี 2567 เฉลี่ยตั้งแต่เดือนมกราคม - ตุลาคม

ประเทศ/ภาค	เนื้อที่เพาะปลูก (ไร่)				เนื้อที่เก็บเกี่ยว (ไร่)				ผลผลิต ที่ความชื้น 14.5% (ตัน)				ผลผลิตต่อไร่ ที่ความชื้น 14.5% (กก./ไร่)							
													ต่อเนื้อที่เพาะปลูก		ต่อเนื้อที่เก็บเกี่ยว					
	2565	2566	2567	%	2565	2566	2567	%	2565	2566	2567	%	2565	2566	2567	%				
<b>รวมทั้งประเทศ</b>	6,397,072	6,550,838	6,457,154	- 1.43	6,285,804	6,442,333	6,403,821	- 0.60	4,700,344	4,764,268	4,742,139	- 0.46	735	727	734	0.96	748	740	741	0.14
รุ่น 1	5,734,473	5,882,844	5,803,616	- 1.43	5,625,730	5,776,188	5,751,227	- 0.43	4,161,329	4,223,797	4,208,678	- 0.36	726	718	725	0.97	740	731	732	0.14
รุ่น 2	662,599	667,994	653,538	- 2.16	660,074	666,145	652,594	- 2.03	539,015	540,471	533,461	- 1.30	813	809	816	0.87	817	811	817	0.74
<b>ภาคเหนือ</b>	4,320,362	4,439,099	4,372,820	- 1.49	4,275,410	4,391,526	4,328,532	- 1.43	3,190,756	3,253,969	3,202,903	- 1.57	739	733	732	- 0.14	746	741	740	- 0.13
รุ่น 1	3,810,967	3,922,849	3,866,450	- 1.44	3,767,734	3,876,957	3,822,784	- 1.40	2,772,591	2,834,918	2,789,070	- 1.62	728	723	721	- 0.28	736	731	730	- 0.14
รุ่น 2	509,395	516,250	506,370	- 1.91	507,676	514,569	505,748	- 1.71	418,165	419,051	413,833	- 1.25	821	812	817	0.62	824	814	818	0.49
<b>ภาคตะวันออกเฉียงเหนือ</b>	1,185,776	1,197,752	1,175,668	- 1.84	1,139,353	1,141,241	1,168,088	2.35	854,690	839,890	868,793	3.44	721	701	739	5.42	750	736	744	1.09
รุ่น 1	1,048,745	1,059,295	1,045,886	- 1.27	1,003,019	1,002,952	1,038,616	3.56	746,834	728,958	762,952	4.66	712	688	729	5.96	745	727	735	1.10
รุ่น 2	137,031	138,457	129,782	- 6.27	136,334	138,289	129,472	- 6.38	107,856	110,932	105,841	- 4.59	787	801	816	1.87	791	802	817	1.87
<b>ภาคกลาง</b>	890,934	913,987	908,666	- 0.58	871,041	909,566	907,201	- 0.26	654,898	670,409	670,443	0.01	735	733	738	0.68	752	737	739	0.27
รุ่น 1	874,761	900,700	891,280	- 1.05	854,977	896,279	889,827	- 0.72	641,904	659,921	656,656	- 0.49	734	733	737	0.55	751	736	738	0.27
รุ่น 2	16,173	13,287	17,386	30.85	16,064	13,287	17,374	30.76	12,994	10,488	13,787	31.45	803	789	793	0.51	809	789	794	0.63