

ผลพยากรณ์ผลผลิต ข้าวนาปี ปี 2567 (ปีเพาะปลูก 2567/68)

(ข้อมูลจากคณะกรรมการพัฒนาคุณภาพข้อมูลปริมาณการผลิตสินค้าเกษตร วันที่ 30 ตุลาคม 2567)

สถานการณ์การผลิต

เนื้อที่เพาะปลูกคาดว่าจะลดลงจากปีที่แล้ว เนื่องจากเกษตรกรปรับเปลี่ยนไปปลูกอ้อยโรงงานที่มีการส่งเสริมจากโรงงานน้ำตาล และปรับเปลี่ยนไปปลูกมันสำปะหลังโรงงานในพื้นที่นาดอน ในช่วงต้นฤดูการเพาะปลูกจากที่ฝนมาล่าช้าทำให้น้ำไม่เพียงพอต่อการเพาะปลูก บางส่วนปรับเปลี่ยนไปปลูกปาล์มน้ำมันที่ให้ผลตอบแทนที่ดีกว่าแต่ลดลงไม่มากเนื่องจากราคายังคงสูงใจให้เกษตรกรขยายเนื้อที่เพาะปลูกในพื้นที่ปล่อยว่าง

สำหรับผลผลิตต่อไร่คาดว่าจะเพิ่มขึ้น เนื่องจากปริมาณน้ำฝนภายหลังจากที่เพาะปลูกแล้วเพิ่มขึ้นจากปีที่แล้ว เพียงพอต่อการเจริญเติบโตของต้นข้าว ประกอบกับราคาที่เกษตรกรขายได้ยังสูงใจให้เกษตรกรดูแลรักษา ถึงแม้ว่าในบางจังหวัดประสบอุทกภัยในช่วงเดือนสิงหาคม - กันยายน 2567 มีน้ำท่วมขังเป็นเวลานานทำให้ผลผลิตเสียหาย และบางพื้นที่มีการระบาดของแมลงหริวขาว แต่พื้นที่ส่วนใหญ่มีปริมาณน้ำฝนเพียงพอเหมาะสมต่อการเจริญเติบโตของต้นข้าว และไม่พบการระบาดของโรคและแมลง ส่งผลให้ภาพรวมผลผลิตทั้งประเทศเพิ่มขึ้น

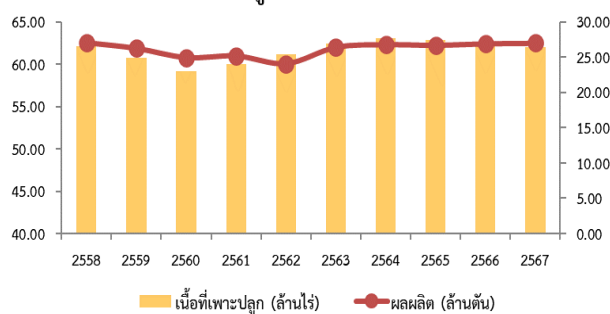
ภาคเหนือ เนื้อที่เพาะปลูกคาดว่าจะเพิ่มขึ้นจากปีที่แล้ว เนื่องจากราคาที่เกษตรกรขายได้ยังสูงใจให้เกษตรกรขยายเนื้อที่เพาะปลูกในพื้นที่ปล่อยว่าง เช่น จังหวัดเชียงราย เชียงใหม่ และพะเยา สำหรับผลผลิตต่อไร่คาดว่าจะเพิ่มขึ้น เนื่องจากปริมาณน้ำฝนมากกว่าปีที่แล้ว เพียงพอต่อการเจริญเติบโตของต้นข้าว ประกอบกับราคาที่เกษตรกรขายได้ยังสูงใจให้เกษตรกรดูแลรักษา ถึงแม้ว่าในจังหวัดเชียงราย พะเยา เชียงใหม่ และแพร่ ประสบอุทกภัยในช่วงเดือนสิงหาคม - กันยายน 2567 มีน้ำท่วมขังพื้นที่นาเป็นเวลานานทำให้ผลผลิตเสียหาย แต่พื้นที่ส่วนใหญ่ในภาคเหนือมีปริมาณน้ำฝนเพียงพอเหมาะสมต่อการเจริญเติบโตของต้นข้าว ส่งผลให้ภาพรวมผลผลิตภาคเหนือเพิ่มขึ้น

ภาคตะวันออกเฉียงเหนือ เนื้อที่เพาะปลูกคาดว่าจะลดลงจากปีที่แล้ว เนื่องจากบางพื้นที่เกษตรกรปรับเปลี่ยนไปปลูกอ้อยโรงงานที่ให้ผลตอบแทนที่ดีกว่า มีการส่งเสริมจากโรงงานน้ำตาล เช่น จังหวัดนครราชสีมา ชัยภูมิ และบุรีรัมย์ บางส่วนปรับเปลี่ยนไปปลูกมันสำปะหลังโรงงานในพื้นที่นาดอนจากที่ฝนมาล่าช้าทำให้น้ำไม่เพียงพอต่อการเพาะปลูก เช่น จังหวัดอุบลราชธานี โสธร อำนาจเจริญ และอุดรธานี ส่วนผลผลิตต่อไร่คาดว่าจะเพิ่มขึ้น เนื่องจากปริมาณน้ำฝนภายหลังจากที่เพาะปลูกแล้วเพิ่มขึ้น เพียงพอต่อการเจริญเติบโตของต้นข้าว ประกอบกับราคาที่เกษตรกรขายได้ยังสูงใจให้เกษตรกรดูแลรักษา ถึงแม้ว่าในจังหวัดอุดรธานี บึงกาฬ หนองคาย และนครพนม ประสบอุทกภัยในช่วงเดือนกันยายน 2567 มีน้ำท่วมขังเป็นเวลานานทำให้ผลผลิตเสียหาย และจังหวัดอุบลราชธานี มีฝนทิ้งช่วงทำให้การเจริญเติบโตของต้นข้าวไม่ดี แต่พื้นที่ส่วนใหญ่ในภาคตะวันออกเฉียงเหนือ มีปริมาณน้ำฝนเพียงพอและเหมาะสมต่อการเจริญเติบโตของต้นข้าว ส่งผลให้ภาพรวมผลผลิตภาคตะวันออกเฉียงเหนือเพิ่มขึ้น

ภาคกลาง เนื้อที่เพาะปลูกคาดว่าจะลดลงจากปีที่แล้ว เนื่องจากเกษตรกรบางส่วนในจังหวัดสระแก้วและปราจีนบุรีปรับเปลี่ยนไปปลูกอ้อยโรงงานที่ให้ผลตอบแทนที่ดีกว่า จังหวัดนครปฐม สมุทรสาคร ราชบุรี สมุทรสงครามปรับเปลี่ยนไปปลูกมะพร้าวน้ำหอม จังหวัดกรุงเทพมหานคร นนทบุรี กาญจนบุรี ชลบุรี ปรับเปลี่ยนไปเป็นที่อยู่อาศัย แต่ในภาพรวมเนื้อที่เพาะปลูกลดลงไม่มากเนื่องจากจังหวัดประจวบคีรีขันธ์ซึ่งปีที่แล้วปริมาณน้ำน้อยมากไม่เพียงพอต่อการเพาะปลูก แต่ปีนี้ไม่มีปริมาณน้ำเพียงพอจึงเพิ่มการเพาะปลูกได้ใกล้เคียงกับปีปกติส่วนผลผลิตต่อไร่คาดว่าจะลดลงจากปีที่แล้ว เนื่องจากจังหวัดนครนายก ปราจีนบุรี ฉะเชิงเทรา สระแก้ว ประสบปัญหาฝนทิ้งช่วง มีวัชพืชในแปลงนามาก และจังหวัดสระบุรี ลพบุรี สุพรรณบุรี อ่างทอง ออยุธยา พกการระบาดของแมลงหริวขาว ส่งผลให้ภาพรวมผลผลิตภาคกลางลดลง

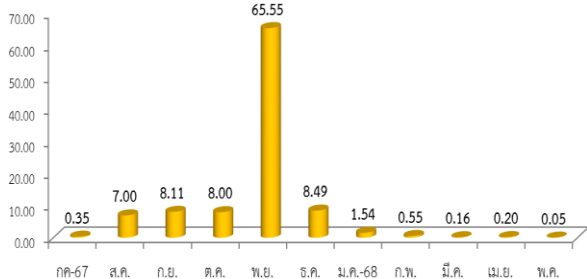
ภาคใต้ เนื้อที่เพาะปลูกคาดว่าจะลดลง เนื่องจากขาดแคลนแรงงาน ประกอบกับราคาปัจจัยการผลิตยังคงอยู่ในเกณฑ์สูง เกษตรกรบางส่วนจึงปรับเปลี่ยนไปปลูกปาล์มน้ำมันที่ให้ผลตอบแทนที่ดีกว่า สำหรับผลผลิตต่อไร่คาดว่าจะเพิ่มขึ้น เนื่องจากพื้นที่ส่วนใหญ่ปลูกในช่วงเดือนกันยายน - ตุลาคม 2567 ซึ่งมีปริมาณน้ำฝนเพียงพอต่อการเพาะปลูกและการเจริญเติบโตของต้นข้าว แต่ภาพรวมผลผลิตภาคใต้ลดลง ตามการลดลงของเนื้อที่เพาะปลูก

เนื้อที่เพาะปลูกและผลผลิต ข้าวนาปี

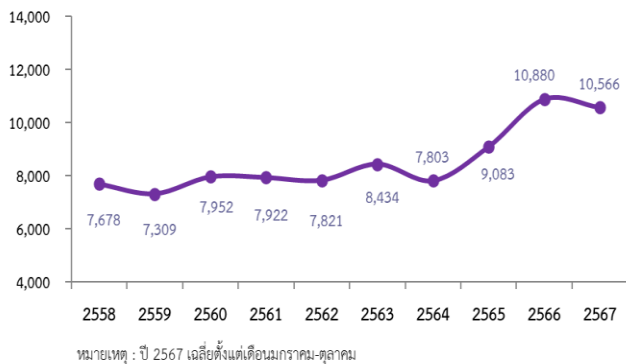


แหล่งเพาะปลูก 5 อันดับแรก ได้แก่ 1.จ.อุบลราชธานี 2.จ.นครราชสีมา 3.จ.สุรินทร์ 4.จ.ร้อยเอ็ด 5.จ.ศรีสะเกษ

ร้อยละผลผลิตข้าวนาปีรายเดือน



ราคาข้าวเปลือกเจ้าในปี ที่เกษตรกรขายได้ ความขึ้น 15% (บาท/ตัน)



ผลพยากรณ์ผลผลิต ข้าวนาปี ปี 2567 (ปีเพาะปลูก 2567/68) (ต่อ)

(ข้อมูลจากคณะกรรมการพัฒนาคุณภาพข้อมูลปริมาณการผลิตสินค้าเกษตร วันที่ 30 ตุลาคม 2567)

ประเทศ/ภาค	เนื้อที่เพาะปลูก (ไร่)				เนื้อที่เก็บเกี่ยว (ไร่)				ผลผลิต ที่ความชื้น 15%				ผลผลิตต่อไร่ ที่ความชื้น 15% (กก./ไร่)							
									(ตัน)				ต่อเนื้อที่เพาะปลูก				ต่อเนื้อที่เก็บเกี่ยว			
	2565	2566	2567	%	2565	2566	2567	%	2565	2566	2567	%	2565	2566	2567	%	2565	2566	2567	%
รวมทั้งประเทศ	62,838,047	62,098,142	62,019,710	-0.13	59,491,825	60,287,297	60,279,611	-0.01	26,711,735	26,933,808	27,006,767	0.27	425	434	435	0.23	449	447	448	0.22
ข้าวจ้าวหอมมะลิในพื้นที่	24,858,921	24,677,425	24,596,742	-0.33	22,958,514	23,846,129	23,783,747	-0.26	8,373,480	8,728,574	8,736,400	0.09	337	354	355	0.28	365	366	367	0.27
ข้าวจ้าวหอมมะลินอกพื้นที่	3,978,512	3,907,025	3,896,405	-0.27	3,816,737	3,821,414	3,818,802	-0.07	1,664,556	1,646,197	1,645,536	-0.04	418	421	422	0.24	436	431	431	0.00
ข้าวจ้าวหอมธานี 1	1,790,984	1,769,511	1,774,800	0.30	1,763,090	1,746,138	1,754,027	0.45	1,202,810	1,194,693	1,200,406	0.48	672	675	676	0.15	682	684	684	0.00
ข้าวจ้าวอื่นๆ	15,794,079	15,564,312	15,593,714	0.19	15,397,948	15,250,960	15,333,342	0.54	9,373,974	9,256,752	9,320,288	0.69	594	595	598	0.50	609	607	608	0.16
ข้าวน้อย	16,415,551	16,179,869	16,158,049	-0.13	15,555,536	15,622,656	15,589,693	-0.21	6,096,915	6,107,592	6,104,137	-0.06	371	377	378	0.27	392	391	392	0.26
ภาคเหนือ	15,033,850	14,678,646	14,752,100	0.50	14,561,717	14,349,603	14,400,805	0.36	8,334,990	8,133,428	8,191,988	0.72	554	554	555	0.18	572	567	569	0.35
ข้าวจ้าวหอมมะลิในพื้นที่	685,222	676,702	682,611	0.87	671,813	674,103	643,300	-4.57	320,098	319,520	302,768	-5.24	467	472	444	-5.93	476	474	471	-0.63
ข้าวจ้าวหอมมะลินอกพื้นที่	2,482,086	2,423,491	2,428,514	0.21	2,365,588	2,373,981	2,385,172	0.47	1,154,535	1,148,778	1,158,536	0.85	465	474	477	0.63	488	484	486	0.41
ข้าวจ้าวหอมธานี 1	468,076	454,558	457,767	0.71	459,152	442,596	448,493	1.33	302,419	289,525	294,350	1.67	646	637	643	0.94	659	654	656	0.31
ข้าวจ้าวอื่นๆ	8,587,667	8,361,569	8,398,115	0.44	8,293,549	8,117,312	8,204,669	1.08	5,047,152	4,898,386	4,972,526	1.51	588	586	592	1.02	609	603	606	0.50
ข้าวน้อย	2,810,799	2,762,326	2,785,093	0.82	2,771,615	2,741,611	2,719,171	-0.82	1,510,786	1,477,219	1,463,808	-0.91	537	535	526	-1.68	545	539	538	-0.19
ภาคตะวันออกเฉียงเหนือ	38,577,000	38,207,884	38,072,000	-0.36	35,840,851	36,829,033	36,780,672	-0.13	12,974,098	13,379,427	13,412,918	0.25	336	350	352	0.57	362	363	365	0.55
ข้าวจ้าวหอมมะลิในพื้นที่	24,173,699	24,000,723	23,914,131	-0.36	22,286,701	23,172,026	23,140,447	-0.14	8,053,382	8,409,054	8,433,632	0.29	333	350	353	0.86	361	363	364	0.28
ข้าวจ้าวหอมธานี 1	25,975	25,777	25,655	-0.47	25,242	25,495	25,280	-0.84	11,510	11,614	11,597	-0.15	443	451	452	0.22	456	456	459	0.66
ข้าวจ้าวอื่นๆ	784,036	775,196	770,494	-0.61	756,227	761,663	755,441	-0.82	327,458	332,655	331,536	-0.34	418	429	430	0.23	433	437	439	0.46
ข้าวน้อย	13,593,290	13,406,188	13,361,720	-0.33	12,772,681	12,869,849	12,859,504	-0.08	4,581,748	4,626,104	4,636,153	0.22	337	345	347	0.58	359	359	361	0.56
ภาคกลาง	8,621,715	8,614,858	8,607,937	-0.08	8,489,129	8,526,722	8,523,482	-0.04	5,117,877	5,146,818	5,128,864	-0.35	594	597	596	-0.17	603	604	602	-0.33
ข้าวจ้าวหอมมะลิในพื้นที่	1,491,264	1,478,412	1,462,829	-1.05	1,446,020	1,442,344	1,428,605	-0.95	508,246	495,693	485,274	-2.10	341	335	332	-0.90	351	344	340	-1.16
ข้าวจ้าวหอมธานี 1	1,228,377	1,221,802	1,224,687	0.24	1,210,902	1,211,924	1,214,993	0.25	850,321	856,036	857,039	0.12	692	701	700	-0.14	702	706	705	-0.14
ข้าวจ้าวอื่นๆ	5,891,164	5,903,818	5,909,706	0.10	5,821,516	5,861,787	5,869,387	0.13	3,755,201	3,791,079	3,782,632	-0.22	637	642	640	-0.31	645	647	644	-0.46
ข้าวน้อย	10,910	10,826	10,715	-1.03	10,691	10,667	10,497	-1.59	4,109	4,010	3,919	-2.27	377	370	366	-1.08	384	376	373	-0.80
ภาคใต้	605,482	596,754	587,673	-1.52	600,128	581,939	574,652	-1.25	284,770	274,135	272,997	-0.42	470	459	465	1.31	475	471	475	0.85
ข้าวจ้าวหอมมะลิในพื้นที่	5,162	5,122	5,062	-1.17	5,129	5,089	5,025	-1.26	1,775	1,726	1,726	0.00	344	337	341	1.19	346	339	343	1.18
ข้าวจ้าวหอมธานี 1	68,556	67,374	66,691	-1.01	67,794	66,123	65,261	-1.30	38,560	37,518	37,420	-0.26	562	557	561	0.72	569	567	573	1.06
ข้าวจ้าวอื่นๆ	531,212	523,729	515,399	-1.59	526,656	510,198	503,845	-1.25	244,163	234,632	233,594	-0.44	460	448	453	1.12	464	460	464	0.87
ข้าวน้อย	552	529	521	-1.51	549	529	521	-1.51	272	259	257	-0.77	493	490	493	0.61	495	490	493	0.61