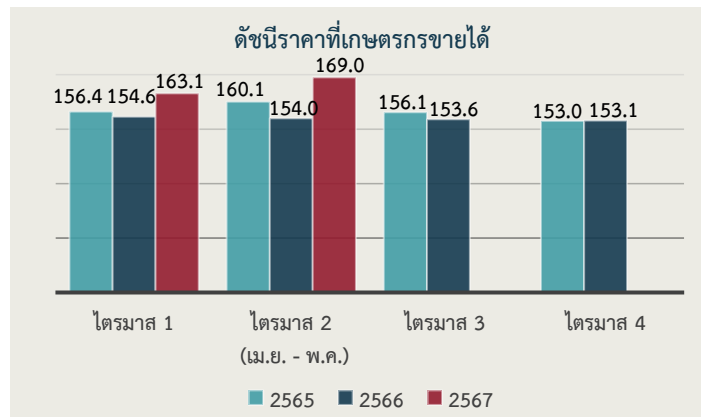
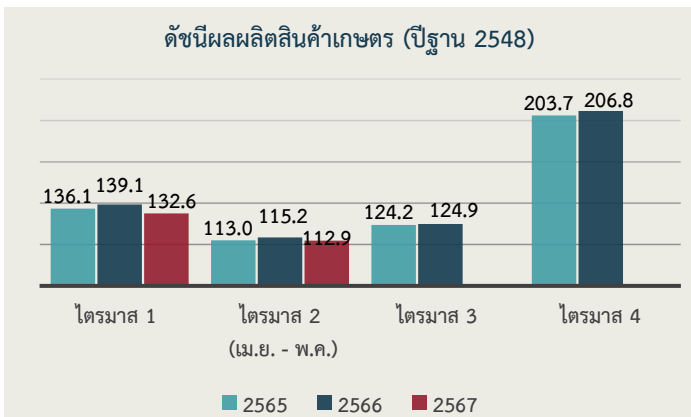


ภาวะเศรษฐกิจการเกษตรไตรมาส 2 ปี 2567

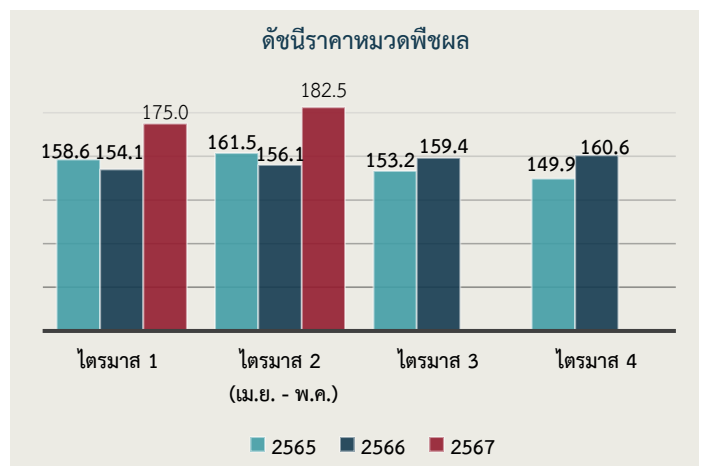
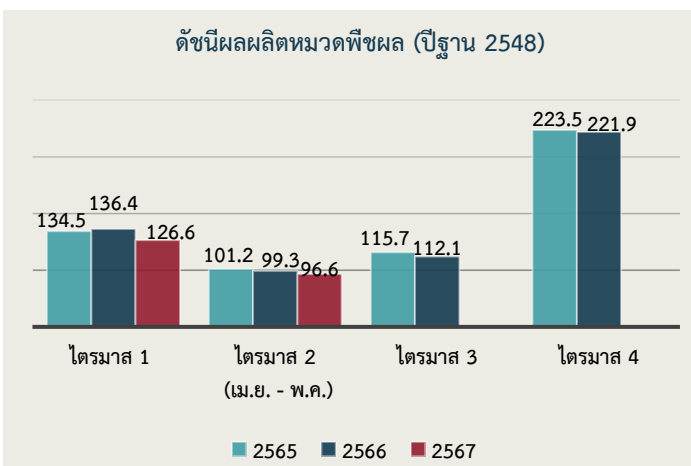
1 เครื่องชี้ภาวะเศรษฐกิจการเกษตร

1.1 ดัชนีผลผลิตสินค้าเกษตรและดัชนีราคาสินค้าเกษตรที่เกษตรกรขายได้ ในช่วงเดือนเมษายน - พฤษภาคม 2567 ดัชนีผลผลิตสินค้าเกษตรเฉลี่ยอยู่ที่ระดับ 112.9 ลดลงจากช่วงเดียวกันของปี 2566 ซึ่งอยู่ที่ระดับ 115.2 หรือลดลงร้อยละ 2.0 ส่วนดัชนีราคาสินค้าเกษตรที่เกษตรกรขายได้เฉลี่ยอยู่ที่ระดับ 169.0 เพิ่มขึ้นจากช่วงเดียวกันของปี 2566 ซึ่งเฉลี่ยอยู่ที่ระดับ 154.0 หรือเพิ่มขึ้นร้อยละ 9.7



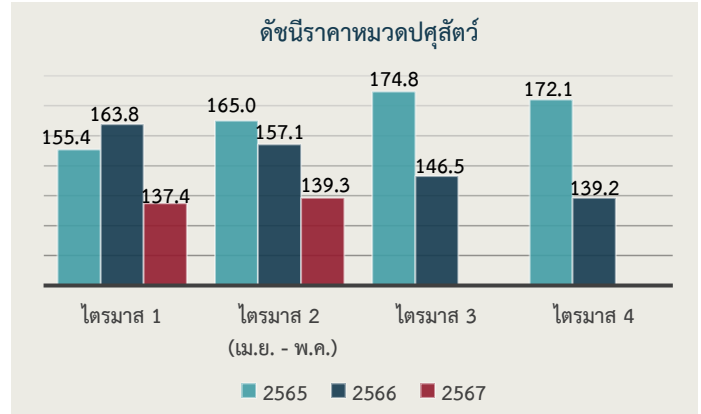
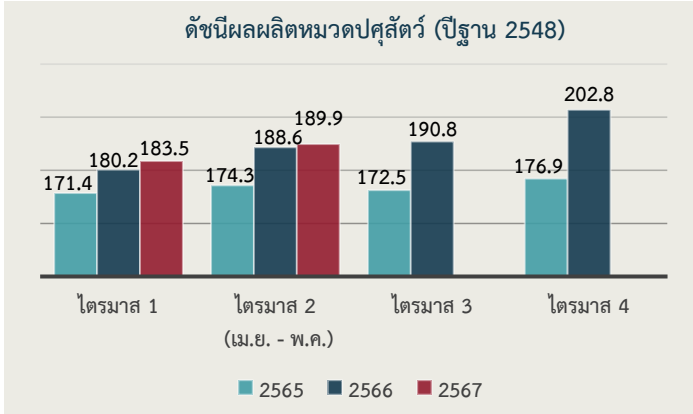
ที่มา: ศูนย์ข้อมูลเกษตรแห่งชาติ สำนักงานเศรษฐกิจการเกษตร (ข้อมูล ณ วันที่ 7 มิถุนายน 2567)

1.2 ดัชนีผลผลิตหมวดพืชผลและดัชนีราคาหมวดพืชผลที่เกษตรกรขายได้ ในช่วงเดือนเมษายน - พฤษภาคม 2567 ดัชนีผลผลิตหมวดพืชผลเฉลี่ยอยู่ที่ระดับ 96.6 ลดลงจากช่วงเดียวกันของปี 2566 ซึ่งอยู่ที่ระดับ 99.3 หรือลดลงร้อยละ 2.6 ส่วนดัชนีราคาหมวดพืชผลที่เกษตรกรขายได้เฉลี่ยอยู่ที่ระดับ 182.5 เพิ่มขึ้นจากช่วงเดียวกันของปี 2566 ซึ่งอยู่ที่ระดับ 156.1 หรือเพิ่มขึ้นร้อยละ 16.9



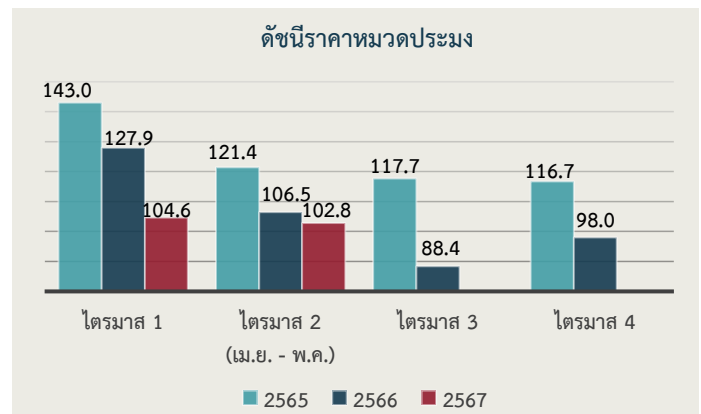
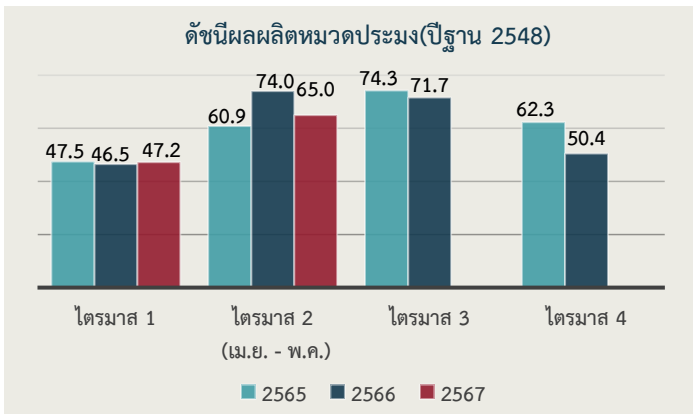
ที่มา: ศูนย์ข้อมูลเกษตรแห่งชาติ สำนักงานเศรษฐกิจการเกษตร (ข้อมูล ณ วันที่ 7 มิถุนายน 2567)

1.3 ดัชนีผลผลิตหมวดปศุสัตว์และดัชนีราคาหมวดปศุสัตว์ที่เกษตรกรขายได้ ในช่วงเดือนเมษายน - พฤษภาคม 2567 ดัชนีผลผลิตหมวดปศุสัตว์เฉลี่ยอยู่ที่ระดับ 189.9 เพิ่มขึ้นจากช่วงเดียวกันของปี 2566 ซึ่งอยู่ที่ระดับ 188.6 หรือเพิ่มขึ้นร้อยละ 0.7 ส่วนดัชนีราคาหมวดปศุสัตว์ที่เกษตรกรขายได้เฉลี่ยอยู่ที่ระดับ 139.3 ลดลงจากช่วงเดียวกันของปี 2566 ซึ่งอยู่ที่ระดับ 157.1 หรือลดลงร้อยละ 11.4



ที่มา: ศูนย์ข้อมูลเกษตรแห่งชาติ สำนักงานเศรษฐกิจการเกษตร (ข้อมูล ณ วันที่ 7 มิถุนายน 2567)

1.4 ดัชนีผลผลิตหมวดประมงและดัชนีราคาหมวดประมงที่เกษตรกรขายได้ ในช่วงเดือนเมษายน - พฤษภาคม 2567 ดัชนีผลผลิตหมวดประมงเฉลี่ยอยู่ที่ระดับ 65.0 ลดลงจากช่วงเดียวกันของปี 2566 ซึ่งอยู่ที่ระดับ 74.0 หรือลดลงร้อยละ 12.2 ส่วนดัชนีราคาหมวดประมงที่เกษตรกรขายได้เฉลี่ยอยู่ที่ระดับ 102.8 ลดลงจากช่วงเดียวกันของปี 2566 ซึ่งอยู่ที่ระดับ 106.5 หรือลดลงร้อยละ 3.4



ที่มา: ศูนย์ข้อมูลเกษตรแห่งชาติ สำนักงานเศรษฐกิจการเกษตร (ข้อมูล ณ วันที่ 7 มิถุนายน 2567)

2 ภาวะเศรษฐกิจการเกษตรไตรมาส 2 ปี 2567 (เดือนเมษายน – มิถุนายน)

ภาวะเศรษฐกิจการเกษตรในไตรมาส 2 ปี 2567 หดตัวร้อยละ 1.5 เมื่อเทียบกับช่วงเดียวกันของปี 2566 โดยในไตรมาสนี้ ยังคงได้รับผลกระทบต่อเนื่องจากปรากฏการณ์เอลนีโญ ทำให้ปริมาณฝนน้อยกว่าปีที่ผ่านมา สภาพอากาศร้อนจัดและแห้งแล้ง ส่งผลกระทบต่อการเพาะปลูกและการเจริญเติบโตของพืชสำคัญหลายชนิด เกษตรกรบางส่วนงดหรือปรับเปลี่ยนการเพาะปลูกพืชบางชนิด ส่งผลให้สาขาพืชซึ่งเป็นสาขาการผลิตหลักยังคงหดตัวต่อเนื่องจากไตรมาสแรก ทำให้สาขาบริการทางการเกษตรหดตัวตามไปด้วย ขณะที่สาขาประมงหดตัวเช่นเดียวกัน เนื่องจากการลดหรือชะลอการเลี้ยงจากภาวะต้นทุนการผลิตที่ยังอยู่ในระดับสูง ขณะที่สาขาปศุสัตว์และสาขาป่าไม้ ยังขยายตัวได้ สำหรับรายละเอียดในแต่ละสาขา มีดังนี้

2.1 สาขาพืช

สาขาพืช ในไตรมาส 2 ปี 2567 หดตัวร้อยละ 1.4 เมื่อเทียบกับช่วงเดียวกันของปี 2566 เนื่องจากผลกระทบของปรากฏการณ์เอลนีโญที่เกิดขึ้นต่อเนื่องจากปี 2566 มาจนถึงช่วงเดือนเมษายน 2567 ทำให้มีปริมาณฝนน้อยกว่าปีที่ผ่านมา ปริมาณน้ำในอ่างเก็บน้ำสำคัญและแหล่งน้ำตามธรรมชาติลดลง บางพื้นที่ประสบปัญหาสภาพอากาศร้อนจัด ส่งผลกระทบต่อ การเพาะปลูกพืชสำคัญหลายชนิด ทำให้พืชเจริญเติบโตช้า ให้ผลผลิตน้อยและไม่สมบูรณ์

ผลผลิตพืช

● **สินค้าพืชที่มีผลผลิตลดลง ได้แก่ ข้าวนาปี ข้าวนาปรัง มันสำปะหลัง สับปะรดปัตตาเวีย ยางพารา ลำไย และทุเรียน**

ข้าวนาปี ผลผลิตลดลงในทุกภูมิภาค เนื่องจากมีปริมาณฝนน้อยในช่วงเพาะปลูก ทำให้บางพื้นที่ประสบปัญหาขาดแคลนน้ำ เกษตรกรบางรายปล่อยให้นาให้ว่าง และบางพื้นที่ปลูกข้าวนาปีได้รอบเดียว

ข้าวนาปรัง ผลผลิตลดลง เนื่องจากปริมาณน้ำในอ่างเก็บน้ำและตามแหล่งน้ำธรรมชาติน้อยกว่าปีที่ผ่านมา ส่งผลให้มีน้ำต้นทุนไม่เพียงพอสำหรับการเพาะปลูก เกษตรกรในบางพื้นที่จึงปล่อยให้นาให้ว่าง หรือปรับเปลี่ยนไปปลูกพืชใช้น้ำน้อยหรือพืชผักแทน

มันสำปะหลัง ผลผลิตลดลง เนื่องจากเกษตรกรยังประสบปัญหาขาดแคลนท่อนพันธุ์อย่างต่อเนื่องจากสภาพอากาศที่แห้งแล้งในปี 2566 ทำให้ท่อนพันธุ์ตีหายากและมีราคาสูง เกษตรกรบางรายจึงปล่อยให้พื้นที่ให้ว่างหรือเปลี่ยนไปปลูกพืชอื่น เช่น สับปะรด ยางพารา ข้าวโพดหวาน และ

ข้าวโพดเมล็ดพันธุ์ ทำให้มีเนื้อที่เพาะปลูกลดลง นอกจากนี้ภาวะแห้งแล้งยังทำให้ต้นมันสำปะหลังเจริญเติบโตไม่เต็มที่ และเกิดโรคใบด่าง ส่งผลให้ผลผลิตต่อไร่ลดลง

สับปะรดปัตตาเวีย ผลผลิตลดลง เนื่องจากในช่วงเพาะปลูกต้นสับปะรดได้รับน้ำไม่เพียงพอ ทำให้ต้นสับปะรดไม่สมบูรณ์ ผลเจริญเติบโตช้าและมีขนาดเล็ก

ยางพารา ผลผลิตลดลง เนื่องจากพื้นที่ปลูกบางส่วนในภาคใต้ยังคงมีการระบาดของโรคใบร่วง ประกอบกับเกษตรกรในภาคใต้และภาคกลางบางส่วนมีการตัดโค่นต้นยางอายุมากที่ให้ผลผลิตน้อย และปรับเปลี่ยนไปปลูกไม้ผลและปาล์มน้ำมันทดแทน



ลำไย ผลผลิตลดลง เนื่องจากเกษตรกรในภาคเหนือ และภาคตะวันออกเฉียงเหนือมีการไถ่ถอนลำไยอายุมากที่ให้ผลผลิตน้อย ไปปลูกพืชอื่นแทน เช่น ทุเรียน ประกอบกับสภาพอากาศที่ร้อนสลับหนาว ส่งผลกระทบต่อ การออกดอกและติดผลของลำไย ทำให้ผลลำไยร่วงแตกและมีขนาดเล็ก

- **สินค้าพืชที่มีผลผลิตเพิ่มขึ้น ได้แก่ ข้าวโพดเลี้ยงสัตว์ อ้อยโรงงาน ปาล์มน้ำมัน มังคุด และเงาะ**

ข้าวโพดเลี้ยงสัตว์ ผลผลิตเพิ่มขึ้น เนื่องจากราคาข้าวโพดเลี้ยงสัตว์ในปีที่ผ่านมาอยู่ในระดับสูง จึงทำให้เกษตรกรปลูกข้าวโพดเลี้ยงสัตว์เพิ่มขึ้น โดยเฉพาะข้าวโพดเลี้ยงสัตว์รุ่น 2 ประกอบกับปริมาณน้ำต้นทุนในอ่างเก็บน้ำมีค่อนข้างน้อย ทำให้เกษตรกรงดการปลูกข้าวนาปรังและเปลี่ยนมาปลูกข้าวโพดเลี้ยงสัตว์แทน

อ้อยโรงงาน ผลผลิตเพิ่มขึ้น เนื่องจากในช่วงเพาะปลูก และช่วงที่ต้นอ้อยเจริญเติบโต เกิดภาวะฝนทิ้งช่วงและภัยแล้ง ทำให้เกษตรกรต้องเลื่อนระยะเวลาเก็บเกี่ยว ผลผลิตบางส่วนมาอยู่ในไตรมาส 2 ปี 2567 เพื่อให้ต้นอ้อยมีความสมบูรณ์มากขึ้น

ทุเรียน ผลผลิตลดลง เนื่องจากสภาพอากาศร้อนจัด และแปรปรวน รวมถึงปริมาณน้ำไม่เพียงพอ ทำให้ต้นทุเรียนที่กำลังจะออกดอก มีการติดดอกออกผลลดลง ดอกแห้งเหี่ยว ผลมีน้ำหนักเบา และผลทุเรียนบางส่วนร่วงหล่นเสียหาย

ปาล์มน้ำมัน ผลผลิตเพิ่มขึ้น เนื่องจากในช่วงเดือนมีนาคม - เมษายน 2567 มีสภาพอากาศร้อนจัด ส่งผลให้ปาล์มน้ำมันเกิดภาวะสุกแดด โดยสีของผลปาล์มเป็นสีแดง ส้มเหมือนสุกปกติ ประกอบกับราคาปาล์มน้ำมันมีแนวโน้มลดลง ทำให้เกษตรกรเร่งเก็บเกี่ยวผลผลิตเร็วกว่าปกติ

มังคุด ผลผลิตเพิ่มขึ้น เนื่องจากต้นมังคุดมีความสมบูรณ์มากขึ้นจากการได้พักต้นสะสมอาหารในปีที่ผ่านมา ทำให้มีผลผลิตทยอยออกสู่ตลาดเพิ่มขึ้น

เงาะ ผลผลิตเพิ่มขึ้น เนื่องจากแหล่งผลิตที่สำคัญในภาคตะวันออก โดยเฉพาะจังหวัดตราดมีผลผลิตออกสู่ตลาดเพิ่มขึ้น

ราคาสินค้าพืช

- **ราคาสินค้าพืชที่เกษตรกรขายได้ที่มีราคาเฉลี่ยเพิ่มขึ้นในช่วงเดือนเมษายน - มิถุนายน 2567 เมื่อเทียบกับช่วงเดียวกันของปี 2566 ได้แก่ ข้าว สับปะรดปัตตาเวียโรงงาน ยางพารา ทุเรียน และเงาะ**

ข้าว ราคาเพิ่มขึ้น เนื่องจากปริมาณผลผลิตออกสู่ตลาดลดลง ในขณะที่ตลาดทั้งในประเทศและต่างประเทศยังคงมีความต้องการอย่างต่อเนื่อง

สับปะรดปัตตาเวีย ราคาเพิ่มขึ้น เนื่องจากปริมาณผลผลิตมีไม่เพียงพอต่อความต้องการของโรงงานแปรรูปเพื่อส่งออกที่ยังมีอย่างต่อเนื่อง

ยางพารา ราคาเพิ่มขึ้น เนื่องจากผลผลิตยางพาราในหลายพื้นที่มีปริมาณลดลง ขณะที่ยังมีความต้องการใช้ยางพาราเพื่อเป็นวัตถุดิบในอุตสาหกรรมยานยนต์เพิ่มขึ้น

ทุเรียน ราคาเพิ่มขึ้น เนื่องจากมีปริมาณผลผลิตลดลง ในขณะที่ความต้องการของตลาดต่างประเทศ โดยเฉพาะจีนยังคงมีอย่างต่อเนื่อง

เงาะ ราคาเพิ่มขึ้น เนื่องจากความต้องการของตลาดต่างประเทศเพิ่มขึ้น และคุณภาพเป็นไปตามความต้องการของตลาด

- **ราคาสินค้าพืชที่เกษตรกรขายได้ที่มีราคาเฉลี่ยลดลงในช่วงเดือนเมษายน - มิถุนายน 2567 เมื่อเทียบกับช่วงเดียวกันของปี 2566 ได้แก่ ข้าวโพดเลี้ยงสัตว์ มันสำปะหลัง ปาล์มน้ำมัน ลำไย และมังคุด**

ข้าวโพดเลี้ยงสัตว์ เนื่องจากในช่วงเก็บเกี่ยวผลผลิตมีฝนตกหนักอย่างต่อเนื่อง ทำให้ผลผลิตมีความชื้นสูงและมีคุณภาพต่ำ ประกอบกับมีการนำเข้าข้าวโพดเลี้ยงสัตว์จาก

ประเทศเพื่อนบ้านในอัตราภาษีนำเข้าร้อยละ 0 ส่งผลให้ราคาข้าวโพดเลี้ยงสัตว์ในประเทศปรับตัวลดลง

มันสำปะหลัง ราคาลดลง เนื่องจากเกษตรกรบางส่วนเร่งเก็บเกี่ยวผลผลิตที่ไม่ครบอายุออกจำหน่าย



ส่งผลให้หัวมันสำปะหลังมีคุณภาพต่ำ ไม่ตรงกับความต้องการของโรงงานแปรรูปภายในประเทศ

ปาล์มน้ำมัน ราคาตลาดลงตามราคาปาล์มน้ำมันในตลาดโลก เนื่องจากปริมาณผลผลิตปาล์มน้ำมันของโลกเพิ่มขึ้น ขณะที่ความต้องการนำเข้าน้ำมันปาล์มทั่วโลกลดลง

ลำไย ราคาตลาดลง เนื่องจากผลผลิตมีคุณภาพลดลง โรงงานแปรรูปปรับซื้อในราคาต่ำ

มังคุด ราคาตลาดลง เนื่องจากปริมาณผลผลิตออกสู่ตลาดกระจุกตัวเป็นจำนวนมากในช่วงเดือนพฤษภาคม 2567 ส่งผลให้มีราคาตลาดลง

การส่งออกสินค้าพืชและผลิตภัณฑ์

● **สินค้าพืชและผลิตภัณฑ์ที่มีปริมาณและมูลค่าส่งออกเพิ่มขึ้นในเดือนเมษายน - พฤษภาคม 2567 เมื่อเทียบกับช่วงเดียวกันของปี 2566 ได้แก่ ข้าว น้ำมันปาล์ม ทุเรียนและผลิตภัณฑ์ มังคุด และเงาะและผลิตภัณฑ์**

ข้าว ปริมาณและมูลค่าส่งออกเพิ่มขึ้น เนื่องจากประเทศคู่ค้าสำคัญในตะวันออกกลาง เอเชีย สหรัฐอเมริกา และแอฟริกาใต้ มีความต้องการนำเข้ข้าวเพื่อให้เพียงพอสำหรับบริโภคและสำรองไว้เพื่อความมั่นคงทางอาหารภายในประเทศ ประกอบกับอินเดียซึ่งเป็นผู้ส่งออกข้าวสำคัญ ยังคงมาตรการจำกัดการส่งออกข้าวขาวที่ไม่ใช่ข้าวบาสมาดิ

น้ำมันปาล์ม ปริมาณและมูลค่าส่งออกเพิ่มขึ้น เนื่องจากค่าเงินบาทอ่อนค่าลง ทำให้ไทยสามารถแข่งขันในด้านราคากับประเทศเพื่อนบ้านได้มากขึ้น ส่งผลให้ประเทศอินเดียซึ่งเป็นคู่ค้าหลักของไทยมีความต้องการนำเข้้ำมันปาล์มมากขึ้น

ทุเรียนและผลิตภัณฑ์ ปริมาณและมูลค่าส่งออกเพิ่มขึ้น เนื่องจากความต้องการของตลาดต่างประเทศ โดยเฉพาะตลาดจีนยังมีอย่างต่อเนื่อง ประกอบกับปริมาณผลผลิตที่มีน้อยกว่าปีที่ผ่านมา ทำให้ราคาส่งออกปรับตัวสูงขึ้น

มังคุด ปริมาณและมูลค่าส่งออกเพิ่มขึ้น เนื่องจากตลาดหลักอย่างจีนยังมีความต้องการอย่างต่อเนื่อง

เงาะและผลิตภัณฑ์ ปริมาณและมูลค่าส่งออกเพิ่มขึ้น เนื่องจากประเทศคู่ค้าสำคัญ ได้แก่ เวียดนาม จีน และสหรัฐอเมริกา มีความต้องการนำเข้เพิ่มขึ้น

● **สินค้าพืชและผลิตภัณฑ์ที่มีปริมาณและมูลค่าส่งออกลดลงในเดือนเมษายน - พฤษภาคม 2567 เมื่อเทียบกับช่วงเดียวกันของปี 2566 ได้แก่ มันสำปะหลังและผลิตภัณฑ์ น้ำตาลและผลิตภัณฑ์ สับปะรดและผลิตภัณฑ์ และลำไยและผลิตภัณฑ์**

มันสำปะหลังและผลิตภัณฑ์ ปริมาณและมูลค่าส่งออกลดลง เนื่องจากความต้องการของประเทศคู่ค้าสำคัญอย่างจีนลดลง โดยเฉพาะมันเส้น เนื่องจากกลุ่มอุตสาหกรรมผลิตเอทานอลขนาดกลางและขนาดเล็กในจีนประสบภาวะขาดทุน จึงลดการนำเข้มันเส้น

น้ำตาลและผลิตภัณฑ์ ปริมาณและมูลค่าส่งออกลดลง เนื่องจากผลผลิตอ้อยที่ลดลง ทำให้มีการผลิตน้ำตาลลดลง ขณะที่ความต้องการบริโภคน้ำตาลในประเทศเพิ่มขึ้นต่อเนื่อง ส่งผลให้มีปริมาณน้ำตาลเพื่อการส่งออกลดลง

สับปะรดและผลิตภัณฑ์ ปริมาณและมูลค่าส่งออกลดลง เนื่องจากผลผลิตสับปะรดลดลง ไม่เพียงพอสำหรับการแปรรูปเพื่อส่งออกต่างประเทศ

ลำไยและผลิตภัณฑ์ ปริมาณและมูลค่าการส่งออกลดลง เนื่องจากประเทศคู่ค้าสำคัญ ได้แก่ อินโดนีเซีย จีน และเวียดนาม มีความต้องการลดลง

● **สินค้าเกษตรและผลิตภัณฑ์ที่มีปริมาณลดลง แต่มูลค่าส่งออกเพิ่มขึ้น ในเดือนเมษายน - พฤษภาคม 2567 เมื่อเทียบกับช่วงเดียวกันของปี 2566 คือ ยางพารา** เนื่องจากประเทศคู่ค้ามีความต้องการนำเข้ยางลดลงจากความกังวลเกี่ยวกับเศรษฐกิจโลกที่มีแนวโน้มชะลอตัว ส่วนมูลค่าการส่งออกเพิ่มขึ้นจากการปรับตัวเพิ่มขึ้นของราคายางในตลาดโลก

2.2 สาขาปศุสัตว์



สาขาปศุสัตว์ ในไตรมาส 2 ปี 2567 ขยายตัวร้อยละ 0.6 เมื่อเทียบกับช่วงเดียวกันของปี 2566 เนื่องจากความต้องการบริโภคสินค้าปศุสัตว์ที่มีอย่างต่อเนื่องตามการฟื้นตัวของเศรษฐกิจทั้งในประเทศและต่างประเทศ ประกอบกับเกษตรกรมีการบริหารจัดการฟาร์มที่ได้มาตรฐานและควบคุมเฝ้าระวังโรคได้ดีต่อเนื่อง ขณะที่ต้นทุนการผลิตยังอยู่ในระดับสูง

ผลผลิตปศุสัตว์

- **สินค้าปศุสัตว์ที่มีผลผลิตเพิ่มขึ้น ได้แก่ สุกร และไก่เนื้อ**

สุกร ผลผลิตเพิ่มขึ้นเล็กน้อย เนื่องจากฟาร์มสุกรมีมาตรฐานการผลิตที่มีความปลอดภัยมากขึ้น สามารถควบคุมการระบาดของโรคอหิวาต์แอฟริกาในสุกร (ASF) ได้อย่างมีประสิทธิภาพ แต่ราคาสุกรที่เกษตรกรขายได้ยังอยู่ในระดับต่ำ จึงไม่จูงใจให้เกษตรกรรายย่อยขยายการผลิตมากนัก

ไก่เนื้อ ผลผลิตเพิ่มขึ้น เนื่องจากการเพิ่มปริมาณการผลิตเพื่อรองรับความต้องการบริโภคภายในประเทศที่เพิ่มขึ้นตามภาคการท่องเที่ยวที่ขยายตัว

- **สินค้าปศุสัตว์ที่มีผลผลิตลดลง ได้แก่ ไช้ไก่ และน้ำนมดิบ**

ไช้ไก่ ผลผลิตลดลง เนื่องจากการดำเนินมาตรการรักษาเสถียรภาพราคาไช้ไก่ มีการปรับสมดุลผลผลิตให้เหมาะสมกับความต้องการบริโภคภายในประเทศ โดยปรับลดจำนวนแม่ไก่ยืนกรง ทำให้ปริมาณผลผลิตไช้ไก่ลดลง

น้ำนมดิบ ผลผลิตลดลง เนื่องจากต้นทุนการผลิตที่สูงขึ้น ทำให้เกษตรกรบางรายเลิกกิจการหรือมีการปรับลดจำนวนโคที่เลี้ยง รวมถึงการเปลี่ยนไปเลี้ยงโคเนื้อแทน ทำให้จำนวนแม่โคให้นมลดลง ส่งผลให้ปริมาณน้ำนมดิบลดลง

ราคาสินค้าปศุสัตว์

- **ราคาสินค้าปศุสัตว์ที่เกษตรกรขายได้ที่มีราคาเฉลี่ยเพิ่มขึ้นในช่วงเดือนเมษายน - มิถุนายน 2567 เมื่อเทียบกับช่วงเดียวกันของปี 2566 ได้แก่ ไช้ไก่ และน้ำนมดิบ**

ไช้ไก่ ราคาเพิ่มขึ้น เนื่องจากการปรับราคาไช้ไก่ให้สอดคล้องกับต้นทุนการผลิตที่สูงขึ้น และมาตรการรักษาเสถียรภาพราคาไช้ไก่โดยปลดไก่ไข่ยืนกรงตามอายุที่เหมาะสม

น้ำนมดิบ ราคาเพิ่มขึ้น เนื่องจากปริมาณผลผลิตลดลง และการปรับราคากลางรับซื้อน้ำนมโคให้สูงขึ้นตั้งแต่ต้นเดือนมกราคม 2567

- **ราคาสินค้าปศุสัตว์ที่เกษตรกรขายได้ที่มีราคาเฉลี่ยลดลงในช่วงเดือนเมษายน - มิถุนายน 2567 เมื่อเทียบกับช่วงเดียวกันของปี 2566 ได้แก่ สุกร และไก่เนื้อ**

สุกร ราคาลดลง โดยผลผลิตออกสู่ตลาดเพิ่มขึ้นอย่างต่อเนื่อง ส่งผลให้ราคาปรับตัวลดลง

ไก่เนื้อ ราคาลดลง เป็นผลจากผลผลิตออกสู่ตลาดอย่างต่อเนื่อง ในขณะที่ความต้องการบริโภคในประเทศชะลอตัวลง

การส่งออกสินค้าปศุสัตว์และผลิตภัณฑ์

- **สินค้าปศุสัตว์และผลิตภัณฑ์ที่มีปริมาณและมูลค่าส่งออกเพิ่มขึ้นในเดือนเมษายน - พฤษภาคม 2567 เมื่อเทียบกับช่วงเดียวกันของปี 2566 ได้แก่ เนื้อสุกรและผลิตภัณฑ์ และนมและผลิตภัณฑ์**

เนื้อสุกรและผลิตภัณฑ์ ปริมาณและมูลค่าส่งออกเพิ่มขึ้น เนื่องจากภาครัฐส่งเสริมให้มีการส่งออกเนื้อสุกรเพื่อรักษาเสถียรภาพราคา และผู้ประกอบการมีศักยภาพในการส่งออกเนื้อสุกรและผลิตภัณฑ์ไปต่างประเทศได้เพิ่มขึ้น

นมและผลิตภัณฑ์ ปริมาณและมูลค่าส่งออกเพิ่มขึ้น เนื่องจากผลิตภัณฑ์นมของไทยมีคุณภาพและได้มาตรฐานเป็นที่ยอมรับของประเทศคู่ค้า ประกอบกับประเทศในแถบเอเชียเนียบมีผลผลิตนมลดลงตามฤดูกาล ทำให้ประเทศคู่ค้ามีความต้องการนำเข้านมและผลิตภัณฑ์จากไทยมากขึ้น

- **สินค้าปศุสัตว์และผลิตภัณฑ์ที่มีปริมาณลดลง แต่มูลค่าส่งออกเพิ่มขึ้น ในเดือนเมษายน - พฤษภาคม 2567 เมื่อเทียบกับช่วงเดียวกันของปี 2566 คือ เนื้อไก่และผลิตภัณฑ์** เนื่องจากฮ่องกงซึ่งเป็นประเทศคู่ค้าสำคัญมีความต้องการบริโภคเนื้อไก่และผลิตภัณฑ์จากไทยลดลง แต่มูลค่าการส่งออกยังคงเพิ่มขึ้น

- **สินค้าปศุสัตว์และผลิตภัณฑ์ที่มีปริมาณและมูลค่าส่งออกลดลงในเดือนเมษายน - พฤษภาคม 2567 เมื่อเทียบกับช่วงเดียวกันของปี 2566 คือ ไข่ไก่สด** เนื่องจากปริมาณผลผลิตในประเทศลดลง และประเทศคู่ค้าสำคัญอย่างฮ่องกงมีความต้องการนำเข้าไข่ไก่จากไทยลดลง

2.3 สาขาประมง

สาขาประมงในไตรมาส 2 ปี 2567 หดตัวร้อยละ 4.6 เมื่อเทียบกับช่วงเดียวกันของปี 2566 เนื่องจากสภาพอากาศแปรปรวนและต้นทุนการผลิตที่ยังอยู่ในระดับสูง ประกอบกับระดับราคาสินค้าประมงที่ลดลงทำให้เกษตรกรชะลอการผลิต

ผลผลิตประมง

- **สินค้าประมงที่มีผลผลิตลดลง ได้แก่ กุ้งขาวแวนนาไม สัตว์น้ำที่นำขึ้นท่าเทียบเรือ ปลานิล และปลาดุก**

กุ้งขาวแวนนาไม ผลผลิตลดลง เนื่องจากราคากุ้งตกต่ำอย่างต่อเนื่อง ประกอบกับต้นทุนการผลิตที่อยู่ในระดับสูง ส่งผลให้เกษตรกรลดพื้นที่การเพาะเลี้ยงและชะลอการปล่อยลูกกุ้ง

ปลานิลและปลาดุก มีผลผลิตลดลง เนื่องจากต้นทุนค่าอาหารปลาที่อยู่ในระดับสูง ทำให้เกษตรกรชะลอการเลี้ยงลดปริมาณการปล่อยลูกปลา ส่งผลให้ผลผลิตลดลง

สัตว์น้ำที่นำขึ้นท่าเทียบเรือ ผลผลิตลดลง เนื่องจากสภาพอากาศแปรปรวนและอุณหภูมิ น้ำทะเลที่สูงขึ้น ประกอบกับราคาน้ำมันเชื้อเพลิง ซึ่งเป็นต้นทุนการผลิตหลักของการทำประมงทะเลปรับตัวสูงขึ้น ส่งผลให้ผู้ประกอบการบางรายลดรอบการออกเรือจับสัตว์น้ำ



ราคาสินค้าประมง

● ราคาสินค้าประมงที่เกษตรกรขายได้ที่มีราคาเฉลี่ยลดลงในช่วงเดือนเมษายน – มิถุนายน 2567 เมื่อเทียบกับช่วงเดียวกันของปี 2566 ได้แก่ กุ้งขาวแวนนาไม ปลานิลและปลาดุก

กุ้งขาวแวนนาไม ราคาลดลง เนื่องจากความต้องการบริโภคทั้งภายในและภายนอกประเทศลดลง ประกอบกับอยู่ในช่วงนอกฤดูการท่องเที่ยง ทำให้ความต้องการของตลาดในประเทศลดลง

ปลานิลและปลาดุก ราคาลดลง เนื่องจากความต้องการบริโภคลดลง

การส่งออกสินค้าประมงและผลิตภัณฑ์

● สินค้าประมงและผลิตภัณฑ์ที่มีปริมาณและมูลค่าส่งออกเพิ่มขึ้นในเดือนเมษายน – พฤษภาคม 2567 เมื่อเทียบกับช่วงเดียวกันของปี 2566 คือ ปลาและผลิตภัณฑ์ เนื่องจากประเทศ ญี่ปุ่น เวียดนาม และสหรัฐอเมริกา ซึ่งเป็นตลาดส่งออกหลักมีความต้องการนำเข้าเพิ่มขึ้น

● สินค้าประมงและผลิตภัณฑ์ที่มีปริมาณและมูลค่าส่งออกลดลงในเดือนเมษายน – พฤษภาคม 2567 เมื่อเทียบกับช่วงเดียวกันของปี 2566 คือ กุ้งและผลิตภัณฑ์ เนื่องจากประเทศคู่ค้าสำคัญอย่างประเทศจีนและสหรัฐอเมริกามีความต้องการนำเข้าลดลง

● สินค้าประมงและผลิตภัณฑ์ที่มีปริมาณส่งออกเพิ่มขึ้น แต่มูลค่าส่งออกลดลงในเดือนเมษายน – พฤษภาคม 2567 เมื่อเทียบกับช่วงเดียวกันของปี 2566 คือ ปลาหมึกและผลิตภัณฑ์ เนื่องจากประเทศอิตาลีและญี่ปุ่นซึ่งเป็นประเทศคู่ค้าสำคัญมีความต้องการนำเข้าลดลง

2.4 สาขาบริการทางการเกษตร

สาขาบริการทางการเกษตรในไตรมาส 2 ปี 2567 หดตัวร้อยละ 1.0 เมื่อเทียบกับช่วงเดียวกันของปี 2566 เนื่องจากสภาพอากาศร้อนและแห้งแล้ง หลายพื้นที่มีน้ำไม่เพียงพอสำหรับการเพาะปลูกและการเจริญเติบโตของพืช ประกอบกับภาครัฐขอความร่วมมือให้ลดพื้นที่การเพาะปลูกข้าวนาปรัง เกษตรกรบางส่วนจึงปล่อยพื้นที่เพาะปลูกให้ว่าง ส่งผลให้กิจกรรมการจ้างบริการเตรียมดินและเก็บเกี่ยวผลผลิตพืชที่สำคัญลดลง อาทิ ข้าวนาปรัง มันสำปะหลัง และสับปะรดโรงงาน

2.5 สาขาป่าไม้

สาขาป่าไม้ ในไตรมาส 2 ปี 2567 ขยายตัวร้อยละ 2.7 เมื่อเทียบกับช่วงเดียวกันของปี 2566 เนื่องจากผลผลิตไม้ยางพารา ไม้ยูคาลิปตัส ถ่านไม้ และรังนก เพิ่มขึ้น โดยไม้ยางพาราเพิ่มขึ้นตามพื้นที่การตัดโค่นสวนยางพาราเก่าและปลูกทดแทนด้วยยางพาราพันธุ์ดีหรือพืชเศรษฐกิจอื่น ประกอบกับตลาดจีนมีความต้องการเพิ่มขึ้นเพื่อใช้ในการผลิตเฟอร์นิเจอร์ ส่วนไม้ยูคาลิปตัสเพิ่มขึ้นตามความต้องการใช้ในการแปรรูปเป็นเชื้อเพลิงชีวมวล (wood pellet) เพื่อส่งออกไปยังตลาดญี่ปุ่นและเกาหลีใต้ สำหรับถ่านไม้เพิ่มขึ้น เนื่องจากความต้องการใช้ที่เพิ่มขึ้นของธุรกิจโรงแรมและร้านอาหารตามการท่องเที่ยวที่ขยายตัวอย่างต่อเนื่อง และรังนกเพิ่มขึ้น เนื่องจากรังนกของไทยมีคุณภาพสูง เป็นที่ต้องการของอุตสาหกรรมแปรรูปรังนกทั้งภายในประเทศและต่างประเทศ ขณะที่รังงลดลง เนื่องจากสภาพอากาศที่ร้อนจัดในช่วงที่ผ่านมา ไม่เอื้ออำนวยต่อการเจริญเติบโตของรังง รวมถึงมีการส่งออกไปยังประเทศอินเดียลดลง

3 แนวโน้มภาวะเศรษฐกิจการเกษตรปี 2567

แนวโน้มเศรษฐกิจการเกษตรในปี 2567 คาดว่าจะขยายตัวอยู่ในช่วงร้อยละ 0.2 - 1.2 เมื่อเทียบกับปี 2566 โดยมีปัจจัยสนับสนุน คือ ภาวะเอลนีโญที่สิ้นสุดลง ทำให้มีปริมาณฝนมากขึ้นในช่วงครึ่งหลังของปีนี้ ประกอบกับการดำเนินนโยบายในการพัฒนาศักยภาพการผลิตและบริหารจัดการสินค้าเกษตรให้สอดคล้องกับความต้องการของตลาด การส่งเสริมการใช้เทคโนโลยีและนวัตกรรมในการผลิตและการแปรรูปสินค้าเกษตร การยกระดับสินค้าเกษตรให้มีคุณภาพและได้มาตรฐาน การบริหารจัดการทรัพยากรน้ำเพื่อรองรับภัยพิบัติต่าง ๆ ตลอดจนการเพิ่มช่องทางให้เกษตรกรสามารถเข้าถึงและใช้ประโยชน์ข้อมูลด้านต่าง ๆ เพื่อการวางแผนและรองรับความเสี่ยง นอกจากนี้ เศรษฐกิจในประเทศมีแนวโน้มขยายตัวได้ต่อเนื่อง โดยเฉพาะด้านการบริโภคและการส่งออก ทำให้มีความต้องการสินค้าเกษตรและอาหารเพิ่มขึ้น อย่างไรก็ตาม ยังมีปัจจัยเสี่ยงที่ต้องติดตามเฝ้าระวัง อาทิ ความแปรปรวนของสภาพอากาศ การระบาดของโรคและแมลง ซึ่งอาจสร้างความเสียหายต่อผลผลิตทางการเกษตร รวมทั้งต้นทุนการผลิตที่ยังคงอยู่ในระดับสูง ส่วนปัจจัยภายนอก อาทิ ความขัดแย้งทางภูมิรัฐศาสตร์ที่ยืดเยื้อ และมาตรการกีดกันทางการค้าที่เข้มงวดมากขึ้น อาจส่งผลกระทบต่อ การส่งออกสินค้าเกษตรและผลิตภัณฑ์ของไทย



4 การขับเคลื่อนการพัฒนาภาคเกษตร

การขับเคลื่อนการพัฒนาภาคเกษตรมุ่งเน้นการสร้างเสริมความเข้มแข็งให้กับเกษตรกร เพื่อเพิ่มศักยภาพในการผลิตและทำการเกษตรที่เป็นมิตรกับสิ่งแวดล้อม รวมทั้งเตรียมความพร้อมรองรับการเปลี่ยนแปลงในอนาคต เพื่อให้ภาคเกษตรเติบโตได้อย่างต่อเนื่อง โดยได้มีการดำเนินการ ดังนี้

4.1 การดำเนินงานของกระทรวงเกษตรและสหกรณ์เพื่อช่วยเหลือเกษตรกรในระยะเร่งด่วน

1) **การบรรเทาความเดือดร้อนให้กับเกษตรกรจากสถานการณ์ภัยแล้งในช่วงที่ผ่านมา** ได้มีการเพิ่มพื้นที่กักเก็บน้ำและอุปกรณ์สำหรับเก็บน้ำ เชื่อมโยงการทำงานทั้งระดับพื้นที่และส่วนกลางเพื่อบริหารจัดการน้ำให้เหมาะสมในแต่ละพื้นที่ และมีน้ำเพียงพอสำหรับใช้ในการอุปโภคบริโภคและทำการเกษตร เพิ่มการสื่อสารข้อมูลข่าวสารและการเตือนภัยเพื่อสร้างความเข้าใจร่วมกันอย่างทั่วถึง โดยการส่งเสริมการปรับเปลี่ยนชนิดและวิธีการปลูกพืชให้เหมาะสมกับพื้นที่และการใช้น้ำอย่างเหมาะสม

2) **การรับมือกับสถานการณ์โรคใบร่วงยางพารา** การยางแห่งประเทศไทยได้ดำเนินมาตรการต่าง ๆ เพื่อป้องกันและยับยั้งการเกิดโรคใบร่วงชนิดใหม่ในยางพารา อาทิ การจัดหาสารเคมีที่มีประสิทธิภาพในการป้องกันกำจัดและยับยั้งเชื้อรา ควบคู่ไปกับการประชาสัมพันธ์สร้างการรับรู้แก่เกษตรกร และส่งเสริมอาชีพให้เกษตรกรด้วยการปรับเปลี่ยนพืชในพื้นที่ที่ระบาดรุนแรง มีการประสานงานกับกรมวิชาการเกษตรในการขยายพันธุ์และขนย้ายกล้ายางที่ปลอดโรค ตลอดจนเร่งการวิจัยเพื่อพัฒนาพันธุ์ยางด้านทานโรค รวมถึงการทดสอบปุ๋ยและชีวภัณฑ์ในสวนยางพาราที่ประสบปัญหา เพื่อหาวิธีการที่ทำให้ความรุนแรงของโรคดังกล่าวลดลง

3) **การแก้ปัญหาการขาดแคลนท่อนพันธุ์มันสำปะหลัง** เนื่องจากท่อนพันธุ์มีราคาสูง กรมส่งเสริมการเกษตรได้ดำเนินการผลิตต้นกล้ามันสำปะหลังสะอาดพันธุ์ด้านทานโรคใบต่าง โดยมีแผนดำเนินการภายในระยะเวลา 3 เดือนเพื่อผลิตต้นกล้าให้ได้ตามเป้าหมายที่กำหนดไว้ จำนวน 240,000 ต้น เพื่อให้ได้ต้นพันธุ์ที่พร้อมเป็นพันธุ์ตั้งต้นสำหรับใช้เพิ่มปริมาณต้นกล้าในปี 2568 นอกจากนี้ กระทรวงเกษตรและสหกรณ์ได้มีการดำเนินมาตรการชะลอการเก็บเกี่ยวมันสำปะหลัง ปี 2566/67 ซึ่งมีวัตถุประสงค์เพื่อดูแลเกษตรกรให้ได้รับผลตอบแทนที่คุ้มค่าต่อการเพาะปลูก โดยการชะลอการเก็บเกี่ยวผลผลิตให้ผ่านพ้นช่วงแล้ง ให้ได้รับฝนซึ่งจะทำให้ผลผลิตต่อไร่เพิ่มขึ้นและเปอร์เซ็นต์แป้งสูงขึ้น และการรักษาเสถียรภาพราคาหัวมันสด ปี 2566/67 เพื่อให้การกำกับดูแลมันสำปะหลังเป็นประโยชน์แก่เกษตรกรและเกิดความเป็นธรรมแก่ทุกฝ่าย และการส่งเสริมการเพาะปลูกด้วยระบบน้ำหยดเพื่อเพิ่มผลผลิตและรองรับการขยายท่อนพันธุ์

4) **การลดต้นทุนการผลิต** ได้มีโครงการปรับปรุงดินและพัฒนาพื้นที่ปลูกพืชเศรษฐกิจ ให้สามารถใช้ประโยชน์จากที่ดินได้อย่างเหมาะสมตามศักยภาพของแต่ละพื้นที่ ซึ่งเป็นการช่วยให้เกษตรกรลดต้นทุนในการใส่ปุ๋ยได้ นอกจากนี้ยังมีโครงการเชื่อมโยงปุ๋ยเคมีราคาถูกให้แก่เกษตรกรผ่านสถาบันเกษตรกร เพื่อลดต้นทุนการผลิตของเกษตรกรจากการที่เกษตรกรสามารถซื้อปุ๋ยได้ในราคาถูก

5) **การปราบปรามการลักลอบนำเข้าสินค้าเกษตรผิดกฎหมาย** โดยเฉพาะสินค้าปศุสัตว์และยางพารา มีการจัดตั้งชุดพยานาคราชร่วมปฏิบัติงานกับหน่วยงานที่เกี่ยวข้อง ตรวจสอบ ติดตาม และจับกุมผู้กระทำความผิดลักลอบนำเข้าสินค้าเกษตรผิดกฎหมาย

6) **การจัดสรรที่ดินให้เกษตรกรสามารถมีที่ดินทำกินของตนเอง** โดยการสร้างและขยายโอกาสให้ประชาชน ได้มีสิทธิในที่ดิน มีชีวิตที่มั่นคง และสร้างคุณภาพชีวิตที่ดีในระยะยาว ซึ่งได้กำหนดให้สำนักงานคณะกรรมการนโยบาย ที่ดินแห่งชาติ (สคทช.) จัดที่ดินทำกินให้ชุมชนในรูปแบบแปลงรวม โดยไม่ให้กรรมสิทธิ์ แต่อนุญาตให้เข้าทำประโยชน์ ในที่ดินของรัฐเป็นกลุ่ม หรือชุมชน ตามหลักเกณฑ์และเงื่อนไขที่ สคทช. กำหนด ซึ่งได้กำหนดเป้าหมาย 71 จังหวัด รวมเนื้อที่ 5.9 ล้านไร่

4.2 การดำเนินการขับเคลื่อนการพัฒนาภาคเกษตรอย่างต่อเนื่อง

1) **การพัฒนาแหล่งน้ำและระบบการกระจายน้ำ** เร่งดำเนินการเพิ่มพื้นที่ชลประทาน และสร้างเครือข่าย แหล่งน้ำนอกพื้นที่ชลประทาน เชื่อมโยงการทำงานทั้งระดับพื้นที่และส่วนกลาง เพื่อบริหารจัดการน้ำให้เหมาะสมและมีน้ำเพียงพอสำหรับการอุปโภคบริโภคและทำการเกษตร รวมทั้งพัฒนาการกระจายน้ำระบบทอ/ลำคลอง/คลอง ชลประทานเป็นระบบปิดที่เหมาะสมในแต่ละพื้นที่

2) การสร้างภูมิคุ้มกันและความยั่งยืน กับเกษตรกร ประกอบด้วย

- **ด้านปัจจัยการผลิต พันธุ์ ดิน ปุ๋ย น้ำ** พัฒนาพันธุ์พืช พันธุ์สัตว์ ส่งเสริมการนำเทคนิคการปรับแต่งหรือ แก้ไขยีนมาใช้ (Gene editing: GEd) ปรับเปลี่ยนชนิดพืชให้เหมาะสมกับศักยภาพของพื้นที่ (Agri-Map) ส่งเสริมให้ไทยเป็น แหล่งผลิตเมล็ดพันธุ์ที่มีศักยภาพและใหญ่ที่สุดในอาเซียน ส่งเสริมการใช้ปุ๋ยแม่นยำ ถูกสูตร ถูกอัตรา ถูกเวลา และถูกวิธี รวมถึงเพิ่มพื้นที่ชลประทาน และเพิ่มแหล่งน้ำนอกเขตชลประทาน

- **ด้านเทคโนโลยี** ส่งเสริมการนำเครื่องจักรกลการเกษตรมาใช้เพื่อแก้ไขปัญหาการขาดแคลนแรงงาน แรงงานสูงวัย และสร้างรายได้ให้กับเกษตรกร ส่งเสริมการทำเกษตรแม่นยำ เพื่อเพิ่มประสิทธิภาพการใช้ปัจจัยการผลิต ลดต้นทุน เพิ่มผลผลิตทั้งปริมาณและคุณภาพ

- **สร้างอาชีพที่มั่นคงและยั่งยืน** อาทิ การลดการเผาในพื้นที่เกษตร ส่งเสริมมาตรการจูงใจลดการเผา แบบมีเงื่อนไข และการพักหนี้เกษตรกร และมาตรการประกันภัยการเกษตร โดยนำเทคโนโลยีสมัยใหม่มาใช้ในระบบ ประกันภัยเพื่อช่วยประเมินความเสียหาย เช่น การใช้ดาวเทียม เครื่องวัดความเร็วลม และเครื่องวัดความชื้นของอากาศ เป็นต้น

3) **การส่งเสริมการผลิต การแปรรูป และการตลาดที่เป็นมิตรกับสิ่งแวดล้อม ลดการปล่อยก๊าซเรือนกระจก** โดยเร่งพัฒนาเทคโนโลยีชีวภาพและนวัตกรรมมาใช้ในการผลิตพันธุ์พืช ปศุสัตว์ และประมง ส่งเสริมให้เกษตรกร ทำการผลิตโดยลดการปล่อยก๊าซเรือนกระจก (คาร์บอนเครดิต) ซึ่งอาจเป็นข้อกำหนดทางการค้าในอนาคต และเกษตรกรสามารถขายคาร์บอนเครดิตได้

4) **การส่งเสริมเกษตรกร สถาบันเกษตรกรเป็นผู้ให้บริการทางการเกษตรแบบครบวงจร** ส่งเสริมให้เกษตรกร หรือสถาบันเกษตรกรที่เป็นเจ้าของเครื่องมือเครื่องจักรกล อุปกรณ์เทคโนโลยีและนวัตกรรมที่ทันสมัย เป็นผู้ให้บริการ ทางการเกษตรแบบครบวงจร โดยมีเป้าหมายที่จะขึ้นทะเบียนเกษตรกรผู้ให้บริการทางการเกษตรเพื่อยกระดับมาตรฐาน บริการทางการเกษตร

5) **การยกระดับสินค้าเกษตรให้มีคุณภาพ ปลอดภัย และต่อยอดสู่เกษตรมูลค่าสูง** โดยส่งเสริมการผลิตสินค้า เกษตรให้มีความปลอดภัย มีคุณภาพมาตรฐาน มีการดูแลและการเก็บเกี่ยวที่ดี ส่งเสริมให้เกษตรกรแปรรูปเพื่อสร้าง มูลค่าเพิ่มให้กับสินค้า รวมทั้งพัฒนาสินค้าเกษตรที่เป็นอัตลักษณ์ สินค้าเพื่อสุขภาพ พัฒนาแบรนด์และบรรจุภัณฑ์ ให้น่าสนใจ เป็นที่ยอมรับและเข้าถึงผู้บริโภค ตลอดจนมีระบบตรวจสอบย้อนกลับเพื่อสร้างความเชื่อมั่นให้กับผู้บริโภค

6) การพัฒนาระบบการประกันภัยภาคการเกษตร โดยกระทรวงเกษตรและสหกรณ์ได้ดำเนินการพัฒนาและสร้างระบบประกันภัยให้เกษตรกรไทยสุขใจถ้วนหน้าผ่านคณะกรรมการขับเคลื่อนการประกันภัยการเกษตร เพื่อกำหนดทิศทางการประกันภัยการเกษตร ทั้งด้านพืช ปศุสัตว์ และประมง เพื่อเป็นกลไกหลักในการบริหารความเสี่ยงด้านการเงินและสร้างความมั่นใจให้เกษตรกร

7) การส่งเสริมการรวมกลุ่มและเชื่อมโยงเครือข่ายการผลิตและการตลาด โดยส่งเสริมการรวมกลุ่มและพัฒนาเครือข่ายเกษตรกรให้มีการแลกเปลี่ยนข้อมูลการผลิต การตลาด เทคโนโลยี และเข้าถึงความต้องการของตลาด เพื่อสร้างความเข้มแข็งให้กับเกษตรกรและสถาบันเกษตรกรให้สามารถพึ่งพาตนเองได้ มีอำนาจต่อรองในการซื้อขายมากขึ้น เพิ่มช่องทางการตลาดทั้งออนไลน์และออฟไลน์ บริหารจัดการสินค้าเกษตรให้ออกสู่ตลาดอย่างเหมาะสม พัฒนาระบบโลจิสติกส์ที่เชื่อมโยงตลอดโซ่อุปทาน เพื่อรักษาคุณภาพสินค้าเกษตรตั้งแต่ต้นทางจนถึงผู้บริโภค

8) การส่งเสริมการพัฒนา Soft Power จากภาคเกษตร ทั้งสินค้าเกษตร วัฒนธรรมเกษตร และพื้นที่เกษตร โดยนำอัตลักษณ์ที่โดดเด่นมาทำการตลาดสมัยใหม่ให้เข้าถึงผู้บริโภค รวมทั้งผลักดันการท่องเที่ยวเชิงเกษตรให้มีคุณภาพสามารถดึงดูดนักท่องเที่ยวในประเทศและต่างประเทศได้มากขึ้น



ตารางที่ 1 อัตราการเติบโตของภาคเกษตร

หน่วย: ร้อยละ

สาขา	ไตรมาส 2/2567 (เดือนเมษายน - มิถุนายน 2567)
ภาคเกษตร	-1.5
พืช	-1.4
ปศุสัตว์	0.6
ประมง	-4.6
บริการทางการเกษตร	-1.0
ป่าไม้	2.7

ที่มา: กองนโยบายและแผนพัฒนาการเกษตร สำนักงานเศรษฐกิจการเกษตร
(ประมาณการ ณ เดือนกรกฎาคม 2567)

ตารางที่ 2 ผลผลิตสินค้าเกษตรที่สำคัญ (ปีปฏิทิน)

หน่วย: ล้านตัน

สินค้า	ไตรมาส 2 (เดือนเมษายน - มิถุนายน)		อัตราการ เปลี่ยนแปลง (ร้อยละ)
	ปี 2566*	ปี 2567*	
ข้าวนาปี	0.07	0.06	-10.95
ข้าวนาปรัง	3.88	3.37	-13.05
ข้าวโพดเลี้ยงสัตว์	0.27	0.30	11.09
มันสำปะหลัง	4.15	3.80	-8.39
อ้อยโรงงาน (รวมพันธุ์)	0.83	1.17	41.90
สับปะรดปัตตาเวีย	0.52	0.42	-19.49
ยางพารา	0.795	0.790	-0.58
ปาล์มน้ำมัน	4.31	6.07	40.81
ลำไย (พื้ต้น)	64.42	62.50	-2.97
ทุเรียน (พื้ต้น)	954.20	816.64	-14.42
มังคุด (พื้ต้น)	162.82	166.07	2.00
เงาะ (พื้ต้น)	130.76	143.67	9.87
ไก่เนื้อ (ล้านตัว)	483.47	488.98	1.14
สุกรมีชีวิต (ล้านตัว)	4.93	4.94	0.11
ไข่ไก่ (ล้านฟอง)	3,976.11	3,911.27	-1.63
นํ้านมดิบ	0.29	0.27	-9.21
กุ้งขาวแวนนาไม** (พื้ต้น)	48.10	38.91	-19.11

หมายเหตุ: * ข้อมูลพยากรณ์ ณ เดือนมิถุนายน 2567

ที่มา: ศูนย์สารสนเทศการเกษตร สำนักงานเศรษฐกิจการเกษตร

** กรมประมง (ข้อมูลผลผลิตตามใบอนุญาตเคลื่อนย้ายสัตว์น้ำ (Movement Document: MD)
(เดือนเมษายน - พฤษภาคม 2567)

ตารางที่ 3 ราคาสินค้าเกษตรที่เกษตรกรขายได้

หน่วย: บาท/กิโลกรัม

สินค้า	ปี 2566		ปี 2567	อัตรา การเปลี่ยนแปลง (ร้อยละ)
	ทั้งปี	เม.ย.-มิ.ย.	เม.ย.-มิ.ย.	
ข้าวเปลือกเจ้า ความชื้น 15% (บาท/ตัน)	10,686	9,919	10,747	8.35
ข้าวเปลือกเจ้านาปี 15% (บาท/ตัน)	10,880	9,899	10,454	5.61
ข้าวเปลือกเจ้านาปรังความชื้น 15% (บาท/ตัน)	10,172	9,920	10,752	8.38
ข้าวนาปีหอมมะลิ (บาท/ตัน)	13,527	13,364	13,995	4.72
ข้าวโพดเลี้ยงสัตว์ ความชื้น 14.5%	9.21	10.70	8.61	-19.51
หัวมันสำปะหลังสดคละ	2.90	3.08	2.49	-19.35
สับปะรดปัตตาเวียส่งโรงงาน	8.50	7.79	12.22	56.98
ยางแผ่นดิบ ชั้น 3	45.77	44.13	74.30	68.37
ผลปาล์มน้ำมันทั้งทะลายคละ	5.29	5.40	4.38	-18.92
ลำไยเกรด A	30.83	30.22	27.41	-9.30
ทุเรียนหมอนทองคละ	98.07	92.50	127.85	38.22
มังคุดคละ	39.63	56.33	45.24	-19.69
เงาะโรงเรียนคละ	32.48	33.62	34.87	3.72
ไก่อร่นพันธุ์เนื้อ	43.52	45.12	40.29	-10.71
สุกรพันธุ์ น้ำหนัก 100 กก. ขึ้นไป	77.99	82.39	68.42	-16.96
ไข่ไก่สดคละ (บาท/ร้อยฟอง)	356	349	361	3.53
น้ำนมดิบ	19.46	19.33	20.98	8.52
กุ้งขาวแวนนาไม ขนาด 70 ตัว/กก.	127	126	124	-2.11
ปลานิลขนาดกลาง	56.39	56.56	54.89	-2.95
ปลาดุกบิ๊กอุย ขนาด 2-4 ตัว/กก.	60.80	61.96	61.70	-0.41

หมายเหตุ : ข้อมูล ณ วันที่ 4 กรกฎาคม 2567

ที่มา: ศูนย์สารสนเทศการเกษตร สำนักงานเศรษฐกิจการเกษตร

ตารางที่ 4 ปริมาณและมูลค่าการส่งออกสินค้าเกษตรและผลิตภัณฑ์ที่สำคัญ

สินค้า	ปริมาณ (ล้านตัน)			มูลค่า (ล้านบาท)				
	ปี 2566		ปี 2567	ปี 2566		ปี 2567		
	ทั้งปี	เม.ย. - พ.ค.	%Δ	ทั้งปี	เม.ย. - พ.ค.	%Δ		
สินค้าเกษตรและผลิตภัณฑ์	-	-	-	1,781,151.11	333,285.77	384,171.72	15.27	
ข้าวรวม	8.76	1.42	1.59	12.26	178,135.66	26,506.27	37,910.55	43.02
ข้าวโพดเลี้ยงสัตว์ (พื้ต้น)	0.14	0.04	0.00	-100.00	2.41	0.83	0.00	-100.00
มันสำปะหลังและผลิตภัณฑ์	7.43	1.33	0.87	-34.52	93,750.88	15,180.28	12,999.81	-14.36
น้ำตาลและผลิตภัณฑ์	8.50	1.87	1.37	-26.55	156,762.43	31,835.46	27,448.87	-13.78
ยางพารา	4.15	0.69	0.61	-12.02	212,683.91	35,185.39	40,078.98	13.91
น้ำมันปาล์ม	1.03	0.21	0.31	47.11	33,480.57	6,967.78	10,854.95	55.79
สับปะรดและผลิตภัณฑ์	0.38	0.07	0.05	-28.85	16,316.80	2,925.60	2,800.69	-4.27
ลำไยและผลิตภัณฑ์	0.54	0.02	0.01	-47.67	23,954.94	1,020.97	593.29	-41.89
ทุเรียนและผลิตภัณฑ์	1.09	0.44	0.48	8.12	164,787.23	64,184.42	79,998.69	24.64
มังคุด	0.25	0.09	0.13	57.75	17,219.07	6,985.66	8,792.89	25.87
เงาะและผลิตภัณฑ์	0.015	0.006	0.007	12.39	824.44	200.21	239.72	19.74
เนื้อไก่และผลิตภัณฑ์	1.08	0.19	0.18	-5.41	140,770.28	21,973.33	25,128.43	14.36
เนื้อสุกรและผลิตภัณฑ์ (พื้ต้น)	6.62	0.84	1.16	38.23	1,235.94	180.08	221.31	22.90
ไข่ไก่สด (ล้านฟอง)	440.88	87.71	76.73	-12.52	1,955.06	398.25	309.97	-22.17
นมและผลิตภัณฑ์	0.36	0.06	0.07	20.97	16,059.90	2,552.29	3,302.98	29.41
ปลาและผลิตภัณฑ์	0.80	0.12	0.15	17.65	111,387.19	17,419.65	20,517.95	17.79
ปลาหมึกและผลิตภัณฑ์ (พื้ต้น)	40.12	7.55	8.16	8.10	10,344.36	2,037.36	1,878.63	-7.79
กุ้งและผลิตภัณฑ์ (พื้ต้น)	137.73	24.16	23.19	-4.03	45,886.56	8,293.98	7,078.83	-14.65
ผลิตภัณฑ์จากป่า	67.78	7.48	8.62	15.26	2,426.68	340.88	488.21	43.22

หมายเหตุ: สินค้าเกษตรและผลิตภัณฑ์ หมายถึง สินค้าในพิกัดศุลกากร ตอนที่ 1-24, 35.05.10, 35.05.20, 40.01, 4002.80, 4002.91, 4002.99, 40.05, 44.03, 50.01 - 50.03, 52.01, 53.03

ที่มา: ศูนย์สารสนเทศการเกษตร สำนักงานเศรษฐกิจการเกษตร โดยความร่วมมือของกรมศุลกากร



ผู้จัดทำ
ส่วนวิเคราะห์และประมาณการเศรษฐกิจการเกษตร
กองนโยบายและแผนพัฒนาการเกษตร
สำนักงานเศรษฐกิจการเกษตร

โทร. 0 2940 6488