



การศึกษาการค้าข้าวโพดเลี้ยงสัตว์ผ่านด่านชายแดน



สำนักวิจัยเศรษฐกิจการเกษตร
สำนักงานเศรษฐกิจการเกษตร
กระทรวงเกษตรและสหกรณ์
เอกสารวิจัยเศรษฐกิจการเกษตร เลขที่ 115
กรกฎาคม 2560

BUREAU OF AGRICULTURAL ECONOMIC RESEARCH
OFFICE OF AGRICULTURAL ECONOMICS
MINISTRY OF AGRICULTURE AND COOPERATIVES
AGRICULTURAL ECONOMIC RESEARCH NO. 115
JULY 2017

การศึกษาการค้าข้าวโพดเลี้ยงสัตว์ผ่านด่านชายแดน

โดย

สำนักวิจัยเศรษฐกิจการเกษตร

สำนักงานเศรษฐกิจการเกษตร

กระทรวงเกษตรและสหกรณ์

บทคัดย่อ

การศึกษาการค้าข้าวโพดเลี้ยงสัตว์ผ่านด่านชายแดน มีวัตถุประสงค์เพื่อศึกษาระบบโลจิสติกส์ และปัจจัยที่มีผลกระทบต่อต้นทุนโลจิสติกส์ รวมทั้งศึกษาปัญหาอุปสรรคทางการค้าของสินค้าข้าวโพดเลี้ยงสัตว์ผ่านด่านชายแดน ขอบเขตการศึกษาในครั้งนี้ ศึกษาการนำเข้าข้าวโพดเลี้ยงสัตว์ผ่านด่านชายแดนไทย-เมียนมาร์ ทางทิศตะวันตกของประเทศไทย คือ ด่านศุลกากรแม่สอด จังหวัดตาก เป็นการนำเข้าภายใต้กรอบความตกลงเขตการค้าเสรีอาเซียน (AFTA) อัตราภาษีนำเข้าร้อยละ 0 ช่วงเวลานำเข้า คือ 1 กุมภาพันธ์-31 สิงหาคม 2558 ทำการเก็บรวบรวมข้อมูลเชิงลึกโดยการสัมภาษณ์พ่อค้าผู้รวบรวมตามแนวชายแดนไทย-เมียนมาร์ รวมทั้งเกษตรกร หน่วยงานภาครัฐและเอกชนอื่นๆ ที่เกี่ยวข้อง ผลการศึกษาสรุปได้ ดังนี้

ข้าวโพดเลี้ยงสัตว์ที่ผลิตได้ภายในประเทศประมาณร้อยละ 95 ถูกนำไปใช้เป็นวัตถุดิบอาหารสัตว์ โดยความต้องการใช้ข้าวโพดเลี้ยงสัตว์ มีแนวโน้มขยายตัวเพิ่มขึ้นอย่างต่อเนื่อง สวนทางกับทิศทางการผลิตที่มีแนวโน้มลดลง ทำให้ต้องมีการนำเข้าจากประเทศเพื่อนบ้าน ได้แก่ ลาว กัมพูชา และเมียนมาร์ สำหรับการศึกษเส้นทางการนำเข้าข้าวโพดเลี้ยงสัตว์ เริ่มตั้งแต่ผู้รวบรวมข้าวโพดเลี้ยงสัตว์ฝั่งเมียนมาร์ขนส่งข้าวโพดเลี้ยงสัตว์โดยรถบรรทุก มายังริมฝั่งแม่น้ำเมยเป็นระยะทาง 8-15 กิโลเมตร เพื่อลงเรือข้ามแม่น้ำเมยจากฝั่งเมียนมาร์มายังฝั่งไทย แล้วนำขึ้นรถบรรทุกไปส่งให้พ่อค้าผู้รวบรวมและสหกรณ์การเกษตรในพื้นที่จังหวัดตาก ระยะทาง 4-20 กิโลเมตร หลังจากนั้นส่งต่อไปยังผู้รวบรวม โรงงานอาหารสัตว์ สหกรณ์การเกษตร/ผู้เลี้ยงสัตว์ในประเทศ ระยะทาง 450-600 กิโลเมตร จากการศึกษาพบว่า ต้นทุนโลจิสติกส์มีค่าใช้จ่ายรวมทั้งหมด 2.21-2.89 บาทต่อกิโลกรัม เป็นต้นทุนในการขนส่งมากที่สุด 1.36-1.87 บาทต่อกิโลกรัม คิดเฉลี่ยเป็นร้อยละ 64.71 รองลงมาเป็นต้นทุนในการบริหารจัดการ 0.65-0.72 บาทต่อกิโลกรัม คิดเฉลี่ยเป็นร้อยละ 24.71 และต้นทุนค่าบริหารคลังสินค้า 0.20-0.30 บาทต่อกิโลกรัม คิดเฉลี่ยเป็นร้อยละ 10.38 ของต้นทุนโลจิสติกส์ทั้งหมด ตามลำดับ จะเห็นได้ว่าต้นทุนการขนส่งมีค่าใช้จ่ายมากที่สุดเมื่อเปรียบเทียบกับต้นทุนอื่นๆ เนื่องจากมีปัจจัยในเรื่องของระยะทางและพาหนะที่ใช้ในการขนส่งมีไม่เพียงพอ อีกทั้งไม่พร้อมในการมารับสินค้าจากจุดเปลี่ยนถ่ายเมื่อสินค้ามาถึง ทำให้ต้องมีค่าใช้จ่ายในการแบกขนส่งสินค้าเพิ่ม

ทั้งนี้ปัญหาอุปสรรคทางการค้าที่ผู้นำเข้าต้องการให้ภาครัฐแก้ไข คือ ผลักดันการดำเนินงานเขตพัฒนาเศรษฐกิจพิเศษให้เป็นรูปธรรม เพื่อแก้ไขปัญหการนำเข้าผลผลิตทางการเกษตรโดยผิดกฎหมายจากประเทศเพื่อนบ้าน พร้อมทั้งอำนวยความสะดวกในการนำเข้าข้าวโพดเลี้ยงสัตว์ โดยให้การสนับสนุนการดำเนินการในรูปแบบของศูนย์บริการแบบเบ็ดเสร็จจุดเดียว (One Stop Service) ในพื้นที่ที่มีการนำเข้า รวมทั้งเพิ่มศักยภาพการนำเข้าของสหกรณ์การเกษตรในพื้นที่ โดยการสนับสนุนอุปกรณ์ทางการตลาด เช่น โกดังหรือสถานที่ที่ใช้ในการเก็บรักษา รวมทั้งวัสดุอุปกรณ์ในการปรับปรุงคุณภาพให้ได้มาตรฐานตามที่ตลาดต้องการ

คำนำ

สำนักวิจัยเศรษฐกิจการเกษตร สำนักงานเศรษฐกิจการเกษตร ได้ทำการศึกษาการค้าข้าวโพดเลี้ยงสัตว์ ผ่านด่านชายแดน เพื่อศึกษาระบบโลจิสติกส์ของสินค้าข้าวโพดเลี้ยงสัตว์ และปัจจัยที่มีผลต่อต้นทุนโลจิสติกส์ ข้าวโพดเลี้ยงสัตว์ ผ่านด่านชายแดนทางด้านทิศตะวันตกของไทย คือ ด่านศุลกากรแม่สอด จังหวัดตาก เพื่อใช้เป็นแนวทางในการจัดทำนโยบายสินค้าข้าวโพดเลี้ยงสัตว์ตามแนวชายแดน และบริหารจัดการระบบโลจิสติกส์ให้มีประสิทธิภาพยิ่งขึ้น รวมทั้งสามารถนำผลการศึกษา ไปประยุกต์ใช้ในการกำหนดนโยบายบริหารจัดการสินค้าข้าวโพดเลี้ยงสัตว์ในเขตเศรษฐกิจพิเศษ ต่อไป

สำนักวิจัยเศรษฐกิจการเกษตร ขอขอบคุณ สหกรณ์นิคมแม่สอด สหกรณ์นิคมแม่ระมาด ด้านตรวจพืช แม่สอด ด้านกักสัตว์ตาก ด้านศุลกากรแม่สอด สำนักงานพาณิชย์จังหวัดตาก กรมการค้าต่างประเทศเขต 8 (ตาก) หอการค้าตาก หน่วยงานอื่นๆ ที่เกี่ยวข้อง รวมทั้งผู้ประกอบการ และเกษตรกรตามแนวชายแดนไทย-เมียนมาร์ ในการประสานงานและให้ข้อมูลในการศึกษาครั้งนี้จนสำเร็จลุล่วงไปได้ด้วยดี

สำนักวิจัยเศรษฐกิจการเกษตร

สำนักงานเศรษฐกิจการเกษตร

กรกฎาคม 2560

สารบัญ

	หน้า
บทคัดย่อ	ข
คำนำ	ค
สารบัญ	ง
สารบัญตาราง	ฉ
สารบัญภาพ	ช
บทที่ 1 บทนำ	1
1.1 ความสำคัญของการวิจัย	1
1.2 วัตถุประสงค์การวิจัย	2
1.3 ขอบเขตการวิจัย	2
1.4 วิธีการวิจัย	2
1.5 ประโยชน์ที่คาดว่าจะได้รับ	3
บทที่ 2 การตรวจเอกสาร แนวคิดและทฤษฎี	4
2.1 การตรวจเอกสาร	4
2.2 แนวคิด และทฤษฎี	7
บทที่ 3 ข้อมูลทั่วไป	16
3.1 สถานการณ์การค้าชายแดนไทย–เมียนมาร์	16
3.2 สถานการณ์สินค้าข้าวโพดเลี้ยงสัตว์	22
3.3 นโยบายและมาตรการนำเข้าข้าวโพดเลี้ยงสัตว์	33
3.4 ขั้นตอนการนำเข้าข้าวโพดเลี้ยงสัตว์	33
บทที่ 4 ผลการศึกษา	37
4.1 โลจิสติกส์ของสินค้าข้าวโพดเลี้ยงสัตว์ผ่านด่านชายแดน	37
4.2 ปัจจัยที่มีผลกระทบต่อต้นทุนโลจิสติกส์ข้าวโพดเลี้ยงสัตว์ผ่านด่านชายแดน	47
4.3 ปัญหาและอุปสรรคทางการค้าข้าวโพดเลี้ยงสัตว์ผ่านด่านชายแดน	47
บทที่ 5 สรุปและข้อเสนอแนะ	48
5.1 สรุป	48
5.2 ข้อเสนอแนะ	50

สารบัญ (ต่อ)

	หน้า
บรรณานุกรม	51
ภาคผนวก	54
ภาคผนวกที่ 1 ประกาศกระทรวงพาณิชย์ เรื่อง การนำเข้าข้าวโพดที่ใช้เป็นวัตถุดิบอาหารสัตว์เข้ามาในราชอาณาจักร ตามความตกลงภายใต้เขตการค้าเสรีอาเซียน สำหรับปี พ.ศ. 2558 ถึงปี 2560	55
ภาคผนวกที่ 2 การนำเข้าเมล็ดข้าวโพดสำหรับเลี้ยงสัตว์	58

สารบัญตาราง

ตารางที่		หน้า
1.1	จำนวนกลุ่มตัวอย่างจำแนกตามประเภทการเก็บข้อมูล	3
3.1	มูลค่าการค้าชายแดนไทย-เมียนมาร์ ปี 2553-2557	17
3.2	มูลค่าการส่งออกผ่านด่านชายแดนไทย-เมียนมาร์ ปี 2553-2557	17
3.3	มูลค่าการนำเข้าผ่านด่านชายแดนไทย-เมียนมาร์ ปี 2553-2557	18
3.4	มูลค่าการส่งออกสินค้าผ่านด่านศุลกากรแม่สอดไปยังเมียนมาร์ (รายสินค้า) ปีงบประมาณ 2557	21
3.5	มูลค่าการนำเข้าสินค้าจากเมียนมาร์ผ่านด่านศุลกากรแม่สอด ปีงบประมาณ 2557	22
3.6	เนื้อที่เพาะปลูก ผลผลิตต่อไร่ ผลผลิตรวมข้าวโพดเลี้ยงสัตว์ของไทย ปี 2553/54-2557/58	23
3.7	เนื้อที่เพาะปลูก และผลผลิตข้าวโพดเลี้ยงสัตว์ของจังหวัดตาก ปี 2555/56-2557/58	24
3.8	ปริมาณการใช้ข้าวโพดเลี้ยงสัตว์ของไทย ปี 2553-2557	25
3.9	ปริมาณและมูลค่าการนำเข้าข้าวโพดเลี้ยงสัตว์ของไทย ปี 2553-2557	26
3.10	ปริมาณและมูลค่าการส่งออกข้าวโพดเลี้ยงสัตว์ของไทย ปี 2553-2557	27
3.11	เนื้อที่เพาะปลูก ผลผลิตต่อไร่ และผลผลิตรวมข้าวโพดเลี้ยงสัตว์ของเมียนมาร์ ปี 2553/54-2557/58	29
3.12	ปริมาณการใช้ข้าวโพดเลี้ยงสัตว์ของเมียนมาร์ ปี 2554-2558	30
3.13	ปริมาณและมูลค่าการนำเข้าข้าวโพดเลี้ยงสัตว์ของเมียนมาร์ ปี 2553-2557	30
3.14	ปริมาณและมูลค่าการส่งออกข้าวโพดเลี้ยงสัตว์ของเมียนมาร์ ปี 2553-2557	32
4.1	ต้นทุนโลจิสติกส์ข้าวโพดเลี้ยงสัตว์ฝั่งเมียนมาร์	43
4.2	ต้นทุนโลจิสติกส์ข้าวโพดเลี้ยงสัตว์บริเวณแนวชายแดน	44
4.3	ต้นทุนโลจิสติกส์ข้าวโพดเลี้ยงสัตว์ฝั่งไทย	45
4.4	ต้นทุนโลจิสติกส์ข้าวโพดเลี้ยงสัตว์ไทย-เมียนมาร์ ปี 2558	46
4.5	ต้นทุนโลจิสติกส์ข้าวโพดเลี้ยงสัตว์ผ่านด่านชายแดนไทย-เมียนมาร์ต่อรายได้ทั้งหมด	46

สารบัญภาพ

ภาพที่		หน้า
2.1	กระบวนการจัดการในระบบโลจิสติกส์	11
3.1	แผนที่อำเภอตามแนวชายแดนของจังหวัดตากที่ติดต่อกับประเทศเมียนมาร์	19
3.2	แผนที่แสดงที่ตั้งคลังสินค้าชั่วคราวจำนวน 22 คลัง	20
3.3	แผนที่ประเทศเมียนมาร์	28
3.4	ขั้นตอนการนำเข้าข้าวโพดเลี้ยงสัตว์	36
4.1	รูปแบบการค้าข้าวโพดเลี้ยงสัตว์ผ่านด่านชายแดนไทย-เมียนมาร์	38
4.2	เส้นทางโลจิสติกส์การนำเข้าข้าวโพดเลี้ยงสัตว์ผ่านด่านชายแดนไทย-เมียนมาร์	39
4.3	การขนส่งข้าวโพดเลี้ยงสัตว์ข้ามแม่น้ำเมยมายังฝั่งไทย	40

บทที่ 1

บทนำ

1.1 ความสำคัญของการวิจัย

การค้าชายแดนเป็นส่วนหนึ่งของการค้าระหว่างประเทศที่สำคัญ สามารถสร้างรายได้เข้าประเทศ คิดเป็นมูลค่าหลายแสนล้านบาท ด้วยประเทศไทยมีสภาพที่ตั้งและภูมิศาสตร์ติดต่อกับประเทศเพื่อนบ้าน หลายประเทศ ได้แก่ สปป.ลาว กัมพูชา มาเลเซีย และเมียนมาร์ สำหรับการค้าชายแดนระหว่างไทยกับเมียนมาร์ โดยเฉพาะด่านศุลกากรแม่สอด จังหวัดตาก เป็นด่านชายแดนที่มีมูลค่าการค้าสูง จึงได้รับการจัดตั้งขึ้นเป็น เขตพัฒนาเศรษฐกิจพิเศษแม่สอด จังหวัดตาก นำร่องในปี 2558 ตามประกาศของคณะกรรมการนโยบาย เขตพัฒนาเศรษฐกิจพิเศษ ถือเป็น การเปิดประตูสู่การค้าชายแดนระหว่างไทยกับเมียนมาร์ เพื่อสร้างการค้า การลงทุนระหว่างกัน เป็นการให้บริการจุดเดียวแบบเบ็ดเสร็จ อันจะก่อให้เกิดความเจริญเติบโตของการค้า ชายแดน สร้างความเป็นอยู่ที่ดีให้ประชาชน รวมทั้งเป็นการแก้ปัญหาแรงงานต่างด้าวลักลอบ ปัญหาการลักลอบ นำเข้าสินค้าเกษตรผิดกฎหมายจากประเทศเพื่อนบ้าน

ข้าวโพดเลี้ยงสัตว์เป็นพืชเศรษฐกิจที่มีความสำคัญต่ออุตสาหกรรมอาหารสัตว์ นับตั้งแต่ปี 2535 เป็นต้นมา ประเทศไทยมีนโยบายส่งเสริมอุตสาหกรรมเลี้ยงสัตว์ในประเทศ ผลผลิตข้าวโพดเลี้ยงสัตว์ ประมาณร้อยละ 95 ถูกนำไปใช้เป็นวัตถุดิบอาหารสัตว์ภายในประเทศ จากสถานการณ์การผลิตในช่วง 5 ปี ที่ผ่านมา คือปี 2553-2557 พบว่าแนวโน้มการผลิตข้าวโพดเลี้ยงสัตว์มีทิศทางลดลงร้อยละ 0.72 ต่อปี คือผลผลิตลดลงจาก 4.86 ล้านตัน ในปี 2553 เหลือ 4.73 ล้านตัน ในปี 2557 สวนทางกับทิศทางความต้องการใช้ ที่เพิ่มขึ้นอย่างต่อเนื่องตามการขยายตัวของภาคปศุสัตว์ จะเห็นได้ว่าความต้องการใช้ในปี 2553 มี 4.28 ล้านตัน เพิ่มขึ้นเป็น 5.04 ล้านตัน ในปี 2557 หรือเพิ่มขึ้นร้อยละ 4.15 ต่อปี ดังนั้นจึงต้องมีการนำเข้า เนื่องจากผลผลิตภายในประเทศไม่เพียงพอต่อความต้องการใช้ในภาคอุตสาหกรรมอาหารสัตว์ โดยประเทศไทย มีการนำเข้าข้าวโพดเลี้ยงสัตว์จาก สปป.ลาว และกัมพูชาเป็นหลัก สำหรับการนำเข้าจากประเทศเมียนมาร์ ในอดีตเคยมีการนำเข้าผ่านด่านศุลกากร แต่ในระยะหลังไม่มีการบันทึกสถิติการนำเข้าไว้ สำหรับปี 2558 เริ่มมีการนำเข้าและบันทึกเป็นสถิติไว้อีกครั้ง แม้ว่าการนำเข้าจะยังมีปริมาณไม่มากก็ตาม นอกจากนี้ยังพบว่าการบริหารจัดการตลอดห่วงโซ่อุปทานของสินค้าข้าวโพดเลี้ยงสัตว์ยังประสบปัญหาหลายประการ โดยเฉพาะในเรื่องของการบริหารจัดการโลจิสติกส์ตั้งแต่ก่อนการผลิต การเก็บเกี่ยว การเก็บรวบรวมและการกระจาย ผลผลิต การขาดแคลนแรงงาน ทำให้ต้นทุนสูงไม่สามารถแข่งขันกับประเทศเพื่อนบ้านได้

ดังนั้น เพื่อเป็นการสร้างโอกาสทางการค้าสินค้าข้าวโพดเลี้ยงสัตว์ผ่านด่านชายแดนของไทยและประเทศ เมียนมาร์ จึงมีความจำเป็นที่จะต้องศึกษาถึงสถานการณ์และสภาพทั่วไปของการค้าบริเวณแนวชายแดน การบริหารจัดการโลจิสติกส์ รูปแบบการกระจายสินค้า การขนส่งสินค้าและพฤติกรรมการค้าบริเวณ

แนวชายแดนที่เอื้ออำนวยต่อการค้าสินค้าข้าวโพดเลี้ยงสัตว์ รวมทั้งปัญหาและอุปสรรคทางการค้าของสินค้าข้าวโพดเลี้ยงสัตว์บริเวณแนวชายแดน เพื่อเป็นการเตรียมความพร้อมของไทยในการเป็นศูนย์กลางการขนส่งในภูมิภาคเอเชียตะวันออกเฉียงใต้ รวมถึงการหาแนวทางการปรับปรุงการบริหารจัดการโลจิสติกส์ ซึ่งทำให้สินค้าข้าวโพดเลี้ยงสัตว์มีต้นทุนที่ต่ำลง ลดการสูญเสียระหว่างการขนส่งและระยะเวลาในการขนส่ง ทำให้สินค้ามีคุณภาพดี มีมูลค่าเพิ่มสูงขึ้น ซึ่งจะเป็นการสร้างรายได้และความเป็นอยู่ที่ดีขึ้นให้กับเกษตรกรได้อีกทางหนึ่ง

1.2 วัตถุประสงค์ของการวิจัย

- 1.2.1 เพื่อศึกษาระบบโลจิสติกส์ข้าวโพดเลี้ยงสัตว์ผ่านด่านชายแดนไทย-เมียนมาร์
- 1.2.2 เพื่อศึกษาปัจจัยที่มีผลกระทบต่อต้นทุนโลจิสติกส์ข้าวโพดเลี้ยงสัตว์ผ่านด่านชายแดนไทย-เมียนมาร์
- 1.2.3 เพื่อศึกษาปัญหาและอุปสรรคทางการค้าของข้าวโพดเลี้ยงสัตว์ผ่านด่านชายแดนไทย-เมียนมาร์

1.3 ขอบเขตของการวิจัย

- 1.3.1 ศึกษาโลจิสติกส์การนำเข้าข้าวโพดเลี้ยงสัตว์จากพ่อค้าผู้รวบรวมตามแนวชายแดนของประเทศเมียนมาร์ ผ่านด่านชายแดนแม่สอดถึงผู้รวบรวมและผู้ใช้ภายในประเทศไทย ปี 2558
- 1.3.2 ศึกษาข้อมูลด้านการผลิต การตลาด และนโยบายข้าวโพดเลี้ยงสัตว์ ปี 2553-2558
- 1.3.3 ศึกษาข้อมูลการนำเข้า-ส่งออกข้าวโพดเลี้ยงสัตว์ ปี 2553-2558
- 1.3.4 ระยะเวลาที่ทำการศึกษา คือ 1 ตุลาคม 2557-กันยายน 2558

1.4 วิธีการวิจัย

1.4.1 การเก็บรวบรวมข้อมูล

1) ข้อมูลปฐมภูมิ (Primary Data) เป็นการเก็บรวบรวมข้อมูลแบบเจาะเฉพาะเจาะจง (Purposive Sampling) โดยการสัมภาษณ์เชิงลึก (In-depth Interview) ประกอบด้วยการสัมภาษณ์พ่อค้าผู้รวบรวมข้าวโพดเลี้ยงสัตว์ตามแนวชายแดนของประเทศไทยและประเทศเมียนมาร์ หน่วยงานภาครัฐ และเอกชนที่เกี่ยวข้อง รวมทั้งเกษตรกรตามแนวชายแดน (ตารางที่ 1.1) โดยการสัมภาษณ์ข้อมูลเชิงลึกทั่วไปเกี่ยวกับสินค้าข้าวโพดเลี้ยงสัตว์ด้านการผลิต การตลาด การนำเข้า-ส่งออก รวมทั้งสภาพปัญหา อุปสรรค และข้อเสนอแนะ รายละเอียดดังนี้

ตารางที่ 1.1 จำนวนกลุ่มตัวอย่างจำแนกตามประเภทการเก็บรวบรวมข้อมูล

กลุ่มเป้าหมายที่ทำการ เก็บรวบรวมข้อมูล	จำนวนตัวอย่าง (ราย)
1. พ่อค้าผู้รวบรวมตามแนวชายแดนไทย-เมียนมาร์	8
2. หอการค้าจังหวัดตาก	2
3. หน่วยงานราชการที่เกี่ยวข้องกับการค้าชายแดน ในจังหวัดตาก ได้แก่	
- สำนักงานพาณิชย์จังหวัดตาก	1
- สำนักงานการค้าต่างประเทศเขต 8 (ตาก)	1
- ด่านศุลกากรแม่สอด	2
- นิคมสหกรณ์แม่สอด รวมทั้งสหกรณ์ผู้นำเข้า	5
- ด่านกักสัตว์ตาก	1
- ด่านตรวจพืชแม่สอด	1
- เกษตรกรตามแนวชายแดน	6
รวม	27

2) ข้อมูลทุติยภูมิ (Secondary Data) เก็บรวบรวมข้อมูลจากเอกสารงานวิจัย วิทยานิพนธ์ และสถิติต่างๆ จากสถาบันการศึกษา หน่วยงานภาครัฐ ภาคเอกชน และเว็บไซต์ต่างๆ ที่เกี่ยวข้อง

1.4.2 การวิเคราะห์ข้อมูล

การศึกษาในครั้งนี้เป็นการวิเคราะห์เชิงปริมาณ (Quantitative Analysis) โดยใช้วิธีการทางสถิติ ได้แก่ สถิติพรรณนา (Descriptive Statistics) ทำการวิเคราะห์เชิงสถิติในรูปค่าผลรวม ค่าเฉลี่ย ค่าร้อยละ อธิบายผลประกอบตาราง ให้ทราบถึงสถานการณ์และพฤติกรรมการค้าบริเวณแนวชายแดนไทย-เมียนมาร์ ระบบโลจิสติกส์และการกระจายสินค้าข้าวโพดเลี้ยงสัตว์บริเวณแนวชายแดน

1.5 ประโยชน์ที่คาดว่าจะได้รับ

1.5.1 ภาครัฐได้ข้อมูลเพื่อใช้เป็นแนวทางในการจัดทำนโยบายสินค้าข้าวโพดเลี้ยงสัตว์บริเวณแนวชายแดนไทย-เมียนมาร์ และบริหารจัดการระบบโลจิสติกส์ให้สามารถแข่งขันกับประเทศเพื่อนบ้านได้อย่างมีประสิทธิภาพมากยิ่งขึ้น

1.5.2 ภาครัฐสามารถนำผลการศึกษาไปประยุกต์ใช้ในการกำหนดนโยบายบริหารจัดการสินค้าข้าวโพดเลี้ยงสัตว์ในเขตเศรษฐกิจพิเศษ ต่อไป

บทที่ 2

การตรวจเอกสาร แนวคิดและทฤษฎี

2.1 การตรวจเอกสาร

ณัชชา รัชสวัสดิ์ (2555) ได้ทำการศึกษาเรื่อง การจัดการโลจิสติกส์การผลิตมันสำปะหลังของจังหวัดนครราชสีมา ปีเพาะปลูก 2553/54 พบว่า ผลผลิตมันสำปะหลังที่เกษตรกรปลูกจะขายผ่าน 3 ช่องทาง คือ (1) ขายให้กับลานมันเส้นร้อยละ 11.71 โดยลานมันเส้นจะนำมันสำปะหลังมาแปรรูปเป็นมันเส้นเพื่อจำหน่ายตลาดภายในประเทศประมาณร้อยละ 2.93 และตลาดส่งออกประมาณร้อยละ 8.78 (2) ขายให้กับโรงงานมันอัดเม็ดร้อยละ 1.20 ซึ่งจะแปรรูปเป็นมันอัดเม็ดจำหน่ายตลาดภายในประเทศประมาณร้อยละ 0.19 และส่งออกประมาณร้อยละ 1.01 (3) ขายให้โรงงานแป้งมันสำปะหลังร้อยละ 87.09 ซึ่งแปรรูปเป็นแป้งมันสำปะหลังจำหน่ายในประเทศร้อยละ 23.95 และตลาดส่งออกประมาณร้อยละ 63.14 สำหรับต้นทุนการขนส่งคำนวณได้จากระยะทางวิ่งไป-กลับเท่ากัน ที่ระยะทางไม่เกิน 34.11 กิโลเมตร พบว่า รถอีแต่นมีต้นทุนการขนส่งที่ต่ำที่สุด เฉลี่ยตันละ 162.81 บาท รองลงมาคือ รถบรรทุกหกล้อและรถบรรทุกสิบล้อ เฉลี่ยตันละ 177.51 บาท และ 193.27 บาท ตามลำดับ และที่ระยะทางไกลที่ 75.50 กิโลเมตร พบว่า รถบรรทุกหกล้อมีต้นทุนการขนส่งต่ำที่สุด เฉลี่ยตันละ 210.93 บาท รองลงมาคือ รถอีแต่นและรถบรรทุกสิบล้อ เฉลี่ยตันละ 219.22 บาท และ 224.85 บาท ตามลำดับ ดังนั้นการขนส่งในระยะทางไกลระหว่าง 39.40-75.50 กิโลเมตร ผลผลิตไม่เกิน 12 ตัน เกษตรกรรายย่อยควรวางแผนการเก็บเกี่ยวและขนส่งร่วมกันเพื่อจ้างรถบรรทุกหกล้อ สำหรับการขนส่งระยะทางที่ไกลไม่เกิน 34.11 กิโลเมตร ผลผลิตไม่เกิน 6 ตัน ควรใช้รถอีแต่น แต่ถ้ามีผลผลิตจำนวนมาก การขนส่งด้วยรถอีแต่นอาจไม่เหมาะสม เนื่องจากอัตราความเร็วของรถอีแต่นอยู่ที่ 20 กิโลเมตรต่อชั่วโมง ทำให้เสียเวลาในการขนส่งมาก และต้องขนส่งหลายเที่ยว รวมไปถึงเมื่อขนส่งผลผลิตไปถึงโรงงานแปรรูปแล้ว อาจต้องไปรอคิว ทำให้ไม่สามารถขายผลผลิตได้ในวันนั้น ดังนั้นการใช้รถบรรทุกหกล้อที่สามารถบรรทุกผลผลิตได้จำนวนมากถึง 12 ตัน อัตราความเร็วของรถประมาณ 50 กิโลเมตรต่อชั่วโมง จึงมีความเหมาะสมทั้งด้านเวลาและต้นทุนค่าขนส่งมากกว่า

สถาบันระหว่างประเทศเพื่อการค้าและการพัฒนา (2555) ได้ทำการศึกษาเรื่อง การค้าระหว่างประเทศทางบกด้านตะวันตก พบว่า การค้าระหว่างประเทศทางบกด้านตะวันตกของไทยกับเมียนมาร์มีลักษณะพิเศษคือ เป็นการดำเนินการค้ากับชนกลุ่มน้อยหลายกลุ่ม ซึ่งเป็นเขตปกครองตนเอง สลับกับเขตปกครองของรัฐบาล เมียนมาร์เป็นช่วงๆ ปัญหาและอุปสรรคทางการค้าที่พบจะมาจาก 2 ประการหลักๆ คือ **ประการแรก** จากความร่วมมือของทั้งสองประเทศที่อยู่บริเวณชายแดน ประกอบด้วย (1) ความสัมพันธ์ระหว่างประเทศ (2) นโยบายการค้าระหว่างประเทศ (3) กฎระเบียบทางการค้า **ประการที่สอง** จากบริเวณพื้นที่การค้าชายแดน

ประกอบด้วย (1) พ่อค้าชายแดนที่อยู่ในพื้นที่ (2) ความสัมพันธ์ทางการค้าในระดับท้องถิ่น (3) ลักษณะการซื้อขาย และสิ่งอำนวยความสะดวกทางการค้า สำหรับโอกาสทางการค้าของไทยพบว่า เมียนมาร์มีศักยภาพทางเศรษฐกิจที่ดีต่อการค้าระหว่างประเทศทางบกในอนาคต ประกอบกับปัจจัยสนับสนุนในพื้นที่เพื่อส่งเสริมการค้าชายแดน อาทิ การจัดตั้งเขตเศรษฐกิจพิเศษแม่สอด และโครงการทำเรื่อน้ำลึกลงทวาย ที่จะส่งผลดีต่อการขยายตัวทางการค้าของประเทศทั้งสอง ดังนั้นแนวโน้มความต้องการสินค้าจึงมีมากขึ้น โดยสินค้าหลัก คือ สินค้าอุปโภคบริโภค ทั้งนี้งานวิจัยได้เสนอแนะแนวทางและกลยุทธ์การพัฒนาการค้าระหว่างประเทศทางบก ด้านตะวันตกของไทย ให้กับหน่วยงานภาครัฐและเอกชนไว้ 6 แนวทาง คือ (1) การกำหนดนโยบายการค้าระหว่างประเทศของไทยที่เชื่อมโยงกับเมียนมาร์ เพื่อส่งเสริมการค้าชายแดนและการค้าผ่านแดน (2) การกระชับความสัมพันธ์ระดับพื้นที่เพื่อสานประโยชน์ด้านการอำนวยความสะดวกทางการค้าบริเวณพื้นที่ชายแดนไทย-เมียนมาร์ (3) การปรับปรุงกฎระเบียบทางการค้า (4) การสร้างความพร้อมและความเข้มแข็งให้แก่ผู้ประกอบการการค้าชายแดน/การค้าผ่านแดน เพื่อเพิ่มขีดความสามารถในการปรับตัวและความสามารถในการแข่งขัน (5) การเสริมสร้างสิ่งอำนวยความสะดวกทางการค้าให้เอื้อประโยชน์ต่อการค้า (6) สนับสนุนกลไกการพัฒนาระดับพื้นที่โดยภาครัฐควรให้ความสำคัญกับการกำหนดนโยบายและกลยุทธ์ด้านการค้าระหว่างประเทศ การคัดเลือกผู้ว่าราชการจังหวัด การจัดการด้านระบบข้อมูลข่าวสาร รวมถึงการแก้ปัญหาชนกลุ่มน้อยและการลักลอบนำเข้าสินค้าอย่างจริงจัง

ศจිරัตน์ ตระกูลเรืองศรี (2554) ได้ทำการศึกษาเรื่อง วิเคราะห์ศักยภาพและปัญหาการค้าชายแดน ไทย-พม่า : กรณีศึกษาจังหวัดแม่ฮ่องสอน พบว่า สภาพการค้าทั่วไปของชายแดนไทย-พม่า ตั้งแต่ปี พ.ศ. 2549-2553 ประสบกับปัญหาดุลการค้าขาดดุลมาโดยตลอด สาเหตุหนึ่งเป็นผลจากการนำเข้าก๊าซธรรมชาติของไทย ขณะที่สินค้าส่งออกของไทยเป็นสินค้าเกษตรกรรม ส่วนสภาพทั่วไปของการค้าชายแดนไทย-พม่า ในจังหวัดแม่ฮ่องสอน ยังคงมีดุลการค้าเกินดุลอยู่บ้าง แต่ในปี พ.ศ. 2551-2553 ดุลการค้าเริ่มลดลงมาเรื่อยๆ เนื่องจากจังหวัดแม่ฮ่องสอนได้มีประกาศ เรื่อง “กำหนดการจัดระเบียบการค้าชายแดนช่องทางบ้านห้วยผึ้ง” ทำให้ในปี พ.ศ. 2553 จังหวัดแม่ฮ่องสอนขาดดุลการค้า ถึง 57.45 ล้านบาท ผลจากการวิเคราะห์ RCA พบว่า ไทยมีความได้เปรียบโดยเปรียบเทียบในการส่งออกรถยนต์ อุปกรณ์และส่วนประกอบ แต่ไม่มีความได้เปรียบโดยเปรียบเทียบในการส่งออกคอมพิวเตอร์ อุปกรณ์และส่วนประกอบ เนื่องจากพม่าเพิ่มการนำเข้าน้ำมันเชื้อเพลิง เหล็กและเหล็กกล้า และปูนซีเมนต์ เพื่อนำไปใช้ในการก่อสร้างอาคารและถนนที่เมืองเนปิดอร์ ปัญหาและอุปสรรคการค้าชายแดนไทย-พม่า ในจังหวัดแม่ฮ่องสอน พบว่า ระบบการเงินและธนาคารในพม่ายังไม่เป็นมาตรฐาน และการดำเนินนโยบายต่างๆ มีลักษณะผูกขาดโดยรัฐบาล ทำให้มีต้นทุนดำเนินการค่อนข้างสูง ประกอบกับปัญหาการสู้รบระหว่างรัฐบาลพม่ากับชนกลุ่มน้อย ซึ่งแนวทางแก้ไขปัญหาและอุปสรรคดังกล่าว สามารถทำได้โดยอาศัยความช่วยเหลือจากรัฐบาล ผ่านการเจรจาและการส่งเสริมความสัมพันธ์ทางการค้าและเศรษฐกิจในระดับทวิภาคีที่ใกล้ชิดมากขึ้น

สำนักงานเศรษฐกิจอุตสาหกรรม (2554) ได้ทำการศึกษาเรื่อง เขตเศรษฐกิจพิเศษแม่สอด : โอกาสและศักยภาพในการพัฒนาอุตสาหกรรมชายแดน พบว่า พื้นที่อำเภอแม่สอดมีศักยภาพหลายด้าน เช่น การมีพื้นที่ชายแดนที่เป็นฐานการค้าชายแดน และการพัฒนาการประกอบการร่วมกัน (CO-Production Area) กับเมียนมาร์ การมีศักยภาพในการพัฒนาการประกอบกิจการอุตสาหกรรม ที่เน้นการใช้แรงงานแบบเข้มข้น (Labor Intensive) และตั้งอยู่ในเขตการส่งเสริมการลงทุนเขต 3 ทำให้ได้รับสิทธิประโยชน์ด้านต่างๆ โดยเฉพาะแรงจูงใจทางด้านภาษีอากร การมีความพร้อมด้านวัตถุดิบ รวมทั้งมีฐานการผลิตอุตสาหกรรมดั้งเดิมหลายชนิดที่สามารถพัฒนาเป็นฐานการผลิตอุตสาหกรรมของภาคเชื่อมโยงกลุ่มจังหวัดอื่นและประเทศในกลุ่มแม่น้ำโขงได้ เป็นต้น แต่อย่างไรก็ตามพบว่า มีจุดอ่อนที่สำคัญ ได้แก่ การมีพื้นที่ส่วนใหญ่อยู่ในเขตอนุรักษ์ เขตป่าสงวนแห่งชาติ ทำให้ยากต่อการพัฒนาโครงสร้างพื้นฐานที่จำเป็นต่อการพัฒนาเศรษฐกิจด้านต่างๆ ปัจจัยด้านโครงสร้างพื้นฐานที่จะสนับสนุนทางด้านการลงทุนในภาคอุตสาหกรรมยังไม่เพียงพอ การพัฒนาบุคลากรด้านอุตสาหกรรมของอำเภอแม่สอด มีข้อจำกัดทั้งในด้านปริมาณและคุณภาพ เนื่องจากขาดการสนับสนุนจากภาครัฐในการเปลี่ยนแปลงสถานภาพแรงงานจากภาคเกษตรไปสู่ภาคอุตสาหกรรม และสภาพเศรษฐกิจของอำเภอแม่สอดยังมีความเกี่ยวพันกับการเมืองระหว่างประเทศ ซึ่งมีความไม่แน่นอนสูง เป็นต้น อุตสาหกรรมเป้าหมายที่มีศักยภาพและขีดความสามารถในการแข่งขันสูงสุด 3 อันดับแรก ภายในเขตเศรษฐกิจพิเศษแม่สอด ได้แก่ อุตสาหกรรมสิ่งทอและเสื้อผ้าสำเร็จรูป อุตสาหกรรมผักและผลไม้กระป๋อง อุตสาหกรรมไม้และเฟอร์นิเจอร์ การพัฒนาศักยภาพการผลิตและขีดความสามารถในการแข่งขันของอุตสาหกรรมเป้าหมาย ทั้ง 3 กลุ่ม ยังมีปัญหาและอุปสรรคที่ต้องแก้ไขและอาจต้องพึ่งพาการสนับสนุนจากภาครัฐ อาทิ ประสบปัญหาด้านการขาดแคลนแรงงานไทย ทำให้ผู้ประกอบการนิยมเลือกใช้แรงงานต่างด้าวที่ผิดกฎหมายมาทำงานในพื้นที่ ซึ่งก่อให้เกิดปัญหาต่างๆ ตามมา เช่น ปัญหายาเสพติด ปัญหาผู้หลบหนีภัยจากการสู้รบ ปัญหาการบุกรุกแผ้วถางและตัดไม้ทำลายป่า เป็นต้น ปัญหาด้านการรวมกลุ่มเครือข่ายอุตสาหกรรม (Cluster) เพื่อที่จะช่วยเหลือกันภายในกลุ่มและพัฒนากลุ่ม โดยเฉพาะในอุตสาหกรรมขนาดกลางและขนาดย่อมยังมีน้อย ปัญหาความไม่สงบตามแนวชายแดน อันเนื่องมาจากการสู้รบระหว่างรัฐบาลเมียนมาร์กับชนกลุ่มน้อยทำให้ไม่มีความปลอดภัย นอกจากนี้มีการปิดด่านศุลกากรแม่สอดบ่อยครั้ง ซึ่งก่อให้เกิดผลกระทบต่อสถานการณ์การค้าชายแดนทำให้สินค้าไทยไม่สามารถขนส่งเข้าไปยังเมียนมาร์ได้

สุจินดา เจียมศรีพงษ์ (2553) ได้ทำการศึกษาเรื่อง แม่สอด...ประตูการค้าชายแดนไทย-พม่า จากการศึกษา รูปแบบการค้าชายแดนไทย-พม่า พบว่า ร้อยละ 85.19 เป็นการค้าในระบบ ซึ่งเป็นการค้าที่ถูกต้องตามกฎหมาย นำเข้าและส่งออกสินค้าผ่านพิธีการศุลกากร โดยมีการเสียภาษีอย่างถูกต้อง ร้อยละ 3.70 เป็นการค้านอกระบบ มีการลักลอบทำการค้าตามแนวชายแดน จุดที่มีการลักลอบนำเข้า ได้แก่ บริเวณแม่น้ำแม่สาย แม่น้ำเมย ส่วนอีกร้อยละ 11.11 เป็นการค้าผ่านแดน ซึ่งเป็นการค้าของไทยกับประเทศที่สาม โดยอาศัยพม่าเป็นทางผ่านไปสู่อินเดียและบังคลาเทศ เป็นต้น การศึกษานี้ พบว่า ประเทศไทยนั้นมีความ

ได้เปรียบในการค้า เช่น ด้านคุณภาพสินค้าของไทยมีคุณภาพอยู่ในระดับดีมาก เมื่อเปรียบเทียบกับประเทศคู่แข่ง เช่น จีน อีกทั้งไทยยังมีระบบและวิธีการค้าที่อาศัยความสัมพันธ์แบบดั้งเดิมในการค้าขาย ซึ่งทำให้พม่าพอใจ ผู้ประกอบการมีความยืดหยุ่นในเรื่องการเงิน และมีจุดกระจายสินค้าของไทยสู่เมืองต่างๆ ของพม่ามากมาย ทำให้มีต้นทุนการขนส่งต่ำ ความได้เปรียบเหล่านี้ทำให้ไทยมีความสามารถในการค้าขายแดนสูงชัน และจัดว่าเป็นปัจจัยที่มีผลต่อความสำเร็จของธุรกิจส่งออก-นำเข้า เพราะระบบการขนส่งที่ดีจะมีผลต่อความสำเร็จในธุรกิจส่งออก-นำเข้า เนื่องจากจะช่วยให้ต้นทุนค่าขนส่งถูกลง และลดความเสียหายของสินค้าสำหรับอุตสาหกรรมของไทยที่ได้เปรียบและควรเข้าไปลงทุนในประเทศพม่า คือ 1) อุตสาหกรรมแปรรูปการเกษตรที่ใช้วัตถุดิบในพม่า ทั้งพืชผลการเกษตร ประมง การแปรรูปไม้ และกิจกรรมต่อเนื่องด้านอัญมณี การเข้าไปลงทุนปลูกพืชที่ใช้พลังงานทดแทนอื่นๆ ได้แก่ อ้อย มันสำปะหลัง ปาล์มน้ำมัน เพื่อแก้ไขปัญหาการขาดแคลนพลังงานในประเทศ 2) อุตสาหกรรมไฟฟ้าในพม่า ในพื้นที่ที่มีศักยภาพที่ไทยจะเข้าไปลงทุน 3) อุตสาหกรรมโรงแรมและการท่องเที่ยวในประเทศพม่า เป็นอุตสาหกรรมที่ไทยควรเข้าไปลงทุนเป็นอย่างยิ่ง เพราะพม่ามีแหล่งท่องเที่ยวที่น่าสนใจหลายแห่ง ทั้งทางด้านศาสนา ด้านศิลปวัฒนธรรม รวมถึงแหล่งท่องเที่ยวทางธรรมชาติต่างๆ ที่สวยงาม ทำให้พม่ามีอำนาจในการซื้อเพิ่มขึ้นอย่างรวดเร็ว

2.2 แนวคิด และทฤษฎี

2.2.1 การค้าชายแดน

การค้าชายแดนมีวิวัฒนาการมาจากการกำหนดเส้นเขตแดนแบ่งพื้นที่การปกครองของประเทศต่างๆ โดยประชากรมีการไปมาหาสู่กัน เชื้อชาติ ชนเผ่า ภาษา เกิดความสัมพันธ์และขนบธรรมเนียมประเพณี มีการนำผลผลิตมาแลกเปลี่ยนกันเพื่อการดำรงชีพ จากปริมาณเพียงเล็กน้อย ต่อมาเมื่อผลผลิตมากขึ้นเกินความต้องการในการดำรงชีพจึงเริ่มมีการแลกเปลี่ยนผลผลิตเพื่อหวังผลกำไร แต่ครอบคลุมเฉพาะพื้นที่บริเวณแนวชายแดนของประเทศคู่ค้าที่มีเขตแดนต่อกัน จึงเกิดเป็นการค้าชายแดน นอกจากนี้ยังมีการส่งสินค้าผ่านประเทศที่มีชายแดนติดต่อกันไปยังประเทศที่สาม เกิดเป็นสินค้าข้ามแดน รายละเอียดดังนี้ (กรมการค้าต่างประเทศ, ม.ป.ป.)

“การค้าชายแดน” หมายถึง การค้าที่เกิดขึ้นในรูปแบบต่างๆ ของประชาชนหรือผู้ประกอบการที่มีภูมิลำเนาอยู่ในจังหวัด อำเภอ หมู่บ้าน ที่มีพรมแดนติดต่อกับประเทศเพื่อนบ้าน ได้ทำการซื้อขายแลกเปลี่ยนสินค้านี้ระหว่างประชาชนที่อาศัยอยู่ตามบริเวณชายแดนของทั้งสองฝ่าย โดยมีมูลค่าครั้งละไม่มากนัก ส่วนใหญ่เป็นสินค้าที่มีความจำเป็นต่อชีวิตประจำวัน เช่น สินค้าอุปโภคบริโภค สินค้าเกษตรบางชนิด และสินค้าที่ทำได้จากธรรมชาติได้แก่ ของป่า ซากสัตว์ เป็นต้น เป็นการค้าที่มีกรรมวิธีไม่ยุ่งยาก และมีความสะดวกรวดเร็ว การค้าชายแดนนี้ทั้งถูกต้องตามกฎหมาย โดยผ่านด่านศุลกากร และลักลอบค้าหรือการค้าที่ผิดกฎหมาย การค้าชายแดนจะช่วยส่งเสริมความสามารถในการแข่งขันอื่นๆ และยังสามารถทำการค้าผ่านแดนไปยังประเทศใกล้เคียง เช่น เวียดนาม อินเดีย จีนตอนใต้ บังคลาเทศ และสิงคโปร์ เป็นต้น

“การค้าผ่านแดน” หมายถึง การค้าที่เกิดขึ้นในรูปแบบต่างๆ ที่ประชาชนหรือผู้ประกอบการค้าจากประเทศหนึ่งส่งผ่านประเทศที่สองไปยังประเทศที่สาม หรือจากประเทศที่สามผ่านแดนประเทศที่สองมายังประเทศที่หนึ่ง ทั้งนี้ แต่ละประเทศจะต้องยินยอมให้มีการขนส่งสินค้าผ่านแดนกันได้

สำหรับรูปแบบการค้าชายแดน มีดังนี้

1) นำติดตัวไปบริโภค (Consumer Trade) เป็นการซื้อ-ขายกัน ระหว่างประชาชนในบริเวณแนวชายแดนของทั้งสองประเทศ ส่วนมากจะเป็นสินค้าประเภทอุปโภคบริโภค ซึ่งจะดำเนินการซื้อ-ขายกันทุกวัน และไม่สามารถเก็บเป็นสถิติข้อมูลปริมาณการค้าได้

2) การค้าแบบเงินสด (Cash) เป็นการซื้อ-ขายกันในบริเวณชายแดนที่ใช้เงินสดและมีการสำแดงและเสียภาษี ณ ด่านศุลกากรที่ควบคุมพื้นที่นั้นๆ ผู้ซื้อจะเป็นผู้สำแดงตามระเบียบศุลกากร และมีการเก็บสถิติข้อมูลทางการค้า

3) การค้าแบบขายฝาก (Sale on consignment license) เป็นการค้าแบบการให้สินเชื่อซึ่งกันและกัน การค้ารูปแบบนี้ต้องอาศัยความเชื่อใจกัน ซึ่งพ่อค้าชายแดนมีความสามารถในการติดต่อกับพ่อค้าในประเทศเพื่อนบ้าน ดังนั้นผู้ที่ต้องการจะไปลงทุนทำการค้ากับประเทศเพื่อนบ้านจะต้องติดต่อกับพ่อค้าชายแดนเพราะจะรู้ข้อมูลต่างๆ เป็นอย่างดีในการค้า และสามารถให้สินเชื่อแก่กันได้

4) การค้าแบบต่างตอบแทน (Balance Trade)

4.1) Import License คือ กรณีที่พ่อค้าในประเทศต้องการซื้อสินค้า และนำสินค้าของประเทศเพื่อนบ้านเข้ามา จะต้องส่งสินค้าของประเทศออกไปก่อน จากนั้นเมื่อมีการนำสินค้าเข้าและสินค้าออกในมูลค่าที่เท่ากันแล้ว ก็จะได้ license เมื่อพ่อค้าที่ทำการค้าได้ license แล้ว ก็ให้นำ license ที่ได้ไปส่งสินค้านำเข้าได้ในมูลค่าที่เท่ากันกับที่ส่งสินค้าออก ที่ทุกประเทศทำการค้าในรูปแบบนี้เพื่อความเสมอภาคทางการค้าและรักษาเงินตรา และเพื่อปกป้องอุตสาหกรรมที่เกิดขึ้นในประเทศของตน ประเทศเพื่อนบ้านของไทยที่นิยมใช้วิธีการค้ารูปแบบนี้ คือ ประเทศเมียนมาร์ นิยมใช้มากกว่า สปป.ลาว และกัมพูชา

4.2) Border trade agreement เป็นรูปแบบการค้าที่ประเทศเพื่อนบ้านเสนอโดยกระทรวงพาณิชย์ เข้าร่วมประชุม JTC (Joint Trade Committee) และกระทรวงต่างประเทศ เข้าร่วมประชุม JCC ทั้งสองหน่วยงานของไทย จะประชุมร่วมกับประเทศเพื่อนบ้านทุกปี เพื่อเจรจาเรื่องการค้าที่ค้าชายผ่านบริเวณชายแดนให้เป็นการค้าที่ถูกต้อง และมีรูปแบบที่ตรงกัน แต่ยังไม่สามารถดำเนินการได้ เนื่องจากประเทศเมียนมาร์ยังไม่ยอมแก้ไขกฎหมายเพื่อรองรับการค้ารูปแบบนี้

5) การค้าแบบหักบัญชี (account trade หรือ counter trade) เป็นนโยบายของรัฐบาล เพื่อแก้ไขปัญหาการค้ากับประเทศเพื่อนบ้าน เนื่องจากประเทศเพื่อนบ้านเรียกร้อง เพื่อให้การค้าชายแดนเป็นการค้าที่ถูกต้อง จึงคิดรูปแบบการค้า โดยการเปิดบัญชีขึ้นมาบัญชีหนึ่ง โดยรัฐบาลของแต่ละประเทศ หากผู้ค้าคนใดจะทำการค้าต้องมาลงทะเบียนเป็นผู้ค้า และดำเนินการส่งของเข้ามาแล้วไปตัดหรือหักบัญชีภายหลัง แต่ไม่ประสบความสำเร็จ ปัจจุบันไม่ได้ใช้แล้ว

6) การค้าแบบสากล (normal trade) เป็นการค้าแบบมาตรฐานสากล โดยใช้วิธีการเปิด L/C เป็นรูปแบบการค้าที่นิยมใช้แพร่หลาย

นอกจากนี้ รูปแบบการค้าชายแดน ยังแบ่งเป็นการค้าในระบบและการค้านอกระบบ ดังนี้

1) การค้าชายแดนในระบบ เป็นการค้าที่ต้องผ่านพิธีการศุลกากรทั้งนำเข้าและส่งออก โดยผู้ประกอบการต้องจดทะเบียนเป็นผู้ประกอบการนำเข้าและส่งออก

2) การค้าชายแดนนอกระบบ เป็นการค้าที่ไม่ผ่านระบบพิธีการศุลกากร เนื่องจากเป็นการค้าเล็กๆ น้อยๆ ของประชาชนในพื้นที่ชายแดน ส่วนใหญ่เป็นสินค้าอุปโภคบริโภคที่ใช้ในชีวิตประจำวัน

ทั้งนี้ เนื่องจากไทยและประเทศเพื่อนบ้านมีชายแดนที่ยาวติดต่อกัน ทำให้มีช่องทางผ่านแดนธรรมชาติจำนวนมาก เพื่อให้ประชาชนอาศัยเดินทางเข้า-ออก และมีการลักลอบนำสินค้าข้ามแดน อย่างไรก็ตาม ได้มีการกำหนดจุดผ่านแดนบริเวณชายแดนไทยกับประเทศเพื่อนบ้าน (ด้านศุลกากรรัฐประเศ, 2558) ไว้ดังนี้

(1) จุดผ่านแดนถาวร

เป็นจุดผ่านแดนที่เปิดขึ้นเพื่อการค้า การสัญจรไปมาและความสัมพันธ์ระหว่างประเทศ จะต้องได้รับความเห็นชอบจากรัฐบาลของทั้งสองประเทศ มีวัตถุประสงค์เพื่อให้ประชาชนทั้งสองประเทศ นักท่องเที่ยว และยานพาหนะ สามารถสัญจรไปมาเพื่อการค้า การท่องเที่ยว และอื่นๆ โดยได้รับความเห็นชอบจากรัฐบาลทั้งสองประเทศ ในส่วนของประเทศไทย รัฐมนตรีว่าการกระทรวงมหาดไทย เป็นผู้ลงนามในประกาศกระทรวงมหาดไทย ตามที่คณะรัฐมนตรีเห็นชอบ และจะมีผลบังคับใช้เมื่อประกาศในราชกิจจานุเบกษา โดยปกติจุดผ่านแดนถาวรนี้จะถูกกำหนดให้เป็นด่านศุลกากรเสมอ ซึ่งด่านศุลกากร มีความสำคัญยิ่งต่อระบบการค้าระหว่างประเทศและการค้าชายแดน สินค้าที่ผ่านเข้าออกเป็นสินค้าที่ถูกต้องตามกฎหมาย ต้องดำเนินการผ่านพิธีการด่านศุลกากร

(2) จุดผ่านแดนชั่วคราว

เป็นจุดผ่านแดนที่มีผู้ร้องขอ กระทรวงมหาดไทยให้เปิดเป็นการชั่วคราว เพื่อประโยชน์ทางเศรษฐกิจ เป็นการเปิดเพื่อผ่อนผันให้มีการผ่านแดนได้ เพื่อวัตถุประสงค์เฉพาะภายในเวลาที่กำหนดไว้แน่นอนเฉพาะกิจ ไม่มีผลกระทบต่อความมั่นคงและความปลอดภัย เมื่อครบกำหนดเวลาหรือบรรลุวัตถุประสงค์แล้ว จะปิดจุดผ่านแดนทันที โดยรัฐมนตรีว่าการกระทรวงมหาดไทยเป็นผู้ลงนามในประกาศกระทรวงมหาดไทย ประกาศเปิดจุดผ่านแดนชั่วคราว ตามความเห็นชอบของคณะกรรมการ พิจารณาเปิดจุดผ่านแดนของสำนักงานสภาความมั่นคงแห่งชาติ ปัจจุบันจะไม่มีด่านศุลกากรใดตั้งอยู่ ณ จุดผ่านแดนชั่วคราวแต่อย่างใด

(3) จุดผ่อนปรน

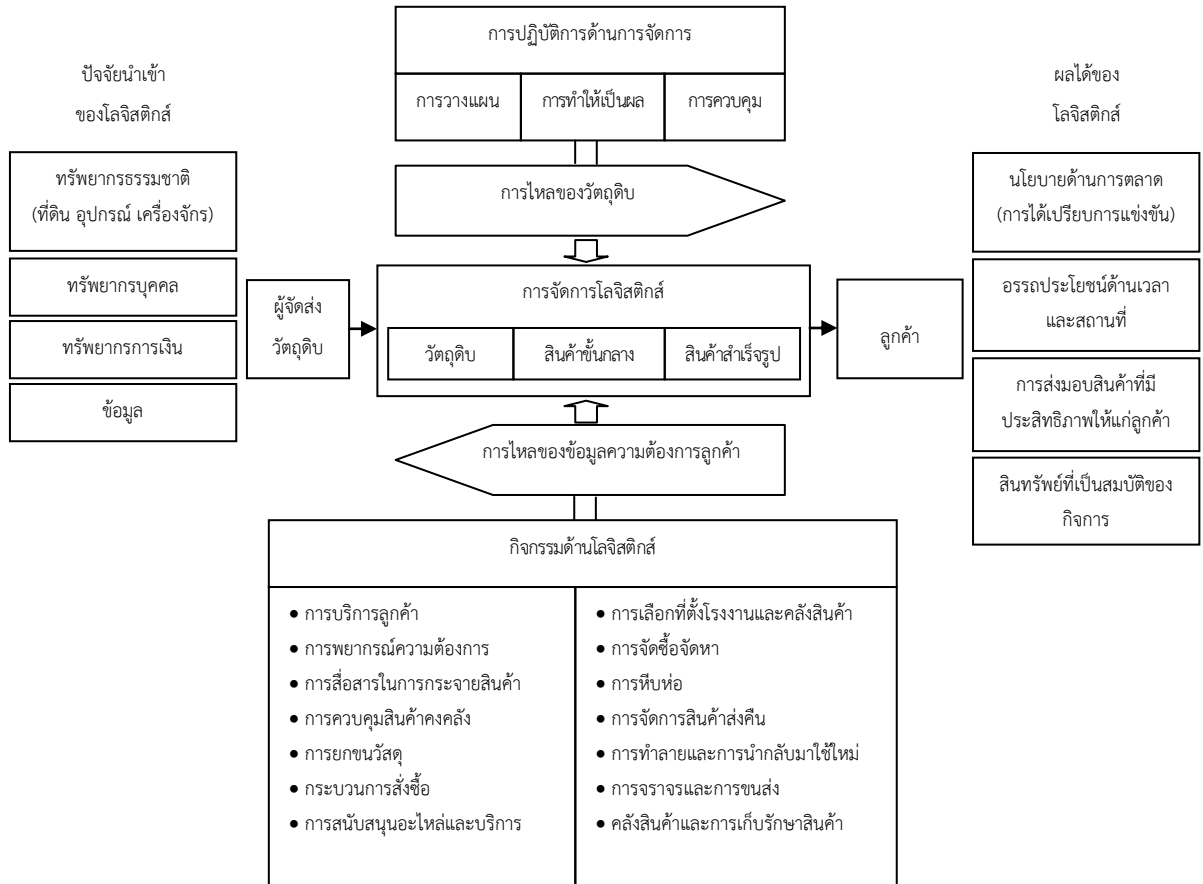
มีวัตถุประสงค์เพื่อช่วยเหลือประเทศเพื่อนบ้านด้านมนุษยธรรม และส่งเสริมความสัมพันธ์ของประชาชนในระดับท้องถิ่น เพื่อการผ่อนปรนให้มีการค้าขายสินค้าอุปโภคบริโภค และยารักษาโรคที่จำเป็น ซึ่งระดับท้องถิ่นของทั้งสองฝ่ายได้เห็นชอบร่วมกัน ทั้งนี้การประกาศเปิดจุดผ่อนปรนเป็นอำนาจของผู้ว่าราชการจังหวัด และต้องได้รับความเห็นชอบจากกระทรวงมหาดไทยก่อนด้วย ปัจจุบันจะไม่มีด่านศุลกากรใดตั้งอยู่ ณ จุดผ่อนปรนแต่อย่างใด

(4) จุดผ่านแดนสำรอง

เป็นจุดที่ประชาชนทั้งสองประเทศใช้ผ่านเข้าออกไม่เป็นทางการ เป็นไปตามธรรมชาติ และลักษณะภูมิประเทศ

2.2.2 การจัดการระบบโลจิสติกส์ (Logistics Management)

การจัดการระบบโลจิสติกส์ หมายถึง ระบบการบริหารการสั่งซื้อ การจัดลำเลียงสินค้า การเคลื่อนย้ายสินค้า การจัดเตรียมวัตถุดิบ และการจัดเก็บวัตถุดิบระหว่างการผลิต หรือเป็นกระบวนการในการวางแผนการจัดลำเลียงสินค้า เพื่อให้องค์กรธุรกิจมีค่าใช้จ่ายต่ำสุด โดยเริ่มเกี่ยวข้องตั้งแต่การจัดหาวัตถุดิบไปจนถึงมือผู้บริโภค กิจกรรมสำคัญในระบบโลจิสติกส์ประกอบด้วย กิจกรรมการขนส่งสินค้าระหว่างสถานที่ต่างๆ ทั้งในและต่างประเทศ การบริหารสินค้าคงคลัง เพื่อให้เกิดการหมุนเวียนหรือกระจายสินค้าออกไปอย่างมีประสิทธิภาพ การบริหารจัดการในเรื่องวัตถุดิบเพื่อให้มีคุณภาพและปริมาณที่เพียงพอ นอกจากนี้ยังมีกิจกรรมสนับสนุนตามแนวทางการจัดการโลจิสติกส์เพื่อให้การดำเนินงานขององค์กรธุรกิจดำเนินเป็นไปอย่างมีประสิทธิภาพ ดังภาพที่ 2.1



ภาพที่ 2.1 กระบวนการจัดการในระบบโลจิสติกส์

ที่มา: <http://www.geocities.com/scsprogram/html/logistics.html> (2553)

1) กิจกรรมหลักด้านโลจิสติกส์

James และ Lambert (2554) เมื่อพิจารณาในอุตสาหกรรมจะมีกิจกรรมหลักๆ ที่ต้องใช้เพื่ออำนวยความสะดวกในการเคลื่อนย้ายสินค้าจากจุดกำเนิดไปยังผู้บริโภค โดยกิจกรรมเหล่านี้จะครอบคลุมถึงกระบวนการโลจิสติกส์ทั้งหมด 14 กิจกรรม ได้แก่

1.1) การบริการลูกค้า (Customer Service)

การดำเนินการให้บริการและสินค้า โดยรวมตั้งแต่การส่งมอบสินค้าและบริการไปยังสถานที่ที่กำหนดภายใต้เงื่อนไขและเวลาที่เหมาะสมโดยใช้ต้นทุนที่ต่ำที่สุดเท่าที่จะเป็นไปได้ ซึ่งจะสร้างความพึงพอใจให้กับลูกค้าได้

1.2) การพยากรณ์และการวางแผน (Forecast and Planning)

การพยากรณ์และการวางแผนเป็นเรื่องที่เกี่ยวข้องกับหลายๆ หน่วยงาน ซึ่งจะมีตัวแปรและปัจจัยทางด้านต่างๆ เพื่อช่วยในการพยากรณ์และกำหนดการดำเนินงาน รวมถึงการสั่งซื้อ การดำเนินการผลิต การส่งเสริมการขาย รวมถึงการกำหนดราคา ซึ่งหมายรวมถึงการเชื่อมต่อข้อมูลทั้งทางด้านการตลาดและการผลิตขององค์กรได้

1.3) การบริหารสินค้าคงคลัง (Inventory Management)

การจัดการบริหารสินค้าคงคลังนั้นแปรผันกับหลายปัจจัยทั้งปริมาณของสินค้า ชนิดของสินค้า เช่น เมื่อมีปริมาณสินค้าคงคลังที่สูงทำให้เกิดต้นทุนในการจัดเก็บดูแลรักษาเพิ่มขึ้นรวมถึงยังก่อให้เกิดสินค้าล้าสมัยเนื่องจากลักษณะของสินค้านั้นมีความเปลี่ยนแปลงตามความต้องการที่ค่อนข้างสูง

1.4) การติดต่อสื่อสารด้านโลจิสติกส์ (Logistic Communications)

โลจิสติกส์เป็นงานที่ต้องเกี่ยวข้องกับหลายๆ หน่วยงาน ทำให้เกิดการสื่อสารแบบต้องการความรวดเร็ว ถูกต้อง และยังเพิ่มความซับซ้อนมากขึ้นในปัจจุบัน ดังนั้น การติดต่อสื่อสารที่ดีย่อมทำให้เกิดความได้เปรียบทางการแข่งขันด้วย เพราะทำให้เกิดการดำเนินงานที่ต่อเนื่อง และอัตโนมัติ เกิดการเชื่อมโยงและการไหลของข้อมูล เพื่อทำให้เกิดการไหลของกระบวนการที่ดีด้วย ซึ่งมีทั้งการติดต่อสื่อสารภายในองค์กรและภายนอกองค์กร

1.5) การจัดการวัสดุดิบ (Material Control Management)

การจัดการทางด้านวัสดุดิบภายในคลังสินค้า หมายรวมถึง การจัดการตั้งแต่การจัดการหาวัสดุดิบ การปฏิบัติงานระหว่างการดำเนินการ การจัดเก็บสินค้าสำเร็จรูป ซึ่งการจัดการกับสินค้าเหล่านี้ทางองค์กรจะพยายามดำเนินกิจกรรมเพื่อให้เกิดต้นทุนน้อยที่สุด จะช่วยในการประหยัดต้นทุนค่าใช้จ่ายได้มาก เช่น การลดจำนวนงาน การลดระยะทาง การลดระดับของสินค้าคงคลังที่มากเกินไป การลดการสูญหาย เป็นต้น

1.6) กระบวนการสั่งซื้อ (Order Processing)

กระบวนการนี้มักใช้เป็นระบบอัตโนมัติเพิ่มมากขึ้น เพราะขอบเขตของกระบวนการสั่งซื้อนั้นครอบคลุมไปถึงการรับคำสั่งซื้อจากลูกค้า การตรวจสอบสถานะของคำสั่งซื้อ การติดต่อสื่อสารกับลูกค้า การตรวจสอบยอดสินค้าคงคลัง ตรวจสอบเครดิตลูกค้า ใบบ่งสินค้า และยอดของลูกหนี้ และยังเป็นจุดที่สำคัญขององค์กรที่จะต้องมีการเชื่อมต่อระหว่างองค์กรกับลูกค้า ดังนั้นจึงสามารถสร้างผลกระทบบ่อย่างมากทางด้านการบริการและความพึงพอใจของลูกค้า

1.7) การหีบห่อและบรรจุภัณฑ์ (Packing and Packaging)

กระบวนการหีบห่อและบรรจุภัณฑ์ ในด้านของโลจิสติกส์ดำเนินการเพื่อบรรจุภัณฑ์ของสินค้าสามารถถ่ายทอดข้อมูลที่สำคัญไปยังผู้บริโภคและเป็นการปกป้องตัวสินค้า เพื่อการจัดเก็บที่เหมาะสม รวมถึงการขนส่งด้วย เพราะการออกแบบตัวบรรจุภัณฑ์ที่ดีจะช่วยเพิ่มความสะดวกรวดสบายในการเคลื่อนย้ายและการจัดเก็บสินค้า โดยการออกแบบนั้นคงต้องมีความเหมาะสมกับอุปกรณ์การขนย้ายและคลังสินค้าด้วย

1.8) อะไหล่และการให้บริการ (Parts and Services Support)

กระบวนการทางโลจิสติกส์นั้น ยังรวมถึงการจัดเตรียมอะไหล่และบริการเพื่อเป็นส่วนช่วยในการรับคืนสินค้าที่ชำรุดหรือมีความผิดปกติจากลูกค้า หมายความว่าต้องเกิดการบริการภายหลังการขาย ที่องค์กรจัดให้มีแก่ลูกค้า โดยยังคงเน้นให้มีประสิทธิภาพเพื่อเกิดการตอบสนองที่ได้อย่างรวดเร็ว ซึ่งจะส่งผลให้แก่ลูกค้าเกิดความพึงพอใจต่อองค์กร

1.9) การเลือกสถานที่ตั้งโรงงานและคลังสินค้า (Site and Warehouse Selection)

การดำเนินการตัดสินใจทางกลยุทธ์ที่สำคัญ นั่นคือ การเลือกสถานที่ตั้งโรงงานและคลังสินค้าที่เหมาะสมกับองค์กร เพราะการพิจารณาการเลือกที่ตั้งคลังสินค้าจะมีผลต่อต้นทุนโดยรวมขององค์กรเอง โดยรวมเอาปัจจัยหลายอย่างทางด้านดำเนินการต่างๆ เหล่านี้ เช่น การจัดส่งที่เกี่ยวข้องกับสถานที่ของผู้จัดส่งสินค้า หรือ ผู้จัดส่งวัตถุดิบ ผู้ให้บริการขนส่ง จำนวนค่าจ้าง และแรงงาน ทั้งนี้ถ้ามีการตัดสินใจเลือกสถานที่ตั้งที่เหมาะสมทำให้เกิดการบริหารกิจกรรมเหล่านี้ ด้วยต้นทุนที่ต่ำลงได้เพราะเกิดความสะดวกในเรื่องของการจัดส่ง การรับสินค้า และการดำเนินการทางด้านบุคลากร และการจัดเก็บสินค้าที่มีประสิทธิภาพได้

1.10) การจัดหาสินค้าและวัตถุดิบ (Purchasing)

กระบวนการจัดหาจัดซื้อสินค้าและวัตถุดิบ รวมไปถึงการบริหารอุปทานโดยรวมตั้งแต่การคัดเลือกผู้จัดส่งสินค้าและวัตถุดิบ การเจรจาต่อรองราคาหรือเงื่อนไข ปริมาณในการสั่งซื้อ การประเมินคุณภาพของผู้จัดส่งสินค้าและวัตถุดิบ เพื่อรองรับการปฏิบัติงานขององค์กรในส่วนการดำเนินงานฝ่ายต่างๆ ตั้งแต่การผลิต การตลาด การขาย เป็นต้น ดังนั้นกระบวนการจัดหาสินค้าและวัตถุดิบจึงมีความสำคัญมากทั้งกับองค์กร และยังคงมีความสัมพันธ์ที่ดีกับผู้จัดส่งสินค้าหรือผู้ผลิตวัตถุดิบหลักอีกด้วย

1.11) การจัดการสินค้ารับคืน (Return Management)

กระบวนการนี้เกิดขึ้นเมื่อลูกค้าเกิดความไม่พอใจในตัวสินค้าหรือตัวสินค้านั้นเกิดความผิดปกติหรือชำรุด/เสียหาย หรือสินค้าหมดอายุ ทำให้เกิดการเคลื่อนย้ายสินค้าจากลูกค้ามาคืน ผ่านมายังตัวองค์กรในส่วนของคลังสินค้าได้ ซึ่งถือเป็นการเคลื่อนย้ายในส่วนปริมาณที่น้อย แต่สร้างให้เกิดกระบวนการที่ซับซ้อนและผ่านหลายกิจกรรมในการรับคืนสินค้า ผลทำให้เกิดต้นทุนที่มีแนวโน้มสูงขึ้นในกระบวนการนำสินค้ากลับมาในองค์กรนั้น มีการจัดการกระบวนการนี้ที่ไม่มีประสิทธิภาพ หรือมีระบบรองรับกระบวนการที่ไม่เหมาะสม

1.12) โลจิสติกส์แบบย้อนกลับ (Reverse Logistics)

ภายในกระบวนการดำเนินงานขององค์กรในส่วนต่างๆ เช่น การผลิต การขนย้าย การบรรจุ การจัดเก็บรักษาสินค้า ทำให้เกิดสิ่งที่ไม่ต้องการ เช่น ขยะ ของเสีย ทำให้ทางองค์กรพิจารณาหาทางเพื่อนำสิ่งเหล่านั้นมาทำให้เกิดประโยชน์โดยผ่านกระบวนการ การนำมาใช้ใหม่ (Recycle) แต่สินค้าบางอย่าง

อาจต้องนำไปตั้งยังสถานที่ทำลายสินค้าโดยเฉพาะ ในปัจจุบันได้มีกฎระเบียบที่เคร่งครัดสำหรับเรื่องการทำลายสินค้าให้เหมาะสมทำให้องค์กรเกิดการพิจารณาต้นทุนที่เกี่ยวข้องในกระบวนการนี้ด้วย

1.13) การขนส่ง (Transportation)

กระบวนการขนส่ง หมายถึง การเคลื่อนย้ายวัตถุดิบหรือสินค้าตั้งแต่จุดเริ่มไปยังผู้บริโภค หรือการส่งสินค้าผิดปกติผ่านคืนกลับมาคลังสินค้าด้วย รวมถึงการขนย้ายสินค้าเพื่อนำไปยังจุดที่จะทำลาย ทำให้องค์กรต้องคำนึงถึงรูปแบบลักษณะการเลือกวิธีการขนส่งประเภทต่างๆ ที่เหมาะสม เช่นทางอากาศ ทางน้ำ ทางท่อ ทางรถ เป็นต้น โดยต้องเหมาะสมกับการเลือกเส้นทางที่จะขนส่งด้วย เพื่อให้ถูกต้องตามกฎระเบียบของภูมิภาคนั้นๆ และสร้างความมั่นใจให้กับลูกค้า โดยดำเนินการจัดส่งให้ถูกสถานที่ ถูกเวลา ในสภาพที่สมบูรณ์

1.14) คลังสินค้าและการจัดเก็บสินค้า (Warehousing and Storage)

กระบวนการจัดการคลังสินค้าเพื่อเป็นการจัดเก็บสินค้า หมายรวมถึง กระบวนการดังนี้ เช่น การวางโครงสร้าง การออกแบบจัดวาง ระบบการเช่า/ซื้อ ระบบการบริหารคลังสินค้า (Warehouse Management System) การฝึกอบรมพนักงาน เป็นต้น เพื่อให้เกิดการจัดเก็บสินค้าที่มีประสิทธิภาพ รวมทั้งยังอำนวยความสะดวกทางด้านเวลาและสถานที่ และยังเป็นสถานที่สร้างมูลค่า (Value Added) ให้กับสินค้าได้ตรงตามความต้องการของลูกค้า

ข้อมูลกิจกรรมโลจิสติกส์ดังกล่าว ซึ่งจะเห็นได้ว่ากิจกรรมต่างๆ ของโลจิสติกส์ที่เกิดขึ้น จะมีค่าใช้จ่ายในกิจกรรมที่เกิด โดยในองค์กรจะใช้เป็นระบบที่เรียกว่า ต้นทุนรวมศูนย์ (Cost Center) เพื่อให้เกิดการดำเนินงานภายในองค์กรที่มีประสิทธิภาพ ต้นทุนโลจิสติกส์ของประเทศไทยนั้นสูงมากเมื่อเทียบกับประเทศที่เจริญแล้วกว่าเท่าตัว จะเป็นเหตุผลที่สำคัญซึ่งทำให้ไทยเกิดความเสียเปรียบในการแข่งขัน และจากตัวเลข ต้นทุนของโลจิสติกส์ที่เทียบกับ GDP จะพบว่าเป็นมูลค่าที่สูง โดยประเทศที่พัฒนาแล้วจะให้ความสำคัญกับโลจิสติกส์มากกว่าประเทศที่กำลังพัฒนา จากนิยามและเป้าหมายของโลจิสติกส์นั้นจึงมีบทบาทครอบคลุมไปทั่วทุกส่วนขององค์กรและของภาคธุรกิจ ซึ่งบทบาทโลจิสติกส์ที่มีผลต่อภาคธุรกิจ ทำให้ธุรกิจเป็นการผลิตและส่งมอบสินค้าแบบพอดีกับความต้องการลูกค้า (Economy of Scale Speed) ทำให้มีต้นทุนของการดำเนินการที่ต่ำและเกิดประสิทธิภาพ (Cost Efficient) และมีความสามารถทางการแข่งขันที่ดีกว่าธุรกิจคู่แข่งขององค์กร (Competitiveness) วัตถุประสงค์ที่สำคัญของการจัดการระบบโลจิสติกส์ คือ การสร้างประโยชน์จากเวลาและสถานที่ นั่นคือ การนำสินค้าและบริการจากแหล่งที่ถูกต้องในเรื่องของเวลา คุณภาพและปริมาณ ที่ถูกต้อง ด้วยกระบวนการโลจิสติกส์จะต้องมีการวางแผน การดำเนินงาน และการประสานการดำเนินงาน ในกิจกรรมต่างๆ ที่มุ่งเพื่อบรรลุผลในด้านการตอบสนองความต้องการของลูกค้า โดยการนำเสนอบริการและคุณภาพในระดับที่เหนือกว่า ด้วยต้นทุนการดำเนินงานที่สามารถแข่งขันได้อย่างมีประสิทธิภาพ เนื่องจากโลจิสติกส์เป็นต้นทุนในการดำเนินงานที่สำคัญ ซึ่งเป็นสิ่งที่จะกำหนดความอยู่รอดสำหรับหลายๆ องค์กร ดังนั้นโลจิสติกส์จึงได้รับความสนใจมากยิ่งขึ้นในอุตสาหกรรมโลกาภิวัตน์ และยิ่งส่งผลถึงอีกหลายแนวทาง ดังนี้

- องค์กรที่มีการซื้อขายระหว่างคู่ค้า จะพบว่าโซ่อุปทานมีต้นทุนสูงและมีความซับซ้อนมากขึ้น ดังนั้นการบริหารโลจิสติกส์ที่ดีจึงมีความจำเป็นเพื่อสร้างโอกาสในการแข่งขันอย่างเต็มที่
- การแข่งขันในระดับโลกที่มากขึ้น โลจิสติกส์จะเป็นตัวตัดสินเนื่องจากองค์กรภายในประเทศจะต้องเพิ่มความน่าเชื่อถือ และมีการตอบสนองที่รวดเร็วต่อตลาดที่อยู่ใกล้เคียงเราได้มากกว่าคู่แข่งที่อยู่ไกลเราออกไป
- โลจิสติกส์นับเป็นรายจ่ายที่สำคัญในธุรกิจต่างๆ และยังคงส่งผลกระทบต่อและได้รับผลกระทบต่อส่วนของกิจกรรมอื่นๆ ภายในองค์กรด้วย ทั้งนี้เพื่อตอบสนองและสนองต่อความต้องการของลูกค้าได้อย่างรวดเร็วและด้วยลักษณะของสินค้าโทรศัพท์มือถือที่มีการเปลี่ยนแปลงค่อนข้างสูง ทำให้เกิดการดำเนินกิจกรรมโลจิสติกส์ ทั้งนี้เพื่อตอบสนองตามกิจกรรมขององค์กรที่หลากหลายรูปแบบ ซึ่งเป็นส่วนสำคัญที่ช่วยให้องค์กรเกิดผลกำไรและเกิดการจัดการที่มีประสิทธิภาพขององค์กร โดยเบื้องหลังแนวคิดนี้ก็อยู่ที่ผู้บริหารจะต้องตระหนักถึงความมีประสิทธิภาพทางด้านต้นทุนสูงเป็นสำคัญ กิจกรรมควรมีต้นทุนต่ำแต่ทั้งนี้ไม่ได้หมายความว่าต้องมีต้นทุนต่ำสุด และเป็นการลดลงของคุณภาพของสินค้าและบริการเสมอไป แต่อย่างน้อยที่สุดก็ควรมีต้นทุนที่ต่ำกว่าต้นทุนโดยเฉลี่ยของอุตสาหกรรม

บทที่ 3

ข้อมูลทั่วไป

3.1 สถานการณ์การค้าชายแดนไทย-เมียนมาร์

3.1.1 มูลค่ารวมการค้าชายแดนไทย-เมียนมาร์

ประเทศไทยมีแนวชายแดนติดต่อกับประเทศเมียนมาร์ครอบคลุมพื้นที่ 10 จังหวัด ได้แก่ แม่ฮ่องสอน เชียงราย เชียงใหม่ ตาก กาญจนบุรี ราชบุรี เพชรบุรี ประจวบคีรีขันธ์ ชุมพร และระนอง จังหวัดที่มีศักยภาพทางการค้าชายแดนระหว่างไทย-เมียนมาร์ มี 7 จังหวัด ได้แก่ แม่ฮ่องสอน (ด้านศุลกากรบ้านห้วยผึ้ง) เชียงราย (ด้านศุลกากรแม่สาย) เชียงใหม่ (ด้านศุลกากรเชียงดาว) ตาก (ด้านศุลกากรแม่สอด) กาญจนบุรี (ด้านศุลกากรสังขละบุรี) ประจวบคีรีขันธ์ (ด้านศุลกากรบ้านสิงขร) และระนอง (ด้านศุลกากรระนอง) ส่วนจังหวัดที่ไม่มีการค้าชายแดน ได้แก่ ราชบุรี เพชรบุรี และชุมพร เนื่องจากพรมแดนที่ติดต่อกับประเทศเมียนมาร์ เป็นพื้นที่ป่า และไม่มีชุมชนอาศัยอยู่ สำหรับประเทศเมียนมาร์มี 4 ด้านสำคัญที่ทำการค้าชายแดนกับประเทศไทย ได้แก่ ด้านท่าขี้เหล็ก ด้านเกาะสอง ด้านมะริดและด่านเมียวดี (ชัยวัฒน์ บุญपाल, 2556)

มูลค่าการค้าชายแดนรวมระหว่างประเทศไทย-เมียนมาร์ ในช่วง 5 ปีที่ผ่านมา คือ ปี 2553-2557 มีแนวโน้มเพิ่มขึ้นจาก 137,869.29 ล้านบาท ในปี 2553 เป็น 214,387.23 ล้านบาท ในปี 2557 หรือเพิ่มขึ้นร้อยละ 11.22 ต่อปี โดยในช่วงเวลาดังกล่าวมูลค่าการส่งออกมีแนวโน้มเพิ่มขึ้นร้อยละ 16.18 ต่อปี มูลค่าการนำเข้ามีแนวโน้มเพิ่มขึ้นร้อยละ 8.03 ต่อปี ในช่วง 5 ปี ประเทศไทยขาดดุลการค้าอย่างต่อเนื่อง อย่างไรก็ตาม ในปี 2557 ไทยขาดดุลการค้าลดลงร้อยละ 30.54 เมื่อเปรียบเทียบกับปี 2556 แสดงให้เห็นได้ว่าการค้าชายแดนระหว่างไทยกับเมียนมาร์มีทิศทางที่ดีขึ้น อันเป็นผลมาจากนโยบายรัฐบาลเมียนมาร์ที่เปิดเสรีการค้าการลงทุนมากขึ้น รวมทั้งนโยบายของรัฐบาลในการตั้งเขตพัฒนาเศรษฐกิจพิเศษที่อำเภอแม่สอด จังหวัดตาก จึงเป็นโอกาสที่ดีของไทยในการขยายการค้าการลงทุนมากขึ้น โดยสินค้าส่งออกที่สำคัญ ได้แก่ น้ำมันดีเซล เครื่องดื่มที่มีแอลกอฮอล์ น้ำมันเบนซิน เครื่องดื่มไม่มีแอลกอฮอล์ ผ้าฝ้ายและด้าย สินค้านำเข้าที่สำคัญ ได้แก่ ก๊าซธรรมชาติ โค กระบือ สุกร แพะ แกะ สัตว์น้ำ ไม้ซุงและผลิตภัณฑ์ไม้อื่นๆ (ตารางที่ 3.1)

ตารางที่ 3.1 มูลค่ารวมการค้าชายแดนไทย-เมียนมาร์ ปี 2553-2557

หน่วย: ล้านบาท

รายการ	2553	2554	2555	2556	2557	อัตราเพิ่ม/ลด (%)
มูลค่าการค้ารวม	137,869.29	164,375.26	180,471.53	196,861.58	214,387.23	11.22
การส่งออก	50,854.43	60,599.26	69,975.66	79,447.20	94,006.67	16.18
การนำเข้า	87,014.86	103,776.00	110,495.87	117,414.38	120,380.56	8.03
ดุลการค้า	-36,160.43	-43,176.74	-40,520.21	-37,967.18	-26,373.89	-

ที่มา: กรมการค้าต่างประเทศ โดยความร่วมมือจากกรมศุลกากร (2556 และ 2557)

3.1.2 มูลค่ารายด่านการค้าชายแดนไทย-เมียนมาร์

1) มูลค่าการส่งออกผ่านด่านชายแดนไทย-เมียนมาร์

มูลค่าการส่งออกผ่านด่านชายแดนไทย-เมียนมาร์ ในช่วง 5 ปีที่ผ่านมา พบว่าด่านศุลกากรแม่สอดจังหวัดตากมีมูลค่าการส่งออกสินค้าไปยังประเทศเมียนมาร์มากเป็นอันดับหนึ่ง ทำให้ด่านศุลกากรแม่สอดเป็นด่านที่มีศักยภาพและได้รับการจัดตั้งให้เป็นเขตพัฒนาเศรษฐกิจพิเศษนาร่อง โดยในปี 2553-2557 ด่านศุลกากรแม่สอดมีแนวโน้มการส่งออกเพิ่มขึ้นจาก 23,969.00 ล้านบาท ในปี 2553 เป็น 59,839.24 ล้านบาท ในปี 2557 หรือเพิ่มขึ้นร้อยละ 29.07 ต่อปี รองลงมา คือ ด่านศุลกากรระนอง ด่านศุลกากรแม่สาย ด่านศุลกากรเชียงแสน ตามลำดับ (ตารางที่ 3.2)

ตารางที่ 3.2 มูลค่าการส่งออกผ่านด่านชายแดนไทย-เมียนมาร์ ปี 2553-2557

หน่วย: ล้านบาท

ด่านศุลกากร	2553	2554	2555	2556	2557	อัตราเพิ่ม/ลด (%)
แม่สอด	23,969.00	21,216.45	37,966.31	43,667.56	59,839.24	29.07
ระนอง	14,531.57	23,331.17	18,195.41	20,618.34	18,495.48	3.65
แม่สาย	8,113.50	9,660.00	9,443.06	11,071.08	10,921.74	7.58
เชียงแสน	1,949.89	2,446.80	2,532.30	2,164.01	2,793.57	4.44
สังขละบุรี	2,114.24	3,671.33	1,619.03	1,658.01	1,431.44	-14.57
อื่นๆ	176.23	273.51	219.55	268.20	525.21	24.16
รวม	50,854.43	60,599.26	69,975.66	79,447.20	94,006.67	16.18

ที่มา: กรมการค้าต่างประเทศ โดยความร่วมมือจากกรมศุลกากร (2556 และ 2557)

2) มูลค่าการนำเข้าผ่านด่านชายแดนไทย-เมียนมาร์

การนำเข้าผ่านด่านชายแดนไทย-เมียนมาร์ จากการศึกษา พบว่า ด่านศุลกากรแม่สะเรียงมีอัตราการขยายตัวมากที่สุด ถึงแม้จะมีมูลค่าการนำเข้าไม่มากก็ตาม โดยในปี 2553-2557 มีอัตราการขยายตัวเพิ่มขึ้นถึงร้อยละ 123.88 ต่อปี รองลงมาคือด่านศุลกากรแม่สอด ด่านศุลกากรแม่สาย และด่านศุลกากรสังขละบุรี ตามลำดับ (ตารางที่ 3.3)

ตารางที่ 3.3 มูลค่าการนำเข้าผ่านด่านชายแดนไทย-เมียนมาร์ ปี 2553-2557

หน่วย: ล้านบาท

ด่านศุลกากร	2553	2554	2555	2556	2557	อัตราเพิ่ม/ลด (%)
สังขละบุรี	83,275.41	100,694.40	107,092.00	112,989.28	115,122.33	7.93
แม่สอด	1,087.74	888.70	1,410.58	2,641.38	2,682.80	33.57
ระนอง	2,229.60	2,002.91	1,801.02	1,335.13	1,503.33	-11.25
แม่สาย	191.89	114.75	115.81	205.22	531.92	29.96
แม่สะเรียง	13.74	31.00	27.86	142.79	360.10	123.88
อื่นๆ	216.47	44.24	48.60	100.59	180.09	4.64
รวม	87,014.86	103,776.00	110,495.87	117,414.28	120,380.56	8.03

ที่มา: กรมการค้าต่างประเทศ โดยความร่วมมือจากกรมศุลกากร (2556 และ 2557)

3.1.3 มูลค่าการค้าชายแดนไทย-เมียนมาร์ผ่านด่านศุลกากรแม่สอด

การศึกษาในครั้งนี้ทำการศึกษาค้าชายแดนไทย-เมียนมาร์ ที่ทำการค้าผ่านด่านศุลกากรแม่สอด จังหวัดตาก ซึ่งนับเป็นจุดผ่านแดนที่ประเทศไทยได้ดุลการค้ามากที่สุด เมื่อเปรียบเทียบกับการค้าผ่านด่านชายแดนแห่งอื่นๆ ประกอบกับคณะรัฐมนตรีอนุมัติและเห็นชอบในหลักการแนวทางการจัดตั้งเขตเศรษฐกิจพิเศษแม่สอดนำร่อง ในปี 2558 เป็นแห่งแรกของประเทศไทย

จังหวัดตากตั้งอยู่ทางทิศตะวันตกของประเทศไทย ติดต่อกับเมืองเมียวดีของประเทศเมียนมาร์ มีแม่น้ำเมยกั้นพรมแดน ซึ่งมีระยะทางยาวประมาณ 390 กิโลเมตร หากรวมตลอดแนวชายแดนแล้วจะมีระยะทางยาว 580 กิโลเมตร โดยมีอำเภอที่เป็นเขตชายแดน 5 อำเภอ คือ อำเภอแม่สอด แม่ระมาด ท่าสองยาง พบพระ และอำเภออุ้มผาง (ภาพที่ 3.1)



ภาพที่ 3.1 แผนที่อำเภอตามแนวชายแดนของจังหวัดตากที่ติดต่อกับประเทศเมียนมาร์
ที่มา: www.nongnapattoures.com (2558)

ทั้งนี้จุดทำการค้าชายแดนระหว่างประเทศไทยและเมียนมาร์ด้านจังหวัดตากมี 1 แห่ง คือจุดผ่านแดนถาวร หมู่ที่ 2 ตำบลท่าสายลวด อำเภอแม่สอด ตรงข้ามกับเมืองเมียวดีของประเทศเมียนมาร์ เชื่อมด้วยสะพานมิตรภาพไทย-เมียนมาร์ เป็นประตูการค้าที่สำคัญแห่งหนึ่งของประเทศไทยและประเทศเมียนมาร์ การค้าชายแดนด้านอำเภอแม่สอดมีการส่งออก-นำเข้าสินค้าที่หลากหลาย หากเป็นสินค้าที่ประเทศเมียนมาร์ไม่ห้ามนำเข้าประเทศ การค้าส่วนใหญ่จะดำเนินพิธีการทางศุลกากรผ่านจุดผ่านแดนถาวร และทำการขนย้ายข้ามสะพานมิตรภาพไทย-เมียนมาร์ ไปยังจังหวัดเมียวดีจนถึงเมืองย่างกุ้ง สำหรับสินค้าที่ประเทศเมียนมาร์ห้ามนำเข้าประเทศ แต่ไม่ได้ห้ามโดยกฎหมายไทย สินค้าดังกล่าวจะทำพิธีการทางศุลกากรและขนย้ายผ่านทางคลังสินค้าชั่วคราว ซึ่งในปัจจุบันมีคลังสินค้าจำนวน 22 คลัง ที่ได้รับอนุมัติให้ดำเนินการจากด่านศุลกากร (ภาพที่ 3.2) ส่วนใหญ่เป็นการค้ากับชนกลุ่มน้อย (สำนักงานคณะกรรมการส่งเสริมการลงทุน, 2557)

1) มูลค่าการส่งออกสินค้าผ่านด่านศุลกากรแม่สอดไปยังประเทศเมียนมาร์

สินค้าส่งออกจากไทยผ่านด่านศุลกากรแม่สอด ไปยังประเทศเมียนมาร์ 10 อันดับแรก ในปีงบประมาณ 2557 ส่วนใหญ่เป็นสินค้าอุปโภค-บริโภค สินค้าอุตสาหกรรม และสินค้าเพื่อการดำรงชีวิต ได้แก่ เครื่องดื่มที่มีแอลกอฮอล์และไม่มีแอลกอฮอล์ โทรศัพท์พร้อมอุปกรณ์ น้ำมันเบนซิน น้ำมันดีเซล ผ้าฝ้าย และด้าย โทรศัพท์และอุปกรณ์ เป็นต้น (ตารางที่ 3.4)

ตารางที่ 3.4 มูลค่าการส่งออกสินค้าผ่านด่านศุลกากรแม่สอดไปยังเมียนมาร์ ปีงบประมาณ ปี 2557

หน่วย: ล้านบาท

ลำดับที่	รายการสินค้าส่งออก	มูลค่า	ร้อยละ
1	เบียร์	3,631.06	6.49
2	โทรศัพท์พร้อมอุปกรณ์	3,120.61	5.58
3	น้ำมันเบนซิน	2,741.99	4.90
4	น้ำมันดีเซล	1,969.73	3.52
5	ผ้าพิมพ์ฝ้าย	1,514.46	2.71
6	โทรศัพท์	1,168.79	2.09
7	น้ำมันพืช	1,072.62	1.92
8	รองเท้าแตะ	1,003.04	1.79
9	กาแฟชนิดผงสำเร็จรูป	878.45	1.57
10	อาหารปรุงแต่งกลิ่นรสอื่นๆ	852.91	1.52
รวม 10 อันดับ		17,953.67	32.08
อื่นๆ		38,003.69	67.92
มูลค่ารวม		55,957.36	100.00

ที่มา: ด่านศุลกากรแม่สอด จังหวัดตาก (2558)

2) มูลค่าการนำเข้าสินค้าจากประเทศเมียนมาร์ผ่านด่านศุลกากรแม่สอด

สำหรับสินค้าที่ประเทศไทยนำเข้าจากประเทศเมียนมาร์ผ่านด่านศุลกากร 10 อันดับแรก ในปีงบประมาณ 2557 ส่วนใหญ่เป็นสินค้าที่ใช้เป็นวัตถุดิบในผลิตภัณฑ์ต่างๆ สินค้าแปรรูปขั้นต้น และสินค้าเกษตร ได้แก่ แร่ธรรมชาติ โค กระบือ ถั่วเขียว ถั่วลิสง สัตว์น้ำ ไม้ซุงและผลิตภัณฑ์ไม้อื่นๆ เป็นต้น (ตารางที่ 3.5)

ตารางที่ 3.5 มูลค่าการนำเข้าสินค้าจากเมียนมาร์ผ่านด่านศุลกากรแม่สอด ปีงบประมาณ 2557

หน่วย: ล้านบาท

ลำดับที่	รายการสินค้านำเข้า	2557	ร้อยละ
1	โค-กระบือมีชีวิต	1,394.25	39.62
2	ถั่วลิสง	558.70	15.88
3	แร่พลวง	350.26	9.95
4	ถั่วเขียวผิวมัน	234.09	6.65
5	เฟอร์นิเจอร์สิ่งประดิษฐ์ทำด้วยไม้	229.34	6.52
6	แร่พลวงออกไซด์	115.40	3.28
7	พริกแห้ง	109.45	3.11
8	ปลาเบญจพรรณ	74.26	2.11
9	หอมหัวใหญ่	54.41	1.55
10	เมล็ดงา	44.20	1.26
รวม 10 อันดับ		3,164.35	89.92
อื่นๆ		354.66	10.08
มูลค่ารวม		3,519.02	100.00

ที่มา: ด่านศุลกากรแม่สอด จังหวัดตาก (2558)

3.2 สถานการณ์สินค้าข้าวโพดเลี้ยงสัตว์

ข้าวโพดเลี้ยงสัตว์ นับว่าเป็นพืชเศรษฐกิจที่สามารถนำไปใช้แปรรูปได้หลากหลายผลิตภัณฑ์ เช่น อาหารสัตว์ แป้งข้าวโพด น้ำมันข้าวโพด เอทานอล และ DDGS (Dry distillers grains with soluble) ซึ่งเป็นผลิตภัณฑ์ที่เหลือจากขบวนการผลิตเอทานอลด้วยข้าวโพดเลี้ยงสัตว์ เป็นต้น สำหรับสถานการณ์ข้าวโพดเลี้ยงสัตว์ของไทยและเมียนมาร์ ด้านการผลิต ด้านการตลาด และการค้าผ่านด่านชายแดนระหว่างไทย-เมียนมาร์ บริเวณจังหวัดตาก-จังหวัดเมียวดี ประเทศเมียนมาร์ รายละเอียดดังนี้

3.2.1 ไทย

1) สถานการณ์การผลิต

ข้าวโพดเลี้ยงสัตว์ของไทย มีแหล่งเพาะปลูกอยู่ใน 40 จังหวัด โดยมีแหล่งเพาะปลูกในภาคเหนือ 17 จังหวัด ได้แก่ เชียงราย พะเยา ลำปาง ลำพูน เชียงใหม่ แม่ฮ่องสอน ตาก กำแพงเพชร สุโขทัย แพร่ น่าน อุดรดิตถ์ พิษณุโลก พิจิตร นครสวรรค์ อุทัยธานี และเพชรบูรณ์ คิดเป็นร้อยละ 69.44 ของเนื้อที่ปลูกทั่วประเทศ ภาคตะวันออกเฉียงเหนือ 10 จังหวัด ได้แก่ เลย หนองบัวลำภู อุดรธานี หนองคาย อุบลราชธานี ศรีสะเกษ บุรีรัมย์ ขอนแก่น ชัยภูมิ และนครราชสีมา คิดเป็นร้อยละ 21.02 ของเนื้อที่ปลูก

ทั้งประเทศ ภาคกลาง 13 จังหวัด ได้แก่ สระบุรี ลพบุรี ชัยนาท สุพรรณบุรี ปราชินบุรี ฉะเชิงเทรา สระแก้ว จันทบุรี ชลบุรี กาญจนบุรี ราชบุรี เพชรบุรี และประจวบคีรีขันธ์ คิดเป็นร้อยละ 9.54 ของเนื้อที่ปลูกทั้งประเทศ

เนื้อที่เพาะปลูกข้าวโพดเลี้ยงสัตว์ของไทย ช่วงปี 2553/54–2557/58 มีแนวโน้มลดลงจาก 7.48 ล้านไร่ ในปี 2553/54 เป็น 7.23 ล้านไร่ ในปี 2557/58 หรือลดลงร้อยละ 0.64 ต่อปี เนื่องจากเกษตรกรปรับเปลี่ยนเนื้อที่ไปปลูกพืชที่ทนแล้งและให้ผลตอบแทนดีกว่า โดยเฉพาะมันสำปะหลัง และอ้อยโรงงาน ซึ่งมีแหล่งผลิตสำคัญอยู่ในภาคตะวันออกเฉียงเหนือ และภาคกลาง ส่งผลให้เนื้อที่ปลูกข้าวโพดเลี้ยงสัตว์ภาคตะวันออกเฉียงเหนือลดลงจาก 1.98 ล้านไร่ ในปี 2553/54 เหลือ 1.52 ล้านไร่ ในปี 2557/58 หรือลดลงร้อยละ 6.44 ต่อปี และภาคกลางลดลงจาก 0.91 ล้านไร่ ในปี 2553/54 เหลือ 0.69 ล้านไร่ ในปี 2557/58 หรือลดลงร้อยละ 6.00 ต่อปี สำหรับภาคเหนือมีการขยายเนื้อที่ปลูกเพิ่มขึ้นจาก 4.60 ล้านไร่ ในปี 2553/54 เป็น 5.08 ล้านไร่ ในปี 2555/56 และเริ่มมีแนวโน้มลดลง ในปี 2556/57 เป็นต้นมา เหลือ 5.02 ล้านไร่ ในปี 2557/58 แต่ก็ยังส่งผลให้ภาพรวมเนื้อที่ปลูกภาคเหนือขยายตัวเพิ่มขึ้นร้อยละ 2.43 ต่อปี สำหรับผลผลิตต่อไร่ในช่วงปี 2553/54–2557/58 มีแนวโน้มลดลงคิดเป็นร้อยละ 0.10 ต่อปี ส่งผลให้ปริมาณผลผลิตรวมลดลงจาก 4.86 ล้านตัน ในปี 2553/54 เหลือ 4.81 ล้านตัน ในปี 2557/58 หรือลดลงร้อยละ 0.72 ต่อปี (ตารางที่ 3.6) สำหรับผลผลิตข้าวโพดเลี้ยงสัตว์ของไทยเริ่มออกสู่ตลาดตั้งแต่เดือนมิถุนายน และจะออกมากในเดือนสิงหาคม–ธันวาคม ประมาณร้อยละ 89.00 ของปริมาณผลผลิตทั้งหมด

ตารางที่ 3.6 เนื้อที่เพาะปลูก ผลผลิตต่อไร่ ผลผลิตรวมข้าวโพดเลี้ยงสัตว์ของไทย ปี 2553/54–2557/58

รายการ	2553/54	2554/55	2555/56	2556/57	2557/58 ^{1/}	อัตรา เพิ่ม/ลด (%)	ร้อยละ (%)
เนื้อที่เพาะปลูก (ล้านไร่)	7.48	7.40	7.53	7.43	7.23	-0.64	100
-ภาคเหนือ	4.60	4.73	5.08	5.05	5.02	2.43	69.44
-ภาคตะวันออกเฉียงเหนือ	1.98	1.88	1.74	1.64	1.52	-6.44	21.02
-ภาคกลาง	0.91	0.79	0.71	0.74	0.69	-6.00	9.54
ผลผลิตต่อไร่ (กิโลกรัม)	650	672	657	657	654	-0.10	
ผลผลิตรวม (ล้านตัน)	4.86	4.97	4.95	4.88	4.73	-0.72	

ที่มา: สำนักงานเศรษฐกิจการเกษตร (2558)

หมายเหตุ: ^{1/} ข้อมูลพยากรณ์

สำหรับจังหวัดตาก ประกอบด้วย 9 อำเภอ ได้แก่ อำเภอเมืองตาก บ้านตาก สามเงา แม่สอด แม่ระมาด ท่าสองยาง พบพระ อุ้มผาง และกิ่งอำเภอวังเจ้า มีเนื้อที่เพาะปลูกข้าวโพดเลี้ยงสัตว์ปี 2557/58 จำนวน 648,502 ไร่ ปริมาณผลผลิต 433,609 ตัน (ตารางที่ 3.7) แหล่งเพาะปลูกสำคัญอยู่ในเขตอำเภอแม่สอด

พบพระ อุ่มผาง และแม่ระมาด ร้อยละ 83 ของเนื้อที่ปลูกทั้งหมด การเพาะปลูกของจังหวัดจะแบ่งออกเป็น 2 รุ่น คือ ข้าวโพดเลี้ยงสัตว์รุ่น 1 (ฤดูฝน) และข้าวโพดเลี้ยงสัตว์รุ่น 2 (ฤดูแล้ง) โดยข้าวโพดเลี้ยงสัตว์รุ่น 1 ช่วงต้นฝน จะเริ่มปลูกในราวต้นเดือนพฤษภาคม เก็บเกี่ยวในช่วงเดือนกันยายน ข้าวโพดเลี้ยงสัตว์รุ่น 1 ช่วงปลายฝน จะเริ่มปลูกในราวเดือนกรกฎาคม เก็บเกี่ยวในช่วงเดือนตุลาคม และในพื้นที่อำเภอแม่สอด และอำเภอแม่ระมาด จะมีการปลูกถั่วเขียวแซมในแปลงข้าวโพดเลี้ยงสัตว์ช่วงเดือนสิงหาคม เพื่อให้ทันเก็บเกี่ยวพร้อมข้าวโพดเลี้ยงสัตว์ ในเดือนตุลาคม สำหรับข้าวโพดเลี้ยงสัตว์รุ่น 2 จะเริ่มปลูกในเดือนพฤศจิกายน และเก็บเกี่ยวในเดือน กุมภาพันธ์เป็นต้นไป จังหวัดตากนอกจากจะเป็นแหล่งเพาะปลูกข้าวโพดเลี้ยงสัตว์เพื่อใช้เป็นวัตถุดิบ อาหารสัตว์แล้ว ยังมีการเพาะปลูกข้าวโพดเลี้ยงสัตว์สำหรับใช้เป็นเมล็ดพันธุ์ โดยจะเพาะปลูกในช่วง เดือนตุลาคม-พฤศจิกายน ในพื้นที่นาหลังเก็บเกี่ยวข้าวนาปี และในพื้นที่ปลูกข้าวโพดเลี้ยงสัตว์เดิม ที่มีแหล่งน้ำ และจำหน่ายผลผลิตให้กับสหกรณ์การเกษตรในพื้นที่ เช่น สหกรณ์นิคมแม่สอด สหกรณ์นิคม แม่ระมาด เพื่อนำไปปรับปรุงคุณภาพ และขายให้กับสมาชิก เกษตรกรทั่วไป สหกรณ์เครือข่ายในพื้นที่ จังหวัดตากและจังหวัดใกล้เคียง รวมทั้งร้านค้าเอกชนซึ่งยังมีจำนวนไม่มากนัก

ตารางที่ 3.7 เนื้อที่เพาะปลูก และผลผลิตข้าวโพดเลี้ยงสัตว์ของจังหวัดตากปี 2555/56-2557/58

รายการ	2555/56		2556/57		2557/58 ^{1/}	
	เนื้อที่ปลูก (ไร่)	ผลผลิต (ตัน)	เนื้อที่ปลูก (ไร่)	ผลผลิต (ตัน)	เนื้อที่ปลูก (ไร่)	ผลผลิต (ตัน)
-อำเภอเมืองตาก	26,817	17,331	21,094	13,690	12,525	8,180
-อำเภอบ้านตาก	22,470	14,327	18,208	12,047	17,073	11,061
-อำเภอสามเภา	23,343	14,903	25,539	16,828	25,954	17,194
-อำเภอแม่ระมาด	123,544	86,194	116,027	79,478	113,400	78,205
-อำเภอท่าสองยาง	18,610	11,004	17,169	10,109	38,928	22,725
-อำเภอแม่สอด	183,072	126,287	199,453	137,310	195,777	141,541
-อำเภอพบพระ	148,285	97,872	140,753	94,627	122,188	79,785
-อำเภออุ่มผาง	124,051	73,562	119,977	72,586	96,445	57,343
-อำเภอวังเจ้า	30,418	20,289	31,307	20,976	26,212	17,575
รวม	700,610	461,769	689,527	457,651	648,502	433,609

ที่มา: สำนักงานเศรษฐกิจการเกษตร (2558)

หมายเหตุ: ^{1/} ข้อมูลพยากรณ์เบื้องต้น

2) สถานการณ์การตลาด

2.1) ความต้องการใช้

ข้าวโพดเลี้ยงสัตว์ที่ผลิตได้จะถูกนำไปใช้ในภาคอุตสาหกรรมอาหารสัตว์เป็นหลัก ซึ่งความต้องการใช้มีแนวโน้มเพิ่มขึ้นอย่างต่อเนื่อง โดยในช่วงปี 2553–2557 ความต้องการใช้มีแนวโน้มเพิ่มขึ้น จาก 4.28 ล้านตัน ในปี 2553 เป็น 5.04 ล้านตัน ในปี 2557 หรือเพิ่มขึ้นร้อยละ 4.15 ต่อปี (ตารางที่ 3.8) ตามการขยายตัวของอุตสาหกรรมการเลี้ยงสัตว์เพื่อการบริโภคภายในประเทศ และเพื่อการส่งออกเนื้อสัตว์ และผลิตภัณฑ์ สำหรับปี 2558 มีความต้องการใช้ 5.72 ล้านตัน เพิ่มขึ้นจากปี 2557 ร้อยละ 13.49

ตารางที่ 3.8 ปริมาณการใช้ข้าวโพดเลี้ยงสัตว์ของไทย ปี 2553–2557

รายการ	2553	2554	2555	2556	2557	อัตราเพิ่ม/ลด (%)	2558
ปริมาณการใช้ในประเทศ (ล้านตัน)	4.28	4.36	4.67	4.72	5.04	4.15	5.72

ที่มา: สำนักงานเศรษฐกิจการเกษตร (2558)

2.2) การนำเข้า

การนำเข้าข้าวโพดเลี้ยงสัตว์ของไทย จะนำเข้าจากประเทศสมาชิกอาเซียน โดยเฉพาะ สปป.ลาว และกัมพูชา เป็นหลัก สำหรับการนำเข้าในช่วงปี 2553–2557 มีแนวโน้มลดลง โดยลดลงจาก 0.367 ล้านตัน มูลค่า 1,341.08 ล้านบาท ในปี 2553 เหลือ 0.028 ล้านตัน มูลค่า 128.45 ล้านบาท ในปี 2557 โดยปริมาณลดลงร้อยละ 40.64 ต่อปี และมูลค่าลดลงร้อยละ 37.35 ต่อปี (ตารางที่ 3.9)

เนื่องจากปี 2554 ประเทศไทยประสบปัญหาอุทกภัย การคมนาคมไม่สะดวก อุตสาหกรรมการผลิตอาหารสัตว์ชะลอการผลิต ประกอบกับไทยมีการบริหารจัดการช่วงเวลาการนำเข้าข้าวโพดเลี้ยงสัตว์เข้ามาในราชอาณาจักร อัตราภาษี ร้อยละ 0 ตามความตกลงเขตการค้าเสรีอาเซียน (ASEAN Free Trade Area : AFTA) และภายใต้ยุทธศาสตร์ความร่วมมือทางเศรษฐกิจอิระวดี–เจ้าพระยา–แม่โขง (Ayeyawade–Chao Phraya–Mekong Economic Cooperation Strategy : ACMECS) ทำให้ความต้องการใช้ข้าวโพดเลี้ยงสัตว์ในช่วงเวลาดังกล่าวลดลง

สำหรับการนำเข้าข้าวโพดเลี้ยงสัตว์ในปี 2558 พบว่า มีการนำเข้าเพิ่มขึ้น โดยเพิ่มขึ้นจาก 0.028 ล้านตัน มูลค่า 128.45 ล้านบาท ในปี 2557 เป็น 0.167 ล้านตัน มูลค่า 783.99 ล้านบาท เนื่องจากผลผลิตในประเทศมีไม่เพียงพอต่อความต้องการใช้ เกษตรกรมีการปรับเปลี่ยนพื้นที่ไปปลูกมันสำปะหลังและอ้อยโรงงาน ซึ่งให้ผลตอบแทนที่ดีกว่า นอกจากนี้ยังพบว่าไทยมีการนำเข้าข้าวโพดเลี้ยงสัตว์จากเมียนมาร์เพิ่มขึ้นถึงแม้ว่าการนำเข้าจะยังมีปริมาณไม่มากก็ตาม โดยเป็นการนำเข้าภายใต้นโยบาย

การพัฒนาเขตเศรษฐกิจพิเศษ นำร่องในปี 2558 โดยนำเข้าผ่านด่านศุลกากรแม่สอด เพื่อแก้ปัญหาการลักลอบนำเข้าสินค้าเกษตรผิดกฎหมายจากประเทศเพื่อนบ้าน

ตารางที่ 3.9 ปริมาณและมูลค่าการนำเข้าข้าวโพดเลี้ยงสัตว์ของไทย ปี 2553–2557

รายการ	2553	2554	2555	2556	2557	อัตรา	2558
						เพิ่ม/ลด (%)	
สปป.ลาว							
-ปริมาณ (ล้านตัน)	0.182	0.167	0.152	0.117	0.001	-65.92	0.14
-มูลค่า (ล้านบาท)	635.15	621.69	531.67	458.57	6.20	-61.57	669.04
กัมพูชา							
-ปริมาณ (ล้านตัน)	0.185	0.028	0.045	0.065	0.027	-25.97	0.02
-มูลค่า (ล้านบาท)	705.93	117.52	192.95	292.72	122.25	-22.85	85.21
เมียนมาร์							
-ปริมาณ (ล้านตัน)	-	-	-	-	-	-	0.002
-มูลค่า (ล้านบาท)	-	-	-	-	-	-	16.20
อื่นๆ							
-ปริมาณ (ล้านตัน)	-	NA	-	NA	-	-	0.003
-มูลค่า (ล้านบาท)	-	0.28	-	0.13	-	-	13.54
รวม							
-ปริมาณ (ล้านตัน)	0.367	0.195	0.197	0.182	0.028	-40.64	0.167
-มูลค่า (ล้านบาท)	1,341.08	739.49	724.62	751.42	128.45	-37.35	783.99

ที่มา: กรมศุลกากร (2558)

2.3) การส่งออก

การส่งออกข้าวโพดเลี้ยงสัตว์ของไทย จะส่งออกไปประเทศอาเซียนเป็นหลัก เช่น ฟิลิปปินส์ เวียดนาม จีน อินโดนีเซีย และมาเลเซีย เป็นต้น สำหรับการส่งออกช่วงปี 2553–2557 มีแนวโน้มเพิ่มขึ้นจาก 0.393 ล้านตัน มูลค่า 2,667.21 ล้านบาท ในปี 2553 เป็น 0.631 ล้านตัน มูลค่า 5,154.83 ล้านบาท ในปี 2557 โดยปริมาณเพิ่มขึ้นร้อยละ 16.32 ต่อปี และมูลค่าเพิ่มขึ้นร้อยละ 17.91 ต่อปี (ตารางที่ 3.10) เนื่องจากในปี 2556/57 ไทยมีมาตรการแทรกแซงตลาดข้าวโพดเลี้ยงสัตว์ โดยหนึ่งในมาตรการคือการผลักดันการส่งออก ซึ่งผู้ส่งออกต้องรับซื้อข้าวโพดเลี้ยงสัตว์เมล็ดแห้งจากผู้รวบรวมตามมาตรการในราคาภิโกลรัมละ 7.50 บาท เพื่อนำไปส่งออกช่วงเดือนตุลาคม ถึง ธันวาคม 2556 เป้าหมาย 0.50 ล้านตันเมล็ดข้าวโพดเลี้ยงสัตว์แห้ง ประกอบกับช่วงต้นปี 2557 ฟิลิปปินส์ และจีน เกิดภัยธรรมชาติส่งผลให้ผลผลิตข้าวโพดเลี้ยงสัตว์เสียหาย

จำนวนมาก ทำให้ต้องมีการนำเข้าเพิ่มขึ้น สำหรับการส่งออกในปี 2558 พบว่าส่งออกลดลงจาก 0.631 ล้านตัน มูลค่า 0.081 ล้านบาท ในปี 2557 เป็น 5,154.83 ล้านตัน มูลค่า 528.76 ล้านบาท เนื่องจากปริมาณผลผลิตข้าวโพดเลี้ยงสัตว์ในประเทศลดลงจากผลกระทบของภัยแล้ง ขณะที่ความต้องการใช้ในอุตสาหกรรมอาหารสัตว์มีเพิ่มขึ้นอย่างต่อเนื่อง

ตารางที่ 3.10 ปริมาณและมูลค่าการส่งออกข้าวโพดเลี้ยงสัตว์ของไทย ปี 2553–2557

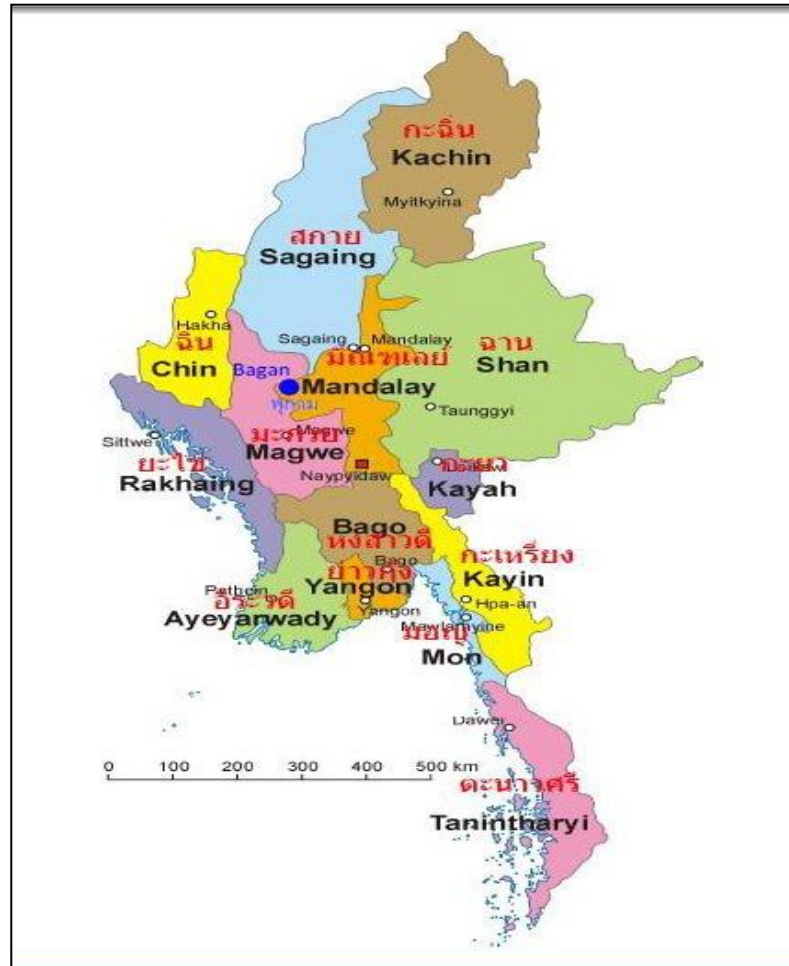
รายการ		2553	2554	2555	2556	2557	อัตรา	2558
							เพิ่ม/ลด (%)	
มาเลเซีย	-ปริมาณ (ล้านตัน)	0.100	0.120	-	0.066	0.001		-
	-มูลค่า (ล้านบาท)	717.01	1,121.95	-	497.28	7.60		-
อินโดนีเซีย	-ปริมาณ (ล้านตัน)	-	0.056	-	0.013	0.003		0.009
	-มูลค่า (ล้านบาท)	-	515.81	-	106.88	19.93		78.49
ฟิลิปปินส์	-ปริมาณ (ล้านตัน)	0.068	0.043	0.090	0.320	0.472	80.08	0.071
	-มูลค่า (ล้านบาท)	546.80	388.89	864.99	2,401.07	3,834.48	77.11	631.95
เวียดนาม	-ปริมาณ (ล้านตัน)	0.224	0.091	0.003	0.157	0.020	-34.86	-
	-มูลค่า (ล้านบาท)	1,393.79	856.51	28.98	1,090.60	151.61	-34.26	-
จีน	-ปริมาณ (ล้านตัน)	-	-	0.018	0.003	0.135		NA
	-มูลค่า (ล้านบาท)	-	-	163.63	24.80	1,137.98		0.015
อื่นๆ	-ปริมาณ (ล้านตัน)	0.001	0.009	0.011	0.002	NA		0.001
	-มูลค่า (ล้านบาท)	9.61	92.70	124.12	18.28	3.23	-31.64	6.28
รวม	-ปริมาณ (ล้านตัน)	0.393	0.319	0.122	0.561	0.631	16.32	0.081
	-มูลค่า (ล้านบาท)	2,667.21	2,975.86	1,181.72	4,138.91	5,154.83	17.91	716.74

ที่มา: กรมศุลกากร (2558)

3.2.2 เมียนมาร์

1) สถานการณ์การผลิต

การผลิตข้าวโพดเลี้ยงสัตว์ของประเทศเมียนมาร์ ส่วนใหญ่เป็นการผลิตเพื่อการส่งออก โดยประเทศส่งออกที่สำคัญ ได้แก่ ฟิลิปปินส์ สิงคโปร์ มาเลเซีย และจีน แหล่งเพาะปลูกที่สำคัญ ได้แก่ เขตมณฑลทะเลย์ เขตอิรวดี รัฐฉิ่น รัฐฉาน และรัฐกะเหรี่ยง (ภาพที่ 3.3) โดยเฉพาะจังหวัดเมียวดีที่มีแนวชายแดนติดต่อกับประเทศไทย



ภาพที่ 3.3 แผนที่ประเทศเมียนมาร์
ที่มา: วิกิพีเดีย (2558)

เนื้อที่ปลูก ผลผลิต และผลผลิตต่อไร่ เนื้อที่เพาะปลูกข้าวโพดเลี้ยงสัตว์ของเมียนมาร์ ปี 2553/54–2557/58 มีแนวโน้มเพิ่มขึ้นจาก 2.43 ล้านไร่ ในปี 2553/54 เป็น 2.84 ล้านไร่ ในปี 2557/58 หรือเพิ่มขึ้นร้อยละ 3.87 ต่อปี เนื่องจากพ่อค้าไทยเข้าไปส่งเสริมให้เพาะปลูก โดยสนับสนุนปัจจัยการผลิต และรับซื้อผลผลิตกลับคืน สำหรับผลผลิตเฉลี่ยต่อไร่เพิ่มขึ้นจากไร่ละ 557 กิโลกรัม ในปี 2553/54 เป็นไร่ละ 597 กิโลกรัม ในปี 2557/58 หรือเพิ่มขึ้นร้อยละ 1.64 ต่อปี ส่งผลให้ผลผลิตรวมเพิ่มขึ้นจาก 1.35 ล้านตัน ในปี 2553/54 เป็น 1.70 ล้านตัน ในปี 2557/58 หรือเพิ่มขึ้นร้อยละ 5.73 ต่อปี (ตารางที่ 3.11) ผลผลิตข้าวโพดเลี้ยงสัตว์ของเมียนมาร์จะออกสู่ตลาดช่วงเดียวกันกับไทย เนื่องจากทำการเพาะปลูกในเวลาเดียวกัน

ตารางที่ 3.11 เนื้อที่เพาะปลูก ผลผลิตต่อไร่ และผลผลิตรวมข้าวโพดเลี้ยงสัตว์ของเมียนมาร์ ปี 2553/54–2557/58

รายการ	2553/54	2554/55	2555/56	2556/57	2557/58	อัตราเพิ่ม/ลด (%)
เนื้อที่เพาะปลูก (ล้านไร่)	2.43	2.57	2.64	2.75	2.84	3.87
ผลผลิตต่อไร่ (กิโลกรัม)	557	578	582	592	597	1.64
ผลผลิตรวม (ล้านตัน)	1.35	1.48	1.53	1.63	1.70	5.73

ที่มา: Office of Agricultural Economics (ASEAN Food Security Information System (AFSIS) Project) (2015)

จังหวัดเมียวดี เป็นหนึ่งในแหล่งปลูกข้าวโพดเลี้ยงสัตว์ที่สำคัญของเมียนมาร์ ซึ่งมีพ่อค้าไทยในจังหวัดตากไปส่งเสริม และรับซื้อผลผลิตกลับคืน โดยดำเนินการภายใต้โครงการลงทุนเกษตรแบบมีสัญญา (Contract Farming) กับประเทศเพื่อนบ้าน ภายใต้กรอบยุทธศาสตร์ความร่วมมือทางเศรษฐกิจอิระวดี–เจ้าพระยา–แม่โขง (Ayeyawady–Chao Phraya–Mekong Economic Cooperation Strategy–ACMECS) ต่อเนื่องมาตั้งแต่ปี 2550 สำหรับเนื้อที่ปลูกข้าวโพดเลี้ยงสัตว์ ในปี 2558/59 คาดว่ามีประมาณ 150,000 ไร่ ผลผลิตเฉลี่ยไร่ละ 750 กิโลกรัม คิดเป็นผลผลิตรวม 112,500 ตัน

2) สถานการณ์การตลาด

การผลิตข้าวโพดเลี้ยงสัตว์ของประเทศเมียนมาร์ส่วนใหญ่เป็นการผลิตเพื่อการส่งออก ผลผลิตข้าวโพดเลี้ยงสัตว์ของเมียนมาร์บริเวณแนวชายแดนด้านอำเภอแม่สอด จังหวัดตาก ได้แก่ จังหวัดเมียวดี รัฐกะเหรี่ยง ส่วนใหญ่เป็นการค้าขายแบบวิถีชาวบ้าน ไม่ผ่านด่านศุลกากร มีการนำเข้าโดยขนส่งเรือข้ามแม่น้ำเมยมายังฝั่งไทย แล้วส่งต่อไปยังพ่อค้าผู้รวบรวมเพื่อนำสินค้าเข้าไปกระจายขายในประเทศ อีกทอดหนึ่ง สำหรับผลผลิตข้าวโพดเลี้ยงสัตว์บริเวณพื้นที่ด้านในของประเทศ เช่น รัฐฉาน ผาอัน เขตอิรวดี และมณฑลเจย์ จะส่งออกไปยังประเทศจีน เนื่องจากได้ราคาดี และไม่สะดวกในการขนส่งมายังประเทศไทย ซึ่งการคมนาคมไม่สะดวก ถนนชำรุด คดเคี้ยวและลาดชัน ไม่คุ้มกับค่าใช้จ่ายในการขนส่ง

2.1) ความต้องการใช้

ความต้องการใช้ข้าวโพดเลี้ยงสัตว์ของประเทศเมียนมาร์ในช่วง 5 ปีที่ผ่านมา มีแนวโน้มลดลง เกษตรกรมีการปรับเปลี่ยนพื้นที่ไปปลูกมันสำปะหลัง และยางพารา เนื่องจากได้ราคาดี ประกอบกับอุตสาหกรรมการแปรรูปข้าวโพดเลี้ยงสัตว์ในเมียนมายังมีไม่เพียงพอเพื่อรองรับผลผลิตภายในประเทศ และผู้ประกอบการในประเทศยังไม่มีศักยภาพเพียงพอในการดำเนินธุรกิจดังกล่าว ข้าวโพดเลี้ยงสัตว์ที่ผลิตได้ส่วนใหญ่ต้องพึ่งพาการส่งออกเป็นหลัก (ตารางที่ 3.12)

ตารางที่ 3.12 ปริมาณการใช้ข้าวโพดเลี้ยงสัตว์ของเมียนมาร์ ปี 2554–2558

รายการ	2554	2555	2556	2557	2558	อัตราเพิ่ม/ลด (%)
ปริมาณการใช้ในประเทศ (ล้านตัน)	1.45	1.40	1.36	0.59	0.54	-24.72

ที่มา: Office of Agricultural Economics (ASEAN Food Security Information System (AFSIS) Project) (2558)

2.2) การนำเข้า

เมียนมาร์ผลิตข้าวโพดเลี้ยงสัตว์เพื่อการส่งออกเป็นหลัก เนื่องจากอุตสาหกรรมแปรรูปภายในประเทศยังมีไม่เพียงพอสำหรับรองรับปริมาณการผลิต อย่างไรก็ตามเมียนมาร์ก็มีการนำเข้าข้าวโพดเลี้ยงสัตว์จากประเทศเพื่อนบ้านถึงแม้ปริมาณนำเข้าจะมีไม่มากก็ตาม แต่ก็มีมีการขยายตัวเพิ่มขึ้น โดยในปี 2553–2557 มีอัตราการขยายตัวเพิ่มขึ้นถึงร้อยละ 152.91 ต่อปี โดยในภูมิภาคอาเซียน เมียนมาร์มีการนำเข้าข้าวโพดเลี้ยงสัตว์จากประเทศไทยมากที่สุด (ตารางที่ 3.13)

ตารางที่ 3.13 ปริมาณและมูลค่าการนำเข้าข้าวโพดเลี้ยงสัตว์ของเมียนมาร์ ปี 2553–2557

รายการ	2553	2554	2555	2556	2557	อัตราเพิ่ม/ลด (%)
ไทย						
-ปริมาณ (ตัน)	1	2	8	288	214	380.75
-มูลค่า (ล้านบาท)	0.03	0.09	0.31	1.79	1.70	197.98
สิงคโปร์						
-ปริมาณ (ตัน)	3	2	-	-	-	-
-มูลค่า (ล้านบาท)	0.06	0.06	-	-	-	-
มาเลเซีย						
-ปริมาณ (ตัน)	-	46	-	-	-	-
-มูลค่า (ล้านบาท)	-	0.37	-	-	-	-
อื่นๆ						
-ปริมาณ (ตัน)	-	27	-	-	-	-
-มูลค่า (ล้านบาท)	-	0.15	-	-	-	-
รวม						
-ปริมาณ (ตัน)	4	77	8	288	214	152.91
-มูลค่า (ล้านบาท)	0.10	0.67	0.31	1.79	1.70	95.99

ที่มา: International Trade Centre (2558)

2.3) การส่งออก

ตลาดส่งออกข้าวโพดเลี้ยงสัตว์ที่สำคัญของเมียนมาร์ คือ ฟิลิปปินส์ สิงคโปร์ และจีน ในภาพรวมพบว่าการส่งออกมีแนวโน้มลดลง โดยในช่วง 5 ปีที่ผ่านมา (ปี 2553–2557) ลดลงร้อยละ 9.05 ต่อปี เนื่องจากบางประเทศลดการนำเข้าจากเมียนมาร์ หันมาปลูกในประเทศเพิ่มขึ้น และบางส่วนนำเข้าจากประเทศนอกอาเซียน เช่น อินเดีย สหรัฐอเมริกา และอาร์เจนตินา เป็นต้น (ตารางที่ 3.14)

ตารางที่ 3.14 ปริมาณและมูลค่าการส่งออกข้าวโพดเลี้ยงสัตว์ของเมียนมาร์ ปี 2553-2557

รายการ	2553	2554	2555	2556	2557	อัตราเพิ่ม/ลด (%)
อินโดนีเซีย						
-ปริมาณ (ตัน)	970	62,957	-	-	-	-
-มูลค่า (ล้านบาท)	8.57	615.30	-	-	-	-
มาเลเซีย						
-ปริมาณ (ตัน)	6,604	16,832	243	360	3	-85.40
-มูลค่า (ล้านบาท)	53.63	155.09	2.37	3.24	0.03	-71.63
ฟิลิปปินส์						
-ปริมาณ (ตัน)	-	17,619	7,833	600	2,998	-
-มูลค่า (ล้านบาท)	-	170.99	85.58	6.48	35.00	-
สิงคโปร์						
-ปริมาณ (ตัน)	624	2,246	1,034	667	759	-7.90
-มูลค่า (ล้านบาท)	4.88	19.36	9.02	6.73	7.18	-2.80
เวียดนาม						
-ปริมาณ (ตัน)	-	54,484	9,302	2,008	-	-
-มูลค่า (ล้านบาท)	-	416.50	87.77	19.69	-	-
จีน						
-ปริมาณ (ตัน)	19,394	28,403	18,488	26,105	41,017	15.18
-มูลค่า (ล้านบาท)	83.24	175.86	147.06	225.65	366.72	37.92
ฮ่องกง						
-ปริมาณ (ตัน)	882	3,678	1,382	-	-	-
-มูลค่า (ล้านบาท)	7.52	34.84	12.99	-	-	-
อื่นๆ						
-ปริมาณ (ตัน)	143	2,040	1,279	48	-	-
-มูลค่า (ล้านบาท)	1.37	19.76	12.24	0.49	-	-
รวม						
-มูลค่า (ตัน)	28,617	188,259	39,561	29,788	44,777	-9.05
-มูลค่า (ล้านบาท)	159.21	1,607.67	357.04	262.29	408.93	0.74

ที่มา: International Trade Centre (2558)

3.3 นโยบายและมาตรการนำเข้าข้าวโพดเลี้ยงสัตว์

3.3.1 มาตรการนำเข้า

ภาครัฐมีการจัดระบบและบริหารการนำเข้าข้าวโพดเลี้ยงสัตว์ เพื่อมิให้ส่งผลกระทบต่อระบบการค้าในประเทศ ซึ่งการกำหนดนโยบายและมาตรการนำเข้าข้าวโพดเลี้ยงสัตว์มีคณะกรรมการนโยบายอาหารทำหน้าที่เป็นผู้กำกับดูแล สำหรับนโยบายและมาตรการนำเข้าข้าวโพดเลี้ยงสัตว์ภายใต้กรอบความตกลงต่างๆ ในปี 2558–2560 (ภาคผนวกที่ 1) ประกอบด้วย

1) การนำเข้าภายใต้กรอบความตกลงเขตการค้าเสรีอาเซียน (ASEAN Free Trade Area: AFTA) และโครงการลงทุนเกษตรแบบมีสัญญากับประเทศเพื่อนบ้าน (Contract Farming) ภายใต้ยุทธศาสตร์ความร่วมมือทางเศรษฐกิจอิระวดี–เจ้าพระยา–แม่โขง (Ayeyawade–Chao Phraya–Mekong Economic Cooperation Strategy: ACMECS) อัตราภาษีร้อยละ 0 กำหนดมาตรการบริหารการนำเข้าโดย (1) ให้องค์การคลังสินค้า (อคส.) นำเข้าได้ตลอดทั้งปีโดยจัดทำแผนการจัดซื้อให้สอดคล้องกับสถานการณ์ด้านการผลิต การตลาด ภาวะราคา และความต้องการใช้ เพื่อไม่ให้กระทบต่อผลผลิตในประเทศ (2) ผู้นำเข้าทั่วไป นำเข้าได้ช่วงเดือนกุมภาพันธ์–สิงหาคม ของแต่ละปี และต้องปฏิบัติตามข้อกำหนดมาตรฐานควบคุมการนำเข้าตามพระราชบัญญัติควบคุมคุณภาพอาหารสัตว์ พ.ศ. 2525

2) การนำเข้าภายใต้กรอบ WTO อัตราภาษีร้อยละ 20 ปริมาณโควตา 54,700 ตัน ให้องค์การคลังสินค้าเป็นผู้นำเข้าไม่จำกัดช่วงเวลานำเข้า ภาษีนำเข้านอกโควตาร้อยละ 73 และค่าธรรมเนียมพิเศษตันละ 180 บาท

3) การนำเข้าภายใต้กรอบการค้าอื่นๆ เป็นไปตามข้อผูกพัน มาตรการบริหารการนำเข้าตาม WTO สำหรับการนำเข้าทั่วไป เป็นไปตามพระราชกำหนดพิกัดอัตราศุลกากร มาตรา 12

3.3.2 มาตรการส่งออก

ผู้ส่งออกต้องจดทะเบียนเป็นผู้ส่งออกสินค้ามาตรฐานและมีหนังสือรับรองมาตรฐาน ประกอบพิธีการตรวจปล่อยหากส่งออกทางด่านท่าเรือกรุงเทพ แหลมฉบัง และมาบตาพุด

3.4 ขั้นตอนการนำเข้าข้าวโพดเลี้ยงสัตว์

ข้าวโพดเลี้ยงสัตว์เป็นวัตถุดิบสำคัญที่ใช้ในการผลิตอาหารสัตว์ การผลิตอาหารสัตว์ในประเทศส่วนใหญ่จะใช้ข้าวโพดเลี้ยงสัตว์เป็นวัตถุดิบป้อนเข้าสู่โรงงานผลิตอาหารสัตว์มากกว่าส่งออกไปต่างประเทศ ซึ่งแนวโน้มของความต้องการใช้ข้าวโพดเลี้ยงสัตว์ในประเทศไทยยังคงมีทิศทางเพิ่มขึ้นอย่างต่อเนื่อง เนื่องจากจำนวนประชากรสัตว์ เช่น ไก่เนื้อ ไก่ไข่ ไก่ชน มีจำนวนเพิ่มมากขึ้นทุกปี ซึ่งการเพิ่มขึ้นของปริมาณประชากรสัตว์มีอัตราการขยายตัวมากกว่าอัตราการขยายตัวของปริมาณการผลิตข้าวโพดเลี้ยงสัตว์ ส่งผลให้ในปัจจุบัน

ปริมาณการผลิตข้าวโพดเลี้ยงสัตว์ไม่เพียงพอต่อความต้องการใช้ภายในประเทศ จึงจำเป็นต้องมีการนำเข้าจากประเทศเพื่อนบ้าน ได้แก่ สปป.ลาว กัมพูชา และเมียนมาร์ เป็นหลัก โดยการนำเข้าข้าวโพดเลี้ยงสัตว์ต้องปฏิบัติตามกฎหมาย ระเบียบ และประกาศที่กรมศุลกากร และหน่วยงานอื่นๆ ที่เกี่ยวข้องในการนำเข้านี้ (ด้านศุลกากรอรัญประเทศ, 2558) (ภาคผนวกที่ 2)

3.4.1 ก่อนการนำเข้า

1) ผู้มีสิทธินำเข้าจะต้องขึ้นทะเบียนไว้กับกรมการค้าต่างประเทศ กระทรวงพาณิชย์ ตามหลักเกณฑ์และเงื่อนไขการขึ้นทะเบียนเป็นผู้นำเข้าสินค้าข้าวโพดเลี้ยงสัตว์ ซึ่งรายชื่อผู้มีสิทธินำเข้ากรมการค้าต่างประเทศจะจัดส่งหรือแจ้งให้กรมศุลกากรทราบ

2) จัดเตรียมเอกสารประกอบการจัดทำใบขนสินค้า หรือการส่งข้อมูลใบขนสินค้าทางอิเล็กทรอนิกส์ เช่น บัญชีราคาสินค้า บัญชีรายละเอียดการบรรจุหีบห่อ ใบรับรองแหล่งกำเนิดสินค้า หนังสือรับรองการได้รับสิทธิต่างๆ ใบรับรองปลอดศัตรูพืช เป็นต้น

3) สินค้าข้าวโพดเลี้ยงสัตว์ ผู้ประกอบการสามารถนำเข้าโดยผ่านช่องทางการนำเข้าและส่งออก ณ จุดผ่านด่านถาวรตามปกติ สำหรับกรณีที่ประสงค์จะขอนำเข้าทางช่องทางจุดผ่อนปรนการค้า ผู้นำเข้าสามารถยื่นคำร้องต่อด่านศุลกากรเพื่อขออนุมัติปฏิบัติการนำเข้านอกทางอนุมัติเป็นการชั่วคราวได้

3.4.2 ขณะหรือระหว่างการนำเข้า

1) ผู้นำเข้าข้าวโพดเลี้ยงสัตว์จะต้องยื่นบัญชีสินค้า (แบบ ศ.บ.1) ต่อเจ้าหน้าที่ศุลกากรประจำด่านพรมแดน หรือจุดที่นำเข้า เพื่อตรวจสอบและรับรองตลอดทั้งใช้เป็นเอกสารหลักฐานคุมส่งสินค้าดังกล่าวมายังด่านศุลกากรที่นำเข้า เว้นแต่กรณีที่มีการส่งข้อมูลรายงานการนำเข้าทางอิเล็กทรอนิกส์เข้าสู่ระบบคอมพิวเตอร์ของกรมศุลกากร ให้ใส่เลขที่รับรายงานยานพาหนะที่ระบบคอมพิวเตอร์ที่กรมศุลกากรออกให้คุมส่งสินค้า แทน ศ.บ.1

2) ยื่นข้อมูลใบขนสินค้าขาเข้าหรือจัดส่งข้อมูลทางอิเล็กทรอนิกส์ เข้าสู่ระบบคอมพิวเตอร์ของกรมศุลกากร

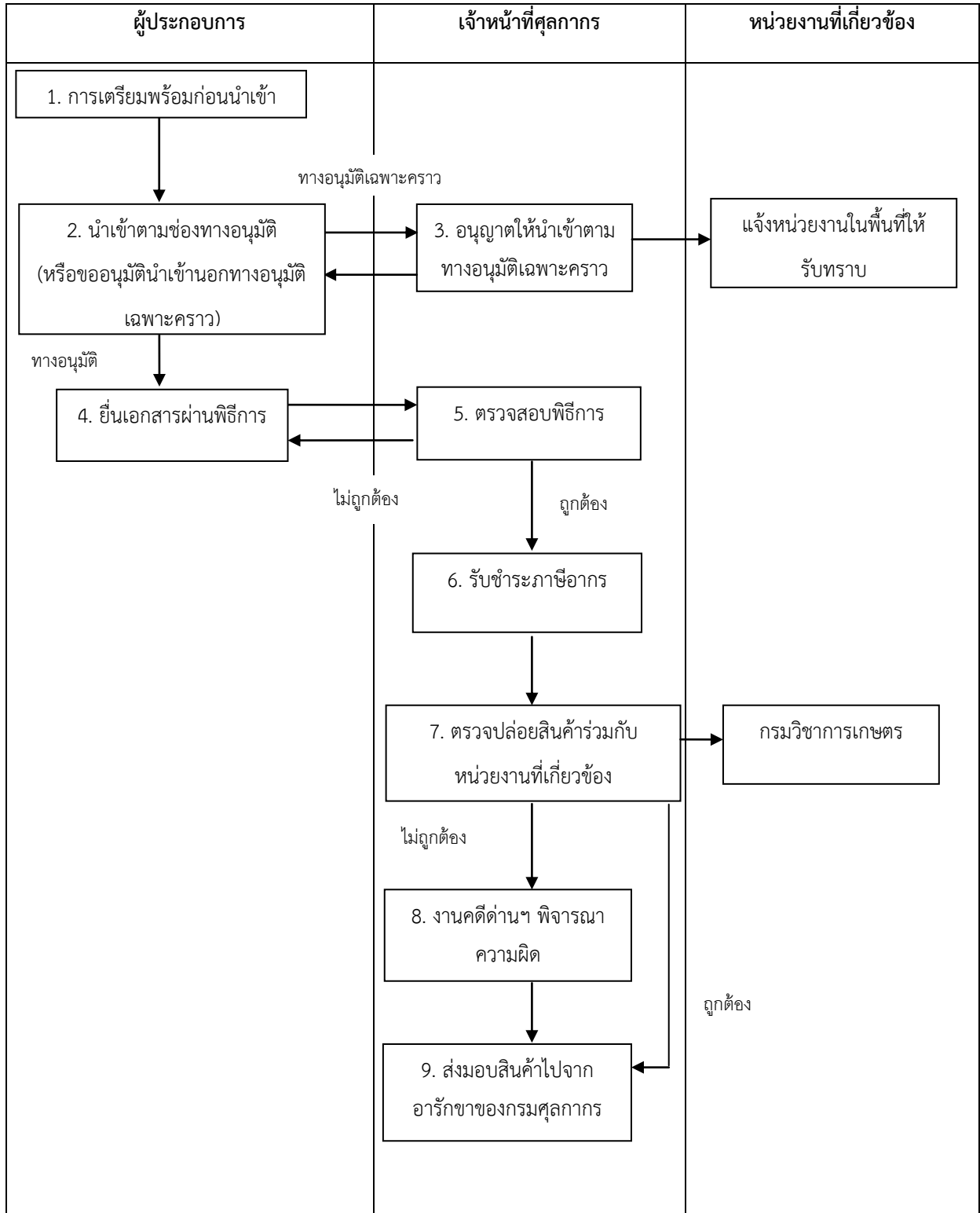
3) ชำระค่าภาษีอากรหรือออกเลขที่ยกเว้นอากรตามระเบียบของกรมศุลกากรต่อไป ทั้งนี้เจ้าหน้าที่ที่เกี่ยวข้องจะต้องทำการตรวจสอบความถูกต้อง เรียบร้อย ของใบขนสินค้าและข้อมูลในระบบคอมพิวเตอร์ ก่อนการชำระค่าภาษีอากรหรือออกเลขยกเว้นอากร

3.4.3 การตรวจปล่อยสินค้า

1) กรณีที่ประสงค์จะทำการตรวจปล่อยสินค้านอกสถานที่ ผู้นำเข้าต้องยื่นคำร้องขออนุญาตต่อนายด่านศุลกากร และนำคำสั่งอนุญาตพร้อมเอกสารประกอบ ยื่นต่อเจ้าหน้าที่ผู้ทำการตรวจปล่อยสินค้า ตลอดทั้งแจ้งเจ้าที่ด่านตรวจพืชเข้าร่วมการตรวจสอบ

2) เจ้าหน้าที่ผู้ได้รับการแต่งตั้งให้ทำการตรวจปล่อย จะต้องทำการตรวจสอบความถูกต้องสมบูรณ์ของใบขนสินค้า เอกสารประกอบการชำระค่าภาษีอากร/ยกเว้นอากร ตลอดทั้งปฏิบัติตามคำสั่งการตรวจอย่างเคร่งครัดและต้องตรวจร่วมกับเจ้าหน้าที่ด่านตรวจพืช ทั้งนี้ กรณีนำเข้ามาเป็นกระสอบ การตรวจสอบจะใช้วิธีสุ่มตรวจ เปิดตรวจ และกรณีนำเข้ามาเป็นกอง การตรวจสอบใช้วิธีใช้เหล็กแหลมทิ่มแทงตรวจสอบสิ่งแปลกปลอม หรือชุกซ่อนปะปนมากับสินค้าที่นำเข้า (ภาพที่ 3.4)

ขั้นตอนการนำเข้าข้าวโพดเลี้ยงสัตว์



ภาพที่ 3.4 การนำเข้าข้าวโพดเลี้ยงสัตว์

ที่มา: www.arancustoms.org (2558)

บทที่ 4

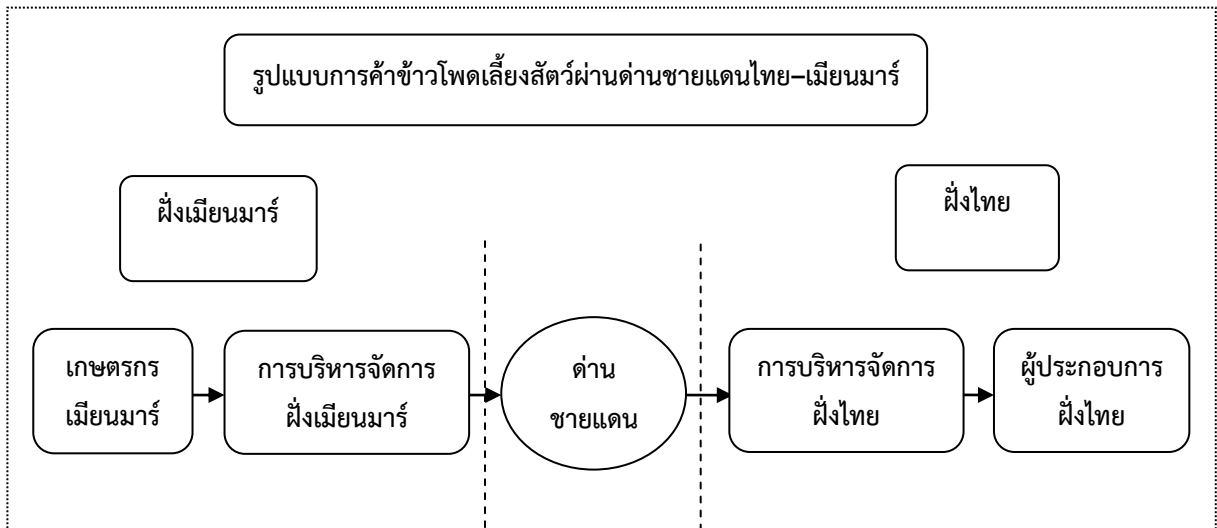
ผลการศึกษา

การศึกษาการค้าข้าวโพดเลี้ยงสัตว์ผ่านด่านชายแดน มีวัตถุประสงค์เพื่อศึกษาระบบโลจิสติกส์ และปัจจัยที่มีผลกระทบต่อต้นทุนโลจิสติกส์ รวมทั้งศึกษาปัญหาอุปสรรคทางการค้าของสินค้าข้าวโพดเลี้ยงสัตว์ผ่านด่านชายแดน ขอบเขตของการศึกษาในครั้งนี้ จะทำการศึกษาการนำเข้าข้าวโพดเลี้ยงสัตว์ผ่านด่านชายแดนทางทิศตะวันตกของประเทศไทย คือด่านศุลกากรแม่สอด จังหวัดตาก โดยจะเริ่มศึกษาตั้งแต่ผู้รวบรวม หรือพ่อค้าผู้รวบรวมตามแนวชายแดนฝั่งเมียนมาร์ที่รวบรวมผลผลิตข้าวโพดเลี้ยงสัตว์จากเกษตรกรฝั่งเมียนมาร์ ผ่านด่านชายแดนเข้ามายังพ่อค้าผู้รวบรวมฝั่งไทยแล้วกระจายไปสู่ผู้ใช้หรือผู้ประกอบการในประเทศ รายละเอียดดังนี้

4.1 โลจิสติกส์ของสินค้าข้าวโพดเลี้ยงสัตว์ผ่านด่านชายแดน

ข้าวโพดเลี้ยงสัตว์เป็นพืชเศรษฐกิจที่จัดอยู่ในกลุ่มพืชที่ผลิตเพื่อใช้ภายในประเทศ และมีบทบาทอย่างยิ่งต่อภาคปศุสัตว์ ผลผลิตที่ได้เกือบทั้งหมดประมาณร้อยละ 95 ถูกนำไปใช้เป็นวัตถุดิบหลักในการผลิตอาหารสัตว์ โดยความต้องการใช้ข้าวโพดเลี้ยงสัตว์มีแนวโน้มขยายตัวอย่างต่อเนื่อง สวนทางการผลิตที่มีแนวโน้มปรับตัวลดลง เนื่องจากเกษตรกรปรับเปลี่ยนพื้นที่ไปปลูกมันสำปะหลัง และอ้อยโรงงาน ที่ทนแล้งและให้ผลตอบแทนดีกว่า ทำให้ผลผลิตมีไม่เพียงพอต่อความต้องการใช้ จึงต้องมีการนำเข้า โดยไทยมีการนำเข้าข้าวโพดเลี้ยงสัตว์จากประเทศเพื่อนบ้าน ได้แก่ ลาว และกัมพูชา เป็นหลัก สำหรับในปี 2558 เริ่มมีการนำเข้าจากประเทศเมียนมาร์ แต่ยังมีปริมาณไม่มากนัก

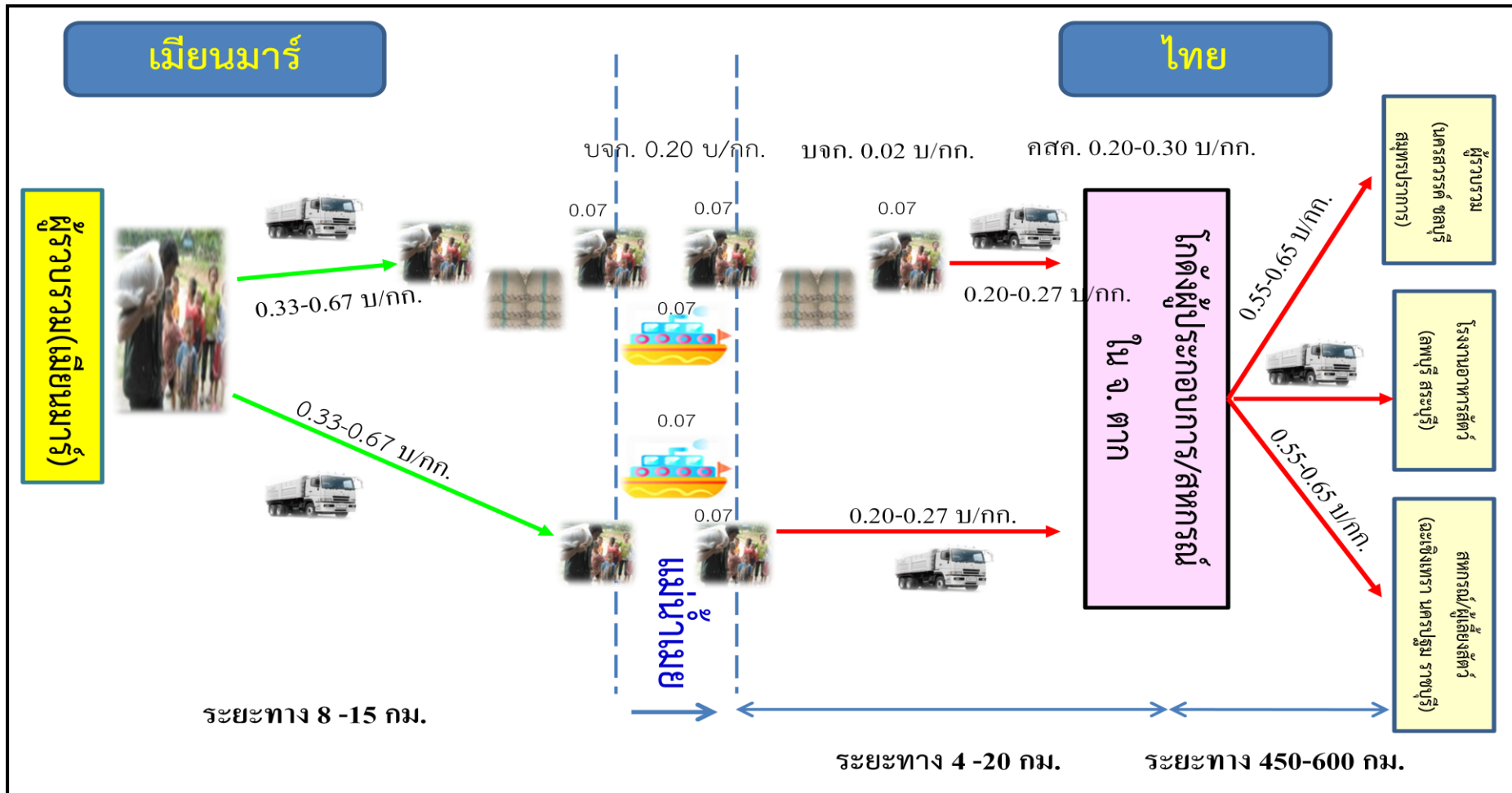
รูปแบบการทำการค้า พบว่า เป็นการทำการค้าโดยอาศัยความสัมพันธ์ที่มีมารุ่นต่อรุ่น นักลงทุนฝั่งไทยจะเข้าไปลงทุนเช่าพื้นที่ปลูกข้าวโพดเลี้ยงสัตว์ในเมียนมาร์ เนื่องจากดินยังอุดมสมบูรณ์และค่าจ้างแรงงานถูก มีการนำปัจจัยการผลิต เช่น เมล็ดพันธุ์ ปุ๋ยเคมี ยาฆ่าแมลงและยาปราบศัตรูพืชไปส่งเสริมแล้วรับซื้อผลผลิตกลับคืน การรวบรวมผลผลิตจากเกษตรกรฝั่งเมียนมาร์จะรวบรวมโดยผ่านพ่อค้าคนกลางอีกทอดหนึ่ง เพื่อบริหารจัดการการนำเข้าให้ได้รับความสะดวก ลดระยะเวลาและขั้นตอน เนื่องจากต้องมีค่าใช้จ่ายในการนำเข้า เช่น ค่าภาษี (ค่าก๊อ) และค่าแรงงานในการแบกขน ค่ารถบรรทุกในการข้ามชายแดนมายังฝั่งไทยผ่านพิธีการทางศุลกากรโดยผู้รวบรวมฝั่งไทย แล้วกระจายไปยังสหกรณ์การเกษตรในพื้นที่ หรือผู้ประกอบการภายในประเทศต่อไป รายละเอียดดังนี้ (ภาพที่ 4.1)



ภาพที่ 4.1 รูปแบบการค้าข้าวโพดเลี้ยงสัตว์ผ่านด่านชายแดนไทย-เมียนมาร์

4.1.1 เส้นทางโลจิสติกส์สินค้าข้าวโพดเลี้ยงสัตว์

เส้นทางโลจิสติกส์สินค้าข้าวโพดเลี้ยงสัตว์ไทย-เมียนมาร์ (ภาพที่ 4.2) แบ่งออกเป็น 3 ช่วง **ช่วงแรก** คือ ขนส่งข้าวโพดเลี้ยงสัตว์จากไร่ของเกษตรกรมายังริมฝั่งแม่น้ำเมย ส่วนใหญ่ใช้รถบรรทุก เช่น รถอีแต่น รถหกล้อ เริ่มจากพ่อค้าผู้รวบรวมฝั่งเมียนมาร์ รวบรวมข้าวโพดเลี้ยงสัตว์จากเกษตรกรโดยใช้รถบรรทุกในการขนส่งมายังริมฝั่งแม่น้ำเมย ระยะทางประมาณ 8-15 กิโลเมตร **ช่วงที่ 2** ขนลงเรือ ส่วนใหญ่เป็นเรือหางยาว ข้ามแม่น้ำเมย ซึ่งมีความกว้างประมาณ 100 เมตรมายังฝั่งไทย (ภาพที่ 4.3) **ช่วงที่ 3** เมื่อมาถึงฝั่งไทย ขนส่งโดยใช้รถบรรทุก เช่น รถสิบล้อ หรือรถพ่วง ซึ่งการขนส่งจะต้องขนส่งผ่านคลังสินค้าชั่วคราว 22 ท่า ที่ได้รับอนุมัติตามกฎหมายของกรมศุลกากรให้เป็นคลังสินค้าชั่วคราวได้ เพื่อส่งให้กับพ่อค้าผู้รวบรวม ผู้ประกอบการ และสหกรณ์ในพื้นที่จังหวัดตาก ระยะทางประมาณ 4-20 กิโลเมตร แล้วส่งต่อไปยังผู้รวบรวมในพื้นที่จังหวัด นครสวรรค์ ชลบุรี และสมุทรปราการ สหกรณ์เครือข่าย / สหกรณ์ผู้เลี้ยงสัตว์ ในพื้นที่จังหวัดฉะเชิงเทรา นครปฐม และราชบุรี และโรงงานอาหารสัตว์ในประเทศ ในพื้นที่จังหวัดสระบุรี และลพบุรี รวมระยะทางในการขนส่งประมาณ 450-600 กิโลเมตร



ภาพที่ 4.2 เส้นทางโลจิสติกส์การนำเข้าข้าวโพดเลี้ยงสัตว์ผ่านด่านชายแดนไทย-เมียนมาร์
ที่มา: จากการสำรวจ



ภาพที่ 4.3 การขนส่งข้าวโพดเลี้ยงสัตว์ข้ามแม่น้ำเมยมายังฝั่งไทย

4.1.2 การจัดการระบบโลจิสติกส์สินค้าข้าวโพดเลี้ยงสัตว์

1) การบริการลูกค้า (Customer Service)

การบริการลูกค้า การนำเข้าสินค้าข้าวโพดเลี้ยงสัตว์ตามแนวชายแดนไทย-เมียนมาร์ เริ่มจากการรวบรวมผลผลิตโดยนักลงทุนชาวไทยที่ไปส่งเสริมการปลูกข้าวโพดเลี้ยงสัตว์บริเวณแนวชายแดน เมียนมาร์แล้วรับซื้อผลผลิตกลับคืน ซึ่งนักลงทุนแต่ละคนจะมีลูกไร่ของตนเอง โดยการแบ่งโซนรับซื้อผลผลิต ส่วนราคาในการรับซื้อ ใช้ราคาในประเทศไทยเป็นเกณฑ์ มีการตกลงราคาในกลุ่มผู้รับซื้อด้วยกันเพื่อให้ได้ ราคาที่เป็นราคากลาง การติดต่อค้าขายของประชาชนทั้งสองฝั่งใช้ความไว้นื้อเชื่อใจต่อกัน ไม่มีการทำสัญญา ซื้อขายที่เป็นลายลักษณ์อักษร เนื่องจากติดต่อค้าขายกันมายาวนาน

สำหรับในปี 2558 การค้าข้าวโพดเลี้ยงสัตว์ระหว่างไทย-เมียนมาร์ เป็นการค้าภายใต้กรอบ การค้าเสรีอาเซียน (AFTA) สิทธิพิเศษอัตราภาษีร้อยละ 0 โดยกระทรวงเกษตรและสหกรณ์ได้มอบหมายให้ สหกรณ์ที่มีความพร้อม และมีศักยภาพเป็นผู้ดำเนินการนำเข้า ได้แก่ สหกรณ์นิคมแม่สอด สหกรณ์นิคม แม่ระมาด สหกรณ์การเกษตรแม่ระมาด โดยรับซื้อผ่านพ่อค้าผู้รวบรวมฝั่งไทย เริ่มจากผู้รวบรวมฝั่งไทยติดต่อ ประสานความต้องการข้าวโพดเลี้ยงสัตว์ไปยังผู้รวบรวมฝั่งเมียนมาร์ถึงปริมาณ และวันเวลาในการนำเข้า หลังจากตกลงซื้อขายกันแล้ว พ่อค้าฝั่งเมียนมาร์จะรวบรวมผลผลิตข้าวโพดเลี้ยงสัตว์ขนส่งด้วยรถบรรทุกมายัง ริมฝั่งแม่น้ำเมย จากนั้นขนส่งเรือบรรทุกทุกข้ามแม่น้ำเมยมายังฝั่งไทย เพื่อนำขึ้นรถบรรทุกไปส่งให้ผู้

รวบรวมและสหกรณ์การเกษตรในพื้นที่จังหวัดตาก แล้วส่งต่อไปยังผู้รวบรวม โรงงานอาหารสัตว์ สหกรณ์การเกษตร/ผู้เลี้ยงสัตว์ในประเทศ ต่อไป

2) การพยากรณ์และการวางแผน (Forecast and Planning)

การเก็บเกี่ยวผลผลิตข้าวโพดเลี้ยงสัตว์บริเวณแนวชายแดนฝั่งเมียนมาร์ จะเก็บเกี่ยวผลผลิตในช่วงเดือนสิงหาคม-พฤศจิกายนเช่นเดียวกับฝั่งไทย พ่อค้าฝั่งไทยจะแจ้งปริมาณความต้องการรับซื้อข้าวโพดเลี้ยงสัตว์กับพ่อค้าผู้รวบรวมฝั่งเมียนมาร์ และดูความพร้อมของรถและเรือในการขนส่ง รวมทั้งปริมาณน้ำในแม่น้ำเมย เพื่อไม่ให้เป็นอุปสรรคในการขนส่ง ดังนั้นการวางแผนตามคำสั่งซื้อต้องสอดคล้องกับสถานการณ์ดังกล่าว จึงจะไม่ส่งผลกระทบต่อหรือเกิดความเสียหายกับธุรกิจ เมื่อมีความพร้อมในเรื่องดังกล่าวแล้ว แรงงานชาวเมียนมาร์จะขนย้ายกระสอบข้าวโพดลงเรือหางยาวข้ามแม่น้ำเมยมายังฝั่งไทย เพื่อนำขึ้นรถและส่งไปยังผู้รับซื้อในพื้นที่ต่างๆ

3) การบริหารสินค้าคงคลัง (Inventory Management)

การเก็บรักษาข้าวโพดเลี้ยงสัตว์เพื่อรอการจำหน่ายไปยังตลาดปลายทาง จะมีต้นทุนการจัดเก็บดูแลรักษาและลดความชื้น เพื่อรักษาคุณภาพจากการทำลายของเชื้อราและการปนเปื้อนของสารอะฟลาทอกซิน โดยจะเก็บไว้ในระยะเวลาสั้นๆ เมื่อรวบรวมได้ปริมาณมากพอสมควรแล้ว จะส่งต่อไปจำหน่ายยังผู้ประกอบการรายใหญ่ต่อไป การนำเข้าจากเมียนมาร์เป็นการนำเข้าสินค้าเกษตรตามนโยบายรัฐบาลเพื่อแก้ปัญหาการลักลอบนำเข้าสินค้าเกษตรตามแนวชายแดนไทย-เมียนมาร์ และเป็นการเตรียมความพร้อมเข้าสู่ประชาคมเศรษฐกิจอาเซียน นำเข้าโดยสหกรณ์นิคมแม่สอด สหกรณ์นิคมแม่ระมาด สหกรณ์การเกษตรแม่ระมาด การนำเข้าในปี 2558 มีปริมาณการนำเข้า 1,650 ตัน มูลค่ารวมทั้งสิ้น 16.20 ล้านบาท (กรมศุลกากร, 2558) เมื่อสินค้าข้าวโพดเลี้ยงสัตว์ขนส่งมาถึงฝั่งไทย ส่วนหนึ่งจะถูกจำหน่ายให้กับพ่อค้าหรือผู้ประกอบการ อีกส่วนหนึ่งจะถูกนำไปเก็บไว้ที่โกดัง หรือคลังสินค้าที่เก็บรักษาชั่วคราว เพื่อปรับปรุงคุณภาพก่อนจำหน่าย เป็นการเพิ่มมูลค่าของสินค้า โดยจะมีค่าใช้จ่ายในการรมยาฆ่าแมลง ค่าอบลดความชื้น ค่าพลิกกองกลับกอง รวมทั้งค่าจ้างแรงงาน อยู่ที่กิโลกรัมละประมาณ 0.20-0.30 บาท

4) การติดต่อสื่อสารด้านโลจิสติกส์ (Logistic Communications)

การติดต่อสื่อสารด้านโลจิสติกส์ถือเป็นกระบวนการสำคัญ ในการลดความเสี่ยงระหว่างผู้ซื้อกับผู้ขายให้ได้สินค้าตรงกับความต้องการ และรวดเร็วทันกำหนดเวลา กิจกรรมนี้เริ่มจากเกษตรกรทางฝั่งเมียนมาร์ที่เป็นลูกไร่ของพ่อค้าทางฝั่งไทยจะขายผลผลิตให้กับพ่อค้าที่ให้สินเชื่อทางฝั่งไทย พ่อค้าจะกำหนดราคาซื้อ โดยใช้ราคาการซื้อของไทยเป็นเกณฑ์ เมื่อถึงฤดูเก็บเกี่ยวเกษตรกรเมียนมาร์ที่เป็นลูกไร่ของพ่อค้าฝั่งไทย จะนำผลผลิตมาจำหน่ายให้กับพ่อค้าที่ให้สินเชื่อโดยตรง ซึ่งพ่อค้าจะหักในส่วนที่เป็นสินเชื่อพร้อมดอกเบี้ย ส่วนที่เหลือเป็นของเกษตรกรเมียนมาร์ การติดต่อซื้อขายระหว่างพ่อค้าทั้งสองฝั่งส่วนใหญ่จะใช้โทรศัพท์ในการสื่อสาร เพราะมีความสะดวกและรวดเร็ว

5) การเลือกสถานที่ตั้งโรงงานและคลังสินค้า (Site and Warehouse Selection)

เพื่อความสะดวกในการขนส่ง เมื่อขนส่งข้าวโพดเลี้ยงสัตว์ข้ามแม่น้ำเมยมาถึงฝั่งไทย ทางผู้รับซื้อฝั่งไทยจะนำข้าวโพดเลี้ยงสัตว์ไปยังโกดังของผู้รับซื้อ เพื่อนำไปปรับปรุงคุณภาพก่อนส่งไปยังตลาดปลายทาง โดยระยะทางในการขนส่งไปยังโกดังไม่เกิน 10 กิโลเมตร

6) การขนส่ง (Transportation)

จากการศึกษาพบว่า การขนส่งมี 2 รูปแบบ ดังนี้

รูปแบบที่ 1 พ่อค้าผู้รวบรวม รวบรวมข้าวโพดเลี้ยงสัตว์จากเกษตรกรฝั่งเมียนมาร์ จากนั้นนำขึ้นบรรทุก แล้วขนลงมาเทกองบริเวณริมฝั่งแม่น้ำเมย เพื่อรอขนลงเรือข้ามไปยังฝั่งไทย เมื่อถึงฝั่งไทยจะขนขึ้นจากเรือมาเทกองบริเวณริมฝั่งแม่น้ำฝั่งไทย เพื่อรอนำขึ้นรถบรรทุกกระจายไปยังผู้รวบรวมต่างๆ ในฝั่งไทย

รูปแบบที่ 2 พ่อค้าผู้รวบรวม รวบรวมข้าวโพดเลี้ยงสัตว์จากเกษตรกรฝั่งเมียนมาร์ จากนั้นนำขึ้นรถบรรทุกมายังริมฝั่งแม่น้ำเมย แล้วขนถ่ายข้าวโพดลงเรือ ข้ามไปฝั่งไทย เมื่อถึงฝั่งไทย ขนถ่ายขึ้นรถบรรทุก แล้วกระจายไปยังผู้รวบรวมต่างๆ ในฝั่งไทย

จากการขนส่งทั้ง 2 รูปแบบจะเห็นได้ว่า รูปแบบที่ 1 จะมีค่าใช้จ่ายในการแบกขนข้าวโพดเลี้ยงสัตว์ลงมาเทกอง ณ จุดเปลี่ยนถ่ายสินค้าบริเวณแนวชายแดนของทั้ง 2 ฝั่ง ทั้งฝั่งไทยและเมียนมาร์ เนื่องจากไม่มีพาหนะมารับ จึงทำให้ต้องเสียค่าใช้จ่ายในการแบกขนสินค้าเพิ่ม อีกทั้งเป็นการเสียเวลา และอาจต้องมีค่าใช้จ่ายในการเก็บและดูแลรักษา ส่งผลให้ต้นทุนในการขนส่งเพิ่มขึ้นเมื่อเปรียบเทียบกับรูปแบบที่ 2

7) คลังสินค้าและการจัดเก็บสินค้า (Warehousing and Storage)

การเก็บเกี่ยวข้าวโพดเลี้ยงสัตว์ของเมียนมาร์จะเก็บเกี่ยวช่วงเดียวกันกับไทย คือช่วงเดือนสิงหาคม-พฤศจิกายน ซึ่งเป็นช่วงที่มีฝนตกชุก ทำให้ข้าวโพดมีความชื้นสูง และเกิดอะฟลาท็อกซินได้ง่าย ดังนั้นเมื่อข้าวโพดมาถึงมือผู้ประกอบการ จึงต้องมีการปรับปรุงคุณภาพก่อนส่งไปจำหน่าย จะต้องมีการจัดระบบระบายอากาศภายในโกดังหรือคลังสินค้า โดยการกลับกองพลิกกองข้าวโพดเลี้ยงสัตว์ เพื่อให้อากาศถ่ายเทหรืออบลดความชื้น รวมทั้งมีการรมเมทิลโบรไมด์ หรือสารฟอสฟีน เพื่อกำจัดแมลงศัตรูพืชที่อาจทำให้เมล็ดข้าวโพดเลี้ยงสัตว์เสียหาย ส่วนใหญ่ผู้ประกอบการจะเก็บข้าวโพดเลี้ยงสัตว์ไว้รอจำหน่ายในช่วงเวลาสั้นๆ ไม่เกิน 1 เดือน

4.1.3 โครงสร้างต้นทุนโลจิสติกส์ข้าวโพดเลี้ยงสัตว์ ประกอบด้วย ค่าใช้จ่ายในกิจกรรม ดังต่อไปนี้

1) ต้นทุนการบริหารจัดการ เป็นค่าใช้จ่ายที่เกิดขึ้นเกี่ยวกับการจัดซื้อสินค้า เพื่อให้การติดต่อซื้อขายเสร็จสิ้น และเป็นสิ่งที่พึงพอใจของทั้งผู้ซื้อและผู้ขาย โดยอาจมีการตกลงกันล่วงหน้าก่อนทำการซื้อขาย ค่าใช้จ่ายเหล่านี้ ได้แก่ ค่าหนังสือรับรองถิ่นกำเนิด (Form D) ที่ออกโดยประเทศผู้ส่งออก ค่าใบอนุญาตนำเข้า สิ่งต้องห้ามเพื่อการค้า (Phytosanitary Certificate) ค่าภาษี (ค่ากัก) ที่ฝั่งเมียนมาร์เรียกเก็บ ค่าจ้างแรงงาน

แบกขนสินค้า ค่าโทรศัพท์ ค่าอุปกรณ์สำนักงาน ค่าชิปปีง ค่าธรรมเนียม ค่าใบอนุญาต และค่าบริการอื่นๆ เป็นต้น

2) ต้นทุนสินค้าคงคลังและการจัดการสินค้าคงคลัง เป็นต้นทุนที่เกิดจากกิจกรรมภายในคลังสินค้า เพื่อรักษาคุณภาพก่อนส่งไปจำหน่ายยังตลาดปลายทาง ได้แก่ ค่าใช้จ่ายในการเก็บรักษา ข้าวโพดเลี้ยงสัตว์ เช่น ค่าเช่าโกดัง ค่ารถยกจัดแมลงศัตรูพืช ค่าปลอดความชื้น ค่าพลิกกองกลับกองเพื่อลดความชื้น ค่าแรงงาน ค่าน้ำ ค่าไฟฟ้า และค่าซ่อมบำรุง เป็นต้น

3) ต้นทุนการขนส่ง เป็นต้นทุนที่เกิดจากกิจกรรมการขนส่งและบริการ ซึ่งต้นทุนเหล่านี้จะผันแปรไปตามปริมาณการขนส่ง น้ำหนัก และระยะทาง ได้แก่ ค่ารถบรรทุก ค่าเรือบรรทุก ค่าน้ำมันเชื้อเพลิง ค่าจ้างแรงงานคนขับรถ ค่าจ้างแรงงานในการแบกขนสินค้า ค่าซ่อมแซมบำรุงรักษารถบรรทุกสินค้า ข้าวโพดเลี้ยงสัตว์ โดยค่าใช้จ่ายในการขนส่ง แบ่งได้เป็น 3 ช่วง ได้แก่ ค่าขนส่งบริเวณฝั่งเมียนมาร์ ค่าขนส่งบริเวณแนวชายแดน และค่าขนส่งในบริเวณพื้นที่ฝั่งไทย

4.1.4 ต้นทุนโลจิสติกส์ข้าวโพดเลี้ยงสัตว์

ต้นทุนโลจิสติกส์ข้าวโพดเลี้ยงสัตว์ตลอดเส้นทางการค้า จำแนกเป็น ต้นทุนโลจิสติกส์ฝั่งเมียนมาร์ บริเวณชายแดน และฝั่งไทย รายละเอียด ดังนี้

1) ต้นทุนโลจิสติกส์ฝั่งเมียนมาร์ พบว่า มีค่าใช้จ่ายรวมทั้งสิ้น 0.76–1.17 บาทต่อกิโลกรัม เป็นต้นทุนในการบริหารจัดการมากที่สุด 0.43–0.50 บาทต่อกิโลกรัม คิดเป็นร้อยละ 42.74 ของต้นทุนโลจิสติกส์ทั้งหมด รองลงมาเป็นต้นทุนในการขนส่ง 0.33–0.67 บาทต่อกิโลกรัม คิดเป็นร้อยละ 57.26 ของต้นทุนโลจิสติกส์ทั้งหมด ตามลำดับ (ตารางที่ 4.1)

ตารางที่ 4.1 ต้นทุนโลจิสติกส์ข้าวโพดเลี้ยงสัตว์ฝั่งเมียนมาร์

ค่าใช้จ่าย	หน่วย (บาท/ก.ก.)	ร้อยละ
1. ค่าบริหารจัดการ	0.43 – 0.50	36.75 – 42.74
- ค่าหนังสือรับรองถิ่นกำเนิดสินค้า และค่าใบอนุญาตนำเข้า สิ่งต้องห้ามเพื่อการค้า	0.30 – 0.30	25.64 – 25.65
- ค่านายหน้ารวบรวมข้าวโพดเลี้ยงสัตว์จากเกษตรกร และอื่นๆ	0.13 – 0.20	11.11 – 17.09
2. ค่าบริหารคลังสินค้า	-	-
3. ค่าขนส่ง (มาที่จุดรวบรวมผลผลิต)	0.33 – 0.67	28.21 – 57.26
รวมค่าใช้จ่าย	0.76 – 1.17	64.96 – 100.00

ที่มา: จากการสำรวจ

2) **ต้นทุนโลจิสติกส์บริเวณแนวชายแดน** พบว่า มีค่าใช้จ่ายรวมทั้งสิ้น 0.41 บาทต่อกิโลกรัม เป็นต้นทุนในการขนส่งมากที่สุด 0.21 บาทต่อกิโลกรัม คิดเป็นร้อยละ 51.22 ของต้นทุนโลจิสติกส์ทั้งหมด รองลงมาเป็นต้นทุนในการบริหารจัดการ คิดเป็นร้อยละ 48.78 ของต้นทุนโลจิสติกส์ทั้งหมด ตามลำดับ (ตารางที่ 4.2)

ตารางที่ 4.2 ต้นทุนโลจิสติกส์ข้าวโพดเลี้ยงสัตว์บริเวณแนวชายแดน

ค่าใช้จ่าย	หน่วย (บาท/ก.ก.)	ร้อยละ
1. ค่าบริหารจัดการ		
- ค่าภาษี (ค่าก๊อ)	0.20	48.78
2. ค่าบริหารคลังสินค้า	-	-
3. ค่าขนส่ง (มาที่จุดรวบรวม)	0.21	51.22
- ค่าเรือบรรทุก	0.07	17.07
- ค่าแรงงานแบกขนลงเรือ	0.07	17.07
- ค่าแรงงานแบกขนขึ้นฝั่ง	0.07	17.08
รวมค่าใช้จ่าย	0.41	100.00

ที่มา: จากการสำรวจ

3) **ต้นทุนโลจิสติกส์ฝั่งไทย** พบว่า มีค่าใช้จ่ายตั้งแต่ต้นทางจนถึงปลายทางรวมทั้งสิ้นเท่ากับ 1.04-1.31 บาทต่อกิโลกรัม เป็นต้นทุนในการขนส่งมากที่สุด 0.82-0.99 บาทต่อกิโลกรัม คิดเป็นร้อยละ 75.57 ของต้นทุนโลจิสติกส์ทั้งหมด รองลงมาเป็นต้นทุนค่าบริหารคลังสินค้า 0.20-0.30 บาทต่อกิโลกรัม คิดเป็นร้อยละ 22.90 ของต้นทุนโลจิสติกส์ทั้งหมด และต้นทุนค่าบริหารจัดการ 0.02 บาทต่อกิโลกรัม คิดเป็นร้อยละ 1.53 ของต้นทุนโลจิสติกส์ทั้งหมด ตามลำดับ (ตารางที่ 4.3)

ตารางที่ 4.3 ต้นทุนโลจิสติกส์ข้าวโพดเลี้ยงสัตว์ฝั่งไทย

ค่าใช้จ่าย	หน่วย (บาท/ก.ก.)	ร้อยละ
1. ค่าบริหารจัดการ	0.02 – 0.02	1.53 – 1.53
1.1 กรมการค้าต่างประเทศ		
- ยื่นขอขึ้นทะเบียนเป็นผู้นำเข้าและจัดสรรโควตา (1,480 บาท)	0.0021 – 0.0021	
1.2 ด้านศุลกากร		
- ค่าธรรมเนียมใบอนุญาตนำเข้า (200 บาท)	0.0003 – 0.0003	
1.3 กรมวิชาการเกษตร		
- ค่าใบอนุญาตนำเข้าซึ่งต้องห้ามเพื่อการค้า (200 บาท)	0.0003 – 0.0003	
- ค่าดำเนินการอื่นๆ (ค่าป่วยการ ค่ายานพาหนะ) (420 บาท)	0.0006 – 0.0006	
1.4 กรมปศุสัตว์		
- ค่าธรรมเนียมใบอนุญาตนำเข้าซึ่งอาหารสัตว์ (10,000 บาท)	0.0143 – 0.0143	
1.5 ค่าใช้จ่ายอื่นๆ (ค่าธรรมเนียมการตรวจเรือ ค่าชิปปิ้ง เป็นต้น) (2,900 บาท)	0.0041 – 0.0041	
2. ค่าบริหารคลังสินค้า (ค่าเก็บรักษาสินค้าในโกดัง)	0.20 – 0.30	15.27 – 22.90
3. ค่าขนส่ง (มาที่จุดรวบรวม)		
- ค่าขนส่งไปยังพ่อค้าผู้รวบรวมในจังหวัดตาก (ระยะทาง 4–20 ก.ม.)	0.27 – 0.34	20.61 – 25.95
- ค่าขนส่งไปยังพ่อค้า ผู้ประกอบในประเทศ (ระยะทาง 450–600 ก.ม.)	0.82 – 0.99	62.59 – 75.57
รวมค่าใช้จ่าย	จ.ตาก	0.49 – 0.66
	จ.อื่นๆ	1.04 – 1.31

ที่มา: จากการสำรวจ

4) ต้นทุนโลจิสติกส์ในภาพรวม พบว่า เส้นทางการนำเข้าข้าวโพดเลี้ยงสัตว์ ตั้งแต่ผู้รวบรวมของเมียนมาร์ ขนส่งข้าวโพดเลี้ยงสัตว์โดยรถบรรทุกมายังริมฝั่งแม่น้ำเมยเป็นระยะทาง 8–15 กิโลเมตร เพื่อลงเรือข้ามแม่น้ำเมยจากฝั่งเมียนมาร์มายังฝั่งไทย แล้วส่งจำหน่ายให้ผู้รวบรวมและสหกรณ์ในพื้นที่จังหวัดตาก เป็นระยะทาง 4–20 กิโลเมตร หลังจากนั้นส่งจำหน่ายต่อไปยังผู้รวบรวม โรงงานอาหารสัตว์ สหกรณ์/ผู้เลี้ยงสัตว์ในประเทศ ระยะทาง 450–600 กิโลเมตร จากการศึกษาพบว่า ต้นทุนโลจิสติกส์มีค่าใช้จ่ายรวมทั้งสิ้น 2.21–2.89 บาทต่อกิโลกรัม เป็นต้นทุนค่าขนส่ง 1.36–1.87 บาทต่อกิโลกรัม คิดเฉลี่ยเป็นร้อยละ 64.71 ของต้นทุนโลจิสติกส์ทั้งหมด รองลงมาเป็นต้นทุนในการบริหารจัดการ 0.65–0.72 บาทต่อกิโลกรัม คิดเฉลี่ยเป็นร้อยละ 24.91 ของต้นทุนโลจิสติกส์ทั้งหมด และต้นทุนค่าบริหารคลังสินค้า 0.20–0.30 บาทต่อกิโลกรัม คิดเฉลี่ยเป็นร้อยละ 10.38 ของต้นทุนโลจิสติกส์ทั้งหมด จะเห็นได้ว่าต้นทุนค่าขนส่ง มีค่าใช้จ่ายสูงสุดเมื่อเปรียบเทียบกับต้นทุนอื่นๆ เนื่องจากมีปัจจัยในเรื่องของระยะทางและพาหนะที่ใช้ในการขนส่งมีไม่เพียงพอ อีกทั้งไม่มีความพร้อม

ในการมารอรับสินค้า ณ จุดเปลี่ยนถ่ายเมื่อสินค้ามาถึง ทำให้ต้องมีค่าใช้จ่ายในการแบกขนสินค้าเพิ่มขึ้น (ตารางที่ 4.4)

ตารางที่ 4.4 ต้นทุนโลจิสติกส์ข้าวโพดเลี้ยงสัตว์ไทย-เมียนมาร์ ปี 2558

หน่วย : บาท/กก.

ต้นทุนโลจิสติกส์	เมียนมาร์	ชายแดน	ไทย	รวม	ร้อยละ	
ค่าบริหารจัดการ	0.43 – 0.50	0.20 – 0.20	0.02 – 0.02	0.65 – 0.72	22.49 – 24.91	
ค่าบริหารคลังสินค้า	–	–	0.20 – 0.30	0.20 – 0.30	6.92 – 10.38	
ค่าขนส่ง	0.33 – 0.67	0.21 – 0.21	จ.ตาก	0.27 – 0.34	0.81 – 1.22	28.03 – 42.21
			จ.อื่นๆ	0.82 – 0.99	1.36 – 1.87	47.06 – 64.71
รวมค่าใช้จ่าย	0.76 – 1.17	0.41 – 0.41	จ.ตาก	0.49 – 0.66	1.66 – 2.24	57.44 – 77.50
			จ.อื่นๆ	1.04 – 1.31	2.21 – 2.89	76.47 – 100.00

ที่มา: จากการสำรวจ

5) ต้นทุนโลจิสติกส์ข้าวโพดเลี้ยงสัตว์ผ่านด่านชายแดนไทย-เมียนมาร์ต่อรายได้ทั้งหมด

จากการศึกษาต้นทุนโลจิสติกส์ผ่านด่านชายแดนของสินค้าข้าวโพดเลี้ยงสัตว์ ถ้าพิจารณาต้นทุนทั้งหมด คือ 2.21–2.89 บาทต่อกิโลกรัม นำไปเปรียบเทียบกับรายได้จากการขาย พบว่า ราคาข้าวโพดเลี้ยงสัตว์ที่ผู้ประกอบการขายได้อยู่ที่กิโลกรัมละ 8.79–9.59 บาท คิดเป็นสัดส่วนต้นทุนต่อราคาขายข้าวโพดเลี้ยงสัตว์ร้อยละ 25.14–30.14 ในจำนวนนี้เป็นต้นทุนค่าขนส่งร้อยละ 15.47–19.50 ของราคาข้าวโพดเลี้ยงสัตว์ที่ขายได้ รองลงมาเป็นต้นทุนค่าบริหารจัดการร้อยละ 7.39–7.51 ของราคาข้าวโพดเลี้ยงสัตว์ที่ขายได้ และต้นทุนค่าบริหารคลังสินค้าน้อยลง 2.28–3.13 ของราคาข้าวโพดเลี้ยงสัตว์ที่ขายได้ ตามลำดับ (ตารางที่ 4.5)

ตารางที่ 4.5 ต้นทุนโลจิสติกส์ข้าวโพดเลี้ยงสัตว์ผ่านด่านชายแดนไทย-เมียนมาร์ต่อรายได้ทั้งหมด

รายการ	ต้นทุนโลจิสติกส์ (บาท/ก.ก.)	ร้อยละของรายได้
ค่าบริหารจัดการ	0.65 – 0.72	7.39 – 7.51
ค่าบริหารคลังสินค้า	0.20 – 0.30	2.28 – 3.13
ค่าขนส่ง	1.36 – 1.87	15.47 – 19.50
รวม	2.21 – 2.89	25.14 – 30.14

ที่มา: จากการสำรวจ

หมายเหตุ: ราคาขายข้าวโพดเลี้ยงสัตว์อยู่ที่กิโลกรัมละ 8.79–9.59 บาท

4.2 ปัจจัยที่มีผลกระทบต่อต้นทุนโลจิสติกส์ข้าวโพดเลี้ยงสัตว์ผ่านด่านชายแดน

4.2.1 ต้นทุนการขนส่ง เป็นปัจจัยสำคัญที่ส่งผลกระทบต่อต้นทุนโลจิสติกส์มากที่สุด เนื่องจากมีค่าใช้จ่ายสูงเมื่อเปรียบเทียบกับต้นทุนอื่นๆ นอกจากนี้ยังมีปัจจัยในเรื่องระยะทางและพาหนะที่ใช้ในการขนส่งมีไม่เพียงพอ อีกทั้งยังไม่มีความพร้อมในการมารอรับสินค้า ณ จุดเปลี่ยนถ่ายเมื่อสินค้ามาถึง ทำให้มีค่าใช้จ่ายในการแบกขนสินค้าลงมาเทกอง อีกทั้งยังมีการเรียกเก็บค่าธรรมเนียมในการขนส่งข้ามพรมแดนอย่างไม่เป็นทางการ ทำให้มีต้นทุนในการขนส่งเพิ่มขึ้นไปอีก

4.2.2 การนำเข้าข้าวโพดเลี้ยงสัตว์ภายใต้กรอบ ACMECS พบว่า กฎ ระเบียบ และพิธีการนำเข้าข้าวโพดเลี้ยงสัตว์ในทางศุลกากร ไม่เปิดโอกาสให้บุคคลธรรมดาหรือผู้ค้ารายย่อยเข้าสู่ระบบภาษีได้ง่าย การดำเนินการทางด้านเอกสาร การขออนุญาต มีขั้นตอนยุ่งยาก ไม่เบ็ดเสร็จในพื้นที่ ทำให้ผู้ประกอบการรายย่อยที่ไม่มีความชำนาญด้านพิธีการต่างๆ ไม่สามารถนำเข้าข้าวโพดเลี้ยงสัตว์ได้ตามเป้าหมาย

4.2.3 ไม่มีสถานที่ในการตรวจปล่อยสินค้า ต้องทำการตรวจปล่อยสินค้านอกสถานที่ และจุดตรวจอยู่ห่างไกลกับเขตพื้นที่รับผิดชอบการนำเข้าของด่านศุลกากร ทำให้การตรวจปล่อยสินค้าเกิดความล่าช้า

4.2.4 เส้นทางคมนาคมทางบกที่เชื่อมต่อระหว่างฝั่งไทยกับเมียนมาร์ยังไม่เอื้ออำนวยต่อการนำเข้าสภาพถนนชำรุดทรุดโทรม และแคบ เป็นอุปสรรคต่อการขนส่งสินค้า

4.2.5 การนำเข้าข้าวโพดเลี้ยงสัตว์ของสหกรณ์การเกษตรในพื้นที่ ยังไม่มีศักยภาพเพียงพอ เนื่องจากยังขาดสถานที่ที่ใช้ในการเก็บรักษา รวมทั้งวัสดุอุปกรณ์ในการปรับปรุงคุณภาพให้ได้มาตรฐาน

4.3 ปัญหาและอุปสรรคทางการค้าข้าวโพดเลี้ยงสัตว์ผ่านด่านชายแดน

4.3.1 การดำเนินงานของเขตพัฒนาเศรษฐกิจพิเศษยังไม่เป็นรูปธรรมที่ชัดเจน

4.3.2 สภาพพื้นที่บริเวณเขตชายแดนไทย-เมียนมาร์ เอื้อต่อการลักลอบนำเข้า เนื่องจากมีพื้นที่ติดต่อกันเป็นแนวยาวหลายกิโลเมตร ส่งผลกระทบต่อเสถียรภาพราคาข้าวโพดเลี้ยงสัตว์ในประเทศ

4.3.3 ขั้นตอนการให้บริการ การขออนุญาตนำเข้าข้าวโพดเลี้ยงสัตว์ และการออกเอกสารต่างๆ ไม่เบ็ดเสร็จภายในพื้นที่ ทำให้เสียเวลาและค่าใช้จ่ายจำนวนมาก

บทที่ 5

สรุปและข้อเสนอแนะ

5.1 สรุป

การศึกษาการค้าข้าวโพดเลี้ยงสัตว์ผ่านด่านชายแดน มีวัตถุประสงค์เพื่อศึกษาระบบโลจิสติกส์ และปัจจัยที่มีผลกระทบต่อต้นทุนโลจิสติกส์ รวมทั้งศึกษาปัญหาอุปสรรคทางการค้าของสินค้าข้าวโพดเลี้ยงสัตว์ผ่านด่านชายแดน โดยขอบเขตของการศึกษานี้ ศึกษาการนำเข้าข้าวโพดเลี้ยงสัตว์จากประเทศเมียนมาร์ผ่านด่านศุลกากรแม่สอด จังหวัดตาก ทางทิศตะวันตกของฝั่งไทย ทำการเก็บรวบรวมข้อมูลเชิงลึกโดยการสัมภาษณ์พ่อค้าผู้รวบรวมตามแนวชายแดนไทย-เมียนมาร์ รวมทั้งเกษตรกร หน่วยงานภาครัฐและภาคเอกชนอื่นๆ ที่เกี่ยวข้อง จำนวน 27 ราย ผลการศึกษาสรุปได้ ดังนี้

5.1.1 การนำเข้าข้าวโพดเลี้ยงสัตว์ผ่านด่านชายแดนไทย-เมียนมาร์

ความต้องการใช้ข้าวโพดเลี้ยงสัตว์ในประเทศมีแนวโน้มขยายตัวเพิ่มขึ้น ตามการขยายตัวของอุตสาหกรรมการเลี้ยงสัตว์ที่เพิ่มขึ้นอย่างต่อเนื่อง แต่สถานการณ์และแนวโน้มการผลิตของไทยก็มีทิศทางลดลง เนื่องจากเกษตรกรปรับเปลี่ยนพื้นที่ไปปลูกมันสำปะหลัง และอ้อยโรงงาน ที่ทนแล้งและให้ผลตอบแทนดีกว่า ส่งผลให้การผลิตข้าวโพดเลี้ยงสัตว์ในประเทศไม่เพียงพอต่อความต้องการใช้ ทำให้ต้องมีการนำเข้าจากประเทศเพื่อนบ้าน ได้แก่ ลาว และกัมพูชา เป็นหลัก สำหรับในปี 2558 เริ่มมีการนำเข้าข้าวโพดเลี้ยงสัตว์จากประเทศเมียนมาร์ ผ่านด่านศุลกากรแม่สอด ปริมาณการนำเข้า 1,650 ตัน มูลค่ารวม 16.20 ล้านบาท เป็นการนำเข้าตามนโยบายการพัฒนาเขตเศรษฐกิจพิเศษ นำร่องในปี 2558 เพื่อแก้ปัญหาการลักลอบนำเข้าสินค้าเกษตรโดยผิดกฎหมายจากประเทศเพื่อนบ้าน ให้เป็นการนำเข้าภายใต้กรอบความตกลงเขตการค้าเสรีอาเซียน (AFTA) ภายใต้ยุทธศาสตร์ความร่วมมือทางเศรษฐกิจ ACMECS อัตราภาษีนำเข้าร้อยละ 0 ช่วงเวลานำเข้า คือ 1 กุมภาพันธ์-31 สิงหาคม 2558

5.1.2 เส้นทางโลจิสติกส์ข้าวโพดเลี้ยงสัตว์ผ่านด่านชายแดนไทย-เมียนมาร์

สำหรับเส้นทางโลจิสติกส์การนำเข้าข้าวโพดเลี้ยงสัตว์ แบ่งออกเป็น 3 ช่วง **ช่วงที่ 1** ฝั่งเมียนมาร์ เริ่มจากผู้รวบรวมของเมียนมาร์ รวบรวมผลผลิตข้าวโพดเลี้ยงสัตว์จากเกษตรกร แล้วขนส่งโดยรถบรรทุกมายังริมฝั่งแม่น้ำเมย ระยะทางในการขนส่ง 8-15 กิโลเมตร **ช่วงที่ 2** บริเวณแนวชายแดน นำข้าวโพดเลี้ยงสัตว์ลงเรือข้ามแม่เมยมายังฝั่งไทย ซึ่งมีความกว้างประมาณ 100 เมตร **ช่วงที่ 3** ฝั่งไทย ขนส่งโดยรถบรรทุกไปยังพ่อค้าผู้รวบรวมและสหกรณ์การเกษตรในพื้นที่จังหวัดตาก เป็นระยะทาง 4-20 กิโลเมตร เพื่อส่งต่อไปยังผู้ประกอบการโรงงานอาหารสัตว์ สหกรณ์การเกษตร/ผู้เลี้ยงสัตว์ในประเทศ ระยะทาง 450-600 กิโลเมตร

5.1.3 โครงสร้างต้นทุนโลจิสติกส์ข้าวโพดเลี้ยงสัตว์

โครงสร้างของต้นทุนโลจิสติกส์ข้าวโพดเลี้ยงสัตว์ ประกอบด้วยค่าใช้จ่ายในแต่ละกิจกรรม ดังนี้

- 1) ต้นทุนการบริหารจัดการ เป็นค่าใช้จ่ายที่เกิดขึ้นเกี่ยวกับการจัดซื้อข้าวโพดเลี้ยงสัตว์ เพื่อให้การซื้อขายสำเร็จไปได้ด้วยดี ค่าใช้จ่ายเหล่านี้ ได้แก่ ค่าเอกสารต่างๆ เช่น ค่าหนังสือรับรองถิ่นกำเนิดสินค้า (Form D) ค่าใบอนุญาตนำเข้าสิ่งต้องห้ามเพื่อการค้า (Phytosanitary Certificate) ค่าภาษีที่ฝั่งเมียนมาร์ เรียกเก็บบริเวณแนวชายแดน (ค่าก๊อ) ค่าจ้างแรงงานแบกขนสินค้า ค่าโทรศัพท์ ค่าอุปกรณ์สำนักงาน ค่าชิปปิ้ง ค่าธรรมเนียม ค่าใบอนุญาต และค่าบริการอื่นๆ
- 2) ต้นทุนสินค้าคงคลังและการจัดการสินค้าคงคลัง เป็นต้นทุนที่เกิดจากกิจกรรมภายในคลังสินค้า ได้แก่ ค่าใช้จ่ายในการเก็บรักษาข้าวโพดเลี้ยงสัตว์ เช่น ค่าเช่าโกดัง ค่ารมยาเพื่อกำจัดแมลงศัตรูพืช ค่าพลิกกองกลับกองเพื่อลดความชื้น ค่าแรงงาน ค่าน้ำ ค่าไฟฟ้า ค่าซ่อมบำรุง เพื่อรักษาคุณภาพก่อนส่งไปจำหน่ายยังตลาดปลายทาง เป็นต้น
- 3) ต้นทุนการขนส่ง เป็นต้นทุนที่เกิดจากกิจกรรมการขนส่งและบริการ ซึ่งต้นทุนเหล่านี้จะผันแปรไปตามปริมาณการขนส่ง น้ำหนัก และระยะทาง ได้แก่ ค่ารถบรรทุก ค่าเรือบรรทุก ค่าน้ำมันเชื้อเพลิง ค่าจ้างแรงงานคนขับรถ ค่าจ้างแรงงานในการแบกขนสินค้า ค่าซ่อมแซมบำรุงรักษารถที่ใช้บรรทุกสินค้าข้าวโพดเลี้ยงสัตว์ โดยค่าใช้จ่ายในการขนส่งแบ่งได้เป็น 3 ช่วง ได้แก่ ค่าขนส่งบริเวณฝั่งเมียนมาร์ ค่าขนส่งบริเวณแนวชายแดน และค่าขนส่งฝั่งไทย

5.1.4 ต้นทุนโลจิสติกส์ข้าวโพดเลี้ยงสัตว์

จากการศึกษา พบว่า ต้นทุนโลจิสติกส์มีค่าใช้จ่ายรวมทั้งหมด 2.21–2.89 บาทต่อกิโลกรัม เป็นต้นทุนในการขนส่งมากที่สุด 1.36–1.87 บาทต่อกิโลกรัม คิดเป็นร้อยละ 64.71 รองลงมาเป็นต้นทุนในการบริหารจัดการ 0.65–0.72 บาทต่อกิโลกรัม คิดเป็นร้อยละ 24.91 และต้นทุนค่าบริหารคลังสินค้า 0.20–0.30 บาทต่อกิโลกรัม คิดเป็นร้อยละ 10.38 ของต้นทุนโลจิสติกส์ทั้งหมด ตามลำดับ จะเห็นได้ว่าต้นทุนการขนส่งมีค่าใช้จ่ายมากที่สุดเมื่อเปรียบเทียบกับต้นทุนอื่นๆ เนื่องจากมีปัจจัยในเรื่องของระยะทางและพาหนะที่ใช้ในการขนส่งมีไม่เพียงพอ อีกทั้งไม่พร้อมในการมารอรับสินค้าจากจุดเปลี่ยนถ่ายเมื่อสินค้ามาถึง ทำให้ต้องมีค่าใช้จ่ายในการแบกขนสินค้าเพิ่ม นอกจากนี้ยังพบปัญหาอื่นๆ ได้แก่ ขั้นตอนการนำเข้า พบว่า ยังมีปัญหาเรื่องการให้บริการ การขออนุญาต และการออกเอกสาร ไม่เบ็ดเสร็จในพื้นที่ทำให้มีความล่าช้าและมีค่าใช้จ่ายในการดำเนินการสูง รวมทั้งสหกรณ์การเกษตรในพื้นที่ยังขาดศักยภาพในการนำเข้าข้าวโพดเลี้ยงสัตว์ เนื่องจากยังไม่มีความพร้อมด้านวัสดุอุปกรณ์ที่ใช้ในการเก็บรักษา รวมทั้งวัสดุอุปกรณ์ที่ใช้ในการปรับปรุงคุณภาพให้ได้มาตรฐานตามที่ตลาดต้องการ

5.2 ข้อเสนอแนะ

5.2.1 ผลักดันการดำเนินงานเขตพัฒนาเศรษฐกิจพิเศษให้เห็นเป็นรูปธรรม เพื่อแก้ปัญหาการนำเข้าผลผลิตทางการเกษตรโดยผิดกฎหมายจากประเทศเพื่อนบ้าน

5.2.2 เปิดโอกาสให้ผู้ประกอบการรายย่อยเข้าสู่ระบบภาษีได้โดยง่าย ภาครัฐควรอำนวยความสะดวกในการนำเข้าสินค้า โดยเฉพาะขั้นตอนในการออกเอกสาร การขออนุญาตต่างๆ ในรูปแบบของศูนย์บริการแบบเบ็ดเสร็จจุดเดียว (One Stop Service) ในพื้นที่ที่มีการนำเข้า

5.2.3 ในช่วงเวลาที่มีการนำเข้า ควรจัดหาพาหนะในการขนส่งให้พร้อมและเพียงพอ เพื่อให้สามารถมารับสินค้าในจุดขนถ่ายได้ทันเวลาเมื่อสินค้ามาถึง

5.2.4 เพิ่มศักยภาพการนำเข้าของสหกรณ์การเกษตรในพื้นที่ โดยภาครัฐควรให้การสนับสนุนอุปกรณ์ทางการตลาด เช่น โกดังเก็บสินค้า เพื่อให้สามารถนำเข้าได้ในปริมาณที่มากขึ้น เครื่องอบลดความชื้น เครื่องคัดแยกเมล็ด เพื่อใช้ในการปรับปรุงคุณภาพให้ได้มาตรฐานก่อนนำไปจำหน่าย เป็นการเพิ่มมูลค่าของสินค้าในอีกทางหนึ่งด้วย

บรรณานุกรม

- กรมการค้าต่างประเทศ. 2557. สถิติการค้าชายแดนและการค้าผ่านแดนของประเทศไทย ปี 2554 – 2557. กองความร่วมมือการค้าและการลงทุน. กระทรวงพาณิชย์.
- กรมการค้าต่างประเทศ. 2556. สถิติการค้าชายแดนและการค้าผ่านแดนของประเทศไทย ปี 2553 – 2556. กองความร่วมมือการค้าและการลงทุน. กระทรวงพาณิชย์.
- กรมการค้าต่างประเทศ. (ม.ป.ป.). การค้าชายแดน – สถิติทางการค้าของประเทศไทย [ออนไลน์]. เข้าถึงได้จาก: http://www.osthailand.nic.go.th/masterplan_area/userfiles/files/bordertrade.pdf (วันที่สืบค้นข้อมูล: 25 มีนาคม 2558).
- กรมศุลกากร. 2558. สถิตินำเข้า - ส่งออก (ออนไลน์). เข้าถึงได้จาก : <http://www.Customs.go.th/wp> (วันที่สืบค้นข้อมูล: 20 ธันวาคม 2558).
- ชัยวัฒน์ บุญปาล. 2556. แนวโน้มการค้าชายแดนไทย – พม่า ด้านอำเภอแม่สอด จังหวัดตาก. คณะเศรษฐศาสตร์. มหาวิทยาลัยเชียงใหม่.
- ณัชชา รัชสวัสดิ์. 2555. การจัดการโลจิสติกส์การผลิตมันสำปะหลังของจังหวัดนครราชสีมา ปีเพาะปลูก 2553/54. สำนักงานเศรษฐกิจการเกษตร. กรุงเทพฯ : กระทรวงเกษตรและสหกรณ์.
- ด่านศุลกากรแม่สอด. 2558. 25 อันดับแรกสินค้านำเข้า-ส่งออก (ออนไลน์). เข้าถึงได้จาก : <http://www.Danmaesot.com/25-export.html> (วันที่สืบค้นข้อมูล: 6 ตุลาคม 2558).
- ด่านศุลกากรแม่สอด. 2558. เขตพื้นที่ความรับผิดชอบ ของด่านศุลกากรแม่สอดและแผนที่คลังสินค้าชั่วคราว (ออนไลน์). เข้าถึงได้จาก : <http://www.danmaesot.com/maps.html> (วันที่สืบค้นข้อมูล: 7 ตุลาคม 2558).
- ด่านศุลกากรอรัญประเทศ. 2558. ความรู้เรื่องการนำเข้าสินค้าพืชเกษตร (ออนไลน์). เข้าถึงได้จาก : <http://www.arancustoms.org/index.php/> (วันที่สืบค้นข้อมูล: 15 ธันวาคม 2558).
- ด่านศุลกากรอรัญประเทศ. 2558. ความรู้ทั่วไปเกี่ยวกับการค้าชายแดน (ออนไลน์). เข้าถึงได้จาก : <http://www.arancustoms.org/> (วันที่สืบค้นข้อมูล: 18 มีนาคม 2558).

นงนภัสพัทธ์. 2558. ข้อมูลทั่วไปของจังหวัดตาก (ออนไลน์). เข้าถึงได้จาก : <http://www.nongnapattoures.com>
(วันที่สืบค้นข้อมูล: 18 กันยายน 2558).

มหาวิทยาลัยเทคโนโลยีพระจอมเกล้าพระนครเหนือ. 2553. ห่วงโซ่คุณค่า (Valuechain) ในงานโลจิสติกส์ (ออนไลน์). เข้าถึงได้จาก: <http://www.geocities.com/scsprogram/html/logistics.html>.
(วันที่สืบค้นข้อมูล: 20 ธันวาคม 2558)

วิกิพีเดีย สารานุกรมเสรี. 2558. แผนที่สาธารณรัฐแห่งสหภาพเมียนมาร์ (ออนไลน์). เข้าถึงได้จาก : <http://th.wikipedia.org/> (วันที่สืบค้นข้อมูล: 17 พฤศจิกายน 2558).

ศจිරัตน์ ตระกูลเรืองศรี. 2554. วิเคราะห์ศักยภาพและปัญหาการค้าชายแดนไทย-พม่า : กรณีศึกษาจังหวัดแม่ฮ่องสอน (รายงานการวิจัย). เชียงใหม่. คณะเศรษฐศาสตร์. มหาวิทยาลัยเชียงใหม่.

สำนักงานเศรษฐกิจการเกษตร. 2558. สถิติการเกษตรของประเทศไทยปี 2558. กรุงเทพฯ : กระทรวงเกษตรและสหกรณ์.

สำนักงานคณะกรรมการส่งเสริมการลงทุน. 2557. ข้อมูลการวิเคราะห์เชิงลึกอุตสาหกรรมและพื้นที่เป้าหมายของสาธารณรัฐแห่งสหภาพเมียนมาร์ : เมืองเมียวดี. กรุงเทพมหานคร. คณะเศรษฐศาสตร์. มหาวิทยาลัยหอการค้าไทย.

สำนักงานเศรษฐกิจอุตสาหกรรม. 2554. เขตเศรษฐกิจพิเศษแม่สอด : โอกาสและศักยภาพในการพัฒนาอุตสาหกรรมชายแดน. กรุงเทพฯ : กระทรวงอุตสาหกรรม.

สุจินดา เจียมศรีพงษ์. (2553). แม่สอด...ประตูการค้าชายแดนไทย - พม่า. วารสารอารยธรรมศึกษา โขง - สาละวิน, 1(1), 9-22.

สถาบันระหว่างประเทศเพื่อการค้าและการพัฒนา. 2555. รายงานฉบับสมบูรณ์ โครงการวิจัยเรื่อง การค้าระหว่างประเทศทางบกด้านตะวันตก. กรุงเทพฯ : มหาวิทยาลัยหอการค้าไทย.

International Trade Centre. 2558. Trade Statistics for International Business Development (ออนไลน์). เข้าถึงได้จาก : <http://www.Trademap.org>. (วันที่สืบค้นข้อมูล: 20 ธันวาคม 2558).

James, R. and Lambert. M. 2554. **Strategic Logistic Management.**

Office of Agricultural Economics. 2015. **Agricultural Commodity Outlook.** ASEN Food security Information System (AFSIS). Ministry of Agriculture and Cooperatives.

ภาคผนวก

ภาคผนวกที่ 1

ประกาศกระทรวงพาณิชย์

เรื่อง การนำข้าวโพดที่ใช้เป็นวัตถุดิบอาหารสัตว์เข้ามาในราชอาณาจักร
ตามความตกลงภายใต้เขตการค้าเสรีอาเซียน สำหรับปี พ.ศ. 2558 ถึงปี พ.ศ. 2560

พ.ศ. 2557



ประกาศกระทรวงพาณิชย์

เรื่อง การนำเข้าข้าวโพดที่ใช้เป็นวัตถุดิบอาหารสัตว์เข้ามาในราชอาณาจักร
ตามความตกลงภายใต้เขตการค้าเสรีอาเซียน สำหรับปี พ.ศ. ๒๕๕๘ ถึงปี พ.ศ. ๒๕๖๐
พ.ศ. ๒๕๕๗

เพื่อให้การนำเข้าข้าวโพดที่ใช้เป็นวัตถุดิบอาหารสัตว์เข้ามาในราชอาณาจักรตามความตกลงภายใต้เขตการค้าเสรีอาเซียน (ASEAN Free Trade Area (AFTA)) สำหรับปี พ.ศ. ๒๕๕๘ ถึงปี พ.ศ. ๒๕๖๐ เป็นไปด้วยความเหมาะสมและสอดคล้องกับความตกลงดังกล่าว ซึ่งจะเป็นประโยชน์ต่อความมั่นคงทางเศรษฐกิจของประเทศ และเพื่อให้เป็นไปตามเงื่อนไขการกำหนดค่าธรรมเนียมพิเศษสำหรับการนำเข้าข้าวโพดที่ใช้เป็นวัตถุดิบอาหารสัตว์

อาศัยอำนาจตามความในมาตรา ๕ มาตรา ๖ และมาตรา ๒๕ แห่งพระราชบัญญัติการส่งออกป้อนอกและการนำเข้าในราชอาณาจักรซึ่งสินค้า พ.ศ. ๒๕๒๒ รัฐมนตรีว่าการกระทรวงพาณิชย์ โดยอนุมัติของหัวหน้าคณะรักษาความสงบแห่งชาติออกประกาศไว้ ดังต่อไปนี้

ข้อ ๑ ประกาศนี้เรียกว่า “ประกาศกระทรวงพาณิชย์ เรื่อง การนำเข้าข้าวโพดที่ใช้เป็นวัตถุดิบอาหารสัตว์เข้ามาในราชอาณาจักรตามความตกลงภายใต้เขตการค้าเสรีอาเซียน สำหรับปี พ.ศ. ๒๕๕๘ ถึงปี พ.ศ. ๒๕๖๐ พ.ศ. ๒๕๕๗”

ข้อ ๒ ประกาศนี้ให้ใช้บังคับตั้งแต่วันที่ ๑ มกราคม พ.ศ. ๒๕๕๘ เป็นต้นไป

ข้อ ๓ ให้ข้าวโพดที่ใช้เป็นวัตถุดิบอาหารสัตว์ตามพิกัดอัตราศุลกากรประเภทย่อย ๑๐๐๕.๙๐.๙๐ ซึ่งมีถิ่นกำเนิดและส่งตรงมาจากประเทศสมาชิกสมาคมประชาชาติแห่งเอเชียตะวันออกเฉียงใต้ตามความตกลงภายใต้เขตการค้าเสรีอาเซียน เป็นสินค้าที่ต้องมีหนังสือรับรองดังต่อไปนี้แสดงต่อกรมศุลกากรในการนำเข้าในราชอาณาจักร เพื่อประกอบการใช้สิทธิพิเศษทางด้านภาษีศุลกากร

(๑) หนังสือรับรองถิ่นกำเนิดสินค้า (Form D) ภายใต้ความตกลงการค้าสินค้าของอาเซียน (ASEAN Trade in Goods Agreement (ATIGA)) ที่ออกโดยหน่วยงานของรัฐหรือหน่วยงานที่มีอำนาจออกหนังสือรับรองดังกล่าวของประเทศที่ส่งออก

(๒) หนังสือรับรองแสดงการได้รับสิทธิในการยกเว้นภาษีทั้งหมดหรือบางส่วนที่ออกโดยกรมการค้าต่างประเทศหรือหน่วยงานอื่นของรัฐที่รัฐมนตรีว่าการกระทรวงพาณิชย์มอบหมาย

-๒-

(๓) หนังสือรับรอง ใบรับรอง หรือเอกสารหลักฐานอื่นใด ซึ่งแสดงว่าสินค้าที่นำเข้ามาในราชอาณาจักรเป็นสินค้าที่มีความปลอดภัยต่อชีวิต หรือสุขภาพของมนุษย์ สัตว์ หรือพืช ที่ออกโดยหน่วยงานของรัฐหรือหน่วยงานที่มีอำนาจออกหนังสือรับรองดังกล่าวของประเทศที่ส่งออก

การนำเข้าสินค้าตามวรรคหนึ่งที่มีมูลค่าตามราคา เอฟ.โอ.บี. ไม่เกินสองร้อยเหรียญสหรัฐ ไม่ต้องแสดงหนังสือรับรองตาม (๑) ต่อกรมศุลกากรในการนำเข้า

ข้อ ๔ การนำเข้าสินค้าตามข้อ ๓ ที่จะได้รับสิทธิพิเศษทางด้านภาษีศุลกากร สำหรับปี พ.ศ. ๒๕๕๘ ถึงปี พ.ศ. ๒๕๖๐ ต้องปฏิบัติให้เป็นไปตามหลักเกณฑ์ วิธีการ และเงื่อนไข ดังต่อไปนี้

(๑) กรณีองค์การคลังสินค้าเป็นผู้นำเข้า ต้องนำเข้าระหว่างวันที่ ๑ มกราคมถึงวันที่ ๓๑ ธันวาคม ของแต่ละปี และต้องจัดทำแผนการจัดซื้อให้สอดคล้องกับสถานการณ์ด้านการผลิต การตลาด ภาวะราคา และความต้องการใช้ เพื่อไม่ให้กระทบต่อราคาผลผลิตในประเทศ

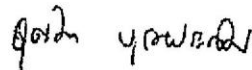
(๒) กรณีผู้นำเข้าทั่วไป ต้องนำเข้าระหว่างวันที่ ๑ กุมภาพันธ์ถึงวันที่ ๓๑ สิงหาคม ของแต่ละปี และต้องปฏิบัติตามข้อกำหนดมาตรฐานควบคุมการนำเข้าตามพระราชบัญญัติควบคุมคุณภาพอาหารสัตว์ พ.ศ. ๒๕๒๕

(๓) ต้องนำเข้าทางด่านศุลกากรที่มีด่านตรวจพืชและด่านกักสัตว์หรือมีเจ้าหน้าที่ที่มีอำนาจของด่านดังกล่าวปฏิบัติหน้าที่ และต้องแสดงหนังสือรับรองตามข้อ ๓

ข้อ ๕ การขอและการออกหนังสือรับรองตามข้อ ๓ (๒) ให้เป็นไปตามหลักเกณฑ์ วิธีการ และเงื่อนไขที่อธิบดีกรมการค้าต่างประเทศประกาศกำหนด

ข้อ ๖ ให้กำหนดอัตราค่าธรรมเนียมพิเศษสำหรับการนำเข้าวัวโคตที่ใช้เป็นวัตถุดิบอาหารสัตว์ตามข้อ ๓ เข้ามาในราชอาณาจักร ในอัตราน้ำหนักสุทธิเมตริกตันละศูนย์บาท

ประกาศ ณ วันที่ ๑๑ กรกฎาคม พ.ศ. ๒๕๕๗



(นางสาวสุติมา บุญยประภัศร)

ปลัดกระทรวงพาณิชย์

ปฏิบัติราชการแทนรัฐมนตรีว่าการกระทรวงพาณิชย์

ประกาศในราชกิจจานุเบกษา ฉบับประกาศและงานทั่วไป เล่ม ๑๓๑ ตอนพิเศษ ๑๔๖ ง
ลงวันที่ ๓๑ กรกฎาคม ๒๕๕๗

ภาคผนวกที่ 2

การนำเข้าเมล็ดข้าวโพดสำหรับเลี้ยงสัตว์

การนำเข้าเมล็ดข้าวโพดสำหรับเลี้ยงสัตว์

1. เตรียมความพร้อมก่อนการนำเข้า

Work Instruction	Knowledge	Risk
<p>1.1 ขันทะเบียนเป็นผู้นำเข้าข้าวโพดสำหรับเลี้ยงสัตว์</p>	<ul style="list-style-type: none"> - ขันทะเบียนเป็นผู้นำเข้าข้าวโพดสำหรับเลี้ยงสัตว์ ตามประกาศกรมการค้าต่างประเทศ เรื่อง หลักเกณฑ์และเงื่อนไขการขันทะเบียนเป็นผู้นำเข้าข้าวโพดสำหรับเลี้ยงสัตว์จากสาธารณรัฐประชาธิปไตยประชาชนลาว ราชอาณาจักรกัมพูชา และเมียนมาร์เข้ามาในราชอาณาจักร พ.ศ. 2549 - สามารถขออนุญาตนำเข้าได้ที่สำนักบริการการค้าต่างประเทศ กรมการค้าต่างประเทศ กระทรวงพาณิชย์ Tel. 0-2547-4791-2 Website: http://WWW.dft.moe.go.th หรือสำนักงานการค้าต่างประเทศ และกระทรวงพาณิชย์ ที่วราชอาณาจักร - ต้องมีหนังสือรับรองแสดงการได้รับสิทธิชำระภาษีตามพันธกรณีตามความตกลงการเกษตร ภายใต้ WTO ตามประกาศกระทรวงพาณิชย์ (ฉบับที่ 111) พ.ศ. 2539 ลงวันที่ 26 มกราคม 2539 (ฉบับที่ 115) พ.ศ. 2539 ลงวันที่ 2 ตุลาคม 2539 (ฉบับที่ 117) พ.ศ. 2539 ลงวันที่ 12 พฤศจิกายน 2539 และ (ฉบับที่ 143) พ.ศ. 2546 ลงวันที่ 23 เมษายน 2546 โดยยื่นคำร้องขอหนังสือดังกล่าวได้ที่กรมการค้าต่างประเทศ หรือ สำนักงานการค้าต่างประเทศเขต กระทรวงพาณิชย์ ที่วราชอาณาจักร 	<ul style="list-style-type: none"> - ไม่สามารถนำเข้าได้ หากไม่ได้รับอนุญาต/ขันทะเบียน - ไม่ได้รับสิทธิทางภาษีอากร หากไม่มีหนังสือแสดงการได้รับสิทธิฯ
<p>1.2 ต้องมีหนังสือรับรองปลอดศัตรูพืช</p>	<ul style="list-style-type: none"> - ต้องขอหนังสือรับรองปลอดศัตรูพืช (Phytosanitary Certificate) ซึ่งออกและรับรองโดยประเทศกำเนิดหรือส่งออกพร้อมใบแจ้งการนำเข้า (แบบ พ.ก.7) ตามมาตรา 9 แห่ง พ.ร.บ.กักพืช พ.ศ. 2507 	<ul style="list-style-type: none"> - อาจมีศัตรูพืชเข้ามาพร้อมกับสินค้า เป็นสิ่งกีดกตาม พ.ร.บ.กักพืช พ.ศ. 2507

4. ยื่นเอกสารผ่านพิธีการ

Work Instruction	Knowledge	Risk
<p>ผู้ประกอบการ</p> <p>4.1 จัดทำหรือเตรียมเอกสารและยื่นผ่านพิธีการ</p>	<ul style="list-style-type: none"> - ไม่ว่าจะนำเข้าตามช่องทางถาวรหรือตามทางอนุมัติเฉพาะคราว ผู้นำเข้าหรือผู้ควบคุมพาหนะซึ่งบรรทุกขนานำเข้าต้องยื่นบัญชีสินค้า (แบบ ศ.บ.1) หรือขอใบผ่านด่าน (ศ.บ.2) กับเจ้าหน้าที่ศุลกากรที่พรมแดนเพื่อตรวจสอบและกำกับของเข้ามายังด่านศุลกากรตามมาตรา 7 แห่ง พ.ร.บ.ศุลกากร (ฉบับที่ 7) พ.ศ. 2480 และประมวลระเบียบปฏิบัติศุลกากร พ.ศ. 2544 ข้อ 2 04 01 02 และข้อ 2 04 01 03 - ผู้นำเข้ายื่นใบขนสินค้าพร้อมเอกสารประกอบ เช่น Invoice , Packing List , Phytosanitary Certificate , ศ.บ.1 หรือ ศ.บ.2 หนังสือรับรองการใช้สิทธิทางภาษีอากร , ใบอนุญาตนำเข้าหรือเอกสารอื่นๆ ที่เกี่ยวข้อง เป็นต้น ต่อด่านศุลกากรอรัญประเทศ ทั้งนี้ ตาม <ul style="list-style-type: none"> ○ มาตรา 40 แห่ง พ.ร.บ.ศุลกากร พ.ศ. 2469 ○ มาตรา 10 แห่ง พ.ร.บ.ศุลกากร (ฉบับที่ 9) พ.ศ. 2482 ○ มาตรา 9 แห่ง พ.ร.บ.กักพืช พ.ศ. 2507 ○ ประกาศกระทรวงพาณิชย์ (ฉบับที่ 68) พ.ศ. 2532 ○ ประกาศกระทรวงพาณิชย์ (ฉบับที่ 111) พ.ศ. 2539 ○ ประกาศกระทรวงพาณิชย์ (ฉบับที่ 115) พ.ศ. 2539 ○ ประกาศกระทรวงพาณิชย์ (ฉบับที่ 117) พ.ศ. 2539 ○ ประกาศกระทรวงพาณิชย์ (ฉบับที่ 143) พ.ศ. 2546 ○ ประมวลระเบียบปฏิบัติศุลกากร พ.ศ. 2544 ข้อ 2 01 03 , 2 04 05 	<ul style="list-style-type: none"> - ลงรายการในเอกสารไม่ครบสมบูรณ์ตรงตามความเป็นจริง - เอกสารไม่ครบ

5. ตรวจสอบพิธีการ

Work Instruction	Knowledge	Risk
<p>เจ้าหน้าที่ศุลกากร</p> <p>5.1 ตรวจสอบพิธีการ และสั่งการตรวจ</p>	<ul style="list-style-type: none"> - ตรวจสอบความครบถ้วน ถูกต้อง สมบูรณ์ ของเอกสารที่ผู้ประกอบการยื่นผ่านพิธีการ ตาม มาตรา 13 แห่ง พ.ร.บ.ศุลกากร พ.ศ. 2469 และตามประมวลระเบียบปฏิบัติศุลกากร พ.ศ. 2544 ข้อ 2 01 03 09 , 2 01 03 10 และ ข้อ 2 04 04 , 2 04 05 และหากไม่ถูกต้องให้ส่งคืน ผู้ประกอบการเพื่อดำเนินการให้ถูกต้อง - สั่งการตรวจปล่อยสินค้า ตามมาตรา 13 แห่ง พ.ร.บ.ศุลกากร พ.ศ. 2469 มาตรา 10 แห่ง พ.ร.บ. กักพืช พ.ศ. 2507 และประมวลระเบียบปฏิบัติศุลกากร พ.ศ. 2544 ข้อ 2 01 08 	<ul style="list-style-type: none"> - เอกสารเป็นเท็จ - ลงรายการไม่ครบถ้วน สมบูรณ์ - ตรวจร่วมกับหน่วยงานที่เกี่ยวข้อง

6. รับชำระค่าภาษีอากร

Work Instruction	Knowledge	Risk
<p>6.1 รับชำระค่าภาษีอากร</p>	<p>- รับชำระค่าภาษีอากรและค่าธรรมเนียมอื่นๆ ตามใบขนสินค้าหรือตามใบสั่งเก็บเงิน ออกใบเสร็จรับเงินหรือใบสำคัญรับเงิน ลงบัญชีและนำส่งเข้าตามระเบียบปฏิบัติศุลกากร พ.ศ. 2544 ข้อ 2 01 12</p>	<ul style="list-style-type: none"> - ชนบัตรปลอม - เช็คไม่สมบูรณ์ - จำนวนเงินคลาดเคลื่อน - เก็บและนำส่งเงินสด
<p>6.2 ออกและรับรองเลขที่ยกเว้นอากร</p>	<p>- ออกและรับรองเลขที่ ยกเว้นอากร กรณี ได้รับสิทธิทางภาษีอากรไม่ต้องชำระอากรหรือยกเว้นอากรตามประมวลระเบียบปฏิบัติศุลกากร พ.ศ. 2544 ข้อ 2 01 03 03(2)</p>	<ul style="list-style-type: none"> - Running เป็นรายเดือน

7. ตรวจสอบปล่อยสินค้าร่วมกับหน่วยงานที่เกี่ยวข้อง

Work Instruction	Knowledge	Risk
<p>7.1 ตรวจสอบปล่อยสินค้าร่วมกับหน่วยงานที่เกี่ยวข้อง</p>	<ul style="list-style-type: none"> - ตรวจสอบปล่อยสินค้าตามคำสั่งการตรวจและเนื่องจากข่าวโศกสำหรับเลี้ยงสัตว์เป็นสิ่งกำกับตามกฎหมายกักพืช จึงจำเป็นต้องตรวจสอบปล่อยร่วมกับเจ้าหน้าที่จากกรมวิชาการเกษตร ตามมาตรา 13,14 แห่ง พ.ร.บ.ศุลกากร พ.ศ. 2469 มาตรา 10 แห่ง พ.ร.บ.กักพืช พ.ศ. 2507 และประมวลระเบียบปฏิบัติศุลกากร พ.ศ. 2544 ข้อ 2 01 13 - บันทึกผลการตรวจสอบปล่อยตามประมวลระเบียบปฏิบัติศุลกากร ข้อ 2 01 13 41, 44 - ส่งเรื่องให้งานคดีด้านฯ พิจารณาความผิด กรณีสินค้าไม่ตรงตามสำแดงหรือความผิดกรณีอื่นๆ ตามประมวลระเบียบปฏิบัติศุลกากร พ.ศ. 2544 ข้อ 2 01 13 42(2) 	<ul style="list-style-type: none"> - การตรวจร่วม - ชำระอากรไม่ครบถ้วน - สำแดงรายการเป็นเท็จ - มีของอื่นปะปน/ซุกซ่อน - เอกสารรับรองสิทธิต่างๆ ทางภาษีอากร

8. งานคดีด้านฯ พิจารณาความผิด

Work Instruction	Knowledge	Risk
<p>8.1 งานคดีด้านฯ พิจารณาความผิด</p>	<p>- งานคดีด้านศาลฎีกาหรือรัฐประหารเร่งรัดพิจารณาความผิดตามข้อเท็จจริงและลักษณะแห่งความผิดให้เสร็จสิ้นโดยเร็ว และแจ้งผลที่ชุดของการพิจารณาความผิดให้เจ้าหน้าที่ผู้ทำการตรวจปล่อยสินค้าในส่วนที่เกี่ยวข้องต่อไป ตามประมวลระเบียบปฏิบัติศาลฎีกา พ.ศ. 2544 ข้อ 1 06 03, 1 06 06, 1 06 08</p>	<ul style="list-style-type: none"> - อายุความ - เกณฑ์การพิจารณาคดี - อำนาจการพิจารณาคดี

9. ส่งมอบสินค้าไปจากอารักขาของศุลกากร

Work Instruction	Knowledge	Risk
<p>9.1 ส่งมอบสินค้าไปจากอารักขาของศุลกากร</p>	<p>- เมื่อทำการตรวจสินค้าถูกต้อง ครบถ้วนแล้วหรือกรณีทำงานคดีแจ้งผลที่สุดของคดีและชั่งปล่อยสินค้าได้ ให้ส่งมอบสินค้าทั้งหมดแก่ผู้นำเข้า/เจ้าของ พร้อมทั้งรายการปล่อย/ส่งมอบในใบขนสินค้า ตามประมวลระเบียบปฏิบัติศุลกากร พ.ศ. 2544 ข้อ 2 01 13 41(4)</p>	<p>- ลงนามรับสินค้า</p>

ที่มา: ด้านศุลกากรอรัญประเทศ, 2558