



# แผนปฏิบัติการประจำปี 2557

กระทรวงเกษตรและสหกรณ์

สำนักงานเศรษฐกิจการเกษตร

กระทรวงเกษตรและสหกรณ์



# แผนปฏิบัติการประจำปี 2557

## กระทรวงเกษตรและสหกรณ์

สำนักนโยบายและแผนพัฒนาการเกษตร  
สำนักงานเศรษฐกิจการเกษตร  
กระทรวงเกษตรและสหกรณ์



# คำนำ

.....

แผนปฏิบัติการประจำปี 2557 ของกระทรวงเกษตรและสหกรณ์ฉบับนี้ ครอบคลุมแผนงาน/โครงการและงบประมาณของส่วนราชการ รัฐวิสาหกิจ และกองทุนที่อยู่ในกำกับของกระทรวงเกษตรและสหกรณ์ โดยดำเนินงานตามยุทธศาสตร์ประเทศ (Country Strategy) นโยบายรัฐบาล แผนบริหารราชการแผ่นดิน พ.ศ. 2555 - 2558 แผนปฏิบัติราชการประจำปี ยุทธศาสตร์การจัดสรรงบประมาณปี 2557 และยุทธศาสตร์ของการพัฒนาการเกษตรในช่วงแผนพัฒนาฉบับที่ 11 (2555-2559) มติคณะรัฐมนตรี นโยบายและแนวทางการปฏิบัติงานของกระทรวงเกษตรและสหกรณ์ ให้มีความสอดคล้องเชื่อมโยงภารกิจในการดำเนินการร่วมกัน โดยมุ่งเน้นพัฒนาการเกษตรให้เกษตรกรเป็นศูนย์กลางการพัฒนา เพื่อนำไปสู่วิสัยทัศน์ “เกษตรกรมีคุณภาพชีวิตที่ดี ประชาชนมีความมั่นคงด้านอาหาร เป็นฐานสร้างรายได้ให้แผ่นดิน” และใช้เป็นเอกสารประกอบการปฏิบัติงาน การติดตามประเมินผลดำเนินงานของส่วนราชการและรัฐวิสาหกิจในสังกัดกระทรวงเกษตรและสหกรณ์ รวมทั้งเผยแพร่และเอื้อประโยชน์แก่หน่วยงานและผู้สนใจทั่วไป

สำนักนโยบายและแผนพัฒนาการเกษตร

สำนักงานเศรษฐกิจการเกษตร

กระทรวงเกษตรและสหกรณ์

ตุลาคม 2556



# สารบัญ

	หน้า
○ วิสัยทัศน์.....	1
○ พันธกิจ.....	1
○ เป้าหมายการให้บริการและตัวชี้วัด.....	1
○ โครงสร้างงบประมาณรายจ่ายประจำปี 2557.....	2
○ สรุปแผนปฏิบัติการปี 2557 ของกระทรวงเกษตรและสหกรณ์.....	3
○ รายละเอียดแผนปฏิบัติการปี 2557 ของกระทรวงเกษตรและสหกรณ์.....	10
1. ยุทธศาสตร์ประเทศ (Country Strategy).....	10
1) โครงการพัฒนาเกษตรกรปราดเป็รื่อง.....	10
2) โครงการพัฒนาคุณภาพสินค้าเกษตรสู่มาตรฐาน.....	12
3) โครงการเมืองเกษตรสีเขียว.....	18
4) โครงการพัฒนาเป็นศูนย์กลางการผลิตเมล็ดพันธุ์พืชรองรับประชาคมอาเซียน.....	20
5) โครงการเพิ่มศักยภาพด่านสินค้าเกษตรชายแดนเพื่อรองรับการเข้าสู่ประชาคมอาเซียน.....	22
6) โครงการส่งเสริมการใช้เครื่องจักรกลการเกษตรทดแทนแรงงานเกษตร.....	22
2. นโยบายเร่งด่วนรัฐบาล.....	22
ข้อ 1.4 แผนงานส่งเสริมการบริหารจัดการน้ำอย่างบูรณาการ .....	22
1) การจัดการน้ำชลประทาน.....	22
2) การสนับสนุนโครงการพัฒนาอันเนื่องมาจากพระราชดำริ.....	23
3) โครงการการเพิ่มพื้นที่ชลประทาน.....	23

# สารบัญ (ต่อ)

	หน้า
4) โครงการพัฒนาระบบชลประทานในไร่นา (งานจัดรูปที่ดินและคันคูน้ำ).....	25
5) โครงการป้องกันและบรรเทาอุทกภัยและภัยแล้ง.....	26
6) โครงการจัดหาแหล่งน้ำในระดับไร่นาและชุมชน.....	26
ข้อ 1.5 การส่งเสริมอาชีพด้านการเกษตรในพื้นที่จังหวัดชายแดนภาคใต้.....	27
โครงการส่งเสริมอาชีพด้านการเกษตรในพื้นที่จังหวัดชายแดนใต้.....	27
ข้อ 1.6 พัฒนาความร่วมมือกับประเทศเพื่อนบ้านและนานาชาติ.....	28
1) โครงการพัฒนาศักยภาพของภาคเกษตรเพื่อเข้าสู่ประชาคมเศรษฐกิจอาเซียน.....	28
2) โครงการพัฒนาระบบเชื่อมโยงข้อมูลทางอิเล็กทรอนิกส์ (National Single Window).....	31
ข้อ 1.11 ยกย่องระดับราคาสินค้าเกษตร.....	31
สนับสนุนการรับจํานําสินค้าเกษตร.....	31
ข้อ 1.13 แผนงานการพัฒนาศิลปหัตถกรรมและผลิตภัณฑ์ชุมชน.....	32
โครงการส่งเสริมและอนุรักษ์ศิลปหัตถกรรมพื้นบ้านของไทย.....	32
3. นโยบายปรับโครงสร้างเศรษฐกิจภาคเกษตร.....	33
3.1 การพัฒนาเกษตรกรและองค์กรเกษตรกร.....	33
3.1.1 การพัฒนาธุรกิจสหกรณ์ กลุ่มเกษตรกรและวิสาหกิจชุมชน.....	33
1) การพัฒนาธุรกิจสหกรณ์/วิสาหกิจชุมชน.....	33
2) โครงการจัดระบบตลาดสินค้าเกษตรในระดับพื้นที่.....	35
3) ส่งเสริมและพัฒนาาระบบสหกรณ์ กลุ่มเกษตรกร.....	36
4) ตรวจสอบบัญชีสหกรณ์และกลุ่มเกษตรกร บัญชีครัวเรือนเกษตรกร.....	36

# สารบัญ (ต่อ)

	หน้า
3.1.2 สนับสนุนการดำเนินงานโครงการอันเนื่องมาจากพระราชดำริ.....	40
1) ส่งเสริมอาชีพด้านการเกษตรตามโครงการอันเนื่องมาจากพระราชดำริ.....	40
2) สนับสนุนการดำเนินงานของสำนักพระราชเลขานุการในการจัดทำโครงการพัฒนาตามพระราชดำริ.....	42
3) โครงการสายใยรักแห่งครอบครัวในพระบรมราชูปถัมภ์สมเด็จพระบรมโอรสาธิราชฯ.....	43
4) โครงการคลินิกเกษตรเคลื่อนที่ในพระบรมราชูปถัมภ์สมเด็จพระบรมโอรสาธิราชฯ.....	44
5) พัฒนาพื้นที่โครงการหลวง.....	44
6) ดำเนินงานพิพิธภัณฑ์เกษตรเฉลิมพระเกียรติพระบาทสมเด็จพระเจ้าอยู่หัว.....	46
3.1.3 การเพิ่มประสิทธิภาพการบริหารจัดการภาคเกษตร.....	46
1) อาสาสมัครเกษตร.....	46
2) การพัฒนาและสร้างคนรุ่นใหม่เข้าสู่ภาคเกษตร.....	48
3) ถ่ายทอดความรู้และเทคโนโลยีการเกษตร.....	49
4) กองทุนหมุนเวียนเพื่อการกู้ยืมแก่เกษตรกรและผู้ยากจน.....	50
3.2 การพัฒนาการผลิต.....	50
1) การเพิ่มประสิทธิภาพการผลิตสินค้าเกษตร.....	50
(1) ข้าว.....	50
(2) หม่อนไหม.....	53
(3) ยางพารา.....	54
(4) ปลาสวยงามและพันธุ์ไม้น้ำ.....	55



# สารบัญ (ต่อ)

	หน้า
2) การเพิ่มผลผลิตพันธุ์ดี (ผลิตพันธุ์ดี วิจัยพัฒนา).....	56
(1) ผลิตพันธุ์ดี.....	56
(2) วิจัยพัฒนา.....	57
3) การพัฒนาคุณภาพมาตรฐาน (Food Safety).....	59
(1) ตรวจสอบรับรองพืชเพื่อการส่งออก.....	59
(2) พัฒนามาตรฐาน พัฒนาระบบ.....	59
(3) ควบคุมการระบาดของโรค.....	61
4) การส่งเสริมและพัฒนาการผลิตของพื้นที่เฉพาะ.....	61
(1) การบริหารจัดการน้ำเพื่อการเกษตร.....	61
(2) นิคมเกษตร .....	61
(3) โครงการพัฒนาพื้นที่ลุ่มน้ำปากพนังอันเนื่องมาจากพระราชดำริ.....	62
5) การรองรับการเปลี่ยนแปลงภูมิอากาศและลดโลกร้อน.....	63
6) การสร้างความเชื่อมโยงกับเศรษฐกิจภูมิภาคและระหว่างประเทศ.....	64
7) สนับสนุนการดำเนินมาตรการเพื่อรองรับผลกระทบจากการเปิดเสรีทางการค้า.....	66
3.3 การพัฒนาโครงสร้างพื้นฐานและปัจจัยสนับสนุน.....	66
1) โครงการฟื้นฟูและปรับปรุงคุณภาพดิน.....	66
2) จัดที่ดินทำกิน.....	68
3.4 เพิ่มประสิทธิภาพการบริหารจัดการด้านการเกษตรและสหกรณ์.....	69
1) อำนวยการและเพิ่มประสิทธิภาพการบริหารจัดการด้านการเกษตร.....	69
2) ระบบสารสนเทศการเกษตร.....	70
3) ชดเชยภาระการชำระหนี้.....	71

# สารบัญ (ต่อ)

	หน้า
4. นโยบายการอนุรักษ์ พื้นฟูทรัพยากรธรรมชาติและสิ่งแวดล้อม.....	71
4.1 แผนงานอนุรักษ์และบริหารการจัดการทรัพยากรธรรมชาติ.....	71
การจัดการให้เกิดผลผลิตสัตว์น้ำในแหล่งน้ำธรรมชาติ.....	71
○ ภาคผนวก.....	75
ภาคผนวก 1 สรุปงบประมาณของกระทรวงเกษตรและสหกรณ์ตามกลุ่มภารกิจ ปี 2556 - 2557.....	77
ภาคผนวก 2 ค่าย่อหน่วยงาน.....	80



## ○ วิสัยทัศน์

เกษตรกรมีคุณภาพชีวิตที่ดี ประชาชนมีความมั่นคงด้านอาหาร เป็นฐานสร้างรายได้ให้แผ่นดิน

## ○ พันธกิจ

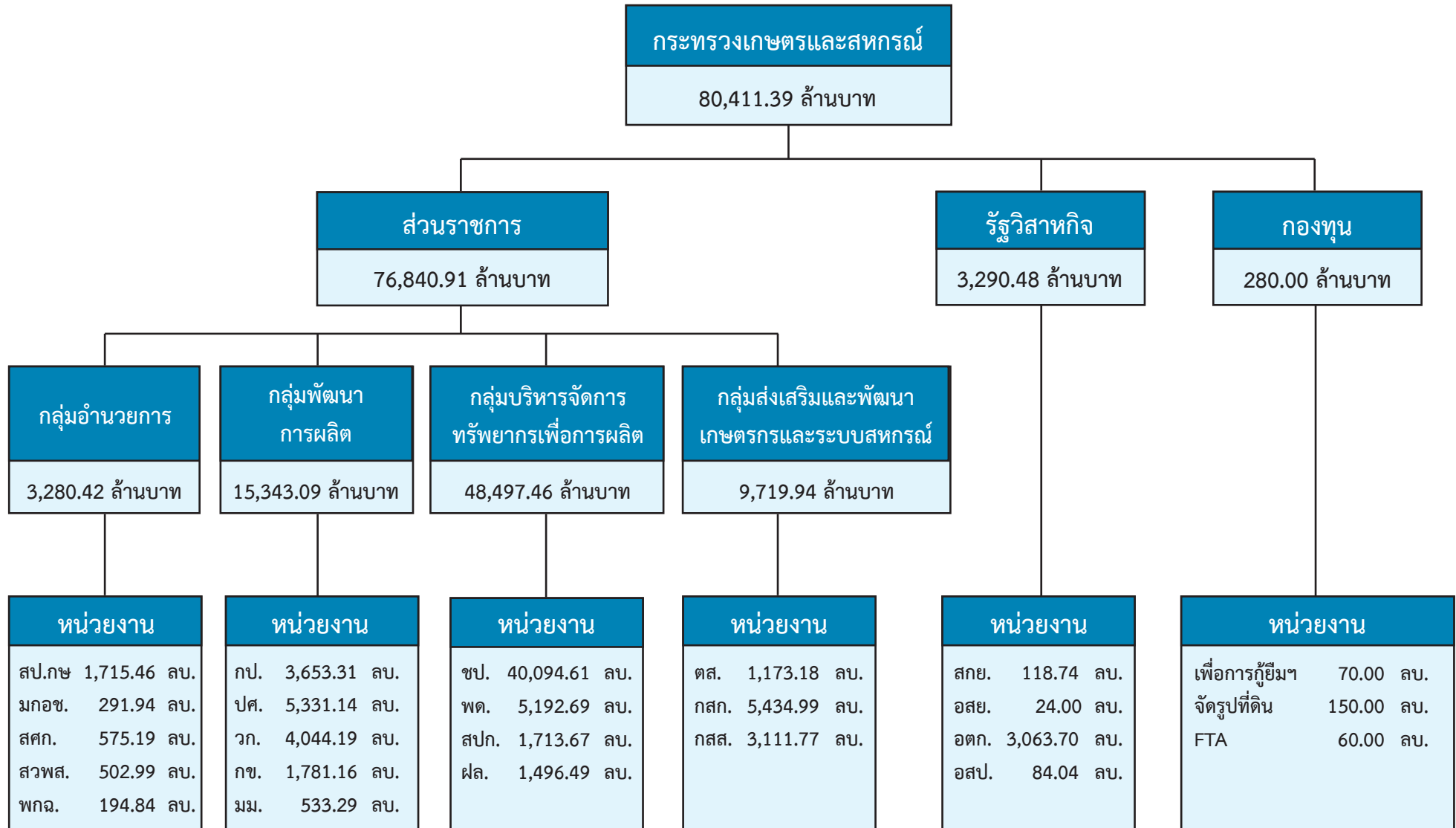
1. ส่งเสริมให้เกษตรกรมีการประยุกต์ใช้ปรัชญาของเศรษฐกิจพอเพียง
2. ส่งเสริมให้มีการผลิตสินค้าเกษตรและอาหารที่มีประสิทธิภาพ เสริมสร้างความมั่นคงด้านอาหารและพลังงานอย่างเหมาะสมและยั่งยืน สามารถสร้างมูลค่าเพิ่มสอดคล้องกับความต้องการของตลาด และมีมาตรฐานปลอดภัยต่อผู้บริโภคทั้งภายในและต่างประเทศ
3. ส่งเสริมให้มีการจัดสรรทรัพยากรการผลิตทางการเกษตร และโครงสร้างพื้นฐานการเกษตรอย่างเพียงพอ มีประสิทธิภาพยั่งยืนและเป็นมิตรกับสิ่งแวดล้อม
4. ส่งเสริมให้มีการวิจัย พัฒนา และถ่ายทอดเทคโนโลยีด้านการเกษตรที่เหมาะสม

## ○ เป้าหมายการให้บริการและตัวชี้วัด

ในปี 2557 กระทรวงเกษตรฯ ได้กำหนดเป้าหมายการให้บริการและตัวชี้วัดในแต่ละเป้าหมายการให้บริการ ดังนี้

เป้าหมายการให้บริการ	ตัวชี้วัด
1. ขยายพื้นที่ชลประทานไม่น้อยกว่าปีละ 2 แสนไร่	- จำนวนพื้นที่ชลประทาน 261,110 ไร่
2. เกษตรกรในเขตพื้นที่จังหวัดชายแดนภาคใต้ได้รับการพัฒนาศักยภาพ	- เกษตรกรได้รับการพัฒนาและส่งเสริมด้านการเกษตร 48,863 ราย
3. พัฒนาเครือข่ายความร่วมมือด้านการเกษตรกับประเทศในภูมิภาค	- ความสำเร็จของการดำเนินการด้านเกษตรตามข้อผูกพัน ไม่น้อยกว่าร้อยละ 60
4. เกษตรกรเกิดความมั่นคงในอาชีพและรายได้ทางการเกษตร	- คราวเรือนเกษตรกรที่ขึ้นทะเบียนการปลูกพืชเศรษฐกิจ จำนวน 5.5 ล้านราย - คราวเรือนเกษตรกรที่ได้รับใบรับรองการปลูกพืชเศรษฐกิจ ร้อยละ 100
5. เกษตรกรได้รับความรู้และทักษะประกอบอาชีพด้านหัตถกรรมพื้นบ้าน	- ผลิตภัณฑ์ชุมชนมีมูลค่าเพิ่มและมูลค่ามาตรฐานเพิ่มสูงขึ้นร้อยละ 60
6. ฐานการผลิตภาคการเกษตรมีความเข้มแข็ง	- มูลค่าผลิตภัณฑ์มวลรวมภาคเกษตรเพิ่มขึ้นร้อยละ 4
7. สินค้าเกษตรเป้าหมาย 5 ชนิด คือ ข้าว ผัก ไข่ สุกร และกุ้งที่ผลิตได้มีคุณภาพมาตรฐานและปลอดภัย	- สินค้าเกษตรเป้าหมาย 5 ชนิด มีคุณภาพและมูลค่าเพิ่มสูงขึ้นร้อยละ 10
8. จังหวัดได้รับการพัฒนาเป็นเมืองเกษตรสีเขียว	- จังหวัดจัดทำแนวทางการพัฒนาเป็นเมืองเกษตรสีเขียว 6 จังหวัด
9. เกษตรกรในพื้นที่โครงการหลวงได้รับการพัฒนาและถ่ายทอดความรู้ตามแนวทางโครงการหลวง	- จำนวนเกษตรกรในพื้นที่โครงการหลวงได้รับการพัฒนาและถ่ายทอดความรู้ตามแนวทางโครงการหลวง 72,690 ราย
10. พื้นที่ทำการประมงและแหล่งอาศัยสัตว์น้ำได้รับการบริหารจัดการ	- พื้นที่ทำการประมงที่ได้รับการบริหารจัดการ 9 ล้านไร่ จำนวนแหล่งอาศัยสัตว์น้ำ 13 แห่ง

## โครงสร้างงบประมาณรายจ่ายประจำปี 2557



สรุปแผนปฏิบัติการประจำปี 2557 กระทรวงเกษตรและสหกรณ์

หน่วย : ล้านบาท

ยุทธศาสตร์จัดสรร/แผนงาน โครงการ/กิจกรรม วิธีการดำเนินงาน/พื้นที่ดำเนินงาน	ข้อเสนอ ปี 2557		
	รวม	รายจ่ายดำเนินการ	รายจ่ายประจำขั้นต่ำ
<b>รวมกระทรวงเกษตรและสหกรณ์</b>	<b>80,411.39</b>	<b>59,158.90</b>	<b>21,252.47</b>
<b>1. การดำเนินงานตามยุทธศาสตร์ประเทศ (Country Strategy)</b>	<b>5,692.59</b>	<b>5,027.03</b>	<b>665.56</b>
1) โครงการพัฒนาเกษตรกรปราดเปรี๊อง (Smart Farmer) (Flagship Project)	441.68	441.68	-
(1) พัฒนาเกษตรกรสู่ Smart Farmer ในภาพรวม	56.40	56.40	-
(2) ส่งเสริมและพัฒนาอาชีพเกษตรกร Existing Smart Farmer	84.84	84.84	-
(3) การเพิ่มรายได้แก่เกษตรกรกลุ่มที่มีรายได้ต่ำกว่า 180,000 บาท	300.45	300.45	-
2) โครงการพัฒนาคุณภาพสินค้าเกษตรสู่มาตรฐาน (Flagship Project)	4,455.59	3,790.03	665.56
2.1) สนับสนุนการผลิต พืช ประมง ปศุสัตว์ ให้มีคุณภาพมาตรฐานและปลอดภัยสำหรับผู้บริโภค	4,359.17	3,693.61	665.56
(1) ด้านพืช (เน้นสินค้าข้าว /ผัก)	1,713.46	1,713.46	-
(1.1) ตรวจรับรองและสนับสนุนการผลิตข้าว	181.42	181.42	-
(1.2) ตรวจรับรองฟาร์ม/โรงงาน	595.72	595.72	-
(1.3) ถ่ายทอดเทคโนโลยีการเพิ่มประสิทธิภาพการผลิตสินค้าเกษตรให้มีคุณภาพ	936.32	936.32	-
(2) ด้านประมง (เน้นสินค้ากุ้ง)	1,333.09	780.72	552.37
(3) ด้านปศุสัตว์ (เน้นสินค้า ไก่ สุกร)	1,312.62	1,199.43	113.19
2.2) พัฒนามาตรฐาน ตรวจรับรอง การสร้างความเชื่อมั่นในมาตรฐานสินค้าเกษตรและอาหาร	59.35	59.35	-
(1) การพัฒนาด้านมาตรฐานและการตรวจสอบรับรอง	31.13	31.13	-
(2) การสร้างความเชื่อมั่นในมาตรฐานสินค้าเกษตรและอาหาร	28.22	28.22	-

## สรุปแผนปฏิบัติการประจำปี 2557 กระทรวงเกษตรและสหกรณ์

หน่วย : ล้านบาท

ยุทธศาสตร์จัดสรร/แผนงาน โครงการ/กิจกรรม วิธีการดำเนินงาน/พื้นที่ดำเนินงาน	ข้อเสนอ ปี 2557		
	รวม	รายจ่ายดำเนินการ	รายจ่ายประจำขั้นต่ำ
2.3) พัฒนาการเกษตรอินทรีย์	24.91	24.91	-
2.4) ส่งเสริมปศุสัตว์ฮาลาล	12.16	12.16	-
<b>3) โครงการเมืองเกษตรสีเขียว (Flagship Project)</b>	<b>442.87</b>	<b>442.87</b>	<b>-</b>
(1) ด้านประมง	79.10	79.10	-
(2) ด้านพืช	68.05	68.05	-
(3) ด้านปศุสัตว์	37.59	37.59	-
(4) ด้านโครงสร้างพื้นฐานและอื่นๆ	258.13	258.13	-
<b>4) โครงการพัฒนาเป็นศูนย์กลางการผลิตเมล็ดพันธุ์พืชรองรับประชาคมอาเซียน (Flagship Project)</b>	<b>334.41</b>	<b>334.41</b>	<b>-</b>
(1) ผลิตเมล็ดพันธุ์ (ผัก พืชไร่) เพื่อการส่งออก/ใช้ในประเทศ	79.03	79.03	-
(2) ส่งเสริมและพัฒนาการผลิตเมล็ดพันธุ์ข้าวมาตรฐานให้ชาวนาทั่วประเทศใช้อย่างเพียงพอและทั่วถึง	255.39	255.39	-
<b>5) โครงการเพิ่มศักยภาพด้านสินค้าเกษตรชายแดนเพื่อรองรับการเข้าสู่ประชาคมอาเซียน (Flagship Project)</b>	<b>3.00</b>	<b>3.00</b>	<b>-</b>
<b>6) โครงการส่งเสริมการใช้เครื่องจักรกลการเกษตรทดแทนแรงงานเกษตร (Flagship Project)</b>	<b>15.03</b>	<b>15.03</b>	<b>-</b>

สรุปแผนปฏิบัติการประจำปี 2557 กระทรวงเกษตรและสหกรณ์

หน่วย : ล้านบาท

ยุทธศาสตร์จัดสรร/แผนงาน โครงการ/กิจกรรม วิธีการดำเนินงาน/พื้นที่ดำเนินงาน	ข้อเสนอ ปี 2557		
	รวม	รายจ่ายดำเนินการ	รายจ่ายประจำขั้นต่ำ
2. นโยบายเร่งด่วนรัฐบาล	45,694.47	38,684.77	7,009.71
1.4 การบริหารจัดการน้ำอย่างบูรณาการ	42,642.64	35,642.88	6,999.76
1) การจัดการน้ำชลประทาน	17,133.05	12,814.23	4,318.82
2) การสนับสนุนโครงการพัฒนาอันเนื่องมาจากพระราชดำริ	969.12	943.66	25.47
3) โครงการการเพิ่มพื้นที่ชลประทาน (Flagship Project)	18,224.40	16,165.97	2,058.43
(1) การจัดหาแหล่งน้ำและเพิ่มพื้นที่ชลประทาน	11,680.03	9,737.06	1,942.97
(2) โครงการชลประทานขนาดใหญ่	6,508.22	6,392.77	115.46
(3) แหล่งน้ำในเขตปฏิรูปที่ดิน	36.14	36.14	-
4) โครงการพัฒนาระบบชลประทานในไร่นา (งานจัดรูปที่ดินและคันคูน้ำ)	150.00	150.00	-
5) โครงการป้องกันและบรรเทาอุทกภัยและภัยแล้ง	5,181.18	4,584.14	597.04
6) โครงการจัดหาแหล่งน้ำในระดับไร่นาและชุมชน	984.89	984.89	-
1.5 การส่งเสริมอาชีพด้านการเกษตรในพื้นที่จังหวัดชายแดนภาคใต้	410.73	408.53	2.20
โครงการส่งเสริมอาชีพด้านการเกษตรในจังหวัดชายแดนภาคใต้	410.73	408.53	2.20
1.6 พัฒนาคือร่วมมือกับประเทศเพื่อนบ้านและนานาชาติ	399.68	399.68	-
1) โครงการพัฒนาศักยภาพของภาคเกษตรเพื่อเข้าสู่ประชาคมเศรษฐกิจอาเซียน	360.05	360.05	-
(1) เสริมสร้างความรู้เพื่อรองรับการเป็นประชาคมอาเซียน	190.52	190.52	-
(2) การพัฒนาด้านการมาตรฐานสินค้า	169.53	169.53	-



## สรุปแผนปฏิบัติการประจำปี 2557 กระทรวงเกษตรและสหกรณ์

หน่วย : ล้านบาท

ยุทธศาสตร์จัดสรร/แผนงาน โครงการ/กิจกรรม วิธีการดำเนินงาน/พื้นที่ดำเนินงาน	ข้อเสนอ ปี 2557		
	รวม	รายจ่ายดำเนินการ	รายจ่ายประจำขั้นต่ำ
2) โครงการพัฒนาระบบเชื่อมโยงข้อมูลทางอิเล็กทรอนิกส์ (National Single Window)	39.63	39.63	-
1.11 ยกระดับราคาสินค้าเกษตร	2,141.20	2,141.20	-
1) สนับสนุนการรับจำนำสินค้าเกษตร	2,141.20	2,141.20	-
(1) ขึ้นทะเบียนผู้ปลูกพืชเศรษฐกิจ	154.02	154.02	-
(2) ดำเนินโครงการรับจำนำผลผลิตทางการเกษตร	1,987.18	1,987.18	-
1.13 การพัฒนาผลิตภัณฑ์ชุมชน	100.22	92.47	7.75
โครงการส่งเสริมและอนุรักษ์ศิลปหัตถกรรมพื้นบ้านของไทย	100.22	92.47	7.75
3. นโยบายปรับโครงสร้างเศรษฐกิจภาคเกษตร	27,909.89	14,767.75	13,142.14
3.1 การพัฒนาเกษตรกรและองค์กรเกษตรกร	6,427.96	3,676.82	2,751.14
1) การพัฒนาธุรกิจสหกรณ์ กลุ่มเกษตรกร และวิสาหกิจชุมชน	3,811.55	1,499.68	2,311.87
(1) การพัฒนาธุรกิจสหกรณ์/วิสาหกิจชุมชน	2,446.24	625.95	1,820.29
(2) โครงการจัดระบบตลาดสินค้าเกษตรในระดับพื้นที่	169.94	169.94	-
(3) ส่งเสริมและพัฒนาระบบสหกรณ์ กลุ่มเกษตรกร	88.86	88.86	-
(4) ตรวจสอบบัญชีสหกรณ์และกลุ่มเกษตรกร บัญชีครัวเรือนเกษตรกร	1,106.51	614.93	491.58

สรุปแผนปฏิบัติการประจำปี 2557 กระทรวงเกษตรและสหกรณ์

หน่วย : ล้านบาท

ยุทธศาสตร์จัดสรร/แผนงาน โครงการ/กิจกรรม วิธีการดำเนินงาน/พื้นที่ดำเนินงาน	ข้อเสนอ ปี 2557		
	รวม	รายจ่ายดำเนินการ	รายจ่ายประจำขั้นต่ำ
<b>2) สนับสนุนการดำเนินงานโครงการอันเนื่องมาจากพระราชดำริ</b>	<b>1,993.04</b>	<b>1,738.79</b>	<b>254.26</b>
(1) ส่งเสริมอาชีพด้านการเกษตรตามโครงการอันเนื่องมาจากพระราชดำริ	871.17	740.45	130.72
(2) สนับสนุนการดำเนินงานของสำนักราชเลขาธิการในการจัดทำโครงการพัฒนาตามพระราชดำริ	9.96	9.96	-
(3) โครงการสายใยรักแห่งครอบครัวในพระบรมราชูปถัมภ์สมเด็จพระบรมโอรสาธิราช	24.36	24.36	-
(4) โครงการคลินิกเกษตรเคลื่อนที่ในพระบรมราชูปถัมภ์สมเด็จพระบรมโอรสาธิราช	119.90	119.90	-
(5) พัฒนาพื้นที่โครงการหลวง	772.82	690.45	82.38
(6) ดำเนินงานพิพิธภัณฑสถานเกษตรเฉลิมพระเกียรติพระบาทสมเด็จพระเจ้าอยู่หัว	194.84	153.68	41.16
<b>3) เพิ่มประสิทธิภาพการบริหารจัดการภาคเกษตร</b>	<b>623.36</b>	<b>438.35</b>	<b>185.02</b>
(1) อาสาสมัครเกษตร	51.73	51.73	-
(2) การพัฒนาและสร้างคนรุ่นใหม่เข้าสู่ภาคเกษตร	36.80	36.80	-
(3) ถ่ายทอดความรู้และเทคโนโลยีการเกษตร	441.57	265.24	176.33
(4) กองทุนหมุนเวียนเพื่อการกู้ยืมแก่เกษตรกรและผู้ยากจน	93.27	84.58	8.69
<b>3.2 การพัฒนาการผลิต</b>	<b>10,136.74</b>	<b>5,658.07</b>	<b>4,478.67</b>
<b>1) การเพิ่มประสิทธิภาพการผลิตสินค้าเกษตร</b>	<b>1,944.94</b>	<b>1,159.51</b>	<b>785.42</b>
(1) ข้าว	1,300.96	693.67	607.28
(2) หม่อนไหม	489.23	311.09	178.13

## สรุปแผนปฏิบัติการประจำปี 2557 กระทรวงเกษตรและสหกรณ์

หน่วย : ล้านบาท

ยุทธศาสตร์จัดสรร/แผนงาน โครงการ/กิจกรรม วิธีการดำเนินงาน/พื้นที่ดำเนินงาน	ข้อเสนอ ปี 2557		
	รวม	รายจ่ายดำเนินการ	รายจ่ายประจำขั้นต่ำ
(3) ยางพารา	110.76	110.76	-
(4) ปลาสงขามและพันธุ์ไม้น้ำ	44.00	44.00	-
<b>2) การเพิ่มผลผลิต (ผลิตพันธุ์ดี วิจัยพัฒนา)</b>	<b>4,069.95</b>	<b>2,533.85</b>	<b>1,536.10</b>
(1) ผลิตพันธุ์ดี	1,676.56	1,016.01	660.55
(2) วิจัยพัฒนา	2,393.39	1,517.84	875.54
<b>3) การพัฒนาคุณภาพมาตรฐาน (Food Safety)</b>	<b>3,112.93</b>	<b>1,085.07</b>	<b>2,027.85</b>
(1) ตรวจสอบร่องสินค้าพืชเพื่อการส่งออก	755.27	370.99	384.28
(2) พัฒนามาตรฐาน พัฒนาระบบ	186.31	120.25	66.06
(3) ควบคุมการระบาดของโรค	2,171.35	593.84	1,577.51
<b>4) โครงการส่งเสริมและพัฒนาการผลิตของพื้นที่เฉพาะ</b>	<b>174.21</b>	<b>174.21</b>	<b>-</b>
(1) การบริหารจัดการน้ำเพื่อการเกษตร	9.95	9.95	-
(2) นิคมการเกษตร	109.01	109.01	-
(3) โครงการพัฒนาพื้นที่ลุ่มน้ำปากพนังอันเนื่องมาจากพระราชดำริ	55.26	55.26	-
<b>5) การรองรับการเปลี่ยนแปลงภูมิอากาศและลดโลกร้อน</b>	<b>66.15</b>	<b>66.15</b>	<b>-</b>
<b>6) การสร้างความเชื่อมโยงกับเศรษฐกิจภูมิภาคและระหว่างประเทศ</b>	<b>708.56</b>	<b>579.27</b>	<b>129.30</b>

สรุปแผนปฏิบัติการประจำปี 2557 กระทรวงเกษตรและสหกรณ์

หน่วย : ล้านบาท

ยุทธศาสตร์จัดสรร/แผนงาน โครงการ/กิจกรรม วิธีการดำเนินงาน/พื้นที่ดำเนินงาน	ข้อเสนอ ปี 2557		
	รวม	รายจ่ายดำเนินการ	รายจ่ายประจำขั้นต่ำ
7) สนับสนุนการดำเนินการเพื่อรองรับผลกระทบจากการเปิดเสรีทางการค้า	60.00	60.00	-
<b>3.3 การพัฒนาโครงสร้างพื้นฐานและปัจจัยสนับสนุน</b>	<b>4,606.47</b>	<b>3,057.28</b>	<b>1,549.19</b>
1) โครงการฟื้นฟูและปรับปรุงคุณภาพดิน	3,252.69	2,569.78	682.90
2) จัดที่ดินทำกิน	1,353.78	487.50	866.28
<b>3.4 เพิ่มประสิทธิภาพการบริหารจัดการด้านการเกษตรและสหกรณ์</b>	<b>6,738.72</b>	<b>2,375.58</b>	<b>4,363.14</b>
1) อำนวยการและเพิ่มประสิทธิภาพการบริหารจัดการด้านการเกษตร	5,222.75	1,006.58	4,216.17
2) ระบบสารสนเทศการเกษตร	323.79	176.82	146.97
3) ขดเชยภาระการชำระหนี้	1,192.19	1,192.19	-
<b>4. นโยบายการอนุรักษ์ ฟื้นฟูทรัพยากรธรรมชาติและสิ่งแวดล้อม</b>	<b>1,114.43</b>	<b>679.36</b>	<b>435.07</b>
<b>4.1 การอนุรักษ์และบริหารการจัดการทรัพยากรธรรมชาติ</b>	<b>1,114.43</b>	<b>679.36</b>	<b>435.07</b>
การจัดการให้เกิดผลผลิตสัตว์น้ำในแหล่งน้ำธรรมชาติ	1,114.43	679.36	435.07

รายละเอียดแผนปฏิบัติการประจำปี 2557 กระทรวงเกษตรและสหกรณ์

หน่วย : ล้านบาท

นโยบาย/งาน/โครงการ/กิจกรรม/ วิธีการดำเนินงาน	เป้าหมายงาน		พื้นที่ดำเนินการ	งบประมาณ (ล้านบาท)			ผลที่คาดว่าจะได้รับ	หน่วยงานรับผิดชอบ
	ปี 2557	หน่วยนับ		รวม	ค่าใช้จ่ายดำเนินการ	ค่าใช้จ่ายประจำขั้นต่ำ		
<b>รวมกระทรวงเกษตรและสหกรณ์</b>				<b>80,411.38</b>	<b>59,158.90</b>	<b>21,252.47</b>		
<b>1. ดำเนินโครงการตามยุทธศาสตร์ประเทศ (Country Strategy)</b>				<b>5,692.59</b>	<b>5,027.03</b>	<b>665.56</b>		
<b>1) โครงการพัฒนาเกษตรกรปราดเปรื่อง (Smart Farmer) (Flagship Project)</b>				<b>441.68</b>	<b>441.68</b>	<b>-</b>	<b>- เกษตรกรสามารถทำการผลิตสินค้า</b>	
<b>(1) พัฒนาเกษตรกรสู่ Smart Farmer ในภาพรวม</b>				<b>56.40</b>	<b>56.40</b>	<b>-</b>	<b>เกษตรกรได้อย่างเหมาะสมกับความต้องการของตลาด และทำให้มีรายได้เพิ่มขึ้น</b>	
- ดำเนินโครงการศูนย์ข้อมูลเกษตร (War Room)	100	ร้อยละ		19.50	19.50	-		สป.กษ.
- พัฒนาระบบการให้บริการข้อมูลด้านเศรษฐกิจการเกษตรสำหรับเกษตรกรและเจ้าหน้าที่	3	เรื่อง		6.90	6.90	-		สศก.
- โครงการโทรทัศน์เกษตร	100	ร้อยละ		30.00	30.00	-		สป.กษ.
<b>(2) ส่งเสริมและพัฒนาอาชีพเกษตรกร Existing Smart Farmer</b>				<b>84.84</b>	<b>84.84</b>	<b>-</b>		
- ส่งเสริมและพัฒนาอาชีพเกษตรกรที่เป็น Smart Farmer (Existing และ Developing)	13,850	ราย		10.24	10.24	-		กสก.
- เสริมสร้างสมรรถนะ Existing Smart Farmer โดยจัดตั้งและพัฒนาศูนย์เรียนรู้ชาวนาแม่ข่าย(53 ศูนย์) และศูนย์เรียนรู้ชาวนาเครือข่าย (530 ศูนย์)	530	ศูนย์		45.35	45.35	-		กช.
- ส่งเสริมแหล่งเรียนรู้ของเกษตรกรต้นแบบ	79	แห่ง		19.75	19.75	-		กป.
- ชุมชนประมงต้นแบบ โดยการสร้างเครือข่ายเพื่อพัฒนาการผลิตและการตลาด	22	ชุมชน		5.50	5.50	-		กป.
- พัฒนาพี่เลี้ยงเกษตรกร โดยการพัฒนา Q อาสาและเจ้าหน้าที่ระดับตำบล ให้เป็นพี่เลี้ยงเกษตรกรในพื้นที่	500	ราย		4.00	4.00	-		มกอช.

รายละเอียดแผนปฏิบัติการประจำปี 2557 กระทรวงเกษตรและสหกรณ์

หน่วย : ล้านบาท

นโยบาย/งาน/โครงการ/กิจกรรม/ วิธีการดำเนินงาน	เป้าหมายงาน		พื้นที่ ดำเนินการ	งบประมาณ (ล้านบาท)			ผลที่คาดว่าจะได้รับ	หน่วยงาน รับผิดชอบ
	ปี 2557	หน่วยนับ		รวม	ค่าใช้จ่าย ดำเนินการ	ค่าใช้จ่าย ประจำขั้นต่ำ		
(3) การเพิ่มรายได้แก่เกษตรกรกลุ่มที่มีรายได้ต่ำกว่า 180,000 บาท				300.45	300.45	-		
- ศูนย์เรียนรู้เศรษฐกิจพอเพียงชุมชนส่งเสริมความเข้มแข็งของกลุ่มเกษตรกร โดยฝึกอบรมและสนับสนุนปัจจัยการผลิต และส่งเสริมการเรียนรู้การทำเกษตรให้แก่เกษตรกรและผู้ต้องการประกอบอาชีพเกษตรกรรม	3,300	ราย		17.00	17.00	-		สป.กษ.
- การพัฒนาการเกษตรตามแนวทางปรัชญาเศรษฐกิจพอเพียงโดยประสานงาน อำนวยความสะดวกในการดำเนินการสนับสนุนการรวมกลุ่มของเกษตรกร และส่งเสริมการเรียนรู้แก่เกษตรกรผ่านการอบรมของปราชญ์ชาวบ้าน	15,200	ราย		61.06	61.06	-		สป.กษ.
- ถ่ายทอดเทคโนโลยีการเลี้ยงปลุกสัตว์ให้กับเกษตรกรเพื่อพัฒนาสู่การเป็น Smart Farmer โดยการส่งเสริมแหล่งรู้และสร้างเครือข่ายการผลิตชุมชนต้นแบบ	30,000	ราย		37.36	37.36	-		ปศ.
- โครงการพัฒนาเกษตรกรในเขตปฏิรูปที่ดินสู่ Smart Farmer โดยการ ส่งเสริมแหล่งเรียนรู้ของเกษตรกรต้นแบบด้านเกษตรผสมผสาน และขยายผลไปสู่เกษตรกรรายอื่น พร้อมทั้งพัฒนาศักยภาพ ให้เกษตรกรมีรายได้เพิ่มสูงขึ้นไม่น้อยกว่า 180,000 บาทต่อครัวเรือน และสร้างคนรุ่นใหม่เข้าสู่ภาคเกษตรในเขตปฏิรูปที่ดิน ให้สามารถประกอบอาชีพเกษตรกรรมได้อย่างมั่นคง และยั่งยืน	6,300	ราย		62.80	62.80	-		สปก.
- สร้างและพัฒนาเกษตรกรรุ่นใหม่ โดยเป็นวิทยากรและผลิตชุดวิชาการสหกรณ์แก่เกษตรกรรุ่นใหม่	7,700	ราย		2.99	2.99	-		กสส.
- พัฒนาอาชีพการเพาะเลี้ยงสัตว์น้ำ	20,000	ราย		73.35	73.35	-		กป.

รายละเอียดแผนปฏิบัติการประจำปี 2557 กระทรวงเกษตรและสหกรณ์

หน่วย : ล้านบาท

นโยบาย/งาน/โครงการ/กิจกรรม/ วิธีการดำเนินงาน	เป้าหมายงาน		พื้นที่ดำเนินการ	งบประมาณ (ล้านบาท)			ผลที่คาดว่าจะได้รับ	หน่วยงานรับผิดชอบ
	ปี 2557	หน่วยนับ		รวม	ค่าใช้จ่ายดำเนินการ	ค่าใช้จ่ายประจำขั้นต่ำ		
- สร้าง Smart Farmer ผ่านกระบวนการ Developing Smart Farmer (ยอดเงินรวมอยู่ที่เสริมสร้างสมรรถนะ Existing Smart Farmer)	16,000	ราย						กข.
- อบรมการจัดทำบัญชีและการใช้ข้อมูลทางบัญชีในการประกอบอาชีพ ใน 77 จังหวัด	100,000	คน		31.65	31.65	-		ตส.
- ฝึกอบรมสัมมนาเพิ่มศักยภาพเกษตรกรสู่ Smart Farmer/ส่งเสริมแหล่งเรียนรู้ของเกษตรกรต้นแบบ/ส่งเสริมการปลูกหม่อนเลี้ยงไหมแก่ Young Smart Farmer	350	ราย		14.241	14.241	-		มม.
<b>2) โครงการพัฒนาคุณภาพสินค้าเกษตรสู่มาตรฐาน (Flagship Project)</b>			<b>ทั่วประเทศ</b>	<b>4,455.59</b>	<b>3,790.03</b>	<b>665.56</b>	- เกษตรกรมีรายได้เพิ่ม สร้างรายได้เข้าสู่ประเทศจากการที่สินค้าเกษตรและอาหารของไทยเป็นที่ยอมรับด้านมาตรฐานและความปลอดภัยจากผู้บริโภคทั้งในประเทศและต่างประเทศ	
2.1) พัฒนาเกษตรกรสู่การผลิตตามการปฏิบัติการเกษตรที่ดี				4,359.17	3,693.61	665.56		
(1) ด้านพืช (เน้นสินค้าข้าว /ผัก)				1,713.46	1,713.46			
(1.1) ตรวจสอบรับรองและสนับสนุนการผลิตข้าว				181.42	181.42			
- ตรวจสอบรับรองและสนับสนุนผู้ผลิตเข้าสู่ระบบมาตรฐาน โดยการตรวจสอบแปลง โรงสีข้าว การพัฒนาผู้ตรวจประเมิน พัฒนาระบบการตรวจสอบและรับรองคุณภาพให้ได้มาตรฐาน	53,000	แปลง		148.78	148.78			กข.
- สัมมนาเครือข่ายผู้ปฏิบัติงานระบบเฝ้าระวังและเครือข่ายระบบสารสนเทศ พร้อมทั้งประชาสัมพันธ์เพื่อเผยแพร่การเตือนภัยการระบาดโรคแมลงศัตรูข้าว	40	จังหวัด		15.38	15.38		กข.	
- จัดทำโครงการหมู่บ้านชุมชนต้นแบบลดต้นทุนการผลิตข้าว	20	หมู่บ้าน		17.27	17.27			กข.
(1.2) ตรวจสอบรับรองฟาร์ม/โรงงาน				595.72	595.72			

รายละเอียดแผนปฏิบัติการประจำปี 2557 กระทรวงเกษตรและสหกรณ์

หน่วย : ล้านบาท

นโยบาย/งาน/โครงการ/กิจกรรม/ วิธีการดำเนินงาน	เป้าหมายงาน		พื้นที่ดำเนินการ	งบประมาณ (ล้านบาท)			ผลที่คาดว่าจะได้รับ	หน่วยงานรับผิดชอบ
	ปี 2557	หน่วยนับ		รวม	ค่าใช้จ่ายดำเนินการ	ค่าใช้จ่ายประจำขั้นต่ำ		
- ตรวจสอบแหล่งผลิตเพื่อรับรองมาตรฐานตามระบบการจัดการคุณภาพ GAP พืช	108,300	ฟาร์ม		154.55	154.55	-	วก.	
- ตรวจสอบโรงคัดบรรจุ แปรรูปเพื่อรับรองตามมาตรฐานการจัดการตามระบบ GMP	720	โรงงาน		24.00	24.00	-	วก.	
- พัฒนาห้องปฏิบัติการตรวจสอบสินค้าเกษตรและปัจจัยการผลิตให้ได้มาตรฐานสากล	30	ห้องปฏิบัติการ		260.34	260.34	-	วก.	
- ผลิตและตรวจสอบเมล็ดพันธุ์พืชให้ได้มาตรฐาน	3,781	ตัน		156.83	156.83	-	วก.	
<b>(1.3) ถ่ายทอดเทคโนโลยีการเพิ่มประสิทธิภาพการผลิตสินค้าเกษตรให้มีคุณภาพ</b>	<b>198,423</b>			<b>936.32</b>	<b>936.32</b>	-		
- พัฒนาคุณภาพสินค้าเกษตร พืชผัก ไม้ผล สมุนไพร	45,640	ราย		146.63	146.63	-	กสก.	
- พัฒนาคุณภาพ สินค้าเกษตรสู่มาตรฐานด้านความปลอดภัยจากสารเคมี จัดทำเขตควบคุมแมลงวันผลไม้ตามมาตรฐานการส่งออก	11,764	ราย		17.44	17.44	-	กสก.	
- ส่งเสริมการผลิตสินค้าเกษตรปลอดภัย น้ำผึ้ง ชา	1,150	ราย		9.73	9.73	-	กสก.	
- ลดความเสี่ยง เกษตรกรจากการระบาดของศัตรูพืช	26,460	ราย		64.79	64.79	-	กสก.	
- เพิ่มประสิทธิภาพการผลิตสินค้าเกษตร สับปะรด ไข่ กล้วยไม้	7,000	ราย		37.23	37.23	-	กสก.	
- ส่งเสริมสินค้าเกษตรอุตสาหกรรม (มะพร้าว)	8,500	ราย		39.67	39.67	-	กสก.	
- จัดระบบการตลาดสินค้าเกษตรและโลจิสติกส์	2,310	ราย		20.20	20.20	-	กสก.	
- สร้างและพัฒนาเครือข่ายเพื่อควบคุมการเผาพื้นที่เกษตร	3,600	ราย		4.57	4.57	-	กสก.	
- เพิ่มประสิทธิภาพการให้บริการทางการเกษตร	8,810	ราย		212.45	212.45	-	กสก.	
- ส่งเสริมและพัฒนาการเกษตรเฉพาะด้าน	27,000	ราย		190.99	190.99	-	กสก.	



รายละเอียดแผนปฏิบัติการประจำปี 2557 กระทรวงเกษตรและสหกรณ์

หน่วย : ล้านบาท

นโยบาย/งาน/โครงการ/กิจกรรม/ วิธีการดำเนินงาน	เป้าหมายงาน		พื้นที่ ดำเนินการ	งบประมาณ (ล้านบาท)			ผลที่คาดว่าจะได้รับ	หน่วยงาน รับผิดชอบ
	ปี 2557	หน่วยนับ		รวม	ค่าใช้จ่าย ดำเนินการ	ค่าใช้จ่าย ประจำขั้นต่ำ		
- พัฒนาองค์กรเกษตรกรและวิสาหกิจชุมชนให้ผลิตสินค้าให้ได้มาตรฐาน โดย	56,189	ราย		192.65	192.65	-	กสก.	
เสริมสร้างศักยภาพกลุ่มส่งเสริมอาชีพการเกษตรและเครือข่ายในการผลิตสินค้าเกษตร	4,410	ราย		67.93	67.93	-	กสก.	
ส่งเสริมและพัฒนากลุ่มยุวเกษตรกร	15,155	ราย		37.24	37.24	-	กสก.	
เพิ่มศักยภาพกลุ่มแม่บ้านเกษตรกร	10,129	ราย		12.64	12.64	-	กสก.	
พัฒนาศักยภาพเกษตรกรในแหล่งเรียนรู้ด้านเคหกิจเกษตรสู่การเป็นผู้นำอย่าง เข้มแข็งและยั่งยืน	1,925	ราย		4.08	4.08	-	กสก.	
เพิ่มศักยภาพการประกอบกิจการวิสาหกิจชุมชน	17,640	ราย		53.25	53.25	-	กสก.	
สร้างขีดความสามารถในการแข่งขันสำหรับผลิตภัณฑ์เกษตรแปรรูป	6,930	ราย		17.51	17.51	-	กสก.	
<b>(2) ด้านประมง (เน้นสินค้ากุ้ง)</b>				<b>1,333.09</b>	<b>780.72</b>	<b>552.37</b>		
- พัฒนาเกษตรกรผู้เลี้ยงกุ้งให้มีการผลิตตามระบบคุณภาพที่ดี (GAP)	15,000	ราย		15.00	15.00	-	กป.	
- ตรวจสอบรับรองฟาร์มกุ้งโดยสนับสนุนภาคเอกชนในการตรวจรับรอง (ถ่ายโอน)	5,000	ราย		56.00	56.00	-	กป.	
- ดำเนินงานตรวจสอบและรับรองคุณภาพสินค้าประมงให้ได้มาตรฐานตลอดทั้งกระบวนการผลิตจากต้นน้ำถึงปลายน้ำ	-	-		1,017.00	467.20	549.81	กป.	
• ตรวจสอบประเมินฟาร์มตามเกณฑ์มาตรฐาน	32,000	ฟาร์ม						
• ตรวจสอบประเมินโรงงานตามเกณฑ์มาตรฐาน	320	โรงงาน						
• ตรวจสอบวิเคราะห์คุณภาพสินค้าประมง	95,500	ตัวอย่าง						

รายละเอียดแผนปฏิบัติการประจำปี 2557 กระทรวงเกษตรและสหกรณ์

หน่วย : ล้านบาท

นโยบาย/งาน/โครงการ/กิจกรรม/ วิธีการดำเนินงาน	เป้าหมายงาน		พื้นที่ ดำเนินการ	งบประมาณ (ล้านบาท)			ผลที่คาดว่าจะได้รับ	หน่วยงาน รับผิดชอบ
	ปี 2557	หน่วยนับ		รวม	ค่าใช้จ่าย ดำเนินการ	ค่าใช้จ่าย ประจำขั้นต่ำ		
- ควบคุมและตรวจติดตามคุณภาพและความปลอดภัยในแหล่งเพาะเลี้ยง จัดทำฟาร์มคอมพิวเตอร์กุ้งทะเลและฝักระวังโรคสัตว์น้ำชายฝั่ง ฝักระวังโรคกุ้งทะเล ปลาทะเล และหอยทะเล	56,500 10	ตัวอย่าง ฟาร์ม		79.67	79.67	-		กป.
- ดำเนินการเพื่อรองรับกฎระเบียบของประเทศคู่ค้า โดยกำหนดให้สินค้าประมงที่ส่งออกต้องมีใบรับรองการจับสัตว์น้ำเพื่อยืนยันว่าสินค้าไม่ได้มาจากการทำประมงที่ผิดกฎหมายจำแนกเป็น	-	-		34.64	32.08	2.56		กป.
• ออกใบรับรองการจับสัตว์น้ำให้เรือประมงไทย	13,400	ฉบับ						กป.
• ปรับปรุงสุขอนามัยเรือประมงและท่าเทียบเรือ	1,100	ลำ						กป.
- ปรับปรุงบำรุงและรักษาสายพันธุ์กุ้ง ส่งเสริมเกษตรกรเข้าสู่ฟาร์มมาตรฐานและยกระดับมาตรฐานฟาร์มเพาะเลี้ยงปลานิลเพื่อการส่งออก	3 / 1,200	ชนิด / ฟาร์ม		46.74	46.74	-		กป.
- ก่อสร้างและปรับปรุงโครงสร้างพื้นฐานและสิ่งอำนวยความสะดวกท่าเทียบเรือประมงระนอง	1	แห่ง		39.76	39.76	-		อสป.
- ปรับปรุงโครงสร้างพื้นฐานและสิ่งอำนวยความสะดวกบริเวณท่าเทียบเรือประมงภูเก็ต	1	แห่ง		8.28	8.28	-		อสป.
- ปรับปรุงสุขลักษณะท่าเทียบเรือประมงปัตตานีให้ได้มาตรฐาน	1	แห่ง		36.00	36.00	-		อสป.
<b>(3) ด้านปศุสัตว์ (เน้นสินค้า ไก่ สุกร)</b>				<b>1,312.62</b>	<b>1,199.43</b>	<b>113.19</b>		
- ป้องกัน แก้ไข และเตรียมความพร้อมรับปัญหาโรค ไข้หวัดนก	-	-		465.86	436.40	29.46		ปศ.
(1) ฝักระวังสถานที่เสี่ยงและทำลายเชื้อโรค	2,894,000	แห่ง						

รายละเอียดแผนปฏิบัติการประจำปี 2557 กระทรวงเกษตรและสหกรณ์

หน่วย : ล้านบาท

นโยบาย/งาน/โครงการ/กิจกรรม/ วิธีการดำเนินงาน	เป้าหมายงาน		พื้นที่ ดำเนินการ	งบประมาณ (ล้านบาท)			ผลที่คาดว่าจะได้รับ	หน่วยงาน รับผิดชอบ
	ปี 2557	หน่วยนับ		รวม	ค่าใช้จ่าย ดำเนินการ	ค่าใช้จ่าย ประจำขั้นต่ำ		
(2) บริการเสริมสร้างภูมิคุ้มกันโรคสัตว์	20	ล้านตัว						
- ตรวจสอบรับรองคุณภาพสินค้าปศุสัตว์ โดย	-	-		846.76	763.03	83.73		ปศ.
(1) ให้บริการตรวจประเมินมาตรฐานฟาร์ม/โรงงาน และร้านค้าจำหน่ายสินค้าปศุสัตว์/ตรวจรับรองความปลอดภัย	41,100	แห่ง						
(2) ตรวจวิเคราะห์คุณภาพสินค้าปศุสัตว์	327,400	ตัวอย่าง						
(3) ถ่ายโอนให้หน่วยงานเอกชนตรวจประเมินมาตรฐานฟาร์มไก่เนื้อและสุกร	1,550	ฟาร์ม						
(4) ตรวจสอบประเมินระบบคอมพิวเตอร์	90	คอม พิวเตอร์						
<b>2.2) พัฒนามาตรฐาน ตรวจสอบรับรอง การสร้างความเชื่อมั่นในมาตรฐานสินค้าเกษตรและอาหาร</b>				<b>59.35</b>	<b>59.35</b>	<b>-</b>		
<b>(1) การพัฒนาตามาตรฐานและการตรวจสอบรับรอง</b>	<b>-</b>	<b>-</b>		<b>31.13</b>	<b>31.13</b>	<b>-</b>		
- เตรียมความพร้อมผู้มีส่วนได้ส่วนเสียในการจัดทำมาตรฐานบังคับ	30	ครั้ง		15.78	15.78	-		มกอช.
- พัฒนาด้านการมาตรฐาน	6	เรื่อง		9.58	9.58	-		มกอช.
- พัฒนาการส่งเสริมระบบการรับรองฟาร์มมาตรฐานแบบกลุ่ม	50	กลุ่ม		3.78	3.78	-		มกอช.
- จัดระบบงานหน่วยตรวจ (IB) ด้านสินค้าเกษตรและอาหาร	3	เรื่อง		2.00	2.00	-		มกอช.
<b>(2) การสร้างความเชื่อมั่นในมาตรฐานสินค้าเกษตรและอาหาร</b>	<b>-</b>	<b>-</b>		<b>28.22</b>	<b>28.22</b>	<b>-</b>		
- ส่งเสริมการบริโภคและการใช้วัตถุดิบคุณภาพ	71	จังหวัด		6.80	6.80	-		มกอช.
- จัดนิทรรศการเพื่อเสริมสร้างความเข้าใจด้านมาตรฐานและการรับรองของไทยในต่างประเทศ	6	ครั้ง		3.58	3.58	-		มกอช.
- สร้างระบบอาหารศึกษา	4	กิจกรรม		4.00	4.00	-		มกอช.

รายละเอียดแผนปฏิบัติการประจำปี 2557 กระทรวงเกษตรและสหกรณ์

หน่วย : ล้านบาท

นโยบาย/งาน/โครงการ/กิจกรรม/ วิธีการดำเนินงาน	เป้าหมายงาน		พื้นที่ ดำเนินการ	งบประมาณ (ล้านบาท)			ผลที่คาดว่าจะได้รับ	หน่วยงาน รับผิดชอบ
	ปี 2557	หน่วยนับ		รวม	ค่าใช้จ่าย ดำเนินการ	ค่าใช้จ่าย ประจำขั้นต่ำ		
- เติมน้ำยาสินค้าเกษตรและอาหารเชิงรุก	4,000	ราย		1.50	1.50	-	มกอช.	
- พัฒนาบรรจุภัณฑ์/โรงเรือน ให้ได้มาตรฐาน อย./GMP โดยการอบรม และอุดหนุนเงินในการพัฒนาผลิตภัณฑ์ บรรจุภัณฑ์ ปรับปรุงโรงเรือน แก่กลุ่มผู้ผลิตในสหกรณ์/กลุ่มเกษตรกร	125	แห่ง		12.34	12.34	-	กสส.	
<b>2.3) พัฒนาการเกษตรอินทรีย์</b>				<b>24.91</b>	<b>24.91</b>	<b>-</b>		
- เกษตรอินทรีย์ โดยฝึกอบรมเกษตรกรเข้าสู่ระบบเกษตรอินทรีย์/ ตรวจรับรองมาตรฐานฟาร์มและผลิตภัณฑ์สัตว์น้ำ/ พัฒนาฟาร์มเพาะเลี้ยงสัตว์น้ำเข้าสู่มาตรฐานอินทรีย์	200 24 9	ราย ครั้ง ฟาร์ม		9.91	9.91	-	กป.	
- ตรวจรับรองมาตรฐานการผลิตพืชอินทรีย์	1,700	ฟาร์ม		15.00	15.00	-	วก.	
<b>2.4) ส่งเสริมปศุสัตว์ฮาลาล</b>				<b>12.16</b>	<b>12.16</b>	<b>-</b>		
- โดยให้บริการตรวจประเมินมาตรฐานฟาร์ม/โรงงาน และร้านค้าจำหน่ายสินค้าปศุสัตว์	50 / 200	โรง / แห่ง		12.16	12.16	-	ปศ.	

รายละเอียดแผนปฏิบัติการประจำปี 2557 กระทรวงเกษตรและสหกรณ์

หน่วย : ล้านบาท

นโยบาย/งาน/โครงการ/กิจกรรม/ วิธีการดำเนินงาน	เป้าหมายงาน		พื้นที่ ดำเนินการ	งบประมาณ (ล้านบาท)			ผลที่คาดว่าจะ ได้รับ	หน่วยงาน รับผิดชอบ
	ปี 2557	หน่วยนับ		รวม	ค่าใช้จ่าย ดำเนินการ	ค่าใช้จ่าย ประจำขั้นต่ำ		
3) โครงการเมืองเกษตรสีเขียว (Flagship Project)	6	จังหวัด	จ.เชียงใหม่ ศรีสะเกษ ราชบุรี จันทบุรี พัทลุง และหนองคาย	442.866	442.87	-	- เกษตรกรและ ประชาชนในพื้นที่มี ความปลอดภัยจาก สารตกค้างในสินค้า	
(1) ด้านประมง				79.10	79.10	-	เกษตร (Agricultural residues) มลพิษที่ เกิดจากกระบวนการ ผลิตสินค้าเกษตรและ อุตสาหกรรมเกษตรลด ลง ผลิตภัณฑ์มวลรวม จังหวัด (GPP) ภาค เกษตรและอุตสาหกรรม เกษตรเพิ่มขึ้น	กป.
- ตรวจสอบรับรองมาตรฐาน GAP โดยสนับสนุนภาคเอกชน ดำเนินการ (ฟาร์ม)	2,750	ฟาร์ม		23.51	23.51	-		กป.
- ตรวจสอบย้อนกลับระดับฟาร์ม	2,750	ฟาร์ม		6.50	6.50	-		กป.
- ฝึกอบรมและตรวจสอบรับรองโรงงานให้ได้รับมาตรฐาน GMP/ HACCP	10	โรงงาน		6.80	6.80	-		กป.
- จัดทำ Carbon footprint ในฟาร์ม/ผลิตภัณฑ์	2,750	ฟาร์ม		3.79	3.79	-		กป.
- ตรวจสอบย้อนกลับระดับโรงงาน	10	โรงงาน		2.95	2.95	-		กป.
- ตรวจสอบย้อนกลับในระดับผู้บริโภค (สินค้ากึ่ง)	500	ฟาร์ม		1.35	1.35	-		กป.
- ปรับปรุงฟาร์มให้ดำเนินการรองรับ Zero Waste	2,750	ฟาร์ม		34.20	34.20	-		กป.
(2) ด้านพืช				68.05	68.05	-		
- พัฒนาการผลิตสินค้าเกษตร โดยพัฒนาเกษตรกรเข้าสู่ระบบ มาตรฐาน GAP	1,400	ราย		14.55	14.55	-		กสก.
- พัฒนาเกษตรกรอินทรีย์	600	ราย		3.11	3.11	-		กสก.
- พัฒนาเครือข่ายสีเขียว	-	-		1.45	1.45	-		กสก.
- ตรวจสอบรับรองมาตรฐานแหล่งผลิตพืช (GAP)	18,640	ฟาร์ม		24.20	24.20	-		วก.

รายละเอียดแผนปฏิบัติการประจำปี 2557 กระทรวงเกษตรและสหกรณ์

หน่วย : ล้านบาท

นโยบาย/งาน/โครงการ/กิจกรรม/ วิธีการดำเนินงาน	เป้าหมายงาน		พื้นที่ ดำเนินการ	งบประมาณ (ล้านบาท)			ผลที่คาดว่าจะได้รับ	หน่วยงาน รับผิดชอบ
	ปี 2557	หน่วยนับ		รวม	ค่าใช้จ่าย ดำเนินการ	ค่าใช้จ่าย ประจำขั้นต่ำ		
- พัฒนาแหล่งเรียนรู้การผลิตข้าวอินทรีย์ อบรมผู้ตรวจประเมิน และกลุ่มเกษตรกร ตรวจรับรองข้าวอินทรีย์ และเผยแพร่สินค้าข้าวอินทรีย์	1,575	แปลง		10.33	10.33	-	กช.	
- พัฒนาการผลิตและตรวจรับรองมาตรฐานเส้นไหมและผ้าไหมอินทรีย์ตามมาตรฐานสิ่งทออินทรีย์สากล(GOTs)	150	ราย		8.30	8.30	-	มม.	
- พัฒนาระบบการผลิตลำไย	100	แห่ง		1.00	1.00	-	มกอช.	
- บริหารจัดการตลาดผลไม้ของสถาบันเกษตรกร โดยการสร้างเครือข่ายผู้ผลิต วางแผนการรวบรวมผลไม้ 30,000 ตัน เจริญจำหน่ายผลไม้ ส่งเสริมการตลาดและการขาย รวมทั้งอบรมการผลิตผลไม้คุณภาพแก่เกษตรกร	90	แห่ง		5.10	5.10	-	กสส.	
<b>(3) ด้านปศุสัตว์</b>				<b>37.59</b>	<b>37.59</b>	<b>-</b>		
- นำของเสียจากกระบวนการผลิตมาผลิตเป็นพลังงานทดแทน โดยการลดของเสียในกระบวนการผลิต(ฟาร์ม)ให้เหลือน้อยที่สุดหรือเป็นศูนย์(Zero Waste)ในพื้นที่จังหวัดราชบุรี และหนองคาย	22	ฟาร์ม		37.59	37.59	-	ปศ.	
<b>(4) ด้านโครงสร้างพื้นฐานและอื่นๆ</b>				<b>258.13</b>	<b>258.13</b>	<b>-</b>		
- พัฒนาคุณภาพดินในเมืองเกษตรสีเขียว	6	จังหวัด		203.13	203.13	-	พด.	
- การสร้างความเชื่อมั่นในมาตรฐานสินค้าเกษตรและอาหาร โดยการ	-	-		12.88	12.88	-	มกอช.	
เชื่อมโยงระบบตามสอบสินค้าเกษตรในโครงการหลวง	1	แห่ง		2.00	2.00	-	มกอช.	
พัฒนาระบบการตามสอบสินค้าสำหรับผู้ประกอบการ	60	ราย		1.30	1.30	-	มกอช.	
พัฒนาผู้ตรวจประเมินและผู้ช่วยผู้ตรวจประเมิน	240	ราย		1.20	1.20	-	มกอช.	

รายละเอียดแผนปฏิบัติการประจำปี 2557 กระทรวงเกษตรและสหกรณ์

หน่วย : ล้านบาท

นโยบาย/งาน/โครงการ/กิจกรรม/ วิธีการดำเนินงาน	เป้าหมายงาน		พื้นที่ดำเนินการ	งบประมาณ (ล้านบาท)			ผลที่คาดว่าจะได้รับ	หน่วยงานรับผิดชอบ
	ปี 2557	หน่วยนับ		รวม	ค่าใช้จ่ายดำเนินการ	ค่าใช้จ่ายประจำขั้นต่ำ		
เชื่อมโยงการผลิต-การตลาดสินค้า Q	6	แห่ง		2.00	2.00	-		มกอช.
สัมมนาเชิงปฏิบัติการแบบมีส่วนร่วม	12	ครั้ง		6.38	6.38	-		มกอช.
- สร้างตลาดต่างประเทศ	6	จังหวัด		21.00	21.00	-		อตก.
- ประชาสัมพันธ์เพื่อสร้างตลาดต่างประเทศ	1	ครั้ง		1.50	1.50	-		กป.
- ส่งเสริมท่องเที่ยวเชิงเกษตร (ประมง)	1	แห่ง		3.85	3.85	-		กป.
- ศึกษา วิเคราะห์ วิจัยเศรษฐกิจการเกษตรเพื่อเป็นข้อมูลประกอบการพิจารณากำหนดนโยบาย มาตรการทางการเกษตร ติดตามประเมินผล	2	เรื่อง		15.78	15.78	-		สศก.
<b>4) โครงการพัฒนาเป็นศูนย์กลางการผลิตเมล็ดพันธุ์พืชรองรับประชาคมอาเซียน (Flagship Project)</b>			<b>62 จังหวัด</b>	<b>334.41</b>	<b>334.41</b>	-	- ประเทศไทยเป็นศูนย์กลาง (Hub)	
<b>(1) ผลิตเมล็ดพันธุ์ (ผัก พืชไร่) เพื่อการส่งออก/ใช้ในประเทศ</b>				<b>79.03</b>	<b>79.03</b>	-	- เมล็ดพันธุ์เขตร้อนของเอเชีย เพื่อเพิ่มยอดการค้าและการผลิตเมล็ดพันธุ์ เกษตรกรสามารถเข้าถึงพันธุ์ดีที่มีเมล็ดพันธุ์ที่มีคุณภาพเพียงพอกับความต้องการ และสร้างรายได้ให้กับประเทศมากขึ้น	
- ผลิตพันธุ์พืชพันธุ์ดี ชั้นพันธุ์คัด/หลัก/ขยาย/จำหน่าย พืชไร่ และพืชผัก เพื่อใช้ภายในประเทศและการส่งออก	450	ตัน		63.64	63.64	-		วก.
- ส่งเสริมการผลิตเมล็ดพันธุ์พืชพันธุ์ดี ชั้นพันธุ์ขยาย/จำหน่าย (ถั่วเหลือง ถั่วเขียว ถั่วลิสง)	2,400	ราย		15.39	15.39	-		กสก.
- ผลิตเมล็ดพันธุ์ดี ถั่วเหลืองและถั่วเขียว ผ่านสถาบันเกษตรกรโดย อบรมและส่งเสริมการผลิตและบริหารจัดการ รวมทั้งช่วยอุดหนุนค่าใช้จ่ายการตลาดในการผลิตเมล็ดพันธุ์ กก.ละ 2 บาท (ถั่วเหลือง 1,300 ตัน ถั่วเขียว 3,500 ตัน)	4,800	ตัน				-		กสส.
<b>(2) ส่งเสริมและพัฒนาการผลิตเมล็ดพันธุ์ข้าวมาตรฐานให้ชาวนาทั่วประเทศใช้อย่างเพียงพอและทั่วถึง</b>				<b>255.39</b>	<b>255.39</b>	-		

รายละเอียดแผนปฏิบัติการประจำปี 2557 กระทรวงเกษตรและสหกรณ์

หน่วย : ล้านบาท

นโยบาย/งาน/โครงการ/กิจกรรม/ วิธีการดำเนินงาน	เป้าหมายงาน		พื้นที่ ดำเนินการ	งบประมาณ (ล้านบาท)			ผลที่คาดว่าจะได้รับ	หน่วยงาน รับผิดชอบ
	ปี 2557	หน่วยนับ		รวม	ค่าใช้จ่าย ดำเนินการ	ค่าใช้จ่าย ประจำขั้นต่ำ		
- ผลิตเมล็ดพันธุ์สำรองตามชนิดและปริมาณตามหลักเกณฑ์ที่กำหนด ประชาสัมพันธ์ พร้อมให้คำแนะนำเกษตรกรในการปลูกข้าว	1,000	ตัน		30.00	30.00	-		กช.
- ส่งเสริมให้องค์กรเกษตรกรผลิตเมล็ดพันธุ์จำหน่ายคุณภาพดี และพัฒนาระบบเครือข่ายผู้ผลิต ผู้ประกอบการผลิตเมล็ดพันธุ์ ตรวจประเมิน GAP ไร่ร้านค้า และรับรองเมล็ดพันธุ์	20,000	ตัน		46.91	46.91	-		กช.
- ผลิตเมล็ดพันธุ์ดี (เมล็ดข้าว) ผ่านสถาบันเกษตรกร โดยผลิตและกระจายเมล็ดพันธุ์ข้าว 30,200 ตัน อบรมวิทยาการผลิต ประชาสัมพันธ์ และค่าส่งเสริมการผลิตและบริหารจัดการ รวมทั้งช่วยอุดหนุนค่าใช้จ่ายการตลาดในการผลิตเมล็ดพันธุ์ กก.ละ 2 บาท	30,200	ตัน		102.12	102.12	-		กสส.
- ผลิตและกระจายพันธุ์ โดยการส่งเสริมการจัดทำแปลง ถ่ายทอดความรู้ ตรวจสอบและวิเคราะห์คุณภาพเมล็ดพันธุ์	330	ศูนย์		55.92	55.92	-		กช.
- จัดทำแปลงสาธิต/เรียนรู้หมู่บ้านชุมชนต้นแบบการลดต้นทุนการผลิตข้าว	20	หมู่บ้าน		14.20	14.20	-		กช.
- ส่งเสริมและเพิ่มประสิทธิภาพการผลิตข้าว การกระจายเมล็ดพันธุ์ยกระดับคุณภาพมาตรฐานการผลิตข้าวสังหยด (กาฬสินธุ์ สกลนคร พัทลุง)	3	จังหวัด		6.23	6.23	-		กช.



รายละเอียดแผนปฏิบัติการประจำปี 2557 กระทรวงเกษตรและสหกรณ์

หน่วย : ล้านบาท

นโยบาย/งาน/โครงการ/กิจกรรม/ วิธีการดำเนินงาน	เป้าหมายงาน		พื้นที่ดำเนินการ	งบประมาณ (ล้านบาท)			ผลที่คาดว่าจะได้รับ	หน่วยงานรับผิดชอบ
	ปี 2557	หน่วยนับ		รวม	ค่าใช้จ่ายดำเนินการ	ค่าใช้จ่ายประจำขั้นต่ำ		
<b>5) โครงการเพิ่มศักยภาพด้านสินค้าเกษตรชายแดนเพื่อรองรับการเข้าสู่ประชาคมอาเซียน (Flagship Project)</b>				3.00	3.00	-	- สินค้าเกษตรที่นำเข้ามาในประเทศไทยมีคุณภาพ มาตรฐานสากล ไม่มีโรค แมลง หรือสิ่งเจือปนที่อาจติดตามแล้วก่อให้เกิดปัญหาภัยกับเกษตรกรในประเทศ	มกอช.
- การเชื่อมโยงระบบการตรวจสอบสินค้าเกษตรและอาหาร โดยการพัฒนาบบบูรณาการและสร้างความเข้มแข็งด้านตรวจสอบกักกันสินค้าเกษตร	1	ระบบ		3.00	3.00			
<b>6) โครงการส่งเสริมการใช้เครื่องจักรกลการเกษตรทดแทนแรงงานเกษตรกร (Flagship Project)</b>				15.03	15.03	-	- เกษตรกร สมาชิกสหกรณ์/กลุ่มเกษตรกร และประชาชนทั่วไป สามารถใช้เครื่องจักรกลการเกษตรอย่างถูกต้อง มีประสิทธิภาพ และสามารถลดค่าใช้จ่ายในการบำรุงรักษาเครื่องจักรกล ทำให้มีผลผลิตและรายได้เพิ่มขึ้น	กสส.
- ส่งเสริมการใช้เครื่องจักรกลการเกษตรทดแทนแรงงานเกษตรกร โดยคัดเลือกเกษตรกร สมาชิกสหกรณ์ / กลุ่มเกษตรกร หรือประชาชนทั่วไป ที่มีเครื่องยนตการเกษตรใช้ เพื่อฝึกอบรมจำนวน 250 รุ่น ๆ ละ 30 คน ให้สามารถใช้และบำรุงรักษาเครื่องจักรกลได้อย่างถูกต้องและมีประสิทธิภาพ	7,500	ราย		15.03	15.03			
<b>2. นโยบายเร่งด่วนรัฐบาล</b>				45,694.37	38,684.67	7,009.71		
<b>1.4 การบริหารจัดการน้ำอย่างบูรณาการ</b>				42,642.64	35,642.88	6,999.76		
<b>1) การจัดการน้ำชลประทาน</b>				17,133.05	12,814.23	4,318.82	- สามารถส่งน้ำและระบายน้ำในพื้นที่เพาะปลูกในเขต	ชป.
- การบริหารการส่งน้ำ ระบายน้ำและบำรุงรักษาระบบชลประทาน	25	ล้านไร่		9,131.24	7,692.83	1,438.41		

รายละเอียดแผนปฏิบัติการประจำปี 2557 กระทรวงเกษตรและสหกรณ์

หน่วย : ล้านบาท

นโยบาย/งาน/โครงการ/กิจกรรม/ วิธีการดำเนินงาน	เป้าหมายงาน		พื้นที่ดำเนินการ	งบประมาณ (ล้านบาท)			ผลที่คาดว่าจะได้รับ	หน่วยงานรับผิดชอบ
	ปี 2557	หน่วยนับ		รวม	ค่าใช้จ่ายดำเนินการ	ค่าใช้จ่ายประจำขั้นต่ำ		
- การปรับปรุงระบบชลประทาน	-	-		8,001.81	5,121.40	2,880.41	ชลประทาน 24.59 ล้านไร่ ได้อย่างมีประสิทธิภาพ	ชป.
<b>2) การสนับสนุนโครงการพัฒนาอันเนื่องมาจากพระราชดำริ</b>	<b>43</b>	<b>แห่ง</b>	<b>26 จังหวัด</b>	<b>969.12</b>	<b>943.66</b>	<b>25.47</b>	- สนับสนุนกิจกรรมโครงการอันเนื่องมาจากพระราชดำริ โดยการพัฒนาแหล่งน้ำ การพัฒนาการเกษตร ป้องกันและฟื้นฟูสภาพป่าต้นน้ำตามพระราชดำริและเป็นแหล่งเรียนรู้ของเกษตรกรและประชาชนทั่วไป ไม่น้อยกว่า 37,000 คน ต่อปี	ชป. ชป.
- การสนับสนุนแหล่งน้ำ	39	แห่ง		668.25	662.29	5.96		ชป.
- การสนับสนุนการพัฒนา	4	แห่ง		300.87	281.36	19.51		ชป.
<b>3) โครงการการเพิ่มพื้นที่ชลประทาน (Flagship Project)</b>	<b>271,110</b>	<b>ไร่</b>	<b>ทั่วประเทศ</b>	<b>18,224.40</b>	<b>16,165.97</b>	<b>2,058.43</b>	- มีพื้นที่ชลประทาน ปริมาณน้ำเก็บกัก และแหล่งน้ำชุมชน/ชนบท/เขตปฏิรูปที่ดิน เพิ่มมากขึ้น ส่งผลให้	ชป.
(1) การจัดหาแหล่งน้ำและเพิ่มพื้นที่ชลประทาน	261,110	ไร่		11,680.03	9,737.06	1,942.97		ชป.
- การจัดการงานก่อสร้างโครงการเพื่อเพิ่มพื้นที่ชลประทาน	150,020	ไร่		7,992.90	6,584.35	1,408.54		ชป.
- การจัดการงานก่อสร้างแหล่งน้ำและระบบส่งน้ำเพื่อชุมชน/ชนบท	111,090	ไร่		3,687.14	3,152.71	534.43		ชป.

รายละเอียดแผนปฏิบัติการประจำปี 2557 กระทรวงเกษตรและสหกรณ์

หน่วย : ล้านบาท

นโยบาย/งาน/โครงการ/กิจกรรม/ วิธีการดำเนินงาน	เป้าหมายงาน		พื้นที่ ดำเนินการ	งบประมาณ (ล้านบาท)			ผลที่คาดว่าจะ ได้รับ	หน่วยงาน รับผิดชอบ
	ปี 2557	หน่วยนับ		รวม	ค่าใช้จ่าย ดำเนินการ	ค่าใช้จ่าย ประจำขั้นต่ำ		
<b>(2) โครงการชลประทานขนาดใหญ่</b>				<b>6,508.22</b>	<b>6,392.77</b>	<b>115.46</b>	ราษฎรมีน้ำเพื่อ	
- ก่อสร้างโครงการกักคอกหมา จังหวัดลำปาง	10,000	ไร่		270.02	256.68	13.34	การเกษตร อุปโภค-	ชป.
- ก่อสร้างโครงการผันน้ำจากพื้นที่ลุ่มน้ำเจ้าพระยาฝั่งตะวันออก-อ่างเก็บน้ำบางพระ	-	ล้าน ลบ.ม./ปี		715.58	706.06	9.52	บริโภค และมีรายได้ ของครัวเรือนภาค	ชป.
- ก่อสร้างโครงการผันน้ำจากพื้นที่จังหวัดจันทบุรีไปยังแหล่งกักเก็บน้ำ จังหวัดระยอง	70	ล้าน ลบ.ม./ปี		326.29	318.98	7.31	การเกษตรในพื้นที่ ชลประทานสูงกว่า	ชป.
- ก่อสร้างโครงการพัฒนาลุ่มน้ำตาปี-พุมดวง จังหวัดสุราษฎร์ธานี	-	-		259.00	242.16	16.84	นอกเขตพื้นที่ ชลประทาน ลดปัญหา	ชป.
- ก่อสร้างโครงการบรรเทาอุทกภัยเมืองจันทบุรี (แผนระยะที่ 2)	-	ไร่		961.18	945.62	15.56	การขาดแคลนน้ำ	ชป.
- ก่อสร้างโครงการเขื่อนทดน้ำฝาก จังหวัดอุดรดิษฐ์	-	ไร่		1,148.19	1,141.05	7.14	ปัญหาการแย่งชิงน้ำ และเป็นการส่งเสริม	ชป.
- ก่อสร้างโครงการอ่างเก็บน้ำคลองหลวง จังหวัดชลบุรี	-	ล้าน ลบ.ม.		387.22	377.61	9.61	อาชีพอื่นๆ เช่น ประมง ปศุสัตว์ เป็นต้น	ชป.
- ก่อสร้างโครงการห้วยโสมงอันเนื่องมาจากพระราชดำริ จังหวัดปราจีนบุรี	-	ล้าน ลบ.ม.		764.19	758.59	5.60		ชป.
- ก่อสร้างโครงการอ่างเก็บน้ำมวกเหล็ก จังหวัดสระบุรี	-	ล้าน ลบ.ม.		615.21	590.57	24.64		ชป.
- ก่อสร้างโครงการอ่างเก็บน้ำห้วยน้ำร้อนอันเนื่องมาจากพระราชดำริ จังหวัดอุดรดิษฐ์	-	ล้าน ลบ.ม.		161.34	155.45	5.89		ชป.
- ก่อสร้างโครงการเพิ่มปริมาณน้ำในอ่างเก็บน้ำเขื่อนแม่กวงอุดมธารา จังหวัดเชียงใหม่	-	ไร่		900.00	900.00	-		ชป.

รายละเอียดแผนปฏิบัติการประจำปี 2557 กระทรวงเกษตรและสหกรณ์

หน่วย : ล้านบาท

นโยบาย/งาน/โครงการ/กิจกรรม/ วิธีการดำเนินงาน	เป้าหมายงาน		พื้นที่ ดำเนินการ	งบประมาณ (ล้านบาท)			ผลที่คาดว่าจะ ได้รับ	หน่วยงาน รับผิดชอบ
	ปี 2557	หน่วยนับ		รวม	ค่าใช้จ่าย ดำเนินการ	ค่าใช้จ่าย ประจำขั้นต่ำ		
(3) แหล่งน้ำในเขตปฏิรูปที่ดิน				36.14	36.14	-		
การจัดการแหล่งน้ำในเขตปฏิรูปที่ดิน ปรับปรุงพัฒนา แหล่งน้ำและกระจายน้ำเพื่อการเกษตร	34/20	แห่ง/ จังหวัด	20 จังหวัด	36.139	36.139	-	- เพิ่มประสิทธิภาพ การจัดการพัฒนา แหล่งน้ำอย่างยั่งยืนใน เขตปฏิรูปที่ดิน	สปก.
4) โครงการพัฒนาระบบชลประทานในไร่นา (งานจัดรูปที่ดินและคันคูน้ำ)			5 จังหวัด	150.00	150.00	-	- ประสิทธิภาพการใช้ น้ำในภาพรวมของ โครงการจะเพิ่มขึ้น จากเดิม 45% เป็น 60% เนื่องจากมีระบบ กระจายน้ำในระดับไร่นา ที่สมบูรณ์ มีถนน เข้าถึงแปลงเพาะปลูก ทุกแปลง ทำให้สะดวก ต่อการขนย้ายปัจจัย การผลิต ผลผลิต และ เครื่องจักรเครื่องมือ ทางการเกษตร ลด ปัญหาและความ รุนแรงของน้ำท่วมใน ช่วงฤดูฝน เนื่องจากมี ระบบการระบายน้ำที่ สมบูรณ์	กองทุน จัดรูปที่ดิน
- ดำเนินการจัดรูปที่ดินเพื่อเกษตรกรรม	10,390	ไร่		150.00	150.00	-		

รายละเอียดแผนปฏิบัติการประจำปี 2557 กระทรวงเกษตรและสหกรณ์

หน่วย : ล้านบาท

นโยบาย/งาน/โครงการ/กิจกรรม/ วิธีการดำเนินงาน	เป้าหมายงาน		พื้นที่ ดำเนินการ	งบประมาณ (ล้านบาท)			ผลที่คาดว่าจะ ได้รับ	หน่วยงาน รับผิดชอบ
	ปี 2557	หน่วยนับ		รวม	ค่าใช้จ่าย ดำเนินการ	ค่าใช้จ่าย ประจำขั้นต่ำ		
<b>5) โครงการป้องกันและบรรเทาอุทกภัยและภัยแล้ง</b>				<b>5,181.18</b>	<b>4,584.14</b>	<b>597.04</b>		
- ป้องกันและบรรเทาอุทกภัยในพื้นที่เกษตรกรรมและพื้นที่เขตเศรษฐกิจ	0.33	ล้านไร่	43 จังหวัด	3,684.69	3,254.86	429.83	- สามารถป้องกันพื้นที่ทำการเกษตรเพื่อไม่ให้ได้รับความเสียหายจากอุทกภัยจำนวน 0.33 ล้านไร่	ชป.
- การปฏิบัติการฝนหลวงและบริการด้านการบิน	230	ล้านไร่	77 จังหวัด	1,496.49	1,329.29	167.21	- เกษตรกรมีน้ำสำหรับใช้ในการเพาะปลูกอย่างเพียงพอและทั่วถึง สามารถนำผล	ผล.
การปฏิบัติการฝนหลวง	96	ร้อยละ	ตามพื้นที่รับผิดชอบ	1,239.08	1,176.99	62.09	งานวิจัยการปฏิบัติการฝนหลวงไปใช้เพิ่มประสิทธิภาพและประสิทธิผลในการพัฒนาการปฏิบัติการฝนหลวงได้	ผล.
ศึกษาวิจัย	100	ร้อยละ	ของแต่ละศูนย์ปฏิบัติการ	6.27	6.27	-		ผล.
บริการด้านการบิน	85	ร้อยละ	ปฏิบัติการฝนหลวง	251.14	146.02	105.11		ผล.
<b>6) โครงการจัดหาแหล่งน้ำในระดับไร่นาและชุมชน</b>				<b>984.89</b>	<b>984.89</b>	<b>-</b>		
- พัฒนาแหล่งน้ำชุมชน	10	แห่ง		69.89	69.89	-	- แหล่งน้ำชุมชนได้รับการพัฒนา	พด.
- การก่อสร้างแหล่งน้ำในไร่นานอกเขตชลประทาน	50,000	บ่อ	ทั่วประเทศ	915.00	915.00	-	- แหล่งน้ำในไร่นานอกเขตชลประทานได้รับการพัฒนา	พด.

รายละเอียดแผนปฏิบัติการประจำปี 2557 กระทรวงเกษตรและสหกรณ์

หน่วย : ล้านบาท

นโยบาย/งาน/โครงการ/กิจกรรม/ วิธีการดำเนินงาน	เป้าหมายงาน		พื้นที่ ดำเนินการ	งบประมาณ (ล้านบาท)			ผลที่คาดว่าจะได้รับ	หน่วยงาน รับผิดชอบ
	ปี 2557	หน่วยนับ		รวม	ค่าใช้จ่าย ดำเนินการ	ค่าใช้จ่าย ประจำขั้นต่ำ		
1.5 การส่งเสริมอาชีพด้านการเกษตรในพื้นที่จังหวัดชายแดนภาคใต้				410.73	408.53	2.20		
<b>โครงการส่งเสริมอาชีพด้านการเกษตรในจังหวัดชายแดนภาคใต้</b>	<b>48,863</b>			<b>410.73</b>	<b>408.53</b>	<b>2.20</b>	- เกษตรกรในพื้นที่ จังหวัดชายแดนภาคใต้ ได้รับการพัฒนาและ ส่งเสริมอาชีพด้าน การเกษตร และ สามารถนำความรู้เพื่อ นำไปประกอบอาชีพ เพิ่มรายได้ โดยการ พัฒนาการผลิตและ การแปรรูป เพื่อลด ต้นทุน/เพิ่มผลผลิต และเพิ่มมูลค่าผลผลิต ให้เกษตรกรสามารถ เลี้ยงตัวเองได้ และมี ความเป็นอยู่ที่ดีขึ้น รวมทั้งมีแหล่งอาศัย สัตว์ทะเลเพื่อเป็น แหล่งเพาะพันธุ์ของ สัตว์น้ำวัยอ่อนเพิ่มขึ้น เพื่อฟื้นฟูทรัพยากร สัตว์น้ำชายฝั่งให้มี ความอุดมสมบูรณ์	
- อบรมให้ความรู้เกี่ยวกับการเพาะเลี้ยงสัตว์น้ำ	3,000	ราย	จ.ปัตตานี ยะลา นราธิวาส สงขลา และสตูล	17.56	17.56	-		กป.
- ถ่ายทอดความรู้ด้านปศุสัตว์ให้แก่เกษตรกรตามผลประชาคม พัฒนาแม่โคเนื้อพื้นฐานด้วยการผสมเทียม ส่งเสริมเพิ่ม ประสิทธิภาพการเลี้ยงสัตว์ปีก แพะเนื้อ แพะนม และพัฒนา ฟาร์มเกษตรกรให้เป็นฟาร์มสาธิตเพื่อเป็นแบบอย่าง	15,140	ครัวเรือน		84.16	81.97	2.20		ปศ.
- พื้นฟูนาร้างเพื่อการปลูกข้าว ส่งเสริมการผลิตข้าวปลอดภัย จัดตั้งหมู่บ้านต้นแบบการผลิตข้าวพันธุ์พื้นเมือง	4,000/ 13,350	ราย/ ไร่		17.92	17.92	-		กข.
- โครงการปลูกยางพาราในที่ว่างเปล่าเขตพัฒนาพิเศษเฉพาะกิจ จังหวัดชายแดนภาคใต้(ให้ความช่วยเหลือเกษตรกรในการ ปลูกยางพาราใน 696 หมู่บ้าน)	2,941	ราย		2.47	2.47	-		สกย.
- โครงการจัดตั้งตลาดน้ำยางสดระดับท้องถิ่น (ให้ความช่วยเหลือ เกษตรกรผู้เข้าร่วมโครงการใน 5 จังหวัดชายแดนภาคใต้ ด้วยการสนับสนุนปัจจัยการผลิต ถ่ายทอดเทคโนโลยีและการ ติดตามให้คำแนะนำ)	408	กลุ่ม		9.52	9.52	-		สกย.
- การพัฒนาการเกษตรในพื้นที่ชายแดนภาคใต้ โดยจัดทำศูนย์ ปฏิบัติการข้อมูลด้านการเกษตร อาสาสมัครเกษตรและ สหกรณ์ระดับตำบล หมู่บ้านเกษตรกรต้นแบบ และการทำฟาร์ม ตัวอย่าง	3,000	ราย		30.38	30.38	-		สป.กข.
- ปรับปรุงพื้นที่นาร้างเพื่อปลูกปาล์ม/ข้าว	22,730	ไร่		111.16	111.16			พด.

รายละเอียดแผนปฏิบัติการประจำปี 2557 กระทรวงเกษตรและสหกรณ์

หน่วย : ล้านบาท

นโยบาย/งาน/โครงการ/กิจกรรม/ วิธีการดำเนินงาน	เป้าหมายงาน		พื้นที่ ดำเนินการ	งบประมาณ (ล้านบาท)			ผลที่คาดว่าจะได้รับ	หน่วยงาน รับผิดชอบ
	ปี 2557	หน่วยนับ		รวม	ค่าใช้จ่าย ดำเนินการ	ค่าใช้จ่าย ประจำขั้นต่ำ		
- จัดทำแหล่งอาศัยสัตว์ทะเล เพื่อฟื้นฟูทรัพยากรสัตว์น้ำชายฝั่งให้มีความอุดมสมบูรณ์	3	แห่ง		10.43	10.43	-		กป.
- โครงการพัฒนาอาชีพด้านการเกษตรในจังหวัดชายแดนภาคใต้ โดยการสร้างเครือข่าย พัฒนาเครื่องมืออุปกรณ์การตลาด และอบรมอาชีพแก่เกษตรกร และศึกษาดูงานสมาชิกสหกรณ์และผู้นำชุมชน	680	ราย		41.17	41.17	-		กสส.
- ให้บริการเกษตรกรในพื้นที่จังหวัดชายแดนภาคใต้ (ปัตตานี ยะลา นราธิวาส สตูล และสงขลา) ให้มีความรู้ความเข้าใจด้านการผลิตพืช โดยการฝึกอบรมถ่ายทอดเทคโนโลยี และจัดทำแปลงต้นแบบ/แปลงทดสอบร่วมกับเกษตรกร 7 กิจกรรม	15,000	ราย		33.45	33.45	-		วก.
- พัฒนาความรู้และทักษะให้กับกลุ่มแม่บ้านเกษตรกร ผ่านกระบวนการเวทีแลกเปลี่ยนเรียนรู้เพื่อให้เข้าใจกลไกการผลิต	7,250	ราย		39.81	39.81	-		กสก.
- ฝึกอบรมด้านการเงินการบัญชีแก่สหกรณ์และกลุ่มเกษตรกร ในจังหวัดชายแดนภาคใต้ ดำเนินการในจังหวัดนราธิวาส ปัตตานี ยะลาและสงขลา	793	คน		12.71	12.71	-		ตส.
<b>1.6 พัฒนาคือร่วมมือกับประเทศเพื่อนบ้านและนานาชาติ</b>				<b>399.68</b>	<b>399.68</b>	<b>-</b>		
<b>1) โครงการพัฒนาศักยภาพของภาคเกษตรเพื่อเข้าสู่ประชาคมเศรษฐกิจอาเซียน</b>			<b>ทั่วประเทศ</b>	<b>360.05</b>	<b>360.05</b>	<b>-</b>		
(1) เสริมสร้างความรู้เพื่อรองรับการเป็นประชาคมอาเซียน				190.52	190.52	-	- มีทิศทางและแผน	
- เตรียมความพร้อมด้านประมงสู่ประชาคมอาเซียน โดยดำเนินการตามพันธกรณี/ความร่วมมืออื่นๆ พร้อมทั้งเตรียมการรองรับภายในประเทศโดยให้ความรู้แก่ผู้ประกอบการประมง เกษตรกร	5,000	ราย		110.38	110.38	-	- ปฏิบัติการในการเตรียมความพร้อมเข้าสู่ประชาคมอาเซียน ข้าราชการและผู้	กป.

รายละเอียดแผนปฏิบัติการประจำปี 2557 กระทรวงเกษตรและสหกรณ์

หน่วย : ล้านบาท

นโยบาย/งาน/โครงการ/กิจกรรม/ วิธีการดำเนินงาน	เป้าหมายงาน		พื้นที่ ดำเนินการ	งบประมาณ (ล้านบาท)			ผลที่คาดว่าจะได้รับ	หน่วยงาน รับผิดชอบ
	ปี 2557	หน่วยนับ		รวม	ค่าใช้จ่าย ดำเนินการ	ค่าใช้จ่าย ประจำขั้นต่ำ		
- เสริมสร้างความรู้ โดยการอบรมวิทยากรหลักระดับเขตและจังหวัด อบรมเจ้าหน้าที่ระดับอำเภอและจังหวัด อบรมทักษะเพื่อการสื่อสารสำหรับความร่วมมือระหว่างประเทศ	5,000	คน		8.59	8.59	-	เกี่ยวข้องกับภาคเอกชน กลุ่มเกษตรกร/สถาบันเกษตรกรได้รับการเผยแพร่ความรู้ ข้อมูลข่าวสาร และมีเจตคติที่ดีเกี่ยวกับอาเซียน ทำให้	กสก.
- เพิ่มศักยภาพการประกอบกิจการ วิสาหกิจชุมชน ในพื้นที่ตะเข็บชายแดนไทยและรัฐสมาชิกอาเซียน	432	ราย		9.65	9.65	-	เกิดความตระหนักและมีการเตรียมความพร้อมในการเข้าสู่	กสก.
- เตรียมความพร้อมผลไม้ไทยก้าวไกลสู่ประชาคมอาเซียน	2,320	ราย		8.47	8.47	-	ประชาคมอาเซียน รวมทั้งมีระบบการตรวจรับรองคุณภาพมาตรฐานสินค้าเกษตรและอาหารของไทยให้เป็นที่ยอมรับ	กสก.
- สร้างขีดความสามารถ ในการแข่งขันด้านคุณภาพกาแฟไทย	1,500	ราย		4.41	4.41	-		กสก.
- การเสริมสร้างศักยภาพเพื่อการพัฒนาที่ดินสู่เศรษฐกิจประชาคมอาเซียน โดยนำร่องการผลิตพืชตามเขตการใช้ที่ดินพืชเศรษฐกิจ ปรับฐานข้อมูลดินเข้าสู่ระบบ World reference base for soil resources (WRB) รวมทั้งพัฒนาบุคลากร	2,140	ไร่		49.01	49.01	-		พด.
<b>(2) การพัฒนาด้านมาตรฐานสินค้า</b>				<b>169.53</b>	<b>169.53</b>	<b>-</b>		
- การพัฒนาด้านการมาตรฐานสินค้าเกษตร โดยจัดทำความร่วมมือด้านมาตรฐานและการรับรองระบบงานระหว่างประเทศ	1	ครั้ง		1.10	1.10	-		มกอช.
- ศึกษาและพัฒนามาตรฐานสินค้าเกษตรรองรับอาเซียน	2	เรื่อง		4.50	4.50	-		มกอช.
- เตรียมความพร้อมให้กับผู้มีส่วนได้ส่วนเสียในการจัดทำมาตรฐานบังคับ	10	ครั้ง		16.99	16.99	-		มกอช.



รายละเอียดแผนปฏิบัติการประจำปี 2557 กระทรวงเกษตรและสหกรณ์

หน่วย : ล้านบาท

นโยบาย/งาน/โครงการ/กิจกรรม/ วิธีการดำเนินงาน	เป้าหมายงาน		พื้นที่ ดำเนินการ	งบประมาณ (ล้านบาท)			ผลที่คาดว่าจะได้รับ	หน่วยงาน รับผิดชอบ
	ปี 2557	หน่วยนับ		รวม	ค่าใช้จ่าย ดำเนินการ	ค่าใช้จ่าย ประจำขั้นต่ำ		
พัฒนาหน่วยรับรอง หน่วยตรวจและผู้ตรวจประเมิน	6	ราย		3.00	3.00	-	มกอช.	
- ศึกษาผลกระทบต่อภาคเกษตรเพื่อเสนอแนะนโยบายและ มาตรการ	2	เรื่อง		7.15	7.15	-	สศก.	
- การปกป้องและสร้างความเชื่อมั่นด้านมาตรฐาน ความ ปลอดภัยในสินค้าเกษตรและอาหารของไทย โดย	-	-		12.15	12.15	-	มกอช.	
พัฒนาศักยภาพหน่วยรับรองระบบงานของไทย	2	เรื่อง		2.00	2.00	-	มกอช.	
เสริมสร้างความเข้มแข็งกระบวนการแจ้งเตือนความปลอดภัย อาหารและอาหารสัตว์	3	ครั้ง		2.00	2.00	-	มกอช.	
เตรียมความพร้อมด้านสุขอนามัยและสุขอนามัยพืชรองรับ อาเซียน	300	ราย		1.15	1.15	-	มกอช.	
ร่วมจัดงานในภูมิภาคอาเซียนเพื่อสร้างความรู้ความเข้าใจด้าน มาตรฐานและการรับรองระบบงานของไทย	3	ครั้ง		2.00	2.00	-	มกอช.	
ประชุมเจรจากับประเทศในกลุ่มอาเซียน	8	ครั้ง		2.00	2.00	-	มกอช.	
พัฒนาขีดความสามารถด้านระบบห้องปฏิบัติการของประเทศ ในกลุ่มอาเซียน	9	ประเทศ		3.00	3.00	-	มกอช.	
- เพิ่มประสิทธิภาพและพัฒนาระบบตรวจสอบรับรอง มาตรฐาน/พัฒนาห้องปฏิบัติการอ้างอิงอาเซียน/ตรวจสอบ คุณภาพเส้นไหม เส้นใยอินและโรคเพปรีน	400	ราย		21.54	21.54	-	มม.	
- พัฒนาห้องปฏิบัติการตรวจวิเคราะห์ชั้นสูตรโรคสัตว์ที่ค่าน กักกันสัตว์ ที่สำคัญ 19 แห่ง ตรวจสอบชั้นสูตรโรคสัตว์และ ตัวอย่างสินค้าปศุสัตว์	30,000	ตัวอย่าง		103.10	103.10	-	ปศ.	

รายละเอียดแผนปฏิบัติการประจำปี 2557 กระทรวงเกษตรและสหกรณ์

หน่วย : ล้านบาท

นโยบาย/งาน/โครงการ/กิจกรรม/ วิธีการดำเนินงาน	เป้าหมายงาน		พื้นที่ดำเนินการ	งบประมาณ (ล้านบาท)			ผลที่คาดว่าจะได้รับ	หน่วยงานรับผิดชอบ
	ปี 2557	หน่วยนับ		รวม	ค่าใช้จ่ายดำเนินการ	ค่าใช้จ่ายประจำขั้นต่ำ		
<b>2) โครงการพัฒนาระบบเชื่อมโยงข้อมูลทางอิเล็กทรอนิกส์ (National Single Window)</b>			ส่วนกลาง	39.63	39.63	-	-	
- การพัฒนาระบบเชื่อมโยงข้อมูลทางอิเล็กทรอนิกส์ จัดซื้ออุปกรณ์คอมพิวเตอร์และซอฟต์แวร์เพิ่มเติม เพื่อสำรองข้อมูลและระบบงานรับชำระเงินสงเคราะห์ทางอิเล็กทรอนิกส์ของ สกย.	1	ระบบ		20.00	20.00	-	-	สกย.
- พัฒนาและเพิ่มประสิทธิภาพระบบเชื่อมโยงคำขอกกลางและระบบสนับสนุนใบอนุญาตและใบรับรองอ่านอินเทอร์เน็ต (Fisheries Single Window) โดย	-	-		19.63	19.63	-	-	กป.
(1) ผู้ประกอบการนำเข้า-ส่งออกสัตว์น้ำพึงพอใจกับการใช้งานระบบเชื่อมโยงคำขอกกลางและระบบสนับสนุนใบอนุญาตและใบรับรองผ่านอินเทอร์เน็ตของกรมประมงไม่น้อยกว่า	60	ร้อยละ						
(2) ออกใบอนุญาต/ใบรับรองเพื่อนำเข้าส่งออกสัตว์น้ำ	100,000	ฉบับ						
<b>1.11 ยกระดับราคาสินค้าเกษตร</b>				<b>2,141.20</b>	<b>2,141.20</b>	-	-	
สนับสนุนการรับจำนำสินค้าเกษตร			ทั่วประเทศ	2,141.20	2,141.20	-	-	
(1) ขึ้นทะเบียนผู้ปลูกพืชเศรษฐกิจ	5.5 ล้าน	ครัวเรือน		154.02	154.02	-	-	กสก.
(2) ดำเนินโครงการรับจำนำผลผลิตทางการเกษตร				1,987.18	1,987.18	-	-	
- โครงการแทรกแซงตลาดรับซื้อข้าวเปลือกปี 2552/53 (สำหรับระยะเวลา ก.ย.55-มี.ค.56) ค่าใช้จ่ายในการเก็บรักษาข้าวสารฯ/ส่วนกลางและส่วนภูมิภาค	8,584	ตัน		3.16	3.16	-	-	อตก.
- โครงการรับจำนำผลผลิตทางการเกษตร ปี 2551/52 (สำหรับระยะเวลา ต.ค.54-ก.ย. 55) ค่าใช้จ่ายในการรับฝากและเก็บรักษาข้าวสารฯ/ส่วนกลางและส่วนภูมิภาค	288,274	ตัน		89.86	89.86	-	-	อตก.

รายละเอียดแผนปฏิบัติการประจำปี 2557 กระทรวงเกษตรและสหกรณ์

หน่วย : ล้านบาท

นโยบาย/งาน/โครงการ/กิจกรรม/ วิธีการดำเนินงาน	เป้าหมายงาน		พื้นที่ ดำเนินการ	งบประมาณ (ล้านบาท)			ผลที่คาดว่าจะได้รับ	หน่วยงาน รับผิดชอบ
	ปี 2557	หน่วยนับ		รวม	ค่าใช้จ่าย ดำเนินการ	ค่าใช้จ่าย ประจำขั้นต่ำ		
- โครงการรับจํานําผลผลิตทางการเกษตรปี 2554/55 (สำหรับ ระยะเวลา เม.ย.56-พ.ค.56)ค่าใช้จ่ายในการรับฝากและเก็บ รักษาข้าวสารฯ/ส่วนกลางและส่วนภูมิภาค	1,057,183	ตัน		64.84	64.84	-		อตก.
- โครงการรับจํานําข้าวเปลือกนาปรัง ปี 2551 (สำหรับระยะ เวลา เม.ย.53-ก.ย.55)ค่าใช้จ่ายในการเก็บรักษาข้าวสารฯ/ ส่วนกลางและส่วนภูมิภาค	335,897	ตัน		223.56	223.56	-		อตก.
- โครงการรับจํานําข้าวเปลือกนาปรัง ปี 2552 (สำหรับระยะ เวลา ต.ค.54-ก.ย.55)ค่าใช้จ่ายในดําเนินการเก็บรักษาข้าวสารฯ/ ส่วนกลางและส่วนภูมิภาค	328,333	ตัน		106.12	106.12	-		อตก.
- โครงการรับจํานําข้าวเปลือกนาปรัง ปี 2555 (สำหรับระยะ เวลา มี.ค.55-พ.ย.55)ค่าใช้จ่ายในการรับฝากและเก็บรักษา สินค้าตามโครงการ/ส่วนกลางและส่วนภูมิภาค	2,315,215	ตัน		360.01	360.01	-		อตก.
- โครงการรับจํานําข้าวเปลือก ปีการผลิต 2555/56 (พ.ย. 56 - ก.พ. 57) ค่าใช้จ่ายในการรับฝากและเก็บรักษาข้าว/ส่วนกลาง และส่วนภูมิภาค	3,630,000	ตัน		284.72	284.72	-		อตก.
- โครงการรับจํานําข้าวเปลือก ปีการผลิต 2556/57 (ต.ค.56- มิ.ย.57)ค่าใช้จ่ายในการรับฝากและเก็บรักษาข้าว/ส่วนกลาง และส่วนภูมิภาค	4,620,000	ตัน		854.92	854.92	-		อตก.
<b>1.13 การพัฒนาผลิตภัณฑ์ชุมชน</b>				<b>100.22</b>	<b>92.47</b>	<b>7.75</b>		
โครงการส่งเสริมและอนุรักษ์ศิลปหัตถกรรมพื้นบ้านของไทย				100.22	92.47	7.75		

รายละเอียดแผนปฏิบัติการประจำปี 2557 กระทรวงเกษตรและสหกรณ์

หน่วย : ล้านบาท

นโยบาย/งาน/โครงการ/กิจกรรม/ วิธีการดำเนินงาน	เป้าหมายงาน		พื้นที่ดำเนินการ	งบประมาณ (ล้านบาท)			ผลที่คาดว่าจะได้รับ	หน่วยงานรับผิดชอบ
	ปี 2557	หน่วยนับ		รวม	ค่าใช้จ่ายดำเนินการ	ค่าใช้จ่ายประจำขั้นต่ำ		
- พัฒนาและส่งเสริมศิลปหัตถกรรม โดยการฝึกอบรมศิลปินอาชีพให้กับเกษตรกรในเขตปฏิรูปที่ดิน และประชาชนผู้สนใจ / พร้อมทั้งรับผิดชอบในส่วนงานดูแลอาคารและสถานที่โดยรวมของศูนย์ศิลปินบางไทร	1,160	ราย	ศูนย์ศิลปินบางไทรฯ	100.22	92.47	7.75	- เพิ่มรายได้แก่เกษตรกร และเป็นศูนย์รวบรวมและอนุรักษ์ศิลปหัตถกรรมพื้นบ้านจากทุกภาคของประเทศ	สปก.
<b>3. นโยบายปรับโครงสร้างเศรษฐกิจภาคเกษตร</b>				<b>27,909.89</b>	<b>14,771.63</b>	<b>13,142.14</b>		
<b>3.1 การพัฒนาเกษตรกรและองค์กรเกษตรกร</b>				<b>6,427.96</b>	<b>3,676.82</b>	<b>2,751.14</b>		
<b>3.1.1 การพัฒนาธุรกิจสหกรณ์ กลุ่มเกษตรกร และวิสาหกิจชุมชน</b>				<b>3,811.55</b>	<b>1,499.68</b>	<b>2,311.87</b>		
<b>1) การพัฒนาธุรกิจสหกรณ์/วิสาหกิจชุมชน</b>				<b>2,446.24</b>	<b>625.95</b>	<b>1,820.29</b>		
- พัฒนาสหกรณ์/กลุ่มเกษตรกรสู่มาตรฐาน/ดีเด่น โดยพัฒนาสหกรณ์และกลุ่มเกษตรกรให้ผ่านเกณฑ์มาตรฐาน และพัฒนาสู่ดีเด่นเพื่อรับรางวัลพระราชทานในวันพืชมงคล	สหกรณ์ 73 กลุ่ม เกษตรกร ร้อยละ 84	ร้อยละ	ทั่วประเทศ	7.95	7.95	-	- สหกรณ์และกลุ่มเกษตรกรมีประสิทธิภาพในการดำเนินธุรกิจ ช่วยให้สมาชิกมีความเป็นอยู่ดีขึ้น	กสส.
- ส่งเสริมสหกรณ์/กลุ่มเกษตรกรด้วยระบบ CPS (อำนาจการ) โดยการส่งเสริม กำกับดูแลสหกรณ์และกลุ่มเกษตรกรด้วยระบบส่งเสริม CPS และงานบริหารทั่วไป งานอำนาจการ จ่ายขั้นต่ำจำเป็น	14,295	แห่ง	ทั่วประเทศ	2,371.82	551.53	1,820.29	- สหกรณ์และกลุ่มเกษตรกรมีประสิทธิภาพในการดำเนินธุรกิจ	กสส.

รายละเอียดแผนปฏิบัติการประจำปี 2557 กระทรวงเกษตรและสหกรณ์

หน่วย : ล้านบาท

นโยบาย/งาน/โครงการ/กิจกรรม/ วิธีการดำเนินงาน	เป้าหมายงาน		พื้นที่ดำเนินการ	งบประมาณ (ล้านบาท)			ผลที่คาดว่าจะได้รับ	หน่วยงานรับผิดชอบ
	ปี 2557	หน่วยนับ		รวม	ค่าใช้จ่ายดำเนินการ	ค่าใช้จ่ายประจำขั้นต่ำ		
- สนับสนุนและถ่ายทอดเทคโนโลยีการผลิตการตลาดโคนมโคเนื้อ สิ้นค้าประมง และสร้างเครือข่ายการตลาด	78	หน่วยงาน	ทั่วประเทศ	48.00	48.00	-	- สหกรณ์และกลุ่มเกษตรกรได้รับการพัฒนาศักยภาพการผลิตและการตลาด เกิดการเชื่อมโยงเครือข่ายธุรกิจ	กสส.
- การพัฒนาธุรกิจชุมชนในเขตปฏิรูปที่ดินพัฒนาเกษตรกร ด้านทักษะอาชีพ โดยใช้กลไกกลุ่มวิสาหกิจ สร้างความเข้าใจและแนวทางการดำเนินธุรกิจชุมชน สร้างโอกาสเข้าถึงแหล่งทุนเพื่อพัฒนาอาชีพ	7,500	ราย	ทั่วประเทศ	18.47	18.47	-	- เกษตรกรมีความรู้ความเข้าใจการประกอบธุรกิจ การเกษตร เป็นการพัฒนารัฐกิจชุมชนในเขตปฏิรูปที่ดิน ให้เป็นรูปธรรม	สปก.
- พัฒนาศักยภาพสมาชิกสหกรณ์/กลุ่มเกษตรกร โดย อบรมให้ความรู้แก่เกษตรกร สมาชิกสหกรณ์และประชาชนทั่วไป และสนับสนุนการประชุมคณะกรรมการกลางกลุ่มเกษตรกรทุกระดับ	41,000	ราย	ทั่วประเทศ	-	-	-	- สมาชิกสหกรณ์ กลุ่มเกษตรกรและประชาชนทั่วไปมีความรู้ความเข้าใจหลักการสหกรณ์ และองค์ความรู้ต่างๆที่จำเป็นในการดำเนินธุรกิจ	กสส.

รายละเอียดแผนปฏิบัติการประจำปี 2557 กระทรวงเกษตรและสหกรณ์

หน่วย : ล้านบาท

นโยบาย/งาน/โครงการ/กิจกรรม/ วิธีการดำเนินงาน	เป้าหมายงาน		พื้นที่ดำเนินการ	งบประมาณ (ล้านบาท)			ผลที่คาดว่าจะได้รับ	หน่วยงานรับผิดชอบ
	ปี 2557	หน่วยนับ		รวม	ค่าใช้จ่ายดำเนินการ	ค่าใช้จ่ายประจำขั้นต่ำ		
<b>2) โครงการจัดระบบตลาดสินค้าเกษตรในระดับพื้นที่</b>				<b>169.938</b>	<b>169.938</b>	<b>-</b>		
- ศูนย์กระจายสินค้าสหกรณ์ โดยผลักดันสหกรณ์ให้เป็นศูนย์กระจายสินค้า โดยรับสินค้าจากสหกรณ์ผู้ผลิตแล้วกระจายสินค้าภายในจังหวัด เพื่อลดต้นทุนการขนส่งและพ่อค้าคนกลาง	78	หน่วยงาน	ทั่วประเทศ	11.86	11.86	-	- องค์กรเกษตรกรที่มีการทำธุรกิจการตลาดสินค้าเกษตรอยู่แล้ว และมีศักยภาพได้มี	กสส.
- พัฒนาการดำเนินธุรกิจสหกรณ์/กลุ่มเกษตรกร โดยพัฒนาสหกรณ์ให้มีการดำเนินธุรกิจเพิ่มขึ้นจากปีก่อน โดยการสร้างเครือข่าย เชื่อมโยงธุรกิจระหว่างสหกรณ์ในแต่ละจังหวัด	10,397	แห่ง	ทั่วประเทศ	104.47	104.47	-	- การพัฒนาองค์ความรู้ที่เหมาะสมสำหรับการทำธุรกิจการตลาดสินค้าเกษตร ได้รับ	กสส.
- ดำเนินงานศูนย์บริการด้านการตลาดกล้วยไม้	1	แห่ง	กรุงเทพฯ	3.34	3.34	-	- การสนับสนุนการ	อตก.
- การปรับปรุงพื้นที่ตลาด อ.ต.ก. ย่านพหลโยธิน(ส่วนต่อขยายอาคารตลาดกล้วยไม้) เพื่อก่อสร้างลานจอดรถบริเวณพื้นที่ตลาด อ.ต.ก. ย่านพหลโยธิน	1	หลัง	กรุงเทพฯ	38.72	38.72	-	- พัฒนาเชื่อมโยงเครือข่ายผ่านระบบการจัดทำฐานข้อมูล เพื่อให้	อตก.
- จัดตลาดสินค้าเกษตรฯ	4	แห่ง	จ.กรุงเทพฯ เชียงใหม่ สงขลา และพิษณุโลก	9.37	9.37	-	- เกิดการพัฒนาการจัดระบบการตลาดสินค้าเกษตรในระดับพื้นที่	อตก.
- ตลาดตามยุทธศาสตร์ผลไม้	1	แห่ง	กรุงเทพฯ	2.19	2.19	-	- ขององค์กรเกษตรกร รวมถึงรองรับการแก้ไขปัญหาหาค่าสินค้าเกษตรอย่างเป็นระบบและยั่งยืน	อตก.

รายละเอียดแผนปฏิบัติการประจำปี 2557 กระทรวงเกษตรและสหกรณ์

หน่วย : ล้านบาท

นโยบาย/งาน/โครงการ/กิจกรรม/ วิธีการดำเนินงาน	เป้าหมายงาน		พื้นที่ดำเนินการ	งบประมาณ (ล้านบาท)			ผลที่คาดว่าจะได้รับ	หน่วยงานรับผิดชอบ
	ปี 2557	หน่วยนับ		รวม	ค่าใช้จ่ายดำเนินการ	ค่าใช้จ่ายประจำขั้นต่ำ		
<b>3) ส่งเสริมและพัฒนาระบบสหกรณ์ กลุ่มเกษตรกร</b>				<b>88.86</b>	<b>88.86</b>	<b>-</b>		
- จัดทำที่ปรึกษาจัดทำระบบสารสนเทศธุรกิจของสหกรณ์ จัดทำระบบฐานข้อมูล จัดหาระบบคอมพิวเตอร์และเครือข่ายเพื่อจัดทำฐานข้อมูลสมาชิกสหกรณ์การเกษตรและค่าใช้จ่ายในการขับเคลื่อนวาระสหกรณ์แห่งชาติ	78	หน่วยงาน	ทั่วประเทศ	83.86	83.86	-	- รัฐบาลมีหน่วยงานรองรับนโยบายด้านเศรษฐกิจที่มีศักยภาพประชาชนในประเทศมีคุณภาพชีวิตที่ดีเพิ่มขึ้น	กสส.
- การสนับสนุนสันนิบาตสหกรณ์แห่งประเทศไทย เป็นค่าจัดงานวันสหกรณ์แห่งชาติ และอุดหนุนกิจการของสันนิบาตสหกรณ์	1	หน่วยงาน	สันนิบาตสหกรณ์	5.00	5.00	-		กสส.
<b>4) ตรวจสอบบัญชีสหกรณ์และกลุ่มเกษตรกร บัญชีครัวเรือนเกษตรกร</b>				<b>1,106.51</b>	<b>614.93</b>	<b>491.58</b>		
- ตรวจสอบบัญชีประจำปีสหกรณ์และกลุ่มเกษตรกรใน 77 จังหวัด	11,600	แห่ง	ทั่วประเทศ	805.26	473.07	332.19	- สหกรณ์และกลุ่มเกษตรกรสามารถใช้ประโยชน์จากผลการวิเคราะห์/ข้อสังเกตการตรวจสอบบัญชีไปปรับปรุงการบริหารจัดการให้มีประสิทธิภาพ และอำนวยความสะดวกแก่มวลสมาชิกสหกรณ์โดยรวม	ตส.

รายละเอียดแผนปฏิบัติการประจำปี 2557 กระทรวงเกษตรและสหกรณ์

หน่วย : ล้านบาท

นโยบาย/งาน/โครงการ/กิจกรรม/ วิธีการดำเนินงาน	เป้าหมายงาน		พื้นที่ ดำเนินการ	งบประมาณ (ล้านบาท)			ผลที่คาดว่าจะได้รับ	หน่วยงาน รับผิดชอบ
	ปี 2557	หน่วยนับ		รวม	ค่าใช้จ่าย ดำเนินการ	ค่าใช้จ่าย ประจำขั้นต่ำ		
- พัฒนาระบบเทคโนโลยีสารสนเทศและเผยแพร่สารสนเทศทางการเงินของสหกรณ์และกลุ่มเกษตรกร	105	เรื่อง	ทั่วประเทศ	26.19	15.40	10.79	- สหกรณ์ กลุ่มเกษตรกร หน่วยงานที่เกี่ยวข้องและสาธารณชน ที่สนใจใช้ประโยชน์จากข้อมูลในการปรับปรุงการดำเนินงาน ศึกษาวิจัย กำหนดนโยบาย/วางแผนพัฒนาสหกรณ์และกลุ่มเกษตรกร - สหกรณ์และกลุ่มเกษตรกร สามารถบันทึกบัญชีและรับรองงบการเงินเพื่อเสนอที่ประชุมใหญ่ อย่างถูกต้องและรวดเร็วยิ่งขึ้น	ตส.
- กำกับแนะนำและฝึกอบรมการบริหารการเงินและการบัญชีแก่สหกรณ์และกลุ่มเกษตรกร ใน 77 จังหวัด	616	แห่ง	ทั่วประเทศ	15.53	15.53		- สามารถตรวจสอบบัญชีประจำปีได้เพิ่มขึ้นและเสริมสร้างระบบการควบคุมภายในที่ดี/ความโปร่งใสให้กับสหกรณ์	ตส.



รายละเอียดแผนปฏิบัติการประจำปี 2557 กระทรวงเกษตรและสหกรณ์

หน่วย : ล้านบาท

นโยบาย/งาน/โครงการ/กิจกรรม/ วิธีการดำเนินงาน	เป้าหมายงาน		พื้นที่ดำเนินการ	งบประมาณ (ล้านบาท)			ผลที่คาดว่าจะได้รับ	หน่วยงานรับผิดชอบ
	ปี 2557	หน่วยนับ		รวม	ค่าใช้จ่ายดำเนินการ	ค่าใช้จ่ายประจำขั้นต่ำ		
- ฝึกอบรมด้านบริหารจัดการทางการเงินการบัญชีแก่สหกรณ์และกลุ่มเกษตรกร ใน 77 จังหวัด	3,100	แห่ง	ทั่วประเทศ	37.59	26.55	11.04	- สหกรณ์และกลุ่มเกษตรกรมีระบบการควบคุมภายในและระบบบริหารจัดการด้านการเงินการบัญชีที่ดี	ตส.
- การพัฒนาวิสาหกิจชุมชน โดยการวางรูปแบบและสอนแนวการจัดทำบัญชีแก่วิสาหกิจชุมชน ใน 77 จังหวัด	385	แห่ง	ทั่วประเทศ	7.94	7.94		- วิสาหกิจชุมชนมีมาตรฐานการบัญชีที่เอื้อต่อระบบการควบคุมภายในที่ดี การดำเนินธุรกิจของกลุ่มให้ประสบความสำเร็จ ทำให้มีส่วนร่วมในการพัฒนาเศรษฐกิจของชุมชน	ตส.
- การแนะนำ/ ฝึกอบรม การจัดทำบัญชีแก่เกษตรกรที่ปลูกปาล์มน้ำมัน	850	คน	จังหวัดที่ปลูกปาล์มน้ำมัน	2.74	2.74		- เกษตรกรที่ปลูกปาล์มน้ำมันสามารถใช้ประโยชน์จากการบันทึกต้นทุนอาชีพในการลดต้นทุนการผลิตและเพิ่มรายได้เพื่อขับเคลื่อนยุทธศาสตร์สินค้าเกษตรตามแนวนโยบายของกระทรวงเกษตรและสหกรณ์	ตส.

รายละเอียดแผนปฏิบัติการประจำปี 2557 กระทรวงเกษตรและสหกรณ์

หน่วย : ล้านบาท

นโยบาย/งาน/โครงการ/กิจกรรม/ วิธีการดำเนินงาน	เป้าหมายงาน		พื้นที่ดำเนินการ	งบประมาณ (ล้านบาท)			ผลที่คาดว่าจะได้รับ	หน่วยงานรับผิดชอบ
	ปี 2557	หน่วยนับ		รวม	ค่าใช้จ่ายดำเนินการ	ค่าใช้จ่ายประจำขั้นต่ำ		
- การแนะนำ/ฝึกอบรม การจัดทำบัญชีแก่เกษตรกรที่ปลูกยางพารา	1,000	คน	จังหวัดที่ปลูกยางพารา	1.38	1.38	-	- เกษตรกรที่ปลูกยางพาราสามารถใช้ประโยชน์จากสถาบันที่ค้ำหนุนอาชีพในการลดต้นทุนการผลิตและเพิ่มรายได้เพื่อขับเคลื่อนยุทธศาสตร์สินค้าเกษตรตามแนวนโยบายของกระทรวงเกษตรและสหกรณ์	ตส.
- การพัฒนาภูมิปัญญาทางบัญชีสู่บัญชีต้นทุนอาชีพ โดยการสอนแนะนำการจัดทำบัญชีต้นทุนอาชีพใน 77 จังหวัด	200,000	คน	ทั่วประเทศ	209.89	72.33	137.56	- กลุ่มเป้าหมายได้รับการพัฒนาศักยภาพทางบัญชี สามารถจัดทำบัญชีต้นทุนอาชีพและใช้ข้อมูลต้นทุนอาชีพในการวางแผนการผลิต ลดต้นทุนการผลิตและเพิ่มรายได้ อันจะส่งผลให้พัฒนาคุณภาพชีวิตของตนเองและพัฒนาชุมชนอย่างเป็นระบบ	ตส.

รายละเอียดแผนปฏิบัติการประจำปี 2557 กระทรวงเกษตรและสหกรณ์

หน่วย : ล้านบาท

นโยบาย/งาน/โครงการ/กิจกรรม/ วิธีการดำเนินงาน	เป้าหมายงาน		พื้นที่ ดำเนินการ	งบประมาณ (ล้านบาท)			ผลที่คาดว่าจะได้รับ	หน่วยงาน รับผิดชอบ
	ปี 2557	หน่วยนับ		รวม	ค่าใช้จ่าย ดำเนินการ	ค่าใช้จ่าย ประจำขั้นต่ำ		
<b>3.1.2 สนับสนุนการดำเนินงานโครงการอันเนื่องมาจากพระราชดำริ</b>				1,993.04	1,738.79	254.26		
<b>1) ส่งเสริมอาชีพด้านการเกษตรตามโครงการอันเนื่องมาจากพระราชดำริ</b>				871.172	740.447	130.725		
กระทรวงเกษตรและสหกรณ์ ได้น้อมนำโครงการพระราชดำริด้านต่างๆ มาดำเนินการในพื้นที่ทั่วประเทศอย่างต่อเนื่อง และดำเนินการต่อไปอย่างมีประสิทธิภาพให้เกิดประโยชน์ต่อเกษตรกรอย่างกว้างขวาง โดย			พื้นที่โครงการอันเนื่องมาจากพระราชดำริ				- เกษตรกรในพื้นที่โครงการมีชีวิตและความเป็นอยู่ที่ดีขึ้น มีรายได้จากการประกอบอาชีพที่เหมาะสมกับสภาพสังคมเหมาะสมและยั่งยืน รวมทั้งสอดคล้องกับศักยภาพของตนเองและท้องถิ่น	
- ดำเนินงานการประสานงาน ติดตามความก้าวหน้าการดำเนินงานในพื้นที่ของโครงการรักษาน้ำเพื่อพระแม่ของแผ่นดิน	-	-		1.05	1.05	-	- รายได้จากการประกอบอาชีพที่เหมาะสมกับสภาพสังคมเหมาะสมและยั่งยืน รวมทั้งสอดคล้องกับศักยภาพของตนเองและท้องถิ่น	สป.กษ.
- ให้การสนับสนุนโครงการศูนย์บริการพัฒนาและสวนไม้ดอกไม้หอมไทย โดยการปรับปรุงพื้นที่ที่มีอยู่ให้สามารถเป็นแหล่งเรียนรู้ในเรื่องของไม้ดอกไม้หอมให้แก่เกษตรกร และผู้สนใจทั่วไป				1.35	1.35	-	- รายได้จากการประกอบอาชีพที่เหมาะสมกับสภาพสังคมเหมาะสมและยั่งยืน รวมทั้งสอดคล้องกับศักยภาพของตนเองและท้องถิ่น	สป.กษ.
- ประสานงานในการจัดทำแผนการปฏิบัติงาน พร้อมทั้งติดตามความก้าวหน้า และจัดทำรายงานผลการดำเนินงานของโครงการภูฟ้าพัฒนาฯ จังหวัดน่าน				0.50	0.50	-	- รายได้จากการประกอบอาชีพที่เหมาะสมกับสภาพสังคมเหมาะสมและยั่งยืน รวมทั้งสอดคล้องกับศักยภาพของตนเองและท้องถิ่น	สป.กษ.
- ส่งเสริมให้ความรู้ในการผลิตยาสูบให้ได้มาตรฐานและปลอดภัยแก่เกษตรกรผู้ปลูกยาสูบในพื้นที่จังหวัดสุโขทัย				0.10	0.10	-	- รายได้จากการประกอบอาชีพที่เหมาะสมกับสภาพสังคมเหมาะสมและยั่งยืน รวมทั้งสอดคล้องกับศักยภาพของตนเองและท้องถิ่น	สป.กษ.
- ค่าใช้จ่ายของส่วนกลางในการประสานงาน ติดตามความก้าวหน้าของโครงการต่างๆ				2.52	2.52	-	- รายได้จากการประกอบอาชีพที่เหมาะสมกับสภาพสังคมเหมาะสมและยั่งยืน รวมทั้งสอดคล้องกับศักยภาพของตนเองและท้องถิ่น	สป.กษ.
- ดำเนินงานโครงการพัฒนาชนบทเชิงพื้นที่ประยุกต์ตามแนวพระราชดำริ โดยร่วมกับหน่วยงานที่เกี่ยวข้องในพื้นที่ ทำการศึกษาข้อมูลพื้นฐานในทุกด้านของชุมชน จัดทำแผนปฏิบัติงานให้สอดคล้องกับความต้องการในแต่ละพื้นที่ แล้วนำไปเป็นแผนปฏิบัติ				27.00	27.00	-	- รายได้จากการประกอบอาชีพที่เหมาะสมกับสภาพสังคมเหมาะสมและยั่งยืน รวมทั้งสอดคล้องกับศักยภาพของตนเองและท้องถิ่น	สป.กษ.

รายละเอียดแผนปฏิบัติการประจำปี 2557 กระทรวงเกษตรและสหกรณ์

หน่วย : ล้านบาท

นโยบาย/งาน/โครงการ/กิจกรรม/ วิธีการดำเนินงาน	เป้าหมายงาน		พื้นที่ ดำเนินการ	งบประมาณ (ล้านบาท)			ผลที่คาดว่าจะได้รับ	หน่วยงาน รับผิดชอบ
	ปี 2557	หน่วยนับ		รวม	ค่าใช้จ่าย ดำเนินการ	ค่าใช้จ่าย ประจำขั้นต่ำ		
- ดำเนินโครงการเกษตรทฤษฎีใหม่ กิจกรรมพิเศษสนับสนุนการอนุรักษ์พันธุกรรมพืชตำบลเมืองเก่า อำเภอเวียงเก่า จังหวัดขอนแก่น				0.10	0.10	-		สป.กษ.
- สนับสนุนการดำเนินงานโครงการอันเนื่องมาจากพระราชดำริ และคลินิกเกษตร	120	โครงการ		47.13	47.13	-		กช.
- ฝึกอบรมการจัดทำบัญชีแก่กลุ่มเป้าหมายตามโครงการพระราชดำริ ใน 77 จังหวัด	14,909	คน		18.83	18.83	-		ตส.
- ส่งเสริมการเพาะเลี้ยงสัตว์น้ำให้ราษฎร โรงเรียนในพื้นที่โครงการฯ ให้มีอาหารโปรตีนจากสัตว์น้ำบริโภคเพิ่มขึ้น และมีรายได้เสริมจากการเพาะเลี้ยงสัตว์น้ำ จำแนกเป็น	74	โครงการ		133.46	108.17	25.29		กป.
(1) ผลิตพันธุ์สัตว์น้ำในพื้นที่เฉพาะ	302	ล้านตัว						
(2) ส่งเสริมและพัฒนาอาชีพการเพาะเลี้ยงสัตว์น้ำ	4,000	ราย						
(3) ฝึกอบรมเกษตรกร	6,000	ราย						
(4) ประมงโรงเรียน	732	แห่ง						
(5) เพิ่มผลผลิตการประมงในแหล่งน้ำ	54	แห่ง						
(6) จุดเรียนรู้และสาธิตการเพาะเลี้ยงสัตว์น้ำ	27	แห่ง						
- ถ่ายทอดความรู้และเทคโนโลยีด้านการปศุสัตว์แก่เกษตรกร/ครูและนักเรียนและส่งเสริมการเลี้ยงโค- กระบือ	13,700	ราย		86.46	86.06	0.40		ปศ.
	600	โรงเรียน						
- สำรวจและวางแผนการใช้ที่ดิน จัดทำระบบอนุรักษ์ดินและน้ำ และส่งเสริมการปรับปรุงบำรุงดินโดยใช้ปัจจัยการผลิตของกรมพัฒนาที่ดิน ในพื้นที่โครงการพระราชดำริ และศูนย์ท่องเที่ยวทางการเกษตร	138,945	ไร่		200.79	190.59	10.20		พด.

รายละเอียดแผนปฏิบัติการประจำปี 2557 กระทรวงเกษตรและสหกรณ์

หน่วย : ล้านบาท

นโยบาย/งาน/โครงการ/กิจกรรม/ วิธีการดำเนินงาน	เป้าหมายงาน		พื้นที่ ดำเนินการ	งบประมาณ (ล้านบาท)			ผลที่คาดว่าจะได้รับ	หน่วยงาน รับผิดชอบ
	ปี 2557	หน่วยนับ		รวม	ค่าใช้จ่าย ดำเนินการ	ค่าใช้จ่าย ประจำขั้นต่ำ		
- จัดทำแปลงสาธิต/ถ่ายทอดเทคโนโลยีผลิตพืช และให้คำปรึกษาแก้ไขปัญหาด้านพืชแก่เกษตรกร	13,000/ 25,000	ราย/ ไร่		182.97	88.13	94.83		วก.
- ฝึกอบรมถ่ายทอดความรู้การผลิตพืชต่างๆ การถนอม/แปรรูปผลผลิตการพัฒนาผลิตภัณฑ์และบรรจุภัณฑ์และการอนุรักษ์ดินและน้ำ จัดทำแปลงเรียนรู้เพื่อเป็นต้นแบบ จัดทำแปลงผลิตพืชผักในโรงเรียนเกษตร	56,646	ราย		91.34	91.34	-		กสท.
- พัฒนาสหกรณ์โครงการพระราชดำริ (รวมถึง ปากพั่น,สายใยรัก,คลินิกเกษตรเคลื่อนที่ ด้วย) โดยการส่งเสริมสหกรณ์ในพื้นที่โครงการอันเนื่องมาจากพระราชดำริ ส่งเสริมกิจกรรมสหกรณ์นักเรียน และส่งเสริมการอนุรักษ์พันธุกรรมพืชตามพระราชดำริสมเด็จพระเทพรัตนราชสุดาฯ สยามบรมราชกุมารี และอุดหนุนอุปกรณ์การตลาดแก่สหกรณ์	696	แห่ง		47.32	47.32	-		กสส.
- พัฒนาการองค์ความรู้ พัฒนารายแปลง พัฒนาโครงสร้างพื้นฐาน ส่งเสริมการรวมกลุ่มอาชีพ ให้คำปรึกษาแนะนำด้านกฎหมายและงานปฏิรูปที่ดิน ธรนรงค์และขยายการปลูกหญ้าแฝกแก่ในเขตปฏิรูปที่ดิน ในพื้นที่โครงการอันเนื่องมาจากพระราชดำริ	1,430	ราย		30.26	30.26	-		สปก.
<b>2) สนับสนุนการดำเนินงานของสำนักราชเลขาธิการในการจัดทำโครงการพัฒนาตามพระราชดำริ</b>				<b>9.96</b>	<b>9.96</b>	<b>-</b>		
ให้การสนับสนุนการดำเนินงานของสำนักราชเลขาธิการในการจัดทำโครงการพัฒนาตามพระราชดำริในจังหวัดต่างๆ 7 โครงการ ประกอบด้วย โครงการศูนย์บริการและพัฒนาอู่ข้าวน้ำปาย จังหวัดแม่ฮ่องสอน โครงการศูนย์บริการและพัฒนาที่สูงปางตอง จังหวัดแม่ฮ่องสอน โครงการศูนย์อำนวยการโครงการพัฒนาตามพระราชดำริ อำเภอสันป่าตอง จังหวัดเชียงใหม่ โครงการศูนย์บริการการพัฒนาปลวกแดง จังหวัดระยอง-ชลบุรี โครงการศูนย์พัฒนาไม้ผล จังหวัดจันทบุรี			จ.แม่ฮ่องสอน เชียงใหม่ เลย จันทบุรี สระแก้ว ปราจีนบุรี และระยอง				- เกษตรกรในพื้นที่โครงการได้รับการพัฒนาและเสริมสร้างความเข้มแข็ง เพื่อให้เกิดการขยายผลโครงการไปยังหมู่บ้าน	

รายละเอียดแผนปฏิบัติการประจำปี 2557 กระทรวงเกษตรและสหกรณ์

หน่วย : ล้านบาท

นโยบาย/งาน/โครงการ/กิจกรรม/ วิธีการดำเนินงาน	เป้าหมายงาน		พื้นที่ดำเนินการ	งบประมาณ (ล้านบาท)			ผลที่คาดว่าจะได้รับ	หน่วยงานรับผิดชอบ
	ปี 2557	หน่วยนับ		รวม	ค่าใช้จ่ายดำเนินการ	ค่าใช้จ่ายประจำขั้นต่ำ		
โครงการพัฒนาพื้นที่ราบเชิงเขา จังหวัดสระแก้ว-ปราจีนบุรี โครงการพัฒนาปศุสัตว์ อำเภอด่านซ้ายจังหวัดเลย โดย							เป้าหมายตามแผนงาน/โครงการประชาชนเกิดการเรียนรู้และถ่ายทอดไปยังหมู่บ้านใกล้เคียงและผู้สนใจ	
- ให้การสนับสนุนการดำเนินงานของสำนักราชเลขาธิการในการจัดทำโครงการพัฒนาตามพระราชดำริในจังหวัดต่างๆ ซึ่งแต่ละโครงการจะเข้าไปดำเนินการส่งเสริมให้ความรู้ในเรื่องของการผลิตสินค้าเกษตร รวมถึงการสนับสนุนปัจจัยการผลิต การให้ความช่วยเหลือในการพัฒนาพื้นที่ให้เป็นแหล่งเรียนรู้	-	-		1.66	1.66	-		สป.กษ.
- จัดทำระบบอนุรักษ์ดินและน้ำและส่งเสริมการปรับปรุงบำรุงดินโดยใช้ปัจจัยการผลิตของกรมพัฒนาที่ดิน	1,055	ไร่		4.46	4.46	-		พด.
- ฝึกอบรมและจัดทำแปลงต้นแบบพืชเศรษฐกิจ	69	ไร่		3.84	3.84	-		วก.
<b>3) โครงการสายใยรักแห่งครอบครัวในพระบรมราชูปถัมภ์สมเด็จพระบรมโอรสาธิราช</b>				<b>24.36</b>	<b>24.36</b>	<b>-</b>		
- ดำเนินงานการประสานงาน ติดตามความก้าวหน้าการดำเนินงานในพื้นที่ของโครงการสายใยรักแห่งครอบครัว	-	-	ทั่วประเทศ	5.00	5.00	-	- เกษตรกรได้รับการถ่ายทอดความรู้ด้านการเกษตร ชุมชนมีความเข้มแข็งและสามารถพึ่งพาตนเองได้	สป.กษ.
- สนับสนุนปัจจัยการผลิตน้ำหมักชีวภาพและจัดนิทรรศการเผยแพร่ความรู้	174	จุด		8.22	8.22	-		พด.
- จัดทำศูนย์ / สวนสมุนไพร / นิทรรศการเผยแพร่ความรู้ด้านศัตรูพืช	2/4	ศูนย์/ไร่		2.75	2.75	-		วก.
- พัฒนาอาชีพตามหลักเศรษฐกิจพอเพียง ส่งเสริมการตลาดผลิตภัณฑ์สายใยรัก	4000	ราย		8.39	8.39	-		กสก.

รายละเอียดแผนปฏิบัติการประจำปี 2557 กระทรวงเกษตรและสหกรณ์

หน่วย : ล้านบาท

นโยบาย/งาน/โครงการ/กิจกรรม/ วิธีการดำเนินงาน	เป้าหมายงาน		พื้นที่ดำเนินการ	งบประมาณ (ล้านบาท)			ผลที่คาดว่าจะได้รับ	หน่วยงานรับผิดชอบ
	ปี 2557	หน่วยนับ		รวม	ค่าใช้จ่ายดำเนินการ	ค่าใช้จ่ายประจำขั้นต่ำ		
<b>4) โครงการคลินิกเกษตรเคลื่อนที่ในพระบรมราชูปถัมภ์สมเด็จพระบรมโอรสาธิราช</b>				<b>119.90</b>	<b>119.90</b>	<b>-</b>		
เน้นหลักเศรษฐกิจพอเพียงและการพึ่งพาตนเอง พัฒนาอาชีพสมาชิกให้มีอาชีพหลักและอาชีพเสริมเพิ่มรายได้ การส่งเสริมการผลิตอาหารที่มีคุณค่าตามหลักโภชนาการไว้บริโภคในครอบครัวเป็นการลดรายจ่าย และส่งเสริมให้สมาชิกครอบครัวมีสุขอนามัยที่ดี มีสุขภาพแข็งแรงทั้งสุขภาพกายและสุขภาพใจ ดังนี้			ทั่วประเทศ				- เกษตรกรได้รับการถ่ายทอดความรู้ด้านการเกษตร ชุมชนมีความเข้มแข็งและสามารถพึ่งพาตนเองได้	
- จัดนิทรรศการคลินิกเกษตรเคลื่อนที่ ใน 77 จังหวัด	308	ครั้ง		3.47	3.47	-		ตส.
- ให้บริการวิเคราะห์ดิน โดยการนำตัวอย่างดินที่มีปัญหาวิเคราะห์ดินอย่างละเอียดมากในห้องปฏิบัติการและการบริการวิเคราะห์ดินเคลื่อนที่ของหน่วยวิเคราะห์ดินเคลื่อนที่ของสำนักงานพัฒนาที่ดินเขต 12 เขต และคลินิกดินเคลื่อนที่ของสถานีพัฒนาที่ดิน และส่งเสริมและสนับสนุนการใช้สารอินทรีย์ทดแทนสารเคมีทางการเกษตร โดยการสนับสนุนสารเร่ง พด. เพื่อผลิตและใช้น้ำหมักชีวภาพ	700,000 / 113,750	ราย/ตัวอย่าง		91.69	91.69	-		พด.
- ให้บริการคลินิกเกษตรเคลื่อนที่ในพระราชานุเคราะห์ โดยใช้สื่อการถ่ายทอดเทคโนโลยีเพื่อแก้ไขปัญหาความยากจนให้แก่เกษตรกร	9,000	ราย		21.03	21.03	-		กป.
- ให้บริการคลินิกเกษตรเคลื่อนที่ด้านปศุสัตว์แก่เกษตรกร	21,300	ราย		3.71	3.71	-		ปศ.
<b>5) พัฒนาพื้นที่โครงการหลวง</b>				<b>772.82</b>	<b>690.45</b>	<b>82.38</b>		
สนับสนุนงานโครงการหลวงและขยายผลโครงการหลวงเพื่อให้เกิดการพัฒนาพื้นที่สูงอย่างยั่งยืน รวมทั้งเสริมสร้างและพัฒนาสวนราชพฤกษ์ให้เป็นแหล่งความรู้พืชสวน ความหลากหลายทางชีวภาพและแหล่งท่องเที่ยวที่มีคุณภาพระดับนานาชาติ โดย			จังหวัดเชียงใหม่ เชียงราย ลำพูน แม่ฮ่องสอน น่าน พะเยา กำแพงเพชร				- เกษตรกรบนพื้นที่สูงได้รับการส่งเสริมการเรียนรู้ตามปรัชญาของเศรษฐกิจพอเพียงสนับสนุนการดำเนินงาน	

รายละเอียดแผนปฏิบัติการประจำปี 2557 กระทรวงเกษตรและสหกรณ์

หน่วย : ล้านบาท

นโยบาย/งาน/โครงการ/กิจกรรม/ วิธีการดำเนินงาน	เป้าหมายงาน		พื้นที่ ดำเนินการ	งบประมาณ (ล้านบาท)			ผลที่คาดว่าจะได้รับ	หน่วยงาน รับผิดชอบ
	ปี 2557	หน่วยนับ		รวม	ค่าใช้จ่าย ดำเนินการ	ค่าใช้จ่าย ประจำขั้นต่ำ		
- ขยายผลโครงการหลวง เพื่อแก้ไขปัญหาการปลูกฝิ่นอย่างยั่งยืน และจัดทำระบบอนุรักษ์ดินและน้ำเกษตรพื้นที่สูง	10,500	ไร่	กาญจนบุรี และตาก	99.20	99.20	-	ตามแนวพระราชดำริ และการทำเกษตรยั่งยืนเพื่อสร้างความเข้ม แข็งให้กับเกษตรกร และเผยแพร่ภูมิปัญญา ท้องถิ่นในวงกว้าง ให้ เกิดการเรียนรู้เชิง ปฏิบัติระดับชาติและ นานาชาติ	พด.
- โครงการพัฒนาพื้นที่โครงการหลวง	12	แห่ง		119.49	119.49	-		ชป.
- การพัฒนาสนับสนุนโครงการหลวงและขยายผลโครงการหลวง	69,000	ราย		212.80	212.80	-		สวพส.
- ถ่ายทอดความรู้โครงการหลวงและพัฒนาศักยภาพชุมชนบนพื้นที่สูงขยายผลการดำเนินงานโครงการเพื่อแก้ปัญหาพื้นที่ปลูกฝิ่น	600	ราย		15.25	15.25	-		กข.
- ส่งเสริมและสนับสนุนให้เกษตรกรในพื้นที่โครงการหลวงดำรงชีวิตภายใต้ปรัชญาเศรษฐกิจพอเพียงและแนวทางของโครงการหลวง โดยการถ่ายทอดองค์ความรู้ในศูนย์พัฒนาโครงการหลวงและสนับสนุนพันธุ์สัตว์น้ำ	35/190	แห่ง/ราย		7.23	7.23	-		กป.
- โครงการหลวง โดยให้การอบรม และอุดหนุนอุปกรณ์การตลาดแก่สหกรณ์ในพื้นที่โครงการหลวงและขยายผลการแก้ปัญหาพื้นที่ปลูกฝิ่นอย่างยั่งยืน	60	แห่ง		19.14	19.14	-		กสส.
- โครงการหลวง	1,400	ราย		7.28	7.28	-		ปศ.
- พัฒนาพื้นที่โครงการหลวง โดยจัดกระบวนการเรียนรู้การผลิตพืชบนพื้นที่สูงในศูนย์พัฒนาโครงการหลวงและขยายผลโครงการหลวง รวมทั้งแก้ปัญหการปลูกฝิ่นอย่างยั่งยืน	1,500	ราย		2.23	2.23	-		กสก.
- การวิจัยและพัฒนา	29	โครงการ		96.30	96.30	-		สวพส.
- การบริหารจัดการอุทยานหลวงราชพฤกษ์	680,000	ราย		67.65	59.21	8.43		สวพส.
- การบริหารจัดการที่มีประสิทธิภาพ	56/ 1,297	ครั้ง/ คน		126.25	52.31	73.94		สวพส.



รายละเอียดแผนปฏิบัติการประจำปี 2557 กระทรวงเกษตรและสหกรณ์

หน่วย : ล้านบาท

นโยบาย/งาน/โครงการ/กิจกรรม/ วิธีการดำเนินงาน	เป้าหมายงาน		พื้นที่ ดำเนินการ	งบประมาณ (ล้านบาท)			ผลที่คาดว่าจะได้รับ	หน่วยงาน รับผิดชอบ
	ปี 2557	หน่วยนับ		รวม	ค่าใช้จ่าย ดำเนินการ	ค่าใช้จ่าย ประจำขั้นต่ำ		
<b>6) ดำเนินงานพิพิธภัณฑสถานเฉลิมพระเกียรติพระบาทสมเด็จพระเจ้าอยู่หัว</b>				<b>194.84</b>	<b>153.68</b>	<b>41.16</b>		
เพื่อเผยแพร่พระเกียรติคุณและพระอัจฉริยภาพพระบาทสมเด็จพระเจ้าอยู่หัว ด้านการเกษตร เศรษฐกิจพอเพียง ผลงานอันเนื่องมาจากการน้อมนำพระ อัจฉริยภาพ พระราชดำรัส พระราชดำริ โดยนำเสนอผ่านผลงานเชิงประจักษ์นำ ไปใช้ประโยชน์ได้จริง โดย			พิพิธภัณฑสถาน จังหวัดปทุมธานี				- ผู้เข้าชมพิพิธภัณฑ สถานได้เรียนรู้พระอัจฉริย- ภาพของพระบาท สมเด็จพระเจ้าอยู่หัว	
- การจัดแสดงและกิจกรรมพิพิธภัณฑ	-	-		111.66	111.66		- ด้านการเกษตรและ	พกฉ.
- ขับเคลื่อนปรัชญาเศรษฐกิจพอเพียง	-	-		7.37	7.37		- นวัตกรรมเกษตร	พกฉ.
- ถ่ายทอดองค์ความรู้พระอัจฉริยภาพพระบาทสมเด็จพระเจ้า อยู่หัวด้านการเกษตร นวัตกรรมและเศรษฐกิจพอเพียง และ ทำสื่อเผยแพร่ ในรูปแบบ หนังสือ DVD	-	-		3.60	3.60		- ประชาชนได้เรียนรู้ การทำเกษตรตามแนว พระราชดำริ เกษตร	พกฉ.
- การตลาดและลูกค้าสัมพันธ์	-	-		2.44	2.44		- ทฤษฎีใหม่ เศรษฐกิจ	พกฉ.
- การอำนวยความสะดวก	-	-		69.78	28.62	41.16	พอเพียงภาคการเกษตร นวัตกรรมเกษตร สามารถนำไปประยุกต์ ใช้เพื่อลดรายจ่าย เพิ่ม รายได้	พกฉ.
<b>3.1.3 เพิ่มประสิทธิภาพการบริหารจัดการภาคเกษตร</b>				<b>623.36</b>	<b>438.35</b>	<b>185.02</b>		
<b>1) อาสาสมัครเกษตร</b>				<b>51.73</b>	<b>51.73</b>	<b>-</b>		
- พัฒนาอาสาสมัครเกษตรหมู่บ้าน (อกม.)	75,181	ราย	77 จังหวัด	24.81	24.81		- มีกระบวนการ ปฏิบัติงานด้านการ พัฒนาการเกษตรที่มี ประสิทธิภาพ รวมถึงมี แผนการพัฒนาการ	กสก.

รายละเอียดแผนปฏิบัติการประจำปี 2557 กระทรวงเกษตรและสหกรณ์

หน่วย : ล้านบาท

นโยบาย/งาน/โครงการ/กิจกรรม/ วิธีการดำเนินงาน	เป้าหมายงาน		พื้นที่ดำเนินการ	งบประมาณ (ล้านบาท)			ผลที่คาดว่าจะได้รับ	หน่วยงานรับผิดชอบ
	ปี 2557	หน่วยนับ		รวม	ค่าใช้จ่ายดำเนินการ	ค่าใช้จ่ายประจำขั้นต่ำ		
- การพัฒนาผู้แทนเกษตรกร โดยการอบรมเสริมสร้างกระบวนการเรียนรู้ ให้ผู้แทนเกษตรกรในเขตปฏิรูปที่ดิน	1,630	ราย	ทั่วประเทศ	4.04	4.04		เกษตรกรระดับหมู่บ้านที่มีประสิทธิภาพ	สปก.
- อาสาปศุสัตว์ โดยถ่ายทอดเทคโนโลยีการเลี้ยงปศุสัตว์ การดูแลสุขภาพสัตว์ และเป็นเครือข่ายในการแจ้งข่าวโรคระบาดสัตว์ รวมทั้งสำรวจข้อมูลที่เกี่ยวข้องด้านปศุสัตว์	5,200	ราย	40 จังหวัด	2.88	2.88		- มีเครือข่ายเป็นตัวแทนสนับสนุนการดำเนินงาน และกระบวนการเรียนรู้ให้เกษตรกรเกิดความคิดที่จะดำเนินตามหลักเศรษฐกิจพอเพียงไปประยุกต์ใช้ในการสร้างทางเลือกอาชีพทางเกษตร	ปศ.
- การพัฒนาหมอดินอาสาและยุวมอดินโดยการอบรมหมอดินอาสายุวมอดินเกี่ยวกับเทคโนโลยีการพัฒนาที่ดิน การใช้ผลิตภัณฑ์กรม และการใช้เครื่องมือตรวจวิเคราะห์ดินอย่างง่าย พร้อมทั้งสนับสนุนให้จัดทำแปลงสาธิตในพื้นที่หมอดินอาสาเพื่อเป็นตัวอย่างให้เกษตรกรอื่นและผู้สนใจมาดูงาน	42,312	ราย	ทั่วประเทศ	20.00	20.00		- หมอดินอาสามีทักษะและศักยภาพสามารถเป็นวิทยากรเกษตรกรเพื่อถ่ายทอดความรู้ด้านดินได้อย่างมีประสิทธิภาพ	พด.

รายละเอียดแผนปฏิบัติการประจำปี 2557 กระทรวงเกษตรและสหกรณ์

หน่วย : ล้านบาท

นโยบาย/งาน/โครงการ/กิจกรรม/ วิธีการดำเนินงาน	เป้าหมายงาน		พื้นที่ ดำเนินการ	งบประมาณ (ล้านบาท)			ผลที่คาดว่าจะได้รับ	หน่วยงาน รับผิดชอบ
	ปี 2557	หน่วยนับ		รวม	ค่าใช้จ่าย ดำเนินการ	ค่าใช้จ่าย ประจำขั้นต่ำ		
<b>2) การพัฒนาและสร้างคนรุ่นใหม่เข้าสู่ภาคเกษตร</b>				<b>36.8</b>	<b>36.8</b>	<b>-</b>		
- การสร้างและพัฒนาเกษตรกรรุ่นใหม่ ส่งเสริมและสนับสนุนการพัฒนาอาชีพเกษตรกร	4,000	ราย	ทั่วประเทศ	32.80	32.80	-	- เกษตรกรมีความรู้และทักษะในการประกอบอาชีพ	สปก.
- ร่วมเป็นวิทยากรในการฝึกอบรมและถ่ายทอดความรู้ด้านการผลิตพืช	2,000	ราย	ทั่วประเทศ	1.50	1.50	-	- เกษตรกรรมเพิ่มขึ้นสามารถประยุกต์เทคโนโลยีสมัยใหม่ให้เข้ากับภูมิปัญญาท้องถิ่นที่มีอยู่ เพื่อเพิ่มประสิทธิภาพการผลิตทางการเกษตร ก่อให้เกิดรายได้ที่ยั่งยืน มีความมั่นคงในอาชีพเกษตรกรรม มีแหล่งเรียนรู้ต้นแบบในการพัฒนาอาชีพการทำงาน และมีการกระตุ้นให้เกษตรกรเกิดการเรียนรู้ รวมทั้งสร้างและเชื่อมโยงเครือข่ายระหว่างชาวนาและองค์กรชาวนา เพื่อให้ชาวนาเห็นถึงความสำคัญของอาชีพการทำงาน	วก.
- สร้างและพัฒนาเกษตรกรรุ่นใหม่	1,000	ราย	กรุงเทพฯ/ ปริมณฑล และ จังหวัดที่ได้รับ การคัดเลือก	2.50	2.50	-		กข.

รายละเอียดแผนปฏิบัติการประจำปี 2557 กระทรวงเกษตรและสหกรณ์

หน่วย : ล้านบาท

นโยบาย/งาน/โครงการ/กิจกรรม/ วิธีการดำเนินงาน	เป้าหมายงาน		พื้นที่ดำเนินการ	งบประมาณ (ล้านบาท)			ผลที่คาดว่าจะได้รับ	หน่วยงานรับผิดชอบ
	ปี 2557	หน่วยนับ		รวม	ค่าใช้จ่ายดำเนินการ	ค่าใช้จ่ายประจำขั้นต่ำ		
<b>3) ถ่ายทอดความรู้และเทคโนโลยีการเกษตร</b>				<b>441.57</b>	<b>265.24</b>	<b>176.33</b>		
- ศูนย์เรียนรู้การเพิ่มประสิทธิภาพการใช้ประโยชน์ที่ดินพัฒนาแปลงเรียนรู้ พัฒนาเกษตรกรเจ้าของที่ดิน ขยายองค์ความรู้สู่เกษตรกร เพื่อเป็นศูนย์การเรียนรู้ให้กับเกษตรกรรายอื่นในเขตปฏิรูปที่ดิน ได้เรียนรู้และนำไปปฏิบัติ จำนวน 300 ศูนย์	300 24,000	ศูนย์ ราย	ทั่วประเทศ	13.68	13.68	-	- มีศูนย์เรียนรู้ฯ ที่สามารถถ่ายทอดองค์ความรู้ด้านการใช้ที่ดินให้เกิดประสิทธิภาพ และมีต้นแบบองค์ความรู้	สปก.
- ศูนย์เรียนรู้ด้านการประมง โดยสร้างแหล่งถ่ายทอดความรู้เฉพาะทางด้านการประมง ใช้ศูนย์/สถานี ที่มีศักยภาพเพื่อให้เป็นเครือข่ายของศูนย์เรียนรู้รวมทั้งส่งเสริมการเพาะเลี้ยง	70 2,400	ศูนย์ ราย	ทั่วประเทศ	25.00	25.00	-	- เกษตรกรในพื้นที่ได้รับการอบรมเพื่อสร้างความรู้ความเข้าใจ และมีเทคนิคการเพาะเลี้ยงสัตว์น้ำผ่านศูนย์เรียนรู้ด้านการประมงที่มีศักยภาพ	กป.
- ขับเคลื่อนปรัชญาของเศรษฐกิจพอเพียงในสหกรณ์และกลุ่มเกษตรกร โดยให้การอบรม/ศึกษาดูงานหลักการเศรษฐกิจพอเพียง และสนับสนุนการดำเนินกิจกรรมตามหลักปรัชญาเศรษฐกิจพอเพียงให้แก่สหกรณ์และกลุ่มเกษตรกร จังหวัดละ 2 แห่ง	78	แห่ง	ทั่วประเทศ	19.63	19.63	-	- สหกรณ์และกลุ่มเกษตรกรใช้หลักปรัชญาเศรษฐกิจพอเพียงในการดำเนินธุรกิจเพื่อบริการสมาชิกอย่างยั่งยืน	กสส.

รายละเอียดแผนปฏิบัติการประจำปี 2557 กระทรวงเกษตรและสหกรณ์

หน่วย : ล้านบาท

นโยบาย/งาน/โครงการ/กิจกรรม/ วิธีการดำเนินงาน	เป้าหมายงาน		พื้นที่ดำเนินการ	งบประมาณ (ล้านบาท)			ผลที่คาดว่าจะได้รับ	หน่วยงานรับผิดชอบ
	ปี 2557	หน่วยนับ		รวม	ค่าใช้จ่ายดำเนินการ	ค่าใช้จ่ายประจำขั้นต่ำ		
- ถ่ายทอดความรู้และเทคโนโลยีการประมง โดยรับสมัครและคัดเลือกเกษตรกรเข้าร่วมโครงการเพื่ออบรมส่งเสริมเพื่อให้ความรู้และแก้ปัญหการผลิต	20,000	ราย	ทั่วประเทศ	206.31	104.73	101.58	- เกษตรกรมีความรู้พื้นฐานด้านการเพาะเลี้ยงสัตว์น้ำมากขึ้น และสามารถพัฒนาเป็นอาชีพเชิงพาณิชย์ได้	กป.
- ถ่ายทอดเทคโนโลยีการเลี้ยงปลุสัตว์ให้กับเกษตรกรผ่านศูนย์ถ่ายทอดประจำตำบลและพัฒนาระบบการเลี้ยงโค-กระบือ สัตว์เล็ก-สัตว์ปีกในพื้นที่เฉพาะ	22,900	ราย	ทั่วประเทศ	176.95	102.21	74.75	- เกษตรกรมีความรู้ด้านการเลี้ยงสัตว์ที่เหมาะสม มีรายได้จากการเลี้ยงสัตว์ และมีอาหารไว้บริโภคในครัวเรือน	ปศ.
<b>4) กองทุนหมุนเวียนเพื่อการกู้ยืมแก่เกษตรกรและผู้ยากจน</b>				<b>93.27</b>	<b>84.58</b>	<b>8.69</b>		
- ประสาน อำนวยการในการดำเนินงานของสำนักงานในการจัดการสนับสนุนเงินกู้แก่เกษตรกร	800	ราย		23.27	14.58	8.69	- เกษตรกรผู้ยากจนสามารถปลดหนี้สินและได้รับที่ดินคืนมา	สป.กษ.
- เพิ่มเงินในกองทุนฯ เพื่อใช้เป็นแหล่งเงินกู้ให้แก่เกษตรกรที่ขอรับความช่วยเหลือ	266	ราย		70.00	70.00	-	เพื่อก่อให้เกิดรายได้	กองทุนหมุนเวียน
<b>3.2 การพัฒนาการผลิต</b>				<b>10,136.74</b>	<b>5,661.95</b>	<b>4,478.67</b>		
<b>1) การเพิ่มประสิทธิภาพการผลิตสินค้าเกษตร</b>				<b>1,944.94</b>	<b>1,159.51</b>	<b>785.42</b>		
<b>(1) ข้าว</b>				<b>1,300.96</b>	<b>693.67</b>	<b>607.28</b>		
- วิจัยและพัฒนาพันธุ์ ส่งเสริม และถ่ายทอดเทคโนโลยีเพื่อเพิ่มประสิทธิภาพการผลิตข้าว เพิ่มขีดความสามารถด้านการวิจัยของศูนย์วิจัยข้าวหลัก 6 แห่ง จัดตั้งสถาบันวิจัยข้าวแห่งชาติ	37	โครงการ	ส่วนกลาง ศูนย์เมล็ดพันธุ์ข้าว 23 ศูนย์ และศูนย์วิจัย	280.10	280.10	-	- ได้อาศัยความรู้และนวัตกรรมข้าวที่ตรงตามความต้องการของประเทศ และสามารถ	กษ.

รายละเอียดแผนปฏิบัติการประจำปี 2557 กระทรวงเกษตรและสหกรณ์

หน่วย : ล้านบาท

นโยบาย/งาน/โครงการ/กิจกรรม/ วิธีการดำเนินงาน	เป้าหมายงาน		พื้นที่ ดำเนินการ	งบประมาณ (ล้านบาท)			ผลที่คาดว่าจะ ได้รับ	หน่วยงาน รับผิดชอบ
	ปี 2557	หน่วยนับ		รวม	ค่าใช้จ่าย ดำเนินการ	ค่าใช้จ่าย ประจำขั้นต่ำ		
- ผลิตเมล็ดพันธุ์คัด พันธุ์หลัก พันธุ์ขยาย พันธุ์จำหน่าย และ ถ่ายทอดเทคโนโลยีและกระจายเมล็ดพันธุ์ จัดตั้งหมู่บ้าน ส่งเสริมและผลิตเมล็ดพันธุ์ข้าว รวมทั้งตรวจสอบรับรอง คุณภาพเมล็ดพันธุ์ข้าว	80,000	ตัน	และพัฒนาข้าว 27 ศูนย์ ศูนย์เมล็ด พันธุ์ข้าว 23 ศูนย์ และศูนย์วิจัย และพัฒนาข้าว 27 ศูนย์	781.18	173.90	607.28	นำไปปรับใช้ได้อย่างมี ประสิทธิภาพ - เกษตรกรมีเมล็ด พันธุ์ข้าวคุณภาพดีไว้ ใช้อย่างทั่วถึง ทำให้ ผลผลิตข้าวมีคุณภาพ ดีเพิ่มขึ้น	กข.
- จัดตั้งโรงเรียนข้าวและชาวนา และการพัฒนาชาลาข้าวไทย	1./10	แห่ง/ สถานี	ส่วนกลาง และภูมิภาค	1.15	1.15	-	- มีแหล่ง ประชาสัมพันธ์และ ผลิตภัณฑ์แปรรูปข้าว ให้เป็นที่รู้จักอย่างแพร่ หลาย เพื่อเห็นถึงคุณ ประโยชน์ด้านข้าว และเป็นแหล่งรวม สินค้าข้าวและ ผลิตภัณฑ์แปรรูปข้าว ของไทย	กข.
- เพิ่มประสิทธิภาพการควบคุมคุณภาพเมล็ดพันธุ์ข้าวตาม โครงการสารวัตรเกษตร	6	ครั้ง	ศูนย์เมล็ด พันธุ์ข้าว 23 ศูนย์ และศูนย์วิจัย และพัฒนาข้าว 25 ศูนย์ (ยกเว้น ศวช.ปัตตานี และกระบี่)	7.54	7.54	-	- เกษตรกรได้เมล็ด พันธุ์ที่บริสุทธิ์ตรงตาม ลักษณะประจำพันธุ์ ผลผลิตสูง และมี คุณภาพของผลผลิตได้ มาตรฐานการผลิตข้าว	กข.

รายละเอียดแผนปฏิบัติการประจำปี 2557 กระทรวงเกษตรและสหกรณ์

หน่วย : ล้านบาท

นโยบาย/งาน/โครงการ/กิจกรรม/ วิธีการดำเนินงาน	เป้าหมายงาน		พื้นที่ ดำเนินการ	งบประมาณ (ล้านบาท)			ผลที่คาดว่าจะได้รับ	หน่วยงาน รับผิดชอบ
	ปี 2557	หน่วยนับ		รวม	ค่าใช้จ่าย ดำเนินการ	ค่าใช้จ่าย ประจำขั้นต่ำ		
- บริหารจัดการองค์กร				196.36	196.36	-		กข.
- จัดให้มีศูนย์บริการชาวนาในศูนย์วิจัยข้าวและศูนย์เมล็ดพันธุ์ข้าว	50	ศูนย์	ศูนย์เมล็ดพันธุ์ข้าว 23 ศูนย์ และศูนย์วิจัยและพัฒนาข้าว 27 ศูนย์	4.02	4.02	-	- เป็นศูนย์ประสานงาน และแหล่งข้อมูลด้านข้าวในระดับพื้นที่ที่เป็นประโยชน์ต่อชาวนา	กข.
- สืบสานอาชีพและวัฒนธรรมการทำนา	10,000	ราย	กรุงเทพฯ/ปริมณฑล และจังหวัดที่ได้รับการคัดเลือก	9.88	9.88	-	- สามารถสืบสานประเพณี วัฒนธรรมข้าวในพื้นที่ต้นแบบระดับชุมชน	กข.
- ผลิตข้าวหอมมะลิมาตรฐานเพื่อการส่งออกในเขตทุ่งกุลาร้องไห้	15	ศูนย์	จ.ร้อยเอ็ด ศรีสะเกษ สุรินทร์ และยโสธร	6.75	6.75	-	- มีการผลิตเมล็ดพันธุ์ข้าวดีในชุมชน และมีการปรับเปลี่ยนพันธุ์ข้าวคุณภาพดีตลอดจนการผลิตข้าวหอมมะลิจุดคุณภาพดี	กข.
- โครงการจัดระบบการปลูกข้าว	1.5	ล้านไร่	22 จังหวัด	13.97	13.97	-	- เกษตรกรมีความเข้าใจและจัดให้มีการปลูกข้าวไม่เกินปีละ 2 ครั้ง	กข.

รายละเอียดแผนปฏิบัติการประจำปี 2557 กระทรวงเกษตรและสหกรณ์

หน่วย : ล้านบาท

นโยบาย/งาน/โครงการ/กิจกรรม/ วิธีการดำเนินงาน	เป้าหมายงาน		พื้นที่ ดำเนินการ	งบประมาณ (ล้านบาท)			ผลที่คาดว่าจะ ได้รับ	หน่วยงาน รับผิดชอบ
	ปี 2557	หน่วยนับ		รวม	ค่าใช้จ่าย ดำเนินการ	ค่าใช้จ่าย ประจำขั้นต่ำ		
<b>(2) หม่อนไหม</b>				<b>489.23</b>	<b>311.09</b>	<b>178.13</b>		
- วิจัยพัฒนาการผลิตและพัฒนาพันธุ์ การแปรรูปหม่อนไหม การนำไปใช้ประโยชน์เชิงพาณิชย์ และการบริหารงานวิจัย ด้านหม่อนไหม	8	แผนงาน	21 ศูนย์ทั่วประเทศ	107.73	61.52	46.21	- เกษตรกรเกิดความ เชื่อมั่นและยอมรับใน การนำพันธุ์หม่อน ไข่ ไหม และวัสดุย้อมสี ของทางราชการไปใช้ ประโยชน์ สามารถ เลี้ยงไหมได้ผลผลิตรัง ไหมและเส้นไหมเพิ่ม ขึ้น มีปริมาณหม่อน และเส้นไหมที่มี คุณภาพและมาตรฐาน เข้าสู่ระบบตลาดของ ประเทศ สามารถผลิต ผ้าไหมย้อมสีธรรมชาติ เพิ่มมากขึ้น สามารถ ดำรงชีพและมีรายได้ อย่างสม่ำเสมอ ไม่ต้อง ละทิ้งถิ่นฐานที่อยู่ อาศัย	มม.
- ผลิตพันธุ์หม่อนไหมและวัสดุย้อมสี	21	ศูนย์		120.77	77.36	43.41		มม.
ผลิตไข่ไหม	108,000	แผ่น						
ผลิตกิ่งชำหม่อน	1,400,000	ต้น						
ผลิตต้นพันธุ์หม่อนในถุงชำ	200,000	ถุง						
ผลิตไม้ย้อมสี	500	ต้น						
ผลิตวัสดุย้อมสีชนิดแห้ง	150	ซอง						
ให้บริการปัจจัยการผลิต(พันธุ์หม่อน - ไข่ไหม-ไม้ย้อมสี-วัสดุย้อมสี) ให้เกษตรกร	5,040	ราย						
- อนุรักษ์และคุ้มครองหม่อนไหม	-	-		104.65	66.49	38.16		มม.
โครงการศูนย์อนุรักษ์พันธุ์หม่อน ไหม ไม้ย้อมสี ผ้าไหม และ ภูมิปัญญาหม่อนไหม ปี 2557	48	แห่ง						
การจัดทำระบบฐานข้อมูลเชื้อพันธุกรรมไหม	5	แห่ง						
จัดตั้งศูนย์เรียนรู้เชิงอนุรักษ์ด้านหม่อนไหม ไม้ย้อมสี และผ้าไหม	8	แห่ง						
พระราชดำริและโครงการพิเศษ	2,000	ราย						
- บริการวิชาการ/ถ่ายทอดเทคโนโลยีและส่งเสริมการผลิต หม่อนไหม	-	-		131.15	80.80	50.35	มม.	



รายละเอียดแผนปฏิบัติการประจำปี 2557 กระทรวงเกษตรและสหกรณ์

หน่วย : ล้านบาท

นโยบาย/งาน/โครงการ/กิจกรรม/ วิธีการดำเนินงาน	เป้าหมายงาน		พื้นที่ดำเนินการ	งบประมาณ (ล้านบาท)			ผลที่คาดว่าจะได้รับ	หน่วยงานรับผิดชอบ
	ปี 2557	หน่วยนับ		รวม	ค่าใช้จ่ายดำเนินการ	ค่าใช้จ่ายประจำขั้นต่ำ		
การเพิ่มประสิทธิภาพการผลิตของสินค้าหม่อนไหม	2,460	ราย		87.36	37.01	50.35		มม.
นำร่องระบบอัจฉริยะไหมไทย (SMART THAI SILK)	3	ระบบย่อย		5.00	5.00	-		มม.
บริการและติดตามผลต่อเนื่องการใช้เครื่องหมายรับรองผลิตภัณฑ์ผ้าไหมไทย	70,000	เมตร		38.79	38.79	-		มม.
- ส่งเสริมภาพลักษณ์ไหมไทย/จัดนิทรรศการเผยแพร่และประชาสัมพันธ์/จัดตลาดนัด/จัดงานไหมไทยเทิดพระเกียรติฯ/ประกวดผ้าไหมและผลิตภัณฑ์หม่อนไหม/คัดเลือกเกษตรกรดีเด่นแห่งชาติจากอาชีพปลูกหม่อนเลี้ยงไหม	23/ 150/ 21	ครั้ง/ ร้าน/ ศูนย์		24.92	24.92	-		มม.
<b>(3) ยางพารา</b>				<b>110.76</b>	<b>110.76</b>	<b>-</b>		
- ส่งเสริมการปลูกยางพันธุ์ดีและไม้ยืนต้นที่มีความสำคัญทางเศรษฐกิจ				62.13	62.13	-	- เกษตรกรมีความรู้ความเข้าใจในการปลูก	สกย.
ติดตาม ตรวจสอบการปฏิบัติงานและให้ความรู้ด้านวิชาการแก่เกษตรกรที่ไม่เคยมีสวนยางมาก่อนในแหล่งปลูกยางใหม่	82,341	ราย	ทั่วประเทศ	28.10	28.10	-	- สร้างสวนยางอย่างถูกวิธี และต้นยางเจริญเติบโตได้ดี สามารถ	สกย.
ติดตามปลูกยางเพื่อยกระดับ ตรวจสอบการปฏิบัติงานและให้ความรู้การบำรุงรักษาสวนและการกรีดยางอย่างถูกวิธีแก่เกษตรกรในโครงการรายได้และความมั่นคงให้แก่เกษตรกรในแหล่งปลูกยางใหม่ระยะที่ 1	120,537	ราย	ภาคตะวันออก เฉิงเหนือและภาคเหนือ	27.03	27.03	-	- เปิดกรีดยางได้ตามระยะเวลาที่กำหนด และมีทักษะในการกรีดยาง	สกย.
อบรมครูยาง	12,000	ราย	ภาคตะวันออก เฉิงเหนือและภาคเหนือ	7.00	7.00	-	- สามารถแปรรูปน้ำยาง มีการรวมกลุ่มขายยาง และการจัดตั้งตลาดประมูลยางได้	สกย.

รายละเอียดแผนปฏิบัติการประจำปี 2557 กระทรวงเกษตรและสหกรณ์

หน่วย : ล้านบาท

นโยบาย/งาน/โครงการ/กิจกรรม/ วิธีการดำเนินงาน	เป้าหมายงาน		พื้นที่ดำเนินการ	งบประมาณ (ล้านบาท)			ผลที่คาดว่าจะได้รับ	หน่วยงานรับผิดชอบ
	ปี 2557	หน่วยนับ		รวม	ค่าใช้จ่ายดำเนินการ	ค่าใช้จ่ายประจำขั้นต่ำ		
- การจัดการตลาดยางพาราแบบครบวงจร โดยการจัดตลาดประมุขยางระดับท้องถิ่น	108	ตลาด	ทั่วประเทศ	24.26	24.26	-		สกย.
- โครงการฝึกอบรมช่างกรีดยาง	180	ราย	จ.นครศรีธรรมราช	0.37	0.37	-		สกย.
- บริหารจัดการศูนย์เครือข่ายถ่ายทอดเทคโนโลยีด้านยางพาราครบวงจร	2,500	ราย	จ.นครศรีธรรมราช	9.00	9.00	-		อสย.
- ก่อสร้างโกดังเก็บสต็อกยางแท่ง STR20	16,000	ตัน	จ.นครศรีธรรมราช	15.00	15.00	-		อสย.
<b>(4) ปลายางงามและพันธุ์ไม้</b>				<b>44.00</b>	<b>44.00</b>	<b>-</b>		
- โครงการปลายางงามโดยการพัฒนาการเพาะเลี้ยงปลา สวยงาม และส่งเสริมด้านการตลาด	2	ชนิด	ส่วนกลาง และส่วนภูมิภาค	20.00	20.00	-	- ปริมาณและมูลค่า ของปลายางงามตลอด จนพรรณไม้ส่งออก โดยรวมเพิ่มขึ้นในทุกๆ ปี	กป.
- โครงการพัฒนาฟาร์มและการตลาดปลายางงาม จ.นครปฐม	1	โครงการ	จ.นครปฐม	2.00	2.00	-	- การเพาะเลี้ยงปลา สวยงามในภาพรวม ของกลุ่มจังหวัด มี ศักยภาพและเป็นที่ รู้จักอย่างกว้างขวางทั้ง ในระดับประเทศและ ในระดับโลก	กป.

รายละเอียดแผนปฏิบัติการประจำปี 2557 กระทรวงเกษตรและสหกรณ์

หน่วย : ล้านบาท

นโยบาย/งาน/โครงการ/กิจกรรม/ วิธีการดำเนินงาน	เป้าหมายงาน		พื้นที่ ดำเนินการ	งบประมาณ (ล้านบาท)			ผลที่คาดว่าจะ ได้รับ	หน่วยงาน รับผิดชอบ
	ปี 2557	หน่วยนับ		รวม	ค่าใช้จ่าย ดำเนินการ	ค่าใช้จ่าย ประจำขั้นต่ำ		
- โครงการส่งเสริมและพัฒนาธุรกิจการเลี้ยงปลานิลแปลงเพศ เพื่อสร้างฐานรายได้ที่ยั่งยืน	1	โครงการ	จ.สกลนคร นครพนม มุกดาหาร	17.00	17.00	-	- สร้างรายได้ที่ยั่งยืนให้เกษตรกรผู้เพาะเลี้ยงสัตว์น้ำและธุรกิจต่อเนื่อง สร้างผลผลิตปลานิลแปลงเพศตามมาตรฐาน GAP เตรียมพร้อมเพื่อการส่งออกและรองรับตลาดอาเซียน	กป.
- โครงการส่งเสริมและพัฒนาธุรกิจปลาแก่งยักษ์ครบวงจร	1	โครงการ	จ.สกลนคร	5.00	5.00	-	- เกษตรกรได้รับการส่งเสริมการเลี้ยงปลาหมอให้มีผลผลิตเพิ่มขึ้น ส่งเสริมการรวมกลุ่มผลิต แปรรูปและจำหน่ายสินค้าเพื่อเพิ่มมูลค่าผลผลิตสินค้าเกษตรสู่อุตสาหกรรมในครัวเรือน	กป.
<b>2) การเพิ่มผลผลิต (ผลิตพันธุ์ดี วิจัยพัฒนา)</b>				<b>4,069.95</b>	<b>2,537.73</b>	<b>1,536.10</b>		
<b>(1) ผลิตพันธุ์ดี</b>				<b>1,676.56</b>	<b>1,016.01</b>	<b>660.55</b>		
- ผลิตเมล็ดพันธุ์คัด/หลัก/ขยาย เพื่อให้เกษตรกรได้ใช้พืชพันธุ์ดีและปัจจัยการผลิตที่มีคุณภาพ (พืชไร่ 12 ชนิด, พืชสวน 24 ชนิด และปัจจัยการผลิต 14 ชนิด)	50	ชนิด	ทั่วประเทศ	423.94	258.95	164.99	- เกษตรกรได้ใช้พันธุ์พืชและปัจจัยการผลิตที่ได้จากการวิจัย	วก.

รายละเอียดแผนปฏิบัติการประจำปี 2557 กระทรวงเกษตรและสหกรณ์

หน่วย : ล้านบาท

นโยบาย/งาน/โครงการ/กิจกรรม/ วิธีการดำเนินงาน	เป้าหมายงาน		พื้นที่ดำเนินการ	งบประมาณ (ล้านบาท)			ผลที่คาดว่าจะได้รับ	หน่วยงานรับผิดชอบ
	ปี 2557	หน่วยนับ		รวม	ค่าใช้จ่ายดำเนินการ	ค่าใช้จ่ายประจำขั้นต่ำ		
- พัฒนาปรับปรุงพันธุ์สัตว์ จัดตั้งกลุ่มเครือข่ายเพื่อผลิตพันธุ์สัตว์พันธุ์ดีตามเกณฑ์มาตรฐานด้านปศุสัตว์โดยให้การอบรมเกษตรกรและตรวจสอบเพื่อออกใบรับรองด้านการผลิตพันธุ์สัตว์และให้บริการผสมเทียม	400 / 2	ฟาร์ม ล้านตัว	77 จังหวัด และภายใน ศูนย์วิจัย/ สถานีบำรุง พันธุ์สัตว์	996.41	640.68	355.73	พัฒนาที่ผ่านการรับรอง - มีพันธุ์สัตว์ที่ดีและเหมาะสมในแต่ละพื้นที่เพียงพอต่อความต้องการของเกษตรกร	ปศ.
- ผลิตพืชอาหารสัตว์พันธุ์ดี	58,000	ตัน		256.21	116.38	139.83	- มีพันธุ์พืชอาหารสัตว์ที่ดีและเหมาะสมในแต่ละพื้นที่เพื่อให้เพียงพอต่อความต้องการของเกษตรกร	ปศ.
<b>(2) วิจัยพัฒนา</b>				<b>2,393.39</b>	<b>1,517.84</b>	<b>875.54</b>		
- วิจัยพัฒนาที่ดินและเทคโนโลยีชีวภาพให้สามารถแก้ไขปัญหาทรัพยากรดินได้อย่างจริงจังรวมทั้งถ่ายทอดงานวิจัยสู่เกษตรกร	92	โครงการ	ทั่วประเทศ	45.42	38.87	6.55	- พัฒนาการดำเนินงานวิจัยสามารถแก้ไขปัญหาทรัพยากรดินได้อย่างจริงจัง และถ่ายทอดงานวิจัยด้านพัฒนาที่ดินสู่เกษตรกรในการแก้ไขปัญหาดิน	พด.

รายละเอียดแผนปฏิบัติการประจำปี 2557 กระทรวงเกษตรและสหกรณ์

หน่วย : ล้านบาท

นโยบาย/งาน/โครงการ/กิจกรรม/ วิธีการดำเนินงาน	เป้าหมายงาน		พื้นที่ดำเนินการ	งบประมาณ (ล้านบาท)			ผลที่คาดว่าจะได้รับ	หน่วยงานรับผิดชอบ
	ปี 2557	หน่วยนับ		รวม	ค่าใช้จ่ายดำเนินการ	ค่าใช้จ่ายประจำขั้นต่ำ		
- ศึกษาวิจัยด้านการประมง การแปรรูปและการพัฒนาผลิตภัณฑ์สัตว์น้ำ โดยวิจัยและพัฒนาการเพาะเลี้ยงสัตว์น้ำจืด/สัตว์น้ำชายฝั่ง/ปรับปรุงพันธุ์/ทำประมงทะเลและสำรวจแหล่งประมง/ผลิตภัณฑ์ประมง	77	เรื่อง	ทั่วประเทศ	392.72	102.80	289.92	- เพิ่มประสิทธิภาพและคุณภาพการผลิตให้กับวัตถุดิบ สินค้า และผลิตภัณฑ์ทางการประมง	กป.
- วิจัยและพัฒนาภายใต้แผนยุทธศาสตร์การวิจัยและพัฒนาของ วก. (2554 - 2558) โดยแยกเป็น 3 แผนวิจัย(พืชเศรษฐกิจ,พืชเศรษฐกิจเฉพาะพื้นที่,พืชเฉพาะด้าน)	3/ 251	แผนงาน/ โครงการ วิจัย	ทั่วประเทศ	1,834.86	1,261.20	573.67	- เกษตรกรได้พันธุ์พืชและเทคโนโลยีการเกษตรที่ให้ผลผลิตสูงและมีคุณภาพ	วก.
- ถ่ายทอดองค์ความรู้จากงานวิจัยด้านเทคโนโลยีการผลิตพืชที่เหมาะสมกับสภาพพื้นที่ให้แก่เจ้าหน้าที่ของกรมส่งเสริมการเกษตรเพื่อนำไปถ่ายทอดสู่เกษตรกร	6	โครงการ	ทั่วประเทศ	50.00	50.00	-	- เกษตรกรมีความรู้ความเข้าใจในการประยุกต์ใช้เทคโนโลยีการเกษตรที่ได้จากการวิจัย เพื่อเพิ่มมูลค่าการผลิตสินค้าเกษตร	วก.
- เก็บรักษาและอนุรักษ์พันธุ์พืช/จุลินทรีย์/แมลง และพัฒนา Gene bank	36,500	สายพันธุ์	กรุงเทพฯ	31.14	25.73	5.42	- สามารถเก็บรักษาและอนุรักษ์เชื้อพันธุ์อาทิ จุลินทรีย์ แมลง สมุนไพร เพื่อใช้ในงานศึกษาและวิจัย และเป็นการคุ้มครองสิทธิบัตรพันธุ์พืช	วก.

รายละเอียดแผนปฏิบัติการประจำปี 2557 กระทรวงเกษตรและสหกรณ์

หน่วย : ล้านบาท

นโยบาย/งาน/โครงการ/กิจกรรม/ วิธีการดำเนินงาน	เป้าหมายงาน		พื้นที่ดำเนินการ	งบประมาณ (ล้านบาท)			ผลที่คาดว่าจะได้รับ	หน่วยงานรับผิดชอบ
	ปี 2557	หน่วยนับ		รวม	ค่าใช้จ่ายดำเนินการ	ค่าใช้จ่ายประจำขั้นต่ำ		
- ศึกษาวิจัยและพัฒนาการปศุสัตว์	68	โครงการ	ภายในศูนย์วิจัย/สถานีพัฒนาอาหารสัตว์ 29 แห่ง	39.24	39.24	-	- ได้องค์ความรู้และใช้เป็นฐานข้อมูลในการพัฒนาการปศุสัตว์	ปศ.
<b>3) การพัฒนาคุณภาพมาตรฐาน (Food Safety)</b>				<b>3,112.93</b>	<b>1,085.07</b>	<b>2,027.85</b>		
<b>(1) ตรวจสอบรับรองสินค้าพืชเพื่อการส่งออก</b>				<b>755.27</b>	<b>370.99</b>	<b>384.28</b>		
- ตรวจสอบรับรองสินค้าเกษตรและอาหารส่งออก รวมทั้งเฝ้าระวัง และติดตามคุณภาพการผลิตในแหล่งผลิต	141,000/ 50,000/ 336,200	ตัวอย่าง/ ราย/ ฉบับ	ทั่วประเทศ	755.27	370.99	384.28	- เกษตรกรได้รับการส่งเสริมการผลิตพืชคุณภาพดี และได้รับการตรวจสอบรับรองคุณภาพ	วก.
<b>(2) พัฒนามาตรฐาน พัฒนาระบบ</b>				<b>186.31</b>	<b>120.25</b>	<b>66.06</b>		
- การกำหนดมาตรฐานสินค้าเกษตรและอาหาร โดยการศึกษาค้นคว้าทางวิชาการ หรือวิทยาศาสตร์เพื่อสนับสนุนการจัดทำมาตรฐานทั้งมาตรฐานของประเทศ และมาตรฐานระหว่างประเทศ รวมทั้งการเจรจาด้านการมาตรฐานในต่างประเทศ	15	เรื่อง		62.312 21.75	47.991 21.75	14.321 -	- มาตรฐานสินค้าเกษตรและอาหารของไทยเป็นที่ยอมรับของตลาดทั้งในและต่างประเทศ	มกอช. มกอช.
- จัดทำมาตรฐานสินค้าเกษตรและอาหาร	20	เรื่อง		40.57	26.25	14.32		มกอช.
- พัฒนาระบบสารสนเทศเพื่อการสื่อสารข้อมูลด้านการมาตรฐาน การรับรองระบบงาน และการแจ้งเตือนข้อมูลต่าง ๆ	4	ระบบ		16.14	6.54	9.61	- ผู้มีส่วนได้ส่วนเสียได้รับรู้ข้อมูลข่าวสารด้านการมาตรฐานได้สะดวกและรวดเร็วมากขึ้น	มกอช.

รายละเอียดแผนปฏิบัติการประจำปี 2557 กระทรวงเกษตรและสหกรณ์

หน่วย : ล้านบาท

นโยบาย/งาน/โครงการ/กิจกรรม/ วิธีการดำเนินงาน	เป้าหมายงาน		พื้นที่ ดำเนินการ	งบประมาณ (ล้านบาท)			ผลที่คาดว่าจะ ได้รับ	หน่วยงาน รับผิดชอบ
	ปี 2557	หน่วยนับ		รวม	ค่าใช้จ่าย ดำเนินการ	ค่าใช้จ่าย ประจำขั้นต่ำ		
- รับรองและตรวจติดตามหน่วยงานตรวจสอบรับรอง รวมถึงการพัฒนาศักยภาพด้านการตรวจรับรองระบบงาน	17	หน่วย- ขอข้าย		29.90	15.52	14.38	- ระบบงานตรวจสอบรับรองมาตรฐานสินค้าเกษตรและอาหารของผู้ประกอบการในประเทศไทยได้รับการยอมรับในระดับสากล	มกอช.
- กำกับ ดูแล และควบคุมมาตรฐานสินค้าเกษตรให้เป็นไปตามกฎหมาย	3	กลุ่ม สินค้า		9.62	5.56	4.06	- สินค้าเกษตรและอาหารของไทยมีการผลิตเป็นไปตามมาตรฐานที่กำหนด	มกอช.
- ประชุมเจรจาแก้ไขปัญหาสินค้าเกษตรและอาหาร รวมทั้งเปิดตลาดสินค้าเกษตรในประเทศคู่ค้าที่มีศักยภาพ	18	ครั้ง		45.25	30.41	14.84	- มาตรฐานสินค้าเกษตรและอาหารของไทยมีคุณภาพเป็นที่ยอมรับของประเทศคู่ค้า	มกอช.
- การดำเนินงานด้านความปลอดภัยอาหารสนับสนุนการดำเนินงานภายใต้แผนยุทธศาสตร์มาตรฐาน ความปลอดภัยสินค้าเกษตรและอาหาร	1	แผน บูรณาการ		23.09	14.23	8.86	- เพิ่มประสิทธิภาพในการบูรณาการงานภายใต้แผนยุทธศาสตร์มาตรฐานความปลอดภัยสินค้าเกษตรและอาหาร	มกอช.

รายละเอียดแผนปฏิบัติการประจำปี 2557 กระทรวงเกษตรและสหกรณ์

หน่วย : ล้านบาท

นโยบาย/งาน/โครงการ/กิจกรรม/ วิธีการดำเนินงาน	เป้าหมายงาน		พื้นที่ดำเนินการ	งบประมาณ (ล้านบาท)			ผลที่คาดว่าจะได้รับ	หน่วยงานรับผิดชอบ
	ปี 2557	หน่วยนับ		รวม	ค่าใช้จ่ายดำเนินการ	ค่าใช้จ่ายประจำขั้นต่ำ		
<b>(3) ควบคุมการระบาดของโรค</b>				2,171.35	593.84	1,577.51		
- ฝักระวัง ป้องกัน ควบคุม บำบัดและชันสูตรโรคสัตว์	6.9	ล้านตัว		2,171.35	593.84	1,577.51	- เพื่อให้สัตว์มีสุขภาพดี ปลอดโรค ลดปัญหาโรคสัตว์และโรคติดต่อระหว่างสัตว์และคน	ปศ.
<b>4) โครงการส่งเสริมและพัฒนาการผลิตของพื้นที่เฉพาะ</b>				174.21	174.21	-		
<b>(1) การบริหารจัดการน้ำเพื่อการเกษตร</b>				9.95	9.95	-		
- พัฒนาระบบบริหารจัดการน้ำเพื่อการเกษตร โดยร่วมประสานงาน และให้ความรู้การรวมกลุ่มแก่เกษตรกรในพื้นที่แหล่งน้ำ	76	แห่ง	ทั่วประเทศ ยกเว้น กทม.	2.45	2.45	-	- เกษตรกรรวมตัวกันบริหารจัดการน้ำอย่างเป็นระบบ	กสส.
- ดำเนินการโครงการบริหารจัดการน้ำเพื่อการเกษตร โดยการจัดทำแผนปฏิบัติงานบูรณาการระดับจังหวัด	-	-		7.50	7.50	-	- เกษตรกรในพื้นที่โครงการได้รับการสนับสนุนจนสามารถทำการเกษตรได้อย่างมีประสิทธิภาพ เพื่อก่อให้เกิดรายได้สูงขึ้น	สป.กษ.
<b>(2) นิคมการเกษตร</b>				109.01	109.01	-	-	
สร้างรูปแบบนำร่องการบริหารจัดการพื้นที่และสินค้าในลักษณะ Zoning และขยายผลไปในพื้นที่อื่นๆ โดยจัดตั้งนิคมการเกษตรนำร่องเพื่อเป็นตัวอย่างขยายผล ในพื้นที่เขตปฏิรูปที่ดินเพื่อเกษตรกรรม เขตนิคมสหกรณ์ เขตจัดรูปที่ดิน และพื้นที่อื่นที่มีความเหมาะสม โดย			จังหวัดสุพรรณบุรี ฉะเชิงเทรา จันทบุรี สุรินทร์ ยโสธร ร้อยเอ็ด อำนาจเจริญ				- เพิ่มพื้นที่ที่มีศักยภาพในการผลิตสินค้าอาหารและทดแทนพลังงาน เช่น ข้าว มันสำปะหลัง	



รายละเอียดแผนปฏิบัติการประจำปี 2557 กระทรวงเกษตรและสหกรณ์

หน่วย : ล้านบาท

นโยบาย/งาน/โครงการ/กิจกรรม/ วิธีการดำเนินงาน	เป้าหมายงาน		พื้นที่ ดำเนินการ	งบประมาณ (ล้านบาท)			ผลที่คาดว่าจะได้รับ	หน่วยงาน รับผิดชอบ
	ปี 2557	หน่วยนับ		รวม	ค่าใช้จ่าย ดำเนินการ	ค่าใช้จ่าย ประจำขั้นต่ำ		
- ให้บริการวิเคราะห์ดินและให้คำแนะนำการจัดการดิน-น้ำ-พืช ปรับปรุงพื้นที่ดินกรด รวมทั้งส่งเสริมการปลูกพืชปุ๋ยสด ปรับปรุงบำรุงดิน ตลอดจนจัดทำระบบอนุรักษ์ดินและน้ำ	20	แห่ง	อุบลราชธานี เชียงใหม่ แพร่ อุดรดิตถ์ ตาก	29.13	29.13	-	ข้าวโพดเลี้ยงสัตว์ และ ถั่วเหลือง เป็นต้น เพื่อให้เกษตรกรมีความ	พด.
- นิคมการเกษตรในนิคมสหกรณ์ โดยให้การอบรมด้านการเกษตรพืช 6 ชนิด ได้แก่ ข้าว ข้าวโพด ปาล์ม ถั่วเหลือง ยางพารา มันสำปะหลัง สนับสนุนปัจจัยการผลิต สาธิตแปลงเรียนรู้ อดหนุนอุปกรณ์การตลาด	8	แห่ง	กำแพงเพชร อุทัยธานี สุโขทัย นครศรีธรรมราช ชุมพร และกระบี่	2.73	2.73	-	เข้มแข็ง โดยการรวม กลุ่มและเป็นเกษตรกร รุ่นใหม่ที่มีความ	กสส.
- จัดทำแปลงทดสอบ / สาธิต / ผลิตพันธุ์และอบรมเกษตรกร ต้นแบบ	20	แห่ง		3.50	3.50	-	สามารถในการบริหาร จัดการ สินค้าสามารถ เพิ่มรายได้และพึ่งพา ตนเองได้	วก.
- นิคมการเกษตรข้าว	13	แห่ง		7.04	7.04	-		กข.
- การพัฒนารายพื้นที่ในเขตปฏิรูปที่ดิน โดยพัฒนางาน โครงสร้างพื้นฐาน สร้างเกษตรกรต้นแบบเพิ่มผลผลิต การเกษตรต่อพื้นที่โดยเฉพาะพืชหลัก สนับสนุนปัจจัยการ ผลิต เชื่อมโยงการตลาดและเครือข่ายความร่วมมือ	18	แห่ง		66.62	66.62	-		สปก.
<b>(3) โครงการพัฒนาพื้นที่ลุ่มน้ำปากพนังอันเนื่องมาจากพระราชดำริ</b>			จังหวัด	55.26	55.26	-	- ปรับปรุงบำรุงดินให้	
สร้างรูปแบบนำร่องการบริหารจัดการพื้นที่และสินค้าในลักษณะ Zoning และขยายผลไปในพื้นที่อื่นๆ โดยจัดตั้งนิคมการเกษตรนำร่องเพื่อเป็น ตัวอย่างขยายผล ในพื้นที่เขตปฏิรูปที่ดินเพื่อเกษตรกรรม เขตนิคมสหกรณ์ เขตจัดรูปที่ดิน และพื้นที่อื่นที่มีความเหมาะสม โดย			นครศรีธรรมราช สงขลา พัทลุง				เหมาะสมและ สอดคล้องกับภาค การเกษตรในพื้นที่การ ผลิตสินค้าเกษตร โดย เกษตรกรมีการรวม	
- ดำเนินโครงการพัฒนาลุ่มน้ำปากพนังฯ โดยการจัดประชุม ของคณะทำงานชุดต่างๆ เพื่อร่วมกันวางแผนการปฏิบัติงาน ในพื้นที่	-	-		2.46	2.46	-	กลุ่มอย่างเข้มแข็ง ทั้ง ด้านการผลิต การ แปรรูปและการตลาด	สป.กข.

รายละเอียดแผนปฏิบัติการประจำปี 2557 กระทรวงเกษตรและสหกรณ์

หน่วย : ล้านบาท

นโยบาย/งาน/โครงการ/กิจกรรม/ วิธีการดำเนินงาน	เป้าหมายงาน		พื้นที่ดำเนินการ	งบประมาณ (ล้านบาท)			ผลที่คาดว่าจะได้รับ	หน่วยงานรับผิดชอบ
	ปี 2557	หน่วยนับ		รวม	ค่าใช้จ่ายดำเนินการ	ค่าใช้จ่ายประจำขั้นต่ำ		
- จัดทำระบบอนุรักษ์ดินและน้ำและส่งเสริมปรับปรุงบำรุงดินโดยใช้ปัจจัยการผลิตของ พต.	19,200	ไร่		50.40	50.40	-		พต.
- ทดสอบเทคโนโลยีการผลิตพืชได้แก่ ปาล์มน้ำมัน ส้มโอ และศึกษาการดำรงชีพตามแนวเศรษฐกิจพอเพียง	387/ 1,434	ราย/ ไร่		2.40	2.40	-		วก.
<b>5) การรองรับการเปลี่ยนแปลงภูมิอากาศและลดโลกร้อน</b>				<b>66.15</b>	<b>66.15</b>	<b>-</b>		
- จัดทำระบบอนุรักษ์ดินและน้ำพร้อมปลูกไม้ยืนต้นโตเร็ว รมรงค์ไถกลบตอซัง และลดการเผาพื้นที่โล่งเตียน เพื่อบรรเทาภาวะโลกร้อน	15,000	ไร่	ทั่วประเทศ	42.50	42.50	-	- พื้นที่ทางการเกษตรได้รับการอนุรักษ์ พื้นฟูเพื่อป้องกันและบรรเทาการเกิดอุทกภัย และภาวะโลกร้อน	พต.
- วิจัยผลกระทบและพัฒนาเทคโนโลยีการจัดการผลผลิตพืช/ปรับปรุงพันธุ์พืชเศรษฐกิจ/ระบบการปลูกพืชอย่างยั่งยืนในพื้นที่เสี่ยงภัย สูโลกร้อนและทนแล้งที่เหมาะสมในพื้นที่	4	โครงการ		20.00	20.00	-	- เกษตรกรมีองค์ความรู้สามารถปรับตัวรองรับผลกระทบจากการเปลี่ยนแปลงภูมิอากาศได้ ภาคเกษตรมีศักยภาพในการร่วมลดก๊าซเรือนกระจก โดยการจัดการเพื่อลดก๊าซคาร์บอนไดออกไซด์ พื้นฟูทรัพยากรการเกษตร สำหรับเป็นแหล่งเก็บกักก๊าซคาร์บอนไดออกไซด์ เพื่อลดภาวะโลกร้อน	วก.

รายละเอียดแผนปฏิบัติการประจำปี 2557 กระทรวงเกษตรและสหกรณ์

หน่วย : ล้านบาท

นโยบาย/งาน/โครงการ/กิจกรรม/ วิธีการดำเนินงาน	เป้าหมายงาน		พื้นที่ ดำเนินการ	งบประมาณ (ล้านบาท)			ผลที่คาดว่าจะ ได้รับ	หน่วยงาน รับผิดชอบ
	ปี 2557	หน่วยนับ		รวม	ค่าใช้จ่าย ดำเนินการ	ค่าใช้จ่าย ประจำขั้นต่ำ		
- ถ่ายทอดเทคโนโลยีด้านอาหารสัตว์ และการทำปอ่ก๊าซชีวภาพ	210 1,800	หมู่บ้าน ราย	100 อำเภอ	3.65	3.65	-	- เกษตรกรมีความรู้ความเข้าใจ สามารถปลูกพืชอาหารสัตว์ เลี้ยงสัตว์และนำมูลมาใส่ในไบโogasได้ ของเหลือมาทำเป็นปุ๋ยใส่ในพืชผัก ลดการใช้ปุ๋ยเคมีและลดค่าใช้จ่ายค่าแก๊สหุงต้มในครัวเรือน ส่งผลให้คุณภาพชีวิตของเกษตรกรดีขึ้น	ปศ.
<b>6) การสร้างความเชื่อมโยงกับเศรษฐกิจภูมิภาคและระหว่างประเทศ</b>				<b>708.56</b>	<b>579.27</b>	<b>129.30</b>		
- ดำเนินการกิจด้านการเกษตรต่างประเทศ	15	เรื่อง		159.45	50.33	109.13	- สินค้าเกษตรของไทยมีตลาดที่กว้างขวางขึ้น และลดปัญหาการส่งออกสินค้าเกษตรจากไทย	สป.กษ.
- การดำเนินงานตามภารกิจในการประสานงาน ดูแลการดำเนินงานด้านต่างๆ ที่เกี่ยวข้องกับต่างประเทศ รวมทั้งให้การสนับสนุนองค์ระหว่างประเทศ และสนับสนุนความร่วมมือของหน่วยงานในสังกัด กษ. กับประเทศต่างๆ	75	เรื่อง		116.27	97.28	18.99	- ความร่วมมือกับนานาชาติประเทศในด้านเกษตรเพิ่มขึ้น ส่งผลให้สินค้าเกษตรเป็นที่ยอมรับจากผู้บริโภคทั่วโลก	สป.กษ.

รายละเอียดแผนปฏิบัติการประจำปี 2557 กระทรวงเกษตรและสหกรณ์

หน่วย : ล้านบาท

นโยบาย/งาน/โครงการ/กิจกรรม/ วิธีการดำเนินงาน	เป้าหมายงาน		พื้นที่ ดำเนินการ	งบประมาณ (ล้านบาท)			ผลที่คาดว่าจะได้รับ	หน่วยงาน รับผิดชอบ
	ปี 2557	หน่วยนับ		รวม	ค่าใช้จ่าย ดำเนินการ	ค่าใช้จ่าย ประจำขั้นต่ำ		
- จัดงาน The EXPO Milano 2015 โดยจัดจ้างที่ปรึกษา และการออกแบบและก่อสร้างอาคารจัดแสดงพร้อมชิ้นงานนิทรรศการ	85	ร้อยละ		323.70	323.70	-	- อาคารศาลาประเทศไทยมีความพร้อมและรองรับผู้เข้าชมงานจากทั่วโลก และสามารถสร้างความประทับใจให้แก่ผู้เข้าชม ส่งผลให้ประเทศไทย อาหารไทยเป็นที่รู้จักในประชาคมโลกเพิ่มขึ้น	สป.กษ.
- ดำเนินการเผยแพร่และประชาสัมพันธ์งานด้านประมงแต่เกษตรกร ประชาชน ทั้งในประเทศและต่างประเทศ โดย				109.14	107.96	1.18		กป.
(1) เงินอุดหนุนขององค์กรระหว่างประเทศ	2	องค์กร			-			
(2) ค่าใช้จ่ายส่งเสริมการตลาดสินค้าประมง/ จัดนิทรรศการต่างประเทศ	6	ครั้ง			-		- สินค้าประมงได้รับการยอมรับจากตลาดต่างประเทศ และสามารถเพิ่มปริมาณและมูลค่าส่งออก	

รายละเอียดแผนปฏิบัติการประจำปี 2557 กระทรวงเกษตรและสหกรณ์

หน่วย : ล้านบาท

นโยบาย/งาน/โครงการ/กิจกรรม/ วิธีการดำเนินงาน	เป้าหมายงาน		พื้นที่ดำเนินการ	งบประมาณ (ล้านบาท)			ผลที่คาดว่าจะได้รับ	หน่วยงานรับผิดชอบ
	ปี 2557	หน่วยนับ		รวม	ค่าใช้จ่ายดำเนินการ	ค่าใช้จ่ายประจำขั้นต่ำ		
(3) จัดงานด้านสถานแสดงพันธุ์สัตว์น้ำ	5	แห่ง			-		- สถานแสดงพันธุ์สัตว์น้ำได้รับการส่งเสริมสนับสนุนให้เป็นแหล่งเรียนรู้ทางด้านประมงและการอนุรักษ์ทรัพยากรประมง	
<b>7) สนับสนุนการดำเนินมาตรการเพื่อรองรับผลกระทบจากการเปิดเสรีทางการค้า</b>				<b>60.00</b>	<b>60.00</b>	<b>-</b>		
- กองทุนปรับโครงสร้างการผลิตภาคเกษตรเพื่อเพิ่มขีดความสามารถการแข่งขันของประเทศ	3	โครงการ		60.00	60.00	-	- สร้างขีดความสามารถในการแข่งขันของสินค้าเกษตร	FTA
<b>3.3 การพัฒนาโครงสร้างพื้นฐานและปัจจัยสนับสนุน</b>				<b>4,606.47</b>	<b>3,057.28</b>	<b>1,549.19</b>		
<b>1) โครงการฟื้นฟูและปรับปรุงคุณภาพดิน</b>				<b>3,252.69</b>	<b>2,569.78</b>	<b>682.90</b>		
- ปรับปรุงฐานข้อมูลทรัพยากรดิน	57,400,000	ไร่	ทั่วประเทศ	228.11	144.75	83.35	- มีแผนที่ดินและคำอธิบายบนภาพถ่ายออร์โธรี เพื่อใช้ในการวางแผนการใช้ที่ดิน รวมถึงการบริหารจัดการทรัพยากรดิน	พด.
- ฟื้นฟูและป้องกันการชะล้างพังทลายของดิน โดยรณรงค์การปลูกหญ้าแฝก จัดระบบอนุรักษ์ดินและน้ำบนพื้นที่ลุ่ม-ดอน-สูง พื้นที่เสี่ยงต่อดินถล่ม พื้นที่เกษตรที่มีความวิกฤตต่อการสูญเสียหน้าดิน	824,066	ไร่	ทั่วประเทศ	835.90	641.87	194.03	- พื้นที่การเกษตรได้รับการอนุรักษ์และฟื้นฟู	พด.

รายละเอียดแผนปฏิบัติการประจำปี 2557 กระทรวงเกษตรและสหกรณ์

หน่วย : ล้านบาท

นโยบาย/งาน/โครงการ/กิจกรรม/ วิธีการดำเนินงาน	เป้าหมายงาน		พื้นที่ ดำเนินการ	งบประมาณ (ล้านบาท)			ผลที่คาดว่าจะ ได้รับ	หน่วยงาน รับผิดชอบ
	ปี 2557	หน่วยนับ		รวม	ค่าใช้จ่าย ดำเนินการ	ค่าใช้จ่าย ประจำขั้นต่ำ		
- ปรับปรุงคุณภาพดิน	186,300	ไร่	ทั่วประเทศ	366.86	308.57	58.29	- พื้นที่การเกษตรที่มี ปัญหาได้รับการ ปรับปรุงคุณภาพดิน	พด.
- การพัฒนาที่ดินพื้นที่เฉพาะในพื้นที่ลุ่มน้ำทะเลสาบสงขลา หุ่น สัมฤทธิ์ พื้นที่ลุ่มน้ำแม่ตาและพื้นที่ที่ผ่านการเลี้ยงกุ้ง กุลาดำ	18,450	ไร่	จ.นครศรีธรรมราช พัทลุง สงขลา และตาก	96.30	75.84	20.45	- พื้นที่การเกษตรได้ รับการอนุรักษ์และ ฟื้นฟู	พด.
- โครงการเพิ่มผลผลิตข้าวหอมมะลิมาตรฐานเพื่อการส่งออกใน พื้นที่ทุ่งกุลาร้องไห้	6,000	ไร่	จ.สุรินทร์ มหาสารคาม ร้อยเอ็ด ศรีสะเกษ และยโสธร	87.86	87.86	-	- พื้นที่การเกษตรได้ รับการอนุรักษ์และ ฟื้นฟู	พด.
- พัฒนาแหล่งน้ำเพื่อการอนุรักษ์ดินและน้ำ	135	แห่ง	ทั่วประเทศ	932.08	759.08	173.00	- แหล่งน้ำได้รับการ พัฒนาเพื่อการอนุรักษ์ ดินและน้ำ	พด.
- ส่งเสริมการใช้สารอินทรีย์ลดการใช้สารเคมีทางการเกษตร/ เกษตรอินทรีย์ โดยสนับสนุนปัจจัยการผลิตอินทรีย์ชีวภาพลด ใช้สารเคมีทางการเกษตร สนับสนุนการใช้พืชปุ๋ยสดปรับปรุง บำรุงดิน รมรังคังคเฒ่าฟางและตอซังพืชรวมทั้งขับเคลื่อนโรง ปุ๋ยอินทรีย์	1,005,000	ไร่	ทั่วประเทศ	571.63	456.88	114.75	- พื้นที่การเกษตรได้ รับการส่งเสริมการใช้ สารอินทรีย์เพื่อลดการ ใช้สารเคมีทางการ เกษตร ลดรายจ่าย เพิ่มรายได้ให้กับ เกษตรกร	พด.

รายละเอียดแผนปฏิบัติการประจำปี 2557 กระทรวงเกษตรและสหกรณ์

หน่วย : ล้านบาท

นโยบาย/งาน/โครงการ/กิจกรรม/ วิธีการดำเนินงาน	เป้าหมายงาน		พื้นที่ดำเนินการ	งบประมาณ (ล้านบาท)			ผลที่คาดว่าจะได้รับ	หน่วยงานรับผิดชอบ
	ปี 2557	หน่วยนับ		รวม	ค่าใช้จ่ายดำเนินการ	ค่าใช้จ่ายประจำขั้นต่ำ		
- ปรับปรุงระบบข้อมูลสารสนเทศด้านทรัพยากรที่ดิน และจัดทำฐานข้อมูลและบริการแผนที่ออร์โธรีโธมาตราส่วน 1 : 4,000	2	ระบบ	ทั่วประเทศ	133.95	94.92	39.03	- การพัฒนาระบบสารสนเทศด้านฐานข้อมูลทรัพยากรดินและน้ำให้มีประสิทธิภาพและครอบคลุมทั่วประเทศมากขึ้น	พด.
<b>2) จัดที่ดินทำกิน</b>				<b>1,353.78</b>	<b>487.50</b>	<b>866.28</b>		
- บริหารจัดการ	-	-		1,050.34	184.06	866.28		สปก.
- จัดที่ดิน โดยการปรับปรุงเกี่ยวกับสิทธิ และการถือครองที่ดินเพื่อเกษตรกร รวมตลอดถึงการจัดที่อยู่อาศัยในที่ดินเพื่อเกษตรกร โดยรัฐนำที่ดินรัฐ หรือที่ดินที่รัฐจัดซื้อหรือเวนคืนมาจัดให้แก่เกษตรกรที่ไม่มีที่ดินทำกินหรือมีน้อย	63,000	ราย	ทั่วประเทศ	285.23	285.23		- เกษตรกรได้รับสิทธิการทำประโยชน์ในที่ดิน กระจายสิทธิการถือครองที่ดินให้เกิดความเป็นธรรมและยั่งยืน	สปก.
- การปลูกไม้เศรษฐกิจในเขตปฏิรูปที่ดิน	6,000	ราย	ทั่วประเทศ	8.08	8.08		- พื้นที่ได้รับการอนุรักษ์ ฟื้นฟูเพื่อให้เกิดความสมดุลทางธรรมชาติ	สปก.
- จัดให้มีศูนย์บริการประชาชนเคลื่อนที่ในเขตปฏิรูปที่ดินออกหน่วยบริการเกษตรกร เป็นรายตำบล โดยมีการให้บริการ 4 ด้าน คือ ด้านกฎหมายปฏิรูปที่ดิน ด้านการจัดที่ดินและเอกสารสนเทศ ด้านการพัฒนาคณะความรู้และเพิ่มศักยภาพการใช้ประโยชน์ในที่ดิน และด้านส่งเสริมการจัดตั้งสถาบัน	200	ตำบล	ทั่วประเทศ	5.00	5.00		- ติดตามการใช้ประโยชน์ในที่ดินและพบปะเกษตรกรเพื่อสร้างความรู้ความเข้าใจแก่เกษตรกรใน	สปก.

รายละเอียดแผนปฏิบัติการประจำปี 2557 กระทรวงเกษตรและสหกรณ์

หน่วย : ล้านบาท

นโยบาย/งาน/โครงการ/กิจกรรม/ วิธีการดำเนินงาน	เป้าหมายงาน		พื้นที่ดำเนินการ	งบประมาณ (ล้านบาท)			ผลที่คาดว่าจะได้รับ	หน่วยงานรับผิดชอบ
	ปี 2557	หน่วยนับ		รวม	ค่าใช้จ่ายดำเนินการ	ค่าใช้จ่ายประจำขั้นต่ำ		
<p>เกษตรกรและการสร้างโอกาสสู่แหล่งทุนพัฒนาอาชีพ</p> <p>- เร่งรัดจัดที่ดินและพัฒนาอาชีพในนิคมสหกรณ์ โดยออกหนังสือการทำประโยชน์ในที่ดิน กสน.3 และกสน. 5 และการสำรวจรอบรายแปลงจัดทำฐานข้อมูลแผนที่แปลงที่ดินและเตรียมสิ้นสภาพนิคมสหกรณ์ ตลอดจนพัฒนาอาชีพ/ปลูกป่าในนิคม</p>	36	แห่ง	21 จังหวัด	5.14	5.14		- เขตปฏิรูปที่ดินและผู้สนใจในการดำเนินงานของ ส.ป.ก. โดยความร่วมมือในการกำหนดทิศทางในการพัฒนาเกษตรกรและพัฒนาพื้นที่ในเขตปฏิรูปที่ดิน	กสส.
<b>3.4 เพิ่มประสิทธิภาพการบริหารจัดการด้านการเกษตรและสหกรณ์</b>				<b>6,738.72</b>	<b>2,375.58</b>	<b>4,363.14</b>		
<b>1) อำนวยความสะดวกและเพิ่มประสิทธิภาพการบริหารจัดการด้านการเกษตร</b>				<b>5,222.75</b>	<b>1,006.58</b>	<b>4,216.17</b>		
- การพัฒนาบุคลากรของกระทรวงเกษตรและสหกรณ์ โดยอบรมให้ความรู้แก่บุคลากรของ กษ. ในหลักสูตรต่างๆ และจัดหาทุนการศึกษา	820	ราย		44.99	34.47	10.52	- หน่วยงานในสังกัดกระทรวงเกษตรและสหกรณ์มีการดำเนินงานอย่างมี	สป.กษ.
- การบูรณาการงานในส่วนภูมิภาค	76	จังหวัด		551.70	251.47	300.23	ประสิทธิภาพและเกิดความคล่องตัว มี	สป.กษ.
- การดำเนินงานตามภารกิจของกอง / สำนักในสังกัด สป.กษ.	-	-		247.76	101.13	146.62	การบูรณาการงานด้าน	สป.กษ.
- การดำเนินงานตามภารกิจในการจัดทำารประชาสัมพันธ์ของ กษ. และ สป.กษ.	85	ร้อยละ		24.79	17.08	7.71		สป.กษ.



รายละเอียดแผนปฏิบัติการประจำปี 2557 กระทรวงเกษตรและสหกรณ์

หน่วย : ล้านบาท

นโยบาย/งาน/โครงการ/กิจกรรม/ วิธีการดำเนินงาน	เป้าหมายงาน		พื้นที่ ดำเนินการ	งบประมาณ (ล้านบาท)			ผลที่คาดว่าจะได้รับ	หน่วยงาน รับผิดชอบ
	ปี 2557	หน่วยนับ		รวม	ค่าใช้จ่าย ดำเนินการ	ค่าใช้จ่าย ประจำขั้นต่ำ		
- จัดทำยุทธศาสตร์ แผนพัฒนาและมาตรการทางการเกษตร โดยการศึกษา วิเคราะห์ข้อมูลที่เกี่ยวข้องกับภาคเกษตร และจัดทำยุทธศาสตร์ แผนพัฒนาและมาตรการทางการเกษตร เสนอผู้บริหาร	20	เรื่อง		56.40	18.11	38.29	การเกษตรและสหกรณ์ รวมทั้งมีข้อเสนอแนะเชิงนโยบายเพื่อหน่วยงานต่างๆ	สศก.
- ศึกษา วิเคราะห์ วิจัยเศรษฐกิจการเกษตรเพื่อเป็นข้อมูลประกอบการพิจารณากำหนดนโยบาย มาตรการทางการเกษตร	10	เรื่อง		62.32	22.82	39.50	ใช้เป็นแนวทางในการดำเนินงานด้านเกษตร	สศก.
- ศึกษา วิเคราะห์เศรษฐกิจการเกษตรระหว่างประเทศ ติดตามสถานการณ์เศรษฐกิจการเกษตร กฎ ระเบียบทางการค้า รวมทั้งศึกษา วิเคราะห์เพื่อเสนอท่าทีเจรจาทางการค้าและความร่วมมือระหว่างประเทศ	5	เรื่อง		15.67	8.66	7.01		สศก.
- การติดตามประเมินผลการดำเนินงานของกระทรวงเกษตรและสหกรณ์	40	เรื่อง		103.54	47.37	56.17		สศก.
- ค่าใช้จ่ายด้านบุคลากรสนับสนุนการตลาดเพื่อเกษตรกร	41	อัตรา		13.38	-	13.38		อตก.
- เพิ่มประสิทธิภาพการให้บริการทางการเกษตร โดยการจัดอบรม /สัมมนา ระดับประเทศ เขต จังหวัดและอำเภอ	75,181	ราย		4,102.20	505.46	3,596.74		กสก.
<b>2) ระบบสารสนเทศการเกษตร</b>				<b>323.79</b>	<b>176.82</b>	<b>146.97</b>		
- การพัฒนาระบบเทคโนโลยีสารสนเทศและการสื่อสารของกระทรวงเกษตรและสหกรณ์	85	ร้อยละ		16.36	10.10	6.25	- การพัฒนาสารสนเทศมีประสิทธิภาพและครอบคลุมทั่วประเทศมากขึ้น และ	สป.กษ.
- จัดทำและเผยแพร่ข้อมูลด้านสารสนเทศการเกษตร	5	ระบบ		156.01	113.96	42.05	เป็นศูนย์กลางการให้บริการข้อมูลสาร	สศก.
- จัดทำและพัฒนาระบบสารสนเทศเศรษฐกิจการเกษตร และเชื่อมโยงเครือข่ายข้อมูลกับหน่วยงานในสังกัดกระทรวงเกษตรและสหกรณ์	5	ระบบ		-	-	-		สศก.

รายละเอียดแผนปฏิบัติการประจำปี 2557 กระทรวงเกษตรและสหกรณ์

หน่วย : ล้านบาท

นโยบาย/งาน/โครงการ/กิจกรรม/ วิธีการดำเนินงาน	เป้าหมายงาน		พื้นที่ดำเนินการ	งบประมาณ (ล้านบาท)			ผลที่คาดว่าจะได้รับ	หน่วยงานรับผิดชอบ
	ปี 2557	หน่วยนับ		รวม	ค่าใช้จ่ายดำเนินการ	ค่าใช้จ่ายประจำขั้นต่ำ		
- จัดทำและเผยแพร่ข้อมูลสารสนเทศการเกษตรระดับภูมิภาค	5	ระบบ		151.43	52.76	98.67	สนเทสด้านการเกษตรของประเทศและเป็นศูนย์กลางการให้บริการข้อมูลสารสนเทศด้านการเกษตรของประเทศที่มีคุณภาพ	สศก.
<b>3) ขดเคยการการชำระหนี้</b>				<b>1,192.19</b>	<b>1,192.19</b>	<b>-</b>		
- โครงการรับซื้อลำไยสดเพื่อแปรรูปและการตลาดลำไยอบแห้งปี 2547 ชำระต้นเงินกู้และดอกเบี้ยให้ธนาคารกรุงไทย/กทม.	1	โครงการ		988.53	988.53		- ลดภาระค่าใช้จ่ายของภาครัฐ	อตก.
- ขดเคยขาดทุนจำหน่ายปุ๋ยเคมีและบริหารลำไยปี 48 โดยให้การสนับสนุนสถาบันเกษตรกรที่เข้าร่วมโครงการของรัฐและประสบการขาดทุน และนำมาขดเคยกองทุนสงเคราะห์เกษตรกร ตามมติ ครม. 19 มิ.ย. 51	103	แห่ง	7 จังหวัด	203.66	203.66		- สถาบันเกษตรกรได้รับการขดเคยการขาดทุนจากการช่วยงานรัฐ และทำให้งบการเงินและสถานะการเงินของสถาบันเกษตรกรดีขึ้น	กสส.
<b>4. นโยบายการอนุรักษ์ พันธุ์ทรัพยากรธรรมชาติและสิ่งแวดล้อม</b>				<b>1,114.43</b>	<b>679.36</b>	<b>435.07</b>		
<b>4.1 การอนุรักษ์และบริหารการจัดการทรัพยากรธรรมชาติ</b>				<b>1,114.43</b>	<b>679.36</b>	<b>435.07</b>		
การจัดการให้เกิดผลผลิตสัตว์น้ำในแหล่งน้ำธรรมชาติ				1,114.43	679.36	435.07		
- บริหารจัดการและควบคุมการทำประมง เพื่อควบคุมเครื่องมือประมงที่ผิดกฎหมายและให้คำแนะนำแก่ชาวประมงเพื่อหันมาใช้เครื่องมือทำการประมงที่ถูกกฎหมายและไม่เป็นการ	-	-	ส่วนภูมิภาค	321.57	171.32	150.25	- การบริหารจัดการทรัพยากรประมงมีประสิทธิภาพ	กป.

รายละเอียดแผนปฏิบัติการประจำปี 2557 กระทรวงเกษตรและสหกรณ์

หน่วย : ล้านบาท

นโยบาย/งาน/โครงการ/กิจกรรม/ วิธีการดำเนินงาน	เป้าหมายงาน		พื้นที่ ดำเนินการ	งบประมาณ (ล้านบาท)			ผลที่คาดว่าจะได้รับ	หน่วยงาน รับผิดชอบ
	ปี 2557	หน่วยนับ		รวม	ค่าใช้จ่าย ดำเนินการ	ค่าใช้จ่าย ประจำขั้นต่ำ		
ไม่ทำลายทรัพยากรธรรมชาติ โดย							ประชาชนมีความ ตระหนักถึงคุณค่าของ ทรัพยากร	
(1) ควบคุมการทำประมง	1,500	ครั้ง			-			
(2) เสริมสร้างการมีส่วนร่วมของชุมชนประมง	43	ชุมชน			-			
- ผลิตพันธุ์สัตว์น้ำเพื่อปล่อยในแหล่งน้ำธรรมชาติ จำแนกเป็น	1,640	ล้านตัว	ทั่วประเทศ	691.66	406.84	284.82	- ทรัพยากรประมงใน แหล่งน้ำธรรมชาติได้ รับการฟื้นฟูจนเกิด ความอุดมสมบูรณ์โดย เฉพาะชนิดพันธุ์และ จำนวนสัตว์น้ำ เศรษฐกิจ	กป.
(1) ผลิตพันธุ์สัตว์น้ำจืด	1,175	ล้านตัว			-			
(2) ผลิตพันธุ์สัตว์น้ำชายฝั่ง	420	ล้านตัว			-			
(3) ผลิตพันธุ์สัตว์น้ำปรับปรุงพันธุ์	45	ล้านตัว			-			
(4) กำจัดวัชพืช	200,000	ลบ.ม.	จ.นครสวรรค์ พะเยาและ สกลนคร		-			
(5) ขุดลอกหนองบึงและปรับปรุงแหล่งน้ำธรรมชาติ	230,000	ลบ.ม.	จ.นครสวรรค์ พะเยาและ สกลนคร		-			
- พัฒนาตามแผนแม่บทการจัดการประมงทะเลไทย โดยบริหาร จัดการประมงอย่างมีประสิทธิภาพโดยให้ชุมชนท้องถิ่นชาว ประมงมีส่วนร่วม และจัดทำระบบติดตามเรือประมงผ่าน ดาวเทียม โดย	-	-	22 จังหวัดชายทะเล	58.21	58.21	-	- องค์กรชาวประมง ในชุมชนท้องถิ่นมีส่วน ร่วมดำเนินการกับการ บริหารจัดการ ทรัพยากรสัตว์น้ำ และ มีการใช้เครื่องมือ ประมงอย่างเหมาะสม	กป.
(1) จัดสร้างแหล่งอาศัยสัตว์ทะเลเพื่อการประมงพื้นบ้าน	13	แห่ง			-			
(2) ส่งเสริมการใช้เครื่องมือประมง/วิธีการทำประมงอย่างยั่งยืน	100	ราย			-			
(3) อบรมให้ความรู้ชาวประมงด้านการบริหารจัดการประมง ทะเล	1,100	ราย			-			

รายละเอียดแผนปฏิบัติการประจำปี 2557 กระทรวงเกษตรและสหกรณ์

หน่วย : ล้านบาท

นโยบาย/งาน/โครงการ/กิจกรรม/ วิธีการดำเนินงาน	เป้าหมายงาน		พื้นที่ดำเนินการ	งบประมาณ (ล้านบาท)			ผลที่คาดว่าจะได้รับ	หน่วยงานรับผิดชอบ
	ปี 2557	หน่วยนับ		รวม	ค่าใช้จ่ายดำเนินการ	ค่าใช้จ่ายประจำขั้นต่ำ		
- พื้นที่พืชรพากรชายฝั่งทะเลโดยการจัดสร้างปะการังเทียม จัดสร้างแหล่งอาศัยสัตว์ทะเล 1 แห่ง (ระยอง) เพื่อฟื้นฟูระบบนิเวศวิทยาชายฝั่งทะเล เพิ่มปริมาณสัตว์น้ำชายฝั่ง เกิดเป็นระบบนิเวศใหม่ ให้ผลผลิตเพิ่มขึ้นตามระบบห่วงโซ่อาหาร	1	แห่ง	จ.ระยอง	20.00	20.00	-	- ปริมาณสัตว์น้ำชายฝั่งเพิ่มขึ้นเกิดเป็นระบบนิเวศใหม่ ทำให้ผลผลิตเพิ่มขึ้นตามระบบห่วงโซ่อาหาร	กป.
- พื้นที่พืชรพากรประมงในทะเลสาบสงขลาเพื่อเพิ่มผลผลิตสัตว์น้ำ โดย	-	-	จ.สงขลา	22.99	22.99	-	- ผลผลิตสัตว์น้ำในทะเลสาบสงขลาโดยเฉพาะพันธุ์สัตว์น้ำที่เสี่ยงต่อการสูญพันธุ์เพิ่มขึ้น และชุมชนมีการบริหารจัดการประมงที่ดี	กป.
(1) จัดระเบียบการทำประมงด้วยการพัฒนาฟาร์มทะเลโดยชุมชน	20	เขต	พัทลุง	-	-	-		
(2) ควบคุมเครื่องมือประมงที่ผิดกฎหมายและปรับเปลี่ยนอาชีพชาวประมงให้ใช้เครื่องมือที่ถูกกฎหมาย	20	ราย		-	-	-		



# ภาคผนวก





ภาคผนวก 1 สรุปงบประมาณของกระทรวงเกษตรและสหกรณ์ตามกลุ่มภารกิจ ปี 2556 - 2557

(หน่วย : บาท)

กลุ่มภารกิจ/หน่วยงาน	งบประมาณ	งบประมาณ	เพิ่ม - ลด จากปี 2556	
	ปี 2556	ปี 2557	จำนวน	%
กระทรวงเกษตรและสหกรณ์ (1)+(2)+(3)	77,137,967,700	80,411,386,100	3,273,418,400	4.24
<b>1. ส่วนราชการ (1)</b>	<b>72,882,914,000</b>	<b>76,840,910,200</b>	<b>3,957,996,200</b>	<b>5.43</b>
<b>1.1 กลุ่มอำนาจการ</b>	<b>3,117,322,700</b>	<b>3,280,424,300</b>	<b>163,101,600</b>	<b>5.23</b>
1) สำนักงานปลัดกระทรวงเกษตรและสหกรณ์	1,649,696,900	1,715,459,600	65,762,700	3.99
2) สำนักงานมาตรฐานสินค้าเกษตรและอาหารแห่งชาติ	279,112,400	291,941,400	12,829,000	4.60
3) สำนักงานเศรษฐกิจการเกษตร	583,168,100	575,188,500	-7,979,600	-1.37
4) สถาบันวิจัยและพัฒนาพื้นที่สูง(องค์การมหาชน)	420,897,000	502,999,600	82,102,600	19.51
5) สำนักงานพิพิธภัณฑ์เกษตรเฉลิมพระเกียรติพระบาทสมเด็จพระเจ้าอยู่หัว(องค์การมหาชน)	184,448,300	194,835,200	10,386,900	5.63
<b>1.2 กลุ่มพัฒนาการผลิต</b>	<b>14,984,437,100</b>	<b>15,343,091,600</b>	<b>358,654,500</b>	<b>2.39</b>
1) กรมประมง	3,585,326,800	3,653,307,700	67,980,900	1.90
2) กรมปศุสัตว์	5,404,996,800	5,331,140,100	-73,856,700	-1.37
3) กรมวิชาการเกษตร	3,780,208,400	4,044,189,800	263,981,400	6.98
4) กรมการข้าว	1,726,709,400	1,781,157,800	54,448,400	3.15
5) กรมหม่อนไหม	487,195,700	533,296,200	46,100,500	9.46



ภาคผนวก 1 สรุปงบประมาณของกระทรวงเกษตรและสหกรณ์ตามกลุ่มภารกิจ ปี 2556 - 2557

(หน่วย : บาท)

กลุ่มภารกิจ/หน่วยงาน	งบประมาณ	งบประมาณ	เพิ่ม - ลด จากปี 2556	
	ปี 2556	ปี 2557	จำนวน	%
<b>1.3 กลุ่มบริหารจัดการทรัพยากรเพื่อการผลิต</b>	<b>44,129,864,400</b>	<b>48,497,456,100</b>	<b>4,367,591,700</b>	<b>9.90</b>
1) กรมชลประทาน	35,493,341,300	40,094,612,100	4,601,270,800	12.96
2) กรมพัฒนาที่ดิน	5,337,840,700	5,192,685,200	-145,155,500	-2.72
3) สำนักงานการปฏิรูปที่ดินเพื่อเกษตรกรรม	1,691,774,800	1,713,665,900	21,891,100	1.29
4) กรมฝนหลวงและการบินเกษตร	1,606,907,600	1,496,492,900	-110,414,700	-6.87
<b>1.4 กลุ่มส่งเสริมและพัฒนาเกษตรกรและระบบสหกรณ์</b>	<b>10,651,289,800</b>	<b>9,719,938,200</b>	<b>-931,351,600</b>	<b>-8.74</b>
1) กรมตรวจบัญชีสหกรณ์	1,138,063,200	1,173,177,600	35,114,400	3.09
2) กรมส่งเสริมการเกษตร	5,397,199,800	5,434,985,700	37,785,900	0.70
3) กรมส่งเสริมสหกรณ์	4,116,026,800	3,111,774,900	-1,004,251,900	-24.40
<b>2. รัฐวิสาหกิจ (2)</b>	<b>3,642,053,700</b>	<b>3,290,475,900</b>	<b>-351,577,800</b>	<b>-9.66</b>
2.1 สำนักงานกองทุนสงเคราะห์การทำสวนยาง	1,222,990,500	118,740,800	-1,104,249,700	-90.29
2.2 องค์การสวนยาง	120,566,000	24,000,000	-96,566,000	-80.09
2.3 องค์การตลาดเพื่อเกษตรกร	2,298,497,200	3,063,694,400	765,197,200	33.29
2.4 องค์การสะพานปลา	0	84,040,700	84,040,700	100.00

ภาคผนวก 1 สรุปงบประมาณของกระทรวงเกษตรและสหกรณ์ตามกลุ่มภารกิจ ปี 2556 - 2557

(หน่วย : บาท)

กลุ่มภารกิจ/หน่วยงาน	งบประมาณ	งบประมาณ	เพิ่ม - ลด จากปี 2556	
	ปี 2556	ปี 2557	จำนวน	%
<b>3. กองทุน (3)</b>	<b>613,000,000</b>	<b>280,000,000</b>	<b>-333,000,000</b>	<b>-54.32</b>
3.1 กองทุนหมุนเวียนเพื่อการกู้ยืมแก่เกษตรกรและผู้ยากจน	190,000,000	70,000,000	-120,000,000	-63.16
3.2 กองทุนจัดรูปที่ดิน	300,000,000	150,000,000	-150,000,000	-50.00
3.3 กองทุนพัฒนาสหกรณ์	65,000,000	0	-65,000,000	-100.00
3.4 กองทุนปรับโครงสร้างการผลิตภาคเกษตรเพื่อเพิ่มขีด ความสามารถการแข่งขันของประเทศ	58,000,000	60,000,000	2,000,000	3.45

## ภาคผนวก 2 ค่ายอหน่วยงาน

คำย่อ	หน่วยงาน	คำย่อ	หน่วยงาน
สป.กษ.	สำนักงานปลัดกระทรวงเกษตรและสหกรณ์	สวพส.	สถาบันวิจัยและพัฒนาพื้นที่สูง (องค์การมหาชน)
กช.	กรมการข้าว	พกฉ.	สำนักงานพิพิธภัณฑ์เกษตรเฉลิมพระเกียรติพระบาทสมเด็จพระเจ้าอยู่หัว (องค์การมหาชน)
ชป.	กรมชลประทาน	สกย.	สำนักงานกองทุนสงเคราะห์การทำสวนยาง
ตส.	กรมตรวจบัญชีสหกรณ์	อสย.	องค์การสวนยาง
กป.	กรมประมง	อตก.	องค์การตลาดเพื่อเกษตรกร
ปศ.	กรมปศุสัตว์	อสป.	องค์การสะพานปลา
พด.	กรมพัฒนาที่ดิน		
วก.	กรมวิชาการเกษตร		
กสก.	กรมส่งเสริมการเกษตร		
กสส.	กรมส่งเสริมสหกรณ์		
มม.	กรมหม่อนไหม		
สปก.	สำนักงานการปฏิรูปที่ดินเพื่อเกษตรกรรม		
มกอช.	สำนักงานมาตรฐานสินค้าเกษตรและอาหารแห่งชาติ		
สศก.	สำนักงานเศรษฐกิจการเกษตร		
ผล.	กรมฝนหลวงและการบินเกษตร		

## ที่ปรึกษา

นายอภิชาติ จงสกุล	เลขาธิการสำนักงานเศรษฐกิจการเกษตร
นางอารีย์ โสมวดี	รองเลขาธิการสำนักงานเศรษฐกิจการเกษตร
นายสมโสดี ดำเนินงาม	ผู้อำนวยการสำนักนโยบายและแผนพัฒนาการเกษตร

## คณะผู้จัดทำ

นางสาวกัลยา สงรอด	ผู้อำนวยการส่วนแผนงานและงบประมาณ
นางนันทน์ภัส ดอหนับ	นักวิเคราะห์นโยบายและแผนชำนาญการพิเศษ
นางจันทร์จิรา ไหมดี	นักวิเคราะห์นโยบายและแผนชำนาญการพิเศษ
นางสาววัลลี เจริญวิทย์เดช	นักวิเคราะห์นโยบายและแผนชำนาญการ
นางศิริ เฟ่งพินิจ	นักวิเคราะห์นโยบายและแผนชำนาญการ
นายชาคริต อินนะระ	นักวิเคราะห์นโยบายและแผนชำนาญการ
นางสาวทัตพิชา อ่อนระยับ	นักวิเคราะห์นโยบายและแผนชำนาญการ
นายชัย จินท่าไม้	นักวิเคราะห์นโยบายและแผนปฏิบัติการ
นางสาวพุทธชาติ พึ่งตน	นักวิเคราะห์นโยบายและแผนปฏิบัติการ
นายปิยทัศน์ โตวิวัฒน์	เจ้าหน้าที่วิเคราะห์นโยบายและแผน



**พิมพ์ที่**

โรงพิมพ์ชุมนุมสหกรณ์การเกษตรแห่งประเทศไทย จำกัด

โทร. 0 2525 4807-9 โทรสาร 0 2525 4855



ส่วนแผนงานและงบประมาณ  
สำนักนโยบายและแผนพัฒนาการเกษตร  
สำนักงานเศรษฐกิจการเกษตร  
เขตจตุจักร กทม. 10900  
โทร. 0 2940 6982-3 โทรสาร 0 2940 7252  
E-mail: bapp-bud@oae.go.th