



สรุปหัวข้อข่าวด้านการเกษตรที่สำคัญ นสพ.ประจำวัน ที่ 11 กุมภาพันธ์ 2561

เรื่อง	สื่อ
1. หลักการ'กม.จัดการน้ำ' แยก3ประเภท-เก็บภาษี	มติชน
2. ค่าโง่กล้วยรัฐจ่าย'ซีพี'1.7 พันล้าน สั่งจ่ายก้อนแรก300ล้านค่าเสียหายเบรกส่งมอบ	ฐานเศรษฐกิจ
3. ไทยบุกงาน'สัปดาห์สีเขียว' ผลักดันการทูตเชิงเศรษฐกิจในเยอรมนี(3)	ฐานเศรษฐกิจ
4. หนุนเทคโนโลยีอัจฉริยะ เพิ่มรายได้เกษตรกรไทย	กรุงเทพธุรกิจ
5. เสี่ยงปีนดงล้นป่า...คร่าชีวิตสัตว์	เดลินิวส์
6. คอลัมน์ วิถีไทย: ขับเคลื่อนพลังละอ่อนร่วมแก้ปัญหาเมืองน่าน	ไทยโพสต์
7. คอลัมน์ SME Keep Up: บริษัทนวัตกรรมชั้นนำที่น่าสนใจปี 2517	กรุงเทพธุรกิจ
8. คอลัมน์ เศรษฐศาสตร์วันหยุด: ค่าแรง-ค่าเงินบาทกับการส่งออกไทยปี'61	แนวหน้า
9. ศาสตร์พระราชาสู่วิถีแก้จน	โพสต์ทูเดย์
10. รายงานพิเศษ: ไร่ระพีมีลเบอร์รี่ แหล่งท่องเที่ยวเชิงเกษตร	ข่าวสด
11. รายงานพิเศษ: เปิดแผน'มหานครผลไม้ของโลก' รัฐบาลดันภาคตะวันออกผงาด	ข่าวสด
12. ท่องเที่ยวหนานนิงที่แก่นมะกรูด อุทัยธานี หนาวสุดกลางสยาม	เดลินิวส์

หลักการ'กม.จัดการน้ำ' แยก3ประเภท-เก็บภาษี

หมายเหตุ - สารสำคัญส่วนหนึ่งของร่างพระราชบัญญัติทรัพยากรน้ำ พ.ศ. ... จำนวน 9 หมวด 101 มาตรา ที่มี พล.อ.อภิเชษฐ์ หมีนสวัสดิ์ ประธานกรรมาธิการวิสามัญร่าง พ.ร.บ.ทรัพยากรน้ำฯ สภานิติบัญญัติแห่งชาติ (สนช.) ที่อยู่ระหว่างการเปิดรับฟังความคิดเห็น โดยคาดว่าจะนำเข้าสู่ที่ประชุม สนช.พิจารณาในวาระ 2-3 ในเดือนเมษายนนี้



มาตรา 1 พระราชบัญญัตินี้เรียกว่า “พระราชบัญญัติทรัพยากรน้ำ พ.ศ. ...”

มาตรา 2 พระราชบัญญัตินี้ให้ใช้บังคับเมื่อพ้นกำหนดหนึ่งร้อยยี่สิบวันนับแต่วันประกาศในราชกิจจานุเบกษาเป็นต้นไป เว้นแต่มาตรา 47 ให้ใช้บังคับเมื่อพ้นกำหนดสองปีนับแต่วันที่พระราชบัญญัตินี้ใช้บังคับเป็นต้นไป

มาตรา 4 ในพระราชบัญญัตินี้

“น้ำ” หมายความว่า น้ำในบรรยากาศ น้ำบนผิวดิน น้ำใต้ดิน น้ำในน่านน้ำภายใน และน้ำในทะเลอาณาเขต และให้หมายความรวมถึง น้ำจากแหล่งน้ำระหว่างประเทศและแหล่งน้ำต่างประเทศที่ประเทศไทยอาจนำมาใช้ประโยชน์ได้

“ทรัพยากรน้ำ” หมายความว่า น้ำ แหล่งต้นน้ำลำธาร แหล่งกักเก็บน้ำไม่ว่าจะเกิดขึ้นตามธรรมชาติหรือมนุษย์สร้างขึ้น คลองส่งน้ำ พื้นที่ทางน้ำหลาก ไม่ว่าจะเกิดขึ้นตามธรรมชาติหรือมนุษย์สร้างขึ้น และสิ่งอื่นที่ใช้เพื่อการบริหารจัดการน้ำ

“ทรัพยากรน้ำสาธารณะ” หมายความว่า น้ำในแหล่งน้ำที่ประชาชนใช้หรือ ที่สงวนไว้ให้ประชาชนใช้หรือโดยสภาพประชาชนอาจใช้ประโยชน์ร่วมกัน และให้หมายความรวมถึง แม่น้ำ ลำคลอง ทางน้ำ บึง แหล่งน้ำใต้ดิน ทะเลสาบ น่านน้ำภายใน ทะเลอาณาเขต พื้นที่ชุ่มน้ำ แหล่งน้ำตามธรรมชาติอื่นๆ แหล่งน้ำที่สร้างหรือพัฒนาขึ้นเพื่อให้ประชาชนใช้ประโยชน์ร่วมกัน และแหล่งน้ำระหว่างประเทศที่รัฐอาจอยู่ภายในเขตประเทศไทยซึ่งประชาชนนำมาใช้ประโยชน์ได้

“การใช้” หมายความว่า การดำเนินกิจกรรมในแหล่งน้ำเพื่อการอุปโภคบริโภค การรักษาระบบนิเวศ เกษตรกรรม อุตสาหกรรม พาณิชยกรรม การท่องเที่ยว คมนาคม การประปา การผลิตพลังงาน การรักษาระบบนิเวศ หรือเพื่อประโยชน์อื่นใด ไม่ว่าจะทำให้มีปริมาณเปลี่ยนแปลงหรือไม่ก็ตาม

“ลุ่มน้ำ” หมายความว่า บริเวณพื้นที่ซึ่งมีพระราชกฤษฎีกากำหนดเขตที่ดินครอบคลุมลำน้ำธรรมชาติซึ่งเป็นแหล่งที่รวมน้ำให้ไหลลงสู่ลำน้ำตามที่กำหนดโดยพระราชกฤษฎีกา

“ภาวะน้ำแล้ง” หมายความว่า ภาวะที่ปริมาณน้ำฝนลดลงจนอาจเกิดผลกระทบต่อการขาดแคลนน้ำอย่างรุนแรงในพื้นที่ใดพื้นที่หนึ่ง หรือภาวะที่สภาวะที่ปริมาณน้ำ ปริมาณการไหลของน้ำหรือระดับน้ำนั้นต่ำลงลดลงอย่างต่อเนื่องจนอาจก่อให้เกิดอันตรายมีผลกระทบต่อดำรงชีวิตของคน สัตว์ และพืชที่ต้องอาศัยแหล่งน้ำนั้นอยู่ในพื้นที่ใดพื้นที่หนึ่ง

“ภาวะน้ำท่วม” หมายความว่า ภาวะที่พื้นผิวดินซึ่งปกติไม่ได้มีน้ำปกคลุม แต่กลายเป็นพื้นผิวดินซึ่งมีน้ำปกคลุมโดยเกิดจากน้ำฝน น้ำบนผิวดิน น้ำใต้ดิน และน้ำในทะเลอาณาเขตสภาวะที่ปริมาณน้ำ ปริมาณการไหลของน้ำหรือระดับน้ำเพิ่มขึ้นอย่างต่อเนื่อง หรือไหลหลาก หรือฉับพลันจนอาจเกิดผลกระทบต่อดำรงชีวิตของคน สัตว์ และพืชที่อยู่ในพื้นที่ใดพื้นที่หนึ่ง แต่ไม่รวมถึงภาวะน้ำขึ้นและน้ำลงซึ่งเป็นปรากฏการณ์ปกติตามธรรมชาติ

“พื้นที่ทางน้ำหลาก” หมายความว่า ทางน้ำธรรมชาติ

หรือที่สร้างขึ้นเพื่อรองรับน้ำหลากหรือน้ำขึ้นน้ำลง และให้น้ำสามารถระบายหรือไหลผ่านได้ พื้นที่ริมตลิ่งที่ออกแบบไว้ให้เป็นทางระบายน้ำท่วม และพื้นที่ราบหรือลาดบริเวณริมทางน้ำซึ่งสามารถเกิดน้ำท่วมได้

“กรรมการ” หมายความว่า กรรมการทรัพยากรน้ำแห่งชาติ

“อธิบดี” หมายความว่า อธิบดีกรมทรัพยากรน้ำ

“เลขาธิการ” หมายความว่า เลขาธิการสำนักงานทรัพยากรน้ำแห่งชาติ

“สำนักงาน” หมายความว่า สำนักงานทรัพยากรน้ำแห่งชาติ

“พนักงานเจ้าหน้าที่” หมายความว่า ผู้ซึ่งรัฐมนตรีแต่งตั้งให้ปฏิบัติราชการตามพระราชบัญญัตินี้

“หน่วยงานของรัฐ” หมายความว่า ราชการส่วนกลาง ราชการส่วนภูมิภาค รัฐวิสาหกิจ หรือหน่วยงานอื่นของรัฐ

“องค์กรปกครองส่วนท้องถิ่น” หมายความว่า องค์กรการบริหารส่วนจังหวัด เทศบาล องค์การบริหารส่วนตำบล กรุงเทพมหานคร เมืองพัทยา และองค์กรปกครองส่วนท้องถิ่นอื่นที่มีกฎหมายจัดตั้ง

มติชน

Matchon
Circulation: 950,000
Ad Rate: 1,550

Section: First Section/-

วันที่: อาทิตย์ 11 กุมภาพันธ์ 2561

ปีที่: 41

ฉบับที่: 14581

หน้า: 2(กลาง)

Col.Inch: 132.75 Ad Value: 205,762.50

PRValue (x3): 617,287.50

คลิก: สีสี่

หัวข้อข่าว: หลักการ'กม.จัดการน้ำ' แยก3ประเภท-เก็บภาษี

“ข้อบัญญัติท้องถิ่น” หมายความว่า ข้อบัญญัติเทศบัญญัติ หรือข้อบังคับซึ่งตราขึ้นโดยองค์กรปกครองส่วนท้องถิ่น

“รัฐมนตรี” หมายความว่า นายกรัฐมนตรีและรัฐมนตรีผู้รักษาการตามพระราชบัญญัตินี้

มาตรา 6 รัฐมีอำนาจใช้ พัฒนา บริหารจัดการ บำรุงรักษา พื้นฟู และอนุรักษ์ทรัพยากรน้ำให้เกิดประโยชน์อย่างสมดุลและยั่งยืน โดยอาจเปลี่ยนแปลงรูปร่างของ แหล่งน้ำหรือขยายพื้นที่ของแหล่งน้ำได้ แต่ดำเนินการลดพื้นที่หรือให้เลิกใช้เพื่อประโยชน์สาธารณะต้องดำเนินการถอนสภาพตามประมวลกฎหมายที่ดิน

เพื่อประโยชน์ในการบริหารทรัพยากรน้ำสาธารณะ รัฐมนตรีอาจประกาศในราชกิจจานุเบกษากำหนดให้หน่วยงานของรัฐหรือองค์กรปกครองส่วนท้องถิ่นใดเป็นผู้รับผิดชอบดูแลและบำรุงรักษาทรัพยากรน้ำสาธารณะแห่งใดก็ได้

ให้หน่วยงานของรัฐหรือองค์กรปกครองส่วนท้องถิ่นที่รับผิดชอบตามวรรคสอง มีอำนาจออกระเบียบหรือข้อบัญญัติท้องถิ่น แล้วแต่กรณี เพื่อกำหนดหลักเกณฑ์การเข้าใช้สอย ทรัพยากรน้ำสาธารณะนั้นตามกรอบแนวทางที่เห็นสมควรได้ กนช. กำหนด โดยหลักเกณฑ์ดังกล่าว ต้องมิใช่หลักเกณฑ์เกี่ยวกับการจัดสรรน้ำตามที่กำหนดไว้ในหมวด 4 หลักเกณฑ์ระเบียบหรือข้อบัญญัติท้องถิ่นตามวรรคสาม เมื่อได้ประกาศ ในราชกิจจานุเบกษาแล้วให้ใช้บังคับได้

มาตรา 9 ให้มีคณะกรรมการคณะหนึ่ง เรียกว่า **“คณะกรรมการทรัพยากรน้ำแห่งชาติ”** เรียกโดยย่อว่า **“กนช.”** ประกอบด้วย

- (1) นายกรัฐมนตรี เป็นประธานกรรมการ
 - (2) รองนายกรัฐมนตรีที่นายกรัฐมนตรีมอบหมาย เป็นรองประธานกรรมการคนหนึ่ง
 - (3) รัฐมนตรีว่าการกระทรวงทรัพยากรธรรมชาติและสิ่งแวดล้อม เป็นรองประธานกรรมการคนที่สอง
 - (4) กรรมการโดยตำแหน่ง ได้แก่ รัฐมนตรีว่าการกระทรวงเกษตรและสหกรณ์ รัฐมนตรีว่าการกระทรวงคมนาคม รัฐมนตรีว่าการกระทรวงทรัพยากรธรรมชาติและสิ่งแวดล้อม รัฐมนตรีว่าการกระทรวงพลังงาน รัฐมนตรีว่าการกระทรวงมหาดไทย รัฐมนตรีว่าการกระทรวงอุตสาหกรรม เลขาธิการคณะกรรมการพิเศษเพื่อประสานงานโครงการอันเนื่องมาจากพระราชดำริ เลขาธิการคณะกรรมการพัฒนาการเศรษฐกิจและสังคมแห่งชาติ และผู้อำนวยการสำนักงานงบประมาณ
 - (5) กรรมการผู้แทนคณะกรรมการลุ่มน้ำ จำนวนหกคน
 - (6) กรรมการผู้ทรงคุณวุฒิ จำนวนสาม-สี่คน ซึ่งนายกรัฐมนตรีแต่งตั้งจากผู้ที่มีความรู้ มีความเชี่ยวชาญ และมีประสบการณ์เกี่ยวกับน้ำและมีผลงานเป็นที่ประจักษ์ไม่น้อยกว่าห้าปี ในด้านทรัพยากรน้ำ ด้านสิ่งแวดล้อม ด้านผังเมือง และด้านเศรษฐศาสตร์ ด้านละหนึ่งคน
- ให้เลขาธิการเป็นกรรมการและเลขานุการ และให้เลขาธิการแต่งตั้งข้าราชการของกรมทรัพยากรน้ำสำนักงานอีกไม่เกินสองคนเป็นผู้ช่วยเลขานุการ
- มาตรา 39** การใช้ทรัพยากรน้ำสาธารณะ แบ่งเป็นสามประเภท คือ

(1) การใช้น้ำประเภทที่หนึ่ง ได้แก่ การใช้ทรัพยากรน้ำสาธารณะเพื่อการดำรงชีพ การอุปโภคบริโภคในครัวเรือน การเกษตรหรือการเลี้ยงสัตว์เพื่อเลี้ยงชีพ การอุตสาหกรรมในครัวเรือน การรักษาระบบนิเวศ การบรรเทาสาธารณภัย การใช้ตามจารีตประเพณี และการใช้น้ำในปริมาณเล็กน้อย

(2) การใช้น้ำประเภทที่สอง ได้แก่ การใช้ทรัพยากรน้ำสาธารณะเพื่อการเกษตร หรือการเลี้ยงสัตว์เพื่อการพาณิชย์ การอุตสาหกรรม การท่องเที่ยว การผลิตพลังงานไฟฟ้า การประปาและกิจการอื่น

(3) การใช้น้ำประเภทที่สาม ได้แก่ การใช้ทรัพยากรน้ำสาธารณะเพื่อกิจการขนาดใหญ่ที่ใช้น้ำปริมาณมาก หรืออาจก่อให้เกิดผลกระทบต่อข้ามลุ่มน้ำ หรือครอบคลุมพื้นที่อย่างกว้างขวาง

ลักษณะหรือรายละเอียดการใช้แต่ละประเภทตาม (1) (2) และ (3) ให้เป็นไปตามที่กำหนดในกฎกระทรวง

การออกกฎกระทรวงตามวรรคสอง ต้องคำนึงถึงการให้ประชาชนมีโอกาสได้รับประโยชน์จากความเจริญเติบโตทางเศรษฐกิจไปพร้อมกันอย่างทั่วถึง เป็นธรรม และยั่งยืน รวมทั้ง มีทรัพยากรน้ำสาธารณะที่มีคุณภาพและเพียงพอ

มาตรา 40 รัฐมนตรีโดยคำแนะนำของคณะกรรมการลุ่มน้ำที่เกี่ยวข้องและ โดยความเห็นชอบของ กนช. มีอำนาจออกกฎกระทรวงกำหนดหลักเกณฑ์ วิธีการ และเงื่อนไขการใช้ทรัพยากรน้ำประเภทที่หนึ่งสำหรับแต่ละลุ่มน้ำได้

การกำหนดหลักเกณฑ์ตามวรรคหนึ่ง ให้คำนึงถึงการใช้ทรัพยากรน้ำเพื่ออุปโภคบริโภคเป็นสำคัญ

มาตรา 41 การใช้ทรัพยากรน้ำประเภทที่สองต้องได้รับอนุญาตจากผู้อำนวยการสำนักงานทรัพยากรน้ำแห่งชาติภาคโดยความเห็นชอบของคณะกรรมการลุ่มน้ำที่ทรัพยากรน้ำสาธารณะนั้นตั้งอยู่

การขอรับใบอนุญาต การออกใบอนุญาต อายุใบอนุญาต การขอต่ออายุใบอนุญาตและการอนุญาต การขอและการออกใบอนุญาตการใช้ทรัพยากรน้ำประเภทที่สอง รวมทั้งการขอโอนใบอนุญาตและการอนุญาต ให้เป็นไปตามหลักเกณฑ์ วิธีการ และเงื่อนไขที่กำหนดในกฎกระทรวง

ความในวรรคหนึ่งไม่ใช้บังคับแก่การใช้ของหน่วยงานของรัฐและองค์กรปกครองส่วนท้องถิ่นซึ่งดำเนินการตามหน้าที่และอำนาจขององค์กร

มาตรา 47 รัฐมนตรีโดยความเห็นชอบของ กนช. มีอำนาจออกกฎกระทรวงกำหนด

(1) อัตราค่าใช้น้ำสำหรับการใช้น้ำประเภทที่สองและการใช้น้ำประเภทที่สาม

(2) หลักเกณฑ์ วิธีการ และเงื่อนไขการเรียกเก็บ ลดหย่อน หรือยกเว้นค่าใช้น้ำ

อัตราค่าใช้น้ำ หลักเกณฑ์ วิธีการ และเงื่อนไขการเรียกเก็บ ลดหย่อน หรือยกเว้น ค่าใช้น้ำ ตาม (1) และ (2) จะกำหนดให้แตกต่างกันโดยคำนึงถึงกิจกรรม ลักษณะหรือปริมาณของการใช้น้ำในแต่ละประเภทและในแต่ละลุ่มน้ำก็ได้

มาตรา 54 ในกรณีที่มีข้อมูลเพียงพอที่จะชี้ได้ว่าเกิดภาวะน้ำแล้งในพื้นที่ของลุ่มน้ำ ให้คณะกรรมการลุ่มน้ำ โดยความเห็นชอบของนายกรัฐมนตรีมีอำนาจประกาศในราชกิจจานุเบกษากำหนดเขตภาวะน้ำแล้ง และกำหนดให้

กิจการใดสามารถใช้น้ำได้ในปริมาณที่เห็นสมควรได้ การกำหนดให้กิจการใดสามารถใช้น้ำได้ในปริมาณที่เห็นสมควร ให้ทำเป็นประกาศปิดไว้ในที่เปิดเผยและเห็นได้ง่ายในเขตภาวะน้ำแล้งนั้น

เมื่อภาวะน้ำแล้งได้ผ่านไปแล้ว ให้คณะกรรมการลุ่มน้ำ โดยความเห็นชอบของนายกรัฐมนตรีประกาศยกเลิกเขตภาวะน้ำแล้ง

มาตรา 56 ในกรณีมีความจำเป็นต้องผันน้ำจากลุ่มน้ำหนึ่งไปยังอีกลุ่มน้ำหนึ่ง เพื่อบรรเทาภาวะน้ำแล้ง นายกรัฐมนตรีโดยความเห็นชอบของ กนช. มีอำนาจสั่งให้ดำเนินการดังกล่าวได้เท่าที่จำเป็นในการบรรเทาภาวะน้ำแล้งนั้น

มาตรา 63 ให้พนักงานเจ้าหน้าที่มีอำนาจเข้าไปในที่ดินหรือสิ่งปลูกสร้างของบุคคลใดๆ เพื่อทำการสำรวจ ตรวจสอบ หรือเก็บรวบรวมข้อเท็จจริงต่างๆ เพื่อการป้องกันและแก้ไข ภาวะน้ำแล้งและภาวะน้ำท่วมได้

ในการดำเนินการเพื่อป้องกันและแก้ไขภาวะน้ำท่วม ให้พนักงานเจ้าหน้าที่มีอำนาจทำลายสิ่งกีดขวาง ตัดฟันต้นไม้ ขุดดิน ปิดกั้นแนวเขตที่ดิน รื้อถอนสิ่งปลูกสร้างซึ่งมิใช่เป็นบ้านเรือน ที่อยู่อาศัยของบุคคลใดๆ หรือดำเนินการอื่นใดเท่าที่จำเป็นแก่การป้องกันและแก้ไขภาวะน้ำท่วมได้ แต่ต้องชดเชยความเสียหายแก่บุคคลนั้นด้วย

การชดเชยความเสียหายตามวรรคสอง ให้เป็นไปตามหลักเกณฑ์และวิธีการ ที่กำหนดในกฎกระทรวง ทั้งนี้ ในการกำหนดหลักเกณฑ์ดังกล่าวต้องคำนึงถึงความเสียหายตามความเป็นจริง และเปิดโอกาสให้ผู้ได้รับความเสียหาย มีสิทธิชี้แจงและแสดงพยานหลักฐานประกอบการพิจารณา กำหนดค่าชดเชยความเสียหายด้วย

มาตรา 64 ในกรณีที่มีความจำเป็นเพื่อประโยชน์ในการป้องกันและแก้ไข ภาวะน้ำแล้งและภาวะน้ำท่วม พนักงานเจ้าหน้าที่อาจใช้ที่ดินหรือสิ่งปลูกสร้างของบุคคลใดๆ เพื่อก่อสร้าง วางสิ่งของ สืบน้ำหรือระบายน้ำผ่านหรือเข้าไปในที่ดิน หรือติดตั้งอุปกรณ์ใดๆ โดยแจ้งเป็นหนังสือ ให้เจ้าของหรือผู้ครอบครองที่ดินหรือสิ่งปลูกสร้างทราบล่วงหน้าไม่น้อยกว่าสามวันก่อนวันที่จะมีการดำเนินการ ทั้งนี้ ต้องแสดงวัตถุประสงค์และลักษณะของการใช้ที่ดินหรือสิ่งปลูกสร้าง และวันเวลาที่จะใช้ประโยชน์ในที่ดินหรือสิ่งปลูกสร้างด้วย

ในกรณีฉุกเฉินเพื่อแก้ไขภาวะน้ำแล้งและภาวะน้ำท่วม ให้พนักงานเจ้าหน้าที่มีอำนาจเข้าใช้ที่ดินหรือสิ่งปลูกสร้างเพื่อดำเนินการตามวรรคหนึ่ง ได้ทันทีโดยไม่ต้องแจ้งให้ทราบล่วงหน้า

ในการใช้ที่ดินหรือสิ่งปลูกสร้างตามมาตรา 64 ให้หน่วยงานผู้รับผิดชอบกำหนดค่าทดแทนการใช้ที่ดินหรือสิ่งปลูกสร้างให้แก่เจ้าของหรือผู้ครอบครองที่ดินหรือสิ่งปลูกสร้างตามความจำเป็นแก่กรณี และในกรณีที่เกิดความเสียหายแก่ทรัพย์สินของเจ้าของหรือผู้ครอบครองที่ดินหรือสิ่งปลูกสร้างจากการใช้ที่ดินหรือสิ่งปลูกสร้าง ให้หน่วยงานผู้รับผิดชอบชดเชยความเสียหาย ที่เกิดขึ้นตามความเหมาะสม ทั้งนี้ ตามหลักเกณฑ์และวิธีการที่กำหนดในกฎกระทรวง

มาตรา 71 ในกรณีนี้ กนช. เห็นว่าพื้นที่ใดมีลักษณะเป็นแหล่งต้นน้ำลำธาร หรือพื้นที่ชุ่มน้ำ สมควรสงวนไว้เพื่อประโยชน์ในการอนุรักษ์ทรัพยากรน้ำสาธารณะ และพื้นที่นั้นไม่ได้มีการกำหนดให้เป็นเขตพื้นที่คุ้มครองสิ่งแวดล้อม

มติชน

Matichon
Circulation: 950,000
Ad Rate: 1,550

Section: First Section/-

วันที่: อาทิตย์ 11 กุมภาพันธ์ 2561

ปีที่: 41

ฉบับที่: 14581

หน้า: 2(กลาง)

Col.Inch: 132.75 Ad Value: 205,762.50

PRValue (x3): 617,287.50

คลิป: สีสี่

หัวข้อข่าว: หลักการ'กม.จัดการน้ำ' แยก3ประเภท-เก็บภาษี

ตามกฎหมายว่าด้วยการส่งเสริมและรักษาคุณภาพสิ่งแวดล้อมแห่งชาติ ให้ กนช. กำหนดเป็นเขตพื้นที่อนุรักษ์ทรัพยากรน้ำสาธารณะ และให้รัฐมนตรีว่าการกระทรวงทรัพยากรธรรมชาติและสิ่งแวดล้อม ประกาศกำหนดเป็นเขตพื้นที่อนุรักษ์ทรัพยากรน้ำสาธารณะ

มาตรา 82 ผู้ใดฝ่าฝืนระเบียบหรือข้อบัญญัติท้องถิ่นตามมาตรา 6 วรรคสาม ต้องระวางโทษจำคุกไม่เกินหกเดือน หรือปรับไม่เกินหกหมื่นบาท หรือทั้งจำทั้งปรับ

มาตรา 83 ผู้ใดฝ่าฝืนคำสั่งที่ออกตามมาตรา 21 ต้องระวางโทษจำคุกไม่เกินหนึ่งเดือน หรือปรับไม่เกินหนึ่งหมื่นบาท หรือทั้งจำทั้งปรับ

มาตรา 87 ผู้ใดฝ่าฝืนมาตรา 42 ต้องระวางโทษจำคุกตั้งแต่หนึ่งปีถึงสามปี หรือปรับตั้งแต่หนึ่งแสนบาทถึงสามแสนบาท หรือทั้งจำทั้งปรับ

มาตรา 94 ผู้ใดฝ่าฝืนหรือไม่ปฏิบัติตามประกาศที่ออกตามมาตรา 71 หรือกฎกระทรวงที่ออกตามมาตรา 75 วรรคหนึ่ง (2) ต้องระวางโทษจำคุกไม่เกินสิบปี หรือปรับไม่เกินหนึ่งล้านบาท หรือทั้งจำทั้งปรับ

ค่าโง่คล้าย รัฐจ่าย'ซีพี' 1.7 พันล้าน

สั่งจ่ายก่อนแรก300ล้าน ค่าเสียหายเบรกส่งมอบ

กรมวิชาการเกษตร
ป่วน ศาลฎีกาสูงสุดตัดสิน
ให้ซีพีชนะคดีอย่างสิ้น
ไร้พ่าย ความเสียหาย 1,700 ล้าน
บาท ที่กรมจะต้องชดใช้ หลัง
ถูกระงับส่งมอบ 16.4 ล้าน
ตัน วงในเผยต้องจ่ายก่อน
แรก 300 ล้านบาท

ศาลฎีกาได้มีคำ
พิพากษาในคดีที่บริษัท
เจริญโภคภัณฑ์เมล็ดพันธุ์
จำกัด ในเครือเจริญโภค
ภัณฑ์ (ซีพี) ได้ฟ้องร้องเรียก
ค่าเสียหายกว่า 1,700 ล้าน
บาทจากกรมวิชาการเกษตร
จากที่บริษัทถูกระงับการส่ง
มอบต้นกล้าอย่าง 16.4 ล้าน
ตัน ซึ่งก่อนหน้านั้นชนะแล้ว 2
ศาล ล้มศาลฎีกาตัดสิน

ต่อหน้า 15

ข่าวต่อ: ค่าโง่คล้าย

ล่าสุดแหล่งข่าวจาก
กระทรวงเกษตรและสหกรณ์
เปิดเผยกับ “ฐานเศรษฐกิจ”
ว่า เมื่อปลายเดือนธันวาคม
2560 ศาลฎีกาสูงสุดได้ตัดสิน
ให้เครือซีพีชนะคดีคล้าย 1
ล้านไร่ ซึ่งผลจากการตัดสิน
ทำให้กรมวิชาการเกษตรจะ
ต้องชำระค่าเสียหายทั้งสิ้น
1,700 ล้านบาท ซึ่งทางบริษัท
ได้เรียกค่าเสียหายทั้งจากต้น
กล้าที่ยังไม่ได้ส่งมอบ และ
ภาพลักษณ์ของบริษัท โดย

ศาลได้ให้กรมวิชาการเกษตร
แบ่งชำระเป็นงวดโดยงวดแรก
จะต้องชำระ 300 ล้านบาท
ทั้งนี้ผู้สื่อข่าวได้พยายามติดต่อ
สอบถามไปยังนายภคฤชญา
บุญราช รัฐมนตรีว่าการกระทรวง
เกษตรและสหกรณ์ และนาย
สุวิทย์ ชัยเกียรติยศ อธิบดี
กรมวิชาการเกษตร ถึงผลคดี
แต่ไม่สามารถติดต่อได้

สำหรับโครงการส่ง
เสริมการปลูกยางพารา 1 ล้าน
ไร่ในพื้นที่ภาคเหนือและภาค
ตะวันออกเฉียงเหนือ จะมี
เกษตรกรร่วมโครงการประมาณ
1.42 แสนราย ต้องใช้กล้าอย่าง
ถึง 90 ล้านต้น ระยะเวลาของ
โครงการ 3 ปี(2547-2549)
กรมวิชาการเกษตรได้ว่าจ้าง
บริษัทเจริญโภคภัณฑ์เมล็ด
พันธุ์ จำกัด เป็นผู้ผลิตและส่ง
มอบกล้าอย่าง โดยโครงการนี้
ได้รับความช่วยเหลือเงินทุน
จากโครงการช่วยเหลือเกษตรกร
1,440 ล้านบาท ชำระคืน
ภายใน 10 ปีนับจากที่ยางให้
ผลผลิต และวงเงินสินเชื่อเพื่อ
การดูแลรักษาระยะเวลา 6 ปี
อีก 5,360 ล้านบาท อัตรา
ดอกเบี้ย 8%

ทั้งนี้กระบวนการจัดหา
กล้าพันธุ์อย่างนั้น หลังจากคณะ
รัฐมนตรี(ครม.)มีมติเมื่อวันที่
26 พฤษภาคม 2546 กรม
วิชาการเกษตรได้ออกประกาศ
การประกวดราคาให้บริษัทเอกชน
ยื่นประมูล ซึ่งปรากฏว่าบริษัท
เจริญโภคภัณฑ์เมล็ดพันธุ์ จำกัด
ในเครือซีพี ชนะการประมูล ซึ่ง
ต่อมากกรมวิชาการเกษตรได้ทำ
สัญญากับซีพีให้ดำเนินการผลิต
ต้นกล้าพันธุ์ยางพาราซึ่งต้องใช้
ทั้งสิ้น 90 ล้านต้น ในวงเงิน 1,397
ล้านบาท เพื่อส่งมอบให้เกษตรกร
ที่เข้าร่วมโครงการปลูกภายใน
ระยะเวลา 3 ปี (2547-2549)
โดยตามสัญญาว่าจ้างระบุว่าใน

ปีแรกซีพีต้องส่งมอบกล้าพันธุ์
อย่างให้ได้ 20% (18 ล้านต้น) ปี
2548 จำนวน 30% (27 ล้านต้น)
และปี 2549 ซีพีต้องส่งมอบให้
ได้ 50% (45 ล้านต้น)

จากที่กระทรวงเกษตรฯ
ให้ยกเลิกสัญญาการส่งมอบกล้า
อย่าง ระหว่างกรมวิชาการเกษตร
กับบริษัท ได้สร้างความเสียหาย
ทั้งกับบริษัทและเกษตรกรที่รอ
รับกล้าอย่างอยู่จำนวนมาก เพราะ
ช่วงก่อนที่สัญญาจะจบลง วันที่
31 สิงหาคม 2549 ทางบริษัทไม่
สามารถส่งมอบกล้าอย่างได้ตาม
สัญญา ด้วยสาเหตุภัยธรรมชาติ
จนทำอย่างชำรุดไม่ได้ จึงแจ้งให้
กรมวิชาการเกษตรรับทราบและ
ขอต่อสัญญาการส่งมอบจากวัน
ที่ 31 สิงหาคม 2549 เป็นวันที่
15 เมษายน-กรกฎาคม 2550
และพร้อมจะจ่ายค่าเสียหายตาม
สัญญา ซึ่งการขอต่อสัญญาครั้ง
นี้บริษัทสามารถทำได้ตามสัญญา
ที่ระบุไว้ในกรณีที่เกิดเหตุสุดวิสัย

ต่อมาเมื่อกรมวิชาการ
เกษตรได้หารือกับกระทรวงเกษตรฯ
แล้ว ได้ทำหนังสือแจ้งให้บริษัท
เมื่อวันที่ 29 สิงหาคม 2549 ว่า
ยินดีจะต่อสัญญาให้บริษัทจึงเร่ง
ผลิตอย่างชุกชุม ที่ต้องเริ่มจากการ
จ้างเกษตรกรเก็บเมล็ดพันธุ์ชำ
ลุงยาง จนถึงการผลิตตา ใช้ระยะ
เวลาประมาณ 8 เดือน และบริษัท
มีกล้าอย่างพร้อมจะส่งมอบแล้ว
แต่กรมวิชาการเกษตรกลับมี
หนังสือว่าขอยกเลิกโครงการนี้
และอ้างว่าไม่เคยมีหนังสือเพื่อ
ขอต่อสัญญาจึงเป็นที่มาของการ
ฟ้องร้องในครั้งนี้ ■



■ ศูนย์ธุรกิจสัมพันธ์
กรมเศรษฐกิจระหว่างประเทศ กระทรวงการต่างประเทศ
สถานเอกอัครราชทูต ณ กรุงมาปูโต

ไทยบุกงาน 'สัปดาห์สีเขียว' ผลักดันการทูตเชิงเศรษฐกิจในเยอรมนี (3)

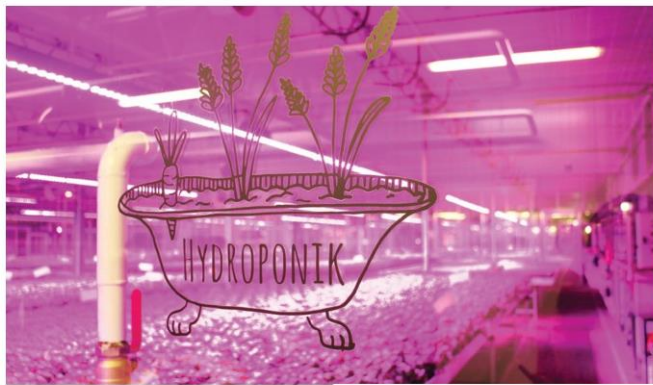
นวัตกรรมอาหารแห่งอนาคต

เยอรมนี ดันแบบเทคโนโลยี 4.0 ใช้นวัตกรรมสมัยใหม่ในการผลิตอาหารที่สด อร่อย ปลอดภัย และมีคุณภาพ เพื่อตอบสนองความต้องการที่หลากหลายของผู้บริโภคยุคใหม่

กรมเศรษฐกิจระหว่างประเทศ กระทรวงการต่างประเทศ เล็งเห็นถึงจุดแข็งด้านนวัตกรรมอาหารของเยอรมนีที่สามารถนำมาพัฒนาภาคเกษตรและอาหารของไทยได้ จึงได้จัดโครงการ "การทูตเชิงเศรษฐกิจเพื่อเพิ่มพูนศักยภาพในการแข่งขันของภาคอุตสาหกรรมเกษตรและอาหารของไทย" ระหว่างวันที่ 16-21 มกราคม 2561 ที่เมืองสหพันธ์สาธารณรัฐเยอรมนี โดยได้มีผู้แทนจากกระทรวงเกษตรและสหกรณ์ กระทรวงวิทยาศาสตร์และเทคโนโลยี สถาบันอาหาร สมาคมเทคโนโลยีและนวัตกรรม การเกษตร และเกษตรกรต้นแบบ เดินทางไปศึกษาเทคโนโลยีของเยอรมนีร่วมกันที่กรุงเบอร์ลิน และเมืองเดรสเดน โดยได้รับการสนับสนุนจากสถานเอกอัครราชทูต ณ กรุงเบอร์ลิน

อาหารยุคใหม่ใส่ใจสิ่งแวดล้อม

การศึกษาดูงานครั้งนี้ ทำให้ได้เรียนรู้แนวทางการทำเกษตรสมัยใหม่จากทั้งภาครัฐ



เอกชน และสถาบันวิจัยของเยอรมนี อีกทั้งยังได้เข้าร่วมการประชุม Global Forum for Food and Agriculture 2018 (GFFA 2018) ทำให้ทราบว่า การเกษตรแบบก้าวหน้าไม่เพียงเน้นการใช้เทคโนโลยีและนวัตกรรมเพื่อผลิตอาหารแห่งอนาคต แต่ยังต้องเป็นการเกษตรและการทำปศุสัตว์อย่างยั่งยืน เป็นมิตรต่อสิ่งแวดล้อม ไม่มีการฆ่านสัตว์ อีกทั้งยังส่งเสริมการรวมกลุ่มเกษตรกรอย่างมีประสิทธิภาพ

สอดคล้องกับเป้าหมายการพัฒนาที่ยั่งยืน (Sustainable Development Goals-SDGs) ของสหประชาชาติอย่างรอบด้าน

แนวโน้มของตลาดเยอรมันที่ใส่ใจสิ่งแวดล้อม คือ การหันไปส่งเสริมการบริโภคโปรตีนจากพืชและแมลงเพื่อทดแทนโปรตีนจากเนื้อสัตว์ เนื่องจากการปลูกผักและเลี้ยงแมลงใช้ทรัพยากรในการเพาะเลี้ยง ทั้งที่ดินและอาหาร รวมทั้งการปล่อยก๊าซเรือนกระจกที่น้อยกว่าการเลี้ยง

Fraunhofer ได้แสดงความสนใจที่จะขยายการลงทุนในประเทศไทย

สัตว์หลายเท่าตัว แม้การกินแมลงยังเป็นสิ่งที่ยังรับไม่ค่อยได้ แต่เขาคิดไกลกว่านั้น โดยกำลังวิจัยหาทางสกัดโปรตีนออกจากแมลงเพื่อนำไปเป็นสารให้โปรตีนในอาหารรูปแบบต่างๆ แทน

Fraunhofer IWV (เฟราน์โฮเฟอร์) สถาบันวิจัยประยุกต์ซึ่งมีความเชี่ยวชาญด้านนวัตกรรมอาหาร กระบวนการผลิตอาหารและบรรจุภัณฑ์โดยใช้เทคโนโลยี 4.0 เข้ามาช่วย ก็เป็นหน่วยงานหนึ่งที่ให้ความสนใจด้านการสกัดโปรตีนจากพืชและสัตว์ และโดยที่ Fraunhofer มีสถาบันวิจัยในสาขาต่างๆ ถึง 72 ด้าน สอดคล้องกับนโยบายประเทศไทย 4.0 ทาง Fraunhofer จึงได้แสดงความสนใจที่จะขยายการลงทุนในประเทศไทย

เพื่อตอบสนองนโยบายการพัฒนาอุตสาหกรรม S-Curve ให้ครบทั้ง 10 ด้านในไทย จากที่มีในด้านอาหารเพียงด้านเดียวในขณะนี้

ปลูกผักเลี้ยงปลาในเมือง

ในการเยือนเยอรมนีครั้งนี้ คณะได้เยี่ยมชม Infarm - Indoor Urban Farming GmbH วิสาหกิจเริ่มต้นหรือที่เรียกว่า สตาร์ทอัพรุ่นใหม่ไฟแรงชาวเยอรมันที่แปลงโฉมโกดังร้างกลางกรุงเบอร์ลินให้เป็นฟาร์มปลูกผักแนวตั้ง (vertical farming) ทำให้ใช้พื้นที่น้อยและคุ้มค่า รวมทั้งตั้งอยู่ใกล้ผู้บริโภค ทำให้ผู้บริโภคสามารถซื้อหาผักที่สดสะอาดได้ง่ายและลดอัตราการเน่าเสียระหว่างการขนส่งอย่างมาก และส่งขายแก่ซูเปอร์มาร์เก็ตผู้ค้าส่งรายใหญ่ที่สุดในยุโรปอย่างเช่น เครือ Metro และโรงแรมหลายแห่ง

สตาร์ทอัพอีกแห่งคือ ECF Farmsystems GmbH ซึ่งตั้งอยู่ในกรุงเบอร์ลินเช่นกัน ให้บริการระบบการเกษตรแบบอะควาโพนิกส์ที่ผสานการปลูกผักไฮโดรโปนิกส์เข้ากับการเลี้ยงปลา เพื่อใช้ทรัพยากรในการผลิตร่วมกันอย่างมีประสิทธิภาพ ปลอดภัย ประหยัดต้นทุน และไม่ทำลายสิ่งแวดล้อม

การดูงานการเกษตรสตาร์ทอัพของเยอรมนีทั้ง 2 แห่ง ทำให้เห็นชัดว่า การเกษตรของเยอรมนีเป็นการเกษตรแม่นยำสูง (precision farming) มีการติดตั้งระบบเซ็นเซอร์เพื่อให้น้ำและสารอาหารอย่างพอดี รวมทั้งควบคุมค่าแสง อุณหภูมิ ค่ากรดต่าง และความชื้น ผ่านอินเตอร์เน็ตแบบเรียลไทม์ ทำให้สามารถเพาะปลูกได้ตลอดปี ผลผลิตมีรสชาติดี มีคุณค่าทางสารอาหาร และสะอาดปลอดภัย เนื่องจากไม่มีการใช้สารเคมีและยากำจัดศัตรูพืช

พบกับอัปเดตความเคลื่อนไหวและโอกาสในตลาดต่างประเทศที่สถานทูตไทยทั่วโลกตั้งใจติดตามมาให้ภาคเอกชนไทยได้ที่เว็บไซต์ www.globthailand.com หากมีข้อคิดเห็นหรือข้อเสนอแนะเพิ่มเติม สามารถเขียนมาคุยกันได้ที่ info@globthailand.com ■

หุ่นเทคโนโลยีอัจฉริยะ เพิ่มรายได้เกษตรกรไทย

กรุงเทพธุรกิจ • กระทรวงเกษตรฯ
เดินหน้าผลักดันการผลิตข้าวแปลงใหญ่
ผสมผสาน หุ่นการใช้เทคโนโลยีเกษตร
อัจฉริยะในกระบวนการผลิตข้าว

ลักษณะ วจนานวัช รัฐมนตรีช่วย
ว่าการกระทรวงเกษตรและสหกรณ์
กล่าวระหว่างเป็นประธานพิธีเปิดงานวัน
รณรงค์การใช้เทคโนโลยีเกษตรอัจฉริยะ
เพื่อการผลิตข้าวแปลงใหญ่ ภายใต้โครงการ
ระบบส่งเสริมการเกษตรแบบแปลงใหญ่
(นาแปลงใหญ่) ปี 2561 ว่า แนวโน้มการ
ทำเกษตรกรรมของโลกกำลังเปลี่ยนไปจาก
การเกษตรแบบเดิม สู่การเกษตรสมัยใหม่
และการเกษตรอัจฉริยะที่สูงขึ้นในปัจจุบัน

ประกอบกับอนาคตของภาคเกษตรไทย
กำลังเผชิญกับสภาวะการขาดแคลนแรงงาน
เกษตรกรเข้าสู่วัยสูงอายุ ส่งผลผลกระทบต่อ
ระบบการเกษตรไทยเป็นอย่างมาก
เกษตรกรและผู้ประกอบการ จึงค้นหา
เทคโนโลยีนวัตกรรม หรือเครื่องจักรกล
นำมาใช้ในการทำการเกษตร เพื่อให้ได้
ผลผลิตที่มีคุณภาพ และปริมาณเพิ่มขึ้น
รวมทั้งลดต้นทุนและแรงงานเพื่อช่วยเพิ่ม
ขีดความสามารถในการแข่งขันทางการค้าได้

ดังนั้น กระทรวงเกษตรและสหกรณ์
จึงได้เล็งเห็นความสำคัญในการเปลี่ยนแปลง
สู่การเกษตรอัจฉริยะ (Smart Agriculture)
ด้วยการนำเทคโนโลยีมาสนับสนุน
กระบวนการผลิตทางการเกษตรตลอดห่วง



ลักษณะ วจนานวัช

“
เพื่อทำให้อาชีพเกษตรกร
สร้างรายได้ที่ดี
และยกระดับ
คุณภาพชีวิต
เกษตรกรให้ดีขึ้น
”

กับการพัฒนาที่มุ่งสู่ เกษตร 4.0 เพื่อให้ทำให้อาชีพเกษตรกรเป็นอาชีพที่สร้างรายได้ที่ดี และยกระดับคุณภาพชีวิตเกษตรกรให้ดีขึ้น

ปัจจุบัน การนำเทคโนโลยีการเกษตรอัจฉริยะมาใช้งาน ทั้งการปรับเปลี่ยนพื้นที่ด้วยระบบเลเซอร์ รถแทรกเตอร์แบบไร้คนขับ ทำงานด้วยระบบดาวเทียมที่ได้รับ

การสนับสนุนจากมหาวิทยาลัยหอการค้าไทย ประเทศญี่ปุ่น และการสนับสนุนสัญญาอนุญาตวิทยมจาก GISTDA และรุดำเนินการด้วยระบบอัตโนมัติ (Auto Guidance & Steering) เป็นต้น จึงมุ่งส่งเสริมการผลิตข้าวนาแปลงใหญ่ โดยนำเทคโนโลยีการผลิตพืชมาใช้ในกระบวนการผลิต ตั้งแต่การเตรียมแปลง การปลูก การดูแลรักษา และการเก็บเกี่ยว

วราภรณ์ พรหมพจน์ ผู้ตรวจราชการกระทรวงเกษตรและสหกรณ์ ในฐานะประธานคณะกรรมการโครงการแปลงเรียนรู้เกษตรอัจฉริยะ กล่าวเพิ่มเติมว่า ได้แต่งตั้งคณะกรรมการโครงการแปลงเรียนรู้เกษตรอัจฉริยะ ประกอบด้วยหน่วยงานต่างๆ ที่เกี่ยวข้องของกระทรวงเกษตรและสหกรณ์

เพื่อขับเคลื่อนดำเนินการการจัดทำแปลงเรียนรู้เกษตรอัจฉริยะ เป็นแปลงต้นแบบที่นำเทคโนโลยีการเกษตรอัจฉริยะมาใช้ในกิจกรรมการผลิตพืชให้เป็นรูปธรรม โดยนำร่องในแปลงพืชเศรษฐกิจที่สำคัญ ได้แก่ มันสำปะหลัง และข้าว ถ้ายอดให้แก่เกษตรกร นักวิจัย ผู้ประกอบการ ประชาชนที่สนใจ เรียนรู้ และนำไปใช้ประโยชน์

การนำเทคโนโลยีการเกษตรอัจฉริยะมาใช้เป็นรูปธรรม คือใช้ในทุกกิจกรรมการผลิตพืช รวมทั้งการเก็บข้อมูลใน

ทุกขั้นตอนการผลิตพืชเพื่อใช้จัดทำบิโกลิตาต่อไปในอนาคต

โดยเทคโนโลยีการเกษตรที่นำมาใช้ในแปลงเรียนรู้เกษตรอัจฉริยะ ประกอบด้วยการใช้แทรกเตอร์ไร้คนขับ ร่วมกับเครื่องจักรกลเกษตรสมัยใหม่ การให้น้ำตามความต้องการของพืชโดยพิจารณาจากข้อมูลความชื้นของดิน และสภาพอากาศผ่านระบบเซนเซอร์ และ Internet of Things (ไอโอที) การจัดทำแผนที่ความอุดมสมบูรณ์ของดินด้วยภาพถ่ายดาวเทียม

การใส่ปุ๋ยตามความต้องการของพืชตามแผนที่ทางกายภาพและความอุดมสมบูรณ์ของดิน การประมวลผลข้อมูลที่เกี่ยวข้องเพื่อประกอบการตัดสินใจในการป้องกันกำจัดศัตรูพืช โดยมีพื้นที่แปลงเรียนรู้เกษตรอัจฉริยะการผลิตมันสำปะหลังอยู่ที่ จ.นครราชสีมา และ จ.กำแพงเพชร ส่วนแปลงเรียนรู้เกษตรอัจฉริยะการผลิตข้าว อยู่ที่ จ.กำแพงเพชร และ จ.พระนครศรีอยุธยา

อนันต์ สุวรรณรัตน์ อธิบดีกรมการข้าว กล่าวว่า ผลการดำเนินโครงการนาแปลงใหญ่ของ จ.กำแพงเพชร ได้ร่วมบูรณาการให้มีการจัดตั้งนาแปลงใหญ่แล้วจำนวน 12 แปลง พื้นที่ 19,955 ไร่ เกษตรกร 835 ราย โดยสามารถยกระดับการผลิตข้าวของจังหวัดให้สูงขึ้นด้วยการปรับเปลี่ยนวิธีการปลูกข้าวให้เหมาะสม

โดยคำนึงถึงการลดต้นทุนการผลิตลดค่าใช้จ่ายในการลงทุน การปรับพื้นที่ด้วยระบบเลเซอร์ รถแทรกเตอร์แบบไร้คนขับ เป็นต้น และในปี 2561 กรมการข้าวมีแผนการจัดตั้งกลุ่มเพิ่มขึ้นในปี 2561 จำนวน 21 แปลง โดยที่ อ.พรานกระต่าย มีการจัดตั้งกลุ่มนาแปลงใหญ่แล้ว 3 แปลง พื้นที่ 7,221 ไร่ เกษตรกร 322 ราย



เสียงปิ่นดั่งลั่น ป่า แม่ปิ่นดั่งลั่นใจ
ลูกน้อยที่แบกไว้ กระดอไปเพราะแรงปิ่น
ฝันใจเข้ากอดแม่ หวังแก่ให้แม่ฝัน
แม่จำเพราะเสียงปิ่น จึงไม่คืนชีวิตมา
ไทยไหนจึงประหาร ศาลไหนพิพากษา
ก้าลูกท่านเป็นสัตว์ป่า ใครเช่นฆ่าท่านยอมไหม
ชีวิตใครใครก็รัก ท่านประจักษ์หรือไมไอน
โปรดเกิดจงเห็นใจ สัตว์ป่าไซร์ก็เหมือนกัน



เสียงปิ่นดั่ง
ลั่นป่า
คร่าชีวิตสัตว์
หน้า 28

เสียงปิ่นดั่งลั่นป่า...คร่าชีวิตสัตว์



U ทกลอนที่ได้รางวัลจากการประกวดคำขวัญด้านสัตว์ป่า-ป่าไม้ ครั้งที่ 3 ของ **สิม นาคะเสถียร** ซึ่งจัดโดยคณะวนศาสตร์ มหาวิทยาลัยเกษตรศาสตร์ ซึ่งกลอนบทนี้สามารถสะท้อนความรู้สึกของสิม ที่มีต่อสัตว์ป่าได้ชัดเจนที่สุด

ต้นเดือนกุมภาพันธ์ ซึ่งถือเป็นเดือนแห่งความรัก กลับเกิดเรื่องน่าเศร้าสะเทือนใจ กับคนรักสัตว์รวมทั้งคนรักธรรมชาติ จากภาพและข้อความที่แพร่หลายในโลกโซเชียลซึ่งเกี่ยวกับการที่มีคนระดับบิ๊โอบิ๊ใหญ่ของบริษัทก่อสร้างชื่อดังเข้าไปล่าสัตว์ป่าคุ้มครอง และมีภาพอาวุธ ซากสัตว์ชัดเจน จนเป็นเรื่องอื้ออ้าว สร้างความโกรธเคืองให้กับประชาชนคนไทยจำนวนมาก และมีเสียงคำตามตามมากมาย ถึงมาตรการตรวจสอบของสถานที่ที่เกี่ยวข้อง ผู้มีอำนาจที่ให้อำนวยความสะดวกให้เข้าไป รวมทั้งเสียงชื่นชมเจ้าหน้าที่ต่งฉิ่น ซึ่งไม่เกรงกลัวอิทธิพลหรืออ่อนแอต่ออำนาจของเงินที่ไปรอบตัวผู้กระทำความผิดเหล่านั้น

เมื่อวันที่ 3 ก.พ. ที่ผ่านมา **นายเปรมชัย กรรณสูต** ประธาน

บริหารและกรรมการ บมจ.เอิตาเลียนไทย ดีเวลล็อปเมนต์ จำกัด (มหาชน) พร้อมพวกรวม 4 คน เข้าไปท่องเที่ยวในเส้นทางสำนักงานเขตรักษาพันธุ์สัตว์ป่าทุ่งใหญ่นเรศวรด้านตะวันตก-หน่วยพิทักษ์ป่าหาคอง-หน่วยพิทักษ์ป่ามหาราช ในเส้นทางที่อนุญาตเปิดให้ท่องเที่ยวชื่อ ทินวายุ-หาคอง-มหาราช ระยะทาง 30 กม. ต่อมาเมื่อวันที่ 4 ก.พ. คณะของนายเปรมชัย ได้เดินทางลักลอบเข้าไปตั้งแคมป์พักแรมบริเวณห้วยปะชิ ซึ่งเป็นจุดที่ไม่อนุญาตให้เข้าไปตั้งแคมป์ และได้ใช้อาวุธปืนออกยิงสัตว์ป่าหลายชนิด จนเจ้าหน้าที่เข้ามาตรวจสอบพบ และจับกุมตัวผู้กระทำความผิดทั้งหมดพร้อมของกลางทั้งอาวุธปืน



และซากสัตว์ป่า

นายวิเชียร ชิดวงษ์ นัก

วิชาการป่าไม้ชำนาญการ หัวหน้าเขต
รักษาพันธุ์สัตว์ป่าทุ่งใหญ่นเรศวรด้าน
ตะวันตก จ.กาญจนบุรี เปิดเผยว่าเมื่อ
วันที่ 4 ก.พ.2561 ได้รับแจ้งจากเจ้า

หน้าที่หน่วยพิทักษ์ป่ามหาราชว่า มีกลุ่มนักท่องเที่ยวเข้าไปตั้งแคมป์พัก
บริเวณจุดลำห้วยปะชี ต.ชะแล อ.ทองผาภูมิ ซึ่งเป็นพื้นที่ห้ามตั้งแคมป์
เนื่องจากเป็นพื้นที่ป่าอุดมสมบูรณ์มีสัตว์ป่าชุกชุมมากมาย เจ้าหน้าที่จึง
เข้าไปตรวจสอบ พบคณะของนายเปรมชัย กับพวกรวม 4 คน มี **นาย
ยงค์ โดดเครือ** อายุ 65 ปี **นางนที เรียมแสน** อายุ 43 ปี **นายธานี
ทุมมาต** อายุ 56 ปี ลักลอบตั้งแคมป์พักแรมในจุดบริเวณห้วยปะชี อยู่
ระหว่างหน่วยฯ ทิศอง กับหน่วยฯ มหาราช ค่าพิกัด 47 P 485821 E
1678956 N ซึ่งเป็นจุดที่ ขสป.ทุ่งใหญ่นเรศวรด้านตะวันตกไม่อนุญาต
ให้ตั้งแคมป์ จึงส่งเจ้าหน้าที่เข้าไปพิสูจน์ทราบ ตรวจพบอาวุธปืนยาวลูก
กระดขนาด .22 ยี่ห้อ CZ 452 จำนวน 1 กระบอก อาวุธปืนยาวไรเฟิล

ยี่ห้อ STEYR-MANNLICHER-M ติดลำกล้องจำนวน 1 กระบอก อาวุธ
ปืนลูกซองแฝดยาวเบอร์ 20 ยี่ห้อ IAYA-AGUIRRE-ARANZABAL
จำนวน 1 กระบอก และเครื่องกระสุนพร้อมใช้งานและพบซากไก่ฟ้าหลัง
เทา เก้ง และเสือด่า ซึ่งเป็นสัตว์ป่าคุ้มครอง จึงได้ควบคุมตัวนายเปรมชัย
และพวกส่งพนักงานสอบสวน สภ.ทองผาภูมิ

จากการสอบสวนเบื้องต้นทราบว่าเมื่อวันที่ 3 ก.พ. ที่ผ่านมา นาย
เปรมชัย กรรณสูต พร้อมพวกรวม 4 คน เข้าไปท่องเที่ยวในเส้นทาง
สำนักงานเขตรักษาพันธุ์สัตว์ป่าทุ่งใหญ่นเรศวรด้านตะวันตก-หน่วยพิทักษ์
ป่าทิดอง-หน่วยพิทักษ์ป่ามหาราช ในเส้นทางที่อนุญาตเปิดให้ท่องเที่ยวชื่อ
ทิดอง-ทิดอง-มหาราช ระยะทาง 30 กม. ต่อมาเมื่อวันที่ 4 ก.พ. คณะได้
เดินทางลักลอบเข้าไปตั้งแคมป์พักแรมบริเวณห้วยปะชี ซึ่งเป็นจุดที่ไม่
อนุญาตให้เข้าไปตั้งแคมป์และได้ใช้อาวุธปืนออกยิงสัตว์ป่าหลายชนิด จน
เจ้าหน้าที่เข้ามาตรวจสอบพบ และจับกุมตัวผู้กระทำความผิดทั้งหมดพร้อมของ
กลางทั้งอาวุธปืนและซากสัตว์ป่า ส่งพนักงานสอบสวน สภ.ทองผาภูมิดำเนิน
คดี อย่างไรก็ตาม มีกระแสข่าวว่าจากการที่คณะของนายเปรมชัย สามารถ
เข้าไปในจุดพื้นที่ ซึ่งมีสัตว์ป่าชุกชุมและไม่มีกรรมการอนุญาตให้เข้าไปได้
นั้น เนื่องจากได้รับใบเบิกทางการเข้าทุ่งใหญ่นเรศวรด้านตะวันตกจาก
ข้าราชการระดับใหญ่คนหนึ่ง ในกรมอุทยานแห่งชาติสัตว์ป่าและพันธุ์พืช

ด้าน **น.ส.กาญจนา นิตยะ** ผู้อำนวยการสำนักอนุรักษ์



สัตว์ป่า กรมอุทยานแห่งชาติสัตว์ป่าและพันธุ์พืช ออกมาชี้แจงกับเรื่องนี้ว่า

ตนได้รับโทรศัพท์เมื่ออาทิตย์ที่ผ่านมา
ถามว่า จะเข้าไปพักในพื้นที่เขตรักษา
พันธุ์สัตว์ป่าทุ่งใหญ่ ต้องทำอะไร
ตนก็บอกข้อมูลเบื้องต้นและประสาน
ไปยังหัวหน้าเขตรักษาพันธุ์สัตว์ป่าทุ่ง
ใหญ่ตะวันตก ซึ่งก็ทำตามขั้นตอนปกติ
คือมีการทำหนังสือขออนุญาตตามขั้นตอน
ปกติ ยืนยันว่าไม่ใช่แขกของตน ตามที่มีการ
กล่าวอ้าง เพราะทำทุกอย่างทำตามขั้นตอน การจะ
อนุญาตเข้าพักได้หรือไม่ หัวหน้าเขตรักษาพันธุ์ฯ มีอำนาจ
ตัดสินใจ และตามขั้นตอนจะต้องแจ้งสำนักบริหารพื้นที่อนุรักษ์ที่ 3
เพชรบุรี (สบอ.3)

สำหรับความผิดของกลุ่มนายเปรมชัย ได้แก่ 1. ฐานร่วมกันล่า
สัตว์ป่าในเขตรักษาพันธุ์สัตว์ป่าโดยมิได้รับอนุญาตจากพนักงานเจ้าหน้าที่
ตามมาตรา 36 และมาตรา 53 แห่งพระราชบัญญัติสงวนและคุ้มครอง
สัตว์ป่า พ.ศ. 2535 2. ฐานร่วมกันล่าสัตว์ป่าคุ้มครองโดยมิได้รับอนุญาต
จากพนักงานเจ้าหน้าที่ ตามมาตรา 16 และมาตรา 47 แห่งพระราช
บัญญัติสงวนและคุ้มครองสัตว์ป่า พ.ศ. 2535 3. ฐานร่วมกันมีไว้ใน
ครอบครองซึ่งซากของสัตว์ป่าคุ้มครองโดยมิได้รับอนุญาตจากพนักงาน
เจ้าหน้าที่ ตามมาตรา 19 และมาตรา 47 แห่งพระราชบัญญัติสงวน
และคุ้มครองสัตว์ป่า พ.ศ. 2535 4. ฐานนำเครื่องมือสำหรับใช้ในการ
ล่าสัตว์ป่าหรือจับสัตว์หรืออาวุธใด ๆ เข้าไปในเขตรักษาพันธุ์สัตว์ป่าโดย

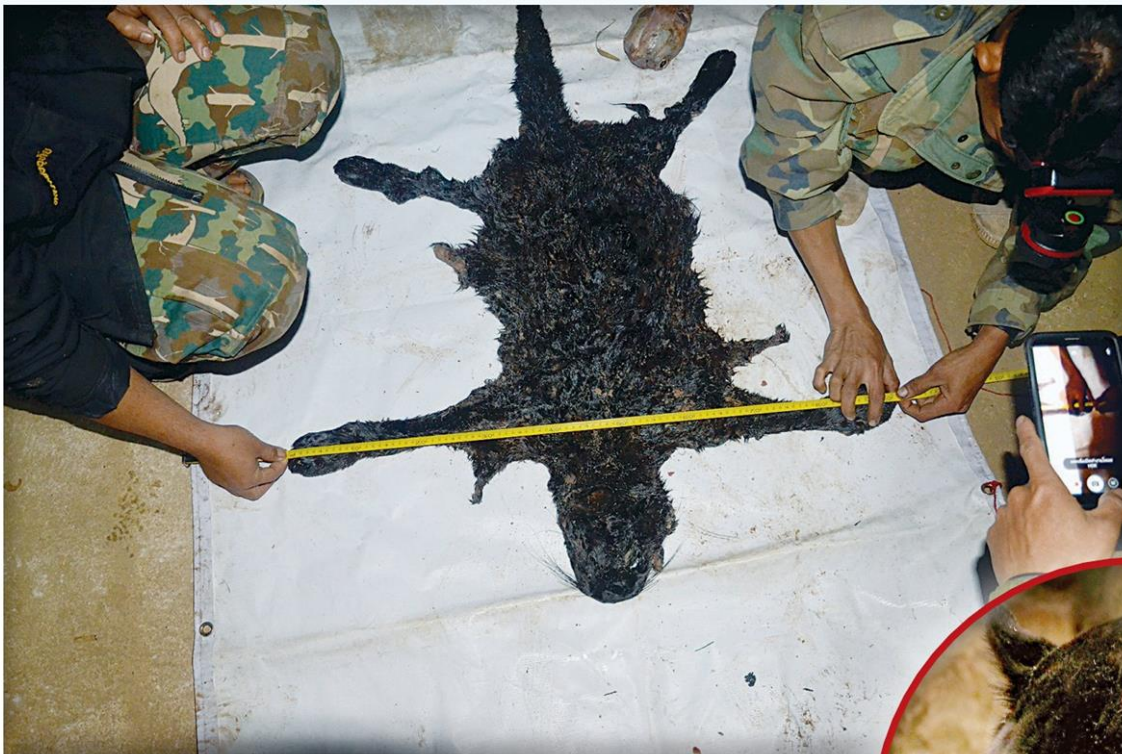
เดลินิวส์

Daily News
Circulation: 810,000
Ad Rate: 2,200

Section: โลกสีเขียว/คนรักสัตว์เลี้ยง
วันที่: อาทิตย์ 11 กุมภาพันธ์ 2561
ปีที่: - ฉบับที่: 24958
Col.Inch: 237.62 Ad Value: 522,764
หัวข้อข่าว: เสียงปึงดังลั่นป่า...คร่าชีวิตสัตว์

หน้า: 1 (เต็มหน้า), 28
PRValue (x3): 1,568,292

ศิลปิน: สีสี่



ไม่ได้รับอนุญาตจากพนักงานเจ้าหน้าที่ ตามข้อ 1(1) ของกฎกระทรวง เกษตรและสหกรณ์ ฉบับที่ 7 (พ.ศ. 2538) ออกตามความตาม มาตรา 37 แห่งพระราชบัญญัติสงวนและคุ้มครองสัตว์ป่า พ.ศ.

2535 5. ฐานร่วมกันเก็บหาของป่าในเขตป่าสงวนแห่งชาติโดยมิได้รับ อนุญาตจากพนักงานเจ้าหน้าที่ ตามมาตรา 14 แห่งพระราชบัญญัติป่า สงวนแห่งชาติ พ.ศ. 2507 6. สำหรับความผิดต่อพระราชบัญญัติอาวุธ ปืน เครื่องกระสุนปืน วัตถุระเบิด ดอกไม้เพลิง และสิ่งเทียมอาวุธปืน พ.ศ. 2490 ทั้งนี้สำหรับโทษสูงสุดในการนี้ล่าและมิสัตว์ป่าคุ้มครองไว้ในครอบครอง มีโทษจำคุก 4 ปี ปรับไม่เกิน 4 หมื่นบาท หรือทั้งจำ ทั้งปรับ

แหล่งข่าวระดับสูงผู้ปกป้องสัตว์ป่าไทย ออกมาแสดงความ คิดเห็นส่วนตัวกับเรื่องนี้ว่า คนยังรวยและกระทำความผิดควรต้องโทษ

หนักกว่าเดิม จะอ้างว่าเข้าไปโดยไม่รู้ว่าผิดกฎหมาย เป็นไปไม่ได้ เพราะ ก่อนหน้านี้มีคนถูกศาลตัดสินในคดีที่คล้ายกันมาก่อนแล้ว ดังนั้นเพื่อให้ เป็นบรรทัดฐานเดียวกันในสังคม เมื่อผู้ต้องหาถูกจับกุมในที่เกิดเหตุ มิได้ เข้ามามอบตัว และเป็นผู้มีอิทธิพล ซึ่งอาจจะไปยุ่งเกี่ยวกับพยานหลัก

เดลินิวส์

Daily News
Circulation: 810,000
Ad Rate: 2,200

Section: โลกสีเขียว/คนรักสัตว์เลี้ยง
วันที่: อาทิตย์ 11 กุมภาพันธ์ 2561
ปีที่: - **ฉบับที่:** 24958
Col.Inch: 237.62 **Ad Value:** 522,764
หัวข้อข่าว: เสียงป็นดังลั่นป่า...คร่าชีวิตสัตว์

หน้า: 1 (เต็มหน้า), 28
PRValue (x3): 1,568,292 **คลิป:** สีสี่

ฐานของทางราชการได้ ต้องคัดค้านการประกันตัวเท่านั้น อีกทั้งเจ้าหน้าที่กรมอุทยานฯ ที่ได้ออกหนังสืออนุญาตให้บุคคลเหล่านี้ เข้าไปใช้พื้นที่เขตรักษาพันธุ์สัตว์ป่า ซึ่งปกติไม่ใช่สถานที่ท่องเที่ยว ก็ต้องโดนตั้งกรรมการสอบสวนวินัยไปด้วยตามลำดับ เนื่องจากทะเลาะกันที่มีได้เข้มงวดตรวจค้นการนำอาวุธปืนสงครามเข้าไปกระทำความผิดในพื้นที่ซึ่งตนรับผิดชอบ

“จากที่ตนเห็นการตอบคำถามของ พล.อ.สุรศักดิ์ กาญจนรัตน์ รมว.ทรัพยากรธรรมชาติและสิ่งแวดล้อม (ทส.) และ นายธัญญา เนติธรรมกุล อธิบดีกรมอุทยานแห่งชาติ สัตว์ป่า และพันธุ์พืช เกี่ยวกับสิ่งที่เกิดขึ้นว่าได้รับรายงานจากเจ้าหน้าที่แล้วแต่ยังไม่ทราบข้อเท็จจริงทั้งหมด อย่าเพิ่งปรักปรำใครและอย่าใช้ความรู้สึกไปตัดสิน ขอให้คดีเป็นหน้าที่ของเจ้าพนักงานที่จะดำเนินการตามกระบวนการยุติธรรม ไม่กังวลแม้จะเป็นผู้มีชื่อเสียงในแวดวงธุรกิจ”

ตนมองว่าการที่ผู้บริหารระดับสูงของกระทรวงและกรมอุทยานฯ ให้ข่าวเหมือนกันแบบนี้ ทั้ง ๆ ที่มีหลักฐานทางภาพถ่ายและวัตถุพยานมากมาย ดูทางไลน์และเฟซบุ๊กก็ได้ ยังบอกว่าไม่ทราบเรื่องทั้งหมด แปลว่ามีความพยายามของทางฝ่ายบริหารให้สื่อจบข่าวนี้

โดยเร็วที่สุด หรืออาจจะมาจากการล้อมป่าของฝ่ายกลุ่มทุนใหญ่ ผ่านทางรัฐบาลก็เป็นได้ ตนกังวลว่าสุดท้ายก็จะเหมือนข่าวของลูกชายเครื่องดื่มชูกำลังชื่อดัง ที่ค่อย ๆ เจียบไปแล้ว รอคคนลิมไปเอง เป็นความได้เปรียบของคนรวยที่มีเงินพญาจ้างนายแก่ ๆ มาสู้ในศาล

ถึงแม้ข่าวนี้เป็นเรื่องแรงและใหญ่มากสำหรับคนที่รักธรรมชาติ แต่กับคนทั่วไปจะไม่สนใจมากเท่ากับข่าวดาราดังเพียงหักมีแต่ต้องฟังทางสื่อมวลชนที่คอยตามและนำเสนอ อยู่ข้างประชาชนมาตลอด เพราะตนมองว่ารัฐบาลหวังพึ่งไม่ได้ อาจจะเอนเอียงเข้าข้างกลุ่มทุนใหญ่ทั้งหมด.

วสพล เหวงสุภสิทธิ์/ณัฐา มีเจริญ



กรมอุทยานแห่งชาติ สัตว์ป่า และพันธุ์พืช กระทรวงทรัพยากรธรรมชาติและสิ่งแวดล้อม ดำเนินภารกิจเกี่ยวกับการอนุรักษ์ ส่งเสริม และฟื้นฟูทรัพยากรธรรมชาติ สัตว์ป่า และพันธุ์พืช ในเขตพื้นที่ป่าเพื่อการอนุรักษ์ โดยการควบคุมป้องกันพื้นที่ป่าอนุรักษ์เดิมที่มีอยู่ และพื้นที่ป่าเสื่อมโทรมให้กลับสมบูรณ์ด้วยกลยุทธ์การส่งเสริม กระตุ้น และปลูกจิตสำนึกให้ชุมชนมีความหวงแหน และการมีส่วนร่วมในการดูแลทรัพยากรท้องถิ่น เพื่อเป็นการรักษาสมดุลของระบบนิเวศและสิ่งแวดล้อม ตลอดจนความหลากหลายทางชีวภาพ สำหรับเป็นแหล่งต้นน้ำลำธาร แหล่งที่อยู่อาศัยของ สัตว์ป่า แหล่งอาหาร แหล่งนันทนาการและการท่องเที่ยวทางธรรมชาติของประชาชน ดังวิสัยทัศน์ของกรมอุทยานแห่งชาติ สัตว์ป่า และพันธุ์พืช ที่ว่า “ผืนป่าหลากหลาย สัตว์ป่ามากมาย ป่าไม่ยั่งยืน” และในปัจจุบันอธิบดีกรมอุทยานแห่งชาติ สัตว์ป่า และพันธุ์พืช คือ นายธัญญา เนติธรรมกุล

สานพลัง “ละอ่อนน่า” ร่วมแก้ปัญหาบ้านเกิด ด้วยสำนึกความเป็นพลเมือง ตีฆ้องร้องป่าวปัญหาให้คนเมืองน่าตื่นตัวในงานมหกรรมพลังเยาวชน พลังสร้างสรรค์ เครือข่ายละอ่อนน่า อักบ้านเกิด ปี 3 หวังคนน่ามองเห็นปัญหาและร่วมกันแก้ไข

เมื่อเร็วๆ นี้ ที่วัดพระธาตุแช่แห้ง ต.ม่วงตึ๊ด อ.ภูเพียง จ.น่าน เยาวชนหลายร้อยคนมารวมตัวกันตั้งขบวน ประดับประดาด้วยตุ๊กที่มีข้อความบอกเล่าปัญหาเมืองน่า และร่วมใจกันแต่งกายด้วยชุดพื้นเมืองและกลุ่มชาติพันธุ์อย่างสวยงามในขบวนมีเพื่อนรำ ตีฆ้องร้องป่าว บรรยาอากาศภายในงานมีเยาวชนแสดงศักยภาพของตนเองในการทำโครงการชุมชนผ่านรูปแบบนิทรรศการเล่าเรื่องราว การแสดงด้านศิลปวัฒนธรรม อาทิ การแสดงตีกลองสะบัดชัย การแสดงชุดฟ้อนดาบฟ้อนเจิง การขับขอล่องน่าน และระบำพัดข้าว

เยาวชนเหล่านี้เข้าร่วมโครงการเสริมสร้างศักยภาพเครือข่ายเยาวชนจังหวัดน่าน ภายใต้การสนับสนุนของสำนักงานกองทุนสนับสนุนการสร้างเสริมสุขภาพ (สสส.) และมูลนิธิสยามกัมมาจล ธนาคารไทยพาณิชย์ จำกัด (มหาชน) ได้เริ่มโครงการในพื้นที่ จ.น่าน ตั้งแต่ปี 2557

พระครูสุจิตนันทกิจ เจ้าคณะอำเภอสันติสุข และหัวหน้าโครงการ กล่าวว่า “โครงการนี้เปิดพื้นที่ให้เยาวชนได้เรียนรู้ผ่านการทำโครงการเพื่อชุมชน โดยมีความเชื่อว่าจะจิตสำนึกพลเมืองสร้างได้จากการเรียนรู้ผ่านการลงมือปฏิบัติจริง รวมถึงการเรียนรู้ผ่านการทำงานสวนกระแส พร้อมทั้งแก้ค่านิยมจากเรียนให้เก่ง เรียนให้สูง เพื่อเป็นเจ้าคนนายคน คิดถึงตัวเองก่อน มาเป็นการคิดเป็นกระบวนการและสำนึกถึงส่วนรวม

ตลอด 3 ปีที่ผ่านมา มีกลุ่มเยาวชนเข้าร่วมโครงการจำนวน 90 คน ครอบคลุม 11 อำเภอ โดยมีประเด็นขับเคลื่อนคือด้านการจัดการทรัพยากรธรรมชาติ วัฒนธรรมประเพณี การจัดการขยะและสุขภาพ เกษตรสัมพันธ์ เป็นต้น

มีประเด็นที่ผู้ใหญ่เมืองน่าต้องช่วยกันคิดต่อเพื่อให้เกิดการพัฒนาเยาวชนเกิดความยั่งยืน ดังนี้ 1.ทำอย่างไรให้ช่วยกันสร้างเครื่องมือทั้งเก่าและใหม่ ให้เกิดการเสริมสร้างวิถีคิดของเยาวชน 2.ทำอย่างไรให้เยาวชนได้รับความรู้อย่างมีสติโดยนำความรู้เก่าและใหม่



ขับเคลื่อนพลังละอ่อนร่วมแก้ปัญหาเมืองน่า



มาผสมผสานกัน เพื่อให้เกิดนวัตกรรมทางความรู้ขึ้นมา 3.ทำอย่างไรให้เยาวชนได้แบ่งปันข้อมูลข่าวสารและเป็นเครื่องมือสร้างตัวตนให้มีคุณค่าในปัจจุบันและอนาคต 4.การสร้างแรงจูงใจให้ลูกหลานรู้จักการวางแผนชีวิต” พระครูสุจิตนันทกิจกล่าว

โครงการในปี 3 มีจำนวน 18 โครงการสนใจในปัญหาชุมชน 4 ประเด็น ได้แก่ “วัฒนธรรม-ทรัพยากร-การจัดการขยะ และสุขภาพ” เยาวชนได้สะท้อนการเรียนรู้ในการทำโครงการผ่านวงเล่าขานพลังการเรียนรู้ บอกเล่าคุณค่าประโยชน์ ที่เกิดขึ้นกับตนเอง ครอบครัว ชุมชน



และเมืองน่าน และฝากถึงผู้ใหญ่ให้ช่วยกันสนับสนุนพวกตนอีกด้วย

เริ่มที่ประเด็นการจัดการทรัพยากร น.ส.อรลินี นิกเรื่อน จากโครงการอนุรักษ์ป่าชุมชนบ้านขุนน้ำลาดมาเป็นตัวแทนสะท้อนเรื่องราวการเรียนรู้จากการลงไปทำโครงการในชุมชนว่า ได้เรียนรู้การทำงานร่วมกัน ยอมรับความเห็นต่าง การทำโครงการนี้ช่วยให้พวกเราเห็นความสำคัญของทรัพยากรทั้งลำน้ำ ดิน ป่า และมาช่วยกันอนุรักษ์ทรัพยากรให้คงอยู่กับเมืองน่านต่อไป

ประเด็นนี้มีเยาวชนสนใจ 7 โครงการ ได้แก่ 1.โครงการอนุรักษ์ป่าชุมชนบ้านน้ำลาด อ.ทุ่งช้าง 2.โครงการหนึ่งเยาวชน หนึ่งชุมชน หนึ่งต้นน้ำ อ.ทุ่งช้าง 3.โครงการ IF YOU DO (ถ้าคุณทำ) อนุรักษ์ลำน้ำมวบ อ.สันติสุข 4.โครงการร้อยป่าไว้ด้วยรัก อ.สันติสุข 5.โครงการบวช ปล่อย ปลูก อ.สองแคว 6.โครงการวัยใสรักษ์น้ำ อ.แม่จริม 7.โครงการเยาวชนบัวใหญ่ร่วมอนุรักษ์ฟื้นฟูแหล่งน้ำแห่ง อ.น่านน้อย

ผลลัพธ์ที่เกิดขึ้น เยาวชนทั้ง 7 โครงการได้เข้าไปสร้างกระบวนการมีส่วนร่วมกับคนในชุมชน ที่ทำให้เห็นคุณค่าและลุกขึ้นมาช่วยแก้ไขปัญหา อาทิ บ้านทุ่งสูง ชาวบ้านมีปัญหาเรื่องขาดแคลนน้ำ เยาวชนจึงตั้งโครงการหนึ่งเยาวชน หนึ่งชุมชน หนึ่งต้นน้ำ เพื่ออนุรักษ์น้ำให้มิน้ำดื่ม น้ำใช้ตลอดทั้งปี เช่นเดียวกับที่ลำน้ำมวบที่ไหลผ่านหมู่บ้านหนองใหม่ หมู่บ้านห้วยแก้ว หมู่บ้านดอนใหม่ และหมู่บ้านปางช้าง ประสบปัญหาสารเคมีปนเปื้อนลำน้ำทำให้ไม่สามารถใช้น้ำได้ จึงเกิดโครงการ IF YOU DO (ถ้าคุณทำ) เพื่อให้ลำน้ำมวบกลับมาใช้ประโยชน์ได้เหมือนเดิม

อีกประเด็นคือ สุขภาพ เกษตร สัมมาชีพ เยาวชนก็ให้ความสนใจ มี น.ส.จิตภา ตีละ จากโครงการสานสายใยสมุนไพรมุขุมชน เป็นตัวแทนเยาวชนสะท้อนการทำโครงการว่า “พวกเราลงไปหาข้อมูลเกี่ยวกับอาหารและสมุนไพรในชุมชน เพื่อทำให้คนในชุมชนเกิดความตระหนักในเรื่องอาหารที่เป็นประโยชน์ต่อสุขภาพ”

ประเด็นนี้มี 6 โครงการ ได้แก่ 1.โครงการจิตอาสาวัยใสรวมใจสร้างสุข อ.สองแคว 2.โครงการคอนโดมแดง อ.เวียงสา 3.โครงการหมอน้อยสมุนไพร อ.เวียงสา 4.โครงการต้นกล้านาทะนุงรักษ์สิ่งแวดล้อมน้อมนำเศรษฐกิจพอเพียง ปี 3 อ.นาหมื่น 5.โครงการสานสายใยสมุนไพรมุขุมชน อ.บัว 6.โครงการลดโซเซียลเพิ่มศักยภาพชุมชน อ.บ่อเกลือ เยาวชนได้เข้าไปสร้างการมีส่วนร่วมและกระตุ้นให้คนในชุมชนได้เห็นคุณค่าของ



สุขภาพและหันมาดูแลเอาใจใส่คนในชุมชนกันมากขึ้น

ประเด็นวัฒนธรรม ที่ทำให้เยาวชนไม่ลืมรากเหง้าของตนเอง โดยสามเณรสมภูมิ อุดพรมสะท้อนการเรียนรู้ ว่า “พวกเราสามเณรเห็นว่า มีวัฒนธรรมหลายอย่างที่กำลังสูญหายไป เช่น การขับขอล่องน่าน การบายศรีสู่ขวัญ ซึ่งพวกเราสามเณรได้เห็นถึงความสำคัญจึงทำโครงการนี้ขึ้นมา และได้ส่งเสริมให้มีบทเรียนในโรงเรียน และทำเป็นเครือข่ายผู้รู้มาสอนการขับขอล ส่วนเรื่องการทำบายศรีสู่ขวัญก็เช่นเดียวกัน ที่ต้องอนุรักษ์ ซึ่งงานนี้จะทำให้เยาวชนมีรายได้เลี้ยงชีพได้ด้วย” ประเด็นนี้มี 3 โครงการ ได้แก่ 1.โครงการสืบสานการขับขอลเมืองน่าน อ.เมือง 2.โครงการสืบสานการทำบายศรีสู่ขวัญเมืองน่าน

อ.เวียงสา 3.โครงการสืบสาน สืบทอด สืบต่อสามเณรมัคคุเทศก์ เยาวชนได้เข้าไปมีส่วนร่วมกับชุมชน ครัวภูมิปัญญาในเมืองน่าน ในวัฒนธรรมแต่ละด้าน เช่น ด้านประวัติศาสตร์วัดพระธาตุแช่แห้ง ด้านการขับขอลเมืองน่าน และการประดิษฐ์การทำบายศรี เพื่อเข้าไปเรียนรู้และร่วมสืบสานสิ่งดีงามของน่านให้อยู่สืบไป

ปิยะภรณ์ มัณฑะจิตร์ ผู้จัดการมูลนิธิสยามกัมมาจล กล่าว ว่า จากผลการดำเนินงาน 3 ปีที่ผ่านมา ได้เห็นพลังและเป็นเรื่องท้าทายประชาสังคมในจังหวัดน่าน ว่าท่านจะใช้ศักยภาพของจังหวัดน่านก้าวอย่างไรในสังคมที่วุ่นวาย สังคมที่มีการเปลี่ยนแปลงรวดเร็ว แล้วเยาวชนของเราจะอยู่ได้และนำพาจังหวัดของเราไปสู่ความก้าวหน้าด้วยฐานทุนของเยาวชนของเรา.



บริษัทนวัตกรรมชั้นนำ ที่น่าสนใจปี 2517 (จบ)



สุดยอดบริษัทนวัตกรรมชั้นนำจาก Website ของ **Fast Company** ในปี 2017 ซึ่งผมเห็นว่าเป็นบริษัทนวัตกรรมที่น่าสนใจของโลก ซึ่งจะนำเสนอให้ท่านผู้ประกอบการต่อไป ได้แก่

6. Facebook ซึ่งได้มีการเปลี่ยนรูปแบบการนำเสนอข่าวผ่าน Facebook Live โดยการออกแบบปุ่มหัวใจหรือหน้ายิ้ม เพื่อแสดงอารมณ์ความรู้สึกของผู้ใช้งาน เพิ่มพีเจอร์สำหรับการทำธุรกิจออนไลน์ การจ่ายเงินออนไลน์ และยังพัฒนา Jarvis ปัญญาประดิษฐ์ในบ้าน ทำให้ Facebook ก้าวไกลกว่าสังคมออนไลน์แล้ว

7. Netflix ผู้ให้บริการวิดีโอสตรีมมิ่งอันดับหนึ่งของสหรัฐอเมริกา ที่ประสบความสำเร็จในการอำนวยความสะดวกในการดูหนัง ซีรีส์ และรายการต่างๆ แบบ On-Demand ล่าสุด Netflix ได้ลงทุนผลิตคอนเทนต์เอง มีคุณภาพไม่แพ้รายการโทรทัศน์ชั้นนำอย่าง HBO หรือ FOX

8. TWILIO ผู้ให้บริการ API (Application Programming Interface) บนคลาวด์สำหรับติดต่อกับโทรศัพท์ และ SMS บริการของ TWILIO ทำให้นักพัฒนาแอป สามารถเรียกใช้ API เพื่อต่อสายโทรศัพท์หรือส่งข้อความสั้นๆ ไปยังลูกค้า โดยมีลูกค้ารายสำคัญ เช่น Uber

9. CHOBANI ธุรกิจโยเกิร์ต พันล้านดอลลาร์ ของ Hamdi Ulukaya หนุ่มชาวตุรกี มายังอเมริกา เมื่ออายุ 22 ปี มีเงินติดตัวเพียง \$3,000 พูดภาษาอังกฤษไม่ได้เลยสักคำ โอเคเดียวการทำ Greek Yogurt สไตล์ยุโรป ด้วยการออกแบบบรรจุภัณฑ์เป็นถ้วยแบบเตี้ยและกว้างกว่าถ้วยโยเกิร์ตแบบเดิม ทำผลกด้วยสีสังเคราะห์ เป็นการนำการออกแบบเข้าแก้ปัญหาบรรจุภัณฑ์ทำให้แบรนด์ Greek Yogurt ครองทุกตลาดโยเกิร์ต

10. SPOTIFY ผู้ให้บริการมิวสิคสตรีมมิ่งระดับโลก ที่เป็นบริษัทสตาร์ทอัพ ประเทศสวีเดน ที่ก่อตั้งขึ้นในปี 2008 เป็นบริการเพลง,

พ็อดคาสท์ และวีดีโอสตรีมมิ่ง ซึ่งลูกค้าผู้ใช้บริการสามารถสร้าง, แก้ไข, แอร์เพลย์ลิสต์, แอร์เพลงบนโซเชียลมีเดียได้ ผู้ให้บริการเพียงแอดแคทเดียวสามารถใช้งานครอบคลุมทั้งสมาร์ทโฟน, คอมพิวเตอร์, แท็บเล็ต, รถยนต์, อุปกรณ์ลำโพง, เพลย์สเตชัน, ทีวีและเว็บเพลย์เยอร์

จากนโยบายของรัฐบาลที่ให้การส่งเสริมด้านนวัตกรรมเพื่อต้องการใช้นวัตกรรมเป็นตัวขับเคลื่อนเศรษฐกิจของประเทศโดยคาดหวังว่าจะเกิดนวัตกรรมที่เป็นของคนไทยอย่างแท้จริง สำนักงานนวัตกรรมแห่งชาติ (National Innovation Agency) ได้คัดเลือกบริษัทที่มีโครงการนวัตกรรมที่โดดเด่นในปี 2560 จากการประกาศผลรางวัล มีบริษัทที่ได้รับรางวัลที่น่าสนใจได้แก่

1.รางวัลชนะเลิศด้านเศรษฐกิจ ได้แก่ **โครงการนวัตกรรม รถที่อาร์ทานฟอรัมเมอร์ II ของ Thai Rung Union Car Public Company** โดยการนำรถยนต์บรรทุกทุกิกอัพ (Pick Up) มาพัฒนาออกแบบผลิตภัณฑ์ใหม่ทั้งหมด สามารถใช้งานได้หลากหลาย ทั้งเป็นรถยนต์นั่งทั่วไป รถอเนกประสงค์สำหรับภารกิจทางทหาร ทำให้ประหยัดงบประมาณและลดการสูญเสียเงินตราจากการนำเข้ารถยนต์ราคาแพงจากต่างประเทศ

2.รางวัลรองชนะเลิศอันดับ 1 ได้แก่ **โครงการนวัตกรรม ถังคอมโพสิตบรรจุก๊าซธรรมชาติอัด ของ บริษัท สแกน อินเตอร์ จำกัด (มหาชน)** โดยได้ผลิตต้นแบบถังบรรจุก๊าซธรรมชาติอัด แทนถังบรรจุก๊าซจากเหล็กโดยใช้วัสดุคอมโพสิตคาร์บอนไฟเบอร์ ที่มีน้ำหนักเบา แข็งแรง ทนทางสูงเป็นพิเศษใช้วัสดุ High Density Polyethylene ที่สามารถลดอัตราการซึมของก๊าซได้ดีกว่าพลาสติกทั่วไป

ในปี 2559 บริษัท คลีน กรีนเทค จำกัด ได้เสนอโครงการ ไซ้ออกแบบได้ ได้รับรางวัลชนะเลิศด้านเศรษฐกิจ เป็นนวัตกรรมระดับโลก ที่ทำให้ธุรกิจเกษตรและอาหารเปลี่ยนแปลง โดยสร้างระบบการประยุกต์ความรู้ทางวิทยาศาสตร์การเกษตร นานาเทคโนโลยี การวิจัยตลาด และทำตลาดแบบ Social Business ทำให้ไซ้ไปปรับเปลี่ยนจากสินค้าโภคภัณฑ์สู่ตราผลิตภัณฑ์เป็นการ Create Value for customer เพิ่มรายได้ให้กับเกษตรกร

จากตัวอย่างของบริษัทนวัตกรรมชั้นนำของโลกและบริษัทนวัตกรรมของคนไทยที่ได้นำเสนอ ผมหวังว่าท่านผู้ประกอบการ SMEs คงจะเกิดแรงบันดาลใจในการใช้นวัตกรรม เพื่อสร้างมูลค่าเพิ่มของผลิตภัณฑ์ **ในยุคที่การแข่งขันรุนแรงเพิ่มขึ้นทุกขณะ เริ่มทันทีเลยครับ...**

เวที นุชเจริญ อติตรองกรรมการผู้จัดการใหญ่อาวุโส บมจ.ธนาคารกรุงไทย ผู้เชี่ยวชาญด้านธุรกิจ SME และธุรกิจรายย่อย



ค่าแรง-ค่าเงินบาท กับการส่งออกไทยปี'61

■ ศูนย์วิเคราะห์เศรษฐกิจ ทีเอ็มบี หรือ TMB Analytics ได้ประเมินผลจากค่าเงินบาทที่แข็งค่าและค่าแรงขั้นต่ำที่เพิ่มขึ้น... ที่จะส่งผลกระทบต่อส่งออกของไทยในปี 2561 โดยระบุว่า...แม้คาดว่า การส่งออกไทยปี 2561 แนวโน้มจะขยوضตัวต่อเนื่องที่ร้อยละ 4.8 ตามการฟื้นตัวของเศรษฐกิจโลกและราคาน้ำมันดิบที่สูงขึ้นเฉลี่ย 64 ดอลลาร์สหรัฐต่อบาร์เรล สร้างรายได้จากการส่งออกเฉลี่ย 2.1 หมื่นล้านเหรียญต่อเดือน แต่หลังจากเข้าสู่ปี 2561 เป็นต้นมา ธุรกิจส่งออกต้องเผชิญกับปัจจัยที่กระทบต่อการดำเนินงาน ทั้งเรื่องการแข่งขันของเงินบาทอย่างรวดเร็วตั้งแต่ต้นปีโดยคาดว่าเงินบาทจะแข็งค่าขึ้นถึง 5% ในปีนี้ ผนวกกับการเพิ่มขึ้นของค่าแรงขั้นต่ำจากปีก่อน 1-7% (ขึ้นกับพื้นที่ตั้งเริ่มมีผลตั้งแต่เดือนเมษายนนี้)

จากปัจจัยทั้ง 2 ส่วนนี้ TMB Analytics ประเมินผลกระทบต่อธุรกิจผ่านโครงสร้างธุรกิจและการเงิน และคาดการณ์การส่งออกในปี'61 เพื่อช่วยให้เห็นภาพผลกระทบและการปรับตัวของธุรกิจส่งออกในปีนี้ได้ชัดเจนยิ่งขึ้น โดยรวมพบว่าอัตรากำไรขั้นต้นลดลงจากระดับปกติเฉลี่ยที่ 0.6% จากผลของเงินบาทที่แข็งทำให้กำไรลดลง 0.2% เนื่องจากรายได้จากการส่งออกเป็นเงินบาทลดลง ส่วนของค่าแรงขั้นต่ำที่เพิ่มขึ้นทำให้กำไรลดลง 0.4% จากภาระต้นทุนการผลิตที่เพิ่มขึ้นโดยจัดกลุ่มธุรกิจที่ได้รับผลกระทบออกเป็น 3 กลุ่ม ดังนี้

1.กลุ่มธุรกิจได้รับผลกระทบมาก ได้แก่ สินค้าเกษตร เครื่องนุ่งห่ม และเฟอร์นิเจอร์/ชิ้นส่วน เนื่องจากธุรกิจเหล่านี้พึ่งพารายได้จากการส่งออกสูงและมีการจ้างแรงงานสูง ทำให้กำไรขั้นต้นลดลงจากระดับปกติ 1-3% และด้วยแนวโน้มการส่งออกที่เติบโตอย่างจำกัดที่ 1-4% จำเป็นที่ผู้ประกอบการต้องปรับตัวอย่างเร่งด่วนเพื่อรับมือกับผลกำไรที่ลดลงที่กำลังลดทอนความสามารถในการแข่งขันกับคู่แข่งในตลาดโลก

2.กลุ่มที่ได้รับผลกระทบเฉพาะด้าน ด้วยลักษณะผลกระทบที่แตกต่างกัน จึงแยกออกมาเป็น 2 กลุ่ม ได้แก่ กลุ่มที่ได้ผลกระทบด้านอัตราแลกเปลี่ยนได้แก่ ผลิตภัณฑ์ยางพารา ข้าว และอาหาร ด้วยการพึ่งพารายได้จากการส่งออกที่สูง แต่การจ้างแรงงานต่ำ ทำให้กำไรขั้นต้นลดลงจากระดับปกติ 1-2% อย่างไรก็ตาม ด้วยแนวโน้มส่งออกปีนี้ที่เติบโตมากกว่า 5% ช่วยให้อุตสาหกรรมเติบโตต่อเนื่อง ในขณะที่การบริหารความเสี่ยงด้านอัตราแลกเปลี่ยนเป็นสิ่งจำเป็นที่จะช่วยลดผลกระทบ

กลุ่มที่ได้รับผลกระทบด้านการตลาดได้แก่ สินค้าอุปโภคบริโภค กระดาษ/สิ่งพิมพ์ บรรจภัณฑ์ เนื่องจากธุรกิจถูกกระทบจากต้นทุนแรงงานที่สูงขึ้นเป็นหลัก ทำให้กำไรขั้นต้นลดลงจากระดับปกติ 0.1-0.5% และด้วยแนวโน้มการส่งออกอยู่ในระดับต่ำ กระตุ้นให้ผู้ประกอบการต้องพิจารณาเรื่องขยายตลาด การปรับปรุงประสิทธิภาพด้านการผลิตเพื่อลดต้นทุน และรักษาส่วนแบ่งตลาดและผลกำไร

3.กลุ่มที่ได้รับผลกระทบน้อยที่สุด คือผู้ผลิตรถยนต์ อิเล็กทรอนิกส์/คอมพิวเตอร์และชิ้นส่วน เครื่องใช้ไฟฟ้า และเคมีภัณฑ์ ซึ่งเป็นกลุ่มที่มีแนวโน้มเติบโตได้ดีในปีนี้ และด้วยลักษณะผู้ประกอบการส่วนใหญ่เป็นผู้นำเข้าวัตถุดิบเพื่อผลิตและส่งออกไป จึงช่วยลดผลกระทบจากการแข็งค่าของเงินบาท (Natural Hedging) ใช้เทคโนโลยีและเครื่องจักรในการผลิต จึงมีต้นทุนแรงงานอยู่ในระดับต่ำ กำไรขั้นต้นจึงได้รับผลกระทบน้อยเพียง 0.1% จากระดับปกติผู้ประกอบการที่สามารถปรับปรุงการดำเนินงาน การผลิตและบริหารความเสี่ยงได้ดีจะช่วยรักษาศักยภาพในการทำกำไรและการแข่งขันในตลาดได้ต่อไป

จะเห็นได้ว่า ผู้ประกอบการส่งออกไม่สามารถหลีกเลี่ยงผลกระทบจากอัตราแลกเปลี่ยนและค่าจ้างแรงงานที่เกิดขึ้นได้ แต่ยังสามารถลดผลกระทบได้จึงจำเป็นที่ผู้ประกอบการต้องปรับตัวอยู่ตลอดเวลาและมีข้อมูลที่บอกช่วยทิศทางแนวโน้มอัตราแลกเปลี่ยน สถานภาพทางการเงิน การปรับเปลี่ยนเทคโนโลยีเพื่อลดต้นทุนและขยายช่องทางตลาด ข้อมูลตลาดส่งออกและข้อมูลคู่แข่ง จะช่วยให้ผู้ประกอบการส่งออกมีขีดความสามารถในการเติบโตและพร้อมรับมือกับแข่งขันในตลาดโลกได้

ศูนย์วิเคราะห์เศรษฐกิจ ทีเอ็มบี

พงษ์พันธุ์

✔ ปริญา ชูเลข

ปัญหาความยากจนเป็นปัญหาเชิงระบบ และโครงสร้างระดับชาติ ต้นเหตุแห่งปัญหาต่างๆ เศรษฐกิจ สังคม การเมือง และความมั่นคง ความยากจนกลายเป็นปัญหาที่สั่งสมมานาน จนเป็นอุปสรรคสำคัญในการพัฒนาให้ยั่งยืนต่อการพัฒนาประเทศ จึงเป็นเรื่องใหญ่ที่รัฐบาลทุกยุคสมัยต้องการแก้ไข

หนึ่งในหน่วยงานที่มุ่งมั่นแก้จนให้กับชาวบ้านโดยยึดแนวทางตามรอยพระบาทสมเด็จพระปรมินทรมหาภูมิพลอดุลยเดชบรมนาถบพิตร นั่นคือ **สุเมธ ตันติเวชกุล** เลขาธิการมูลนิธิชัยพัฒนา ทุ่มเทการ

ศาสตร์พระราชาสู่วิถีแก้งจน



ทำงานมาตลอด 35 ปี เพื่อสืบสานศาสตร์พระราชาสู่เมธ กล่าวไว้ว่า ที่ผ่านมามูลนิธิชัยพัฒนาทำงานแก้ปัญหาคความยากจนมาโดยตลอด ไม่ได้มีอะไรมาก เพียงทำตามรอยพระบาทสมเด็จพระปรมินทรมหาภูมิพลอดุลยเดช บรมนาถบพิตร เราทำมาตลอด 35 ปี ภารกิจหรือหน้าที่สำคัญของมูลนิธิคือ การเตรียมความพร้อมในการเข้าไปช่วยเหลือพี่น้องชาวบ้านที่ได้

รับความเดือดร้อน จะสังเกตเห็นว่ามูลนิธิไม่ได้ออกมาแจกถุงยังชีพ เพราะเป็นการให้ความช่วยเหลือเฉพาะหน้า ซึ่งมีหน่วยงานต่างๆ ทำเรื่องนี้อยู่แล้ว อีกภารกิจงานคือ การขยายความรู้ที่เป็นโครงการพระราชดำริ ทุกโครงการเป็นบทเรียนพร้อมสอนด้วยวิธีการทำให้

ดูด้วยการเข้าถึง เข้าใจและพัฒนา ตัวอย่างงานที่ได้ทำคือ จัดโครงสร้างอำนวยความสะดวกในการบริหารจัดการด้านการผลิต เช่น ศูนย์ผลิตไก่ดำและไก่เหลืองที่ จ.ตาก พยายามส่งเสริมสนับสนุนให้ชาวบ้านได้เลี้ยงไก่ เพราะเห็นว่า เป็นไก่พันธุ์ไข่เลี้ยงง่ายสอดคล้องกับพื้นที่ และยังเข้าไปช่วยด้านการบริหารจัดการด้านการขนส่ง หรือที่ภาคใต้ใน จ.สงขลา ได้วางโครงสร้างการเลี้ยงปลาสลิด มีสัตว์นานาๆ ชนิด เช่น ไก่เบ็ด แพะ หรือหมู และวัวขารโรเลอร์จากประเทศฝรั่งเศส หรือวัวดำจากประเทศญี่ปุ่น ได้พยายามส่งเสริมให้ชาวบ้านใกล้เคียงศูนย์ศึกษาที่สกลนครได้นำมาเลี้ยง



เพื่อส่งเสริมอาชีพและรายได้เกษตรกร
มูลนิธิไม่ได้ส่งเสริมหรือช่วยเหลือ
แค่เฉพาะกระบวนการผลิต แต่ส่งเสริม
ตลอดเส้นทางอย่างบูรณาการ ถือเป็นงาน
ที่หมุนเวียนไม่รู้จบ ทำไปตั้งแต่ขั้นตอน
ผลิตไปจนถึงการส่งเสริมการตลาด การ
สร้างแบรนด์สินค้า โดยจะคัดเลือกกว่า
ผลผลิตไหนได้คุณภาพจะได้รับความร่วม
มือทางมหาวิทยาลัยที่อยู่ในเครือข่ายของ
มูลนิธิที่จะเข้ามาช่วยเหลือ อาทิ ด้านการ
ฝึกอบรม การบรรจุภัณฑ์ ภาชนะให้ทันสมัย
และสวยงาม ไปจนถึงการวางตลาดขาย
ตามห้างสรรพสินค้า นับเป็นการช่วยเหลือ
ชาวบ้านแบบครบวงจร หรือการช่วยเหลือ
ชีวิตคนแบบครบวงจร

“อยากฝากไว้ให้หน่วยงานที่เกี่ยวข้อง
ต้องนึกเสมอว่าการแก้ปัญหาความยากจน
หรือการทำงานกับชาวบ้าน เรา (ภาครัฐ)
ต้องนึกเสมอว่าเป็นที่ปรึกษาของประชาชน
ชี้แนะได้เท่านั้น ไม่ใช่ไปนำเขา (ชาวบ้าน)
ต้องหัดเปลี่ยนบทบาทบ้าง ในหลวงเตือน
ตลอดว่าอย่าไปสอนหรือไปนำชาวบ้าน

หรือไปสั่งอะไร พุดง่ายๆ การจะไปสั่งให้
ชาวบ้านเปลี่ยนอะไรเรา (ภาครัฐ) ต้องมี
ข้อมูลให้ครบถ้วนก่อน เหมือนในหลวง
ก่อนเสด็จไปไหนจะหาข้อมูลก่อน การ
จะไปสั่งชาวบ้านให้เปลี่ยนผลิตข้าวหรือ
พืชชนิดใด ต้องแน่ใจก่อนว่าจะมีตลาด
รองรับหรือไม่ เพราะหากชาวบ้านเปลี่ยน
วิธีแล้วขายไม่ได้ ใครกันที่เป็นฝ่ายลำบาก”
สุเมธ กล่าว

เช่นเดียวกับปัญหาการจัดโซนนิ่งใน
ภาคเกษตร พุดมานานแล้วก็ไม่สำเร็จ
เพราะอิทธิพลนายทุนมีสูง เพราะที่ดิน
ใดราคาดีจะถูกเปลี่ยนสภาพจากที่ดิน
เหมาะสมในการเพาะปลูกก็จะกลายเป็น
รีสอร์ท โรงแรม หรือบ้านจัดสรร ดังนั้น
โซนนิ่งต้องมีการบังคับใช้กฎหมายอย่าง
จริงจัง เช่น บุกรุกป่า การใช้ที่ดินผิด
วัตถุประสงค์ หรือผังเมือง คนออกกฎหมาย
กับคนบังคับใช้กฎหมายต้องไปด้วยกัน
ไม่ใช่เอาแต่ออกกฎหมาย แต่คนบังคับ
ใช้ทำไม่ได้ จึงต้องทำกันตั้งแต่หัวจรด
ท้ายจึงจะเกิดประสิทธิภาพ ■

ไร่ระพีมัลเบอร์รี่ แหล่งท่องเที่ยวเชิงเกษตร

รายงาน
[พิเศษ]



ช่วงไม่กี่ปีมานี้ จะเห็นคนรุ่นใหม่กลุ่มหนึ่งเลิกเป็นมนุษย์เงินเดือนในกทม. หรือเมืองใหญ่ แล้วกลับบ้านเกิดมาทำอาชีพเกษตรหรือเกษตรในเชิงท่องเที่ยว ซึ่งหลาย

รายประสบความสำเร็จ เพราะมีการบริหารจัดการดี ควบคู่กับการทำตลาด โดยเฉพาะในยุคที่โซเชียลมีเดียมาแรง การประชาสัมพันธ์จึงทำได้ง่าย ส่งผลให้ธุรกิจท่องเที่ยวเชิงเกษตรไปได้ดี

อย่างไรระพี มัลเบอร์รี่ ในพื้นที่ ม.18 ต.บ้านสตึง อ.เกียนซา จ.สุราษฎร์ธานี ของน.ส.ระพีพรรณ หรือออฟ จันทบูรณ์ อายุ 31 ปี ซึ่งทำเป็นสวนมัลเบอร์รี่ รูปแบบของไร่สวนผสม บนเนื้อที่ 20 ไร่เศษ แต่ละวันมีชาวบ้านและนักท่องเที่ยว ทั้งไทยและต่างชาติจากพื้นที่ต่างๆ เดินทางเข้าไปเที่ยวอย่างต่อเนื่องตลอดทั้งวัน โดยส่วนใหญ่จะเดินทางมาเป็นครอบครัวและคณะ เพื่อเยี่ยมชมสวน นั่งห้อยขาพักผ่อนที่มัลเบอร์รี่สดจากสวน ฟังเสียงน้ำจากฝายน้ำล้น ซึ่งอยู่ติดกับเขื่อนรับรองของไร่ดังกล่าว ท่ามกลางธรรมชาติ ไร่ร่มไม้ร่มรื่น

น.ส.ระพีพรรณเล่าที่มาที่ไปของการทำสวนนี้ว่า เดิมตนเองเป็นพนักงานบริษัทเอกชนแห่งหนึ่งในตัวเมืองสุราษฎร์ฯ ขณะที่



ครอบครัวมีอาชีพทำสวนยางพาราอยู่ที่สวนดังกล่าว แต่เนื่องจากราคายางพาราตกต่ำกระทันหันเมื่อ 8 เดือนที่ผ่านมา พ่อแม่เลยตัดสินใจโอนยางพาราทิ้ง และปรับพื้นที่ใหม่ทั้งหมดหันมาปลูกปาล์มและทุเรียนแทน แต่กว่าจะได้เก็บเกี่ยวผลผลิตใช้เวลาหลายปี จึงมีแนวคิดว่าจะหาอะไรจะทำระหว่างนี้

ประกอบกับที่มีนิสัยชอบท่องเที่ยว ได้มีโอกาสไปท่องเที่ยว จนได้ไปเที่ยวชมสวนมัลเบอร์รี่ของป้าชบา ตั้งอยู่ชอยโกเตง

ต.วัดประดู่ อ.เมืองสุราษฎร์ธานี พบว่าการปลูกมัลเบอร์รี่ หรือ ลูกหม่อน ไม่ได้ยากอะไรมากมาย สามารถปลูกแซมในสวนปาล์มหรือผลไม้ได้ อีกทั้งให้ผลผลิตเร็ว จึงตัดสินใจซื้อพันธุ์ 500 ต้น มาปลูกแซมร่องปาล์ม บนพื้นที่ 5 ไร่ ขณะเดียวกันก็ได้ใช้พื้นที่ส่วนอื่นปลูกมะนาว ต้นเหลียง ผักสวนครัวปลอดสารพิษอื่นๆ และข้าวไร่ ไปด้วย

ปรากฏว่าหลังจากปลูกไปได้เพียง 5 เดือน ทุกต้นออกผลเต็มต้น ได้ผลเกินคาด ซึ่งการ



ข่าวสด

Khao Sod
Circulation: 950,000
Ad Rate: 1,200

Section: First Section/ภูมิภาค

วันที่: อาทิตย์ 11 กุมภาพันธ์ 2561

ปีที่: 27

ฉบับที่: 9937

หน้า: 6(ล่าง)

Col.Inch: 80.70

Ad Value: 96,840

PRValue (x3): 290,520

คลิป: ชาว-ดำ

หัวข้อข่าว: รายงานพิเศษ: ไร่ระพีมีลเบอร์รี่ แหล่งท่องเที่ยวเชิงเกษตร



คุณก็ไม่ต้องดูแลอะไรมากมาย เพราะจะได้
รับน้ำและปุ๋ยจากที่ให้น้ำปาล์มทางอ้อม

สำหรับ “มีลเบอร์รี่” หรือ “ลูกหม่อน”
เป็นผลไม้ชนิดหนึ่ง เมื่อผลสุกแล้วจะเป็นสีดำ
รสชาติเปรี้ยวอมหวาน เป็นไม้พุ่มขนาดกลาง
ลักษณะลำต้นตั้งตรง ใบเป็นใบเดี่ยว ออกเรียง
สลับ ลักษณะของใบปลายใบแหลมยาว มี
ประโยชน์ต่อร่างกายเยอะมาก

ข้อดีของต้นมีลเบอร์รี่ คือ ปลูกง่าย ดูแล
ไม่ยาก แต่จะมีปัญหาบ้าง เช่น เรื่องการเก็บ
เกี่ยว เพราะต่อครั้งจะให้ผลผลิตค่อนข้างเยอะ
ต้องเก็บผลสุกออกจากต้นไม่เกิน 3 วัน เพราะ



ถ้ากินนี้จะเกิดเชื้อรา แต่ด้วยความที่ครอบครัวมีอาชีพเกษตรมา
โดยตลอด จึงคิดวิธีไม่ให้มีลเบอร์รี่ออกผลพร้อมกันทั้งหมด โดยใช้
วิธีสมัยโบราณ คือการแกว่งให้ต้นตาย จัดโซนแถวที่ต้องการให้
ออกลูกสลับกับการไม่ให้ออกลูก โซนที่ไม่ต้องการให้ออกผลก็จะ
ปลิดใบทิ้งทั้งต้นไว้ก่อน ซึ่งถือเป็นวิธีที่ได้ผล และสามารถบริหาร
การเก็บผลผลิตออกขายจำหน่ายได้ทุกวัน

ขอคำแนะนำส่วนใหญ่ มาจากนักท่องเที่ยวที่เดินทางมาเที่ยวชม
สวนและพักผ่อน ซึ่งจะให้ผู้ที่เข้าเยี่ยมชมสวนสามารถเก็บมีลเบอร์รี่
จากต้นทานเอง ฟรีแบบไม่อั้น พร้อมมีน้ำมีลเบอร์รี่เย็นๆ หวานฉ่ำ ให้
ลองทานฟรี แต่ถ้าจะนำกลับบ้านจะใส่แพ็คเกจจำหน่ายราคา 35, 60, 100
บาท หากต้องการซื้อเป็นกิโลกรัม กิโลกรัมละ 200 บาท ส่วนลูกค้า
ที่สั่งผ่านโซเชียลหรือโทร.มาสั่งเก็บมีบริการส่งบ้าง อาทิตย์ละ 2 ครั้ง

อย่างไรก็ตามสำหรับไร่มีลเบอร์รี่ “ระพี” นอกจากจะเปิดให้เที่ยว
ชมสวนฟรีแล้ว ยังมีบริการกางเต็นท์ริมธารน้ำ ให้พักค้างคืน สำหรับ
ผู้ที่ต้องการพักผ่อนแบบสงบเพื่อดื่มด่ำธรรมชาติ โดยมีอาหารปิ้งย่าง
รอบกองไฟ นั่งดูดาวตอนกลางคืน พร้อมอาหารเข้ารูปแบบอาหาร
ท้องถิ่นของพื้นที่ ซึ่งเต็นท์ใหญ่พักได้ 5-6 คน เต็นท์เล็กพักได้
2-3 คน ตั้งแต่เปิดมามีนักท่องเที่ยวมาค้างคืนตลอดเช่นกันบางครั้ง
ที่พักไม่เพียงพอด้วยซ้ำ

ในอนาคตมีโครงการจะขยายที่พัก และร้านอาหาร สิ่งอำนวยความสะดวกเพิ่มขึ้นอย่างแน่นอน สำหรับรายได้แต่ละเดือน
ตอนนี้ก็อยู่ระดับหลักแสนบาทต่อเดือน หากสนใจโทร.สอบถาม
รายละเอียดได้ที่เบอร์ 06-4029-7319

ธนภัทร ชีระจินต์

เปิดแผน'มหานครผลไม้ของโลก' รายงาน รัฐบาลต้นภาคตะวันออกผงาด

ยุทธศาสตร์การค้าผลไม้ครบวงจร

ประเทศไทยเป็นชาติมหาอำนาจด้านการค้าผลไม้เมืองร้อนของโลก (World Tropical Fruit Trading Nation)

- พัฒนาอุตสาหกรรมการผลิตผลไม้เมืองร้อนและแปรรูปให้มีคุณภาพมาตรฐานเป็นที่ยอมรับในระดับสากล**
ส่งเสริมมาตรฐานผลไม้เกรดพรีเมียม (Q-GAP, Thai GAP, Thailand Trust Mark) ส่งเสริมการส่งออกผลไม้เกรดรอง (Undersized)
- สร้างและพัฒนาช่องทางทางการจำหน่ายและกระจายผลไม้ไทยให้มีการเชื่อมโยงอย่างเป็นระบบ และมีประสิทธิภาพ**
จัดจำหน่ายและเชื่อมโยงเครือข่าย (ตลาดสด / ตลาดต้องชม / ร้านธงฟ้าประชารัฐ / หน่วยงานรัฐและเอกชน) ส่งเสริมการขายช่องทางต่าง ๆ (ออนไลน์/ตลาดซื้อตกล่วงซื้อขายล่วงหน้า/ตลาดชายแดน) ส่งเสริมศูนย์รวบรวม และคัดคุณภาพผลไม้ไทยแบบครบวงจร ห้องเย็นมาตรฐาน รวมถึงตลาดกลางระดับสากล และพัฒนาไปสู่ระบบประมูล (Inter Auction)
- สนับสนุนการพัฒนาสมรรถนะด้านการค้าและการลงทุนของผู้ประกอบการผลไม้ไทย**
จัดหาสินเชื่ออัตราดอกเบี้ยพิเศษ / แหล่งเงินทุน / สิทธิประโยชน์ด้านการลงทุน เพื่อผลักดันการขยายการลงทุนในอุตสาหกรรมผลไม้คุณภาพ
- ประชาสัมพันธ์สินค้าผลไม้เมืองร้อนของไทยให้เป็นที่ต้องการของตลาด Magnet Market**
ประชาสัมพันธ์กระตุ้นอุปสงค์การบริโภคผลไม้ไทยตามฤดูกาล เน้นจังหวัดที่มีกำลังซื้อสูงแหล่งท่องเที่ยวสำคัญ โดยเน้นนักท่องเที่ยวต่างชาติ รวมถึงสร้างค่านิยมในสถานศึกษา

ภาคตะวันออกเป็นแหล่งผลิตผลไม้ใหญ่ที่สุดในประเทศ โดยมีผลไม้สำคัญคือ ทุเรียน มังคุด เงาะ ลำไย ลองกอง ในปีเพาะปลูกปี 2559 สัดส่วนการผลิตผลไม้มีมากกว่าครึ่งหนึ่งของประเทศ

แบ่งเป็นเงาะ 136,000 ตัน หรือ 63% ของผลผลิตทั่วประเทศ ทุเรียน 279,000 ตัน หรือ 53% ของผลผลิตทั่วประเทศ มังคุด 98,000 ตัน หรือ 52% ของผลผลิตทั่วประเทศ ลำไย 299,000 ตัน หรือ 39% ของผลผลิตทั่วประเทศ และลองกอง ผลผลิต 52,000 ตัน หรือ 39% ของผลผลิตทั่วประเทศ





อย่างไรก็ตามในบางปีก็พบว่าผลผลิตมีราคาตกต่ำเนื่องจากประเทศไทยยังขาดการบริหารจัดการโดยเฉพาะด้านการตลาด รวมทั้งพบว่าสัดส่วนผลิตภัณฑ์มวลรวมในพื้นที่ระเบียงเศรษฐกิจภาคตะวันออก (อีอีซี) ส่วนใหญ่มาจากกิจกรรมนอกภาคการเกษตร โดยจากภาคการเกษตรมีเพียง 2.9% เท่านั้น

ทว่าเมื่อพิจารณาผลิตภัณฑ์มวลรวมในภาคตะวันออกพบว่า ภาคการเกษตรมีมูลค่าผลิตภัณฑ์มวลรวมเพิ่มขึ้น 7% และจำนวนครัวเรือนภาคการเกษตรในพื้นที่อีอีซีมีจำนวนครัวเรือนภาคการเกษตร 109,000 ครัวเรือน โดยทั้งภาคตะวันออกจะมีครัวเรือนเกษตรกรรมสูงมากขึ้นอีกเกือบหนึ่งเท่าตัว หรือ 281,000 ครัวเรือน

การพัฒนาเศรษฐกิจในภาคตะวันออก รัฐบาลให้ความสำคัญกับการพัฒนาภาคการเกษตรและที่เกี่ยวข้องไปพร้อมกันด้วย เนื่องจากเป็นฐานของการพัฒนาเศรษฐกิจที่สำคัญในระดับพื้นที่

ที่สำคัญปัจจุบันเกษตรกรไร้อำนาจในการต่อรองในการกำหนดราคา เนื่องจากการกำหนดราคาอยู่ที่พ่อค้าคนกลาง หรือ "สั่ง"

ทวิญเหตุนี้เองจึงเป็นที่มาแนวคิดยกระดับภาคตะวันออกให้เป็นมหานครผลไม้ของโลก ซึ่งคณะรัฐมนตรี



(กรม.) เห็นชอบแผนยุทธศาสตร์การค้าผลไม้ครบวงจร ตามที่กระทรวงพาณิชย์เสนอ ในวันที่ 6 ก.พ.ที่ผ่านมา มีเป้าหมายผลักดันประเทศไทยเป็นชาติมหาอำนาจด้านการค้าผลไม้เมืองร้อนของโลก (World Tropical Fruit Trading Nation) ภายใต้อุตสาหกรรมพัฒนาผลไม้ไทย 2558-62

ภายใต้ 4 ยุทธศาสตร์หลัก

1. มุ่งพัฒนาอุตสาหกรรมผลิตผลไม้เมืองร้อนสดและแปรรูป ให้มีคุณภาพเป็นที่ยอมรับในระดับสากล กำหนดมาตรฐานการผลิตและการค้าผลไม้เกรดพรีเมียมและเกรดรอง ส่งเสริมพัฒนาผลิตภัณฑ์ใหม่ พัฒนาบรรจุภัณฑ์ผลไม้ไทย

2. พัฒนาช่องทางการจำหน่าย ให้เชื่อมโยงอย่างเป็นระบบมีประสิทธิภาพ ขยายช่องทางถึงตลาดออนไลน์ การทำสัญญาซื้อขายล่วงหน้า และตลาดชายแดน

3. พัฒนาสมรรถนะด้านการเงิน ของผู้ประกอบการค้าผลไม้ไทย จัดหาสินเชื่ออัตราดอกเบี้ยพิเศษ เป็นเงินทุนให้ขยายการลงทุนในอุตสาหกรรมการผลิตผลไม้คุณภาพ

และ **4. ประชาสัมพันธ์สินค้าผลไม้เมืองร้อนของไทย** ให้เป็นที่ต้องการของตลาด จัดกิจกรรมสร้างกานิยมในการบริโภคผลไม้ ในจังหวัดที่มีกำลังซื้อสูง แหล่งท่องเที่ยวสำคัญ ส่งเสริมขายผลไม้ในต่างประเทศ สร้างตราสินค้า หรือทำแบรนด์คิง

นายสนธิรัตน์ สนธิจิรวงศ์ รมว.พาณิชย์ ระบุว่า หลังจาก กรม.เห็นชอบกับแผนดังกล่าว พล.อ.ประยุทธ์ จันทร์โอชา นายกรัฐมนตรี เป็นประธานหลักขีพยานการลงนาม บันทึกข้อตกลงความร่วมมือการผลิตประเทศไทยให้เป็นมหาอำนาจด้านผลไม้เมืองร้อนของโลก ระหว่าง 4 หน่วยงาน ได้แก่ กระทรวงพาณิชย์ หอการค้าไทย มหาวิทยาลัยเชียงใหม่ และมหาวิทยาลัยบูรพา หน่วยงานเหล่านี้จะร่วมกันกำหนด

มาตรฐานผลไม้ไทย สร้างความเชื่อมั่นให้กับผู้บริโภคทั้งในและต่างประเทศ เช่น ThaiGAP และ Q-GAP ขณะเดียวกันยังสร้างเครือข่ายผู้ผลิต เครือข่ายตลาด นำไปสู่การยกระดับคุณภาพ มาตรฐานสินค้าผลไม้ไทย

นอกจากนี้ กรม.ยังมีเป้าหมายพัฒนาจันทบุรีให้เป็นศูนย์กลาง (ฮับ) การค้าอัญมณีและเครื่องประดับ กระทรวงพาณิชย์ตั้งเป้าจะผลักดันให้จันทบุรีเป็นศูนย์กลางการค้าพลอยสี เพราะเป็นแหล่งวัตถุดิบสำคัญของประเทศ จัดโปรมोटและผลักดันให้ต่างชาติเข้ามาทำการซื้อขายเพิ่มมากขึ้น และร่วมมือกับการท่องเที่ยวแห่งประเทศไทย (ททท.) จัดทำถนนสายอัญมณี คึงคูคการท่องเที่ยว มีทำรายละเอียดที่ตั้งร้านค้า สินค้าที่จำหน่าย เป็นคู่มือให้นักท่องเที่ยว

ด้านกระทรวงอุตสาหกรรมเสนอโครงการระเบียงผลไม้ภาคตะวันออก (Eastern Fruit Corridor : EFC) โดยนายอุตตม สาวนายน รมว.อุตสาหกรรม กล่าวว่า เพื่อเป็นตลาดกลางประมูลผลไม้คุณภาพสูง ซึ่งปัจจุบันการซื้อขายผลไม้ของเกษตรกรมีการตกลงราคาซื้อขายกันล่วงหน้า ระหว่างเกษตรกรและผู้ซื้อในลักษณะการเหมายกสวน โดยจ่ายเงินมัดจำล่วงหน้าให้เกษตรกรผู้ผลิต

ทำให้เกษตรกรไม่สามารถต่อรองราคาผลไม้ได้ ดังนั้น โครงการดังกล่าวจะเป็นการจัดระบบการซื้อขายผลไม้ที่เป็นสากล เชื่อมโยงกับผู้ค้าในตลาดโลก เกษตรกรมีอำนาจต่อรองในด้านราคากับผู้ซื้อได้

สัหรับโครงการระเบียงผลไม้ภาคตะวันออก (อีเอฟซี) จะตั้งอยู่ในนิคมอุตสาหกรรม (Smart Park) จ.ระยอง ในพื้นที่ระเบียงเศรษฐกิจภาคตะวันออก (อีอีซี) คาดใช้งบประมาณ 1,580 ล้านบาท แบ่งเป็น 3 ระยะ

ระยะที่ 1 การศึกษาความเป็นไปได้ของโครงการ และทดสอบความสนใจของนักลงทุน ระยะเวลา

ดำเนินงาน 9 เดือน (มี.ก.-ธ.ค.2561) งบ 80 ล้านบาท

ระยะที่ 2 การก่อสร้าง และติดตั้งระบบ ระยะเวลาดำเนินงาน 12 เดือน (มี.ก.-ธ.ค.2562) งบ 1,500 ล้านบาท

และ **ระยะที่ 3** การเริ่มให้บริการตลาดกลางประมูลผลไม้ในปี 2563 คาดว่าจะมีมูลค่าการลงทุนและการซื้อขายผลไม้ ในโครงการระเบียงผลไม้ภาคตะวันออก 51,931 ล้านบาท ทั้งนี้ ระบบตลาดกลางประมูลผลไม้คุณภาพสูงของภาคตะวันออก

มีแนวทางการพัฒนาระบบที่ทันสมัย มีประสิทธิภาพด้วยเทคโนโลยีดิจิทัล พัฒนาระบบมาตรฐานสินค้าเกษตร โดยใช้แนวความคิดการพัฒนาตลาดประมูลไม้คอกจากประเทศเนเธอร์แลนด์ มาประยุกต์ให้เป็นระบบตลาดประมูลซื้อขายผลไม้ คาดว่าเกษตรกรในพื้นที่ภาคตะวันออกจะมีรายได้เพิ่มขึ้น 2-3 เท่า

นอกจากนี้ ยังช่วยลดปัญหาผลผลิตทางการเกษตรขาดแคลนหรือล้นตลาด แก้ไขปัญหาราคาสินค้าเกษตรตกต่ำ ทำให้เกิดการลงทุนใหม่ของนักธุรกิจที่เกี่ยวข้อง เกษตรกร มีมูลค่าการส่งออกผลไม้สดและผลไม้แปรรูปเพิ่มขึ้น เกิดการจ้างงานใหม่ในพื้นที่ภาคตะวันออก ลดภาระงบประมาณของรัฐบาลในการอุดหนุนราคาสินค้าเกษตรในระยะยาว และลดปัญหาพ่อค้าคนกลางที่ปัจจุบันกินส่วนต่างราคาประมาณ 30%

ป้จจุบันภาคตะวันออกถือเป็นแหล่งผลิตผลไม้ที่สำคัญหลายชนิด การส่งออกผลไม้ไปยังต่างประเทศมีมูลค่าประมาณ 30,000 ล้านบาทต่อปี แต่เมื่อพิจารณาราคาการส่งออกต่อหน่วยกลับพบว่าผลไม้แต่ละประเภทมีราคาที่ไม่สูงมากนัก

ดังนั้น การพัฒนาระบบตลาดที่มีประสิทธิภาพ สะท้อนปริมาณการผลิต ปริมาณความต้องการ ระบบมาตรฐานของสินค้า และการพัฒนาระบบการบริหาร

ข่าวสด

Khao Sod
Circulation: 950,000
Ad Rate: 1,650

Section: First Section/เศรษฐกิจ

วันที่: อาทิตย์ 11 กุมภาพันธ์ 2561

ปีที่: 27

ฉบับที่: 9937

หน้า: 5(ซ้าย)

Col.Inch: 176.70 Ad Value: 291,555

PRValue (x3): 874,665

คลิป: สีสี่

หัวข้อข่าว: รายงานพิเศษ: เปิดแผน'มหานครผลไม้ของโลก' รัฐบาลต้นภาคตะวันออกผงดาด

จัดการที่ดี จะมีผลในการสร้างความเชื่อมั่น
ให้กับนักลงทุน และส่งผลต่อการยกระดับ
ราคา และรายได้ของเกษตรกรด้วย
จึงเชื่อมั่นว่าโครงการระเบียงผลไม้ภาค
ตะวันออก (อีเอฟซี) จะสามารถทำให้ภาค
ตะวันออกเป็น "มหานครผลไม้ของโลก"
ภายในปี 2564 ได้

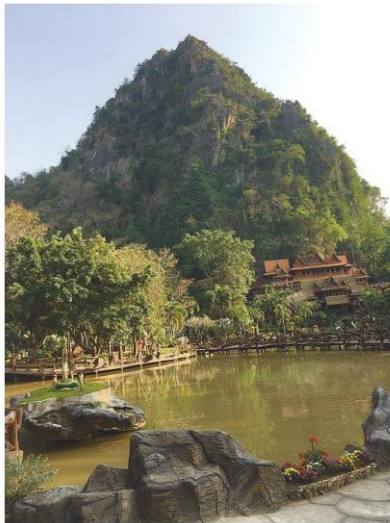


ช่วงฤดูหนาวของทุกปี ชาวแก่นมะกรูด อ.บ้านไร่ จ.อุทัยธานี จะจัดทำแปลงดอกไม้เมืองหนาวนานาชนิด ให้ผู้คนได้มาสัมผัสอากาศหนาวและเก็บภาพบรรยากาศดอกไม้ เมืองหนาวที่กำลังออกดอกบานสะพรั่ง รวมทั้งได้ชิมผลไม้เมืองหนาวไปด้วย พร้อมทั้งจะรองรับนักท่องเที่ยวที่ชอบเที่ยวท่ามกลางอากาศหนาวเย็นโดยไม่ต้องเดินทางไปไกลถึงเมืองเหนือ อยู่ที่ อ.บ้านไร่



ผ้าทอลือชื่อ งานระดับโลก ของ อ.บ้านไร่

ท่องเที่ยวหนานวี่ที่แก่นมะกรูด อุทัยธานี หนาวสุดกลางสยาม



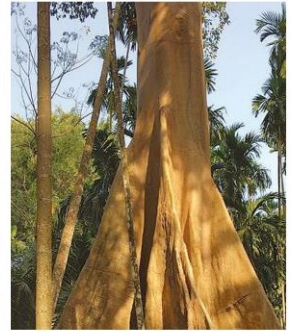
สำนักสงฆ์ถ้ำเขาวง งานด้วยศิลปวัฒนธรรม



จักรกฤษ ศิลาเจริญ แห่งห้วยป่าปกรีสอร์ท



บนยอดดอยแก่นมะกรูด อุทัยธานี สภาพคล้ายเมืองเหนือ



ต้นไม้ยักษ์ตามตำนาน ยาวนานถึง 300 ปี



เดลินิวส์

Daily News
Circulation: 810,000
Ad Rate: 2,200

Section: First Section/สาธารณสุข

วันที่: อาทิตย์ 11 กุมภาพันธ์ 2561

ปีที่: - ฉบับที่: 24958

Col.Inch: 85.96 Ad Value: 189,112

คอลัมน์: มองคุณภาพชีวิต: ท้องเที่ยวหนาวนี้ที่แก่นมะกรูด อุทัยธานี หนาวสุดกลางสยาม

หน้า: 7(ซ้าย)

PRValue (x3): 567,336

คลิป: สีสี่

จ.อุทัยธานี สูง 700-1,400 เมตร เที่ยวหนาว ไกลกรุง อยู่ห่างจาก กท. รว 220 กม. ประหยัดทรัพย์ เวลา ใช้เวลาเดินทางเพียง 3 ชม.เท่านั้น

นายภฤศ พุทธนบ ผอ.ททท. อุทัยธานี ได้บอกว่า ช่วงฤดูหนาวทุกปี โดยเฉพาะเดือนกุมภาพันธ์ ชาวแก่นมะกรูด อ.บ้านไร่ จะจัดทำแปลงดอกไม้เมืองหนาว มีดอกกลีดิ ทิวลิป แกลดิโอลัส เบญจมาศ คริสต์มาส กะหล่ำปลีหลากหลาย ฯลฯ เกษตรอินทรีย์เพื่อสุขภาพจากชุมชนชาวเขาและแปลงสตอเบอร์รี่ ให้นักท่องเที่ยวได้มาเที่ยวชม พร้อมได้ชมประเพณีวิถีชีวิตของชุมชนหลากหลายเผ่ามารวมกันอยู่ที่นี่ ได้ชิม ชม ซ้อป สีนค้ำและอาหารพื้นบ้านที่ตลาดกะเหรี่ยง วิถีชุมชนพื้นบ้าน การแสดงของชนเผ่าปกากะญอ อนุสาวรีย์สี่ปี นาคะเสถียร วีรบุรุษของสัตว์ป่าและธรรมชาติของประเทศไทย และหุ่นสัตว์ Big 7 อันใหญ่โตให้เห็นอยู่ด้วย

งานจะจัด 14-22 ก.พ. 2561 ณ ศูนย์เรียนรู้วิถีชีวิตและวัฒนธรรมชุมชนบนพื้นที่สูงของชาวเขาเผ่ากะเหรี่ยง อ.บ้านไร่ จ.อุทัยธานี จะมีสตอเบอร์รี่หวานสดกรอบให้ได้ชิมและซ้อป พร้อมจัดงานต้อนรับเดือนแห่งความรักวันวาเลนไทน์ มีกิจกรรมสำหรับคู่รักเพื่อสร้างความทรงจำอันประทับใจ มีกะหล่ำปลีรูปหัวใจ มีเพียงแห่งเดียวในเมืองไทยที่นี่เท่านั้น

การประชุมคณะกรรมการสมาคมสหพันธ์ท่องเที่ยวภาคเหนือ ปีนี้ได้ไป



นอภ.บ้านไร่
อดิเรก อุ่นไอด



ผอ.ททท.อุทัยธานี
ภฤศ พุทธนบ



รองผอ.ททท.อุทัยธานี

ประชุมกันที่รีสอร์ทห้วยป่าปก อ.บ้านไร่ จ.อุทัยธานี ผมได้มีโอกาสไปร่วมงานนี้ด้วย มากันแทบทุกจังหวัดทางภาคเหนือ ประธานร่วมคือ นอภ.บ้านไร่ อดิเรก อุ่นไอด, มานิตย์ สิมสัมบันน์ พิษณุโลก, จักรกฤษ ศีลาเจริญ นายกสมาคมสหพันธ์ท่องเที่ยวภาคเหนือ จ.อุทัยธานี, บุญเวทย์ ศรีเพียงใจ เชียงราย และยังมีอีกหลายจังหวัดมาก เนื้อหาคงต้องการเอาปัญหาที่พบมาคุยกันเพื่อหาทางปรับปรุง แก้ไขให้งานได้ดำเนินไปตามจุดประสงค์ของโครงการ คณะทั้งหมดพักค้างหนึ่งคืนที่ห้วยป่าปก รีสอร์ท ที่พักระดับดี พักแล้วสบายใจ ท่ามกลางธรรมชาติดอกไม้ ไบไม้ และต้นสักมากมาย

เพิ่มความร่มรื่นเย็นไปด้วย
คำขวัญของ อ.บ้านไร่ ผ้าทอลือชื่อ โลกระบือห้วยขาแข้ง แหล่งลับประรดและแดงโม หลวงพ่อโตวัดผาทัง งามสะพรั่งด้วยธรรมชาติที่แท้จริง จากคำบอกเล่าเรื่องผ้าทออันสวยงาม ผมได้แวะไปชมที่ศูนย์ผ้าทอลายโบราณบ้านผาทัง คุณทองดี ภุริสผ ได้ให้การต้อนรับ นำดูผ้าลายต่าง ๆ หลากสี ราคาสูงกว่าที่อื่น ๆ ที่ผ่านมา จึงคิดว่าเป็นของที่ใช่หรือของฝากให้คนที่รับระดับสูง มิใช่มาใช้ในชีวิตประจำวัน ดูแล้วก็สวยจริง ๆ ส่งเข้าประกวด

ระดับโลกครั้งใดก็ได้เป็นรางวัลที่ 1 กลับมามีป้ายว่าไปประกวดที่กรุงเจนีวาให้ดูด้วย ราคาผ้าถุงระดับล่าง ๆ 3-5 หมื่นบาท แบบงาม ๆ มากราคาเป็นแสนบาท หลังบ้านสำนักงานนี้ ยังมีบ้านอายุถึง 200 ปีให้ชมด้วย
ต้นไม้ยักษ์ บ้านสะนำ ต.บ้านไร่ มรดกตกทอดมาถึง 300 ปี มีทางเดินเรียบร้อยราว 200 เมตร บริเวณนี้จะมีต้นหมากมาก ต้นไม้ยักษ์ใหญ่และสูงมาก ต่อจากนั้นได้ไปดู สำนักสงฆ์ถ้ำเขาวง ที่บ้านหินดุ่ม โบสถ์ทำด้วยไม้สักทั้งหลัง วัดอยู่บนเขาสูง ได้เพียงแต่ดูไม่ได้ขึ้นไปข้างบน และหลวงพ่โต วัดผาทัง ต.ห้วยแห้ง ไปแล้วพลาดไม่ได้

การเดินทางไป อ.บ้านไร่ ไปใกล้สุดราว 220 กม. โดยไปทางบางบัวทอง-สุพรรณบุรี แล้วต่อไปยังดอนเจดีย์และด่านช้าง เลยไปอีก 40 กม.ก็ถึง อ.บ้านไร่ ถ้าไปทางถนนสายเอเชียข้ามแม่น้ำเจ้าพระยาไปยัง จ.อุทัยธานี แล้วเลยต่อไปยัง อ.ทับทิม, อ.หนองฉาง จนถึงบ้านไร่ไกลกว่าหน้อยทางดีเช่นกัน.

uw.สุวิทย์ เกียรติเสวี
suvit.kiatisevi@gmail.com