



สรุปหัวข้อข่าวด้านการเกษตรที่สำคัญ นสพ.ประจำวัน 30 ตุลาคม 2560

เรื่อง สื่อ

- | | |
|--|--------------|
| 1. นายกฯปลื้มศก.กระเตื้อง นักลงทุนเชื่อมั่น เน้นสร้างสมดุลทุกมิติ | ข่าวหุ้น |
| 2. ราคาสินค้าเกษตรรายวัน | แนวหน้า |
| 3. คสช.รับมือน้ำท่วมใหญ่ 54 ทำเงินล้านสุพรรณ | ข่าวสด |
| 4. ดันเมกะโปรเจกต์แก้ท่วม | โพสต์ทูเดย์ |
| 5. Met Dept warns 10 provinces to brace for downpour | Bangkok Post |
| 6. เกษตรฯ...ตามรอยเท้าพ่อขยายผล โครงการ 5 ประสานสืบสานเกษตรทฤษฎีใหม่ | สยามรัฐ |
| 7. กระทรวงเกษตรฯจัดงาน 5 ประสานสืบสานเกษตรทฤษฎีใหม่ถวายเป็นหลวง | ไทยโพสต์ |



ข่าวสำนักงานเศรษฐกิจการเกษตร

จากหนังสือพิมพ์ข่าวหุ้น

หัวข้อ : นายกาปล้มศก.กระต๊อง นักลงทุนเชื่อมั่น เน้นสร้างสมดุลทุกมิติ

วันที่ : จันทร์ 30 ตุลาคม 2560

ฉบับที่ : 5835 หน้า : 13 (บน)

นายกาปล้มศก.กระต๊อง

● นักลงทุนเชื่อมั่น เน้นสร้างสมดุลทุกมิติ

โฆษกประจำสำนักนายกาฯ เผย “ประยุทธ์” นายกรัฐมนตรี พอใจเศรษฐกิจไทยเริ่มดีขึ้น นักลงทุนมีความเชื่อมั่น และยังเดินหน้าเรื่องการสร้างสมดุลในทุกมิติ

พล.ท.สรรเสริญ แก้วกำเนิด โฆษกประจำสำนักนายกรัฐมนตรี เปิดเผยว่า พล.อ. ประยุทธ์ จันทร์โอชา นายกรัฐมนตรี พอใจสถานการณ์เศรษฐกิจโดยรวมของประเทศที่ดีขึ้นนับตั้งแต่ก่อนที่รัฐบาลจะเข้ามาบริหารประเทศเมื่อปี 2557 โดยยืนยันว่าช่วงต้นทุกอย่างจะเป็นไปตามโรดแมปที่กำหนดไว้ และย้ำว่าไม่ใช่เพียงการประกาศให้มีการเลือกตั้งเท่านั้นที่ทำให้เศรษฐกิจขยายตัว เพราะความจริงประเทศไทยมีพื้นฐานที่ดีอยู่แล้ว นักลงทุนมีความเชื่อมั่น ขอเพียงทุกฝ่ายหันมาร่วมมือกัน

“นายกาฯ ได้รับรายงานผลสำรวจความเชื่อมั่นของภาคอุตสาหกรรมไทยเดือน ก.ย. 60 ซึ่งสะท้อนว่าผู้ประกอบการภาคอุตสาหกรรมมีมุมมองเชิงบวกต่อเศรษฐกิจ โดยดัชนีความเชื่อมั่นอยู่ที่ 86.7 ปรับตัวเพิ่มขึ้นจาก 85.0 ในเดือน ส.ค. และเป็นการปรับเพิ่มขึ้นต่อเนื่องเดือนที่ 2 ติดต่อกัน และสูงสุดในรอบ 6 เดือน สอดคล้องกับปริมาณการผลิตสินค้าอุตสาหกรรม เช่น รถยนต์ ปูนซีเมนต์ และการขยายตัวของธุรกิจเอสเอ็มอีในช่วงปลายปีใหม่ที่เพิ่มขึ้นด้วยเช่นกัน”

นอกจากนี้ ตัวเลขการส่งออกของไทยในเดือน ก.ย. 60 มีมูลค่าถึง 2.18 หมื่นล้านดอลลาร์สหรัฐ ซึ่งสูงสุดเป็นประวัติการณ์ โดยขยายตัวเพิ่มขึ้นร้อยละ 12.22 เมื่อเทียบกับช่วงเดียวกันของปีที่แล้ว และเป็น การเพิ่มขึ้นต่อเนื่องเป็นเดือนที่ 7 ติดต่อกัน โดยเฉพาะอย่างยิ่งการส่งออกข้าว ซึ่งเป็น ผลผลิตทางการเกษตรที่สำคัญของเกษตรกร มียอดการส่งออกตลอด 9 เดือนที่ผ่านมา

8.97 ล้านตัน เพิ่มขึ้นร้อยละ 25.28 และ คาดว่าสิ้นปีนี้อาจส่งออกข้าวได้สูงสุดใกล้เคียงกับเป้าหมายที่ตั้งไว้คือ 11 ล้านตัน

อย่างไรก็ตาม นายกรัฐมนตรีให้ความสำคัญกับการสร้างความสมดุลทางเศรษฐกิจในทุกมิติ ทั้งการใช้จ่ายและกำลังซื้อภายในประเทศ การลงทุนของรัฐ เอกชน และต่างประเทศ รวมทั้งการส่งออกสินค้า โดยเฉพาะขณะนี้การลงทุนและการส่งออกมีแนวโน้มดีขึ้นแล้ว ดังนั้น จึงจำเป็นต้องหันไปทุ่มเทเรื่องปัญหาปากท้องและกำลังซื้อของประชาชนในประเทศ โดยเฉพาะคนในระดับฐานรากหรือผู้มีรายได้น้อย

“รัฐบาลไม่เคยทอดทิ้งประชาชน ที่ผ่านมามีมาตรการกระตุ้นเศรษฐกิจในระดับฐานรากและมาตรการช่วยเหลือเบ็ดเตล็ดการใช้จ่ายของผู้มีรายได้น้อย ครอบคลุมทั้งเรื่องที่อยู่อาศัย การดำรงชีวิตประจำวัน การรักษาพยาบาล การเดินทาง การประกอบอาชีพ ฯลฯ และยังคงดำเนินการต่อเนื่อง แต่สิ่งเหล่านี้เป็นเรื่องที่ต้องใช้เวลาจึงจะเห็นผลเป็นรูปธรรม จึงอยากให้พี่น้องประชาชนเข้าใจและร่วมมือกับรัฐบาลในการพัฒนาตัวเอง ปรับเปลี่ยนวิถีชีวิต เพิ่มมูลค่าการผลิต ลดต้นทุนที่ไม่จำเป็น เพื่อให้เกิดการเปลี่ยนแปลงที่รวดเร็วขึ้น”

ทางด้านนายวิณะโรจน์ ทรัพย์ส่งสุข เลขาธิการสำนักงานเศรษฐกิจการเกษตร (สศก.) กระทรวงเกษตรและสหกรณ์ กล่าวถึงภาพรวมรายได้เกษตรกร สะท้อนจากดัชนีรายได้เกษตรกร ในระยะ 9 เดือนปี 2560 (มกราคม - กันยายน 2560) อยู่ที่ระดับ 155.34 เพิ่มขึ้นจากช่วงเดียวกัน

ของปีที่ผ่านมา (มกราคม - กันยายน 2559) ร้อยละ 8.88 เป็นผลมาจากดัชนีผลผลิตที่ปรับตัวเพิ่มขึ้นร้อยละ 10.50 ในขณะที่ดัชนีราคาปรับตัวลดลงร้อยละ 1.47 และหากพิจารณาแนวโน้มดัชนีรายได้เกษตรกรทั้งปี 2560 คาดว่าจะเพิ่มขึ้นเมื่อเทียบกับปี 2559 เป็นผลจากผลผลิตสินค้าเกษตรที่เพิ่มขึ้น อาทิ ข้าวนาปรัง ข้าวโพดเลี้ยงสัตว์ อ้อยโรงงาน สับปะรดโรงงาน ยางพารา ปาล์มน้ำมัน และผลไม้ แม้ว่าดัชนีราคาสินค้าเกษตรมีแนวโน้มลดลงก็ตาม ■



ข่าวสำนักงานเศรษฐกิจการเกษตร
จากหนังสือพิมพ์แนวหน้า
หัวข้อ : ราคาสินค้าเกษตรรายวัน

วันที่ : จันทร์ 30 ตุลาคม 2560
ฉบับที่ : 13339 หน้า : 8 (ขวา)

ราคาสินค้าเกษตรรายวัน	
รายการสินค้า	ราคา / หน่วย
ข้าวเหนียว : ข้าวเปลือกเจ้าหอมมะลิ 105	12,500.00 บาท/ตัน
มันสำปะหลังสด (แป้ง 25%)	1.80 บาท/กก.
ข้าวโพดเลี้ยงสัตว์ ความชื้น 14.5%	7.30 บาท/กก.
ปาล์มน้ำมัน เปรอร์เซ็นต์น้ำมันปาล์ม 17%	3.30 บาท/กก.
ยางพาราแผ่นดิบชั้น 3	หยุดรับซื้อ
สับปะรดโรงงาน	4.20 บาท/กก
สุกร	52.00 บาท/กก.
ไก่รุ่นพันธุ์เนื้อ	31.00 บาท/กก.
ไข่ไก่สดเบอร์คละ	220.00 บาท/ร้อยฟอง
กุ้งขาวแวนนาไม ขนาด 70 ตัว/กก.	165.00 บาท/กก.
*ข้อมูล :	สำนักงานเศรษฐกิจการเกษตร

ข่าวสด

Khao Sod
Circulation: 950,000
Ad Rate: 1,650

Section: First Section/หน้าแรก

วันที่: จันทร์ 30 ตุลาคม 2560

ปีที่: 27

ฉบับที่: 9833

หน้า: 1 (ล่างขวา), 2, 7

Col.Inch: 201.68 Ad Value: 332,772

PRValue (x3): 998,316

Clip: Full Color

หัวข้อข่าว: คสช.รับมลน้ำท่วมใหญ่ 54 ทำเงินล้านสุพรรณ

คสช.รับมลน้ำท่วมใหญ่ 54 ทำเงินล้านสุพรรณ

คสช.เผยปริมาณน้ำใกล้เคียงท่วมใหญ่ปี'54 แต่เตรียมพร้อมไว้ก่อนแล้ว อธิบดีกรมชลฯ เตรียมขง □อ่านต่อหน้า 2

● ทำเงินล้าน □ ต่อจากหน้า 1

ป้องกันพื้นที่นอกคันกัน สุพรรณบุรีน้ำล้นทุ่งท่วมบางปลาหมอ สสจ.สิงห์บุรีให้ระงับโรคที่มากับน้ำ ขณะที่ ผวจ.ขอนแก่นประชุมด่วน เร่งกู้พนังริมฝั่งพองที่ถูกกัดเซาะขาดยาว 30 ม. แจกเงินอุดหนุนลดการระบายน้ำ เหลือ 38 ล้าน ลบ.ม. เพื่อให้สามารถซ่อมแซมได้ เผยไร่นาท่วมแล้ว 3,500 ไร่ ระบุเครื่องสูบน้ำป้องกันเขตเทศบาล เร่งสูบลบแม่น้ำชี ขณะที่ยังมีน้ำท่วมถึงสารคาม ขวานานบุรีรมยวอนรัฐช่วย ผวจ.พิจิตรเตือนห้ามเล่นน้ำ หลังยอดตายพุ่ง

★ เร่งกู้พนังกันน้ำพองขาด

เมื่อเวลา 06.00 น. วันที่ 29 ต.ค. นายสมศักดิ์ จังตระกุล ผวจ.ขอนแก่น เรียกประชุมด่วนคณะกรรมการบริหารจัดการน้ำจังหวัดขอนแก่น. หนองบัวลำภู, กาฬสินธุ์, มหาสารคาม และร้อยเอ็ด เพื่อประเมินสถานการณ์ ภายหลังจากคันดินคลองส่งน้ำชลประทาน 3L-RMC บ.อุยโพธิ์ ต.บึงเนียม อ.เมือง จ.ขอนแก่น ถูกกระแสน้ำจากแม่น้ำพองกัดเซาะจนขาดเป็นระยะทางกว่า 30 เมตร มลน้ำไหลเข้าท่วมพื้นที่การเกษตรเสียหายไปแล้วกว่า 3,500 ไร่ และยังมีพื้นที่นาข้าวที่กำลังรอเก็บเกี่ยวอีกประมาณ 18,000 ไร่ ที่อาจได้รับผลกระทบ ที่ประชุมมีมติให้เลื่อนอุดหนุนลดการระบายน้ำลงเหลือ 38 ล้าน ลบ.เมตร ในเวลา 15.00 น. วันนี้ เพื่อควบคุมปริมาณน้ำ และให้เจ้าหน้าที่สามารถซ่อมแซมคันดินดังกล่าวได้ภายใน

นายสมศักดิ์กล่าวว่า เจ้าหน้าที่ยังคงเร่งซ่อมพนังกันน้ำ ด้วยการเสริมไม้ยูคาลิปตัสพร้อมกับวางถุงบิ๊กแบ็กขวางคันคลองที่ขาด เพื่อป้องกันน้ำเซาะและทรุดตัวเพิ่มขึ้นทั้ง 2 ฝั่ง จากนั้นจะนำแผ่นเหล็กซีดไพล์ ขนาดกว้าง 40 ซม. ยาว 5 ม. ประมาณ 200-500 แผ่น พร้อมด้วยกล่องกระสุนหิน หรือกล่องเบรียน จำนวน 300 ชุด เพื่อปิดช่องที่ขาด ขณะนี้มลน้ำที่ผ่านจุดพนังดินที่ขาดมีอยู่ประมาณ 8 ล้าน ลบ.ม. หาก

ปล่อยไว้จะเข้าท่วมพื้นที่การเกษตร ตำบลบึงเนียม จากนั้นจะลงท้ายพระคิอและลงบึงทุ่งสร้างก่อนเข้าสู่เขตเทศบาลนครขอนแก่น โดยยืนยันว่าน้ำยังไม่เข้าเขตเศรษฐกิจ ของเมืองขอนแก่น เบื้องต้นคาดว่าภายใน 3 วัน จะสามารถควบคุมได้ ขอให้ประชาชนมั่นใจเพราะทุกหน่วยระดมกำลังเข้าช่วยเหลือเต็มที่ ได้แจ้งเตือนประชาชนที่อยู่ในพื้นที่บ้านอุยโพธิ์ ต.บึงเนียม ต.เมืองเก่า ต.พระลับ อ.เมืองขอนแก่น รวมไปถึงพื้นที่ที่เคยถูกน้ำท่วมรอบนอกเขตเทศบาลนครขอนแก่น ให้ขนย้ายทรัพย์สินและสัตว์เลี้ยงขึ้นสู่ที่สูง และติดตามสถานการณ์อย่างใกล้ชิดจากทางเจ้าหน้าที่เท่านั้น

★ ขอนแก่นระดมเครื่องสูบน้ำ

ผวจ.ขอนแก่น กล่าวต่ออีกว่า สำหรับประตูระบายน้ำ D 8 ห้วยพระคิอ ต.พระลับ ซึ่งมีเครื่องสูบน้ำ 20 เครื่อง ได้สั่งการให้เร่งสูบน้ำที่ไหลเข้ามาในพื้นที่เขตเมืองให้ไหลออก ลงสู่แม่น้ำชี ทั้งนี้ เครื่องสูบน้ำทั้ง 20 เครื่องนี้ถ้าสูบน้ำพร้อมกันก็จะสูบน้ำออกได้ถึง 5 ล้าน ลบ.เมตรต่อวัน แต่สิ่งที่เกิดขึ้นในขณะนี้คือน้ำไหลเข้าบริเวณคันดินที่ขาดมีปริมาณประมาณ 6 ล้าน ลบ.ม.ต่อวัน ประกอบกับยังมีน้ำรั่วมาจากลำห้วยใหญ่อีกประมาณ 7 ล้าน ลบ.ม. ต่อวัน ซึ่งรวมกันแล้วน้ำที่ไหลเข้าบริเวณประตูระบายน้ำ D 8 ห้วยพระคิอ มีมากกว่าปริมาณน้ำที่จะสามารถสูบน้ำออกไปได้ ดังนั้นจึงได้ขอสนับสนุนเครื่องสูบน้ำจากจังหวัดลำปาง 7 เครื่อง และจังหวัดหนองคาย 12 เครื่อง มาเสริมอีกรวมจำนวน 19 เครื่อง ซึ่งคาดว่าจะสูบน้ำออก ในจำนวนปริมาณที่ใกล้เคียงกับปริมาณน้ำที่ไหลเข้าอีกด้วย

★ ระดมเครื่องจักรซ่อมพนัง

ขณะที่นายทองเปลว กองจันทร์ รองอธิบดีกรมชลประทาน กล่าวว่า พล.อ.ฉัตรชัย สาริกัลยะ รัฐมนตรีว่าการกระทรวงเกษตรและสหกรณ์ มีความห่วงใยพี่น้องประชาชนที่อาศัยอยู่ในพื้นที่บริเวณคันท้ายคันคลองชลประทานขาดดังกล่าว จึงได้สั่งการให้กรมชลประทานเร่งดำเนินการซ่อมแซมปิดคันคลองที่ขาดให้แล้วเสร็จภายใน 2 วัน ซึ่งปัจจุบันเขื่อนอุบลรัตน์ลดการระบายน้ำเหลือ 38 ล้าน ลบ.ม. ตั้งแต่วันนี้เป็นต้นไป เพื่อลดปริมาณน้ำที่จะไหลลงสู่ลำน้ำพอง ทำให้การซ่อมแซมคันคลองที่ขาดและพนังกันน้ำบริเวณ ต.บึงเนียม เป็นไปด้วยความรวดเร็วมากขึ้น ทั้งนี้ กรมชลประทานได้ระดมเครื่องจักร เครื่องมือเข้าไปดำเนินการปิดช่องคันคลองที่ขาดแล้วตั้งแต่ช่วงเช้าของวันนี้ เพื่อให้แล้วเสร็จทันภายใน 2 วัน

★ ขวานานบุรีรมยวอนรัฐช่วย

เกษตรกรหลายหมู่บ้านใน อ.แคนดง จ.บุรีรัมย์

ที่ได้รับผลกระทบจากน้ำมุนเอ่อท่วมนาข้าวที่กำลังออกรวงใกล้เก็บเกี่ยวจำนวนหลายพันไร่ เร่งนำเมล็ดข้าวเปลือกที่เก็บเกี่ยวหน้าไปตากตามริมถนนในหมู่บ้าน บริเวณลาน หรือที่โล่งต่างๆ เพื่อลดความชื้น ซึ่งช่วงต้นฤดูข้าวราคาดีได้ราคาสูงตันละ 10,000-13,000 บาท แต่หากน้ำท่วมที่ไม่ผ่านการตากไปขายก็จะได้ตันละไม่เกิน 8-9,000 บาท และบางโรงสีก็ไม่รับซื้อ อย่างไรก็ตามมีเกษตรกรหลายรายที่เก็บเกี่ยวข้าวหน้าไม่ทัน ทำให้ต้นข้าวจมน้ำเสียหาย

น.ส.ทองสา ขอนรัมย์ อายุ 40 ปี เกษตรกรบ้านยางทะเล หมู่ 2 ต.แคนดง อ.แคนดง บอกว่า ปีนี้ทำนาทั้งหมด 22 ไร่ ขณะนี้จมน้ำเสียหายไปแล้ว 10 ไร่ ส่วนที่เก็บเกี่ยวหน้าได้ทันก็รีบนำมตากแดดไว้ตามลาน และถนนในหมู่บ้าน เพื่อลดความชื้นก่อนนำไปขาย เพราะเกรงหากน้ำท่วมสวดไปขายจะถูกกดราคา แต่ก็ไม่รู้ว่าข้าวที่เหลือจะขายได้คุ้มทุนหรือไม่ จึงอยากเรียกร้องให้รัฐบาล หรือหน่วยงานที่เกี่ยวข้องเข้ามาสำรวจช่วยเหลือเกษตรกรด้วย ทั้งเรื่องเงินชดเชยช่วยเหลือข้าวที่เสียหายจากน้ำท่วม และดูแลช่วยเหลือพุงราคาข้าวในท้องตลาด ไม่ให้ต่ำกว่ากิโลกรัมละ 14-15 บาท จึงจะคุ้มทุนและสามารถอยู่รอดได้

★ น้ำก่อนใหญ่ถึงสารคาม

ที่บ้านท่าคือ ม.14 ต.ลาดพัฒนา อ.เมือง จ.มหาสารคาม มลน้ำชีที่ไหลผ่านมีแนวโน้มสูงขึ้นอย่างต่อเนื่อง แม้เขื่อนอุบลรัตน์ จ.ขอนแก่น จะลดการระบายน้ำ แต่มลน้ำจำนวนมากเพิ่งมาถึง จ.มหาสารคาม ส่งผลให้กระสอบทรายที่ชาวบ้านกันไว้ ริมฝั่งแม่น้ำชี ด้านทานไม้ไผ่ ไหลเอ่อล้นเข้าท่วมบ้านเรือนประชาชน ระดับน้ำสูงถึง 1-1.50 เมตร ข้าวของได้รับความเสียหาย รถไม่สามารถสัญจรผ่านได้

นางวิไล บุญพิลา อายุ 58 ปี เล่าว่า เมื่อ 2-3 วันที่ผ่านมา น้ำจากแม่น้ำชีล้นกระสอบทรายที่ชาวบ้านได้กันไว้เข้าท่วมบ้านเรือนทั้งหมด ชาวบ้านเก็บข้าวของแทบไม่ทัน ส่วนบ้านของสามี 2 ชั้น น้ำได้ท่วมชั้นล่างทั้งหมด น้ำลึกกว่า 1 เมตร โชคดีที่ต้นและคุณแม่อายุ 80 ปี อยู่บนชั้น 2 จึงไม่มีใครเป็นอะไร ส่วนชั้นล่างน้ำได้ท่วมข้าวของเกือบทั้งหมด

ด้านนางวิไลวรรณ ทศภานนท์ ผู้ใหญ่บ้านบ้านท่าคือ ม.14 ต.ลาดพัฒนา อ.เมือง จ.มหาสารคาม เปิดเผยว่า บ้านท่าคือ มีทั้งหมด 16 หลังคาเรือน ประชากร 270 คน ที่ผ่านมามีได้รับผลกระทบจากแม่น้ำชีอยู่บ่อยครั้ง ขณะนี้ได้มี ปก. และ อบต.ลาดพัฒนา ให้การช่วยเหลือเบื้องต้น โดยนำเรือท้องแบนมาให้ประชาชนสัญจรเข้าออกหมู่บ้าน และ

ประสาน หน่วยงานที่เกี่ยวข้องช่วยเหลือต่อไป

★ ผวจ.พิจิตรเตือนห้ามเล่นน้ำ

สถานการณ์น้ำท่วมพิจิตรยังอยู่ในระดับที่สูง โดยเฉพาะในพื้นที่ลุ่มแม่น้ำยม ในเขต อ.โพทะเล เนื่องจากเป็นพื้นที่ปลายแม่น้ำยมรับน้ำจาก อ.สามง่าม และอ.โพธิ์ประทับช้าง ก่อนประจบกับแม่น้ำน่าน ไหลลงสู่แม่น้ำเจ้าพระยาที่จ.นครสวรรค์ แต่แม่น้ำน่านมีระดับที่สูงการไหลจึงค่อนข้างล่าช้า ส่งผลให้ยังมีระดับน้ำท่วมสูง 1-2 เมตร ประชาชนต้องสัญจรไปมาด้วยเรือ นอกจากนี้โรงเรียนจำนวนกว่าสิบแห่งในพื้นที่ถูกน้ำท่วมสูงเกือบถึงอาคารเรียนชั้นสอง ยังไม่สามารถเปิดทำการเรียนการสอนในวันที่ 1 พ.ย.นี้ได้ โดยเฉพาะโรงเรียนบ้านหนองไผ่มาบชุมแสง ต.ท่าเสา ต้องเลื่อนการเปิดภาคเรียนออกไปอย่างไม่มีกำหนด

นายวีระศักดิ์ วิจิตรแสงศรี ผวจ.พิจิตร กล่าวว่า สิ่งที่เป็นห่วงคือ ขณะนี้ยอดผู้เสียชีวิต จากน้ำท่วมที่พิจิตรสูงมากถึง 13 ราย ส่วนใหญ่เป็นเยาวชน เพราะออกไปเล่นน้ำท่วม อยากขอความร่วมมือผู้ปกครอง อย่าปล่อยบุตรหลานไปเล่นน้ำท่วมเนื่องจากน้ำไหลแรง ทำให้เกิดอันตรายต่อชีวิตได้ นอกจากนี้คนให้ทางราชการนำป้ายไปปักห้ามเล่นน้ำแล้ว

สำหรับพื้นที่พิจิตร ยังมีพื้นที่ถูกน้ำท่วมจำนวน 8 อำเภอ 43 ตำบล 274 หมู่บ้าน มีประชาชนได้รับความเดือดร้อน 11,476 ครัวเรือน พื้นที่การเกษตร 50,118 ไร่ และสถานการณ์คลี่คลายแล้ว 4 อำเภอ เสียชีวิต 13 ราย

★ ภาพลึกลับยังเฝ้าระวัง 24 ชม.

ปัญหาน้ำท่วมที่จ.ภาพลึกลับ แม่น้ำเขตชลประทานสถานการณ์เริ่มคลี่คลาย แต่ในพื้นที่ อ.เมืองชัย และอ.กมลาไสย ยังคงมีการเฝ้าระวังปัญหาหน้าเอ่อล้นอย่างต่อเนื่องตลอดระยะทาง 26 กิโลเมตร ต้องตรวจสอบจุดรั่วซึม และนำกระสอบทรายเสริมพียงจนเกิดความแข็งแรง ทำให้สถานการณ์น้ำท่วมในขณะนี้ ระดับน้ำยังคงทรงตัว มีเพียงพื้นที่นาข้าวถูกน้ำท่วมเสียหายทั้งหมด

นายไกรสร กองฉลาด ผวจ.ภาพลึกลับ กล่าวว่า จากการวัดระดับน้ำรายงานจากฝ่ายวังยาง ในลำน้ำชี พบว่ายังคงเพิ่มขึ้นเฉลี่ยวันละ 3 ซม. แต่ในขณะนี้วัดจากระดับต่ำสุดที่เคยท่วมใหญ่ในปี 2554 ระดับน้ำยังต่ำกว่า 28 ซม. อีกทั้งเขื่อนอุบลรัตน์ก็ลดการระบายน้ำ คาดว่าพียงกันแม่น้ำชีในพื้นที่จะสามารถผันทวนกระแสได้ อีกทั้งเชื่อว่าในระยะ 2-3 วันนี้ น้ำจะทรงตัวเนื่องจากมวลน้ำก้อนแรกไหลเข้ามาในพื้นที่ภาพลึกลับแล้ว ทั้งนี้ความเสียหายคงอยู่ในพื้นที่น้ำท่วมซ้ำซาก ซึ่งจะประเมินทุก

ชั่วโมง ขณะที่มาตรการเข้าช่วยเหลือในเบื้องต้น จะเน้นในเรื่องของสุขภาพ ซึ่งในขณะนี้สาธารณสุขจังหวัดก็ลงพื้นที่เพื่อดูแลรักษาพี่น้องประชาชนอย่างเต็มที่แล้ว

★ ขง 7 พันล.ป้องกันนกอพยพ

นายสมเกียรติ ประจำวงษ์ อธิบดีกรมชลประทาน กล่าวว่า ต้องยอมรับการระบายน้ำออกจากทุ่งดอนเหนือแม่น้ำเจ้าพระยา เป็นไปได้ช้า เพราะน้ำกระจุกตัวและเพิ่งผ่านจุดสูงสุดเมื่อวันที่ 25-26 ต.ค. จากนั้นต่อไปในลุ่มน้ำเจ้าพระยา ภาคกลาง จะลดลงวันละ 1-2 เซนติเมตร จึงต้องใช้เวลานาน เชื่อว่าต้นเดือนธ.ค.น่าจะแก้ปัญหาจบ ส่วนกรณีน้ำซึมล้นคลอง 3L-RMC บริเวณกม.13 +895 ของโครงการส่งน้ำและบำรุงรักษาหนองหวาย บ้านคูยโพธิ์ ต.บึงเนียน อ.เมือง จ.ขอนแก่น คาดจะสามารถปิดได้ในวันที่ 30 ต.ค.นี้ ต้องยอมรับปีนี้ปริมาณมาก ทำให้เมื่อต้องระบายน้ำลงชี มูล จะทำได้ช้า อาจกระทบกับพื้นที่จังหวัดร้อยเอ็ด ยโสธร มหาสารคาม กาฬสินธุ์

นายสมเกียรติกล่าวว่า พื้นที่นกอพยพน้ำจะกระทบมากกว่า กรมชลประทานร่วมกับกรมโยธาธิการและผังเมืองกระทรวงมหาดไทย กรมการปกครองส่วนท้องถิ่นกรมป้องกันและบรรเทาสาธารณภัยเตรียมร่วมกันดำเนินการตามแผนช่วยเหลือพื้นที่นกอพยพน้ำ โดยกรมโยธาธิการและผังเมือง ใช้ระบบป้องกันน้ำท่วมพื้นที่ชุมชนแล้ว 6 แห่งอยู่ในแผน 1 แห่งเหลืออีก 7 แห่ง วางแผนเพิ่มเติมวงเงินตามแผน 4,800 ล้านบาท ส่วนมาตรการที่ไม่ใช่สิ่งก่อสร้างเพื่อบรรเทาอุทกภัยลุ่มน้ำ ซึ่งอยู่ในแผนการดำเนินงานจำนวน 14 แห่ง วงเงิน 200 ล้านบาท ระยะเวลาดำเนินการปี 2558-2566

ในปี 2562 มีแผนงานมาตรการใช้สิ่งก่อสร้าง โดยการปรับปรุงระบบสาธารณูปโภค วงเงิน 8 ล้านบาท สร้างระบบป้องกันน้ำท่วมพื้นที่ชุมชน วงเงิน 1,977 ล้านบาท มาตรการไม่ใช่สิ่งก่อสร้าง จัดหาพื้นที่รองรับผู้อพยพ วงเงิน 15 ล้านบาท, กรมป้องกันและบรรเทาสาธารณภัยจัดหาสถานที่สำหรับผู้อพยพในแต่ละจังหวัด ซึ่งมีแผนการสำรวจความต้องการก่อนปี 2561 ทั้งนี้กรมชลประทานได้ประสานข้อมูลกับกรมทางหลวงชนบทในส่วนของพื้นที่นกอพยพ น้ำแม่น้ำเจ้าพระยา ที่ได้รับผลกระทบจำนวน 14 แห่ง มีพื้นที่ได้รับผลกระทบจากน้ำท่วม 12,749 ไร่ เพื่อจัดทำ แผนด้านการปรับตัวกับสภาพน้ำหลากต่อไป

★ จับตาจุดคลองระบายน้ำหลาก

ด้าน นายเสรี สุภรางค์ ผู้อำนวยการศูนย์การเปลี่ยนแปลงภูมิอากาศและภัยพิบัติ มหาวิทยาลัย

รังสิต ให้ความเห็นในการขุดคลอง ระบายน้ำหลาก บางบาล-บางไทร ว่า อาจมีผลกระทบหลายด้าน 1. หากมีการสร้างเขื่อนหมั่นด้านบพ เพื่อกันแม่น้ำเจ้าพระยา จะเกิดปัญหาไม่มีตะกอนไปตกปากแม่น้ำ อาจกระทบ กับชาวประมง จะมีการแก้ไขปัญหายังไง 2. ด้านท้ายน้ำทกม. และปริมาณอาจต้องยกคันถึง 4 เมตร จะทำหรือไม่ 3.ควรคิดทั้งระบบ น้ำท่วม น้ำแล้ง น้ำทะเลหนุน 4.หากเกิดเป็นพายุฤดูร้อนน้ำหลากไม่อยู่ในแม่น้ำ ทางระบายน้ำหลากจะไม่เกิดประโยชน์ 5.ต้องใช้เวลากศึกษา 1-2 ปี ก่อน 6.ควรชี้แจงให้ประชาชนรับทราบว่าการเป็นเพียงการลดผลกระทบเรื่องของน้ำท่วมลงเท่านั้น ไม่ใช่จะไม่ท่วมเลย 7.หากน้ำทะเลหนุนสูง 0.50-1.00 ม. หรือมากกว่าปกติจะเกิดปัญหาอะไรบ้าง 8.การเร่งระบายน้ำที่เร็วเกินไปจะส่งผลกระทบต่อด้านท้ายน้ำและชาวประมงหรือไม่ 9.ควรมีการประสานงานกันระหว่างหน่วยงานต่างๆ ให้ดี

★ อ.เกษตรเห็นด้วยควรรีบทำ

นายสุวัฒน์ จิตตลดาการ อาจารย์ประจำภาควิชาวิศวกรรมทรัพยากรน้ำ คณะวิศวกรรมศาสตร์ มหาวิทยาลัยเกษตรศาสตร์ กล่าวว่า คลองลัด บางบาล-บางไทร มีความจำเป็นมากในระบบเจ้าพระยาเพื่อเร่งระบายน้ำ ผ่านลุ่มสุ่อ่าวไทย โดยไม่ไหลล้นคลัง ควรเริ่มก่อสร้างภายในปี 2560-2561 และการขุดลอกลำน้ำช่วงที่แคบจาก อ.สรรพยา ถึง อ.บางบาล มีความจำเป็นเห็นควรสนับสนุน ทั้งนี้ควรเพิ่มเติมมาตรการทั้งการดูแลและแก้ไขการบุกรุกทางน้ำในลำน้ำเจ้าพระยา รวมถึงการบุกรุกแม่น้ำเจ้าพระยา จาก อ.บางบาล ถึง อ.บางไทร ซึ่งเป็นส่วนที่มีปัญหาการไหลมากที่สุดด้วย แต่ควรพิจารณาเป็นพิเศษด้านราคาค่าชดเชย ที่ดินที่ต้องเวนคืน ซึ่งควรอิงกับราคาตลาดที่แท้จริง เพื่อความเป็นธรรมกับเจ้าของที่ดิน

★ คสช.ขึ้นน้ำใกล้เตียงปี'54

พ.อ.วินัย สุวารี โฆษกคณะรักษาความสงบแห่งชาติ (คสช.) กล่าวชี้แจงถึงปริมาณน้ำที่มีค่อนข้างมากในปีนี้อ่า เนื่องจากประเทศไทยได้รับอิทธิพล จากพายุโซนร้อน ตาลัส เซนกา พายุไต้ฝุ่นทกซูรี และพายุดีเปรสชั่น เมื่อเปรียบเทียบกับเวลาเดียวกัน ในเหตุการณ์น้ำท่วม ใหญ่เมื่อปี 2554 มีปริมาณน้ำฝนรวมสะสมที่ 1,798 มิลลิเมตร ในทางสถิติพบว่า มีปริมาณใกล้เคียงกัน

พ.อ.วินัยกล่าวว่า แต่ด้วยรัฐบาลพยายามบริหารจัดการน้ำให้เหมาะสมมาก่อนหน้านั้น นอกจากนี้มีการเตรียมความพร้อมเครื่องสูบน้ำ เครื่องผลักดันน้ำ และเครื่องจักรกลต่างๆ โดยพยายามไม่ให้น้ำขยายวงกว้างมากขึ้น ส่วนพื้นที่

สุวิทย์ที่ได้รับผลกระทบ รัฐบาลมีแผนการดูแลเยียวยาไว้แล้วตามความเหมาะสม อย่างดีที่สุด โดย พล.อ.ประยุทธ์ จันทร์โอชา นายกรัฐมนตรี และหัวหน้า คสช. ได้มีสั่งการกำชับผ่านหน่วยงานที่เกี่ยวข้องให้ดูแลให้การช่วยเหลือผู้ได้รับผลกระทบให้เป็นไปอย่างมีประสิทธิภาพ

พล.อ.วินัยกล่าวว่า ส่วนกองทัพบก พล.อ.เฉลิมชัย สิทธิสาท ผบ.ทบ.ให้ทุกหน่วยเตรียมความพร้อมไว้ล่วงหน้า ปัจจุบันอยู่ในขั้นระหว่างให้การความช่วยเหลือ ร่วมกับหน่วยงานรัฐในพื้นที่ โดยในภาพรวมขณะนี้ศูนย์บรรเทาสาธารณภัยกองทัพบก (สภท.ทบ.) ได้ส่งกำลังพลจำนวน 31 กองร้อยช่วยเหลือประชาชนที่ได้รับผลกระทบทั้ง 22 จังหวัด ในภาคเหนือ ภาคกลาง และภาคตะวันออกเฉียงเหนือ โดยสภท.ทบ.ส่วนกลางได้เตรียมการสนับสนุนเพิ่มเติมในเรื่องจำเป็นต่างๆ เอาไว้ ทั้งเรื่องคนและเครื่องมือต่างๆ ไว้คอยเสริมกรณีจำเป็นหรือเมื่อมีการร้องขอเข้ามา

★ เก็บขยะทะเลหัวหิน

พล.อ.กรกานต์ นาเวชวนิชกุล รอง ผอ.รมน. ประจวบคีรีขันธ์ ร่วมกับนายจิรวัดน์ พรหมณี ปลัดเทศบาลเมืองหัวหิน กำจัดทหารจาก มว.รศ.ที่ 2 หัวหิน ดำรวจท้องเที่ยว เหล่าจิตอาสา ผู้ประกอบการค้าขายหาดหัวหิน นักท่องเที่ยวทั้งชาวไทยและชาวต่างชาติ ร่วมเก็บขยะบริเวณชายหาดหัวหิน ซึ่งเป็นขยะที่มากในช่วงมรสุมเป็นประจำทุกปี โดยขยะส่วนใหญ่จะเป็นเศษของพวงมณี ไม้ริมไม้ เช่น ลูกจาก มะพร้าว ผักตบชวา และขยะที่มนุษย์สร้างขึ้น เช่น ขวดน้ำ ซึ่งเมื่อดูจากประเภทของขยะ

□ อ่านต่อหน้า 7

● ทำจั้นล้น □ ต่อจากหน้า 2

และการสอบถามชาวบ้านในพื้นที่ สรุปได้ว่าเป็นขยะที่ลอยมาจากที่อื่น ซึ่ง พล.อ.กรกานต์ นาเวชวนิชกุล ได้ประสานกำลังทหารจากศูนย์การทหารราบ เพื่อลงพื้นที่แก้ปัญหาดังกล่าว ร่วมกับเทศบาลหัวหินและหน่วยงานที่เกี่ยวข้องเพื่อให้สถานที่ชายหาดหัวหินกลับมาสวยงามเหมาะแก่การรองรับการท่องเที่ยว

★ สสจ.สิงห์บุรีระวังโรคมกกับน้ำ

นายแพทย์ฉัตรชัย วัฒนาศาสตร์ นายแพทย์สาธารณสุขจังหวัดสิงห์บุรี เผยว่า ขณะนี้หลายพื้นที่ในจังหวัดสิงห์บุรีกำลังประสบปัญหาอุทกภัย ซึ่งสภาวะน้ำท่วมขังที่เกิดขึ้นมักมีปัญหามลพิษปนเปื้อนตามมา เพราะกระแสน้ำจะพาสิ่งสกปรก/เชื้อโรคให้แพร่กระจาย ทำให้แหล่งน้ำสำหรับการอุปโภคบริโภคปนเปื้อน

จึงมีโอกาสเกิดโรคระบาดได้ง่าย เช่น โรคท้องร่วง อาหารเป็นพิษ โรคฉี่หนู โรคน้ำกัดเท้า โรคตาแดง สัตว์มีพิษและของมีคม รวมถึงการเสียชีวิตจากการจมน้ำและไฟฟ้าดูด ไฟฟ้าชอร์ตอีกด้วย ประกอบกับในช่วงที่ฝนตกหนักอากาศจะมีความชื้นสูง เสี่ยงต่อการเกิดโรคระบาดทางเดินหายใจ เช่น ไข้หวัด ไข้หวัดใหญ่ ปอดอักเสบหรือปอดบวม อีกทั้งสภาพผิวดินหลังน้ำท่วมมีความเหมาะสมสำหรับการแพร่พันธุ์ของยุงลายซึ่งเป็นพาหะนำเชื้อโรคไข้เลือดออก จึงมีโอกาสระบาดสูงขึ้นหลังน้ำท่วมเช่นกัน ทั้งนี้ หากประชาชนมีข้อสงสัยสามารถสอบถามเพิ่มเติมได้ที่ สายด่วนกรมควบคุมโรค โทร. 1422

★ น้ำล้นท่วมบางปลาหมอ

สถานการณ์น้ำท่วมในพื้นที่ 3 อำเภอท้ายน้ำ ซึ่งเป็นพื้นที่รองรับน้ำ จากประตูน้ำพลเทพ จ.ชัยนาท และมีการผันน้ำลงสู่ทุ่ง ทั้งประตูระบายน้ำทุ่งเจ้าเจ็ด ผักไห่ พระยาบันลือ ทำให้บ้านเรือนประชาชนได้รับผลกระทบ โดยเฉพาะในพื้นที่ อ.เมือง อ.บางปลาหมอ และ อ.สองพี่น้อง ถนนบางสายในหมู่บ้านถูกตัดขาด เนื่องจากน้ำมีปริมาณล้นท่วมและเอ่อท่วมอย่างต่อเนื่อง

ส่วนในพื้นที่ ต.โลกคราม ต.จระเข้ใหญ่ อ.บางปลาหมอ เป็นพื้นที่ราบลุ่มต่ำและรับน้ำมาจากทุ่งเจ้าเจ็ด ซึ่งมีพื้นที่ติดกับ จ.พระนครศรีอยุธยา และ จ.อ่างทอง ขณะนี้บ้านเรือนของชาวบ้านได้รับผลกระทบกว่า 300 หลังคาเรือน ถนนหลายสายในหมู่บ้านถูกน้ำท่วมขัง รถสัญจรไปมาลำบาก ส่วนใน อ.เมืองสุพรรณบุรี จำนวน 11 ตำบล ยังได้รับผลกระทบ บ้านเรือนประชาชนที่อาศัยอยู่ริมฝั่งแม่น้ำท่าจีนยังถูกน้ำท่วมขัง ถึงแม้ระดับน้ำจะเริ่มลดลง 2-3 ซม. แต่ชาวบ้านยังต้องเฝ้าติดตามสถานการณ์น้ำท่าจีนอย่างใกล้ชิดตลอด 24 ชม.

★ คนหาปลาจมนดับ

ขณะที่ร.ต.อ.ชาญชัย นามวงษา รอง สง. (สอบสวน) สภ.น้ำพอง จ.ขอนแก่น รับแจ้งจากศูนย์วิทยุ 191 สภ.น้ำพอง ว่ามีชาวบ้านจมน้ำเสียชีวิตบริเวณคลองริมแม่น้ำพอง บ.โนนพยอม ม.5 ต.ม่วงหวาน อ.น้ำพอง จ.ขอนแก่น หลังรับแจ้งจึงรีบไปตรวจสอบที่เกิดเหตุ พร้อมด้วย พ.ต.อ.จรูญ นวมทอง รอง ผบ.ภ.จ.ขอนแก่น พ.ต.อ.สุวัฒน์ สมจิตร ผกก.สภ.น้ำพอง แพทย์เวร ร.พ.น้ำพอง และหน่วยกู้ชีพกู้ภัยน้ำพอง ที่เกิดเหตุพบศพ

นายสมชัย คำพึ่งกลาง อายุ 54 ปี ถูกชาวบ้านช่วยกันงมร่างขึ้นมาจากน้ำที่ไหลเชี่ยวกราก โดยสภาพศพมีบาดแผลบริเวณศีรษะ

จากการสอบถาม นายบุญทัน ลำกัน เพื่อนของผู้ตายให้ทราบว่า ได้เฝ้าหาปลาที่ผู้ตาย โดยใช้เรือคนละลำ แยกไปวางอวนกันคนละจุด ต่อมาได้ยินเสียงคนตกน้ำพอหันไปดูพบเพียงหมวกของผู้ตาย ส่วนร่างนั้นได้จมลงน้ำ จึงรีบไปตามชาวบ้านมาช่วย งามานานกว่า 2 ชั่วโมง จนพบร่างห่างจากจุดที่จมน้ำราว 100 เมตร “คาดว่าผู้ตายน่าจะปีนต้นไม้เพื่อไปผูกเรือไว้เพื่อไปผูกอวนจับปลา แต่เกิดพลาดทำกิ่งไม้หักตกลงกระแทกเรือจนศีรษะแตกและจมน้ำเสียชีวิต” ขณะที่ยญาติไม่ติดใจสาเหตุการตาย เจ้าหน้าที่จึงมอบศพให้ญาตินำกลับไปประกอบพิธีทางศาสนาต่อไป

★ ปก.เตือนฝนหนัก 9 จว.ได้

นายชัชพล วัชิตศักดิ์ อธิบดีกรมป้องกันและบรรเทาสาธารณภัย (ปภ.) เปิดเผยว่า จากการตรวจสอบสภาพอากาศกับกรมอุตุนิยมวิทยาพบว่าในช่วงวันที่ 31 ต.ค.-1 พ.ย. หย่อมความกดอากาศต่ำกำลังแรงบริเวณทะเลจีนใต้ตอนล่าง มีแนวโน้มจะเคลื่อนตัวทางทิศตะวันตกเฉียงเข้าๆ เข้าปกคลุมบริเวณอ่าวไทย ภาคใต้ และทะเลอันดามัน ทำให้ภาคใต้มีฝนตกชุกหนาแน่นกับฝนตกหนักถึงหนักมากหลายพื้นที่ อาจทำให้เกิดน้ำท่วมฉับพลัน น้ำป่าไหลหลาก และลมกระโชกแรง ปภ.จึงได้ประสานจ.ประจวบคีรีขันธ์ และภาคใต้ 9 จังหวัด ได้แก่ ชุมพร สุราษฎร์ธานี นครศรีธรรมราช พัทลุง สงขลา ระนอง พังงา ภูเก็ต และกระบี่ รวมถึงศูนย์ป้องกันและบรรเทาสาธารณภัยเขต 4 ประจวบคีรีขันธ์ เขต 11 สุราษฎร์ธานี เขต 12 สงขลา และเขต 18 ภูเก็ต เตรียมพร้อมรับมือฝนตกหนักถึงหนักมากในช่วงเวลาดังกล่าว โดยจัดเจ้าหน้าที่ติดตามสถานการณ์น้ำและสถานการณ์ภัยอย่างใกล้ชิดตลอด 24 ชั่วโมง รวมถึงจัดเตรียมสรรพกำลัง วัสดุ อุปกรณ์ และเครื่องจักรกลด้านสาธารณภัยประจำพื้นที่เสี่ยงภัย เพื่อให้พร้อมปฏิบัติการเผชิญเหตุและช่วยเหลือผู้ประสบภัย อีกทั้งเสริมแนวคันกันน้ำและประสานการติดตั้งเครื่องสูบน้ำเพิ่มเติม โดยเฉพาะในพื้นที่จุดอ่อนน้ำท่วมขัง และพื้นที่เศรษฐกิจ กรมอุตุนิยมวิทยาแนะนำให้ปฏิบัติตามแผนปฏิบัติการ/แผนเผชิญเหตุแผนการป้องกันและบรรเทาสาธารณภัยจังหวัด พร้อมพิจารณาอพยพประชาชน ไปพักอาศัยยังศูนย์พักพิง

หรือจุดอพยพที่ปลอดภัย

★ จัดทหารพร้อมช่วยเหลือ

พล.ท.คงชีพ ตันตระวาณิชย์ โฆษกกระทรวงกลาโหม เปิดเผยว่า พล.อ.ประวิตร วงษ์สุวรรณ รองนายกฯและรมว.กลาโหม ได้สั่งการรบ.เหล่าทัพให้ความร่วมมืออย่างเต็มที่ กำลังและต่อเนื่อง ในการเข้าถึงและช่วยเหลือประชาชนที่ได้รับผลกระทบจากน้ำท่วม ที่ยังคงเกิดขึ้นจากพายุฝนและน้ำล้นตลิ่ง ทั้งพื้นที่ภาคเหนือ ภาคตะวันออกเฉียงเหนือและพื้นที่ภาคกลางในหลายจังหวัด โดยเฉพาะจังหวัดที่อยู่ใกล้ลุ่มน้ำสายหลัก ซึ่งมีประชาชนได้รับผลกระทบและเดือดร้อนหลายครัวเรือน

“ให้ติดตามและประเมินสถานการณ์น้ำในลุ่มน้ำสายหลักอย่างต่อเนื่อง พร้อมทั้งประสานกับส่วนราชการในพื้นที่อย่างใกล้ชิด ให้การสนับสนุนกำลังพล เครื่องมือช่างและจัดชุดเคลื่อนที่เร็วไปพร้อมปฏิบัติการเชิงรุก เข้าคลี่คลายสถานการณ์และแก้ปัญหาเร่งด่วนที่อาจเกิดขึ้นอย่างทันที่ ทั้งนี้ โดยเฉพาะการเสริมความแข็งแรงของพนังกั้นน้ำและการเร่งระบายน้ำออกจากพื้นที่ การแจกจ่ายอาหารและสิ่งของบรรเทาทุกข์อย่างทั่วถึง รวมทั้งการช่วยเหลือทางการแพทย์เร่งด่วนและการฟื้นฟูจิตใจประชาชนที่ได้รับผลกระทบ” พล.ท.คงชีพกล่าว

★ โผงเผย'จมนดับ 1

ร.ต.อ.กิตติศักดิ์ จันสี รองสารวัตรสอบสวน สภ.ป่าโมก จ.อ่างทอง รับแจ้งมีเหตุผู้สูญหายภายในน้ำ เหตุเกิดบริเวณบ้านเลขที่ 38/2 หมู่ที่ 3 ต.โผงเผย อ.ป่าโมก จ.อ่างทอง หลังรับแจ้งจึงรีบไปดูตรวจสอบยังที่เกิดเหตุ พร้อมด้วยเจ้าหน้าที่ตำรวจ ตชด. ที่ประจำอยู่ในพื้นที่ และเจ้าหน้าที่สมาคมนักวิทยุสมัครเล่นกู้ภัยจังหวัดอ่างทอง เมื่อไปถึงที่เกิดเหตุ พบว่าบริเวณดังกล่าวเป็นกลุ่มบ้านที่ถูกน้ำจากแม่น้ำเจ้าพระยาเอ่อล้นเข้าท่วมขังสูงระดับประมาณ 2.50 เมตร ผู้สูญหายดังกล่าวคือนายสำออง วั่งเวงจิตร อายุ 68 ปี

โดยล่าสุดมีผู้พบเรือที่นายสำอองใช้พายเป็นประจําลอยอยู่แต่ไม่พบนายสำออง เจ้าหน้าที่ตำรวจ ตชด.ในพื้นที่ ได้ร่วมกับเจ้าหน้าที่ชุดประดาน้ำของสมาคมนักวิทยุสมัครเล่นกู้ภัยจังหวัดอ่างทอง ลงดำน้ำค้นหา 1 ชั่วโมง จึงพบร่างของนายสำอองจมอยู่ใต้น้ำใกล้เคียงบริเวณดังกล่าว

นางอุษา รอดเชียง อายุ 49 ปี น้องภรรยาของนายสำออง กล่าวว่า นายสำอองว่ายน้ำไม่เป็น เมื่อช่วงเช้าเห็นพายเรือออกมารดน้ำต้นไม้ ที่ยกหม้อน้ำที่ท่วมมารวม 2 เดือนแล้ว พอช่วงเที่ยงๆ มีคนเห็นว่าพายเรือลำดังกล่าวออกไปตัดต้นกล้วยที่ขวางทางน้ำอยู่ ก่อนที่จะเจียบหายไป กระทั่งเห็นเรือลอยมาที่บ้านแต่ไม่พบนายสำออง ตอนแรกคิดว่าพายเรือไม่ดีทำให้ลอยมา จนกระทั่งเย็นก็ยังไม่เห็นจึงแจ้งตำรวจกระทั่งมาพบเป็นศพจมอยู่ใต้น้ำดังกล่าว

ดันเมกะโปรเจกต์แก้ปัญหาน้ำท่วม

โพสต์ทูเดย์ - กรมชลฯ ชง ครม.เคาะ 3 เมกะโปรเจกต์แก้ปัญหาน้ำท่วมภาคกลาง 1.2 แสนล้านบาท เริ่มก่อสร้างปี 2563

พล.อ.ฉัตรชัย สาริกัลยะ รมว.เกษตรและสหกรณ์ เปิดเผยว่า กรมชลประทาน กำลังทำรายละเอียดเปรียบเทียบ 3 โครงการเพื่อแก้ไขปัญหาอุทกภัยในลุ่มเจ้าพระยา ตามคำสั่งนายกรัฐมนตรี ซึ่งกระทรวงเกษตรฯ ได้เรียกประชุมนักวิชาการและหน่วยงานที่เกี่ยวข้องจบแล้ว จากนั้นกรมชลฯ ทำรายละเอียดเปรียบเทียบโครงการเพื่อให้คณะกรรมการนโยบายน้ำแห่งชาติ (กนช.) พิจารณาเลือกว่าจะดำเนินโครงการใดและนำเสนอคณะรัฐมนตรีพิจารณาต่อไป

นายสมเกียรติ ประจำวงษ์ อธิบดีกรมชลประทาน กล่าวว่า สำหรับ 3

โครงการใช้งบประมาณรวม 122,888 ล้านบาท ได้แก่ โครงการคลองระบายน้ำหลากฝั่งตะวันออก (คลองชัยนาท-ป่าสัก-อ่าวไทย) มูลค่า 36,405 ล้านบาท โครงการช่วงคลองระบายน้ำป่าสัก-อ่าวไทย มูลค่า 86,262 ล้านบาท และโครงการคลองระบายน้ำหลากบางบาล-บางไทร วงเงิน 1.7 หมื่นล้านบาท

ทั้งนี้ สำหรับแผนการดำเนินการได้ศึกษาความเหมาะสมแล้วเสร็จ อยู่ระหว่างส่งรายงานการศึกษาผลกระทบล้อมสิ่งแวดล้อม (สผ.) ให้คณะกรรมการสิ่งแวดล้อมพิจารณา หาก สผ.ผ่านการพิจารณา ภายในปี 2561 คาดว่าจะดำเนินการสำรวจและออกแบบแล้วเสร็จปี 2562 และเริ่มก่อสร้างได้ปี 2563-2565 ■

Met Dept warns 10 provinces to brace for downpour

**ANUCHA CHAROENPO
APINYA WIPATAYOTIN**

The Meteorological Department yesterday warned residents in 10 provinces of the lower Central Plains and the South to brace for heavy downpours and strong winds over coming days.

Wanchai Sakudomchai, its director-general, said severe rain and strong winds will hit much of Prachuap Khiri Khan, Chumphon, Surat Thani, Nakhon Si Thammarat, Phatthalung, Songkhla, Ranong, Phangnga, Phuket and Krabi over the next few days.

The active low-pressure cell over the lower South China Sea will move west slowly through the Gulf of Thailand, the South and the Andaman Sea between today and Nov 3.

There will likely be abundant rain over the South, it said.

The department also warned residents of those provinces to beware of possible flash floods. There is a possibility of strong wind waves in the Gulf of Thailand and the Andaman Sea rising 2-3 metres high, its forecasters predict.

All ships should proceed with caution, and small boats should be kept ashore, it said. It also asked people to closely monitor weather updates.

Interior Minister Anupong Paojinda yesterday said he was concerned about the weather situation in the South, saying he

ordered the Disaster Mitigation and Prevention Department to work closely with southern provinces to brace for floods.

Gen Anupong said machines and officials are on standby to help the affected until the situation returns to normalcy.

Meanwhile, the Ministry of Agriculture and Cooperatives' working group on water management is devising three plans to improve water flow capacity in the eastern side of the Chao Phraya River.

Once the plans are complete, they will be forwarded to the National Water Resources Commission for initial approval.

Then the commission will submit them to the cabinet for consideration next month, said Agriculture and Cooperatives Minister Chatchai Sarikulya.

Gen Chatchai said the three plans initiated to improve water flow capacity were being drafted in line with Prime Minister Prayut Chan-o-cha's order for the ministry to have plans in place to limit flood impacts along the river basin.

He said substantive plans were needed to prevent critical flooding in the future.

Gen Chatchai said the working group agreed in principle that it should have a new canal to link Bang Ban and Bang Sai districts in Ayutthaya to improve water flow capacity as the current canal has bends in its structure, which lowers the speed of water flow.

He said the first plan would be able

to limit flooding in Ayutthaya and Ang Thong provinces.

The newly-made 22 kilometre canal could allow water flow at a capacity of 1,200 cubic metres per second.

The second plan is to increase water flow in Chai Nat-Pasak canal from 200 cu/m per second to 930 cu/m per second, he said.

However, Gen Chatchai said the working group still had different ideas about the third plan — whether it should build a new 130 km canal from Pasak River in Lop Buri province to the Gulf of Thailand in Samut Prakan province, or construct a waterway along the Third Outer Ring Road in Ayutthaya to link with the Gulf of Thailand.

แนวคิดในการดำเนินงานของโครงการ
ใช้หลักปรัชญาของเศรษฐกิจพอเพียง

- เกษตรกรเริ่มจากทำตามที่ตนเองถนัด
- ทำให้น่าย ลมทุนน้อย มีรายได้
- ขยายฐาน แบ่งปันผล ความมั่งคั่ง
- เกิด 1 แดก 2

สรุปผลการดำเนินงาน หลังจากเกษตรกรเข้าร่วมโครงการ

ลดรายจ่ายจากการบริโภคผลผลิตที่ปลอดภัยของตนเองได้

533 บาท

ลดต้นทุนการผลิตและลดการใช้สารเคมีในแปลงของตนเอง

556 บาท

เกษตรกรมีการเคลื่อนย้ายแรงงานไปทำนาในเมือง	ลดลง ร้อยละ: 1.47
จัดทำบัญชีครัวเรือน ลดรายจ่ายที่ไม่จำเป็น	ลดลง ร้อยละ: 18.38

มีการวางแผน และดำเนินการผลิตในแปลง อนุรักษ์ได้เพิ่มขึ้น เฉลี่ยเดือนละ:

4,613 บาท

เกษตรฯ...ตามรอยเท้าพ่อ

ขยายผล 'โครงการ 5 ประสานสืบสานเกษตรทฤษฎีใหม่ ถวายในหลวง' ปี 61



“...ทฤษฎีใหม่เป็นวิถีปฏิบัติทางการเกษตรอีกวิธีหนึ่งที่เกิดขึ้นสำหรับเกษตรกรที่มีที่ดินจำนวนน้อย หรือแปลงขนาดเล็ก มีหลักสำคัญอยู่ว่าแต่ละแปลงจะแบ่งออกเป็นสวนๆ สมมติว่าแปลงหนึ่งมี 15 ไร่ จะปลูกข้าว 5 ไร่ จะปลูกผลไม้ พืชไร่ และพืชผักสวนครัว 5 ไร่ ขุดสระน้ำ 3 ไร่ ปลูกที่อยู่อาศัย และอื่นๆ อีก 2 ไร่ วิธีนี้ได้ทดลองปฏิบัติครั้งแรกมานานพอสมควร และได้ผลที่ตีน่าพอใจระดับหนึ่ง คือ เกษตรกรมีข้าวบริโภคพอเพียงตลอดทั้งปี และมีรายได้พอเลี้ยงตัวเองได้ ต่อไปหากจะทำให้ได้ผลที่ยั่งยืนยิ่งขึ้นในขั้นที่สอง ก็จะต้องอยู่ร่วมกันในรูปกลุ่มหรือสหกรณ์ ด้วยความร่วมมือของหน่วยราชการ มูลนิธิ และเอกชน เพื่อช่วยในด้านการผลิต การตลาด การเป็นอยู่ต่างๆ และขั้นที่สาม จะต้องร่วมมือกับสถาบันการเงินและการพลังงาน เพื่อช่วยเหลือด้านการจัดตั้งและบริหารโรงสี ร้านสหกรณ์ รวมทั้งสนับสนุนการลงทุน...”

พระบรมราชาวาท พระบาทสมเด็จพระปรมินทรมหาภูมิพลอดุลยเดช พระราชทานแก่ผู้สำเร็จการศึกษาจากสถาบันเทคโนโลยีการเกษตรแม่โจ้ วันพฤหัสบดีที่ 23 กุมภาพันธ์ พ.ศ. 2538



พระบาทสมเด็จพระปรมินทรมหาภูมิพลอดุลยเดช พระราชทานปรัชญาของเศรษฐกิจพอเพียงเพื่อเป็นแนวทางในการดำเนินชีวิต อยู่ด้วยความมั่นคงและยั่งยืน ทรงคิดค้นเกษตรทฤษฎีใหม่เพื่อแก้ไขปัญหาเกษตรกรที่ไม่ได้ผลในเขตแห้งแล้ง ขาดแคลนน้ำในการเกษตร โดยเฉพาะการประกอบอาชีพทางการเกษตรที่ต้องอาศัยน้ำฝนเป็นหลัก ซึ่งมีความเสี่ยงสูงในการขาดแคลนน้ำ กรณีฝนทิ้งช่วงและปริมาณน้ำฝนไม่เพียงพอในการเพาะปลูก

“เกษตรทฤษฎีใหม่” คือ ระบบการเกษตรที่เน้นการจัดการทรัพยากรน้ำในไร่นาให้เกิดประโยชน์สูงสุด จัดสรรพื้นที่การเพาะปลูกเพื่อบริโภคในครัวเรือนเป็นหลัก ที่มีเหลือจึงขาย มีการสร้างผลผลิตอาหารที่เพียงพอและสร้างการผลิตที่หลากหลายสำหรับเป็นแหล่งรายได้มั่นคงของครัวเรือน สร้างความมั่นคงด้านอาหาร เกิดการพึ่งพาตนเอง และลดการพึ่งพาจากภายนอกการทำเกษตรทฤษฎีใหม่จะเน้นสำหรับเกษตรกรรายย่อยที่มีพื้นที่ทำกินน้อยมีแหล่งน้ำในไร่นาไว้ใช้ประโยชน์ในการทำเกษตร

สำหรับ “เกษตรผสมผสาน” เป็นระบบเกษตรที่มีการปลูกพืชและเลี้ยงสัตว์หลากหลายชนิดในพื้นที่เดียวกัน โดยมีกิจกรรม

แต่ละชนิดก็อยู่ร่วมกันได้อย่างมีประสิทธิภาพ มีการใช้ทรัพยากรที่มีอยู่ในไร่นาได้อย่างเหมาะสมเกิดประโยชน์สูงสุด มีความสมดุลต่อสิ่งแวดล้อมอย่างต่อเนื่องและเกิดการเพิ่มพูนความสมบูรณ์ของทรัพยากรธรรมชาติการเกื้อกูลกันระหว่างพืชและสัตว์เศรษฐกิจ ผลพลอยได้จากการปลูกพืชจะเป็นประโยชน์ต่อกิจกรรมการเลี้ยงสัตว์ รวมทั้งผลที่ได้จากการเลี้ยงสัตว์จะเป็นประโยชน์ต่อพืช

กระทรวงเกษตรและสหกรณ์ รำลึกในพระมหากรุณาธิคุณอันหาที่สุดมิได้ที่ทรงมีต่อปวงชนชาวไทยจึงได้จัดทำ **“โครงการเกษตรทฤษฎีใหม่”** ขึ้น ภายใต้การขับเคลื่อนแผนปฏิบัติการ **“โครงการ 5 ประสาน สืบสานเกษตรทฤษฎีใหม่ ถวายในหลวง”** เพื่อถวายแด่พระบาทสมเด็จพระปรมินทรมหาภูมิพลอดุลยเดชโดยส่งเสริมให้เกษตรกรที่มีความสมัครใจจาก 882 อำเภอ 77 จังหวัด รวมทั้งสิ้น 70,000 ราย ได้น้อมนำหลักทฤษฎีใหม่ ไปปรับใช้ในพื้นที่ของตนเองอย่างเหมาะสม ให้สอดคล้องกับสภาพพื้นที่ของเกษตรกรตามภูมิสังคมของแต่ละพื้นที่โดยมุ่งหวังจะช่วยพัฒนาคุณภาพชีวิตของเกษตรกรในการลดรายจ่ายเพิ่มรายได้อันเกิดจากการพัฒนาศักยภาพของตนเอง ครอบครัว และชุมชน โดยการสร้างอาชีพอย่างเหมาะสมกับทรัพยากรและปัจจัยการผลิตที่มีอยู่อย่างคุ้มค่า

โดยบทบาท 5 ประสาน คือ **เกษตรกร** ปรับวิถีคิด เปลี่ยนวิธีทำ **ปราชญ์เกษตรกร** สร้างแรงบันดาลใจเป็นที่เล็งภาครัฐ เพิ่มพูนองค์ความรู้ สนับสนุนแผนการผลิต ภาคการศึกษา สนับสนุนเทคนิควิชาการ วิจัย สร้างนวัตกรรม และ**ภาคเอกชน** สนับสนุนด้านการผลิต การตลาด

สำหรับแผนปฏิบัติการขับเคลื่อน **“โครงการ 5 ประสาน สืบสานเกษตรทฤษฎีใหม่ ถวายในหลวง”** มีการดำเนินการตามขั้นตอน ได้แก่

ขั้นที่ 1 คัดเลือกเกษตรกร มอบหมายความรับผิดชอบ 5 ประสาน(ปักหมุด)และพบปราชญ์เกษตรกรเพื่อสร้างแรงจูงใจและทำแผนการผลิตรายแปลง

ขั้นที่ 2 เกษตรกรปรับพื้นที่ เพื่อเตรียมพร้อมทำการผลิตตามแผนการผลิตที่ได้จัดทำไว้

ขั้นที่ 3 ทำให้พอกิน : เกษตรกรทำการผลิตอย่างง่าย ผลผลิตบริโภคในครัวเรือนลดค่าใช้จ่าย

ขั้นที่ 4 ทำให้พอแบ่ง : เกษตรกรทำกิจกรรมที่หลากหลายขั้น/ขยายพื้นที่ เพิ่มผลผลิตเหลือแบ่งปัน/แลกเปลี่ยนกันได้

ขั้นที่ 5 ทำให้มีรายได้เสริม : ผลผลิตที่เหลือจากการบริโภคและแบ่งปัน สามารถนำไปจำหน่ายเป็นรายได้เสริม

ขั้นที่ 6 พัฒนาแปลงสู่เกษตรทฤษฎีใหม่เต็มรูปแบบ

ทั้งนี้ ผลการดำเนินการตามแผนปฏิบัติการขับเคลื่อน **“โครงการ 5 ประสาน สืบสานเกษตรทฤษฎีใหม่ ถวายในหลวง”** ปี 2560 พบว่า มีเกษตรกรสมัครใจเข้าร่วมโครงการฯ ทั้งสิ้น จำนวน 70,002 ราย เกษตรกรได้ทำการเกษตรผสมผสานอย่างเกื้อกูลกันตามศักยภาพของตนเองในพื้นที่ เกิดการพึ่งพาตนเอง โดยได้นำความรู้เรื่องเกษตรทฤษฎีใหม่และหลักปรัชญาของเศรษฐกิจพอเพียงไปใช้ ซึ่งสามารถช่วยลดรายจ่ายจากการบริโภคผลผลิตที่ปลอดภัยของตนเองได้เฉลี่ยเดือนละ 533 บาท มีการลดต้นทุนการผลิต และลดการใช้สารเคมีในแปลงของตนเอง โดยใช้ปัจจัยการผลิตที่ทำเอง และใช้

แรงงานของตนเองได้ เฉลี่ยเดือนละ 556 บาท เกษตรกรมีการเคลื่อนย้ายแรงงานไปทำงานในเมืองลดลงร้อยละ 1.47 มีการปรับเปลี่ยนวิถีชีวิตโดยดำเนินตามหลักปรัชญาของเศรษฐกิจพอเพียงและจัดทำบัญชีครัวเรือนส่งผลให้ครัวเรือนร้อยละ 18.38 สามารถปรับรายจ่ายที่ไม่จำเป็นลงได้ รวมถึงมีการวางแผนและดำเนินการ



ผลิตในแปลงที่เข้าร่วมโครงการฯสร้างรายได้สุทธิเพิ่มขึ้นเฉลี่ยเดือนละ 4,613 บาท

นอกจากนี้ ได้มีการถอดบทเรียนปี 2560 สิ่งที่ดีแล้ว ควรต่อยอดหรือพัฒนาต่อไป ได้แก่ เชิงนโยบาย รับสมัครเกษตรกรที่มีความพร้อมและความสนใจจริงเข้าร่วมโครงการฯ กำหนดเป้าหมายเชิงคุณภาพ อาทิ การอยู่อย่างพอเพียง รู้จักประมาณตนเอง การพึ่งพาตนเอง การยกระดับความเป็นอยู่ ความสุขในการดำเนินชีวิต และความภาคภูมิใจในอาชีพ การจัดเวที 5 ประสาน ทำให้มีการระดมความคิดแก้ไขปัญหาและพัฒนาาร่วมกันอย่างมีประสิทธิภาพ มีแผนปฏิบัติงานประจำเดือนอย่างชัดเจน เชิงปฏิบัติ เพิ่มเติมช่องทางประชาสัมพันธ์โครงการให้เกษตรกร และประชาชนเห็นคุณค่าการทำเกษตรทฤษฎีใหม่ ทำประกาศเขตชุมชนเกษตรกรและปราชญ์เกษตรกรที่ร่วมโครงการ เพื่อสร้างขวัญกำลังใจ ควรต่อยอดองค์ความรู้จากปราชญ์เกษตรกร และสถาบันการศึกษาสู่เกษตรกรมากขึ้น

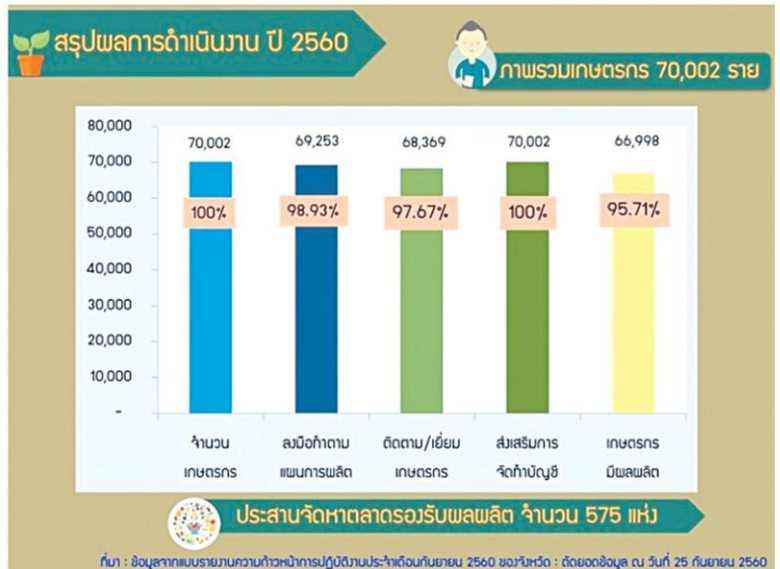
ส่วนสิ่งที่ต้องปรับปรุง แก้ไข เปลี่ยนแปลงหรือยกเลิก ได้แก่ เชิงนโยบาย ขับเคลื่อนการดำเนินงานกลุ่มเกษตรกร ไปพร้อมๆ กัน



ไม่ต้องแบ่งกลุ่มตามความพร้อม วางแผนส่งมอบปัจจัยการผลิตให้ตรงตามความต้องการ ความเหมาะสมของพื้นที่ และฤดูกาลผลิต วางแผนการลงพื้นที่ที่ตรวจเยี่ยมพร้อมกันและกำหนดช่วงเวลาให้ชัดเจน ขณะที่เชิงปฏิบัติ ปรับปรุงรูปแบบการรายงานผลให้ง่าย สะดวก เช่น ผ่านระบบออนไลน์ ลดรูปแบบการจัดเก็บข้อมูลให้มีรายละเอียดข้อมูลตามความเหมาะสมใช้งานจริง ควบพัฒนาองค์ความรู้ให้แก่เจ้าหน้าที่ผู้ปฏิบัติงานในพื้นที่และเพิ่มบทบาทของสถาบันการศึกษาและภาคเอกชน

จากผลสำเร็จในการขับเคลื่อนโครงการ “5 ประสานสืบสานเกษตรทฤษฎีใหม่ ถวายในหลวง” ปี 2560 กระทรวงเกษตรและสหกรณ์ ได้มีนโยบายที่จะขับเคลื่อนโครงการฯ ต่อเนื่อง ในปี 2561 โดยวางเป้าหมายขยายผลเกษตรกรเพิ่ม 70,000 ราย พร้อมกับเกษตรกรที่เข้าร่วมโครงการฯ ปี 2560 ที่สามารถเป็นแบบอย่างที่ดี สามารถสื่อสาร มีจิตอาสาเพื่อเป็น “เกษตรกรต้นแบบ”

พลเอกฉัตรชัย สาริกัลยะ รัฐมนตรีว่าการกระทรวงเกษตรและสหกรณ์ กล่าวว่า จากผลสำเร็จในปี 2560 เพื่อให้การดำเนินงานมีความต่อเนื่อง และเกิดการพัฒนาอย่างยั่งยืน ทุกภาคส่วนจึงได้ร่วมกันวางแผนขับเคลื่อนการดำเนินงาน ในปี 2561 โดยกำหนดรับสมัครเกษตรกรที่มีความสมัครใจเข้าร่วมโครงการเกษตร



ทฤษฎีใหม่เพิ่มขึ้น จำนวน 70,000 ราย รวมกับปี 2560 เป็น 140,000 ราย เพื่อรำลึกในพระมหากรุณาธิคุณอันหาที่สุดมิได้ ของพระบาทสมเด็จพระปรมินทรมหาภูมิพลอดุลยเดช และร่วมกันทุกภาคส่วนในการพัฒนาภาคเกษตรกรรมให้เกิดความมั่นคง เพื่อให้เกษตรกรมีรายได้เพียงพอและคุณภาพชีวิตที่ดีขึ้นอย่างยั่งยืน

กระทรวงเกษตรและสหกรณ์ ผลักดันโครงการนี้ขึ้น เพื่อแก้ไขปัญหาพื้นฐานของภาคเกษตรที่สำคัญ คือ เกษตรกรส่วนใหญ่ยังขาดความรู้และการบริหารจัดการผลผลิตทั้งการพัฒนาเรื่องดินและน้ำ ขาดแคลนทุนและโครงสร้างพื้นฐาน มีหนี้สินจากการผลิตเชิงเดี่ยว และมีความเสี่ยงเสียหายจากภัยพิบัติธรรมชาติ ที่จะป็นรากฐานสำคัญตามนโยบายปฏิรูปภาคการเกษตร ให้เกษตรกรมีรายได้และความภาคภูมิใจในอาชีพ เป้าหมายเพื่อลดต้นทุน เพิ่มผลผลิต และยกระดับมาตรฐานคุณภาพสินค้าเกษตร ส่งเสริมการผลิตสินค้าเกษตรแปลงใหญ่ ในเขตพื้นที่เหมาะสม ซึ่งนอกเหนือจากการผลิตสินค้าหลักแล้ว ยังได้ส่งเสริมเกษตรกรมีการผลิตอาหารที่ปลอดภัยบริโภคอย่างเพียงพอในครัวเรือน และนำรายได้จากการผลิตสินค้า

เกษตรกรปี 2561(เกษตรกรรายใหม่ 70,000 ราย)		เกษตรกรปี 2560(เกษตรกร 70,000 ราย) เกษตร Cell สืบสาน/เกษตรกรCell แยกสิทธิ์ที่ 1/เกษตรกร Cell แยกสิทธิ์ที่ 2	
ชั้นที่ 6 พัฒนาแปลงสู่เกษตรทฤษฎีใหม่เต็มรูปแบบ แนวทางปฏิบัติ : ภาครัฐสนับสนุนหรือ สนับสนุนเกษตรกรที่มีความพร้อม ให้ความช่วยเหลือด้านการปฏิบัติแนวเกษตรทฤษฎีใหม่ในรูปแบบ ผู้รับผิดชอบ : หน่วยงานรับผิดชอบประจำศูนย์เกษตร/เกษตรกร/เอกชน/สถาบันการศึกษา	ชั้นที่ 6 พัฒนาสู่เกษตรกรต้นแบบและทฤษฎีใหม่ขั้นที่ 2 และ 3 แนวทางปฏิบัติ : สนับสนุนเกษตรกรที่มีความพร้อมเชิงปฏิบัติทางเกษตรทฤษฎีใหม่แบบ เกษตรทฤษฎีใหม่ สามารถใช้งานได้ มีโอกาสสูง ไปสู่การเป็นเกษตรกร ต้นแบบ และปฏิบัติตามแนวเกษตรทฤษฎีใหม่ขั้นที่ 2 และ 3 ต่อไป ผู้รับผิดชอบ : หน่วยงานรับผิดชอบประจำศูนย์เกษตร/เกษตรกร/เอกชน/สถาบันการศึกษา		
ชั้นที่ 5 ทำให้มีรายได้เสริม แนวทางปฏิบัติ : ผลิตที่เหลือจากการบริโภค และแบ่งปัน สามารถนำไปจำหน่าย เป็นรายได้เสริม ผู้รับผิดชอบ : หน่วยงานรับผิดชอบประจำศูนย์เกษตร/เกษตรกร/เอกชน	ชั้นที่ 5 รวมกลุ่มเพื่อสร้างความเข้มแข็ง แนวทางปฏิบัติ : หน่วยงานรับผิดชอบ สร้างความเข้าใจเกษตรกรเพื่อสร้างความเข้มแข็ง เกิดความเข้มแข็ง ชุมชนท้องถิ่นและกัน และรองรับด้านการตลาด ผู้รับผิดชอบ : หน่วยงานรับผิดชอบ/เกษตรกร		
ชั้นที่ 4 ทำให้พอแบ่ง แนวทางปฏิบัติ : เกษตรกรทำกิจกรรมที่หลากหลายขึ้น/ขยายพื้นที่เพิ่ม ผลิตหรือ แบ่งปัน/แลกเปลี่ยนกันได้ ผู้รับผิดชอบ : หน่วยงานรับผิดชอบประจำศูนย์เกษตร/เกษตรกร	ชั้นที่ 4 พัฒนาแปลงสู่เกษตรทฤษฎีใหม่เต็มรูปแบบ แนวทางปฏิบัติ : ภาครัฐสนับสนุนหรือ สนับสนุนเกษตรกรที่มีความพร้อม ให้ความ แบ่งปัน/แลกเปลี่ยนกันได้ ผู้รับผิดชอบ : หน่วยงานรับผิดชอบประจำศูนย์เกษตร/เกษตรกร/เอกชน/สถาบันการศึกษา		
ชั้นที่ 3 ทำให้พอกิน แนวทางปฏิบัติ : เกษตรกรการผลิตอย่างยั่งยืน/ตนเองได้ ตามกำลังฐานะตนเอง ผลิตที่กินในครัวเรือนและค้าขาย ผู้รับผิดชอบ : หน่วยงานรับผิดชอบประจำศูนย์เกษตร/เกษตรกร/เอกชน	ชั้นที่ 3 ดำเนินการพัฒนาตนเอง/กิจกรรมในแปลงตามแนวทางที่กำหนด แนวทางปฏิบัติ : เกษตรกรการผลิตและปฏิบัติตามคำแนะนำของหน่วยงาน/ประจำ เกษตรกรตามแนวทางที่กำหนดไว้ร่วมกัน ผู้รับผิดชอบ : หน่วยงานรับผิดชอบประจำศูนย์เกษตร/เกษตรกร/เอกชน		
ชั้นที่ 2 เกษตรกรปรับพื้นที่ เพื่อเตรียมพร้อมทำการผลิต แนวทางปฏิบัติ : เกษตรกรนำแนวทางที่ได้รับจากการเรียนรู้/คำแนะนำจากประจำ เกษตรกร มาเตรียมการในการปรับพื้นที่ ให้ความพร้อมในการผลิต/ทำ การผลิตตามแผนการผลิตที่ได้จัดทำไว้ ผู้รับผิดชอบ : หน่วยงานรับผิดชอบประจำศูนย์เกษตร/เกษตรกร	ชั้นที่ 2 บูรณาการกำหนดแนวทางพัฒนาสู่ระดับที่สูงขึ้น แนวทางปฏิบัติ : หน่วยงานรับผิดชอบ ร่วมกับประจำศูนย์เกษตรกร นำผลการประเมิน/จัด กลุ่มเกษตรกร ร่วมกำหนดแนวทางเพื่อพัฒนาเกษตรกรให้สู่ระดับที่ ขึ้นในลักษณะเพื่อนช่วยเพื่อน หน่วยงานรับผิดชอบ : หน่วยงานรับผิดชอบประจำศูนย์เกษตร/เกษตรกร		
ชั้นที่ 1 คัดเลือกเกษตรกร แนวทางปฏิบัติ : - หน่วยงานที่เกี่ยวข้อง ร่วมคัดเลือกเกษตรกร และมอบหมาย ความรับผิดชอบ 5 ประสาน(ปีแรก) - จัดทบทวน 5 ประสาน/3 ประสาน เพื่อสร้างการรับรู้และสร้าง ความเข้าใจพร้อมเพื่อการขับเคลื่อนโครงการสู่ประสาธา - ประชากรเกษตร สร้างแรงจูงใจ ปรับวิธีคิด เปลี่ยนวิธีทำของ เกษตรกรให้หันมาทำตามแนวเกษตรทฤษฎีใหม่ ผู้รับผิดชอบ : SC/หน่วยงานรับผิดชอบประจำศูนย์เกษตร/ภาคเอกชน/สถาบันการศึกษา	ชั้นที่ 1 ประเมิน/จัดกลุ่มเกษตรกร แนวทางปฏิบัติ : - หน่วยงานที่เกี่ยวข้อง ร่วมประเมิน/จัดกลุ่มเกษตรกร หรือตั้ง จัดกลุ่มเกษตรกร เป็น 3 กลุ่ม 1)กลุ่ม A 2)กลุ่ม B 3)กลุ่ม C - จัดทบทวน 5 ประสาน/3 ประสาน เพื่อสร้างความเข้าใจพร้อมในการ ขับเคลื่อนโครงการในปี 2561 ผู้รับผิดชอบ : SC/หน่วยงานรับผิดชอบประจำศูนย์เกษตร/ภาคเอกชน/สถาบันการศึกษา		

บูรณาการติดตาม เข้มเี่ยวอย่างใกล้ชิดทุกขั้นตอน ผู้รับผิดชอบ : SC/หน่วยงานรับผิดชอบประจำศูนย์เกษตร/ภาคเอกชน/สถาบันการศึกษา

คำหลักมาเป็นเงินออม เพื่อเป็นการลดความเสี่ยงในอนาคต และ
สร้างภูมิคุ้มกันให้เกษตรกร

ขณะที่ นายสมศักดิ์ เครือวัลย์ ปรชาญเกษตรจังหวัดระยอง

กล่าวยืนยันว่า “เกษตร
ทฤษฎีใหม่ สามารถทำได้
จริง คือคำตอบ และเป็น
ทางเลือกทางเดียวในการ
ทำการเกษตรยั่งยืนเหมือน
ที่ผมทำสำเร็จมากว่า 30 ปี
แต่ปัจจุบันคงไม่ต้องรอน
นานขนาดนั้น ทำวันนี้ ก็
ได้วันนี้ แค่เกษตรกรต้อง
เปลี่ยนแนวคิด โดยใช้
เกษตรทฤษฎีใหม่ มาเป็น
พื้นฐานในการสร้างภูมิคุ้ม
กันในการประกอบอาชีพ
จากที่ได้มีโอกาสเข้าร่วม



“โครงการ 5 ประสาน สืบสานเกษตรทฤษฎีใหม่ ถวายในหลวง”
สร้างความภาคภูมิใจให้กับตนเอง และครอบครัว ที่มีโอกาสได้สืบ
สานงานของพระบาทสมเด็จพระเจ้าอยู่หัว รัชกาลที่ 9 แม้พระองค์
ท่านไม่อยู่แล้วก็ตาม”

กระทรวงเกษตรฯจัดงาน 5 ประสานสืบสานเกษตรทฤษฎีใหม่ถวายเป็นหลวง



พลเอกฉัตรชัย สาริกัลยะ รัฐมนตรีว่าการกระทรวงเกษตรและสหกรณ์ เป็นประธานการประชุมโครงการ “5 ประสาน สืบสานเกษตรทฤษฎีใหม่ ถวายเป็นหลวง” เตรียมดำเนินการต่อเนื่อง ปี พ.ศ.2561 ตั้งเป้าเกษตรกรสมัครใจ เข้าร่วมโครงการเพิ่มจำนวน 70,000 ราย รวมเป็น 140,000 ราย เพื่อน้อมรำลึกในพระมหากรุณาธิคุณอันหาที่สุดมิได้ของพระบาทสมเด็จพระปรมินทรมหาภูมิพลอดุลยเดช บรมนาถบพิตร ณ ห้องประชุมกระทรวงเกษตรและสหกรณ์

จากปัญหาของภาคเกษตรที่สำคัญคือ เกษตรกรส่วนใหญ่ยังขาดความรู้และการบริหารจัดการผลผลิต ทั้งการพัฒนาเรื่องดินและน้ำ ขาดแคลนทุนและโครงสร้างพื้นฐาน มีหนี้สินจากการผลิตเชิงเดี่ยว และมีความเสี่ยงเสียหายจากภัยพิบัติธรรมชาติ กระทรวงเกษตรและสหกรณ์มีนโยบายปฏิรูปภาคการเกษตรให้เกษตรกรมีรายได้และความภาคภูมิใจในอาชีพ เป้าหมายเพื่อลดต้นทุน เพิ่มผลผลิต และยกระดับมาตรฐานคุณภาพสินค้าเกษตร ส่งเสริมการผลิตสินค้าเกษตรแปลงใหญ่ในเขตพื้นที่เหมาะสม ซึ่งนอกเหนือจากการผลิตสินค้าหลักแล้ว ยังได้ส่งเสริมเกษตรกร

ให้มีการผลิตอาหารที่ปลอดภัยบริโภคอย่างเพียงพอ ในครัวเรือน และนำรายได้จากการผลิตสินค้าหลักมาเป็นเงินออม เพื่อเป็นการลดความเสี่ยงในอนาคต และสร้างภูมิคุ้มกันให้เกษตรกร กระทรวงเกษตรและสหกรณ์ได้จัดทำโครงการเกษตรทฤษฎีใหม่ ปี 2560 เพื่อถวายแด่พระบาทสมเด็จพระปรมินทรมหาภูมิพลอดุลยเดช โดยส่งเสริมให้เกษตรกรที่มีความสมัครใจจากพื้นที่ทั่วประเทศ จำนวน 70,000 ราย ได้น้อมนำหลักทฤษฎีใหม่ไปปรับใช้ในพื้นที่ของตนเองอย่างเหมาะสม วัตถุประสงค์เพื่อสนับสนุนให้เกษตรกรมีคุณภาพชีวิตดีขึ้น สามารถลดรายจ่ายในครัวเรือน และสามารถพึ่งพาตนเองได้อย่างยั่งยืน โดยในการดำเนินงานดังกล่าวได้รับความร่วมมือจากสถาบันการศึกษา วิชาชีพเกษตร บริษัทเอกชน สนับสนุนการดำเนินงานในทุกพื้นที่เป็นอย่างดี

พลเอกฉัตรชัย สาริกัลยะ รัฐมนตรีว่าการกระทรวงเกษตรและสหกรณ์ ได้เป็นประธานการประชุมโครงการ “5 ประสาน สืบสานเกษตรทฤษฎีใหม่ ถวายเป็นหลวง” ร่วมกับส่วนราชการในสังกัด

สถาบันการศึกษา วิชาชีพเกษตร และภาคเอกชนที่สนับสนุนโครงการ เพื่อรับทราบสรุปผลการดำเนินงานโครงการ “5 ประสาน สืบสานเกษตรทฤษฎีใหม่ ถวายเป็นหลวง” ปี 2560 และร่วมกันขับเคลื่อนโครงการต่อเนื่องในปี 2561 โดยผลการดำเนินงานปี 2560 มีเกษตรกรสมัครใจเข้าร่วมโครงการทั้งสิ้นจำนวน 70,002 ราย พบว่าหลังจากร่วมโครงการแล้ว เกษตรกรได้นำความรู้เรื่องเกษตรทฤษฎีใหม่ และหลักปรัชญาของเศรษฐกิจพอเพียงไปประยุกต์ใช้ทำการเกษตรผสมผสานอย่างเกื้อกูลกันตามศักยภาพของตนเองในพื้นที่ เกิดการพึ่งพาตนเอง โดยสามารถลดรายจ่ายจากการบริโภคผลผลิตที่ปลอดภัยของตนเองได้เฉลี่ยเดือนละ 533 บาท มีการลดต้นทุนการผลิตและลดใช้การใช้สารเคมี โดยใช้ปัจจัยการผลิตและใช้แรงงานของตนเองได้เฉลี่ยเดือนละ 556 บาท เกษตรกรมีการเคลื่อนย้ายแรงงานไปทำงานในเมืองลดลงร้อยละ 1.47 มีการปรับเปลี่ยนวิถีชีวิตตามหลักเศรษฐกิจพอเพียง และจัดทำบัญชีครัวเรือน มีการลดรายจ่ายที่ไม่จำเป็น ส่งผลให้ครัวเรือนร้อยละ

ละ 18.38 สามารถลดรายจ่ายที่ไม่จำเป็นลงได้ อีกทั้งยังมีการวางแผนและดำเนินการผลิตในแปลงที่เข้าร่วมโครงการ สร้างรายได้สุทธิเพิ่มขึ้น เฉลี่ยเดือน

ละ 4.613 บาท เพื่อให้การดำเนินงานมีความต่อเนื่องและเกิดการพัฒนาความยั่งยืน ทุกภาคส่วนจึงได้ร่วมกันวางแผนขับเคลื่อนการดำเนินงานในปี พ.ศ. 2561 โดยกำหนดรับสมัครเกษตรกรที่มีความสมัครใจเข้าร่วมโครงการเกษตรทฤษฎีใหม่เพิ่มขึ้น จำนวน 70,000 ราย รวมเป็น 140,000 ราย เพื่อน้อมรำลึกในพระมหากรุณาธิคุณอันหาที่สุดมิได้ของพระบาทสมเด็จพระปรมินทรมหาภูมิพลอดุลยเดช บรมนาถบพิตร และร่วมกันทุกภาคส่วนในการพัฒนาภาคเกษตรกรรมให้เกิดความมั่นคง เพื่อให้เกษตรกรมีรายได้อย่างเพียงพอและคุณภาพชีวิตที่ดีขึ้นอย่างยั่งยืน.