



สรุปหัวข้อข่าวด้านการเกษตรที่สำคัญ นสพ.ประจำวันที 18 กรกฎาคม 2560

เรื่อง	สื่อ
1. เร่งแก้ราคา'ยาง-สับปะรด'ร่วง สศก.กางมาตรการสร้างเสถียรภาพ...	แนวหน้า
2. ฝนตกชุกทำผลผลิตเกษตรดีเกิน'สศก.'สำรวจใหม่เล็งปรับ'จีดีพี'	มติชน
3. ย้ำจีดีพีเกษตรเข้าเป้า สศก.ยันโตตามกรอบ2.5-3.5%...	โพสต์ทูเดย์
4. เศรษฐกิจดี แต่ประกันชีวิตยอดแบก	โพสต์ทูเดย์
5. โพสต์ทูเดย์: ปรับวิธีช่วยเกษตร	โพสต์ทูเดย์
6. เกษตรฯ...รุกปฏิรูปภาคการเกษตรไทยเน้นทำงานแบบสายโซ่ที่แข็งแกร่ง	สยามรัฐ
7. 'ฉัตรชัย'เร่งประสานผลิตผู้เชี่ยวชาญตรวจสอบเรือ'อียู'คงใบเหลืองประมงไทย	กรุงเทพธุรกิจ
8. อนุมัติ2.3หมื่นโครงการ1.9หมื่นล.เกษตรฯเร่งโอนเงินเข้าระบบดันชุมชนเคลื่อน'9101'	แนวหน้า
9. กรมชลประทานเตือนรับน้ำท่วม	ไทยรัฐ
10. ระดมกำลังเครือข่ายสหกรณ์เร่งระบายมังคุดสู่ตลาด	ไทยโพสต์



ข่าวสำนักงานเศรษฐกิจการเกษตร

จาก หนังสือพิมพ์ แนวหน้า

หัวข้อ : เร่งแก้ราคา'ยาง-สับปะรด'ร่วง สศก.กางมาตรการสร้างเสถียรภาพ...

วันที่ 17 กรกฎาคม 2560

ฉบับที่ : 13234 หน้า : 8

เร่งแก้ราคา'ยาง-สับปะรด'ร่วง

● สศก.กางมาตรการสร้างเสถียรภาพ-ย้ายידกลไกดตลาด

นางสาวจริยา สุทธิไชยา เลขาธิการ

สำนักงานเศรษฐกิจการเกษตร (สศก.)

เปิดเผยว่า สืบเนื่องจากสถานการณ์ปัญหาราคาสินค้าเกษตรตกต่ำ ซึ่งเป็นผลมาจากอุปสงค์หรือความต้องการสินค้าเกษตรมีน้อยกว่าอุปทานหรือปริมาณผลผลิตในแต่ละฤดูกาล โดยเฉพาะในช่วงที่ผลผลิตออกมาพร้อมกันมากที่สุด (Peak) ซึ่งรัฐบาลได้พยายามแก้ไขปัญหาเพื่อช่วยเหลือเกษตรกร โดยใช้ตลาดนำการผลิตหรือผลิตตามตลาดต้องการ รวมทั้งแปรรูปสร้างมูลค่าเพิ่ม และส่งเสริมระบบตลาดออนไลน์ สำหรับสินค้ายุทธศาสตร์ที่มีความสำคัญทางเศรษฐกิจของเกษตรกรและประเทศ รัฐบาลได้มีมาตรการรักษาเสถียรภาพราคาและรายได้ของเกษตรกร อาทิ ข้าว มีแผนการผลิตและการตลาดข้าวครบวงจร ปี 2560/61 เช่น ส่งเสริมแปลงใหญ่และเชื่อมโยงตลาดข้าว GAP/อินทรีย์ ปลูกพืชอาหารสัตว์ทดแทนนาข้าว ปลูกพืชหลากหลาย/พืชปุ๋ยสดลดรอบนาปรัง รวมทั้งประกันภัยข้าวนาปี เป็นต้น

สับปะรด ได้ประสานโมเดิร์นเทรดช่วยรับซื้อสับปะรดเพิ่มเติมจากปกติ และให้โรงงานแปรรูปสับปะรดเพิ่มการรับซื้อจากเกษตรกรในพื้นที่ห่างไกลจากโรงงาน เช่น ภาคเหนือ ซึ่งสถานการณ์ราคาได้คลี่คลายแล้ว ข้าวโพดเลี้ยงสัตว์ มีแนวทางบริหาร

จัดการการนำเข้าวัตถุดิบอื่นทดแทนข้าวโพดเลี้ยงสัตว์ และได้ประสานให้สมาคมผู้ผลิตอาหารสัตว์ไทยรับซื้อจากเกษตรกรไม่ต่ำกว่ากิโลกรัมละ 8.00 บาท ที่ความชื้น 14.5% (ราคา ณ กรุงเทพฯและปริมณฑล) และเพิ่มช่องทางพิเศษให้สถาบันเกษตรกรนำผลผลิตมาจำหน่ายได้โดยตรง รวมทั้งพยายามแก้ไขปัญหาปรับเปลี่ยนการผลิตในพื้นที่ที่ไม่มีเอกสารสิทธิ เป็นต้น

ส่วนยางพาราในปี 2560 ได้เร่งรัดการใช้ยางในประเทศให้มากขึ้น โดยเฉพาะในหน่วยงานของรัฐ คาดว่าปริมาณความต้องการน้ำยางชั้น 22,300 ตัน และยางแห้ง 2,900 ตัน ซึ่งจะมีปริมาณเพิ่มขึ้นในปี 2561 รวมทั้งขณะนี้ กยท. ร่วมกับเอกชน กำลังจัดตั้งกองทุนเพื่อรักษาเสถียรภาพราคายางและเชื่อมโยงตลาดท้องถิ่น (108 แห่ง) ตลาดกลาง (6 แห่ง) และตลาดภูมิภาค (3 ประเทศ) ด้วยการซื้อขายผ่านระบบอิเล็กทรอนิกส์ เป็นต้น



ข่าวสำนักงานเศรษฐกิจการเกษตร

จาก หนังสือพิมพ์ มติชน

หัวข้อ : ฝนตกชุกทำผลผลิตเกษตรดีเกิน'สศก.'สำรวจใหม่เล็งปรับ'จีดีพี'

วันที่ 18 กรกฎาคม 2560

ฉบับที่ : 14373 หน้า : 6

ฝนตกชุกทำผลผลิตเกษตรดีเกิน 'สศก.'สำรวจใหม่เล็งปรับ'จีดีพี'

น.ส.จริยา สุทธิไชยา เลขาธิการ สำนักงานเศรษฐกิจการเกษตร (สศก.) เปิดเผยว่า สศก.ขอความร่วมมือกับกระทรวงพาณิชย์ กระทรวงพลังงาน กระทรวงมหาดไทย กระทรวงทรัพยากรธรรมชาติและสิ่งแวดล้อม กระทรวงอุตสาหกรรม และคณะกรรมการความสงบแห่งชาติ (คสช.) ลงพื้นที่สำรวจผลผลิตสินค้าเกษตร และร่วมประเมินสถานการณ์ผลผลิตและราคาสินค้าเกษตรครึ่งปีหลัง 2560 เพราะเกรงว่าจะส่งผลให้เศรษฐกิจภาคเกษตร (จีดีพี) เติบโตลดลงกว่าเป้าที่วางไว้ที่ 2.5-3.5% จากปี 2559 เพราะที่ประเมินไว้อาจมีความคลาดเคลื่อน จนอาจส่งผลให้การประเมินผิดพลาด จึงไม่สามารถประกาศจีดีพีครึ่งปีหลังได้

“ยอมรับว่าไม่สามารถประเมินจีดีพีภาค

เกษตร เพราะตัวเลขหลายตัวผกผัน ราคาแกว่งตัวมาก และยังมีเรื่องของสภาพดินฟ้าอากาศ น้ำดีกว่าปีก่อน ส่งผลให้ผลผลิตเพิ่มขึ้นในแบบกระจุกตัวทำให้ราคาลดลง รวมถึงเศรษฐกิจโลก จึงต้องนำปัจจัยทั้งหมดที่เปลี่ยนแปลงมาประเมินใหม่” น.ส.จริยา กล่าว และว่า หากให้เทียบช่วงเดียวกันของปีก่อน จีดีพีภาคเกษตรจะดีขึ้น แต่หากให้เทียบราคาทั้งเรื่องของยางพารา ข้าว ยอมรับว่าไม่ค่อยมั่นใจว่าจะดีขึ้น แม้ทั้งปีจีดีพีภาคเกษตรจะปรับตัวดีขึ้นได้ตามเป้าหมายที่ 2.5-3.5% หรือมีค่าเฉลี่ยอยู่ที่ 3% นั้น แต่เป็นไปได้ที่ราคาสินค้าที่เกษตรกรขายได้อาจจะต่ำกว่าต้นปี หรือช่วงเดียวกันของปีก่อน เพราะผลผลิตอาจมีการเพิ่มขึ้นกว่าปีก่อน และการแข่งขันจากประเทศเพื่อนบ้านมีมากขึ้น



ข่าวสำนักงานเศรษฐกิจการเกษตร

จาก หนังสือพิมพ์ โพสต์ทูเดย์

หัวข้อ : ย้ำจีดีพีเกษตรเข้าเป้า สศก.ยันโตตามกรอบ2.5-3.5%...

วันที่ 18 กรกฎาคม 2560

ฉบับที่ : 5276 หน้า : A1

ยันจีดีพีเกษตรโต

โพสต์ทูเดย์ - สำนักงานเศรษฐกิจการเกษตร (สศก.) ยันตัวเลข
จีดีพีเกษตรโตตามกรอบ 2.5-3.5% ช่วงครึ่งปีหลัง ข้าว ยาง
ปาล์ม แนวโน้มราคาดี

A2

ย้ำจีดีพีเกษตรเข้าเป้า

สศก.ยันโตตามกรอบ2.5-3.5% ข้าว ยาง ปาล์มแนวโน้มราคาดี

โพสต์ทูเดย์ - สศก.หวังสิ้นปี'60 จีดีพี
เกษตร ขยายตัว 2.5-3.5% ตามเป้า
ผลผลิตเพิ่ม ไร่ไร่รายได้เกษตรกรสวน
ยาง 5 ปี ดีต่อเนื่อง

**น.ส.จริยา สุทธิไชยา เลขาธิการ
สำนักงานเศรษฐกิจการเกษตร (สศก.)**
เปิดเผยว่า สศก.คาดการณ์ว่าสิ้นปี 2560
จีดีพีภาคเกษตรจะขยายตัวในกรอบ 2.5-
3.5% ตามที่ได้พยากรณ์ไว้เมื่อเดือน ธ.ค.
2559 เนื่องจากการขยายตัวจีดีพีภาค
เกษตรเป็นบวกต่อเนื่อง ตั้งแต่ไตรมาส
แรกขยายตัว 4.7 และไตรมาส 2 ขยาย
ตัว 2% และแนวโน้มรายได้ภาคเกษตร

จะเพิ่มขึ้นในช่วงไตรมาส 3 และ 4 จาก
ผลผลิตสำคัญที่จะออกตลาด คือ ข้าว
ยาง ปาล์ม ข้าวโพดเลี้ยงสัตว์ แม้สัดส่วน
การส่งออกยังน้อย แต่สร้างรายได้เพิ่ม
ขึ้นจากราคาลินค้าที่เพิ่มขึ้น

“ในปี 2560 สศก.มองว่า สินค้าข้าว
ประมง ปศุสัตว์ จะเป็นตัวดึงดัชนีสินค้า
เกษตรให้เพิ่มขึ้น” น.ส.จริยา กล่าว

สำหรับข้าวคาดว่าจะส่งออกได้ประมาณ
10 ล้านตัน ข้าวสาร ยางพารา ปีนี้จะมีผล
ได้ 4.3-4.4 ล้านตัน ส่งออกได้ใกล้เคียง
กับปี 2559 คือ ประมาณ 3.6-3.7 ล้านตัน
มูลค่าประมาณ 1.67 แสนล้านบาท โดย

ในช่วงครึ่งปีแรก การส่งออกยางพารา มี
มูลค่าเกือบ 1 แสนล้านบาท คาดว่าทั้ง
ปีจะส่งออกได้ตามเป้าหมาย ทั้งนี้ในส่วน
มูลค่าต้องพิจารณาอัตราแลกเปลี่ยนด้วย

น.ส.จริยา กล่าวว่า สศก.ได้ศึกษา
เปรียบเทียบรายได้เกษตรกรชาวสวน
ยางพารา ในช่วงปี 2556-2560 พบว่า
ในปี 2560 เกษตรกรสวนยางมีรายได้
จากการขายยางแผ่นดิบรมควันชั้น 3 ใน
แต่ละเดือนมากกว่าทุกปี ยกเว้นปี 2556
ที่ราคาสูงตามราคาน้ำมันดิบโลก ขณะที่
6 เดือนแรก (ม.ค.-มิ.ย.) เทียบตั้งแต่ปี
2557 ราคาเฉลี่ยอยู่ที่ 61.91 บาท/

กิโลกรัม ปี 2558 อยู่ที่ 48.42 ปี 2559
อยู่ที่ 41.92 ปี 2560 อยู่ที่ 69.17 บาท/
กิโลกรัม โดยปี 2556 ราคาอยู่ที่ 79.94
บาท/กิโลกรัม

“การตั้งข้อสังเกตของสถาบันอื่น
เราน้อมรับ แต่ สศก.ต้องอิงหลักวิชาการ
ที่ยึดเอาดัชนีผลผลิตการเกษตรเป็นหลัก
ซึ่งสภาพพัฒนาฯ และหน่วยงานอื่นต้องนำ
ไปอ้างอิง เพราะฉะนั้นแต่งไม่ได้ โดยมิ
ความผันผวนของสภาพอากาศ ปริมาณ
น้ำฝน ราคาน้ำมัน ค่าเงินบาท และ
เศรษฐกิจโลกเป็นปัจจัยผันแปร” น.ส.จริยา
กล่าว ■

เศรษฐกิจดี แต่ประกันชีวิตยอดแบก



วารุณี อินวันทา

ในขณะที่ภาวะเศรษฐกิจที่มีแนวโน้มดีขึ้นมาก จนหน่วยงานพยากรณ์เศรษฐกิจทั้งหลายต่างปรับขึ้นตัวเลขอัตราการขยายตัวของผลิตภัณฑ์มวลรวมในประเทศ (จีดีพี) แต่ธุรกิจประกันชีวิตกลับเป็นไปในทิศทางตรงกันข้าม สมาคมประกันชีวิตไทยได้ตั้งเป้าหมายในปี 2560 ว่าเบี้ยรับรวมของธุรกิจจะอยู่ที่ระดับ 6 แสนล้านบาท เพิ่มขึ้น 6% จากปี 2559 แต่ 5 เดือนแรก ตัวเลขเติบโตเพียง 5.05%

ทั้งนี้ 5 เดือนแรก เบี้ยประกันชีวิตปีแรกมีจำนวน 4.15 หมื่นล้านบาท ตดลบ 10% เมื่อเทียบกับ 5 เดือนแรกของปี 2559 หมายความว่า ลูกค้ายาใหม่มีการ

ซื้อประกันชีวิตที่ลดลง ซึ่งเบี่ยก่อนนี้จะเป็นตัวชี้วัดว่าเมื่อสิ้นปี เบี้ยรับรวมจะเป็นไปตามเป้าหมายที่วางไว้หรือไม่ ซึ่ง 5 เดือนแรกปีนี้เบี้ยรับรวมมีจำนวน 2.37 แสนล้านบาท โตเพียง 5%

เหลือเวลาอีก 7 เดือน ในการพยายามกระตุ้นกำลังซื้อ แต่ไม่ใช่เรื่องง่าย เพราะมีปัจจัยหลายอย่างที่ธุรกิจประกันชีวิตต้องเผชิญ ซึ่งล้วนเป็นตัวฉุดยอดขาย ประกอบด้วย

อัตราดอกเบี้ยเงินฝากที่อยู่ในระดับต่ำ ที่ส่งผลกระทบต่อบริษัทประกันชีวิตถึง 2 ด้าน คือ ด้านการลงทุน ส่วนใหญ่จะมีการลงทุนในพันธบัตรรัฐบาล หุ้นกู้รัฐบาลกิจ เมื่ออัตราดอกเบี้ยเงินฝากต่ำ ส่งผลให้ผลตอบแทนที่บริษัทประกันชีวิตไปลงทุน

ไว้ลดลงไปด้วย

ในไตรมาสแรกของปีนี้ ธุรกิจประกันชีวิตมีสินทรัพย์ลงทุนทั้งสิ้น 2.97 ล้านล้านบาท มีรายได้จากการลงทุนสุทธิ 2.63 หมื่นล้านบาท เพิ่มขึ้น 2.03% จากงวดเดียวกันของปีก่อน โดยส่วนที่เพิ่มขึ้นมาจากการลงทุนในหลักทรัพย์อื่นๆ

ขณะที่การลงทุนในพันธบัตร ตัวเงินหุ้นกู้ ที่ออกโดยรัฐบาล ธนาकारแห่งประเทศไทย รัฐวิสาหกิจไทย องค์กรที่จัดตั้งโดยกฎหมายพิเศษที่มีกระทรวงการคลังกำกับภายในสกุลเงินบาท ที่มากถึง 1.5 ล้านล้านบาท คิดเป็น 50.61% และลงทุนในหุ้นกู้บริษัท 3.78 แสนล้านบาท คิดเป็นสัดส่วน 12.74%



ข่าวสำนักงานเศรษฐกิจการเกษตร
จาก หนังสือพิมพ์ โพสทูเดย์
หัวข้อ : เศรษฐกิจดี แต่ประกันชีวิตยอดแบก

วันที่ 18 กรกฎาคม 2560
ฉบับที่ : 5276 หน้า : A1

ลงทุนในหุ้นกู้สถาบันการเงิน 1.61 แสนล้านบาท คิดเป็น 5.42% ลงทุนในหุ้นกู้รัฐวิสาหกิจ สกุลเงินบาท 1.51 แสนล้านบาท คิดเป็น 5.08% ลงทุนในหุ้นกู้สกุลเงินต่างประเทศ 8.37 หมื่นล้านบาท คิดเป็น 2.82%

เงินลงทุนข้างต้น ได้ผลตอบแทนรวม 2.2 หมื่นล้านบาท เท่ากับงวดเดียวกันของปี 2559 เป็นปัจจัยที่กดดันให้บริษัทประกันชีวิตต้องใช้ความระมัดระวังในการขยายตลาด เพราะกำลังเงินที่จะนำไปขยายธุรกิจใหม่ไม่ได้เพิ่มขึ้น

ขณะที่การลงทุนในหลักทรัพย์อื่นๆ ซึ่งเป็นเงินลงทุนส่วนน้อย ไตรมาสแรกของปี 2560 นั้น ส่วนใหญ่อยู่ในหุ้นทุนจำนวน 1.91 แสนล้านบาท คิดเป็น 6.43% ของเงินลงทุนทั้งหมด 2.97 แสนล้านบาท รองลงมาเป็นการลงทุนในหน่วยลงทุน 9.76 หมื่นล้านบาท คิดเป็น 3.28% เงินให้กู้ยืมโดยมีกรรมสิทธิ์เป็นประกัน 1.15 แสนล้านบาท คิดเป็น 3.89% เงินฝากมีจำนวน 1.68 หมื่นล้านบาท คิดเป็น 0.57% และบัตรเงินฝาก 5,608 ล้านบาท คิดเป็น 0.19%

เงินลงทุนก้อนนี้ให้ผลตอบแทนรวม 5,400 ล้านบาท เพิ่มขึ้น 13.68% จากงวดเดียวกันของปี 2559

จากอัตราดอกเบี้ยเงินฝากที่ยังคงอยู่ในระดับต่ำ จึงกระทบต่อรายได้จากการลงทุนในพันธบัตร หุ้นกู้ ซึ่งเป็นเงินลงทุนระยะยาวและเป็นสัดส่วนมากที่สุด ทำให้บริษัทประกันชีวิตไม่กล้าที่จะเสนอผลตอบแทนตามกรรมสิทธิ์ให้ลูกค้าในระดับสูงได้เช่นอดีตที่ผ่านมา เพราะหากหาผลตอบแทนจากการลงทุนได้ดีกว่าที่ค่าประกันกับลูกค้าไว้

จะต้องไปนำกำไรสะสมออกมาจ่าย ซึ่งจะทำให้เงินกองทุนของบริษัทลดลง

ในปี 2560 บริษัทประกันชีวิตส่วนใหญ่ จึงมุ่งนำเสนอแบบประกันคุ้มครองชีวิตระยะยาวเป็นหลัก เพราะกรรมสิทธิ์ที่คุ้มครองชีวิตระยะยาว 80-90 ปี เป็นการลดภาระในการหาผลตอบแทนมาคืนลูกค้าในระหว่างสัญญา และมีการขายกรรมสิทธิ์ประกันชีวิตที่ไม่คุ้มค่าประกันผลตอบแทน แต่ให้ลูกค้ามีส่วนแบ่งในกำไรจากการลงทุนของบริษัท รวมทั้งมีการหันไปขายประกันชีวิตควบการลงทุน หรือยูนิคัลลิงค์

อย่างไรก็ตาม กรรมสิทธิ์ที่คุ้มครองชีวิตระยะยาว เบี้ยประกันชีวิตต่อกรรมสิทธิ์ต่อปีต่อคน จะต่ำ เมื่อเทียบกับกรรมสิทธิ์ประกันชีวิตที่จะต้องนำมาจ่ายคืนลูกค้าใน 5 ปี 7 ปี หรือ 10 ปี ยกตัวอย่าง ความคุ้มครองชีวิต 1 แสนบาท สำหรับกรรมสิทธิ์อายุ 89 ปี เบี้ยประกันชีวิตจะอยู่ประมาณ 5,000 บาท/ปี สำหรับผู้หญิงอายุ 28 ปี แต่ถ้าเป็นกรรมสิทธิ์สะสมทรัพย์อายุ 20 ปี จะต้องชำระเบี้ยประมาณ 2 หมื่นบาท/ปี

การขายประกันชีวิตผ่านธนาคารเริ่มชะลอตัว ซึ่งมีสาเหตุมาจาก 3 ปัจจัยคือ ปัจจัยแรก ตลาดประกันชีวิตผ่านธนาคารเริ่มอืดตัว หลังจากที่ทำตลาดมากกว่า 10 ปี เพราะลูกค้าที่มีกำลังซื้อส่วนใหญ่มีประกันชีวิตไว้ในครอบครองแล้ว ปัจจัยที่สอง การควบคุมการขายที่เข้มงวด ของสำนักงานคณะกรรมการกำกับและส่งเสริมการประกอบธุรกิจประกันภัย (คปภ.) กับสมาคมธนาคารไทย ที่มีการออกกฎระเบียบเพื่อยืนยันความต้องการซื้อของลูกค้า และมีแบบ

ฟอร์มที่จะต่อยอดความเข้าใจของลูกค้าไม่ให้ใช้อำนาจต่อรองที่เหนือกว่าขายประกัน ทำให้ลูกค้าที่ไม่ต้องการประกันชีวิตปฏิเสธได้

ปัจจัยที่สาม บริษัทประกันชีวิตมีการปรับแบบประกันขายผ่านธนาคารเป็นแบบคุ้มครองระยะยาวจึงไม่จูงใจประชาชน จากเดิมที่เน้นขายประกันออมทรัพย์ระยะสั้นเสนอผลตอบแทนสูง ทำให้การขายประกันชีวิตผ่านธนาคารในส่วนของลูกค้ารายใหม่เมื่อเทียบกับตัวแทนเริ่มแคบลงอย่างต่อเนื่อง โดยไตรมาสแรกของปี 2560 มีส่วนต่างประมาณ 20% เท่านั้น เมื่อเทียบกับปี 2557 หรือ 3 ปีก่อน ที่ธนาคารสามารถทำยอดขายรายได้ได้มากกว่าตัวแทนรวม 38%

และปัญหาใหญ่ที่สุดคือ พืชผลเกษตรตกต่ำ ส่งผลกระทบต่อกำลังซื้อของประชาชนในเขตภูมิภาค โดยศูนย์วิจัยกสิกรรมไทย รวมถึงสำนักงานเศรษฐกิจการเกษตร (สศก.) ต่างมีมุมมองที่ตรงกันว่าสินค้าทางการเกษตรในครึ่งปีหลังจะมีราคาที่ลดลง ซึ่งตลาดสินค้าเกษตรได้สะท้อนภาพนั้นชัดเจนไม่ว่าจะเป็นราคาข้าวพารา ราคาข้าวเปลือก สับปะรด ก็มีราคาที่ลดลงจริงๆ จะทำให้การบริโภคของประชาชนลดลงด้วย ซึ่งประกันชีวิตไม่ใช่สินค้าลำดับต้นๆ ที่ประชาชนตัดสินใจซื้อ ย่อมได้รับผลกระทบตามไปด้วย

แม้ในช่วงทำยาปี 2560 จะมีกำลังซื้อเพื่อใช้สิทธิลดหย่อนภาษีเข้ามา แต่หากใช้วิธีตั้งรับอย่างเดียวเป้าหมายที่เบี้ยรับรวมจะถึง 6 แสนล้านบาท เติบโต 6% อาจเป็นไปได้ยาก ■



ปรับวิธีช่วยเกษตรกร

ข้อมูลดัชนีเศรษฐกิจการเกษตรครึ่งปี ที่ออกมารายได้ครั้งแรกของปีนี้โตถึง 15% คงสร้างความประหลาดใจอย่างมาก เมื่อเทียบกับความรู้สึกของคนทั่วไปที่ว่า ยังมีเกษตรกรรชานาชาวนาสวนชาวไร่ รวมไปถึงปศุสัตว์และประมงหลายราย ออกมาร้องว่าราคาผลผลิตยังตกต่ำ รวมทั้งข้อมูลที่ขัดแย้งกันของสำนักงานเศรษฐกิจการเกษตรที่ระบุว่า รายได้เกษตรกรผู้ปลูกข้าวเปลือกเจ้า 6 เดือนแรกปีนี้เพิ่ม 71% แต่ดัชนีราคาลดลง 3.84% ต่างจากที่ศูนย์วิจัยกสิกรรมไทยระบุเมื่อ 5 เดือน ราคาข้าวเปลือกลดลงถึง 9% ข้อมูลที่ขัดกับสิ่งที่เกิดขึ้นดังกล่าว ทำให้รัฐน่าจะต้องปรับแผนช่วยเกษตรกรเพื่อแก้ปัญหาให้ตรงจุดมากขึ้น

หลังจากที่ผ่านมารัฐได้ช่วยเกษตรกรกลุ่มต่างๆ ไล่ไปตั้งแต่ต้นน้ำจนถึงปลายน้ำ ตั้งแต่การเข้าถึงต้นทุนการเงินที่ถูกลงเงินกู้ดอกเบี้ยต่ำ ช่วยพัฒนาพันธุ์เพื่อเพิ่มผลผลิตต่อไร่สูงขึ้น มีการนำระบบประกันภัยธรรมชาติเข้ามาช่วยลดความเสี่ยง นำระบบสหกรณ์เข้ามาช่วยในการเก็บแปรรูปรวมกันขนส่งผลผลิตเพื่อต่อรองให้ได้ราคาสูงขึ้น รวมไปถึงการหาช่องทางจำหน่ายให้เกษตรกรในช่วงที่ผลผลิตออกมาเกินความต้องการตลาดเป็นจำนวนมาก

อย่างไรก็ตาม ที่ผ่านมากการให้ความช่วยเหลืออย่างครบกระบวนการดังกล่าว ยังช่วยเกษตรกรได้เพียงบางส่วน ขณะที่ส่วนใหญ่ยังไม่เห็นประโยชน์ที่ต้องปรับตัวเพื่อให้อยู่รอด บางส่วนอ้างว่าเพราะเกษตรกรรุ่นเก่าต้องใช้เวลาปรับตัวนาน สิ่งนี้จึงเป็นจุดอ่อนให้การเมืองเข้าไปใช้เป็นฐานเสียงในการจัดสรรงบประมาณเข้าไปช่วยเกษตรกร จนทำให้หลายผลผลิตเศรษฐกิจการเกษตร พืชเศรษฐกิจ สัตว์เศรษฐกิจหลายประเภทกลายเป็นเรื่องการเมือง ขณะที่เกษตรกรเองก็ปรับตัวน้อยมาก ยังคงขายผลผลิตเป็นวัตถุดิบแบบเดิมๆ ไม่รวมตัวกันเองหรือรวมตัวในรูปสหกรณ์ เพื่อจัดสรรทรัพยากรระหว่างกัน เช่น ชვნ้ำท่วมหรือน้ำแล้ง เพิ่มอำนาจต่อรองในรูปแบบต่างๆ รวมตัวกันขนส่งไปขายที่ตลาดกลาง หรือแปรรูปเบื้องต้นร่วมกันเพื่อขายให้ได้ราคาขึ้น

นอกจากนี้ บนการปรับตัวที่ช้าของเกษตรกรดังกล่าวก็เป็นช่องให้โดนเอาเปรียบจากผู้ค้าในระดับต่างๆ ตั้งแต่เกษตรกรรายใหญ่ที่รับซื้อผลผลิตจากเกษตรกรรายย่อยข้างเคียงเพื่อรวบรวมไปขายให้กับพ่อค้าส่ง เจ้าของโกดังไซโล เจ้าของโรงงาน ขายให้กับตัวกลางล้งหยง ขายไปให้กับผู้ส่งออก ไปให้โรงงานผลิต ไปให้ผู้ขายส่ง ร้านค้าปลีก ซึ่งในแต่ละชั้นบรรดาตัวแทนโบรกเกอร์ต่างๆ มีการกดราคาลินค้าเกษตร ตามที่สำนักงานเศรษฐกิจการเกษตรรายงานให้เห็นว่า ตั้งแต่ราคาวัตถุดิบที่เกษตรกรขายแบบดิบๆ ไม่ผ่านกระบวนการใดเลย มีส่วนต่างเมื่อผ่านการขนส่ง การแปรรูปเบื้องต้นก่อนถึงไซโลหรือโรงงานเป็นเท่าตัวแล้วแต่ประเภทผลผลิตเกษตร



ข่าวสำนักงานเศรษฐกิจการเกษตร
จาก หนังสือพิมพ์ โปสต์ทูเดย์
หัวข้อ : โปสต์ทูเดย์: ปรับวิธีช่วยเกษตรกร

วันที่ 18 กรกฎาคม 2560
ฉบับที่ : 5276 หน้า : V2

เมื่อเป็นเช่นนี้การเข้าไปช่วยของรัฐตั้งแต่ต้นน้ำไปจนถึงปลายน้ำอาจ
จะยังเป็นวิธีที่ไม่ได้ดีพอ ไม่ตรงจุดไม่จูงใจเกษตรกรให้เร่งปรับตัวที่มาก
พอ อาจจะต้องเพิ่มแรงจูงใจทั้งบวกและลบเร่งเกษตรกรปรับตัวเร็วขึ้น
ไม่ใช่ใช้เครื่องมือประชาชนยุ่มราคาผลผลิตอย่างเดียว รวมทั้งรัฐควร
เข้าไปตรวจสอบส่วนต่างราคาของแต่ละขั้นตอนไม่ให้สินค้าเกษตรโดน
กดราคามากจนไม่สะท้อนกับเมื่อราคาในตลาดโลกปรับตัวสูงขึ้น เพราะ
ถ้าแก้ปัญหาต้นน้ำกลางน้ำปลายน้ำอย่างครบวงจร แต่ไม่เร่งตัวเกษตรกร
และความเอาเปรียบของคนกลางแต่ละขั้นตอนให้เป็นธรรม ปัญหาราคา
เกษตรกรตกต่ำคงแก้ไม่ได้ รัฐจึงต้องทำให้ดีกว่านี้ ■



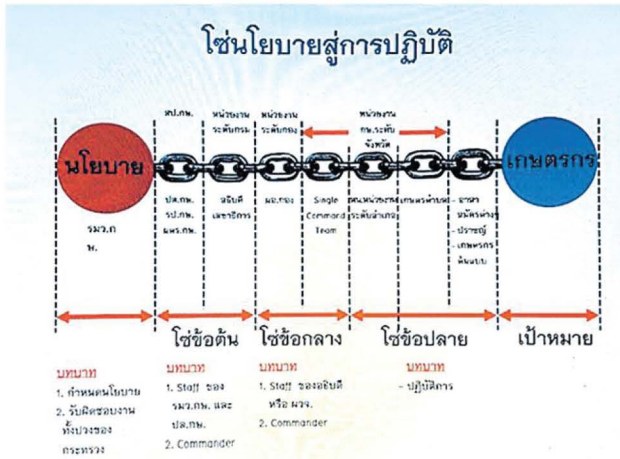
ข่าวสำนักงานเศรษฐกิจการเกษตร

จาก หนังสือพิมพ์ สยามรัฐ

หัวข้อ : เกษตรฯ...รุกปฏิรูปภาคการเกษตรไทยเน้นทำงานแบบสายโซ่ที่แข็งแกร่ง

วันที่ 18 กรกฎาคม 2560

ฉบับที่ : 23458 หน้า : 12



เกษตรฯ...รุกปฏิรูปภาคการเกษตรไทย เน้นทำงานแบบสายโซ่ที่แข็งแกร่ง



สก๊ิปพิเศษ

การปฏิรูปภาคการเกษตรไทยภายใต้แนวคิด Thailand 4.0 คือ การเกษตรที่ใช้นวัตกรรมแบบอัจฉริยะ (Smart) ตั้งแต่การผลิต การแปรรูป และการตลาด ด้วยสินค้าที่มีความปลอดภัย ยกระดับมูลค่าด้วยคุณภาพมาตรฐาน ปลอดภัย ทรัพยากรน้ำ และใช้พื้นที่การเกษตรให้เกิดประโยชน์สูงสุด และร่วมกันแบบประชารัฐ

ทั้งนี้ เพื่อสร้างความเข้าใจที่ชัดเจน เพื่อให้เกิดความร่วมมือทั้งในระดับส่วนกลาง และส่วนภูมิภาค ในการขับเคลื่อนการดำเนินงานนโยบายที่สำคัญของกระทรวงเกษตรและสหกรณ์ เป็นไปอย่างมีประสิทธิภาพ และบรรลุเป้าหมายเกิดผลอย่างเป็นรูปธรรม จึงได้มีการจัดประชุม “ซักซ้อม ทบทวน แนวทางปฏิบัติงานตามนโยบายของกระทรวงเกษตรและสหกรณ์” โดยมีผู้บริหารระดับสูงของกระทรวงเกษตรและสหกรณ์ ข้าราชการระดับผู้อำนวยการกอง และหัวหน้าส่วนราชการระดับกอง ทั่วประเทศ ประมาณ 1,400 คน ร่วมประชุม ณ ห้องมหาวนรังสรรค์ สโมสรทหารบก ถนนวิภาวดี กรุงเทพฯ



วไลยอนันต์ชัย สาริกัลยะ

พลเอกฉัตรชัย สาริกัลยะ รัฐมนตรีว่าการกระทรวงเกษตรและสหกรณ์กล่าวว่า การทำงานของกระทรวงเกษตรและสหกรณ์ปัจจัยที่จะส่งผลให้นโยบายสำเร็จได้ ทุกหน่วยงานจะต้องร่วมมือกันอย่าง เป็นระบบเหมือนสายโซ่ ตั้งแต่ระดับยุทธศาสตร์และนโยบายกระทรวง แผนงาน โครงการระดับกรมสู่การปฏิบัติ เหมือนโซ่

3 ข้อหลัก ได้แก่ **โซ่ข้อต้น** คือ ผู้บริหารระดับสูง **โซ่ข้อกลาง** ได้แก่ ผู้อำนวยการกองหรือเทียบเท่าของหน่วยงานระดับกรม และทีม Single Command (SC) ซึ่งถือว่ามีความสำคัญอย่างมากในการขับเคลื่อน เชื่อมโยงทำงานทั้งในส่วนกลาง และพื้นที่ มีความเข้าใจ สร้างการรับรู้ ในเรื่องของ นโยบาย แผนงาน โครงการ เพื่อนำไปปฏิบัติให้สู่เป้าหมายร่วมกันและ **โซ่ข้อปลาย** คือ หัวหน้าหน่วยงานระดับอำเภอ ตำบล ตลอดจนเครือข่ายอาสาสมัครเกษตร

สำหรับปี 2560-2561 กระทรวงเกษตรและสหกรณ์ ได้เน้นการยกระดับมาตรฐานการเกษตรสู่ความยั่งยืน ด้วยนโยบายยกกระดาน A4 แบ่งเป็น 4 ด้าน ได้แก่

ด้านคุณภาพสินค้า ส่งเสริมให้เกษตรกรทำเกษตร GAP หรือเกษตร



อินทรีย์

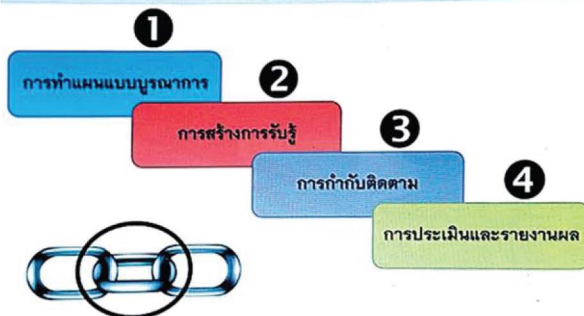
ด้านประสิทธิภาพการผลิตสินค้าเกษตร ให้เกษตรกรรวมกลุ่มกันทำเกษตรแปลงใหญ่เพื่อลดต้นทุนการผลิตและเพิ่มผลผลิตต่อไร่สามารถขยายผลรวมทั้งเพิ่มมูลค่าสินค้าด้วยการแปรรูปด้วยนวัตกรรมเทคโนโลยีที่เรียกว่าข้อมูลชุดแผนที่ Agri-map หรือ Zoning by Agri-map

ด้านการลดรายจ่ายในครัวเรือนเพิ่มรายได้ ส่งเสริมให้เกษตรกรทำเกษตรผสมผสานและเกษตรทฤษฎีใหม่

ด้านการสร้างความเข้มแข็งให้เกษตรกรโดยให้องค์ความรู้ผ่านศูนย์เรียนรู้การเพิ่มประสิทธิภาพการผลิตสินค้าเกษตร (ศพก.) 882 ศูนย์ทั่วประเทศ และขยายเครือข่าย 8,820 ศูนย์ พร้อมทั้งขับเคลื่อนโครงการ 9101 ให้ชุมชนเข้มแข็งตลอดจนกลไกกระบวนการยกระดับสหกรณ์ให้เข้มแข็ง

ดังนั้น การชักชวนความเข้าใจแก่ผู้ปฏิบัติงานครั้งนี้ ภายใต้บทบาทของการเป็น “โซ่ข้อกลาง” ในการขับเคลื่อนงานของกระทรวงเกษตรและสหกรณ์ทั้ง

การปฏิบัติของโซ่ข้อกลางที่ต้องเน้นย้ำ



หมด ให้สามารถขับเคลื่อนนโยบายภาคการเกษตรได้อย่างมีประสิทธิภาพ และสามารถปฏิบัติงานเพื่อตอบสนองนโยบายของรัฐบาลให้บังเกิดเป็นรูปธรรม รวมถึงมุ่งเน้นแนวทางในการประสานการทำงานให้เกิดความเป็นเอกภาพและสามารถดำเนินการได้อย่างเป็นระบบครบวงจร อีกทั้งยังเพื่อติดตามและการรายงานผลการปฏิบัติตามนโยบายการขับเคลื่อนนโยบายกระทรวงเกษตรและสหกรณ์อย่างมีประสิทธิภาพในอนาคต

'อียู' คงสภาพใบเหลือง
ประมงไทย
> 16



'ฉัตรชัย'เร่งประสานผลิตผู้เชี่ยวชาญตรวจสอบเรือ

'อียู' คงใบเหลืองประมงไทย

ประมงพื้นบ้านจึกเล็ก
ม.34 เปิดทางทำประมง
เขตทะเลนอกชายฝั่ง

"อียู"คงสภาพใบเหลืองประมงไทย "ฉัตรชัย"
แจงอียูพอใจการแก้ไขปัญหาประมงไทย
ขาดเพียงบุคลากรที่ชำนาญตรวจสอบเรือ
เตรียมส่งทีมช่วยสงปัญหา ขณะที่กลุ่ม
ประมงพื้นบ้านเดือด พรก.ประมงไม่ยกเลิก
มาตรา 34 หลังนายกฯเห็นชอบไปแล้ว
ด้านกรมเจ้าท่า พร้อมยกเว้นใช้กฎหมาย
ล่วงล้ำลำน้ำกับชุมชนหากกระทบวิถีชีวิต

ทรัพยากรทางทะเลของโลกที่ลดลง
อย่างต่อเนื่อง ส่งผลให้สภาพยุโรปหรือ
อียูเริ่มประกาศใช้มาตรการแก้ไขปัญหา
การทำประมงผิดกฎหมายขาดการรายงาน
และไร้การควบคุม หรือไอยูยู ซึ่งไทยเป็น
ประเทศที่มีส่งออกสินค้าสัตว์น้ำอันดับ
ต้นๆของโลก ในขณะที่การทำประมงมี
การใช้เครื่องทำลายล้างอย่างรุนแรง แม้
อียูจะแจ้งให้ไทยแก้ปัญหาในนานับ 10 ปี
แต่ก็ไม่ส่งผลให้สถานการณ์ดีขึ้นจนถึงปี
2558 อียูได้ประกาศให้ใบเหลืองกับไทย
อ่านต่อหน้า 13

ต่อจากหน้า 16

อียู

ซึ่งหมายถึงไทยต้องให้ความสำคัญกับการ
แก้ไขปัญหาดังกล่าวอย่างจริงจังในทุกด้าน
ตามช่วงเวลาที่กำหนดโดยอียูจะส่งเจ้าหน้าที่
เข้ามาติดตามเป็นระยะ

ผู้สื่อข่าวจากทำเนียบรัฐบาล เปิดเผย
ว่า หลังจากเจ้าหน้าที่สหภาพยุโรปหรืออียู
เดินทางมาติดตามตรวจสอบล่าสุดเมื่อวันที่
1-16 ก.ค. ที่ผ่านมา โดยรวมท่าทีของอียู
มีแนวโน้มที่ดีและคาดว่าจะคงสถานะของ
ไทยไว้ที่ใบเหลืองต่อไป เนื่องจากอียูพอใจใน
การแก้ไขปัญหางานของประเทศไทยหลาย
ด้าน และในวันที่ 24 ก.ค.นี้ พล.อ.ฉัตรชัย
สาริกัลยะ รัฐมนตรีว่าการกระทรวงเกษตร
และสหกรณ์ จะแถลงผลติดตามการแก้ไข
ปัญหาไอยูยูและสถานะของไทยอย่างเป็นทางการ
อีกครั้ง

อียูพอใจไทยแก้ปัญหาประมง

พล.อ.ฉัตรชัย สาริกัลยะ รัฐมนตรี
ว่าการกระทรวงเกษตรและสหกรณ์กล่าวว่า
ผลการติดตามแก้ไขปัญหาย ไอยูยู ของ

เจ้าหน้าที่อียู อยู่ในระดับที่น่าพอใจ โดย
เห็นว่าไทยมีพัฒนาการแก้ไขปัญหาคือ
ดีกว่าที่คาดไว้มาก ในระดับที่กล่าวได้ว่า
ไอยูยูสำหรับไทยไม่มีปัญหาแล้ว เหลือเพียง
เรื่องของบุคลากรที่ยังไม่มีความชำนาญใน
เรื่องของการตรวจสอบเรือ ต้องยอมรับ
ว่าเรื่องไอยูยู ไทยไม่เคยมีมาก่อน ดังนั้น
จึงจะหารือกับ อียูอีกครั้งเพื่อส่งเจ้าหน้าที่
ผู้เชี่ยวชาญมาสอนเกี่ยวกับการปฏิบัติงาน
การตรวจสอบ หรือเป็นไปได้จะประสาน
กับ เกาหลี ประเทศที่แก้ปัญหายไอยูยูได้
แล้วเสร็จเข้ามาเข้ามาดำเนินการ

"อียูพอใจการทำงานของไทยในการ
แก้ปัญหายไอยูยู เพราะเห็นความชัดเจนและ
ข้อแตกต่าง เห็นความตั้งใจของรัฐบาล มี
การกำหนดกฎระเบียบ กติกาที่เป็นสากลได้
มาตรฐานตามที่อียูกำหนด นอกจากนี้ยังมี
การบังคับใช้กฎหมายดีขึ้นมาก มีการลงโทษ
ทางการปกครองมากกว่า 1000 ราย และ
อียูยังได้ทำหนังสือส่งไปถึง พล.อ.ประวิตร
วงษ์สุวรรณ รองนายกรัฐมนตรี ที่ดูแลการ
แก้ปัญหายไอยูยู พร้อมคำแนะนำที่ไทยต้อง
ดำเนินการต่อจากนี้ไป" พล.อ.ฉัตรชัย กล่าว
เรื่องออก.ม.ครอบคลุมทำประมง

ทั้งนี้การแก้ไขปัญหาอียูของไทยในปีนี้ได้เร่งรัดออกกฎหมายเพื่อให้ครอบคลุมการทำประมงมากขึ้น ทบทวนขนาดของเรือทั้งระบบ มีคำสั่งให้เรือบรรทุกน้ำมันกลางทะเลต้องติดตั้งเครื่องติดตามเรือหรือวีเอ็มเอส ทั้งนี้เพราะมีความเสี่ยงที่จะส่งน้ำมันให้กับเรือประมงผิดกฎหมาย พัฒนาศูนย์ติดตามและควบคุมเรือประมง(FMC)เพื่อควบคุมการเดินทางของไทยทั้งระบบ

ล่าสุดได้แก่พระราชกำหนดการประมงฉบับที่ 2 ประกาศใช้เมื่อวันที่ 28 มิ.ย. ที่ผ่านมา มีสาระสำคัญเพื่อควบคุมการทำประมงพื้นบ้านที่มีเรือกว่า 3.2 หมื่นลำ โดยส่วนใหญ่เป็นเรือไร้สัญชาติได้รับผลกระทบ ปัญหาดังกล่าวแม่ไม่เกี่ยวข้องกับข้อเสนอนะของอียู แต่รัฐบาลไทยพยายามดำเนินการเพื่อให้เห็นความเคลื่อนไหวในภาพรวมว่าไทยให้ความสำคัญกับอุตสาหกรรมประมงทั้งระบบ ด้านบางมาตราพรก.ประมง

นายธีรภัทร ประยูรสิทธิ์ ปลัดกระทรวงเกษตรและสหกรณ์เปิดเผยภายหลังการหารือกับสมาพันธ์ชาวประมงพื้นแห่งประเทศไทยและเครือข่ายชุมชนชายฝั่งทะเลว่า ตามพระราชกำหนดการประมงฉบับที่ 2 ที่ประกาศมีผลบังคับใช้เมื่อวันที่ 28 มิ.ย. ที่ผ่านมา กลุ่มประมงพื้นบ้านเห็นว่ามีบางข้อบังคับที่ยังส่งผลกระทบกับการทำประมง ดังนั้นจึงให้ทั้งหมดกลับไปจัดทำรายละเอียดข้อบังคับที่เห็นว่าส่งผลกระทบและนำมาหารือร่วมกับกรมประมงอีกครั้งในวันที่ 29 ก.ค.นี้ ขอให้นายกรัฐมนตรี ได้พิจารณาคำสั่งให้รับรองสิทธิของชุมชนท้องถิ่นที่ตั้งถิ่นฐานอยู่ชายฝั่งและริมน้ำ เป็นชุมชนที่ตั้งถิ่นฐานมานาน ต่อเนื่อง เป็นส่วนหนึ่งของวิถีความเป็นประเทศไทย ชุมชนจึงไม่ใช่สิ่งล่วงล้ำลำน้ำ

ทั้งนี้ชุมชนยินดีที่จะร่วมกับหน่วยงานราชการจัดระเบียบชุมชน จัดทำผังชุมชนเพื่อให้สามารถอยู่ร่วมและใช้ประโยชน์ทรัพยากรธรรมชาติอย่างสมดุลและยั่งยืน **เร่งเกษตรฯออกประกาศกระทรวง**

นายสมะแอ จะมุดอ นายกสมาคมสมาพันธ์ชาวประมงพื้นแห่งประเทศไทยและเครือข่ายชุมชนชายฝั่งทะเลกล่าวว่า จากการคณะกรรมการนโยบายประมงแห่งชาติ

ที่มีนายกรัฐมนตรี เป็นประธาน ได้เห็นชอบให้ยกเลิกมาตรา 34 ในพระราชกำหนดการประมง ที่ห้ามมิให้ผู้ได้รับอนุญาตทำการประมงพื้นบ้านทำการประมงในเขตทะเลนอกชายฝั่ง แต่การออกพระราชกำหนดฉบับที่ 2 ยังมีระบุอยู่ รวมทั้งยังมีข้อห้ามอื่นที่เป็นอุปสรรคต่อการทำประมง

ดังนั้น สมาคมฯจึงยื่นหนังสือต่อนายกรัฐมนตรีและรัฐมนตรีว่าการกระทรวงเกษตรฯ เพื่อให้เร่งออกประกาศกระทรวงเกษตรฯ กรณียกเว้นประมงพื้นบ้านไม่เป็นที่ไร้สัญชาติ และประกาศกระทรวงฯ กำหนดขนาด/สัดส่วนสัตว์น้ำขนาดเล็กที่ห้ามนำขึ้นเรือประมง ดังนี้

ตามที่พระราชกำหนดการประมง พ.ศ. 2558 และฉบับแก้ไขเพิ่มเติม 2560 มีมาตรการห้ามเรือไร้สัญชาติทำประมง ซึ่งมีผลกระทบต่อชุมชนและประมงพื้นบ้านไร้สัญชาติไทยที่ใช้เรือไม่มีทะเบียน ต้องการให้การกระทรวงเกษตรฯ ออกประกาศกำหนดขนาดเรือตามลักษณะการใช้ประกอบเครื่องยนต์ โดยสำหรับเครื่องยนต์เบนซินไม่เกิน 3.5 แรงม้า สำหรับเครื่องยนต์ดีเซลไม่เกิน 6 แรงม้า

ปัจจุบันมีการประมงที่มุ่งจับสัตว์น้ำขนาดเล็กมากเกินไป ทำให้ประเทศเสียโอกาสในการใช้ประโยชน์จากสัตว์น้ำขนาดเต็มวัย เช่น ลูกปลาขนาดเล็ก เป็นต้น ทั้งนี้เพื่อรักษาพันธุ์สัตว์น้ำให้ยั่งยืนและป้องกันการจับสัตว์น้ำขนาดเล็กมากเกินไป จึงขอให้กระทรวงเกษตรฯประกาศขนาดสัตว์น้ำที่ไม่ควรทำการประมง โดยใช้ประกอบอัตราส่วนที่ถูกจับโดยบังเอิญ และเพื่อเป็นการนำร่องเร่งด่วน เสนอให้ประกาศขนาดปลาทุก ขนาดต่ำกว่า 35 ตัวต่อ 1 กิโลกรัม ห้ามทำการประมงและจับได้โดยบังเอิญได้ไม่เกินอัตรา 10 % ของน้ำหนักปริมาณสัตว์น้ำทั้งหมด

ประมงพื้นบ้านยกเลิกมาตรา 34

ขอให้ยกเลิก มาตรา 34 ห้ามมิให้ผู้ได้รับอนุญาตทำการประมงพื้นบ้านทำการประมงในเขตทะเลนอกชายฝั่ง ซึ่งในเบื้องต้นในที่ประชุม คณะกรรมการนโยบายประมงแห่งชาติ ที่มีพล.อ.ประยุทธ์ จันทร์โอชา นายกรัฐมนตรี เป็นประธาน เห็นชอบให้ยกเลิกไปแล้ว แต่พระราชกำหนดการ

ประมง ฉบับที่ 2 เมื่อวันที่ 28 มิ.ย.2560 ยังคงกำหนดห้ามเกิน 3 ไมล์ทะเล บางพื้นที่ห้ามออกนอก 1.5 ไมล์ทะเล ซึ่งกระทบกับเรือพื้นบ้านที่มีกว่า 80%ผู้ฝ่าฝืนมีบทลงโทษให้จับเรือประมงพร้อมเครื่องมือประมง และมีโทษปรับ 50,000 -500,000 บาท หรือปรับจำนวน 5 เท่า ของมูลค่าสัตว์น้ำจากการทำประมงแล้วแต่จำนวนใดจะสูงกว่า

นาย สมะแอ ยังกล่าวว่า ทางสมาคมยังมีหนังสือถึงกระทรวงคมนาคม เพื่อขอให้แก้ไข กรณีชุมชนชายฝั่งทะเลและชุมชนริมน้ำ ที่มีการสร้างบ้านเรือนที่อยู่อาศัยและสิ่งอื่นเพื่อใช้สำหรับวิถีชุมชนเป็นการเฉพาะ เนื่องจากบ้านเรือนที่อยู่อาศัยไม่ใช่สิ่งล่วงล้ำลำน้ำ ประกอบกับไม่ได้รับรองสิทธิชุมชนในการบริหารจัดการทรัพยากรธรรมชาติ และสิ่งแวดล้อมอย่างสมดุลและยั่งยืนด้วย

นายศรศักดิ์ แสนสมบัติอธิบดี กล่าวว่า ตามประกาศคำสั่งของคณะรักษาความสงบแห่งชาติ ที่ 32/2560 เรื่องการบรรเทาความเสียหายให้แก่ประชาชนให้กรณีปลูกสร้างอาคารหรือสิ่งอื่นใดล่วงล้ำลำน้ำ ได้รับรู้ไว้ชัดเจนว่าให้แต่ละชุมชนจัดทำรายละเอียดของวิถีชีวิตที่ไม่กระทบกับการจราจรทางน้ำ โดยต้องมีหลักฐานประกอบที่ชัดเจน เพื่อขอยกเว้นเป็นรายกรณี โดยมีรัฐมนตรีว่าการกระทรวงคมนาคมเป็นผู้พิจารณา ตามระยะเวลาที่กำหนด ดังนั้นจึงอยากให้ทุกฝ่ายเข้าใจตรงกันหากเห็นว่าชุมชนตนเองได้รับผลกระทบก็ควรหารือกันเองและจัดทำแผนเสนอไป

อนุมัติ2.3หมื่นโครงการ1.9หมื่นล.

เกษตรฯเร่งโอนเงินเข้าระบบต้นชุมชนเคลื่อน'9101'

พล.อ.ฉัตรชัย สาริกัลยะ รัฐมนตรีและ สหกรณ์ เปิดเผยว่า ได้ลงพื้นที่ตรวจความ ก้าวหน้าโครงการ 9101 ตามรอยเท้าพ่อ ภายใต้ร่มพระบารมี เพื่อการพัฒนาการ เกษตรอย่างยั่งยืน ณ ศูนย์เรียนรู้การเพิ่ม ประสิทธิภาพการผลิตสินค้าเกษตร (ศพก.) อ.บางเลน จ.นครปฐม เพื่อรับฟังบรรยายสรุป ความก้าวหน้าการดำเนินโครงการ โดยได้ถือ โอกาสพบปะเกษตรกรและเยี่ยมชมพื้นที่ที่เข้า ร่วมโครงการ โดยใน จ.นครปฐม มี 132 ชุมชน จาก 106 ตำบล 930 หมู่บ้าน มีการ เสนอ 236 โครงการ วงเงิน 147,848,391 บาท เฉลี่ยชุมชนละ 1.12 ล้านบาท ซึ่ง ขณะนี้สำนักงบประมาณเขต หรือ CBO เห็น ชอบงบประมาณ เห็นชอบแล้ว 236 โครงการ วงเงิน 147,848,391 บาท เกษตรกรรับ ประโยชน์จากโครงการ 50,635 ราย จาก 138,991 ราย

สำหรับภาพรวมความก้าวหน้า โครงการ จากเป้าหมายชุมชนเข้าร่วม 9,101 ชุมชน วงเงิน 22,752.50 ล้านบาท ปัจจุบัน มีการนำเสนอ 24,324 โครงการ ได้รับการ อนุมัติแล้ว 23,675 โครงการ วงเงิน 19,765.53 ล้านบาท คิดเป็นร้อยละ 85.82 โดยประเภทโครงการที่เสนอและได้รับการ อนุมัติส่วนใหญ่เป็นการผลิตปุ๋ยอินทรีย์ ร้อยละ 34.91 รองลงมาเป็นการผลิตพืช และ พันธุ์พืช ร้อยละ 21.20 มีการปลูสดัว การ ประมง การผลิตแปรรูปอาหาร ด้านละร้อยละ 10-15 ล่าสุดสำนักงบประมาณเขต หรือ CBO เห็นชอบงบประมาณแล้วทุกโครงการ โดยเริ่มมีการโอนเงินตั้งแต่วันที่ 15 กรกฎาคม

“โครงการนี้ได้มุ่งเน้นการพัฒนา ชุมชน ใน 3 ส่วน คือ การจ้างแรงงาน เกษตรกรที่มีรายได้น้อย การใช้จ่าย ในชุมชน

และเมื่อโครงการสำเร็จแล้ว เกษตรกรที่คนใน ชุมชนสามารถเข้าใช้ หรือรับประโยชน์จาก ผลผลิตของโครงการได้ เช่น โครงการผลิต ปุ๋ยอินทรีย์ จะจ้างเกษตรกรที่มีรายได้น้อยผลิต พร้อมเรียนรู้ โดยซื้อวัสดุจากเกษตรกรด้วย กันเองเป็นส่วนใหญ่ เมื่อได้ปุ๋ยอินทรีย์แล้วจะ จัดสรรให้เกษตรกรทุกคนในชุมชน เป็นต้น ซึ่งเกิดประโยชน์กับเกษตรกรทุกคนในชุมชน อย่างเห็นได้ชัด ซึ่งส่วนใหญ่เกษตรกรที่มี รายได้น้อย มักเกิดจากการว่างงาน ไม่มีอาชีพ อื่นเสริม หากแจกเงินให้ เกษตรกรต้องเก็บ ออมไว้ใช้ในยามจำเป็น และแรงงานส่วนที่ว่าง งานไม่ได้มาใช้ในภาคการผลิตเช่นเดิม ดังนั้น โครงการนี้จะช่วยสนับสนุนและต่อยอดอาชีพ และรายได้แก่เกษตรกรไม่เพียงเฉพาะราย เท่านั้น แต่เป็นการสร้างรายได้ระดับชุมชนและ เกิดการหมุนเวียนในระดับเศรษฐกิจฐานราก ได้” พล.อ.ฉัตรชัย กล่าว

นายสำราญ สารบรรณดี รองอธิบดี กรมส่งเสริมการเกษตร กล่าวว่า หลังจากที ครม.อนุมัติ การดำเนินโครงการ 9101 ตาม รอยเท้าพ่อฯ เมื่อวันที่ 4 กรกฎาคม ที่ผ่านมา กรมส่งเสริมการเกษตร ขับเคลื่อนงานอย่าง เต็มที่ เพื่อให้ทันต่อการเบิกจ่ายงบประมาณ ซึ่ง เจ้าหน้าที่กรมส่งเสริมการเกษตรได้ทำหน้าที่ อย่างเต็มกำลังเพื่อให้งบประมาณลงสู่ชุมชน ถูกต้อง โปร่งใส และเป็นธรรม นับจากนี้จะ เป็นการดำเนินการในพื้นที่ รวมทั้งต้องทำงาน อย่างรัดกุม เพื่อให้เกิดการตรวจสอบ ติดตาม การกำกับ ติดตาม และประเมิน เป็นเรื่องสำคัญ ที่ต้องกำชับเจ้าหน้าที่เพื่อให้ดำเนินการเป็น ไปอย่างต่อเนื่อง และต้องให้เกิดความยั่งยืน รวมทั้งจะต้องประเมินผลของโครงการได้ ภายใน 5 ธันวาคม นอกจากนี้ กรมส่งเสริม การเกษตรยังได้เตรียมจัดงาน เปิดตัว

“โครงการ 9101 ตามรอยเท้าพ่อ ภายใต้ร่มพระ บารมี เพื่อการพัฒนาการเกษตรอย่างยั่งยืน” พร้อมกันทั่วประเทศ ซึ่งกระทรวงเกษตรและ สหกรณ์ จะเปิดตัวที่ อ.หนองม่วง จ.ลพบุรี ใน วันที่ 27 กรกฎาคม 2560 เพื่อเทิดพระเกียรติ ในพระมหากรุณาธิคุณของ ร.9 และเพื่อถวาย พระพร เนื่องในโอกาสวันเฉลิมพระชนมพรรษา 65 พรรษา 28 กรกฎาคม 2560”

กรมชลประทาน เตือนรับน้ำท่วม

กรมชลประทานเตือนชาวบ้านรับมือน้ำท่วมในสัปดาห์นี้ โดยนายทองเปลว กองจันทร์ รองอธิบดีกรมชลประทาน เปิดเผยเมื่อวันที่ 17 ก.ค.ว่า จากการติดตามสภาวะอากาศและสถานการณ์น้ำของศูนย์ปฏิบัติการน้ำอัจฉริยะ (SWOC) พบว่าประเทศไทยอาจมีฝนตกชุกหนาแน่นและมีฝนตกหนักถึงหนักมากในหลายพื้นที่ที่กรมชลประทานได้ให้โครงการชลประทานทั่วประเทศเตรียมพร้อมรับมือกับสถานการณ์น้ำท่วมที่อาจเกิดขึ้น โดยจะใช้ระบบชลประทานและระบบป้องกันน้ำท่วมในการบริหารจัดการน้ำในพื้นที่ให้เกิดประสิทธิภาพสูงสุด พร้อมกำชับให้เจ้าหน้าที่ชลประทานให้ประจำอยู่ ณ ที่ตั้งเพื่อติดตามสถานการณ์น้ำอย่างใกล้ชิดรวมทั้งให้ตรวจสอบระบบชลประทานที่มีอยู่ ให้สามารถรองรับสถานการณ์น้ำได้อย่างเต็มศักยภาพ

นายทองเปลวกล่าวอีกว่า สำหรับพื้นที่ที่เสี่ยงเกิดน้ำท่วมเป็นประจำ อาทิ จังหวัดพระนครศรีอยุธยา สระบุรี เป็นต้น ได้ติดตั้งเครื่องสูบน้ำไว้ในพื้นที่ก่อนอย่างน้อย 1 เครื่อง เพื่อให้สามารถระบายน้ำได้อย่างทันทั่วทั้ง ส่วนในกรณีที่เกิดสภาวะวิกฤติ

ให้รีบแจ้งผู้ว่าราชการจังหวัดเพื่อแจ้งเตือนประชาชนให้เตรียมพร้อมรับมือกับสถานการณ์ได้อย่างทันต่อเหตุการณ์ รวมทั้งยังเตรียมเครื่องจักรเครื่องมือ เครื่องสูบน้ำ และเครื่องผลักดันน้ำ ในพื้นที่ที่เสี่ยงภัยน้ำท่วมเป็นประจำ เพื่อให้สามารถเข้าไปช่วยเหลือประชาชนได้อย่างทันทั่วทั้งที่หากเกิดปัญหาน้ำท่วม

ส่วนสถานการณ์น้ำในแม่น้ำสายหลักต่างๆ ส่วนใหญ่ยังอยู่ในเกณฑ์ปกติยกเว้นแม่น้ำน่านตั้งแต่จังหวัดพิจิตร ถึงนครสวรรค์ และแม่น้ำเจ้าพระยาตั้งแต่ ชัยนาท ถึงพระนครศรีอยุธยา ที่มีแนวโน้มสูงขึ้น ส่งผลกระทบต่อพื้นที่ริมแม่น้ำที่อยู่นอกคันกั้นน้ำบางแห่งบริเวณอำเภอเสนา และบางบาล จังหวัดพระนครศรีอยุธยา ส่วนแม่น้ำสายอื่นๆ มีระดับต่ำกว่าตลิ่งสามารถรองรับน้ำได้อย่างปลอดภัย

ขณะที่อ่างเก็บน้ำขนาดใหญ่ทั่วประเทศและขนาดกลางทั่วประเทศปัจจุบันมีปริมาณน้ำรวมกัน 42,425 ล้านลูกบาศก์เมตร (ลบ.ม.) คิดเป็นร้อยละ 56 ของความจุอ่างรวมกันทั้งหมด ปริมาณน้ำมากกว่าปี 2559 รวม 8,385 ล้าน ลบ.ม. สามารถรองรับน้ำได้อีกกว่า 32,700 ล้าน ลบ.ม. สำหรับสถานการณ์น้ำใน 4 เขื่อนหลักของกลุ่มน้ำเจ้าพระยา ได้แก่ เขื่อนสิริกิติ์ แควน้อยบำรุงแดน ภูมิพล และป่าสักชลสิทธิ์ ปัจจุบันมีปริมาณน้ำรวมกันประมาณ 11,523 ล้าน ลบ.ม. หรือร้อยละ 46 ของความจุอ่างรวมกันปริมาณน้ำปีนี้มากกว่าปี 2559

รวม 2,812 ล้าน ลบ.ม. มีน้ำใช้การได้ 4,827 ล้าน ลบ.ม. โดย 4 เขื่อนหลักยังสามารถรองรับน้ำได้อีกกว่า 13,300 ล้าน ลบ.ม.

ต่อมาในช่วงเย็นวันเดียวกันกรมอุตุนิยมวิทยายังคงออกประกาศเตือนฝนตกหนักถึงหนักมากและคลื่นลมแรงบริเวณทะเลอันดามันว่า เมื่อช่วงเย็นวันที่ 17 ก.ค. พายุโซนร้อน “ตาลัส” (TALAS) ที่ปกคลุมบริเวณประเทศลาวตอนบน ได้อ่อนกำลังลงเป็นพายุดีเปรสชันแล้ว โดยมีศูนย์กลางอยู่บริเวณอ.ท่าวัง จ.น่าน ประเทศไทย มีความเร็วลมสูงสุดใกล้ศูนย์กลางประมาณ 55 กิโลเมตรต่อชั่วโมง และได้เคลื่อนตัวเข้าปกคลุมภาคเหนือตอนบนและอ่อนกำลังลงเป็นหย่อมความกดอากาศต่ำในคืนเดียวกัน ประกอบกับมรสุมตะวันตกเฉียงใต้ที่พัดปกคลุมทะเลอันดามันและประเทศไทยมีกำลังแรง ทำให้ทั่วทุกภาคของไทยจะมีฝนตกชุกหนาแน่น และมีฝนตกหนักถึงหนักมากหลายพื้นที่ ในวันที่ 18-19 ก.ค.นี้ ขอให้ประชาชนระวังอันตรายจากฝนที่ตกสะสม ที่อาจทำให้เกิดน้ำท่วมฉับพลันและน้ำป่าไหลหลากไว้ด้วยสำหรับทะเลอันดามันและอ่าวไทยตอนบน มีคลื่นสูง 2-3 เมตร เรือเล็กในทะเลอันดามันควรงดออกจากฝั่ง

ระดมกำลังเครือข่ายสหกรณ์ระบายนึ่งคุดสู่ตลาด

หวังพยุราคาให้เพิ่มสูงขึ้นและบรรเทาปัญหาการผลิตกระจุกตัวในพื้นที่จนได้รับความเสียหาย

ดร.วิณะโรจน์ ทรัพย์ส่งสุข อธิบดีกรมส่งเสริมสหกรณ์ เปิดเผยถึงสถานการณ์ราคามังคุดในภาคตะวันออกและภาคใต้ขณะนี้มีการปรับตัวลดลง เนื่องจากผลผลิตของทางภาคตะวันออกในปีนี้มีควมล่าช้ากว่าปกติ ทำให้ผลผลิตออกมาพร้อมกันกับมังคุดในภาคใต้ ตั้งแต่ช่วงต้นเดือนกรกฎาคมที่ผ่านมา แต่เนื่องจากพ่อค้าที่รับซื้อมังคุดยังคงเปิดรับซื้ออยู่ในภาคตะวันออก ทำให้ยังไม่สามารถเคลื่อนย้ายแรงงานมายังภาคใต้ได้ ส่งผลให้ในภาคใต้ประสบปัญหาไม่มีพ่อค้าเข้ามารับซื้อในพื้นที่ ซึ่งในส่วนของขบวนการสหกรณ์ ได้มีการเปิด

จุดรับซื้อมังคุดอย่างต่อเนื่อง โดยสหกรณ์ในภาคตะวันออกรวบรวมและจำหน่ายมังคุดแล้วตั้งแต่ต้นฤดูกาลปริมาณ 19,873.04 ตัน ส่วนในภาคใต้ได้เริ่มรวบรวมมังคุดแล้วใน 2 จังหวัด ได้แก่ จังหวัดชุมพรและสุราษฎร์ธานี โดยได้รวบรวมแล้วเป็นปริมาณ

212.17 ตัน ซึ่งปริมาณมังคุดที่สหกรณ์ได้ดำเนินการรวบรวมแล้วทั้ง 2 ภาค มีปริมาณรวมทั้งสิ้น 20,085.21 ตัน จาก 15 สหกรณ์ โดยสหกรณ์ได้กระจายผลผลิตออกสู่ตลาดผ่านหลายช่องทาง อาทิ ห้างสรรพสินค้า ผู้ส่งออก คู่ค้าในประเทศ และผ่านทางเครือข่ายสหกรณ์

