

สรุปหัวข้อข่าวด้านการเกษตรที่สำคัญ นสพ.ประจำวัน ที่ 13 - 18 เมษายน 2559

เรื่อง	หนังสือพิมพ์
1. ภาพข่าว: ครบรอบ 37 ปี	มติชน
2. รายงานพิเศษ: เร่งขับเคลื่อนนโยบายกระทรวงเกษตรฯสู่การปฏิบัติ	แนวหน้า
3. เร่งขับเคลื่อนนโยบายกระทรวงเกษตรฯ สู่การปฏิบัติ	มติชน
4. เร่งขับเคลื่อนนโยบายกระทรวงเกษตรฯ สู่การปฏิบัติ	ไทยโพสต์
5. คอลัมน์ เกษตรทรรศน์: เพื่อการประกอบอาชีพการเกษตรที่มั่นคงฯ	สยามรัฐ
6. สาดสงกรานต์ปีนี้ไม่หอย รบ.เอาอยู่.... บริหารน้ำสู้ภัยแล้ง-ร้อนเดือด	มติชน
7. 2559อีกปีทองผลไม้ภาคต่อ.แล้งของน้อยดันราคาพุ่ง 'ฉัตรชัย'สั่งต้นฮับส่งออก	ฐานเศรษฐกิจ
8. สาดสงกรานต์ปีนี้ไม่หอย รบ.เอาอยู่.... บริหารน้ำสู้ภัยแล้ง-ร้อนเดือด	มติชน
9. 'เอฟเอโอ'ชี้ราคาอาหารทรงตัวจีดีพีเกษตรไทยโตต่ำ	กรุงเทพธุรกิจ
10. แล้งจัดราคาผลไม้พุ่ง	โพสต์ทูเดย์
11. ลีนเม.ย.ร้อนจ่อทุบสถิติพุ่ง44.5องศา ฝนยังต่ำกว่าเกณฑ์ พืชแล้ง- ผลไม้ขาด ผลผลิตลดลง10% หมอนทองราคาลี้ว	มติชน
12. จ่อทุบสถิติ'44.5องศา' ลีนเม.ย.ร้อนจัดน้ำฝนยังน้อยกว่าเกณฑ์ แล้งทำผลไม้ลดรูป10% ดันหมอนทองโลละ100	มติชน
13. ปลื้มธุรกิจแห่งตั้งบริษัทใหม่ทะลุ6พันมากสุดในรอบ2ปี 'เชื่อนอุบลรัตน์'แห่ง ต้องสูบน้ำกันอ่างใช้แล้งทำราคาปาล์มพุ่ง	มติชน
14. ปลื้มตั้งบริษัทใหม่สูงสุด2ปี4เขื่อนเหลือน้ำใช้2พันล้าน	มติชน
15. เร่งแผนผลิต-การตลาดครบวงจรต้นข้าวไทยเป็นที่ยอมรับในตลาดโลก	คมชัดลึก
16. รวมไร่สับปะรดสู่แปลงใหญ่'ยกระดับภาคเกษตรที่บ้านคา	คมชัดลึก

\*\*\*\*\*

# มติชน

Matchon  
Circulation: 950,000  
Ad Rate: 1,100

Section: First Section/ชีวิตคุณภาพ

วันที่: พุธ 13 เมษายน 2559

ปีที่: 39

ฉบับที่: 13912

Col.Inch: 8.71

Ad Value: 9,581

ภาพขาว: ครอบรอบ 37 ปี

หน้า: 10(ล่างขวา)

PRValue (x3): 28,743

คลิป: ขาว-ดำ



## ครบรอบ 37 ปี

นายสุรพงษ์ เจียสกุล เลขาธิการสำนักงานเศรษฐกิจการเกษตร นำคณะผู้บริหาร ร่วมแถลงข่าวเนื่องในโอกาสครบรอบ 37 ปี วันคล้ายวันสถาปนาสำนักงานเศรษฐกิจการเกษตร ประจำปี 2559 ณ ห้องสมุดคดีการสำนักงานเศรษฐกิจการเกษตร บางเขน กรุงเทพฯ

# เร่งขับเคลื่อนนโยบายกระทรวงเกษตรฯสู่การปฏิบัติ

## รายงานพิเศษ

จากนโยบายของ พล.อ.ฉัตรชัย สาริกัลยะ รัฐมนตรีว่าการกระทรวงเกษตรและสหกรณ์ ที่มีนโยบายขับเคลื่อนภาคเกษตรไทยอยู่ 6 เรื่องหลักๆ ได้แก่ การลดต้นทุนและเพิ่มโอกาสในการแข่งขัน ระบบส่งเสริมการเกษตรแบบแปลงใหญ่การทำเกษตรในพื้นที่เหมาะสม(โซนนิ่ง) เกษตรอินทรีย์ ศูนย์เรียนรู้การเพิ่มประสิทธิภาพการผลิตสินค้าเกษตรและธนาคารสินค้าเกษตร ซึ่งหน่วยงานในสังกัดกระทรวงเกษตรและสหกรณ์ ได้บูรณาการขับเคลื่อนนโยบายดังกล่าวสู่การปฏิบัติ

นางสาวจริยา สุทธิไชยา รองเลขาธิการสำนักงานเศรษฐกิจการเกษตร (สศก.) กระทรวงเกษตรและสหกรณ์ กล่าวว่า เพื่อให้ทันนโยบายต่างๆ ของรัฐมนตรีว่าการกระทรวงเกษตรและสหกรณ์ ที่มีอยู่ 6 เรื่อง ได้ขับเคลื่อนไปสู่การปฏิบัติในพื้นที่ได้อย่างรวดเร็วและมีประสิทธิภาพมากขึ้น ทางกระทรวงเกษตรฯ ได้แต่งตั้งคณะกรรมการขับเคลื่อนนโยบายกระทรวงเกษตรและสหกรณ์แบบเบ็ดเสร็จ (Single Command) ทั้ง 77 จังหวัด ซึ่งทุกนโยบายได้มีการขับเคลื่อนมาเป็นลำดับ แต่เพื่อเป็นการเน้นย้ำถึงแนวทางในการปฏิบัติงานให้เห็นผลเป็นรูปธรรมมากขึ้น ทางรัฐมนตรีว่าการกระทรวงเกษตรและสหกรณ์ จึงได้เรียกประชุมผู้บริหารกระทรวงเกษตรฯ และ Single Command หรือ SC ทุกจังหวัดอีกครั้ง เพื่อติดตามผลการดำเนินงาน ความก้าวหน้าของการขับเคลื่อนนโยบายในช่วงที่ผ่านมา เนื่องจากต้องการเห็นความเปลี่ยนแปลงของภาคเกษตรไทยภายใน 6 เดือนต่อจากนี้

ทั้งนี้ รัฐมนตรีว่าการกระทรวงเกษตรฯ ได้เน้นย้ำ เรื่องบทบาทของ Single Commandว่ามีหน้าที่อำนวยความสะดวกให้การปฏิบัติงานของหน่วยงานสังกัดกระทรวงเกษตรฯ ในพื้นที่ได้บูรณาการขับเคลื่อนภารกิจไปในทิศทางเดียวกันภายใต้จุดมุ่งหมายเดียวกัน

ไม่แยกหน่วยงานเหมือนที่ผ่านมา ประการต่อมาคือ การลดต้นทุนเพิ่มโอกาสในการแข่งขัน ไม่ใช่แค่ลดต้นทุนปัจจัยการผลิตที่ถูกมองเพียงเท่านั้น ต้องเพิ่มผลผลิตสินค้าให้มีคุณภาพ โดยการใช้นวัตกรรมเกษตร การบริหารจัดการที่ดีและมีตลาดนำการผลิต ส่วนเรื่องการรวมกลุ่มเป็นแปลงใหญ่ อาศัยความร่วมมือในรูปแบบประชารัฐ ได้แก่



เกษตรกรในพื้นที่ หน่วยงานราชการคือกระทรวงเกษตรฯ และ SC รวมถึงภาคเอกชน คือ หอการค้าร่วมกับพาณิชย์จังหวัด หรือหน่วยงานที่ดำเนินการด้านการตลาดในพื้นที่นั้นๆ ซึ่งจะทำให้เกิดการลดต้นทุน เพิ่มผลผลิตต่อไร่ เพิ่มประสิทธิภาพการผลิต เพิ่มอำนาจต่อรองรวมถึงมีการเชื่อมโยงตลาด โดยเฉพาะจะยกระดับมาตรฐานการผลิตให้มีคุณภาพและปลอดภัยมากขึ้น ด้วยการรับรองมาตรฐาน GAP และก้าวเข้าสู่เกษตรอินทรีย์ในอนาคต

นอกจากนี้ ศูนย์เรียนรู้การเพิ่มประสิทธิภาพการผลิตสินค้าเกษตร (ศพก.) ทั้ง 882 ศูนย์ จะต้องเป็นกลไกขับเคลื่อนการดำเนินงานโดยให้กรมต่างๆ ร่วมบูรณาการในศูนย์เพื่อถ่ายทอดองค์ความรู้ให้เกษตรกร ซึ่งขณะนี้ได้จัดฝึกอบรมเพิ่มประสิทธิภาพการผลิตให้เกษตรกรกว่า 200,000 ราย จะแล้วเสร็จภายในเดือนพฤษภาคม พอติดกับช่วงฤดูการผลิตใหม่ ถ้าเกษตรกรได้นำความรู้ไปปรับใช้ในพื้นที่ของตนเองก็จะเป็นประโยชน์อย่างมาก อย่างไรก็ตาม ปัจจุบันการทำเกษตรเชิงเดี่ยวมีโอกาสเสี่ยงสูง ทางกระทรวงเกษตรฯ จึงมีนโยบายส่งเสริมให้เกษตรกรหันมามีปรัชญาเศรษฐกิจพอเพียง เกษตรทฤษฎีใหม่ เกษตรผสมผสาน



# แนวหน้า

Naew Na  
Circulation: 900,000  
Ad Rate: 900

Section: โลกธุรกิจ/เกษตร-สิ่งแวดล้อม

วันที่: พุธที่ 14 เมษายน 2559

ปีที่: 37

ฉบับที่: 12777

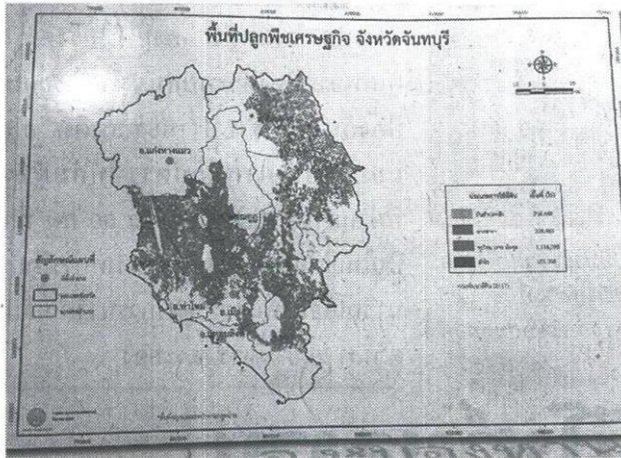
หน้า: 13(บน)

Col.Inch: 80.78 Ad Value: 72,702

PRValue (x3): 218,106

ศิลปิน: ชาว-ดำ

หัวข้อข่าว: รายงานพิเศษ: เร่งขับเคลื่อนนโยบายกระทรวงเกษตรฯสู่การปฏิบัติ



มาใช้ เช่น ปลูกพืชแซมสวนยาง จะทำให้เกษตรกรมีรายได้และอาชีพที่มั่นคงขึ้น

นางสาวจริยา กล่าวเพิ่มเติมว่า อีกประการที่สำคัญคือ ต่อไปจะมีการใช้แผนที่การเกษตร (Agri Map) เพื่อการบริหารจัดการเชิงรุกของทุกจังหวัด ซึ่งแผนที่การเกษตรนี้จะมีรายละเอียดข้อมูลต่างๆ ทั้งแผนที่จุดดิน แผนที่แหล่งน้ำ ระบบโลจิสติกส์ และข้อมูลเชิงเศรษฐกิจต่างๆ ของจังหวัดนั้นๆ ในส่วนของ สศก. รับผิดชอบด้านข้อมูลเชิงเศรษฐกิจ ไม่ว่าจะเป็นสินค้าที่เหมาะสม ต้นทุนการผลิต ราคาสินค้า ปริมาณผลผลิต ช่วงฤดูกาลเก็บเกี่ยวที่เหมาะสม รวมถึงระบบโลจิสติกส์ ข้อมูลโรงงานอุตสาหกรรม หรือแหล่งรับซื้อผลผลิตในพื้นที่เป็นต้น โดยข้อมูลเหล่านี้ ทาง สศก. ได้มีการศึกษาวิเคราะห์รวบรวมไว้ทั้งหมดแล้ว สามารถนำไปบูรณาการกับข้อมูลของหน่วยงานที่เกี่ยวข้องได้ทันที ซึ่งแผนที่การเกษตรจะต้องเสร็จครบถ้วนสมบูรณ์ทั้ง 77 จังหวัด ภายในเดือนเมษายนนี้ เพื่อใช้เป็นกลไกหนึ่งในการสร้างความเข้าใจให้กับเกษตรกร นำไปสู่การปรับเปลี่ยนพฤติกรรมกรรมการทำการเกษตรให้มีความเหมาะสมกับสภาพพื้นที่ สภาพภูมิอากาศ ที่สำคัญสอดคล้องความต้องการของตลาดมากขึ้น ก่อให้เกิดความยั่งยืนในอนาคต



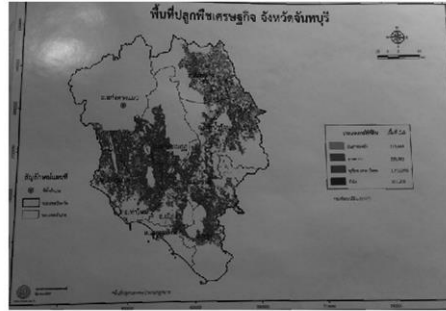
# เร่งขับเคลื่อนนโยบายกระทรวงเกษตรฯ สู่การปฏิบัติ



นางสาวจิริยา สุทธิไชยา

รองเลขาธิการสำนักงานเศรษฐกิจการเกษตร (สศก.)

ทั้งนี้ รัฐมนตรีว่าการกระทรวงเกษตรฯ ได้เน้นย้ำเรื่องบทบาทของ Single Command ว่ามีหน้าที่



ของตนเองก็จะเป็นประโยชน์อย่างมาก อย่างไรก็ตาม ปัจจุบันการทำเกษตรเชิงเดี่ยวมีโอกาสเสี่ยงสูง ทางกระทรวงเกษตรฯ จึงมีนโยบายส่งเสริมให้เกษตรกรนำปรัชญาเศรษฐกิจพอเพียง เกษตรทฤษฎีใหม่ เกษตรผสมผสานมาใช้ เช่น ปลูกพืชแซมสวนยาง จะทำให้เกษตรกรมีรายได้และอาชีพที่มั่นคงขึ้น

นางสาวจิริยา กล่าวเพิ่มเติมว่า อีกประการที่สำคัญคือ ต่อไปจะมีการใช้แผนที่การเกษตร (Agri Map) เพื่อการบริหารจัดการเชิงรุกของทุกจังหวัด ซึ่งแผนที่การเกษตรนี้ จะมีรายละเอียดข้อมูลต่างๆ ทั้งแผนที่ชุดดิน แผนที่แหล่งน้ำ ระบบโลจิสติกส์ และข้อมูลเชิงเศรษฐกิจต่างๆ ของจังหวัดนั้นๆ ในส่วนของ สศก. รับผิดชอบด้านข้อมูลเชิงเศรษฐกิจ ไม่ว่าจะเป็นสินค้าที่เหมาะสม ต้นทุนการผลิต ราคาสินค้า ปริมาณการผลิต ช่วงฤดูกาลเก็บเกี่ยวที่เหมาะสม รวมถึงระบบโลจิสติกส์ ข้อมูลโรงงานอุตสาหกรรม หรือแหล่งรับซื้อผลผลิตในพื้นที่ เป็นต้น โดยข้อมูลเหล่านี้ ทาง สศก. ได้มีการศึกษาวิเคราะห์รวบรวมไว้ทั้งหมดแล้ว สามารถนำไปบูรณาการกับข้อมูลของหน่วยงานที่เกี่ยวข้องได้ทันที ซึ่งแผนที่การเกษตรจะต้องเสร็จครบถ้วนสมบูรณ์ทั้ง 77 จังหวัด ภายในเดือนเมษายนนี้ เพื่อใช้เป็นกลไกหนึ่งในการสร้างความเข้าใจให้กับเกษตรกร นำไปสู่การปรับเปลี่ยนพฤติกรรมกรรมการทำการเกษตร ให้มีความเหมาะสมกับสภาพพื้นที่ สภาพภูมิอากาศ ที่สำคัญสอดคล้องกับความต้องการของตลาดมากขึ้น ก่อให้เกิดความยั่งยืนในอนาคต

จากนโยบายของ พลเอก ฉัตรชัย สาริกัลยะ รัฐมนตรีว่าการกระทรวงเกษตรและสหกรณ์ ที่มีนโยบายขับเคลื่อนภาคเกษตรไทยอยู่ 6 เรื่องหลักๆ ได้แก่ การลดต้นทุนและเพิ่มโอกาสในการแข่งขันระบบส่งเสริมการเกษตรแบบแปลงใหญ่ การทำเกษตรในพื้นที่เหมาะสม (โซนนิ่ง) เกษตรอินทรีย์ ศูนย์เรียนรู้การเพิ่มประสิทธิภาพการผลิตสินค้าเกษตร และธนาคารสินค้าเกษตร ซึ่งหน่วยงานในสังกัดกระทรวงเกษตรและสหกรณ์ ได้บูรณาการขับเคลื่อนนโยบายดังกล่าวสู่การปฏิบัติ

นางสาวจิริยา สุทธิไชยา รองเลขาธิการสำนักงานเศรษฐกิจการเกษตร (สศก.) กระทรวงเกษตรและสหกรณ์ กล่าวว่า เพื่อให้นโยบายต่างๆ ของรัฐมนตรีว่าการกระทรวงเกษตรและสหกรณ์ ที่มีอยู่ 6 เรื่อง ได้ขับเคลื่อนไปสู่การปฏิบัติในพื้นที่ได้อย่างรวดเร็วและมีประสิทธิภาพมากขึ้น ทางกระทรวงเกษตรฯ ได้แต่งตั้งคณะกรรมการขับเคลื่อนนโยบายกระทรวงเกษตรและสหกรณ์แบบเบ็ดเสร็จ (Single Command) ทั้ง 77 จังหวัด ซึ่งทุกนโยบายได้มีการขับเคลื่อนมาเป็นลำดับ แต่เพื่อเป็นการเน้นย้ำถึงแนวทางในการปฏิบัติงานให้เห็นผลเป็นรูปธรรมมากขึ้น ทางรัฐมนตรีว่าการกระทรวงเกษตรและสหกรณ์ จึงได้เรียกประชุมผู้บริหารกระทรวงเกษตรฯ และ Single Command หรือ SC ทุกจังหวัดอีกครั้ง เพื่อติดตามผลการดำเนินงาน ความก้าวหน้าของการขับเคลื่อนนโยบายในช่วงที่ผ่านมา เนื่องจากต้องการเห็นความเปลี่ยนแปลงของภาคเกษตรไทยภายใน 6 เดือนต่อจากนี้

อำนวยความสะดวกในการปฏิบัติงานของหน่วยงานสังกัดกระทรวงเกษตรฯ ในพื้นที่ได้บูรณาการขับเคลื่อนภารกิจไปในทิศทางเดียวกันภายใต้จุดมุ่งหมายเดียวกัน ไม่แยกหน่วยงานเหมือนที่ผ่านมา ประการต่อมาคือ การลดต้นทุน เพิ่มโอกาสในการแข่งขัน ไม่ใช่แค่ลดต้นทุนปัจจัยการผลิตที่ถูกลงเพียงเท่านั้น ต้องเพิ่มผลผลิตสินค้าให้มีคุณภาพ โดยการใช้เทคโนโลยีการเกษตร การบริหารจัดการที่ดีและมีตลาดนำการผลิต ส่วนเรื่องการรวมกลุ่มเป็นแปลงใหญ่ อาศัยความร่วมมือในรูปแบบประชารัฐ ได้แก่ เกษตรกรในพื้นที่ หน่วยงานราชการคือกระทรวงเกษตรฯ และ SC รวมถึงภาคเอกชน คือหอการค้าร่วมกับพาณิชย์จังหวัด หรือหน่วยงานที่ดำเนินการด้านการตลาดในพื้นที่นั้นๆ ซึ่งจะทำให้เกิดการลดต้นทุน เพิ่มผลผลิตต่อไร่ เพิ่มประสิทธิภาพการผลิต เพิ่มอำนาจต่อรอง รวมถึงมีการเชื่อมโยงตลาด โดยเฉพาะจะยกระดับมาตรฐานการผลิตให้มีคุณภาพและปลอดภัยมากขึ้น ด้วยการรับรองมาตรฐาน GAP และก้าวเข้าสู่เกษตรอินทรีย์ในอนาคต

นอกจากนี้ ศูนย์เรียนรู้การเพิ่มประสิทธิภาพการผลิตสินค้าเกษตร (ศพก.) ทั้ง 882 ศูนย์ จะต้องเป็นกลไกขับเคลื่อนการดำเนินงานโดยให้กรมต่างๆ ร่วมบูรณาการในศูนย์ เพื่อถ่ายทอดองค์ความรู้ให้เกษตรกร ซึ่งขณะนี้ได้จัดฝึกอบรมเพิ่มประสิทธิภาพการผลิตให้เกษตรกรกว่า 200,000 ราย จะแล้วเสร็จภายในเดือนพฤษภาคม พอดีกับช่วงฤดูกาลผลิตใหม่ ถ้าเกษตรกรได้นำความรู้ไปปรับใช้ในพื้นที่



## เร่งขับเคลื่อนนโยบายกระทรวงเกษตรฯ สู่การปฏิบัติ

จากนโยบายของ พลเอก ฉัตรชัย สาริกัลยะ รัฐมนตรีว่าการกระทรวงเกษตรและสหกรณ์ ที่มีนโยบายขับเคลื่อนภาคเกษตรไทยอยู่ 6 เรื่องหลักๆ ได้แก่ การลดต้นทุนและเพิ่มโอกาสในการแข่งขัน ระบบส่งเสริมการเกษตรแบบแปลงใหญ่ การทำเกษตรในพื้นที่เหมาะสม (โซนนิ่ง) เกษตรอินทรีย์ ศูนย์เรียนรู้การเพิ่มประสิทธิภาพการผลิตสินค้าเกษตร และธนาคารสินค้าเกษตร ซึ่งหน่วยงานในสังกัดกระทรวงเกษตรและสหกรณ์ ได้บูรณาการขับเคลื่อนนโยบายดังกล่าวสู่การปฏิบัติ



นางสาวจริยา สุทธิโยธา รองเลขาธิการสำนักงานเศรษฐกิจการเกษตร (สศก.) กระทรวงเกษตรและสหกรณ์ กล่าวว่า เพื่อให้นโยบายต่างๆ ของรัฐมนตรีว่าการกระทรวงเกษตรและสหกรณ์ ที่มีอยู่ 6 เรื่อง ได้ขับเคลื่อนไปสู่การปฏิบัติในพื้นที่ได้อย่างรวดเร็วและมีประสิทธิภาพมากขึ้น ทางกระทรวงเกษตรฯ ได้แต่งตั้งคณะกรรมการขับเคลื่อนนโยบายกระทรวงเกษตรและสหกรณ์แบบเบ็ดเสร็จ (Single Command) ทั้ง 77 จังหวัด ซึ่งทุกนโยบายได้มีการขับเคลื่อนมาเป็นลำดับ แต่เพื่อเป็นการเน้นย้ำถึงแนวทางในการปฏิบัติงานให้เห็นผลเป็นรูปธรรมมากขึ้น ทางรัฐมนตรีว่าการกระทรวงเกษตรและสหกรณ์ จึงได้เรียกประชุมผู้บริหารกระทรวงเกษตรฯ และ Single Command หรือ SC ทุกจังหวัดอีกครั้ง เพื่อติดตาม

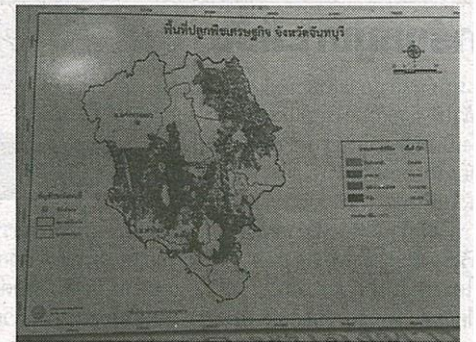
ผลการดำเนินงาน ความก้าวหน้าของการขับเคลื่อนนโยบายในช่วงที่ผ่านมา เนื่องจากต้องการเห็นความเปลี่ยนแปลงของภาคเกษตรไทยภายใน 6 เดือนต่อจากนี้

ทั้งนี้ รัฐมนตรีว่าการกระทรวงเกษตรฯ ได้เน้นย้ำ เรื่องบทบาทของ Single Command ว่ามีหน้าที่อำนวยความสะดวกให้การปฏิบัติงานของหน่วยงานสังกัดกระทรวงเกษตรฯ ในพื้นที่ได้บูรณาการขับเคลื่อนภารกิจไปในทิศทางเดียวกันภายใต้จุดมุ่งหมายเดียวกัน ไม่แยกหน่วยงาน

เหมือนที่ผ่านมา ประการต่อมาคือ การลดต้นทุน เพิ่มโอกาสในการแข่งขัน ไม่ใช่แค่ลดต้นทุนปัจจัยการผลิตที่ถูกลงเพียงเท่านั้น ต้องเพิ่มผลผลิตสินค้าให้มีคุณภาพ โดยการใช้เทคโนโลยีการเกษตร การบริหารจัดการที่ดีและมีตลาดนำการผลิต ส่วนเรื่องการรวมกลุ่มเป็นแปลงใหญ่ อาศัยความร่วมมือในรูปแบบประชารัฐ ได้แก่ เกษตรกรในพื้นที่ หน่วยงานราชการคือกระทรวงเกษตรฯ และ SC รวมถึงภาคเอกชน คือหอการค้าร่วมกับพาณิชย์จังหวัด หรือหน่วยงานที่ดำเนินการด้านการตลาดในพื้นที่นั้นๆ ซึ่งจะทำให้เกิดการลดต้นทุน เพิ่มผลผลิตต่อไร่ เพิ่มประสิทธิภาพการผลิต เพิ่มอำนาจต่อรอง รวมถึงมีการเชื่อมโยงตลาด โดยเฉพาะจะยกระดับมาตรฐานการผลิตให้มีคุณภาพและปลอดภัยมากขึ้น ด้วยการรับรองมาตรฐาน GAP และก้าวเข้าสู่เกษตร

อินทรีย์ในอนาคต

นอกจากนี้ ศูนย์เรียนรู้การเพิ่มประสิทธิภาพการผลิตสินค้าเกษตร (ศพก.) ทั้ง 882 ศูนย์ จะต้องเป็นกลไกขับเคลื่อนการดำเนินงานโดยให้กรมต่างๆ ร่วมบูรณาการในศูนย์ เพื่อถ่ายทอดองค์ความรู้ให้เกษตรกร ซึ่งขณะนี้ได้จัดฝึกอบรมเพิ่มประสิทธิภาพการผลิตให้เกษตรกรกว่า 200,000 ราย จะแล้วเสร็จ



ภายในเดือนพฤษภาคม พอดีกับช่วงฤดูกาลผลิตใหม่ ถ้าเกษตรกรได้นำความรู้ไปปรับใช้ในพื้นที่ของตนเอง ก็จะเป็นประโยชน์อย่างมาก อย่างไรก็ตาม ปัจจุบันการทำเกษตรเชิงเดี่ยวมีโอกาสเสี่ยงสูง ทางกระทรวงเกษตรฯ จึงมีนโยบายส่งเสริมให้เกษตรกรนำปรัชญาเศรษฐกิจพอเพียง เกษตรทฤษฎีใหม่ เกษตรผสมผสานมาใช้ เช่น ปลูกพืชแซมสวนยาง จะทำให้เกษตรกรมีรายได้และอาชีพที่มั่นคงขึ้น

นางสาวจริยา กล่าวเพิ่มเติมว่า อีกประการที่สำคัญคือ ต่อไปจะมีการใช้แผนที่การเกษตร

(Agri Map) เพื่อการบริหารจัดการเชิงรุกของทุกจังหวัด ซึ่งแผนที่การเกษตรนี้ จะมีรายละเอียดข้อมูลต่างๆ ทั้งแผนที่เขตดิน แผนที่แหล่งน้ำ ระบบโลจิสติกส์ และ ข้อมูลเชิงเศรษฐกิจต่างๆ ของจังหวัดนั้นๆ ในส่วนของ สศก. รับผิดชอบด้านข้อมูลเชิงเศรษฐกิจ ไม่ว่าจะเป็น สินค้าที่เหมาะสม ต้นทุนการผลิต ราคาสินค้า ปริมาณผลผลิต ช่วงฤดูกาลเก็บเกี่ยวที่เหมาะสม รวมถึงระบบโลจิสติกส์ ข้อมูลโรงงานอุตสาหกรรม หรือ แหล่งรับซื้อผลผลิตในพื้นที่ เป็นต้น โดยข้อมูลเหล่านี้ ทางสศก.ได้มีการศึกษาวิเคราะห์รวบรวมไว้ทั้งหมดแล้ว สามารถนำไปบูรณาการกับข้อมูลของหน่วยงานที่เกี่ยวข้องได้ทันที ซึ่งแผนที่การเกษตรจะต้องเสร็จ ครบถ้วนสมบูรณ์ทั้ง 77 จังหวัด ภายในเดือนเมษายนนี้ เพื่อใช้เป็นกลไกหนึ่งในการสร้างความเข้าใจให้กับ เกษตรกร นำไปสู่การปรับเปลี่ยนพฤติกรรม การทำการเกษตร ให้มีความเหมาะสมกับสภาพพื้นที่ สภาพภูมิอากาศ ที่สำคัญสอดคล้องความต้องการของ ตลาดมากขึ้น ก่อให้เกิดความยั่งยืนในอนาคต.





## เพื่อการประกอบอาชีพการเกษตรที่มั่นคง มั่งคั่ง ยั่งยืน



### เกษตรกรรม

ดร.กาญจน์นิกร กำนิตเพ็ชร  
ผู้อำนวยการศูนย์วิจัยและพัฒนา  
ธนาคารเพื่อการเกษตรและสหกรณ์การเกษตร

ศูนย์วิจัยและพัฒนาธนาคารเพื่อการเกษตรและสหกรณ์การเกษตร (ธ.ก.ส.) ได้เข้าร่วมงานประชุม เวทีเสวนาสถานการณ์ของสำนักงานกองทุนสนับสนุนการวิจัย (สกว.) เรื่อง “เกษตรน้ำน้อย...ทางออกของเกษตรกร” เมื่อวันที่ 2 มีนาคม 2559 ณ หอประชุมสุธรรม อารีกุล อาคารสารสนเทศ 50 ปี มหาวิทยาลัยเกษตรศาสตร์ กรุงเทพฯ ได้รับข้อเสนอแนะที่ดีจากวิทยากรหลายท่านโดยวิทยากรท่านหนึ่งคือ รศ.ดร.ศิริพร กิตติการกุล คณะเศรษฐศาสตร์ มหาวิทยาลัยแม่โจ้ ได้นำเสนองานวิจัยไก่พื้นเมือง คือ ไก่ประดู่หางดำ เป็นการนำภูมิปัญญาบวกกับมรดก ให้เป็นอาชีพสร้างรายได้พึ่งตนเองและมีความสุขโดยเป็นการวิจัยด้านการผลิต (ปรับปรุงพันธุ์/การจัดการอาหาร/การจัดการฟาร์ม/เทคโนโลยี) และวิจัยเพิ่มประสิทธิภาพการผลิตให้สามารถแข่งขันได้ในเชิงพาณิชย์และเกษตรกรสามารถพึ่งตนเองได้ จะเกิดการ



ประหยัดต่อขนาด และก่อให้เกิดรายได้ที่สม่ำเสมอจนเป็นอาชีพ และมีความมั่นคงด้านอาหารแก่เกษตรกรรายย่อยอย่างมีประสิทธิภาพส่งผลให้ชุมชนมีภูมิคุ้มกัน เนื่องจากไก่ประดู่หางดำ 1 ตัวให้ลูก 4 รุ่น รุ่นละ 15 - 18 ตัว ข้อดีการเลี้ยงไก่ประดู่หางดำ คือ กินอาหารในท้องถิ่น อาทิ ใบกระถิน หญ้า ถั่ว มันสำปะหลัง และข้าวโพดโดยไม่ต้องให้อาหารสำเร็จรูป แต่หากมีเงินน้อยและไม่มียุมือแต่มีพื้นที่เลี้ยงมาก ควรเลี้ยงไก่แบบธรรมชาติโดยปล่อยให้หากินเอง ทำให้มี

รายได้ประจำได้โดยเลี้ยงไก่ลูกผสมที่ให้ไข่ 300 ฟอง/ปี ซึ่งผสมกับพ่อพันธุ์ที่เป็นไก่ประดู่หางดำ ระยะเวลาเลี้ยง 3 เดือน - 3 เดือน ครั้ง หากเลี้ยงเป็นแบบไก่คอนโด คือ แม่ไก่ออกไข่แล้วนำไปฟักในตู้ฟักไข่ จำนวน 21 วันก็จะฟักเป็นตัวแล้วขายเป็นลูกไก่ได้นอกจากนี้ รศ.ดร.ศิริพร กิตติการกุล ให้ข้อคิดแก่เกษตรกรว่า การปรับตัวของเกษตรกรรายย่อยในมุมมองของนักเศรษฐศาสตร์คือต้องมีฝีมือเรื่องลดต้นทุน ถือว่าเก่ง 50% และถ้าเพิ่มมูลค่าได้ด้วยถือว่าเป็นมืออาชีพ เพื่อให้การประกอบอาชีพการเกษตรเป็นอาชีพที่ “มั่นคง มั่งคั่ง ยั่งยืน” สำหรับผู้

ที่ประกอบอาชีพการเกษตรหรือผู้ที่  
ประกอบอาชีพการเกษตรเป็นอาชีพที่  
สองนั้น มีคำแนะนำง่ายๆ และสั้นๆ  
ดังนี้

1.ก่อนทำการเกษตรควรศึกษา  
หาความรู้ในเรื่องที่จะทำการเกษตร  
เป็นอย่างดี เพราะการทำการเกษตร  
ต้องใช้ความรู้ โดยควรศึกษาคู่มือชุด  
ความรู้ต่างๆ อาทิ พริก ข้าวโพดหวาน  
พันธุ์พืช/สัตว์ต่างๆ วิธีการให้อาหาร  
และระบบการเลี้ยง รวมทั้งสอบถาม  
ผู้รู้หรือปราชญ์ต่างๆ จะทำให้ประสบ  
ความสำเร็จ 50%

2.การทำกรเกษตรควรใช้ตลาด  
นำ คือ หาตลาดก่อน และคำนึงเรื่อง  
มาตรฐาน และคุณภาพรวมทั้งรู้ถึง  
ข้อมูล สถานการณ์การผลิตและราคา  
สินค้าเกษตร ทั้งนี้ ติดตามข้อมูลดัง  
กล่าวได้ในเว็บไซต์หน่วยงาน ต่างๆ อาทิ  
แผ่นดินทอง [www.pandinthong.com](http://www.pandinthong.com) ของ  
ศูนย์วิจัยและพัฒนาธ.ก.ส. หรือดาวน์โหลด  
Application จากเว็บไซต์สำนักงานเศรษฐกิจ  
กิจการเกษตรซึ่งนำเสนอราคาสินค้าเกษตร  
ผ่านสมาร์ตโฟน

3.แนวทางการส่งเสริมจากภาครัฐ  
ควรทำงานร่วมกับภาคเอกชนในลักษณะ  
เป็นเนื้อเดียวกันเช่นเดียวกับนมเปี้ยกปูน  
ไม่ใช่แบบนมชั้นโดยให้อยู่บนหลักการคือ  
1) เกษตรกรทำได้ 2) เกษตรกรอยู่ได้และ  
ทำต่อไปได้ด้วยตนเอง 3) ให้สามารถแข่ง  
ขันได้โดยส่งออกทั้งในและต่างประเทศ



# สาดสงกรานต์ปีนี้ไม่หงอย รม.เอาอยู่... บริหารน้ำสู่ภัยแล้ง-ร้อนเดือด



เมื่อเอ่ยถึง “เทศกาลสงกรานต์” สิ่งที่มีคนส่วนใหญ่ไม่ว่าจะคนไทย หรือชาวต่างชาติ มักจะคิดถึงเป็นอันดับแรกเสมอ คงหนีไม่พ้นภาพของการเล่นสาดน้ำ ซึ่งไม่ได้จำกัดเพียงเฉพาะในกรุงเทพฯ หรือหัวเมืองใหญ่เท่านั้น แต่การเล่นสาดน้ำได้กระจายในทุกจังหวัดทั่วประเทศ เปรียบเสมือนการละเล่นแห่งความสุขและเติมไปด้วยความสนุกสนาน ที่เข้ามาช่วยคลายร้อนในเดือนเมษายน ช่วงเวลาที่ประเทศไทยมีอากาศร้อนมากที่สุดของปี โดยปีนี้กรมอุตุนิยมวิทยา

ยังไม่สามารถพยากรณ์ได้ว่าช่วงร้อนที่สุดของปีนี้จะเดือนไหน แต่ระยะใกล้นี้ แม้อุณหภูมิจะร้อนเลย 40 องศาเซลเซียส ไปถึง 44 องศาเซลเซียสแล้ว เมื่อวันที่ 11 เมษายน แต่กรมอุตุนิยมวิทยาบอกว่าจะยังไม่ร้อนที่สุด ปลายเดือนเมษายนนี้คาดว่าอุณหภูมิจะสูงขึ้นอีก

## กรมชลฯยันน้ำพอสาด ไม่เสียมูตสงกรานต์

แม้ว่าจะไม่มีตัวเลขยืนยันที่แน่ชัดว่า ในแต่ละปีประเทศไทยจะสูญเสียน้ำไปจาก

การเล่นน้ำสาดมากน้อยเพียงใด แต่จากปัญหาภัยแล้งที่กำลังเกิดขึ้นในหลายพื้นที่ของประเทศขณะนี้ โดยเฉพาะพื้นที่ลุ่มแม่น้ำเจ้าพระยาที่กำลังประสบปัญหาน้ำในเขื่อนน้อยเกือบถึงเข้าวิกฤต จนรัฐบาลต้องประกาศให้ทุกภาคส่วน โดยเฉพาะภาคการท่องเที่ยวร่วมใจกันลดวันและเวลารวมถึงลดปริมาณสาดน้ำในการเล่นสงกรานต์ลดลงจากเดิมประมาณ 1-2 วัน จึงเกิดคำถามขึ้นว่า สงกรานต์ปีนี้ก็ยังเล่นน้ำได้ตามปกติหรือไม่ และภัยแล้งต่อจากนี้ รัฐบาล



ภายใต้กระทรวงเกษตรและสหกรณ์ และหน่วยงานเกี่ยวข้องในการรับผิดชอบปัญหาภัยแล้งจะเอาอยู่หรือไม่

**นายสุเทพ น้อยไพโรจน์** อธิบดีกรมชลประทาน เปิดเผยว่าสถานการณ์น้ำใน 4 เขื่อนหลักของลุ่มน้ำเจ้าพระยา ซึ่งประกอบด้วย เขื่อนภูมิพล เขื่อนสิริกิติ์ เขื่อนแควน้อยบำรุงแดน และเขื่อนป่าสักชลสิทธิ์ ตั้งแต่วันที่ 1 พฤศจิกายน 2558 ถึง 13 เมษายน 2559 มีการใช้น้ำไปแล้วรวมทั้งสิ้น 2,764 ล้านลูกบาศก์เมตร (ลบ.ม.) ยังคงเหลือน้ำใช้การได้เฉพาะการอุปโภคบริโภคและรักษาระบบนิเวศ ไปจนถึงสิ้นเดือนกรกฎาคม 2559 อีกประมาณ 2,140 ล้าน ลบ.ม. โดยมีการระบายน้ำจาก 4 เขื่อนหลักมาใช้รวมกันประมาณวันละ 18 ล้านลูกบาศก์เมตร

สำหรับความกังวลของหลายฝ่ายต่อปริมาณน้ำในเขื่อนขนาดใหญ่ 10 เขื่อน ได้แก่ เขื่อนแม่จันทสมบูรณ์ชล เขื่อนแม่กวางอุดมธารา จ.เชียงใหม่ เขื่อนกระเสียว จ.สุพรรณบุรี เขื่อนจุฬาภรณ์ จ.ชัยภูมิ เขื่อนลำพระเพลิง จ.นครราชสีมา เขื่อนห้วยหลวง จ.อุดรธานี เขื่อนลำปาว จ.กาฬสินธุ์ เขื่อนอุบลรัตน์ จ.ขอนแก่น เขื่อนบางพระ จ.ชลบุรี และเขื่อนคลองสียัด จ.ฉะเชิงเทรา ที่มีน้ำอยู่ในเกณฑ์น้อยมากและอาจจะไม่เพียงพอใช้ก่อนเข้าสู่ฤดูฝน ตามที่หลายฝ่ายเป็นกังวลนั้น

นายสุเทพชี้แจงว่า ปริมาณน้ำในเขื่อนได้มีแผนการใช้น้ำเรียบร้อยแล้ว ดังนั้นประชาชนในพื้นที่ดังกล่าวจะมีน้ำเพื่อการอุปโภคบริโภคและรักษาระบบนิเวศเพียงพอไปจนถึงสิ้นเดือนกรกฎาคมนี้อย่างแน่นอน

ซึ่งในช่วงเทศกาลสงกรานต์ปีนี้ กรมชลประทานยังคงส่งน้ำตามแผนการใช้น้ำที่ได้กำหนดไว้อย่างเคร่งครัด โดยจะไม่มีการเพิ่มหรือลดการระบายน้ำแต่อย่างใด ซึ่งปริมาณน้ำที่ส่งนี้จะเพียงพอให้ประชาชนได้สนุกสนานกับการเล่นสาดน้ำตามประเพณี

อย่างไรก็ตาม ขอให้ทุกคนร่วมแรงร่วมใจและตระหนักถึงการประหยัดน้ำและให้รู้คุณค่ามากที่สุด เพื่อไม่ให้กระทบต่อปริมาณน้ำต้นทุนตามที่ได้มีการวางแผนไว้ และยังเป็นช่วยลดความเสี่ยงจากปัญหาการขาดแคลนน้ำที่รุนแรงได้ในอนาคต

## สอบข้อมูลสงกรานต์ใช้น้ำไม่เพิ่มขึ้น

สอดคล้องกับ พล.อ.ฉัตรชัย สาริกัลยะ รัฐมนตรีว่าการกระทรวงเกษตรและสหกรณ์ ที่กล่าวย้ำอีกครั้งจากที่ย้ำมาโดยตลอดว่า ขอให้มั่นใจได้เลยว่า ในส่วนของน้ำเพื่อการอุปโภคบริโภค และน้ำเพื่อการรักษานิเวศ จะมีเพียงพอไปจนถึงเดือนกรกฎาคมนี้ตามที่รัฐบาลได้วางแผนไว้อย่างแน่นอน ซึ่งจากการ





ลงพื้นที่ตรวจสอบและการทำงานร่วมกันของกระทรวงเกษตรฯ กระทรวงทรัพยากรธรรมชาติและสิ่งแวดล้อม กระทรวงมหาดไทย การประปาส่วนภูมิภาค (กปภ.) การประปานครหลวง (กปน.) ทุกหน่วยงานที่ต่างยืนยันว่า น้ำเพื่อการอุปโภคบริโภคไม่มีปัญหาอย่างแน่นอน

น้ำที่มีอยู่ในขณะนี้สามารถบริหารจัดการได้ และบางส่วนได้มีการสำรองแหล่งน้ำต้นทุนเพื่อการทำประปาไว้ แม้ว่าในช่วงน้ำทะเลหนุนสูง กปน.ก็ยืนยันว่าจะไม่มีการหยุดผลิตน้ำประปา ซึ่งหากน้ำเค็มเกินค่ามาตรฐานจนไม่สามารถนำน้ำมาผลิตน้ำประปาได้ กปน.จะแก้ไขปัญหาโดยการหยุดรับน้ำจากแม่น้ำเจ้าพระยาเข้าที่สถานีสูบน้ำสำแล แต่จะใช้น้ำดิบจากคลองประปาที่สำรองไว้มาใช้แทน ดังนั้น ประชาชนมั่นใจได้ว่าจะมีน้ำประปาใช้อย่างเพียงพอตลอดหน้าแล้ง ส่วนน้ำเพื่อการรักษานิเวศ กรมชลประทาน ซึ่งมีหน้าที่ดูแลน้ำในส่วนของเขตชลประทาน พื้นที่ลุ่มน้ำเจ้าพระยา และลุ่มน้ำแม่กลอง รวมถึงคณะกรรมการจัดการชลประทาน (เจเอ็มซี) ในระดับจังหวัด ก็ได้รับคำยืนยันว่า สามารถบริหารจัดการได้เช่นกัน

ทั้งนี้ น้ำเพื่อการเกษตรนั้น ต้องยอมรับว่า ด้วยน้ำต้นทุนที่มีน้อยย่อมต้องเกิดปัญหาอย่างแน่นอน แต่จาก 8 มาตรการเพื่อแก้ไขปัญหาภัยแล้งที่กระทรวงเกษตรฯ ได้ออกมาเตรียมการไว้ล่วงหน้าแล้ว โดยเฉพาะมาตรการปรับเปลี่ยนวิธีการปลูกพืช ให้หันมาปลูกพืชใช้น้ำน้อย หรือการปลูกพืชให้เหมาะสมกับสภาพพื้นที่ หรือเลี้ยงปลุสัตว์แทน ก็เชื่อว่าจะสามารถบรรเทาผลให้แก่เกษตรกรได้มาก

ส่วนการเล่นน้ำในช่วงสงกรานต์นี้ ก็ขอยืนยันว่า ประชาชนยังสามารถดำเนินชีวิตและเล่นสาดน้ำสงกรานต์ได้ตามปกติเหมือนเช่นทุกปี โดยจากข้อมูลย้อนหลังพบว่าในช่วงสงกรานต์ไม่ได้มีตัวเลขการใช้น้ำที่สูงขึ้นมากนัก โดยข้อมูลจาก กปน.พบว่าในช่วงสงกรานต์ การใช้น้ำในกรุงเทพฯ และปริมณฑลจะลดลงเฉลี่ย 10-15% เนื่องจากประชาชนเดินทางออกสู่ต่างจังหวัดเป็นจำนวนมาก ส่วนข้อมูลจาก กปภ.พบว่า ในพื้นที่จังหวัดยอดนิยมในการเล่นสาดน้ำสงกรานต์ ปริมาณการใช้น้ำประปาก็ไม่ได้เปลี่ยนแปลงจากเดิมมากนัก และบางพื้นที่ยังมีการปริมาณใช้น้ำคงที่เหมือนช่วงปกติ อาทิ จ.เชียงใหม่ และ อ.หาดใหญ่ จ.สงขลา การใช้น้ำประปาไม่ได้เพิ่มขึ้นเมื่อเทียบกับช่วงปกติ ส่วน จ.ขอนแก่น มีการใช้น้ำเพิ่มขึ้นเพียงเล็กน้อย ประมาณ 0.03% และพิจัยมีการใช้น้ำเพิ่มขึ้นประมาณ 0.1% เท่านั้น แสดงให้เห็นว่าในช่วงสงกรานต์ประชาชนยังสามารถใช้ชีวิตได้ตามปกติ ไม่ต้องวิตกว่าจะเกิดปัญหาน้ำประปาไม่พอใช้แต่อย่างใด

“การเล่นน้ำในช่วงเทศกาลสงกรานต์ปีนี้ ก็ขอยืนยันว่าประชาชนยังสามารถใช้ชีวิตและเล่นน้ำได้ตามปกติเหมือนเช่นทุกปี เพียงแต่อยากรณรงค์ขอความร่วมมือจากประชาชนให้มีการใช้น้ำอย่างรู้คุณค่าและประหยัดลง 20% ซึ่งไม่ใช่เพียงแคในช่วงที่เกิดปัญหาวิกฤตภัยแล้งนี้เท่านั้น แต่อยากให้ประชาชนตระหนักถึงการใช้น้ำอย่าง

รู้คุณค่าจนเป็นนิสัย ซึ่งทำให้เกิดความยั่งยืนในการบริหารจัดการน้ำของประเทศในระยะยาวมากกว่า”

## รบ.-ทหารตุนน้ำ พร้อมรับมือภัยแล้ง

ด้าน นายสุพจน์ โตวิจักษณ์ชัยกุล อธิบดีกรมทรัพยากรน้ำ กล่าวเสริมว่า หากปัญหาภัยแล้งรุนแรงจนทำให้บางพื้นที่เกิดวิกฤตขาดแคลนน้ำเพื่อการอุปโภคบริโภค ทางรัฐบาลทั้งฝ่ายพลเรือนและทหารก็ได้เตรียมพร้อมบรรเทาทุกน้ำสะอาดกว่า 4,830 คัน และเครื่องสูบน้ำกว่า 4,042 เครื่อง กระจายไปยังพื้นที่ที่ประสบปัญหาทั่วประเทศได้ทันที โดยที่ผ่านมารัฐบาลได้มีการแจกน้ำเพื่ออุปโภคและบริโภคไปแล้วกว่า 6,818,769,205 ลิตร แบ่งเป็นหน่วยงานทหาร 24,353,800 ลิตร และหน่วยงานพลเรือน 6,794,415,405 ลิตร ซึ่งประกอบด้วย กรมทรัพยากรน้ำ 3,494,800 ลิตร กรมทรัพยากรน้ำบาดาล 2,855,768 ลิตร กรมชลประทาน 13,694,800 ลิตร กรมป้องกันและบรรเทาสาธารณภัย 6,617,343,110 ลิตร และ กปภ.

157,026,927 ลิตร

รวมทั้งยังได้มีการช่วยสูบน้ำแล้วกว่า 70,909,469 ลบ.ม. แบ่งเป็นกรมทรัพยากรน้ำ 24,415,840 ลบ.ม. และกรมป้องกันและบรรเทาสาธารณภัย 46,492,629 ลบ.ม. นอกจากนี้ยังได้มีการเจาะน้ำบาดาลเพื่อการเกษตรและอุปโภคบริโภคทั่วประเทศ โดยในขณะนี้ได้มีการดำเนินการขุดไปแล้วรวม 2,687 บ่อ หรือคิดเป็นสัดส่วน 39% ของเป้าหมายรวมที่ 6,922 บ่อ แยกเป็น บ่อเพื่อการเกษตร 1,404 บ่อ บ่อเพื่ออุปโภค 1,283 บ่อ คาดว่าภายในสิ้นเดือนเมษายนนี้ จะสามารถเจาะบ่อบาดาลได้เพิ่มอีก 1,500 บ่อ ซึ่งหากทำได้ครบจะช่วยบรรเทาวิกฤตขาดแคลนน้ำไปได้มาก

## ส.อ.ท.ไม่ประมาททำแผนสู้แล้งให้อุตสาหกรรม

นายบวร วงศ์สินอุดม ประธานสถาบันน้ำเพื่อความยั่งยืนสภาอุตสาหกรรมแห่งประเทศไทย (ส.อ.ท.) กล่าวว่า ในส่วนของภาคอุตสาหกรรม ได้มีแผนรับมือและบริหารจัดการน้ำในช่วงภัยแล้งไว้เรียบร้อยแล้ว โดยเฉพาะอุตสาหกรรมที่ต้องใช้น้ำจำนวนมาก อาทิ อุตสาหกรรมฟอกย้อม ทำเยื่อกระดาษ โรงงานผลิตสุรา ได้มีการสำรองน้ำและจัดหาแหล่งน้ำโดยเฉพาะน้ำบาดาล

ไว้ล่วงหน้าเรียบร้อยแล้ว รวมทั้งภายในภาคอุตสาหกรรมเองยังมีการรณรงค์ให้มีการใช้น้ำอย่างประหยัดและมีประสิทธิภาพ ซึ่งหากแหล่งน้ำของภาคอุตสาหกรรมได้ที่มีปริมาณมาก ก็จะมีการเพื่อแม้ไปยังชุมชนข้างเคียงที่ประสบปัญหาภัยแล้งให้ใช้ได้

ขณะที่ **นายสุรพงษ์ เจียสกุล** เลขาธิการสำนักงานเศรษฐกิจการเกษตร (สศก.) ได้ออกมาระบุว่า สำหรับแนวโน้มของปัญหาภัยแล้งที่เกิดจากปรากฏการณ์เอลนีโญในขณะนี้ คาดว่าน่าจะเริ่มคลี่คลายตั้งแต่ช่วงปลายปีนี้เป็นต้นไป เนื่องจากข้อมูลด้านอุตุนิยมวิทยาหลายแห่งรายงานตรงกันว่า อาจเกิดปรากฏการณ์ลานีญาในช่วงปลายปีนี้ ซึ่งจะช่วยให้ปริมาณน้ำฝนกลับมาตกเป็นปกติเหมือนเช่นทุกปี ส่งผลให้มีปริมาณน้ำฝนเข้ามาช่วยเติมในเขื่อนหลักของประเทศให้เริ่มกลับมาเป็นปกติอีกครั้ง รวมทั้งยังจะช่วยให้เกษตรกรสามารถกลับมาทำการเกษตรได้ตามปกติเหมือนหลายปีที่ผ่านม่อีกด้วย

ซึ่งแม้ว่าจะมีทุกภาคส่วนจะออกมายืนยันว่า การเล่นน้ำสงกรานต์ และภัยแล้งสามารถบริหารจัดการได้อย่างแน่นอน รวมทั้งประชาชนสามารถใช้ชีวิตได้เป็นปกติเหมือนเช่นทุกปีที่ผ่าน อย่างไรก็ตาม การเล่นน้ำสงกรานต์ในปีนี้เป็นสิ่งที่ประชาชนทุกคนควรให้ความสำคัญ หันมาร่วมมือเล่นสาดน้ำอย่างรู้คุณค่า และไม่ใช้น้ำฟุ่มเฟือยเหมือนเช่นทุกปีที่ผ่านมา ไม่เช่นนั้นประเทศไทยอาจเกิดปัญหาภาวะขาดแคลนน้ำกินน้ำใช้ขึ้นจริง

ไม่อยากให้เกิดภาพว่า..ปีนี้อาจเป็นครั้งสุดท้ายที่คนไทยได้เล่นสาดน้ำสงกรานต์

## ทีมข่าวเศรษฐกิจ



# 2559อีกปีทองผลไม้ภาคต่อ.

## แล้งของน้อยดันราคาพุ่ง/'ฉัตรชัย'สั่งดันฮับส่งออก

“ฉัตรชัย” ลงพื้นที่เอกซเรย์จันทบุรี ซึ่อาานิสงส์แล้งดันราคาพุ่ง เล็งดันภาคตะวันออก เป็น “ฮับ” ส่งออกผลไม้ จั้รชการช่วยเกษตรกรพัฒนาด้านนวัตกรรม ด้าน “มิสเตอร์ผลไม้” รับลูกรัฐมนตรีใช้เวทีฟรุตบอร์ดเร่งผลักดันให้เป็นรูปธรรม อธิบดีกรมส่งเสริมการเกษตร ระบุปี 59 อีกหนึ่งปีทองผลไม้ภาคตะวันออก ทูเรียน เงาะ มังคุด ราคาดีทุกตัวจากของน้อย แต่ยอมรับห้วงล่องกอง จากผลผลิตพุ่ง ยันไม่ขอเงิน คชก.อุ้ม

พล.อ.ฉัตรชัย สาริกัลยะ รัฐมนตรีว่าการกระทรวงเกษตรและสหกรณ์ เปิดเผยกับ “ฐานเศรษฐกิจ” ในระหว่างการลงพื้นที่ติดตามสถานการณ์ภัยแล้ง และผลไม้จังหวัดจันทบุรี ถึงสถานการณ์ภัยแล้งว่า ได้ส่งผลกระทบต่อปริมาณผลไม้หลักของภาคตะวันออก ได้แก่ ทูเรียน มังคุด เงาะ ลองกอง รวม 4 ชนิด ของ 3 จังหวัด (จันทบุรี ตราด และระยอง) ปริมาณผลผลิตมีแนวโน้มลดลงเกือบทุกชนิด (ยกเว้นลองกอง) โดยคาดผลผลิต

จะลดลงโดยเฉลี่ยประมาณ 10% เมื่อเทียบกับปีที่ผ่านมา (ดูตารางประกอบ) จากผลกระทบดังกล่าวมีผลให้ผลไม้ในภาคตะวันออกโดยเฉลี่ยมีราคาปรับตัวสูงขึ้น

อย่างไรก็ตามมองว่าผลไม้ในภาคตะวันออก หลายตัวมีศักยภาพสูงมากในเชิงเศรษฐกิจ ซึ่งสามารถผลักดันภาคตะวันออกให้เป็นศูนย์การค้าส่งผลไม้ (ฮับ) ของประเทศไทยได้ เพราะมีเส้นทางโลจิสติกส์ที่เชื่อมไปหาลูกค้าโดยตรง ทั้งทางบก ทางทะเล ในหลายเส้นทาง รวม

ทั้งเกษตรกรเอง ในหลายพื้นที่ก็มีศักยภาพที่จะส่งเสริมให้ไปสู่มาตรฐานโลกได้ โดยข้าราชการต้องลงไปช่วยในเรื่องนวัตกรรมใหม่ๆ ในการเพิ่มปริมาณ และคุณภาพผลผลิตกับชาวสวนอย่างต่อเนื่อง

นอกจากนี้จะต้องส่งเสริมเกษตรกรรายย่อยให้รวมกลุ่มเพื่อผลิตไม้ผลในลักษณะแปลงใหญ่ ถ้าเป็นไปได้ให้ชาวสวนตั้งโรงงาน สนับสนุนการแปรรูป เพิ่มมูลค่า จะทำให้เกษตรกรไทยหลุดพ้นจากความยากจนได้ ทั้งนี้ได้ยกตัวอย่าง สวนอุดมทรัพย์ ของนายอุดม วรรณรัฐ จากอำเภอท่าใหม่ จังหวัดจันทบุรี มีการลงทุนติดตั้งระบบน้ำหยดทุกต้นในสวนทุเรียน ทำให้มีปริมาณน้ำเพียงพอกับความต้องการ และเหมาะสมกับสถานการณ์ที่ไทยกำลังเผชิญภัยแล้ง

ขณะที่นายนำชัย พรหมมีชัย ผู้ตรวจราชการกระทรวงเกษตรและสหกรณ์

ในฐานะ “มิสเตอร์ผลไม้” กล่าวถึงนโยบายของรัฐมนตรีว่าการกระทรวงเกษตรฯ ที่จะดันให้ภาคตะวันออกเป็นฮับผลไม้ว่า มีความเป็นไปได้ ซึ่งจะได้นำนโยบายไปขับเคลื่อนให้เห็นเป็นรูปธรรมในรูปของคณะกรรมการบริหารจัดการผลไม้ หรือฟรุตบอร์ดต่อไป เพราะจะเห็นว่า 4 จังหวัดข้างต้น มีผลิตภัณฑ์มวลรวมภายในประเทศหรือจีดีพีในจังหวัดส่วนใหญ่มาจากธุรกิจที่เกี่ยวกับผลไม้

ด้านนายโอฬาร พิทักษ์ อธิบดีกรมส่งเสริมการเกษตร เผยถึงสถานการณ์ผลไม้ภาคตะวันออกปีนี้ ไม่น่าเป็นห่วง

### > ผลพยากรณ์ผลผลิตผลไม้ภาคตะวันออก (ทูเรียน มังคุด เงาะ ลองกอง)

จังหวัด	ผลผลิต (ตัน)			
	ปี 2558	ปี 2559	เพิ่ม/ลด	สัดส่วน (%)
จันทบุรี	720,252	658,015	-62,237	-8.64
ตราด	485,683	450,255	-35,428	-7.29
ระยอง	131,762	111,643	-20,119	-15.27
	102,807	96,117	-6,51	-6.51

ที่มา : คณะกรรมการพัฒนาและบริหารจัดการผลไม้ (ฟรุตบอร์ด)



ถือว่าเป็นปีทองด้วยซ้ำไป เพราะมีปัจจัยต่างๆหนุนอีกมาก ได้แก่ 1. ผลผลิตมีน้อย 2. ทูเรียนไทย ได้รับความนิยมนสูง ไร้คู่แข่ง แต่มีที่นำห้วงคือ ลองกอง ที่มีผลผลิตเพิ่มขึ้นแต่ไม่มากนัก คาดจะรับมือได้ โดยภาพรวมแล้วผลไม้มีการกระจาย

ตัวในหลายพื้นที่ แต่จะมีขนาดผลเล็กลง จากบางส่วนมีปัญหาการขาดแคลนน้ำ มองว่าไม่กระทบมากนัก ทำให้ในปีนี้เป็นปีที่ 3 ที่ไม่มีการขออนุมัติงบจากคณะกรรมการนโยบายและมาตรการช่วยเหลือเกษตรกร (คชก.) เพื่อช่วยเหลือ

สอดคล้องกับ นางบุบผา ภูละออ ผู้อำนวยการสำนักงานเศรษฐกิจการเกษตรที่ 6 จังหวัดชลบุรี (สศท.6) สำนักงานเศรษฐกิจการเกษตร (สศก.) ที่เผยถึงผลการสำรวจข้อมูลไม้ผลของคณะทำงานสำรวจข้อมูลไม้ผลเศรษฐกิจภาคตะวันออก (4 เม.ย. 59) เพื่อจัดทำข้อมูลผลสำรวจปริมาณการผลิตไม้ผล ปี 2559

จำนวน 4 ชนิด คือ ทูเรียน มังคุด เงาะ และลองกอง ในพื้นที่ 3 จังหวัด ได้แก่ ระยอง จันทบุรี และตราด พบว่าผลผลิตต่อไร่ ทั้ง ทูเรียน มังคุด และเงาะลดลง เนื่องจากสภาพภูมิอากาศที่แปรปรวน มีฝนตก สลับอากาศหนาว อากาศร้อน อากาศเปลี่ยนแปลงรวดเร็วในแต่ละวัน รวมทั้งมีพายุลมแรงทำให้ผลผลิตในภาพรวมจะลดลง 9% โดยผลผลิตจะออกมากช่วงปลายเดือนพฤษภาคม ถึงกลางเดือนมิถุนายน

"ผลผลิตเงาะในปีนี้จะลดลงประมาณ 19% รองลงมา คือ ทูเรียน และมังคุด ลดลง 6% และ 4% ตามลำดับ ยกเว้นลองกอง ที่คาดว่าปริมาณผลผลิตรวมจะเพิ่มขึ้น 8%"



# 'เอฟเอโอ'ชี้ราคาอาหารทรงตัว จีดีพีเกษตรไทยโตต่ำ

ดัชนีราคาอาหารโลก จำแนกตามกลุ่มสินค้า



ที่มา: สำนักงานเศรษฐกิจการเกษตร (คำนวณโดยใช้ข้อมูลจากองค์การอาหารและการเกษตรแห่งสหประชาชาติ หรือ FAO)

ราคาสินค้าเกษตรส่วนใหญ่ยังทรงตัวอยู่ในระดับต่ำ



จิริยา สุทธิไชยา

## • ยุพิม พงษ์ก้อง

**เศรษฐกิจโลกที่ชะลอตัวอย่างหนัก** โดยเฉพาะประเทศยักษ์ใหญ่ทั้งหลาย ส่งผลให้การบริโภคสินค้าเกษตรและอาหารชะลอตัวตามไปด้วย แม้ภัยแล้งจะทำให้ผลผลิตลดลง แต่ภัยแล้งเกิดในพื้นที่แถบเอเชียเท่านั้น ในบางพื้นที่ไม่ได้รับผลกระทบ เมื่อความต้องการชะลอตัวลง ส่งผลให้ทิศทางราคาไม่กระเตื้องขึ้น โดยอยู่ในภาวะทรงตัวระดับต่ำ

**นางสาวจิริยา สุทธิไชยา รองเลขาธิการสำนักงานเศรษฐกิจการเกษตร(สศก.)** เปิดเผยว่า ผลการวิเคราะห์ดัชนีราคาสินค้าเกษตรของโลกขององค์การอาหารและเกษตรแห่งสหประชาชาติ หรือเอฟเอโอล่าสุดพบว่าราคาอาหารโลกมีแนวโน้มลดลงเนื่องจากสินค้าเกษตรและอาหารมีปริมาณเพิ่มขึ้น ซึ่งสวนทางกับปรากฏการณ์ภัยแล้งที่เกิดขึ้นในแถบเอเชีย ผลผลิตสินค้าเกษตรและอาหารออกสู่ตลาดลดลง แต่ในพื้นที่อื่นไม่ได้เกิดภัยแล้งตามไปด้วย ทำให้มีผลผลิตสินค้าเกษตรและอาหารออกสู่ตลาดจำนวนมาก ประกอบกับเศรษฐกิจโลกที่ยังไม่ฟื้นตัว ความต้องการอาหารจึงไม่ปรับเพิ่มขึ้น

**จากภาวะเศรษฐกิจโลกที่ชะลอตัว**

ดังกล่าว ได้ส่งผลให้ความต้องการสินค้าเกษตรและผลิตภัณฑ์ของไทยชะลอตัวลงด้วย โดยเฉพาะจีนซึ่งเป็นคู่ค้าที่สำคัญได้ดำเนินนโยบายการปฏิรูปประเทศเพื่อรักษาเสถียรภาพทางเศรษฐกิจ โดยเน้นการปฏิรูปทางSupply sideเพื่อลดปัญหาอุปทานล้นตลาดในภาคอุตสาหกรรม ซึ่งการปฏิรูปดังกล่าวจะกระทบต่อเนื่องมายังการผลิตและราคาสินค้าเกษตรของไทยด้วย

ทั้งนี้ในเดือน ม.ค. ที่ผ่านมากองทุนการเงินระหว่างประเทศหรือไอเอ็มเอฟได้รับลดคาดการณ์ การขยายตัวของเศรษฐกิจโลก ในปี 2559 อยู่ที่ 3.4% จากคาดการณ์เดิม ในเดือน ต.ค. 2558 ที่ระบุว่า จะขยายตัว 3.6% เนื่องจากความผันผวนในตลาดการเงินและตลาดหุ้นทั่วโลก การชะลอตัวของเศรษฐกิจจีน รวมถึงราคาสินค้าโภคภัณฑ์ที่อยู่ในระดับต่ำ

สำหรับเศรษฐกิจสหรัฐฯ ในปี 2559 ขยายตัว 2.6%โดยอัตราการว่างงานและภาคอสังหาริมทรัพย์ปรับตัวดีขึ้น ขณะที่ธนาคารกลางสหรัฐฯ(Fed) ชะลอตัวการปรับขึ้นอัตราดอกเบี้ยนโยบายออกไปเพื่อประเมินสถานการณ์ของเศรษฐกิจโลกที่จะส่งผลกระทบต่อเศรษฐกิจสหรัฐฯ

เศรษฐกิจยุโรปโซน ขยายตัว 1.7% และยังคงอยู่ในภาวะอ่อนแอ โดยธนาคาร

กลางยุโรป (ECB) ได้ออกมาตรการผ่อนคลายทางการเงินเพิ่มเติม และลดอัตราดอกเบี้ยนโยบายเพื่อเสริมสภาพคล่องในระบบเศรษฐกิจ เศรษฐกิจญี่ปุ่นยังขยายตัวต่ำที่ 1%เนื่องจากการส่งออกยังไม่ปรับตัว และการบริโภคในประเทศชะลอตัว ทำให้ธนาคารแห่งประเทศไทย(BOJ) ใช้มาตรการดอกเบี้ยนโยบายติดลบ และดำเนินมาตรการผ่อนคลายทางการเงินเพิ่มเติม

เศรษฐกิจจีนขยายตัวชะลอลงอยู่ที่ 6.3%โดยรัฐบาลจีนได้เตรียมดำเนินการนโยบายการคลังเชิงรุก เพื่อเดินหน้าปฏิรูปเศรษฐกิจของประเทศ นอกจากนี้ธนาคารกลางจีนยังใช้มาตรการผ่อนคลายทางการเงินเพื่อรักษาสภาพคล่องในระบบเศรษฐกิจด้วย ในส่วนของเศรษฐกิจอาเซียน 5 ประเทศ คือ ไทย อินโดนีเซีย มาเลเซีย ฟิลิปปินส์ และเวียดนาม จะขยายตัว 4.8%

การปรับลดการขยายตัวของเศรษฐกิจโลก สอดคล้องกับทิศทางของเศรษฐกิจไทย ซึ่งสำนักงานคณะกรรมการเศรษฐกิจและสังคมแห่งชาติ(สศช.) คาดว่าเศรษฐกิจไทยในปี 59 มีแนวโน้มขยายตัว 2.8-3.8% ปรับลดลงจากที่คาดการณ์ไว้เดิมในช่วงปลายปี 58 ที่ว่าจะขยายตัว 3-4% โดยมีปัจจัยสนับสนุนจากการใช้จ่ายและการลงทุนของภาครัฐ มาตรการกระตุ้นเศรษฐกิจภาครัฐ การอ่อนค่าของ



เงินบาท ราคาน้ำมันที่อยู่ในระดับต่ำและการท่องเที่ยวที่ยังขยายตัวได้ดี

อย่างไรก็ตาม ยังมีความเสี่ยงในเรื่องการฟื้นตัวของเศรษฐกิจโลก และการชะลอตัวของเศรษฐกิจจีน ซึ่งจะกระทบต่อการส่งออก นอกจากนี้ราคาสินค้าเกษตรส่วนใหญ่ที่ยังทรงตัวอยู่ในระดับต่ำ รวมทั้งปัญหาภัยแล้งจะส่งผลกระทบต่อการผลิตทางการเกษตร

ทั้งนี้คาดว่าอัตราการขยายตัวของผลิตภัณฑ์มวลรวมภาคเกษตร ในปี 59 คาดว่าจะอยู่ที่ 1.8-2.8% โดยสาขาพืช คาดว่าจะขยายตัว 2.2-3.2% แม้ว่าในช่วงไตรมาสแรกของปีนี้ สินค้าพืชหลายชนิดจะได้รับความเสียหายจากสถานการณ์ภัยแล้ง รวมถึงภาครัฐได้ขอความร่วมมือในการปลูกข้าวนาปรังในบางพื้นที่

แต่ขณะเดียวกันภาครัฐก็ได้เร่งดำเนินการให้ความช่วยเหลือแก่เกษตรกร เช่น การติดตั้งเครื่องสูบน้ำ จัดเตรียมรถบรรทุกความเคื่อดำน้ำให้แก่เกษตรกร และเพื่อจัดสรรปริมาณน้ำที่มีอยู่อย่างจำกัดให้เพียงพอต่อความต้องการใช้ตลอดช่วงฤดูแล้งอย่างไม่ขาดแคลน

คาดว่าในปี 2559 สินค้าพืชที่มีปริมาณผลผลิตเพิ่มขึ้น คือข้าวนาปรัง ข้าวโพดเลี้ยงสัตว์สับปะรดโรงงาน ยางพารา ปาล์มน้ำมัน ลำไย ทูเรียน และมังคุด ส่วนสินค้าพืชที่มีผลผลิตลดลง คือข้าวนาปรัง มันสำปะหลัง อ้อยโรงงาน และเงาะ สำหรับสถานการณ์ภัยแล้งจำเป็นต้องมีการติดตามและประเมินสถานการณ์อย่างต่อเนื่องและใกล้ชิด เพื่อเตรียมมาตรการรองรับและปรับแผนการผลิตสินค้าเกษตรต่อไป

ด้านราคาพืชที่เกษตรกรขายได้ส่วนใหญ่ในปี 59 คาดว่าจะใกล้เคียงกับปีที่ผ่านมา โดยราคาข้าวในประเทศมีแนวโน้มใกล้เคียงกับระดับราคาข้าวในตลาดโลก เนื่องจากไม่มีมาตรการแทรกแซงด้านราคา ทำให้ราคาข้าวเป็นไปตามกลไกตลาด

สำหรับสับปะรดโรงงาน และผลไม้สำคัญ เช่น ลำไย ทูเรียน มังคุด และเงาะ ราคาอยู่ในเกณฑ์ดีเนื่องจากความต้องการของตลาดทั้งภายในและต่างประเทศยังมีอย่างต่อเนื่อง ส่วนราคาอ้อยโรงงาน ยางพารา และปาล์มน้ำมัน มีแนวโน้มลดลงตามราคาในตลาดโลก

สาขาปศุสัตว์ ปีนี้คาดว่าจะ

ขยายตัว 1.5-2.5% โดยปริมาณการผลิตไก่เนื้อ ไก่ไข่ สุกร นำนมดิบ และโคเนื้อ มีแนวโน้มเพิ่มขึ้น เนื่องจากมีระบบการเลี้ยงและการจัดการฟาร์มไก่เนื้อ ไก่ไข่ และสุกรที่ได้มาตรฐาน รวมทั้งมีการดูแลและป้องกันโรคระบาดอย่างต่อเนื่อง สำหรับฟาร์มเลี้ยงโคนม มีการพัฒนาตามมาตรฐานฟาร์มที่ดี และมีจำนวนแม่โครีดนมที่เพิ่มขึ้น ส่งผลให้มีปริมาณนมนมดิบเพิ่มขึ้นและมีคุณภาพดีขึ้น

ส่วนโคเนื้อ ราคาที่อยู่ในระดับสูงจูงใจให้เกษตรกรกรเก็บรักษาแม่พันธุ์โคและหาซื้อแม่โคเข้าเลี้ยงเพื่อขยายพันธุ์ ทำให้คาดว่าจะมีปริมาณโคเนื้อเพิ่มขึ้น

นอกจากนี้ความต้องการสินค้าปศุสัตว์ยังมีแนวโน้มเพิ่มขึ้น โดยเฉพาะความต้องการ ของตลาดต่างประเทศที่มีความเชื่อมั่นในมาตรฐานการผลิตและคุณภาพสินค้าปศุสัตว์ของไทย อย่างไรก็ตาม สภาพอากาศที่แปรปรวน และสถานการณ์ภัยแล้งอาจกระทบต่อสุขภาพและการเจริญเติบโตของสัตว์ รวมถึงปริมาณและ ราคาวัตถุดิบอาหารสัตว์ เช่น กากถั่วเหลือง ข้าวโพดเลี้ยงสัตว์ รำข้าว และปลายข้าว ซึ่งอาจจะกระทบต่อต้นทุนการผลิตสินค้าปศุสัตว์

ด้านราคา สินค้าปศุสัตว์ในปี 59 มีแนวโน้มอยู่ในเกณฑ์ดี เนื่องจากผู้ผลิตมีการควบคุมระดับปริมาณผลผลิตให้สอดคล้องกับความต้องการของตลาด

คาดว่าราคาไก่เนื้อและไข่ไก่จะปรับสูงขึ้นเล็กน้อย ส่วนนกรกำหนดมาตรฐานการรับซื้อนมนมดิบที่ให้มีการปรับราคาซื้อตามคุณภาพนมนมดิบซึ่งมีผลบังคับใช้ตั้งแต่วันที่ 1 ต.ค. 2558 จะทำให้ราคานมนมดิบเพิ่มขึ้นตามการปรับปรุงคุณภาพนมนมดิบในราคาสุกรและโคเนื้ออาจลดลงเล็กน้อยจากปริมาณผลผลิตที่คาดว่าจะเพิ่มขึ้น

สาขาประมง ในปีนี้คาดว่าจะขยายตัวในช่วง 0.5-1.5% โดยการผลิตรังทะเลเพาะเลี้ยงปรับตัวดีขึ้นและทยอยออกสู่ตลาดมากขึ้นอย่างต่อเนื่อง เพราะมีการะบวนการบริหารจัดการที่ดีขึ้นตลอดสายการผลิต สำหรับผลผลิตจากการทำประมงทะเล คาดว่าจะมีแนวโน้มดีขึ้นจากการปรับตัวของผู้ประกอบการเรือประมงทะเล ส่วนผลผลิตประมงน้ำจืดมีทิศทางลดลงจากภาวะแล้ง ทำให้มีปริมาณน้ำไม่

เพียงพอต่อการเลี้ยงปลาน้ำจืดด้านราคา คาดว่าราคากุ้งขาวแวนนาไม มีแนวโน้มใกล้เคียงกับปีที่ผ่านมา หรืออาจปรับตัวลดลง เนื่องจาก ปริมาณผลผลิตกุ้งในประเทศที่มีมากขึ้น ประกอบกับผลผลิตกุ้งของประเทศคู่แข่งที่เพิ่มขึ้น ทำให้มีการแข่งขัน ทางด้านราคาในระดับสูง

สาขาบริการทางการเกษตรในปีนี้ คาดว่าจะขยายตัว ในช่วง 0.3-1.3%

แม้ว่าเนื้อที่เพาะปลูกข้าวนาปรังจะลดลงจากปริมาณน้ำในเขื่อนขนาดใหญ่ที่มีปริมาณน้ำน้อยกว่าปีที่ผ่านมา แต่คาดว่าในช่วงต้นฤดูเพาะปลูกจะมีฝนตกตามปกติ ทำให้เนื้อที่เพาะปลูกและเก็บเกี่ยวข้าวนาปรังเพิ่มขึ้น ในส่วนของอ้อยโรงงาน มีเนื้อที่เก็บเกี่ยวลดลงจากปัญหาภัยแล้ง อย่างไรก็ตาม ภาครัฐได้ดำเนินการลดต้นทุนและเพิ่มประสิทธิภาพการผลิตด้วยการส่งเสริมให้เกษตรกรรวมกลุ่มเพื่อใช้เครื่องจักรกลการเกษตรทดแทนแรงงานเพิ่มขึ้น ทั้งในด้านการเตรียมดินการเก็บเกี่ยวผลผลิต ส่งผลให้การใช้บริการทางการเกษตรทั้งปีเพิ่มขึ้นเล็กน้อย

สาขาป่าไม้ในปี 59 คาดว่าจะขยายอยู่ในช่วง 2.3-3.3% เนื่องจากไม้ยูคาลิปตัสและไม้ยางพารามีแนวโน้มเพิ่มขึ้น

ตามความต้องการของตลาดทั้งในและต่างประเทศ อย่างไรก็ตามปัญหาภัยแล้งในช่วงไตรมาสที่ 2 ต่อเนื่องไปยังไตรมาสที่ 3 ของปีนี้ อาจส่งผลกระทบต่อผลผลิตสาขาป่าไม้ โดยเฉพาะครั้ง ซึ่งเป็นแหล่งไม้เพื่อการเปลี่ยนแปลงของสภาพอากาศ

# แล้งจัดราคาผลไม้พุ่ง

โพสต์ทูเดย์ - แล้งหนัก หนาน้อย กระทบผลไม้ภาพรวมลด 10% ต้นราคาพุ่ง ทุเรียน มังคุด เงาะ และลองกอง

น.ส.จริยา สุทธิไชยา รองเลขาธิการสำนักงานเศรษฐกิจการเกษตร (สศก.) เปิดเผยว่า แนวโน้มราคาผลไม้ไทยปี 2559 พบว่าราคามีแนวโน้มสูงขึ้น เนื่องจากผลผลิตลดลงจากปีที่ผ่านมาจากสภาวะความแห้งแล้ง และอากาศหนาวเย็นน้อยต่อเนื่องและน้อยกว่า 10 วัน

ทั้งนี้ จากความหนาวเย็นที่ไม่ต่อเนื่องเกิน 10 วัน ทำให้ สศก.คาดว่าผลผลิตจะลดลงจากที่ประมาณการไว้ประมาณ 10% ซึ่งกระทรวงเกษตรฯ จะมีการประเมินในแปลงจริงอีกครั้งในเดือน พ.ค. โดยคาดว่าผลไม้ที่คาดว่าจะมีผลผลิตลดลง ได้แก่ ทุเรียน มังคุด เงาะ ลองกอง รวม 4 ชนิดของ 3 จังหวัด

อย่างไรก็ตาม ก่อนหน้านั้น สศก.ได้คาดการณ์ผลผลิตผลไม้เมื่อต้นปีว่าทุเรียนจะมี

ปริมาณผลผลิต 6.05 แสนตัน จากปี 2558 มีประมาณ 6.01 แสนตัน มังคุด 2.2 แสนตัน จากปี 2558 มีประมาณ 1.9 แสนตัน ลองกอง 1.4 แสนตัน จากปี 2558 มีประมาณ 1.3 แสนตัน ลำไย 9.4 แสนตัน จากปี 2558 มี 8.7 แสนตัน ลิ้นจี่ 5.7 หมื่นตัน จากปี 2558 ประมาณ 5.5 หมื่นตัน

สำหรับผลผลิตผลไม้ตะวันออก สศก.คาดว่าทุเรียนผลผลิตมีแนวโน้มลดลง เริ่มออกสู่ตลาดตั้งแต่ปลายเดือน ก.พ.-ต้นเดือน ก.ค. มังคุดผลผลิตมีแนวโน้มลดลง เริ่มออกสู่ตลาดตั้งแต่ปลายเดือน มี.ค.-ก.ค. เงาะปริมาณผลผลิตมีแนวโน้มลดลง เริ่มออกสู่ตลาดตั้งแต่ปลายเดือน มี.ค.-ต้นเดือน ส.ค. แต่ลองกองมีแนวโน้มเพิ่มขึ้น ผลผลิตจะเริ่มออกสู่ตลาดตั้งแต่ปลายเดือน เม.ย.-ต้นเดือน ต.ค.

น.ส.จริยา กล่าวว่า จากปริมาณผลผลิตดังกล่าว คาดว่าในปีที่กระทรวงเกษตรฯ อาจไม่ต้องของบประมาณจากคณะกรรมการ

นโยบายช่วยเหลือเกษตรกร (คชก.) เนื่องจากในระดับจังหวัดจะสามารถบริหารจัดการได้ตามแนวทางของคณะกรรมการนโยบายพัฒนาผลไม้ หรือบอร์ดผลไม้ นอกจากนี้ เพื่อรักษามาตรฐานและคุณภาพผลไม้ของไทย กระทรวงเกษตรฯ จะเข้มงวดการป้องกันการผลิตด้วยคุณภาพออกสู่ตลาด โดยให้ออกประกาศและใช้บทลงโทษกรณีพบผู้กระทำผิดอย่างจริงจัง โดยขอความร่วมมือจากทุกภาคส่วนช่วยกันบูรณาการส่งเสริมการแปรรูป เพิ่มช่องทางการตลาด สนับสนุนการกระจายผลผลิต ส่งเสริมการบริโภคและประชาสัมพันธ์ทั้งภายในและต่างประเทศ

ขณะที่ในส่วนของล้งผลไม้ที่ชาวจีนเข้ามาดำเนินการนั้น ล่าสุดกระทรวงพาณิชย์ได้เข้าไปดูแลตามกฎหมายแล้ว คาดว่าจะส่งผลให้มีการจัดระเบียบดีขึ้น ไม่กระทบต่อการรับซื้อผลไม้ของเกษตรกร



# ลีนเม.ย.ร้อนจ่อทุบสถิติ พุ่ง44.5องศา

## ฝนยังต่ำกว่าเกณฑ์ พืชแล้ง-ผลไม้ขาด ผลผลิตลดลง10% หมอนทองราคาลิว 'รอยล'ซีเอลนิโญลากยาวถึง มิ.ย. ทำฝนน้อย-แล้งต่อเนื่อง ก่อนเข้าฤดูฝนเต็มตัว คาดปริมาณน้ำยังต่ำกว่าค่าเฉลี่ย

(อ่านต่อหน้า 11)

ต่อจากหน้า 1

ร้อน

### รอยลซีฝนเริ่มตกประปราย

เมื่อวันที่ 15 เมษายน นายรอยล จิตรดอน ผู้อำนวยการสถาบันสารสนเทศน้ำและการเกษตร (สสนก.) กระทรวงวิทยาศาสตร์และเทคโนโลยี (วท.) กล่าวถึงสถานการณ์ฝนในช่วงนี้ว่า ประเทศไทยยังคงมีฝนน้อยทั่วทุกภูมิภาค แม้จะมีฝนตกช่วงก่อนสงกรานต์ แต่ถือว่ายังมีปริมาณน้อยเมื่อเปรียบเทียบกับปีที่ผ่านมา เนื่องจากในปีนี้ประเทศไทยได้รับผลกระทบจากปรากฏการณ์เอลนีโญ ซึ่งขณะนี้กำลังค่อยๆ อ่อนกำลังลง และเข้าสู่ฤดูฝนอย่างเต็มตัวประมาณปลายเดือนพฤษภาคมถึงต้นเดือนมิถุนายน และอาจจะเริ่มเป็นลานีญาในช่วงปลายปี หรือประมาณเดือนพฤศจิกายน-ธันวาคม ซึ่งจะมีปริมาณฝนมากที่สุด แต่คาดว่าจะน้อยกว่าค่าเฉลี่ยปริมาณฝนทั่วประเทศ ซึ่งจะ

อยู่ที่ 1,460 มิลลิเมตรต่อปี โดยจะน้อยกว่าค่าเฉลี่ยร้อยละ 5-6 ดังนั้นในช่วงนี้ยังคงต้องเฝ้าระวังปัญหาภัยแล้งอย่างต่อเนื่อง จนกว่าจะเข้าสู่ฤดูฝนอย่างเป็นทางการในต้นเดือนมิถุนายน นายรอยลกล่าวอีกว่า ในวันที่ 16 เมษายนนี้ คาดว่าจะเกิดฝนตกในภาคตะวันออกเฉียงเหนือหรือภาคอีสานตอนบน แต่ปริมาณฝนไม่มากนัก ประมาณ 10-20 มิลลิเมตร ต่อมาช่วงวันที่ 17-19 เมษายน จะเกิดฝนในภาคตะวันออกเฉียงเหนือตอนล่างและภาคตะวันออก ปริมาณฝนจะมากขึ้น เป็นผลมาจากลมมรสุมตะวันออกเฉียงเหนือเข้ามาปะทะกับลมมรสุมจากอ่าวไทย ทำให้ภาคตะวันออกเฉียงเหนือและภาคตะวันออกได้รับผลกระทบจากมรสุมดังกล่าว ในระยะนี้จึงอาจพบเห็นที่เกิดฝนตกในบางพื้นที่

### ลูนลีนเม.ย.ทุบสถิติร้อนสุด

ด้านนายวันชัย ศักดิ์อุดมไชย อธิบดีกรมอุตุนิยมวิทยา กล่าวว่า ประเทศไทยจะเริ่มมีฝนตกเพื่อบรรเทาภัยแล้งได้ในช่วงฤดูฝนหรือประมาณกลางเดือนพฤษภาคมเป็นต้นไป ส่วนฝนตกเหนือเขื่อนเพื่อเติมปริมาณน้ำในเขื่อนจะเกิดขึ้นเมื่อประเทศไทยได้รับอิทธิพลจากลมมรสุมจากทะเลจีนใต้หรือพายุไต้ฝุ่น แต่ยังคงบอกไม่ได้ว่าปีนี้มีพายุเข้ามามากหรือน้อยกว่าปีก่อนหน้าแต่คาดว่าปริมาณฝนในปีนี้จะมากกว่าปี 2558 เพราะไม่ได้มีปัญหาเรื่องเอลนีโญเหมือนที่ผ่านมา อย่างไรก็ตาม ในวันที่ 15-17 เมษายนนี้จะมีฝนฟ้าคะนองบางพื้นที่ ลักษณะเป็นฝนตกกระจายตัวและมีปริมาณฝนไม่มาก แต่มีลมกระโชกแรงส่งผลให้บ้านเรือนและสิ่งปลูกสร้างเสียหายได้จึงขอเตือนให้ประชาชนระมัดระวังด้วย

นายวันชัยกล่าวว่า สำหรับสภาพอากาศช่วงนี้ยังคงมีอุณหภูมิสูงต่อเนื่อง แต่ยังไม่ถือว่าร้อนที่สุด คาดว่าอากาศจะร้อนที่สุดในช่วงปลาย

เดือนเมษายน อุณหภูมิสูงสุดจะอยู่ที่ประมาณ 43-44 องศาเซลเซียส และต้องติดตามว่าไม่มีนี้อากาศจะร้อนจนทำลายสถิติสูงสุดได้หรือไม่ จากสถิติพบว่าในปี 2503 ประเทศไทยมีอุณหภูมิสูงสุดอยู่ที่ 44.5 องศาเซลเซียส

### ล้งดูแลน้ำใช้ภาคตะวันออก

ที่ จ.ระยอง นายธีรภัทร ประยูรสิทธิ ปลัดกระทรวงเกษตรและสหกรณ์ เดินทางมาตรวจเยี่ยมตลาดกลางผลไม้ ต.ตะพง อ.เมือง โดยให้สัมภาษณ์ว่า รัฐมนตรีว่าการกระทรวงเกษตรและสหกรณ์สั่งการให้ติดตามเรื่องน้ำกิน น้ำใช้ และน้ำเพื่อการเกษตรในพื้นที่ภาคตะวันออก ซึ่งในภาพรวมได้รับรายงานจากเจ้าหน้าที่ชลประทานระยองว่า น้ำในพื้นที่ จ.ระยองไม่มีปัญหา จะมีน้ำใช้ไปจนถึงช่วงหน้าฝน อย่างไรก็ตาม ได้สั่งการเจ้าหน้าที่กรมชลประทานร่วมกับสำนักงานเกษตร จ.ระยอง ออกไปเยี่ยมเยียนเกษตรกรชาวสวนผลไม้ต่างๆ เพื่อรับทราบปัญหาและพร้อมส่งเจ้าหน้าที่เข้าไปแก้ไขปัญหาให้

ปลัดกระทรวงเกษตรฯ กล่าวว่า ในหลายพื้นที่การเกษตรของ จ.ระยอง ทางองค์กรปกครองส่วนท้องถิ่น (อปท.) ได้ต่อท่อจากจุดส่งน้ำชลประทานเข้าไปในหมู่บ้าน สวนผลไม้ แต่เกษตรกรชาวสวนผลไม้ต้องเสียค่าใช้จ่ายเรื่องค่าไฟฟ้า โดยจะเป็นการตกลงกันระหว่างท้องถิ่นกับเกษตรกร

### ภัยแล้งดันราคาทุเรียนพุ่ง

น.ส.จริยา สุทธิไชยา รองเลขาธิการสำนักงานเศรษฐกิจการเกษตร (สศก.) เปิดเผยว่า จากการสำรวจพบว่าปริมาณผลผลิตผลไม้ภาคตะวันออก 4 ชนิด ได้แก่ ทุเรียน มังคุด เงาะ ลองกอง ในปี 2559 ลดลง 9-10% เมื่อเทียบกับปีก่อนหน้า หรือมีผลผลิตประมาณ 658,015



ต้น ผลไม้ที่ลดลงมากที่สุดคือ ทุเรียน และมังคุด เนื่องจากการไม่ติดดอกของพืช เพราะฤดูหนาว ปี 2558 ล้นกว่าปกติ ไม่เอื้อต่อการออกดอก ประกอบกับปัญหาน้ำน้อยในหน้าแล้งจึงทำให้ ผลผลิตลดลง แต่ก็เป็นผลบวกต่อราคาผลไม้ ทำให้เกษตรกรจะมีรายได้เพิ่มขึ้นจากผลผลิตที่ลดลง ขณะที่ความต้องการผลไม้โดยเฉพาะ ทุเรียนและมังคุดในประเทศโซนอาเซียนและ จีนยังมีมาก

น.ส.จริยา กล่าวว่า ผลกระทบจากภัยแล้ง จะไม่รุนแรงมากนักในเกษตรกรชาวสวนผลไม้ เพราะส่วนใหญ่จะปลูกผลไม้แบบสวนผสม เพื่อป้องกันความเสี่ยง โดยผลไม้ที่ขาดตลาด เช่น ทุเรียน ในช่วงต้นฤดูราคาจะสูงขึ้น อาทิ ทุเรียนหอมทองปัจจุบันขายกิโลกรัมละกว่า 100 บาท จากปีก่อนหน้าราคา 80 บาท ภัยแล้งที่เกิดขึ้นในช่วงนี้จะช่วยหนุนราคาขายผลไม้เพิ่มขึ้นในทุกภาค

## สระแก้วเร่งพัฒนาระบบขนส่ง

ขณะที่นายอาคม เติมพิทยาไพสิฐ รัฐมนตรีว่าการกระทรวงคมนาคม เดินทางลงพื้นที่ จ.สระแก้ว บริเวณจุดผ่านแดนถาวรบ้านคลองลึก บ้านหนองเอี่ยน อ.อรัญประเทศ ตรวจเส้นทางรถไฟ สายกรุงเทพฯ-อรัญประเทศ บริเวณทางรถไฟตัดผ่านถนน ใกล้กับโรงงานน้ำตาล ที่บ้านห้วยโจด อ.วัฒนานคร

นายอาคมกล่าวว่า บริเวณสะพานข้ามแดนมิตรภาพไทย-กัมพูชา ด้านคลองลึก อ.อรัญประเทศ จะมีปริมาณคนและยานพาหนะเข้าออกมากขึ้นอย่างต่อเนื่อง ต้องพิจารณาปรับปรุงเรื่องความสะดวกที่ด่าน เพราะในอนาคตจะมีรถบรรทุกผ่านเข้าออกมากขึ้น นอกจากนี้ได้ตรวจเยี่ยมสถานีรถไฟอำเภอดอนนาค ซึ่งจะใช้เป็นจุดกระจายสินค้าทางราง ต้องปรับปรุงระบบฟัวงรางให้ดีขึ้น ปรับปรุงสถานีเปลี่ยนถ่ายสินค้าด้วยการให้มีพื้นที่บริเวณด้านหน้าสถานีมากขึ้น ส่งเสริมให้ใช้ตู้คอนเทนเนอร์เพิ่มขึ้นด้วย

นายอาคมกล่าวอีกว่า สำหรับการสร้างถนนเพื่อเชื่อมต่อกับเขตเศรษฐกิจพิเศษ สระแก้ว ที่ได้ดำเนินการแล้วคือ ช่วงแรกจาก กรุงเทพฯ-พนมสารคาม-กบินทร์บุรี ระยะทาง 173 กิโลเมตร เป็นถนนลาดยาง 4 ช่องจราจร และจากสระแก้ว-อรัญประเทศ ระยะทาง 55 กิโลเมตร ส่วนที่กำลังก่อสร้างเป็นถนนลาดยาง 4 ช่องจราจรจากกบินทร์บุรี-สระแก้ว ระยะทาง

54 กิโลเมตร นอกจากนี้กรมทางหลวงได้ก่อสร้างเส้นทางแนวใหม่ จากพนมสารคาม-สระแก้ว ระยะทาง 72 กิโลเมตร เป็นถนนลาดยาง 2 ช่องจราจร เส้นทางนี้จะช่วยร่นระยะทางจาก กรุงเทพฯ-อรัญประเทศ ได้ 33 กิโลเมตร

## ตราดเร่งประมูลเข้าเขตศก.

นายชาญนะ เอี่ยมแสง ผู้ว่าราชการจังหวัดตราด กล่าวถึงความคืบหน้าการพัฒนาเขตเศรษฐกิจพิเศษ จ.ตราด ว่าได้หารือกับนายจักรกฤษณ์ พาราพันธกุล อธิบดีกรมธนารักษ์ เกี่ยวกับความพร้อมในการเปิดประมูลให้เข้าพื้นที่เขตเศรษฐกิจพิเศษในพื้นที่ ต.ไม้รูด อ.คลองใหญ่ จ.ตราด ซึ่งปัจจุบันได้ออกเป็นโฉนดแล้ว เลขที่ 4586 เนื้อที่ 895 ไร่ 45 ตารางวา โดยก่อนหน้านี้ได้เคยหารือกับการนิคมอุตสาหกรรมแห่งประเทศไทย (กนอ.) เพื่อให้เข้ามาดำเนินการจัดสร้างนิคมอุตสาหกรรมด้านการท่องเที่ยวและโลจิสติกส์ในพื้นที่นี้ แต่สุดท้าย กนอ.ตัดสินใจไม่เข้ามาดำเนินการ เนื่องจากไม่มีนโยบายและไม่มีความชำนาญเรื่องการพัฒนา นิคมด้านการท่องเที่ยว จึงต้องให้กรมธนารักษ์ มาเปิดประมูลเองร่วมกับจังหวัดตราด

“การเปิดประมูลอย่างซื่อสัตย์สุจริตจะเดือน พฤษภาคมนี้ ขณะที่อยู่ระหว่างวางแผนดำเนินการ อย่างไรก็ตาม ยังมีปัญหาในเรื่องพื้นที่ขาดโฉนดที่มีขยะตกค้างจำนวน 38,000 ต้น ไม่สามารถกำจัดทิ้งได้ และมีพื้นที่ประมาณ 50 ไร่ จะต้องกันไว้ก่อน เพื่อให้ภาครัฐผู้ฝังกลบขยะที่ ตกค้างไว้” นายชาญนะกล่าว

ด้านนายธิดิเดช ทองภัทร ประธานกรรมการบริหาร บริษัท เกาะกวง เอสอีเซต จำกัด ประเทศกัมพูชา กล่าวว่า ที่ผ่านมานักลงทุนจะให้ความสนใจเข้ามาลงทุนในอุตสาหกรรมหนัก เช่น เสื้อผ้าสำเร็จรูป เสื้อผ้ากีฬา อุปกรณ์อิเล็กทรอนิกส์ และอะไหล่รถยนต์ ที่นิคมอุตสาหกรรมเกาะกวง แต่ยังมีนักลงทุนอีกส่วนหนึ่งสนใจลงทุนในเขตเศรษฐกิจพิเศษไม้รูด ซึ่งน่าจะเป็นผลดีต่อทั้งนิคมอุตสาหกรรมที่เป็นเขตเศรษฐกิจพิเศษเช่นกัน แต่ยังคงต้องพิจารณาเรื่องสิทธิประโยชน์และเรื่องอื่นๆ รวมทั้งราคาที่ดินว่าจะสนใจในการเข้ามาลงทุนมากน้อยแค่ไหน

## หวังกม.อีต-จุดเขตศก.พิเศษ

นายอาทิตย์ วุฒิมะโร ปลัดกระทรวงอุตสาหกรรม เปิดเผยถึงความคืบหน้าร่าง พ.ร.บ. เขตเศรษฐกิจพิเศษ พ.ศ. ... ว่า ขณะนี้อยู่ระหว่างการปรับปรุงแก้ไขเพิ่มเติม รวมถึง

การหารือกับกระทรวงที่เกี่ยวข้อง โดยเฉพาะกระทรวงมหาดไทย เนื่องจากการบริหารจัดการภายในเขตเศรษฐกิจพิเศษจะต้องเป็นรูปแบบบริการเบ็ดเสร็จ ณ จุดเดียว หรือวันสตอป เซอร์วิส ทำให้ต้องแก้ไขเรื่องกฎหมายและระเบียบต่างๆ เพื่อให้ให้นักลงทุนที่เข้ามาลงทุนในพื้นที่เขตเศรษฐกิจพิเศษมีความคล่องตัว คาดว่าจะได้ข้อสรุปภายในเดือนพฤษภาคม หลังจากนั้นกระทรวงอุตสาหกรรมจะนำร่าง พ.ร.บ.เขตเศรษฐกิจพิเศษฯ เสนอต่อคณะรัฐมนตรี (ครม.) เพื่อขออนุมัติต่อไป

นายอาทิตย์กล่าวว่า ด้วยว่า หากกฎหมายฉบับนี้มีความล่าช้าออกไป จะส่งผลกระทบต่อกระบวนการลงทุนในเขตเศรษฐกิจพิเศษที่ได้เริ่มไปบ้างแล้ว ทำให้นักลงทุนต้องดำเนินไปตามกฎหมายเดิมที่มีอยู่ ซึ่งแต่ละขั้นตอนใช้ระยะเวลานาน ทำให้การเป็นเขตเศรษฐกิจพิเศษก็ไม่มีความหมายอะไร หากขาดความคล่องตัว

## ทดลองรถไฟฟ้าสายสีม่วงพ.ค.นี้

พล.ต.สรรเสริญ แก้วกำเนิด โฆษกประจำสำนักนายกรัฐมนตรี เปิดเผยว่า รัฐบาลโดยการรถไฟฟ้าขนส่งมวลชนแห่งประเทศไทย (รฟม.) และกระทรวงคมนาคม เตรียมเปิดให้บริการเดินรถเสมือนจริง เส้นทางสายสีม่วง บางใหญ่-เตาปูน ในเดือนพฤษภาคมที่จะถึงนี้ และคาดว่า จะเปิดเดินรถจริงในเดือนสิงหาคม ช่วงทดลองระบบจะเดินรถเสมือนจริงเป็นเวลาประมาณ 90 วัน จะแบ่งเป็น 4 ระยะ คือ การทำความคุ้นเคยกับระบบ การเดินรถในสภาวะปกติ การรองรับสภาวะฉุกเฉิน และการทดสอบสมรรถนะของระบบรถไฟฟ้าทุกจุด คาดว่าจะเปิดให้ประชาชนได้ทดลองใช้รถไฟฟ้าฟรีบางช่วงเวลา ในเดือนมิถุนายน และกรกฎาคม ซึ่งถือเป็นส่วนหนึ่งของการทดลองระบบ

พล.ต.สรรเสริญกล่าวว่า รถไฟฟ้าสายสีม่วงประกอบด้วย 16 สถานี ระยะทาง 23 กิโลเมตร ถือเป็นระบบขนส่งมวลชนที่จะช่วยในการเดินทางคมนาคมของประชาชนย่านนนทบุรีและเชื่อมต่อกับระบบขนส่งมวลชนเดิมที่มีอยู่ โดยคาดว่าจะเปิดให้บริการจะมีผู้ใช้บริการประมาณ 120,000 คนต่อวัน เก็บค่าโดยสารที่อัตรา 14-42 บาท



# จ่อทูปสถิติ'44.5องศา' ลี้นเม.ย.ร้อนจัด

## น้ำฝนยังน้อยกว่าเกณฑ์ แล้งทำผลไม้อดดับ10% ต้นหอมทองโลละ100

'รอยล'ซีเอลนิโญลากยาวถึง มิ.ย.ทำฝนน้อย-แล้ง  
ต่อเนื่อง อุตุฯจับตาปลายเดือนนี้ล้นอากาศร้อนทูป  
สถิติ 44.5 องศาเซลเซียส (อ่านต่อหน้า 11)

### ต่อจากหน้า 1

### ร้อน

#### รอยลซีฝนเริ่มตกประปราย

เมื่อวันที่ 15 เมษายน นายรอยล จิตรดอน ผู้อำนวยการสถาบันสารสนเทศน้ำและการเกษตร (สสนก.) กระทรวงวิทยาศาสตร์และเทคโนโลยี (วท.) กล่าวถึงสถานการณ์ฝนในช่วงนี้ว่า ประเทศไทยยังคงมีฝนน้อยทั่วทุกภูมิภาค แม้จะมีฝนตกช่วงก่อนสงกรานต์ แต่ถือว่ายังมีปริมาณน้อยเมื่อเปรียบเทียบกับปีที่ผ่านมา เนื่องจากในปีนี้ประเทศไทยได้รับผลกระทบจากปรากฏการณ์เอลนีโญ ซึ่งขณะนี้กำลังค่อยๆ อ่อนกำลังลง และเข้าสู่ฤดูฝนอย่างเต็มตัวประมาณปลายเดือนพฤษภาคมถึงต้นเดือนมิถุนายน และอาจจะเริ่มเป็นลานินญาในช่วงปลายปี หรือประมาณเดือนพฤศจิกายน-ธันวาคม ซึ่งจะมีปริมาณฝนมากที่สุด แต่คาดว่าจะน้อยกว่าค่าเฉลี่ยปริมาณฝนทั่วประเทศ ซึ่งจะอยู่ที่ 1,460 มิลลิเมตรต่อปี โดยจะน้อยกว่าค่าเฉลี่ยร้อยละ 5-6 ดังนั้นในช่วงนี้ยังคงต้องเฝ้าระวังปัญหาภัยแล้งอย่างต่อเนื่อง จนกว่าจะเข้า

ฤดูฝนอย่างเป็นทางการในต้นเดือนมิถุนายน นายรอยลกล่าวอีกว่า ในวันที่ 16 เมษายนนี้ คาดว่าจะเกิดฝนตกในภาคตะวันออกเฉียงเหนือหรือภาคอีสานตอนบน แต่ปริมาณฝนไม่มากนัก ประมาณ 10-20 มิลลิเมตร ต่อมาช่วงวันที่ 17-19 เมษายน จะเกิดฝนในภาคตะวันออกเฉียงเหนือตอนล่างและภาคตะวันออก ปริมาณฝนจะมากขึ้น เป็นผลมาจากลมมรสุมตะวันออกเฉียงเหนือเข้ามาปะทะกับลมมรสุมจากอ่าวไทย ทำให้ภาคตะวันออกเฉียงเหนือและภาคตะวันออกได้รับผลกระทบจากมรสุมดังกล่าว ในระยะนี้จึงอาจพบเห็นที่เกิดฝนตกในบางพื้นที่

#### ล้นลี้นเม.ย.ทูปสถิติร้อนสุด

ด้านนายวันชัย ศักดิ์อุดมไชย อธิบดีกรมอุตุนิยมวิทยา กล่าวว่า ประเทศไทยจะเริ่มมีฝนตกเพื่อบรรเทาภัยแล้งได้ในช่วงฤดูฝนหรือประมาณกลางเดือนพฤษภาคมเป็นต้นไป ส่วนฝนตกเหนือเขื่อนเพื่อเติมปริมาณน้ำในเขื่อนจะเกิดขึ้นเมื่อประเทศไทยได้รับอิทธิพลจากลมมรสุมจากทะเลจีนใต้หรือพายุไต้ฝุ่น แต่ยังคงไม่ได้ว่าปีนี้จะมีพายุเข้ามามากหรือน้อยกว่าปีก่อนหน้าแต่คาดว่าปริมาณฝนในปีนี้จะมากกว่าปี 2558 เพราะไม่ได้มีปัญหาร่องเอลนีโญเหมือนที่ผ่านมา อย่างไรก็ตาม ในวันที่ 15-17

เมษายนนี้จะมีฝนฟ้าคะนองบางพื้นที่ ลักษณะเป็นฝนตกกระจายตัวและมีปริมาณฝนไม่มาก แต่มีลมกระโชกแรงส่งผลให้บ้านเรือนและสิ่งปลูกสร้างเสียหายได้จึงขอเตือนให้ประชาชนระมัดระวังด้วย

นายวันชัยกล่าวว่า สำหรับสภาพอากาศช่วงนี้ยังคงมีอุณหภูมิสูงต่อเนื่อง แต่ยังไม่ถือว่าร้อนที่สุด คาดว่าอากาศจะร้อนที่สุดในช่วงปลายเดือนเมษายน อุณหภูมิสูงสุดจะอยู่ที่ประมาณ 43-44 องศาเซลเซียส และต้องติดตามว่าในปีนี้อากาศจะร้อนจนทำลายสถิติสูงสุดได้หรือไม่ จากสถิติพบว่าในปี 2503 ประเทศไทยมีอุณหภูมิสูงสุดอยู่ที่ 44.5 องศาเซลเซียส

#### สั่งดูแลน้ำใช้ภาคตะวันออก

ที่ จ.ระยอง นายธีรภัทร ประยูรสิทธิ ปลัดกระทรวงเกษตรและสหกรณ์ เดินทางมาตรวจเยี่ยมตลาดกลางผลไม้ ต.ตะพง อ.เมือง โดยให้สัมภาษณ์ว่า รัฐมนตรีว่าการกระทรวงเกษตรและสหกรณ์สั่งการให้ติดตามเรื่องน้ำกิน น้ำใช้ และน้ำเพื่อการเกษตรในพื้นที่ภาคตะวันออก ซึ่งในภาพรวมได้รับรายงานจากเจ้าหน้าที่ชลประทานระยองว่า น้ำในพื้นที่ จ.ระยองไม่มีปัญหา จะมีน้ำใช้ไปจนถึงช่วงหน้าฝน อย่างไรก็ตาม ได้สั่งการเจ้าหน้าที่กรมชลประทานร่วมกับสำนักงานเกษตร จ.ระยอง ออกไปเยี่ยมเยียนเกษตรกรชาวสวนผลไม้ต่างๆ เพื่อรับทราบปัญหาและพร้อมส่งเจ้าหน้าที่เข้าไปแก้ไขปัญหาให้

ปลัดกระทรวงเกษตรฯ กล่าวว่า ในหลายพื้นที่การเกษตรของ จ.ระยอง ทางองค์กรปกครองส่วนท้องถิ่น (อปท.) ได้ต่อท่อจากจุดส่งน้ำชลประทานเข้าไปในหมู่บ้าน สวนผลไม้ แต่เกษตรกรชาวสวนผลไม้ต้องเสียค่าใช้จ่ายเรื่องค่าไฟฟ้า โดยจะเป็นการตกลงกันระหว่างท้องถิ่นกับเกษตรกร



## ภัยแล้งดันราคาทุเรียนพุ่ง

น.ส.จรีया สุทธิโชยา รองเลขาธิการสำนักงานเศรษฐกิจการเกษตร (สศก.) เปิดเผยว่า จากการสำรวจพบว่าปริมาณผลผลิตผลไม้ภาคตะวันออก 4 ชนิด ได้แก่ ทุเรียน มังคุด เงาะ ลองกอง ในปี 2559 ลดลง 9-10% เมื่อเทียบกับปีก่อนหน้า หรือมีผลผลิตประมาณ 658,015 ตัน ผลไม้ที่ลดลงมากที่สุดคือ ทุเรียน และมังคุด เนื่องจากการไม่ติดดอกของพืช เพราะฤดูหนาวปี 2558 ล้นกว่าปกติ ไม่เอื้อต่อการออกดอก ประกอบกับปัญหาน้ำน้อยในหน้าแล้งจึงทำให้ผลผลิตลดลง แต่ก็ยังเป็นผลบวกต่อราคาผลไม้ ทำให้เกษตรกรจะมีรายได้เพิ่มขึ้นจากผลผลิตที่ลดลง ขณะที่ความต้องการผลไม้โดยเฉพาะทุเรียนและมังคุดในประเทศโซนอาเซียนและจีนยังมีมาก

น.ส.จรีयाกล่าวอีกว่า ผลกระทบจากภัยแล้งจะไม่รุนแรงมากนักในเกษตรกรชาวสวนผลไม้ เพราะส่วนใหญ่จะปลูกผลไม้แบบสวนผสม เพื่อป้องกันความเสี่ยง โดยผลไม้ที่ขาดตลาด เช่น ทุเรียน ในช่วงต้นฤดูราคาจะสูงขึ้น อาทิ ทุเรียนหมอนทองปัจจุบันขายกิโลกรัมละกว่า 100 บาท จากปีก่อนหน้าราคา 80 บาท ภัยแล้งที่เกิดขึ้นในช่วงนี้จะช่วยหนุนราคาขายผลไม้เพิ่มขึ้นทั่วทุกภาค

## สระแก้วเร่งพัฒนาระบบขนส่ง

ขณะที่นายอาคม เติมพิทยาไพสิฐ รัฐมนตรีว่าการกระทรวงคมนาคม เดินทางลงพื้นที่ จ.สระแก้ว บริเวณจุดผ่านแดนถาวรบ้านคลองลึก บ้านหนองเอี่ยน อ.อรัญประเทศ ตรวจเส้นทางรถไฟ สายกรุงเทพฯ-อรัญประเทศ บริเวณทางรถไฟตัดผ่านถนน ใกล้กับโรงงานน้ำตาลที่บ้านห้วยโจด อ.วัฒนานคร

นายอาคมกล่าวว่า บริเวณสะพานข้ามแดนมิตรภาพไทย-กัมพูชา ด้านคลองลึก อ.อรัญประเทศ จะมีปริมาณคนและยานพาหนะเข้าออกมากขึ้นอย่างต่อเนื่อง ต้องพิจารณาปรับปรุงเรื่องความสะดวกที่ด่าน เพราะในอนาคตจะมีรถบรรทุกผ่านเข้าออกมากขึ้น นอกจากนี้ได้ตรวจเยี่ยมสถานีรถไฟอำเภอวัฒนานคร ซึ่งจะใช้เป็นจุดกระจายสินค้าทางราง ต้องปรับปรุงระบบฟ่วงรางให้ดีขึ้น ปรับปรุงสถานีเปลี่ยนถ่ายสินค้าด้วยการให้มีพื้นที่บริเวณด้านหน้าสถานีมากขึ้น ส่งเสริมให้ใช้ตู้คอนเทนเนอร์เพิ่มขึ้นด้วย

นายอาคมกล่าวอีกว่า สำหรับการสร้างถนนเพื่อเชื่อมต่อกับเขตเศรษฐกิจพิเศษ

สระแก้ว ที่ได้ดำเนินการแล้วคือ ช่วงแรกจากกรุงเทพฯ-พนมสารคาม-กบินทร์บุรี ระยะทาง 173 กิโลเมตร เป็นถนนลาดยาง 4 ช่องจราจร และจากสระแก้ว-อรัญประเทศ ระยะทาง 55 กิโลเมตร ส่วนที่กำลังก่อสร้างเป็นถนนลาดยาง 4 ช่องจราจรจากกบินทร์บุรี-สระแก้ว ระยะทาง 54 กิโลเมตร นอกจากนี้กรมทางหลวงได้ก่อสร้างเส้นทางแนวใหม่ จากพนมสารคาม-สระแก้ว ระยะทาง 72 กิโลเมตร เป็นถนนลาดยาง 2 ช่องจราจร เส้นทางนี้จะช่วยร่นระยะทางจากกรุงเทพฯ-อรัญประเทศ ได้ 33 กิโลเมตร

## ตราดเร่งประมูลเข้าเขตศก.

นายชาญนะ เอี่ยมแสง ผู้ว่าราชการจังหวัดตราด กล่าวถึงความคืบหน้าการพัฒนาเขตเศรษฐกิจพิเศษ จ.ตราด ว่าได้หารือกับนายจักรกฤษณ์ พาราพันธกุล อธิบดีกรมธนารักษ์ เกี่ยวกับความพร้อมในการเปิดประมูลให้เช่าพื้นที่เขตเศรษฐกิจพิเศษในพื้นที่ ต.ไม้รูด อ.คลองใหญ่ จ.ตราด ซึ่งปัจจุบันได้ออกเป็นโฉนดแล้ว เลขที่ 4586 เนื้อที่ 895 ไร่ 45 ตารางวา โดยก่อนหน้านี้ได้เคยหารือกับการนิคมอุตสาหกรรมแห่งประเทศไทย (กนอ.) เพื่อให้เข้ามาดำเนินการจัดสร้างนิคมอุตสาหกรรมด้านการท่องเที่ยวและโลจิสติกส์ในพื้นที่นี้ แต่สุดท้าย กนอ.ตัดสินใจไม่เข้ามาดำเนินการ เนื่องจากไม่มีนโยบายและไม่มีความชำนาญเรื่องการพัฒนานิคมด้านการท่องเที่ยว จึงต้องให้กรมธนารักษ์มาเปิดประมูลเองร่วมกับจังหวัดตราด

“การเปิดประมูลอย่างช้าที่สุดน่าจะเดือนพฤษภาคมนี้ ขณะที่อยู่ระหว่างวางแผนดำเนินการ อย่างไรก็ตาม ยังมีปัญหาในเรื่องพื้นที่ขาดโฉนดที่มีขยะตกค้างจำนวน 38,000 ตัน ไม่สามารถกำจัดทิ้งได้ และมีพื้นที่ประมาณ 50 ไร่ จะต้องกันไว้ก่อน เพื่อให้ภาครัฐผู้ฝักงบลบขยะที่ตกค้างไว้” นายชาญนะกล่าว

ด้านนายอติเดช ทองภัทร ประธานกรรมการบริหาร บริษัท เกาะกง เอสอีแซด จำกัด ประเทศกัมพูชา กล่าวว่า ที่ผ่านมานักลงทุนจะให้ความสนใจเข้ามาลงทุนในอุตสาหกรรมหนัก เช่น เสื้อผ้าสำเร็จรูป เสื้อผ้ากีฬา อุปกรณ์อิเล็กทรอนิกส์ และอะไหล่รถยนต์ ที่นิคมอุตสาหกรรมเกาะกง แต่ยังมีนักลงทุนอีกส่วนหนึ่งสนใจลงทุนในเขตเศรษฐกิจพิเศษไม้รูด ซึ่งน่าจะเป็นผลดีต่อทั้งนิคมอุตสาหกรรมที่เป็นเขตเศรษฐกิจพิเศษเช่นกัน แต่ยังคงพิจารณาเรื่องสิทธิประโยชน์และเรื่องอื่นๆ รวมทั้งราคาที่ดินว่าจะจูงใจในการเข้ามาลงทุนมากน้อยแค่ไหน

## หวังกม.อีดี-จุดเขตศก.พิเศษ

นายอาทิตย์ วุฒิคะโร ปลัดกระทรวงอุตสาหกรรม เปิดเผยถึงความคืบหน้าร่าง พ.ร.บ. เขตเศรษฐกิจพิเศษ พ.ศ. ... ว่า ขณะนี้อยู่ระหว่างการปรับปรุงแก้ไขเพิ่มเติม รวมถึงการหารือกับกระทรวงที่เกี่ยวข้อง โดยเฉพาะกระทรวงมหาดไทย เนื่องจากการบริหารจัดการภายในเขตเศรษฐกิจพิเศษจะต้องเป็นรูปแบบบริการเบ็ดเสร็จ ณ จุดเดียว หรือวันสตอป เซอร์วิส ทำให้ต้องแก้ไขเรื่องกฎหมายและระเบียบต่างๆ เพื่อให้นักลงทุนที่เข้ามาลงทุนในพื้นที่เขตเศรษฐกิจพิเศษมีความคล่องตัว คาดว่าจะได้ข้อสรุปภายในเดือนพฤษภาคม หลังจากนั้นกระทรวงอุตสาหกรรมจะนำร่าง พ.ร.บ.เขตเศรษฐกิจพิเศษฯ เสนอต่อคณะรัฐมนตรี (ครม.) เพื่อขออนุมัติต่อไป

นายอาทิตย์กล่าวด้วยว่า หากกฎหมายฉบับนี้มีความล่าช้าออกไป จะส่งผลกระทบต่อกระบวนการลงทุนในเขตเศรษฐกิจพิเศษที่ ได้เริ่มไปบ้างแล้ว ทำให้นักลงทุนต้องดำเนินไปตามกฎหมายเดิมที่มีอยู่ ซึ่งแต่ละขั้นตอนใช้เวลานาน ทำให้การเป็นเขตเศรษฐกิจพิเศษก็ไม่มีความหมายอะไร หากขาดความคล่องตัว

## ทดลองรถไฟสายสีม่วงพ.ค.นี้

พล.ต.สรรเสริญ แก้วกำเนิด โฆษกประจำสำนักนายกรัฐมนตรี เปิดเผยว่า รัฐบาลโดยการรถไฟฟ้ามหานครแห่งประเทศไทย (รฟม.) และกระทรวงคมนาคม เตรียมเปิดให้บริการเดินรถเสมือนจริง เส้นทางสายสีม่วง บางใหญ่-เตาปูน ในเดือนพฤษภาคมที่จะถึงนี้ และคาดว่า จะเปิดเดินรถจริงในเดือนสิงหาคม ช่วงทดลองระบบจะเดินรถเสมือนจริงเป็นเวลาประมาณ 90 วัน จะแบ่งเป็น 4 ระยะ คือ การทำความคุ้นเคยกับระบบ การเดินรถในสภาวะปกติ การรองรับสภาวะฉุกเฉิน และการทดสอบสมรรถนะของระบบรถไฟฟฟ้าทุกจุด คาดว่าจะเปิดให้บริการประชาชนได้ทดลองใช้รถไฟฟฟ้าฟรีบางช่วงเวลา ในเดือนมิถุนายน และกรกฎาคม ซึ่งถือเป็นส่วนหนึ่งของการทดลองระบบ

พล.ต.สรรเสริญกล่าวว่า รถไฟฟ้าสายสีม่วงประกอบด้วย 16 สถานี ระยะทาง 23 กิโลเมตร ถือเป็นระบบขนส่งมวลชนที่จะช่วยในการเดินทางคมนาคมของประชาชนย่านนนทบุรีและเชื่อมต่อกับระบบขนส่งมวลชนเดิมที่มีอยู่ โดยคาดว่าจะปีแรกที่เปิดให้บริการจะมีผู้ใช้บริการประมาณ 120,000 คนต่อวัน เก็บค่าโดยสารที่อัตรา 14-42 บาท



# ปลื้มธุรกิจแห่งตั้งบริษัทใหม่ ทะลุ6พันมากสุดในรอบ2ปี

## 'เชื่อนอุปสรณ์'แห่งตั้งบริษัทใหม่ทำสถิติ สูงสุดในรอบ 2 ปี เหตุลงทุนภาครัฐ-กระตุ้นเศรษฐกิจ ส่วนธุรกิจห่วยเล็กกิจการมากที่สุด (อ่านต่อหน้า 12)

ต่อจากหน้า 1

### ปลื้มธุรกิจ

#### ภัยแล้งทำปาล์มราคาพุ่ง

เมื่อวันที่ 16 เมษายน น.ส.จรรยา สุทธิไชยา รองเลขาธิการสำนักงานเศรษฐกิจการเกษตร (สศก.) กระทรวงเกษตรและสหกรณ์ เปิดเผยว่า จากปัญหาภัยแล้งในช่วงต้นปีที่ผ่านมา นอกจากจะทำให้ราคาทุเรียนหมอนทองปรับขึ้นแล้ว เนื่องจากผลผลิตลดลงแล้ว ยังส่งผลกระทบต่อราคาปาล์มน้ำมันให้เพิ่มสูงขึ้นด้วย โดยปริมาณผลผลิตปาล์มน้ำมันในไตรมาสที่ 1/2559 ลดลงเมื่อเทียบกับไตรมาส 1/2558 ส่งผลให้ราคาผลปาล์มน้ำมันสูงขึ้นเมื่อเทียบกับต้นทุนที่ปัจจุบันอยู่ที่ 3.07 บาท/กิโลกรัม (กก.) จากปีก่อนหน้าราคาต้นทุนอยู่ที่ 3.13 บาท/กก.

น.ส.จรรยา กล่าวว่า อีกสาเหตุที่ทำให้ราคาดีขึ้น เพราะเกษตรกรบริหารจัดการต้นทุนการผลิตและการเพาะปลูกได้ดีขึ้น อย่างไรก็ตาม คาดว่าในช่วงไตรมาสที่ 2/2559 ปริมาณปาล์มจะออกสู่ตลาดเพิ่มขึ้นหนุนให้ทั้งปีปริมาณปาล์มจะมากกว่าปีก่อนหน้าประมาณ 5-6 แสน

ตัน หรือมีปริมาณผลผลิตทั้งปีที่ 11.6 ล้านตัน จากปีก่อนหน้าทำได้ 11 ล้านตัน ขณะที่ราคาปาล์มทั้งปีต้องติดตามความต้องการของตลาดโลกและผลผลิตของประเทศคู่แข่งอย่าง มาเลเซียและอินโดนีเซียด้วย

#### 'บิ๊กฉัตร'สั่งวางแผนปลูกข้าว

น.ส.จรรยา กล่าวว่า สำหรับการปลูกข้าวในปี 2559-2560 ที่จะถึงในช่วงเดือนพฤษภาคมนี้ นั้น จากการประชุมร่วมกันของกระทรวงพาณิชย์ กระทรวงมหาดไทย กระทรวงเกษตรและสหกรณ์ประเมินว่า ปีนี้จะมีความต้องการข้าวประมาณ 22 ล้านตัน คาดว่าจะใช้พื้นที่เพาะปลูกข้าวทั้งสิ้น 55-56 ล้านไร่ จากพื้นที่ปลูกข้าวในปีทั้งหมดในประเทศไทยอยู่ที่ 58-61 ล้านไร่ ส่วนปริมาณน้ำในช่วงหน้าฝนจะเพียงพอหรือไม่ั้น พล.อ.ฉัตรชัย สาริกัลยะ รว.เกษตรฯได้สั่งการให้หน่วยงานที่เกี่ยวข้องไปสำรวจปัจจัยแวดล้อม เพื่อมาสรุปผลอีกครั้งว่าจะวางแผนบริหารจัดการการเพาะปลูกอย่างไร

#### 4เชื่อนเหลือน้ำใช้2พันล้าน

ผู้สื่อข่าวรายงานว่า สถาบันสารสนเทศทรัพยากรน้ำและการเกษตร (องค์การมหาชน) หรือ สสนท. กระทรวงวิทยาศาสตร์และเทคโนโลยี รายงานปริมาณน้ำในอ่างเก็บน้ำขนาดใหญ่ในประเทศไทยล่าสุดว่า ปริมาณน้ำของ 4 เชื่อนหลักกลุ่มแม่น้ำเจ้าพระยา คือ เชื่อนภูมิพล, เชื่อนสิริกิติ์, เชื่อนแควน้อยบำรุงแดน และเชื่อนป่าสักชลสิทธิ์ มีน้ำใช้การได้รวม 2,087 ล้านลูกบาศก์เมตร (ลบ.ม.) โดยขณะนี้เชื่อนภูมิพลมีปริมาณน้ำที่ใช้ได้จริง 519 ล้านลบ.ม. คิดเป็นร้อยละ 4 ของระดับน้ำเก็บกักของอ่าง (รณก.) เชื่อนสิริกิติ์มีปริมาณน้ำที่ใช้ได้จริง 1,055 ล้าน ลบ.ม. หรือร้อยละ 11

ขณะที่เชื่อนแควน้อยมีปริมาณน้ำที่ใช้ได้จริง 239 ล้าน ลบ.ม. หรือร้อยละ 25 และเชื่อนป่าสักชลสิทธิ์มีปริมาณน้ำที่ใช้ได้จริง 274 ล้าน ลบ.ม. หรือร้อยละ 29 โดยแผนการใช้น้ำ

สำหรับอุปโภค-บริโภคและรักษาระบบนิเวศตั้งแต่วันที่ 1 พฤศจิกายน 2558-30 มิถุนายน 2559 คาดการณ์ไว้ที่ 3,500 ล้าน ลบ.ม. ขณะนี้มีการระบายน้ำไปแล้ว 2,801 ล้าน ลบ.ม. ส่วนเชื่อนหลักในภาคตะวันออกเฉียงเหนือ ขณะนี้เชื่อนลำตะคองมีปริมาณน้ำใช้ได้จริง 63 ล้านลบ.ม. หรือร้อยละ 20 เชื่อนอุบลรัตน์มีปริมาณน้ำใช้ได้จริง -20 ล้าน ลบ.ม. หรือร้อยละ -1 และเชื่อนจุฬาภรณ์ 20 ล้าน ลบ.ม. หรือร้อยละ 12

#### เชื่อนอุบลรัตน์แล้งหนักสุด

ด้านภาคตะวันตก เชื่อนศรีนครินทร์มีปริมาณน้ำใช้การได้จริง 1,819 ล้าน ลบ.ม. หรือร้อยละ 10 และเชื่อนวชิราลงกรณ์มีปริมาณน้ำใช้การได้จริง 1,113 ล้าน ลบ.ม. หรือร้อยละ 13 ภาคตะวันออก เชื่อนขุนด่านปราการชลมีปริมาณน้ำใช้การได้จริง 71 ล้าน ลบ.ม. หรือร้อยละ 32 และเชื่อนคลองสิียดมีปริมาณน้ำใช้การได้จริง 73 ล้าน ลบ.ม. หรือร้อยละ 17 ภาคใต้ เชื่อนรัชชประภา มีปริมาณน้ำใช้การได้จริง 2,763 ล้าน ลบ.ม. หรือร้อยละ 49 และ

เชื่อนบางลางมีปริมาณน้ำใช้การได้จริง 587 ล้าน ลบ.ม. หรือร้อยละ 40

นายรอยล จิตรดอน ผู้อำนวยการ สสนท. กล่าวว่า ปริมาณน้ำที่สามารถใช้การได้จริงในอ่างเก็บน้ำขนาดใหญ่หลายแห่งยังคงมีปริมาณน้อยมาก โดยเฉพาะเชื่อนอุบลรัตน์ จ.ขอนแก่นขณะนี้ไม่เหลือน้ำกักเก็บที่สามารถใช้การได้ต้องนำน้ำกักเก็บอ่างขึ้นมาใช้ ซึ่งโดยทั่วไปอ่างเก็บน้ำทุกแห่งจะกักน้ำกักอ่างไว้เพื่อรักษาเสถียรภาพของอ่างเก็บน้ำ จะไม่ให้นำน้ำกักอ่างมาใช้ แต่สำหรับเชื่อนอุบลรัตน์ไม่เหลือน้ำที่ใช้การได้แล้ว จึงจำเป็นต้องนำน้ำกักอ่างขึ้นมาใช้จนถึงขณะนี้ราว 20 ล้าน ลบ.ม. ในขณะที่มีการกักเก็บน้ำกักอ่างไว้ที่ 500 ล้าน ลบ.ม. และคาดการณ์ว่าจนถึงเดือนกรกฎาคมที่จะเข้าสู่ฤดูฝน จำเป็นต้องนำน้ำกักอ่างมาใช้ประมาณ 180 ล้าน ลบ.ม. ถือว่าเชื่อนอุบลรัตน์ประสบ



ปัญหาภัยแล้งหนักสุดในรอบ 23 ปี ซึ่งในปี 2536 ซึ่งประสบปัญหาภัยแล้งได้น้ำกันอย่างมา ใช้ 200 ล้าน ลบ.ม.

## เทศกาลสงกรานต์น้ำไม่ลด

นายทองเปลว กองจันทร์ รองอธิบดีกรมชลประทาน เปิดเผยว่า ที่ผ่านมามีฝนตกบ้างในพื้นที่ แต่เป็นฝนในฤดูร้อนไม่สามารถมาเติมน้ำในเขื่อนได้มากนัก ประกอบกับสภาพอากาศที่ร้อนทำให้ปริมาณน้ำในเขื่อนยังอยู่ในภาวะเฝ้าระวัง แต่ยืนยันว่าปริมาณการปล่อยน้ำ ปริมาณน้ำใช้การได้ยังเป็นไปตามแผนของกรมชลประทาน และเพียงพอที่จะใช้ต้นน้ำเขื่อนรักษาาระบบนิเวศ และเพื่อการอุปโภคบริโภคได้จนถึงปลายเดือนกรกฎาคม 2559

นายทองเปลวกล่าวว่า ในช่วงเทศกาลสงกรานต์ที่ผ่านมาไม่พบว่าประชาชนใช้น้ำมากกว่าปกติ เห็นได้จากปริมาณน้ำท่าและการปล่อยน้ำยังอยู่ในระดับปกติ จุดวัดน้ำที่ จ.พระนครศรีอยุธยา และ จ.นครสวรรค์ ปกติเช่นกัน ส่วนหนึ่งเป็นผลจากการเร่งประชาสัมพันธ์ลดการใช้น้ำจากหน่วยงานต่างๆ ขณะที่กรมชลประทานเร่งประชาสัมพันธ์ผ่านข้อความเอสเอ็มเอสและสื่อมวลชน

## 'ไก่'เผยทำฝนหลวงได้ผล

พล.ต.สรรเสริญ แก้วกำเนิด โฆษกประจำสำนักนายกรัฐมนตรี เปิดเผยว่า หน่วยปฏิบัติการฝนหลวงเคลื่อนที่เร็วซึ่งออกปฏิบัติการตั้งแต่วันที่ 15 กุมภาพันธ์ที่ผ่านมาจนถึงช่วงก่อนสงกรานต์ ได้ออกปฏิบัติการบินไปแล้วทั้งสิ้น 537 เที่ยวบิน คิดเป็นชั่วโมงบินประมาณ 760 ชั่วโมง มีฝนตกจากการออกปฏิบัติการฝนหลวงคิดเป็นร้อยละ 76.9 ทำให้มีปริมาณน้ำไหลเข้าอ่างสะสมประมาณ 51.55 ล้าน ลบ.ม.

พล.ต.สรรเสริญกล่าวว่า ทั้งนี้การปฏิบัติการฝนหลวงในบางพื้นที่เป็นไปด้วยความยากลำบาก เนื่องจากความชื้นสัมพัทธ์ในอากาศต่ำส่งผลให้ไม่มีกลุ่มเมฆก่อตัวในบริเวณพื้นที่เป้าหมาย รวมทั้งสภาพอากาศที่ร้อนอบอ้าวทำให้เมฆไม่พัฒนาตัวหรือเมื่อก่อตัวแล้วก็สลายไปอย่างรวดเร็ว อย่างไรก็ตามจากปฏิบัติการฝนหลวงได้ทำให้เกิดฝนตกกระจายตัวรวม 41 จังหวัดทั่วประเทศ

"นายกฯฝากขอบคุณเจ้าหน้าที่หน่วยปฏิบัติการฝนหลวงทุกท่าน ที่ทำงานอย่างหนักต่อเนื่องมาตั้งแต่ปีก่อนจนปีนี้ ที่เป็นกำลังสำคัญหน่วยหนึ่งในการคลี่คลายสถานการณ์ภัยแล้งในประเทศไทยลง" พล.ต.สรรเสริญกล่าว

## ประปาจ่ายน้ำบางเวลา

นายสมชาย มนต์ปรีนนท์ รองผู้ว่าการ (วิชาการ) การประปาส่วนภูมิภาค (กปภ.) กล่าว ว่า กปภ.ได้ติดตามสถานการณ์การใช้น้ำอย่างต่อเนื่องพบว่า บางพื้นที่มีปริมาณน้ำดิบน้อยในบางพื้นที่กว่า 21 สาขา จึงจำเป็นต้องลดอัตราการจ่ายน้ำลง โดยจะบริหารจัดการ ลดอัตราการจ่ายน้ำอย่างเหมาะสม ให้มีน้ำใช้ได้ถึงเดือนมิถุนายน-กรกฎาคม ซึ่งจะเข้าสู่ช่วงหน้าฝนและจะไม่เป็นปัญหา ทั้งนี้บางพื้นที่อาจจะต้องมีการจ่ายน้ำเป็นบางเวลา แต่ยืนยันว่าจะไม่หยุดจ่ายน้ำอย่างแน่นอน

"ช่วงเทศกาลสงกรานต์ที่ผ่านมา การประปาและรัฐบาล ได้รณรงค์อย่างต่อเนื่องเพื่อให้ประชาชนช่วยกันประหยัดน้ำ ส่งผลให้สงกรานต์ปีนี้มีการใช้น้ำน้อยลงกว่าหลายปีที่ผ่านมา" นายสมชายกล่าว

## 'บิกป้อม'นัดถกเขตศก.พิเศษ

นายอาทิตย์ วุฒิคะโร ปลัดกระทรวงอุตสาหกรรม เปิดเผยว่า ในช่วงบ่ายวันที่ 20 เมษายนนี้ จะมีการประชุมคณะกรรมการบริหารการพัฒนาพื้นที่ในเขตพัฒนาเศรษฐกิจพิเศษ (กบพ.) ที่ทำเนียบรัฐบาล โดยมี พล.อ.ประวิตร วงษ์สุวรรณ รองนายกรัฐมนตรี และรัฐมนตรีว่าการกระทรวงกลาโหม เป็นประธาน ซึ่งกระทรวงอุตสาหกรรม จะรายงานความคืบหน้าการดำเนินการในเขตเศรษฐกิจพิเศษ ให้ที่ประชุมรับทราบ ขณะนี้อยู่ระหว่างการรวบรวมข้อมูล

นายวีรพงศ์ ไชยเพิ่ม ผู้ว่าการการนิคมอุตสาหกรรมแห่งประเทศไทย (กนอ.) กล่าวถึงความคืบหน้าการพัฒนาในในพื้นที่เขตเศรษฐกิจพิเศษ ในเฟสแรก ของ กนอ. ว่า พื้นที่เขตเศรษฐกิจพิเศษที่มีความคืบหน้ามากที่สุดคือ จ.สระแก้ว กนอ.ได้มีการลงนามทำสัญญาเช่าพื้นที่กับกรมธนารักษ์ไปแล้ว 660 ไร่ ระยะเวลา 50 ปี อยู่ระหว่างกระบวนการจัดทำรายงานผลกระทบสิ่งแวดล้อม (อีไอเอ) ในขั้นตอนการรับฟังความคิดเห็นของประชาชน คาดว่าจะได้รับการอนุมัติในช่วงเดือนพฤษภาคมนี้ และจะสามารถเริ่มดำเนินการก่อสร้างได้ในเดือนกรกฎาคม โดยคาดว่าจะเปิดดำเนินการได้ในปี 2560 สำหรับพื้นที่เขตเศรษฐกิจในจ.ตาก และ จ.สงขลา อยู่ระหว่างการเจรจากับกรมธนารักษ์เพื่อเช่าพื้นที่

## 'สระแก้ว'พร้อมด้านพื้นที่

นายประมวล เขียวขำ เลขานุการการค้า

จังหวัดสระแก้ว กล่าวถึงเขตพัฒนาเศรษฐกิจพิเศษ จ.สระแก้ว ว่าขณะนี้ ในด้านพื้นที่มีความพร้อมแล้ว โดยระยะแรกเริ่มที่บริเวณที่ดินของกรมธนารักษ์ ที่บ้านป่าไร่ ต.ป่าไร่ อ.อรัญประเทศ บนพื้นที่ กว่า 600 ไร่ อยู่ในความรับผิดชอบของการนิคมอุตสาหกรรมแห่งประเทศไทยที่จะดำเนินการต่อไป คาดว่าทุกอย่างลงตัวแล้ว สามารถดำเนินการได้และเห็นเป็นรูปเป็นร่างตั้งแต่ปี 2560 เป็นต้นไป ระยะนี้ได้สร้างโครงสร้างพื้นฐานก่อน นอกจากนี้ยังไม่ตีบทหนักมากนัก ด้านการสร้าง การลงทุนอย่างอื่นยังนิ่งอยู่

นายสาธิต ภูหอมเจริญ นายด่านศุลกากรอรัญประเทศ จ.สระแก้ว กล่าวว่า หลังจากประเทศไทยเข้าสู่ประชาคมอาเซียนแล้ว การค้าตามแนวชายแดนมีแนวโน้มสูงขึ้น ในปีที่ผ่านมาสินค้าส่งออก มีมูลค่ากว่า 60,000 ล้านบาท และในปี 2559 นี้คาดว่าจะมีมูลค่าส่งออกมากขึ้นกว่าเดิม คาดว่าประมาณ 70,000 ล้านบาท ซึ่งการค้าตามแนวชายแดนด้านจังหวัดสระแก้ว โดยรวมแล้วดีขึ้น จะเห็นได้จากมีนักลงทุนเข้ามาสร้างสรรพสินค้าเพิ่มขึ้นอีก 2 แห่ง และยังมีมีการสร้างสวนน้ำขนาดใหญ่เกิดขึ้นที่ด่านชายแดนอีกหนึ่งแห่งด้วย

## ตั้งบริษัทใหม่สูงสุดรอบ2ปี

น.ส.พองพรรณ เจียรวิริยะพันธ์ อธิบดีกรมพัฒนาธุรกิจการค้า เปิดเผยว่า ไตรมาส 1 ปี 2559 มีบริษัทจัดตั้งใหม่รวม 17,523 ราย เพิ่มขึ้นจากไตรมาส 4/2558 จำนวน 4,535 ราย หรือเพิ่ม 35% และเพิ่มขึ้น 214 ราย หรือเพิ่ม 1% เมื่อเทียบไตรมาสแรกปี 2558 โดยยังคงคาดการณ์ยอดตั้งบริษัทใหม่ทั้งปี 2559 จำนวน 60,000-65,000 ราย ทั้งนี้ปัจจัยสนับสนุนที่ทำให้เศรษฐกิจขยายตัว มาจากการใช้จ่ายของการลงทุนภาครัฐ และมาตรการกระตุ้นเศรษฐกิจที่รัฐบาลประกาศเพิ่มเติม รวมถึงการขยายตัวอย่างต่อเนื่องของภาคการท่องเที่ยว แต่อย่างไรก็ตาม ปัจจัยเสี่ยงที่มีผลกระทบต่อสถานการณ์เศรษฐกิจคือ การส่งออก ราคาน้ำมัน และภาวะภัยแล้ง

"เฉพาะเดือนมีนาคม 2559 มียอดบริษัทจัดตั้งใหม่ 6,176 ราย เพิ่มขึ้น 578 ราย หรือเพิ่ม 10% จากเดือนกุมภาพันธ์ 2559 ซึ่งเป็นเดือนแรกของปีนี้ ที่มียอดบริษัทจัดตั้งใหม่เกิน 6,000 ราย และเป็นสถิติสูงสุดรอบ 2 ปี นับจากเดือนสิงหาคม 2556 และเพิ่มขึ้น 478



# มติชน

Matichon  
Circulation: 950,000  
Ad Rate: 1,100

**Section:** First Section/หน้าแรก

**วันที่:** อาทิตย์ 17 เมษายน 2559

**ปีที่:** 39

**ฉบับที่:** 13916

**หน้า:** 1(ล่างขวา), 12

**Col.Inch:** 112.39 **Ad Value:** 123,629

**PRValue (x3):** 370,887

**คลิป:** ชาว-ดำ

**หัวข้อข่าว:** ปลื้มธุรกิจแห่งตั้งบริษัทใหม่ทะลุ6พันมากสุดในรอบ2ปี 'เชื่อนอุปสรรค'แห่งต้องสู้บ...

ราย หรือเพิ่ม 8% เมื่อเทียบกับเดือนมีนาคม 2558" น.ส.พ่องพรรณกล่าว และว่า ขณะที่ ยอดเลิกกิจการเดือนมีนาคม 2559 มีจำนวน 1,183 ราย เพิ่มขึ้น 261 ราย หรือเพิ่ม 28% จากเดือนกุมภาพันธ์ 2559 โดยธุรกิจที่เลิก สูงสุดคือ ธุรกิจค้าปลีก 202 ราย คิดเป็น 17% สาเหตุเนื่องจากธุรกิจไม่ได้ประกอบกิจการ

# ปลื้มตั้งบริษัทใหม่สูงสุดปี 4เขื่อนเหลือน้ำใช้2พันล้าน

ตั้งบริษัทใหม่ทำสถิติ สูงสุดในรอบ 2 ปี เหตุลงทุน ภาครัฐ-กระตุ้นเศรษฐกิจ ส่วนธุรกิจห่วยเล็กกิจการ มากสุด (อ่านต่อหน้า 6)

## ต่อจากหน้า 1

### 4เขื่อน

#### ภัยแล้งทำปาล์มราคาพุ่ง

เมื่อวันที่ 16 เมษายน น.ส.จริยา สุทธิไชยา รองเลขาธิการสำนักงานเศรษฐกิจการเกษตร (สศก.) กระทรวงเกษตรและสหกรณ์ เปิดเผยว่า จากปัญหาภัยแล้งในช่วงต้นปีที่ผ่านมา นอกจากจะทำให้ราคาทุเรียนหมอนทองปรับขึ้นแล้ว เนื่องจากผลผลิตลดลงแล้ว ยังส่งผลกระทบต่อราคาปาล์มน้ำมันให้เพิ่มสูงขึ้นด้วย โดยปริมาณผลผลิตปาล์มน้ำมันในไตรมาสที่ 1/2559 ลดลงเมื่อเทียบกับไตรมาส 1/2558 ส่งผลให้ราคาผลปาล์มน้ำมันสูงขึ้นเมื่อเทียบกับต้นทุนที่ปัจจุบันอยู่ที่ 3.07 บาท/กิโลกรัม (กก.) จากปีก่อนหน้าราคาต้นทุนอยู่ที่ 3.13 บาท/กก.

น.ส.จริยา กล่าวว่า อีกสาเหตุที่ทำให้ราคาดีขึ้น เพราะเกษตรกรบริหารจัดการต้นทุนการผลิตและการเพาะปลูกได้ดีขึ้น อย่างไรก็ตาม คาดว่าในช่วงไตรมาสที่ 2/2559 ปริมาณปาล์มจะออกสู่ตลาดเพิ่มขึ้นหนุนให้ทั้งปีปริมาณปาล์มจะมากกว่าปีก่อนหน้าประมาณ 5-6 แสนตัน หรือมีปริมาณผลผลิตทั้งปีที่ 11.6 ล้านตัน จากปีก่อนหน้าทำได้ 11 ล้านตัน ขณะที่ราคาปาล์มทั้งปีต้องติดตามความต้องการของตลาดโลกและผลผลิตของประเทศคู่แข่งอย่างมาเลเซียและอินโดนีเซียด้วย

#### 'บิ๊กฉัตร' ลังวางแผนปลูกข้าว

น.ส.จริยา กล่าวว่า สำหรับการปลูกข้าวในปี 2559-2560 ที่จะถึงในช่วงเดือนพฤษภาคมนี้ นั้น จากการประชุมร่วมกันของกระทรวงพาณิชย์ กระทรวงมหาดไทย กระทรวงเกษตรและสหกรณ์ประเมินว่า ปีนี้จะมีความต้องการข้าวประมาณ 22 ล้านตัน คาดว่าจะใช้พื้นที่เพาะปลูกข้าวทั้งสิ้น 55-56 ล้านไร่ จากพื้นที่ปลูก

ข้าววนปีทั้งหมดในประเทศไทยอยู่ที่ 58-61 ล้านไร่ ส่วนปริมาณน้ำในช่วงหน้าฝนจะเพียงพอหรือไม่ น.พ.อ.ฉัตรชัย สาริกัลยะ รมว.เกษตรฯ ได้สั่งการให้หน่วยงานที่เกี่ยวข้องไปสำรวจปัจจัยแวดล้อม เพื่อมาสรุปผลอีกครั้งว่าจะวางแผนบริหารจัดการการเพาะปลูกอย่างไร

#### 4เขื่อนเหลือน้ำใช้2พันล้าน

ผู้สื่อข่าวรายงานว่า สถาบันสารสนเทศทรัพยากรน้ำและการเกษตร (องค์การมหาชน) หรือ สสนก. กระทรวงวิทยาศาสตร์และเทคโนโลยี รายงานปริมาณน้ำในอ่างเก็บน้ำขนาดใหญ่ในประเทศไทยล่าสุดว่า ปริมาณน้ำของ 4 เขื่อนหลักลุ่มแม่น้ำเจ้าพระยา คือ เขื่อนภูมิพล, เขื่อนสิริกิติ์, เขื่อนแควน้อยบำรุงแดน และเขื่อนป่าสักชลสิทธิ์ มีน้ำใช้การได้รวม 2,087 ล้านลูกบาศก์เมตร (ลบ.ม.) โดยขณะนี้เขื่อนภูมิพลมีปริมาณน้ำที่ใช้ได้จริง 519 ล้านลบ.ม. คิดเป็นร้อยละ 4 ของระดับน้ำเก็บกักของอ่าง (รณก.) เขื่อนสิริกิติ์มีปริมาณน้ำที่ใช้ได้จริง 1,055 ล้าน ลบ.ม. หรือร้อยละ 11

ขณะที่เขื่อนแควน้อยยังมีปริมาณน้ำใช้ได้จริง 239 ล้าน ลบ.ม. หรือร้อยละ 25 และเขื่อนป่าสักชลสิทธิ์มีปริมาณน้ำที่ใช้ได้จริง 274 ล้าน ลบ.ม. หรือร้อยละ 29 โดยแผนการใช้น้ำสำหรับอุปโภค-บริโภคและรักษาระบบนิเวศตั้งแต่วันที่ 1 พฤศจิกายน 2558-30 มิถุนายน 2559 คาดการณ์ไว้ที่ 3,500 ล้าน ลบ.ม. ขณะนี้มีการระบายน้ำไปแล้ว 2,801 ล้าน ลบ.ม. ส่วนเขื่อนหลักในภาคตะวันออกเฉียงเหนือ ขณะนี้เขื่อนลำตะคองมีปริมาณน้ำใช้ได้จริง 63 ล้านลบ.ม. หรือร้อยละ 20 เขื่อนอุบลรัตน์มีปริมาณน้ำใช้ได้จริง -20 ล้าน ลบ.ม. หรือร้อยละ -1 และเขื่อนจุฬาภรณ์ 20 ล้าน ลบ.ม. หรือร้อยละ 12

#### เขื่อนอุบลรัตน์แล้งหนักสุด

ด้านภาคตะวันตก เขื่อนศรีนครินทร์มีปริมาณน้ำใช้การได้จริง 1,819 ล้าน ลบ.ม. หรือร้อยละ 10 และเขื่อนวชิราลงกรณมีปริมาณน้ำใช้การได้จริง 1,113 ล้าน ลบ.ม. หรือร้อยละ

13 ภาคตะวันออก เขื่อนขุนด่านปราการชล มีปริมาณน้ำใช้การได้จริง 71 ล้าน ลบ.ม. หรือร้อยละ 32 และเขื่อนคลองสียัดมีปริมาณน้ำใช้การได้จริง 73 ล้าน ลบ.ม. หรือร้อยละ 17 ภาคใต้ เขื่อนรัชชประภา มีปริมาณน้ำใช้การได้จริง 2,763 ล้าน ลบ.ม. หรือร้อยละ 49 และเขื่อนบางลางมีปริมาณน้ำใช้การได้จริง 587 ล้าน ลบ.ม. หรือร้อยละ 40

นายรอยล จิตรดอน ผู้อำนวยการ สสนก. กล่าวว่า ปริมาณน้ำที่สามารถใช้การได้จริงในอ่างเก็บน้ำขนาดใหญ่หลายแห่งยังคงมีปริมาณน้อยมาก โดยเฉพาะเขื่อนอุบลรัตน์ จ.ขอนแก่น ขณะนี้ไม่เหลือน้ำกักเก็บที่สามารถใช้การได้ ต้องนำน้ำกักอ่างขึ้นมาใช้ ซึ่งโดยทั่วไปอ่างเก็บน้ำทุกแห่งจะกักน้ำกักอ่างไว้เพื่อรักษาเสถียรภาพของอ่างเก็บน้ำ จะไม่นำน้ำกักอ่างมาใช้ แต่สำหรับเขื่อนอุบลรัตน์ไม่เหลือน้ำที่ใช้การได้แล้ว จึงจำเป็นต้องนำน้ำกักอ่างขึ้นมาใช้จนถึงขณะนี้ราว 20 ล้าน ลบ.ม. ในขณะที่มีการกักเก็บน้ำกักอ่างไว้ที่ 500 ล้าน ลบ.ม. และคาดการณ์ว่าจนถึงเดือนกรกฎาคมที่จะเข้าสู่ฤดูฝน จำเป็นต้องนำน้ำกักอ่างมาใช้ประมาณ 180 ล้าน ลบ.ม. ถือว่าเขื่อนอุบลรัตน์ประสบปัญหาภัยแล้งหนักสุดในรอบ 23 ปี ซึ่งในปี 2536 ซึ่งประสบปัญหาภัยแล้งได้นำน้ำกักอ่างมาใช้ 200 ล้าน ลบ.ม.

#### เทศกาลสงกรานต์น้ำไม่ลด

นายทองเปลว กองจันทร์ รองอธิบดีกรมชลประทาน เปิดเผยว่า ที่ผ่านมาแม้จะมีฝนตกบ้างในพื้นที่ แต่เป็นฝนในฤดูร้อนไม่สามารถมาเติมน้ำในเขื่อนได้มากนัก ประกอบกับสภาพอากาศที่ร้อนทำให้ปริมาณน้ำในเขื่อนยังอยู่ในภาวะเฝ้าระวัง แต่ยืนยันว่าปริมาณการปล่อยน้ำ ปริมาณน้ำใช้การได้ยังเป็นไปตามแผนของกรมชลประทาน และเพียงพอที่จะใช้ต้นน้ำเค็มรักษาระบบนิเวศ และเพื่อการอุปโภคบริโภคได้จนถึงปลายเดือนกรกฎาคม 2559

นายทองเปลวกล่าวว่า ในช่วงเทศกาลสงกรานต์ที่ผ่านมาไม่พบว่าประชาชนใช้น้ำมากกว่าปกติ เห็นได้จากปริมาณน้ำท่าและการปล่อยน้ำยังอยู่ในระดับปกติ จุดวัดน้ำที่จ.พระนครศรีอยุธยา และ จ.นครสวรรค์ ปกติเช่นกัน ส่วนหนึ่งเป็นผลจากการเร่งประชาสัมพันธ์ลดการใช้น้ำจากหน่วยงานต่างๆ ขณะที่กรมชลประทานเร่งประชาสัมพันธ์ผ่านข้อความเอสเอ็มเอสและสื่อมวลชน

#### 'ไก่อู' เผยทำฝนหลวงได้ผล



พล.ต.สรรเสริญ แก้วกำเนิด โฆษกประจำสำนักนายกรัฐมนตรี เปิดเผยว่า หน่วยปฏิบัติการฝนหลวงเคลื่อนที่เร็วซึ่งออกปฏิบัติการตั้งแต่วันที่ 15 กุมภาพันธ์ที่ผ่านมาจนถึงช่วงก่อนสงกรานต์ ได้ออกปฏิบัติการบินไปแล้วทั้งสิ้น 537 เที่ยวบิน คิดเป็นชั่วโมงบินประมาณ 760 ชั่วโมง มีฝนตกจากการออกปฏิบัติการฝนหลวงคิดเป็นร้อยละ 76.9 ทำให้มีปริมาณน้ำไหลเข้าอ่างสะสมประมาณ 51.55 ล้าน ลบ.ม.

พล.ต.สรรเสริญกล่าวว่า ทั้งนี้การปฏิบัติการฝนหลวงในบางพื้นที่เป็นไปด้วยความยากลำบาก เนื่องจากความชื้นสัมพัทธ์ในอากาศต่ำส่งผลให้ไม่มีกลุ่มเมฆก่อตัวในบริเวณพื้นที่เป้าหมาย รวมทั้งสภาพอากาศที่ร้อนอบอ้าวทำให้เมฆไม่พัฒนาตัวหรือเมื่อก่อตัวแล้วก็สลายไปอย่างรวดเร็ว อย่างไรก็ตามจากปฏิบัติการฝนหลวงได้ทำให้เกิดฝนตกกระจายตัวรวม 41 จังหวัดทั่วประเทศ

“นายกฯฝากขอบคุณเจ้าหน้าที่หน่วยปฏิบัติการฝนหลวงทุกท่าน ที่ทำงานอย่างหนักต่อเนื่องมาตั้งแต่ปีก่อนจนปีนี้ ที่เป็นกำลังสำคัญหน่วยหนึ่งในการคลี่คลายสถานการณ์ภัยแล้งในประเทศไทยลง” พล.ต.สรรเสริญกล่าว

### ประปาจ่ายน้ำบางเวลา

นายสมชาย มนต์ปรีนนท์ รองผู้ว่าการ (วิชาการ) การประปาสถาบันการประปา (กปภ.) กล่าวว่า กปภ.ได้ติดตามสถานการณ์การใช้น้ำอย่างต่อเนื่องพบว่า บางพื้นที่มีปริมาณน้ำดิบน้อยในบางพื้นที่กว่า 21 สาขา จึงจำเป็นต้องลดอัตราการจ่ายน้ำลง โดยจะบริหารจัดการ ลดอัตราการจ่ายน้ำอย่างเหมาะสม ให้น้ำมาใช้ได้ถึงเดือนมิถุนายน-กรกฎาคม ซึ่งจะเข้าสู่ช่วงหน้าฝนและจะไม่เป็นปัญหา ทั้งนี้บางพื้นที่อาจจะต้องมีการจ่ายน้ำเป็นบางเวลา แต่ยืนยันว่าจะไม่หยุดจ่ายน้ำอย่างแน่นอน

“ช่วงเทศกาลสงกรานต์ที่ผ่านมา การประปาและรัฐบาล ได้รณรงค์อย่างต่อเนื่องเพื่อให้ประชาชนช่วยกันประหยัดน้ำ ส่งผลให้สงกรานต์ปีนี้มีการใช้น้ำน้อยลงกว่าหลายปีที่ผ่านมา” นายสมชายกล่าว

### ‘บึกป้อม’นัดถกเขตศก.พิเศษ

นายอาทิตย์ วุฒิคะโร ปลัดกระทรวงอุตสาหกรรม เปิดเผยว่า ในช่วงบ่ายวันที่ 20 เมษายนนี้ จะมีการประชุมคณะกรรมการบริหารการพัฒนาพื้นที่ในเขตพัฒนาเศรษฐกิจพิเศษ

(กบพ.) ที่ทำเนียบรัฐบาล โดยมี พล.อ.ประวิตร วงษ์สุวรรณ รองนายกรัฐมนตรี และรัฐมนตรีว่าการกระทรวงกลาโหม เป็นประธาน ซึ่งกระทรวงอุตสาหกรรม จะรายงานความคืบหน้าการดำเนินการในเขตเศรษฐกิจพิเศษ ให้ที่ประชุมรับทราบ ขณะนี้อยู่ระหว่างการรวบรวมข้อมูล

นายวิโรจน์ ไซยเพิ่ม ผู้ว่าการการนิคมอุตสาหกรรมแห่งประเทศไทย (กนอ.) กล่าวถึงความคืบหน้าการพัฒนาในเขตพื้นที่เขตเศรษฐกิจพิเศษ ในเฟสแรก ของ กนอ. ว่า พื้นที่เขตเศรษฐกิจพิเศษที่มีความคืบหน้ามากที่สุดคือ จ.สระแก้ว กนอ.ได้มีการลงนามทำสัญญาเช่าพื้นที่กับกรมธนารักษ์ไปแล้ว 660 ไร่ ระยะเวลา 50 ปี อยู่ระหว่างการขออนุญาตทำรายงานผลกระทบสิ่งแวดล้อม (อีไอเอ) ในขั้นตอนการรับฟังความคิดเห็นของประชาชน คาดว่าจะได้รับการอนุมัติในช่วงเดือนพฤษภาคมนี้ และจะสามารถเริ่มดำเนินการก่อสร้างได้ในเดือนกรกฎาคม โดยคาดว่าจะเปิดดำเนินการได้ในปี 2560 สำหรับพื้นที่เขตเศรษฐกิจใน จ.ตาก และ จ.สงขลา อยู่ระหว่างการเจรจากับกรมธนารักษ์เพื่อเช่าพื้นที่

### ‘สระแก้ว’พร้อมด้านพื้นที่

นายประมวล เขียวขำ เลขาธิการหอการค้าจังหวัดสระแก้ว กล่าวถึงเขตพัฒนาเศรษฐกิจพิเศษ จ.สระแก้ว ว่าขณะนี้ ในด้านพื้นที่มีความพร้อมแล้ว โดยระยะแรกเริ่มที่บริเวณที่ดินของกรมธนารักษ์ ที่บ้านป่าไร่ ต.ป่าไร่ อ.อรัญประเทศ บนพื้นที่ กว่า 600 ไร่ อยู่ในความรับผิดชอบของการนิคมอุตสาหกรรมแห่งประเทศไทยที่จะดำเนินการต่อไป คาดว่าทุกอย่างแล้วเสร็จแล้ว สามารถดำเนินการได้และเห็นเป็นรูปเป็นร่างตั้งแต่ปี 2560 เป็นต้นไป ระยะนี้ได้สร้างโครงสร้างพื้นฐานก่อน นอกจากนี้ยังไม่คืบหน้ามากนัก ด้านการสร้าง การลงทุนอย่างอื่นยังนิ่งอยู่

นายสาธิต ภูหอมเจริญ นายด่านศุลกากรอรัญประเทศ จ.สระแก้ว กล่าวว่า หลังจากประเทศไทยเข้าสู่ประชาคมอาเซียนแล้ว การค้าตามแนวชายแดนมีแนวโน้มสูงขึ้น ในปีที่ผ่านมาสินค้าส่งออก มีมูลค่ากว่า 60,000 ล้านบาท และในปี 2559 นี้คาดว่าจะมีมูลค่าส่งออกมากขึ้นกว่าเดิม คาดว่าประมาณ 70,000 ล้านบาท ซึ่งการค้าตามแนวชายแดนด้านจังหวัดสระแก้ว โดยรวมแล้วดีขึ้น จะเห็นได้จากมี

นักลงทุนเข้ามาสร้างสรรพสินค้าเพิ่มขึ้นอีก 2 แห่ง และยังคงมีการสร้างสวนน้ำขนาดใหญ่เกิดขึ้นที่ด้านชายแดนอีกหนึ่งแห่งด้วย

### ตั้งบริษัทใหม่สูงสุดรอบ2ปี

น.ส.ผ่องพรรณ เจียรวิริยะพันธ์ อธิบดีกรมพัฒนาธุรกิจการค้า เปิดเผยว่า ไตรมาส 1 ปี 2559 มีบริษัทจดทะเบียนใหม่รวม 17,523 ราย เพิ่มขึ้นจากไตรมาส 4/2558 จำนวน 4,535 ราย หรือเพิ่ม 35% และเพิ่มขึ้น 214 ราย หรือเพิ่ม 1% เมื่อเทียบกับไตรมาสแรกปี 2558 โดยยังคงคาดการณ์ยอดตั้งบริษัทใหม่ทั้งปี 2559 จำนวน 60,000-65,000 ราย ทั้งนี้ปัจจัยสนับสนุนที่ทำให้เศรษฐกิจขยายตัว มาจากการใช้จ่ายของการลงทุนภาครัฐ และมาตรการกระตุ้นเศรษฐกิจที่รัฐบาลประกาศเพิ่มเติม รวมถึงการขยายตัวอย่างต่อเนื่องของภาคการท่องเที่ยว

แต่อย่างไรก็ตาม ปัจจัยเสี่ยงที่มีผลต่อสถานการณ์เศรษฐกิจคือ การส่งออก ราคาน้ำมัน และภาวะภัยแล้ง

“เฉพาะเดือนมีนาคม 2559 มียอดบริษัทตั้งใหม่ 6,176 ราย เพิ่มขึ้น 578 ราย หรือเพิ่ม 10% จากเดือนกุมภาพันธ์ 2559 ซึ่งเป็นเดือนแรกของปีนี้ ที่มียอดบริษัทตั้งใหม่เกิน 6,000 ราย และเป็นสถิติสูงสุดรอบ 2 ปี นับ

จากเดือนสิงหาคม 2556 และเพิ่มขึ้น 478 ราย หรือเพิ่ม 8% เมื่อเทียบกับเดือนมีนาคม 2558” น.ส.ผ่องพรรณกล่าว และว่า ขณะที่ยอดเลิกกิจการเดือนมีนาคม 2559 มีจำนวน 1,183 ราย เพิ่มขึ้น 261 ราย หรือเพิ่ม 28% จากเดือนกุมภาพันธ์ 2559 โดยธุรกิจที่เลิกสูงสุดคือ ธุรกิจค้าปลีก 202 ราย คิดเป็น 17% สาเหตุเนื่องจากธุรกิจไม่ได้ประกอบกิจการ



# คม ชัด ลึก

Khom Chad Luek  
Circulation: 900,000  
Ad Rate: 2,200

Section: First Section/เกษตร/ทำมาหากิน

วันที่: จันทร์ 18 เมษายน 2559

ปีที่: 15

ฉบับที่: 5294

หน้า: 7(บน), 10

Col.Inch: 118.67 Ad Value: 261,074

PRValue (x3): 783,222

ศิลปิน: ลีลี

หัวข้อข่าว: เร่งแผนผลิต-การตลาดครบวงจรต้นข้าวไทยเป็นที่ยอมรับในตลาดโลก



แม้จะมีการคาดคะเนกันว่าอีก 26 ปี หรือในปี 2585 ประชากรโลกจะเพิ่มขึ้นมากกว่า 9,000 ล้านคน จากที่มีอยู่กว่า 7,000 ล้านคน อาจเกิดปัญหาด้านความมั่นคงด้านอาหาร ทำให้มีการจัดตั้งองค์กรสำรองข้าวฉุกเฉินของอาเซียนบวกสาม ถือเป็นความร่วมมือด้านการสร้างความมั่นคงทางอาหารทั้งในระยะสั้นและระยะยาวภายในภูมิภาค และเตรียมความพร้อมในการรับมือกับภาวะฉุกเฉินและความเสี่ยงจากภัยพิบัติด้านต่างๆ อันจะส่งผลกระทบต่อความมั่นคงด้านอาหารในภูมิภาค อันจะถือโครงการต้นแบบให้กลุ่มประเทศต่างๆ ที่ประชากรบริโภคข้าวเป็นอาหารจานหลักก็ตาม แต่ในความเป็นจริงปัจจุบันสินค้าประเภทข้าว



## เร่งแผนผลิต-การตลาดครบวงจร ต้นข้าวไทยเป็นที่ยอมรับในตลาดโลก

ยังถือว่าอยู่ในภาวะล้นตลาด ทำให้ราคาตกต่ำอย่างที่เห็นอยู่ในปัจจุบัน

ถ้าวัดตัวเลขแล้วประเทศไทยเป็นประเทศที่ผลิตข้าวเป็นอันดับ 6 รองจากประเทศจีนซึ่งมีผลผลิตกว่าปีละ 140 ล้านตัน อยู่อันดับการผลิตปี 2557/2558 จีนมีผลผลิตข้าว 144.50 ล้านตัน ตามด้วยอินเดีย อินโดนีเซีย บังกลาเทศ เวียดนาม และไทยซึ่งมีผลผลิตปีละกว่า 20 ล้านตัน ที่ผ่านมาไทยส่งออกข้าวปี 8-10 ล้านตัน และจากข้าวที่อยู่ในภาวะล้นในปัจจุบันทำให้กระทรวงเกษตรและสหกรณ์ได้กำหนด “แผนการผลิตและการตลาดข้าวครบวงจร” ขึ้นมา และพลันที่ พล.อ.ฉัตรชัย สาริกัลยะ รัฐมนตรีว่าการกระทรวงเกษตรและสหกรณ์ มอบนโยบายด้านข้าวภายใต้แผนการผลิตและการตลาดข้าวครบวงจรดังกล่าว กรมการข้าวรับสนองและพร้อม



ขับเคลื่อนควบคู่กับการส่งเสริมในการทำนาแปลงใหญ่ที่เชื่อมโยงไปถึงตลาดในทันที สำหรับ “แผนการผลิตและการตลาดข้าวครบวงจร” พล.อ.ฉัตรชัย บอกว่า กระทรวงเกษตรและสหกรณ์มีการหารือร่วมกับเจ้าหน้าที่จากศูนย์ข้าวทั่วประเทศ เพื่อขับเคลื่อนนโยบายด้านข้าวภายใต้แผนการผลิตและการตลาดข้าวครบวงจร ฤดูนาปี ปี 2559/60 โดยเน้นการแก้ปัญหาด้านการผลิตและการตลาดข้าวในปัจจุบันตลอดห่วงโซ่ ตั้งแต่เริ่มการผลิตจนถึงการตลาด อาทิ ปริมาณผลผลิตที่

เกินความต้องการของตลาด ชนิดข้าวที่ผลิตได้ไม่สอดคล้องกับความต้องการของตลาด เพราะขาดการส่งเสริมในการสร้างมูลค่าของข้าว เป็นต้น

พล.อ.ฉัตรชัย กล่าวอีกว่า แผนการผลิต

รหัสข่าว: C-160418014012 (18 เม.ย. 59/05:00)

หน้า: 1/3



และการตลาดข้าวครบวงจร จะดำเนินการแบ่งเป็น 4 ช่วง ประกอบด้วย 1.การกำหนดอุปสงค์และอุปทาน 2.ช่วงการผลิต 3.ช่วงการเก็บเกี่ยวและหลังเก็บเกี่ยว 4.การตลาดในประเทศและการตลาดต่างประเทศ รวมทั้งมีการกำหนดมาตรการเพื่อสนับสนุนการปรับเปลี่ยนการปลูกข้าวไปปลูกพืชอื่นที่ให้ผลตอบแทนที่ดีกว่า เช่นการปรับพื้นที่การปลูกข้าวไปเป็นเกษตรกรรมทางเลือก หรือปลูกพืชอายุสั้น เช่น ถั่วเขียว ถั่วเหลือง ข้าวโพดฝักอ่อน หรือการไถกลบตอซัง

และปลูกพืชปุ๋ยสดในนาข้าว เป็นต้น ทั้งนี้ ในเบื้องต้นจะต้องมีการร่วมบูรณาการจากทุกหน่วยงานในสังกัดกระทรวงเกษตรฯ พร้อมยอมรับว่าวันนี้ยังมีปัญหาเรื่องโครงสร้างแต่ได้เตรียมปรับแผนในอนาคตไว้แล้ว

“การดำเนินงานจะเน้นให้กรมการข้าวมีบทบาทมากขึ้นทั้งห่วงโซ่ ตั้งแต่การผลิตเมล็ดพันธุ์โดยจะต้องให้ความสำคัญการคัดเลือกเมล็ดพันธุ์ที่มีคุณภาพ เป็นพันธุ์ที่ตลาดต้องการและเพียงพอต่อการแจกจ่าย รวมถึงการใช้เครื่องจักรในการช่วยเพิ่มประสิทธิภาพในการผลิต ใช้ประโยชน์จากเมล็ดพันธุ์ได้อย่างสูงสุด ต่อไปนี้กรมการข้าวจะต้องเป็นหน่วยงานที่เข้ามามีส่วนร่วมในทุกๆ ด้านที่เกี่ยวข้องกับข้าว ไม่ว่าจะเป็นทางตรงหรือทางอ้อมเพื่อให้เกิดการทำงาน

ที่สมบูรณ์มากยิ่งขึ้น ภายใต้ยุทธศาสตร์ข้าวที่กรมการข้าวได้วางแผนไว้” พล.อ.ฉัตรชัย กล่าว

ส่วนการดำเนินงานที่กระทรวงเกษตรฯ ได้เร่งดำเนินการตามแผนการผลิตและการตลาดข้าวครบวงจรแล้ว มีดังนี้ 1.กำหนดพื้นที่เป้าหมายการส่งเสริมการปลูกข้าวนาปี

2559/60 2.ขึ้นทะเบียนเกษตรกรผู้ปลูกข้าว 3.บริหารจัดการปัจจัยการผลิต อาทิ เมล็ดพันธุ์ข้าว ควบคุมคุณภาพปุ๋ยและสารเคมี ปรับปรุงกฎระเบียบ การผลิตปัจจัย การบริหารจัดการเครื่องจักรกลการเกษตร และการจัดการน้ำชลประทานเพื่อการปลูกข้าว 4.การลดต้นทุนการผลิตโดยการลดราคาจำหน่ายเมล็ดพันธุ์ ปุ๋ย สารเคมี การทำนาแปลงใหญ่ และถ่ายทอดเทคโนโลยีผ่านศูนย์เรียนรู้การเพิ่มประสิทธิภาพการผลิตสินค้าเกษตร (ศพก.) เป็นต้น 5.มาตรการสนับสนุนสินเชื่อ การลดดอกเบี้ยให้เกษตรกรเพื่อการเพาะปลูก 6.การปรับเปลี่ยนการปลูกข้าวไปปลูกพืชที่หลากหลาย พืชอายุสั้น ไถกลบตอซังและปลูกพืชปุ๋ยสด 7.การรับรองข้าวพันธุ์ใหม่ 8.การพัฒนาชาวนา เป็นต้น

ด้าน นายอนันต์ สุวรรณรัตน์ อธิบดีกรมการข้าว กล่าวว่า ตามที่ พล.อ.ฉัตรชัย สาริกัลยะ รัฐมนตรีว่าการกระทรวงเกษตรและสหกรณ์ ได้เล็งเห็นความสำคัญของการดูแลข้าวทั้งระบบของประเทศนั้น เนื่องจากเป็น



วิถีชีวิตของคนไทย เกษตรกรส่วนใหญ่ของประเทศเป็นชาวนา และเรื่องข้าวเกี่ยวข้องกับห่วงโซ่ในหลายภาคส่วน จึงมอบนโยบายให้กรมการข้าวซึ่งนอกจากจะดูแลด้านการวิจัย การผลิตเมล็ดพันธุ์และกระจายเมล็ดพันธุ์ การส่งเสริมการผลิตให้มีคุณภาพดีแล้ว ยังให้กรมการข้าวเป็นหน่วยงานหลักที่ดูแลงานด้านข้าวของประเทศครบทั้งวงจรโดยไม่จำเป็นต้องปฏิบัติเองทั้งหมด เพื่อยกระดับให้ประเทศไทยเป็นผู้ผลิตข้าวที่มีคุณภาพที่ดีที่สุดในโลกให้ได้

“จุดเด่นของการผลิตข้าวในประเทศไทยคือมีองค์ความรู้มากมาย ทั้งทางด้านวิชาการซึ่งหลายหน่วยงานให้ความสนใจพัฒนาองค์ความรู้ด้านข้าวมาอย่างต่อเนื่อง ขณะเดียวกันก็มีองค์ความรู้ที่มาจากปราชญ์ชาวนาน อีกประการหนึ่งคือสภาพภูมิประเทศมีความเหมาะสมกับการผลิตข้าวคุณภาพ แต่ด้วยภาวะการแข่งขันสินค้าข้าวมีค่อนข้างสูง ทำให้เราประสบปัญหาต้นทุนการผลิตสูง เนื่องจากค่าแรงขั้นต่ำของเราสูงกว่าประเทศเพื่อนบ้าน จึงต้องปรับเปลี่ยนแข่งขันในด้านคุณภาพการผลิตข้าวโดยมี

กรมการข้าวเป็นหน่วยงานหลักในการดูแลยุทธศาสตร์ข้าวทั้งระบบท่านจึงสั่งการให้กรมการข้าวตั้งทีมในการวางระบบงานผลิตข้าวครบวงจร และประสานงานให้ทุกหน่วยงานขับเคลื่อนงานข้าวของประเทศไปในทิศทางเดียวกัน” นายอนันต์ กล่าว

อธิบดีกรมการข้าวระบุว่า จากการประชุมคณะกรรมการนโยบายและบริหารจัดการข้าว (นบข.) ที่มีรัฐมนตรีว่าการกระทรวงเกษตรและสหกรณ์ เป็นรองประธาน มอบหมายให้หน่วยงานที่เกี่ยวข้องดำเนินการปฏิรูปการผลิตข้าวโดยบูรณาการทำงานร่วมกัน ได้แก่ กระทรวงเกษตรและสหกรณ์ กระทรวงพาณิชย์ และกระทรวงมหาดไทย ในการจัดทำแผนการผลิตและการตลาดข้าวครบวงจร เพื่อแก้ปัญหาข้าวในปัจจุบันโดยมี 2 ยุทธศาสตร์ที่เกี่ยวข้อง คือ ยุทธศาสตร์ที่หนึ่ง เป็นยุทธศาสตร์การผลิตข้าวซึ่ง



# คม ชัด ลึก

Khom Chad Luek  
Circulation: 900,000  
Ad Rate: 2,200

Section: First Section/เกษตร/ทำมาหากิน

วันที่: จันทร์ 18 เมษายน 2559

ปีที่: 15

ฉบับที่: 5294

หน้า: 7(บน), 10

Col.Inch: 118.67 Ad Value: 261,074

PRValue (x3): 783,222

ศิลป์: ลีลี

หัวข้อข่าว: เร่งแผนผลิต-การตลาดครบวงจรต้นข้าวไทยเป็นที่ยอมรับในตลาดโลก



พื้นที่ผลิตเมล็ดพันธุ์ที่ปทุมธานี

มีกระทรวงเกษตรและสหกรณ์วางแผนการผลิตในปี 2559/2560 ทั้งในปีและนาปรังให้สอดคล้องกับความต้องการทั้งในประเทศและต่างประเทศ โดยใช้การตลาดนำการผลิต ซึ่งกำหนดอุปสงค์รวมประมาณ 25 ล้านตันข้าวเปลือก และกำหนดเป้าหมายการผลิตประมาณ 27 ล้านตันข้าวเปลือก โดยจะขับเคลื่อนร่วมกับกระทรวงมหาดไทยประกาศเป็นพื้นที่ส่งเสริมการปลูกข้าวในพื้นที่ตามชนิดพันธุ์ที่เหมาะสม เช่น ข้าวหอมมะลิ ข้าวหอมปทุม ข้าวเจ้า ข้าวเหนียว ข้าวสี และข้าวอินทรีย์ และยุทธศาสตร์ที่สอง เป็นยุทธศาสตร์ด้านการตลาดขับเคลื่อนโดยกระทรวงพาณิชย์วางแผนการตลาดข้าวครบวงจรทั้งในและต่างประเทศ

นอกจากนี้กรมการข้าวยังมีดำเนินการตามนโยบายของกระทรวงเกษตรและสหกรณ์ในการกำหนดให้ปี 2559 เป็นปีแห่งการลดต้นทุน และเพิ่มโอกาสการแข่งขัน ซึ่งเป็นส่วนหนึ่งของการปฏิรูปข้าวด้วยการส่งเสริมการดำเนินงานใหญ่โดยให้ชาวนารวมกลุ่มวางแผนการผลิตข้าวบริหารจัดการทรัพยากรอย่างมีประสิทธิภาพ และเชื่อม

โยงการตลาด จึงสามารถลดต้นทุนและเพิ่มผลผลิตได้ในที่สุดสอดคล้องกับโครงการเมื่อ 2 ปีที่ผ่านมากรมการข้าวดำเนินการส่งเสริมการทำนาแปลงใหญ่ในรูปแบบการทำนาเชิงอุตสาหกรรมครบวงจร

ผลการดำเนินงานพบว่าชาวนามีความพึงพอใจในต้นทุนที่ลดลงและมีพื้นฐานการบริหารจัดการทำนาที่เข้มแข็ง ดังนั้นตั้งแต่ต้นปีนี้กรมการข้าวจึงส่งเสริมนาแปลงใหญ่กว่า 300 แปลง และเน้นพัฒนาการเชื่อมโยงตลาดให้มากขึ้นเช่นการจับมือภาคเอกชนเข้ามามีส่วนร่วม ทั้งสหกรณ์การค้า โรงสีข้าวให้เข้ามาทำสัญญาซื้อขายข้าวเปลือก และพัฒนาการแปรรูปผลผลิตข้าวเพื่อเพิ่มมูลค่า โดยมีภาครัฐเข้ามาส่งเสริมการใช้องค์ความรู้ เพื่อสร้างความเข้มแข็งให้ชาวนาอย่างยั่งยืนต่อไป

นับเป็นอีกมิติหนึ่งในการขับเคลื่อนเพื่อพัฒนาข้าวไทยที่สอดคล้องกับความต้องการของตลาด เพื่อให้ข้าวไทยเป็นที่ยอมรับของตลาดโลกในอนาคตและยกระดับของชาวนาไทยอีกด้วย

● ดลมนัส กาเจ ●



# คม ชัด ลึก

Khom Chad Luek  
Circulation: 900,000  
Ad Rate: 2,200

Section: First Section/เกษตร/ทำมาหากิน

วันที่: จันทร์ 18 เมษายน 2559

ปีที่: 15

ฉบับที่: 5294

หน้า: 10(ล่างขวา)

Col.Inch: 56.90

Ad Value: 125,180

PRValue (x3): 375,540

ศิลปิน: สีสี่

หัวข้อข่าว: รวมไร่ลับปะรดสู่'แปลงใหญ่'ยกระดับภาคเกษตรที่บ้านคา

หลังจากกระทรวงเกษตรและสหกรณ์กำหนดทิศทางการพัฒนาภาคการเกษตรด้วยการส่งเสริมการเกษตรให้เป็นแปลงใหญ่ และการปรับโครงสร้างการผลิตสินค้าเกษตรระดับพื้นที่ ในลักษณะที่ให้เกษตรกรกลุ่มเพื่อวางระบบการผลิตและการบริหารจัดการในแนวทางเดียวกัน เพื่อประหยัดต้นทุน เพิ่มประสิทธิภาพการผลิตนั้น ทำให้สหกรณ์การเกษตรศุภนิมิตบ้านคา ราชบุรี จำกัด ซึ่งตั้งอยู่ในพื้นที่ ต.หนองพันจันทร์ อ.บ้านคา จ.ราชบุรี ที่มีสมาชิกส่วนใหญ่ปลูกสับปะรด



## รวมไร่ลับปะรดสู่'แปลงใหญ่'ยกระดับภาคเกษตรที่บ้านคา

พันธุ์ปัตตาเวีย ที่มีชื่อเสียงอีกแห่งของ จ.ราชบุรี นำมาปฏิบัติพบว่า ประสพผลสำเร็จเป็นอย่างดี

นายจรินทร์ อ่อนน่วม ในฐานะประธานสหกรณ์การเกษตรศุภนิมิตบ้านคา ราชบุรี จำกัด บอกว่า สับปะรดบ้านคามีชื่อเสียงเป็นที่รู้จักและเป็นที่ยอมรับกันโดยทั่วไป และถือเป็นของดี จ.ราชบุรี จึงเป็นที่ต้องการของตลาด ส่งผลให้เกษตรกรผลิตไม่ทันความต้องการ จึงพยายามรวมกลุ่มเกษตรกรผู้ปลูกสับปะรดในพื้นที่ อ.บ้านคา รวมตัวกันเพื่อสนองนโยบายรัฐบาลในการรวมกลุ่ม เพื่อให้เป็นพื้นที่แปลงใหญ่ จนสามารถรวมตัวได้ 1,014 ไร่ มีสมาชิกเกษตรแปลงใหญ่จำนวน 82 คน ในจำนวนนี้เป็นสมาชิกของสหกรณ์การเกษตรศุภนิมิตบ้านคา ราชบุรี จำกัด เพียงร้อยละ 30 หรือประมาณ 30 คน



พล.อ.ประสพ สุขเกษตร (ที่ 2 จากขวา) ลงพื้นที่แปลงสับปะรดที่บ้านคา พัง จรินทร์ อ่อนน่วม อธิบาย



ผลผลิตสับปะรดพันธุ์ปัตตาเวีย

ในฐานะประธานสหกรณ์ เขาจึงพยายามรวมกลุ่มผู้ปลูกสับปะรดตามโครงการพื้นที่แปลงใหญ่เพื่อปลูกสับปะรดพันธุ์ปัตตาเวีย เพราะถือว่าเป็นพืชเศรษฐกิจที่มีความสำคัญ และสามารถสร้างรายได้ให้แก่เกษตรกรในพื้นที่อย่างเป็นกอบเป็นกำ นอกจากนี้ยังสามารถช่วยยกระดับความเป็นอยู่ของเกษตรกรให้มีรายได้มั่นคงและยั่งยืน หลังจากที่มีการรวมกลุ่ม ได้เป้าหมายที่ตั้งไว้คือ จะจัดตั้งเป็นกลุ่มเกษตรกร และใช้วิธีการบริหารงานในรูปแบบสหกรณ์ที่มีขั้นตอนและกฎระเบียบที่น่าเชื่อถือ โดยกรมส่งเสริมสหกรณ์สามารถเข้าไป

ให้ความช่วยเหลือและสนับสนุนความรู้ ในการจัดการอบรมให้แก่เกษตรกร ในรูปแบบบูรณาการร่วมกับหน่วยงานที่เกี่ยวข้อง และที่สำคัญการรวมกลุ่มดังกล่าวยังมีอำนาจในการต่อรอง อย่างเช่น การกำหนดราคาได้เอง ซึ่งปัจจุบันสับปะรดที่ส่งออกจากไร่มีราคาสูงถึงกิโลกรัมละ 18 บาท

นอกจากนี้การรวมตัวเป็นพื้นที่แปลงใหญ่ ได้รับการสนับสนุนงบประมาณจากหลายๆหน่วยงานมากขึ้น ซึ่งส่วนใหญ่งบประมาณที่ได้รับการสนับสนุนจะเป็นปัจจัยการผลิต ไม่ว่าจะเป็นเครื่องมือในการผลิต เครื่องจักร อุปกรณ์ต่างๆ ปุ๋ย ฯลฯ ถือว่าการรวมตัวดังกล่าวเป็นเรื่องที่ดี เพราะแต่ละหน่วยงานให้ความสำคัญกับโครงการดังกล่าว สำหรับพื้นที่ อ.บ้านคา สามารถปลูกสับปะรดได้ตลอดทั้งปี สามารถทำรายได้ให้เกษตรกรอย่างมั่นคง และยั่งยืน

ด้านพล.อ.ประสพ สุขเกษตร เลขาธิการรัฐมนตรีว่าการกระทรวงเกษตรและสหกรณ์ กล่าวระหว่างเดินทางไปตรวจเยี่ยมกลุ่มเกษตรกรผู้ปลูกสับปะรด

# คม ชัด ลึก

Khom Chad Luek  
Circulation: 900,000  
Ad Rate: 2,200

Section: First Section/เกษตร/ทำมาหากิน

วันที่: จันทร์ 18 เมษายน 2559

ปีที่: 15

ฉบับที่: 5294

หน้า: 10(ล่างขวา)

Col.Inch: 56.90

Ad Value: 125,180

PRValue (x3): 375,540

คลิ๊ป: ๓๓

หัวข้อข่าว: รวมไร่สับปะรดปลูกแปลงใหญ่ยกระดับภาคเกษตรที่บ้านคา

ที่ ต.หนองพันจันทร์ อ.บ้านคา จ.ราชบุรี ก่อนหน้านี้อ ใน จ.ราชบุรี มีพื้นที่ปลูกสับปะรดกว่า 1.1 แสนไร่ กระจายอยู่ในพื้นที่ 4 อำเภอ ประกอบด้วย อ.ปากท่อ อ.จอมบึง อ.สวนผึ้ง และอ.บ้านคา ซึ่งกระทรวงเกษตรและสหกรณ์ได้กำหนดนโยบายสำคัญในการส่งเสริมการเกษตรให้เป็นแปลงใหญ่และการปรับโครงสร้างการผลิตสินค้าเกษตรระดับพื้นที่ เพื่อวางระบบการผลิตและการบริหารจัดการในแนวทางเดียวกัน และเพื่อประหยัดต้นทุน เพิ่มประสิทธิภาพการผลิต แต่เกษตรกรยังคงเป็นเจ้าของพื้นที่และทำการผลิตเอง

“โครงการนี้รัฐบาลให้ความสำคัญและมุ่งเน้นในการพัฒนาและยกระดับความอยู่ของเกษตรกรในพื้นที่ อ.บ้านคา ซึ่งเป็นแหล่งผลิตสับปะรดที่มีชื่อเสียง เนื่องจากมีลักษณะพิเศษเฉพาะตัว คือ เนื้อสีเหลืองสวย ละเอียด หนานุ่ม มีรสชาติหวานฉ่ำ ไม่กัดลิ้น มีกลิ่นหอม มีตาค่อนข้างตื้น ทำให้ปลูกง่าย สามารถรับประทานได้ทั้งลูก ทั้งเนื้อและแกน ทำให้เป็นที่ต้องการของตลาดผลสดในขณะนี้” เลขาธิการรัฐมนตรีว่าการกระทรวงเกษตรฯ กล่าว

การรวมตัวของสมาชิกสหกรณ์ การเกษตรศุภนิมิตบ้านคา ราชบุรี จำกัด นับเป็นอีกก้าวหนึ่งของภาคเกษตรที่สนองนโยบายของกระทรวงเกษตรและสหกรณ์ ที่จะผลักดันเกษตรแปลงใหญ่ โดยหวังที่จะให้การวางระบบการผลิตและการบริหารจัดการในแนวทางเดียวกัน และเพื่อประหยัดต้นทุน เพิ่มประสิทธิภาพการผลิตอีกด้วย

● আহมัด เบ็ญอาหวัง ●