

สรุปหัวข้อข่าวด้านการเกษตรที่สำคัญ นสพ.ประจำวันที่ 9 - 11 เมษายน 2559

เรื่อง

1. รัฐคิกออฟ'แปลงใหญ่'ประชารัฐ'พ.ค.นี้'เกษตรวางแผนพัฒนาสหกรณ์ฯ
2. แล้งนี้จะอยู่กันอย่างไร?เศรษฐกิจไทยยุคขาดน้ำ
3. คอลัมน์ Creative: 'ใช้สิ่งตัด'นาโนเทคโนโลยี
4. 'ปราบเซียน'สังเวียนค้าโจทยธุรกิจยื่นระยะรอด
5. เกษะติดภัยแล้ง: ฝนหลวง-กรมชลฯเติมน้ำเขื่อนป่าสักช่วยภัยแล้งกทม.
6. บีคัฉตรุดตุน้ำเขื่อนป่าสักฯ มีน้ำใช้ถึงก.ค.
7. ยกระดับผู้ตรวจการสหกรณ์กสส.ตั้งโรงเรียนผู้ตรวจการสหกรณ์ฯ
8. เพิ่มอัดฉิดเงินหมู่บ้าน พ่วงเกษตร
9. รมว.เกษตรฯลงตรวจเขื่อนป่าสัก
10. คอลัมน์ สถานการณ์เด่น
11. Photo News: Thirsty for more
12. คอลัมน์ เกษตรวันนี้
13. สัมภาษณ์พิเศษ: 'ธีรภัทร'เอาจริงประสานปง.สอบ'ยึดทรัพย์'ผู้ค้าผิด ก.ม.

หนังสือพิมพ์

- ประชาชาติธุรกิจ
ไทยรัฐ
กรุงเทพธุรกิจ
กรุงเทพธุรกิจ
กรุงเทพธุรกิจ
สยามรัฐ
สยามรัฐ
โพสต์ทูเดย์
เดลินิวส์
โพสต์ทูเดย์
Bangkok Post
เดลินิวส์
กรุงเทพธุรกิจ

รัฐคิกออฟ'แปลงใหญ่ประชารัฐ'พ.ค.นี้ เกษตรวางแผนพัฒนาสหกรณ์รวมกลุ่มผลิต-ขาย

กระทรวงเกษตรฯเดินหน้าเกษตรสมัยใหม่
วางเป้า Kick off “แปลงใหญ่ประชารัฐ”
พฤษภาคมนี้ “ภูเก็ท” พร้อมชูโมเดล
Quick Win ในที่ประชุม 12 คณะทำงาน
โครงการประชารัฐที่มี “สมคิด” รองนายก
รัฐมนตรีเป็นประธานหลังสงกรานต์นี้

นายธีรภัทร ประยูรสิทธิ ปลัดกระทรวง
เกษตรและสหกรณ์ เปิดเผยถึงความคืบ
หน้าการดำเนินงานของคณะทำงานเกษตร
สมัยใหม่ว่า ขณะนี้มีแผนดำเนินงานทั้ง
ระยะ 6 เดือน (Quick Win) ตั้งแต่เดือน
เมษายน 2559 และแผนระยะปานกลาง-ยาว
(1 ปีขึ้นไป) การดำเนินงานในส่วนของภาครัฐ
จะดำเนินการพัฒนาสหกรณ์ โดยคัดกรอง
สหกรณ์ที่มีศักยภาพเพื่อรวมกลุ่มผลิต
รวมกลุ่มซื้อ รวมกลุ่มขาย ในการทำเกษตร
แปลงใหญ่ 10 กลุ่มสินค้า สำหรับภาค
เอกชนร่วมกับภาคราชการและสถาบัน
วิชาการจะดำเนินการพัฒนาสหกรณ์ โดย
ร่วมมือกับมหาวิทยาลัยต่าง ๆ ผูกอบรวม
การจัดทำบัญชี ส่วนการทำแปลงใหญ่จะ
ดำเนินการคัดเลือกแปลงเพื่อพัฒนาทั้ง
ห่วงโซ่มูลค่า เพื่อให้ความรู้การผลิต การ
จัดการ การตลาดได้รับซื้อ รวมถึงระบบ
มาตรฐาน GAP ซึ่งเร็ว ๆ นี้จะมีการจัด
ทำบันทึกความร่วมมือ (MOU) ระหว่างรัฐ
เอกชน ธนาคาร สถาบันวิชาการ ส่วนใน
ระยะถัดไปในเรื่องของการดำเนินงาน
ระบบส่งเสริมเกษตรแปลงใหญ่ กระทรวง
เกษตรฯมีแผนที่จะ Kick off ตามแนวทาง
ประชารัฐในเดือนพฤษภาคมนี้

นายสุรพงษ์ เจียสกุล เลขาธิการสำนักงาน
เศรษฐกิจการเกษตร (สศก.) กล่าวว่า คณะ
ทำงานที่เกี่ยวข้องกับกระทรวงเกษตรและ
สหกรณ์มี 2 ชุด คือ ชุดเกษตรสมัยใหม่
ที่มี พล.อ.ฉัตรชัย สาริกัลยะ รัฐมนตรีว่าการ
กระทรวงเกษตรฯเป็นหัวหน้าทีมภาครัฐ
และนายอิสระ ว่องกุศลกิจ ประธานสภา

หอการค้าแห่งประเทศไทย เป็นหัวหน้าทีม
เอกชน และอีกชุด คือ การพัฒนาเศรษฐกิจ
ฐานรากและประชารัฐ ซึ่งกระทรวงมหาดไทย
รับผิดชอบ แต่กระทรวงเกษตรฯก็เป็น
หนึ่งในคณะทำงาน การทำงานที่ผ่านมา
ตั้งแต่เดือนธันวาคมทุกคนได้ตั้งเป้าไว้ว่าจะ
แก้ปัญหาใน 3 เรื่อง คือ ลดความเหลื่อมล้ำ
พัฒนาคุณภาพชีวิต และเพิ่มขีดความ
สามารถในการแข่งขัน โดยยึด 4 เสาหลัก
ที่เป็นยุทธศาสตร์ คือ หลักธรรมาภิบาล
นวัตกรรม ยกระดับคุณภาพ ความมั่นคง
ดังนั้น การพัฒนาเกษตรสมัยใหม่นั้น

จะต้องได้รับแรงสนับสนุนจากภาคเอกชน
ซึ่งมีภาคเอกชนทั้งกลุ่มบริษัทน้ำตาล
มิตรผล เจริญโภคภัณฑ์ (ซีพี) ทรู คอร์ปอเรชั่น
ปูนซิเมนต์ไทย กำแพงแสนคอมเมอร์เชียล
เบทาโกร ไทยยูเนี่ยน กรุ๊ป ซีพีอินเตอร์เทรด
กลุ่มอาเซียนไปเดชชียูนิมี แต่ละชุดของ
ภาคเอกชนทั้ง 12 ชุด จะมีบริษัทเอกชน
รายใหญ่ดังที่กล่าวมาเข้าร่วม ขณะที่กระทรวง
เกษตรฯเป็นหัวหน้าทีมภาครัฐ ในคณะ
ทำงานชุดเกษตรสมัยใหม่นั้นได้ตั้งคณะ
ทำงานขึ้นมา 5 ชุดย่อย คือ พืช สัตว์บกเล็ก
สัตว์บกใหญ่ สัตว์น้ำ และพืชเสริมรายได้

“เดิมเอกชนจะดูเป็น Community
Based เป็นรายสินค้าไป แต่ทั้งนี้ทั้งนั้น
ในการทำงานร่วมกันจึงได้มีการผลักดัน
ว่า ให้มีการทำงานภายใต้แนวคิดนโยบาย
ของกระทรวงเกษตรฯด้วย นั่นคือ ให้นำ
แนวนโยบายของรัฐมนตรีว่าการกระทรวง
เกษตรฯไปพิจารณา หลัก ๆ 2 เรื่อง ที่
จะได้นำไปพิจารณาหรือกัน อาทิ 1.การ
พัฒนาเกษตรกรรมแปลงใหญ่ 2.การพัฒนา
ศักยภาพของสหกรณ์การเกษตร ซึ่งใน
ส่วนของคณะกรรมการเกษตรสมัยใหม่
ได้วางกรอบเป้าหมายเพื่อลดความเหลื่อมล้ำ
ระหว่างภาคเกษตร นำไปสู่การพัฒนา
Smart Farmer และ SMEs เกษตร ซึ่ง



สมคิด จาตุศรีพิทักษ์

หมายถึงตัวสหกรณ์ด้วย เพื่อเพิ่มขีดความ
สามารถในการแข่งขัน ซึ่งหากมองภาพรวม
แล้ว เป้าหมายจะคล้ายคลึงและสอดคล้อง
กับแนวนโยบายของกระทรวงเกษตรฯ คือ
ลดต้นทุน เพิ่มโอกาสทางการแข่งขันนั่นเอง”

ส่วนโครงการที่คณะทำงานเกษตรสมัยใหม่
วางกรอบไว้ จะทำในลักษณะ (Quick Win)
ระยะ 6 เดือน 3 เรื่อง คือ 1.พัฒนาสหกรณ์
ต้นแบบ 2.การพัฒนาเกษตรแปลงใหญ่
เอกชนรายใหญ่ จะมาเลือกพื้นที่แปลงใหญ่
ของ 268 แปลงที่มีพื้นฐานอยู่แล้ว อีกส่วนหนึ่ง
คือเอกชนไปเลือกผ่านเข้ากระบวนการ
ผ่านอนุกรรมการสหกรณ์จังหวัด ซึ่งจะมี
503 แปลงเป้าหมาย

ส่วนสินค้าเกษตรสร้างรายได้เร็ว คือ
พืช ผัก ผลไม้ พืชสมุนไพร จะมีการ
ทำงานร่วมกัน โดยยึดการทำงานส่งเสริม
สินค้าเหล่านี้ให้เป็นไปตามมาตรฐาน GAP
สนับสนุนให้เป็น Modern Trade ธุรกิจ
ค้าปลีกสมัยใหม่ เพื่อส่งออกมากขึ้น และ
ในระยะกลางรวมถึงระยะยาว คือ 3.เน้น
วิจัยและพัฒนา (R&D) และที่สำคัญคือ
พัฒนาระบบสารสนเทศมาใช้ในระบบภาค
เกษตรมากขึ้น ซึ่งในการนำเสนอทุกครั้ง

ประชาชาติ ธุรกิจ

Prachachart Turakij
Circulation: 120,000
Ad Rate: 1,350

Section: First Section/เศรษฐกิจในประเทศ

วันที่: จันทร์ 11 - พุธ 13 เมษายน 2559

ปีที่: 38

ฉบับที่: 4826

หน้า: 3(บนซ้าย)

Col.Inch: 77.30

Ad Value: 104,355

PRValue (x3): 313,065

คลิ๊ป: ลีลี

หัวข้อข่าว: รัฐคิกออฟ'แปลงใหญ่'ประชารัฐ'พ.ค.นี้'เกษตรวางแผนพัฒนาสหกรณ์รวมกลุ่มผลิต-ขาย

กลุ่มทรู คอร์ปอเรชั่น จะเข้ามาร่วมในระบบแอปพลิเคชันต่าง ๆ ด้วย นี่คือนโยบายระยะยาว

นายวิโรจน์ ทรัพย์สงสุข อธิบดีกรมส่งเสริมสหกรณ์ กล่าวว่า การดำเนินงานช่วงนี้คือประสานกับสภาอุตสาหกรรมแห่งประเทศไทย ให้มาช่วยดูในเรื่องการสร้างตลาด และกรมส่งเสริมสหกรณ์จะมีหน้าที่รับผิดชอบในเรื่องช่องทางการตลาด รวมทั้งสภาอุตสาหกรรมฯ และหอการค้าด้วยการแปรรูปผลิตภัณฑ์ รวบรวมสินค้าเกษตรและเรื่องของเงินทุน กองทุนพัฒนาสหกรณ์

ทั้งนี้ แหล่งข่าวกระทรวงเกษตรและสหกรณ์เปิดเผยว่า ช่วงปลายเดือนเมษายนหลังสงกรานต์ที่จะถึงนี้ จะมีการประชุม 12 คณะโครงการประชารัฐ นำโดย ดร.สมคิด จาตุศรีพิทักษ์ รองนายกรัฐมนตรี ซึ่งส่วนของเกษตรประชารัฐ จะมุ่งเน้นโครงการแรกคือ Quick Win และจังหวัดภูเก็ตพร้อมเสนอแผนในที่ประชุม เบื้องต้นสินค้าที่จะเป็นโมเดลหลัก คือ สับปะรด เกษตรอินทรีย์ กุ้งลือบสเตอร์

ผู้สื่อข่าว "ประชาชาติธุรกิจ" รายงานว่า โครงการ "ประชารัฐ" ของรัฐบาลชุดนี้ถือเป็นยุทธศาสตร์ที่ต้องการสร้างความเข้มแข็งให้ประชาชน โดยจะลดความเหลื่อมล้ำการยกระดับคุณภาพและความมั่นคงของชีวิต โครงการที่โดดเด่นในขณะนี้คือบ้านประชารัฐ เกษตรแปลงใหญ่ โครงการ 1 ตำบล 1 สินค้า SME เกษตรที่ได้ผู้ประกอบการรายบุคคลหรือการรวมกลุ่มในท้องถิ่นทำโครงการมาขอสินเชื่อจากธนาคารเพื่อการเกษตรและสหกรณ์การเกษตร (ธ.ก.ส.) เพื่อแปรรูปสินค้าเกษตรเป็นการเพิ่มมูลค่าสินค้า ซึ่งจะเพิ่มรายได้และความมั่นคงในชีวิต โดยรัฐบาลจะดึงบริษัทเอกชนรายใหญ่เข้ามาช่วยเหลือด้านการตลาดให้

แล้งนี้จะอยู่กันอย่างไร? เศรษฐกิจไทยยุคขาดน้ำ น.8

แล้งนี้จะอยู่กันอย่างไร? เศรษฐกิจไทยยุคขาดน้ำ

ทั้งจากที่ประชุมคณะรัฐมนตรี (ครม.) เมื่อวันที่ 29 มี.ค. 2559 ได้ทำคลอดแนวทางและมาตรการบรรเทาผลกระทบใช้น้ำอย่างรู้คุณค่าเนื่องในประเพณีสงกรานต์ประจำปี 2559 โดยกำหนดแนวทางและมาตรการบรรเทาผลกระทบใช้น้ำในประเพณีสงกรานต์ภายใต้แนวคิด “สงกรานต์แบบไทยใช้น้ำอย่างรู้คุณค่า”

โดยได้ขอความร่วมมือจากประชาชนให้ช่วยกันสืบสานประเพณีสงกรานต์แบบไทยให้คงไว้ เช่น การไปทำบุญตักบาตร การสรงน้ำพระพุทธรูป การสรงน้ำพระสงฆ์ การรดน้ำขอพรผู้ใหญ่ ควรใช้น้ำสะอาด เล่นน้ำอย่างสุภาพ แต่งกายด้วยผ้าไทย และแต่งกายให้เหมาะสมในเทศกาลสงกรานต์

รวมทั้งขอความร่วมมือจากประชาชนไม่ใช้น้ำอย่างฟุ่มเฟือย เช่น ไม่นำน้ำใส่รถกระบะเล่นสาดน้ำกัน หรือใช้สายยางฉีดน้ำใส่กันบริเวณท้องถนนหรือบริเวณจัดงานต่างๆ เพื่อให้การจัดกิจกรรมงานสงกรานต์มีการใช้น้ำอย่างประหยัด

ถือเป็นการพลิกผันรูปแบบของ “เทศกาลสงกรานต์” อย่างชนิดที่ไม่เคยมีมาก่อน!

ทุกคนเริ่มตระหนักแล้วว่า “วิกฤติภัยแล้ง” ของไทยปีนี้เดินมาถึง “จุดอันตราย” อย่างแน่นอน เพราะทุกคนยอมรับว่า รายได้หลักของเศรษฐกิจไทยทางหนึ่งในวันนี้มาจากภาคการท่องเที่ยวและการท่องเที่ยวในเทศกาลสงกรานต์เป็นหนึ่งใน “เทศกาลยอดนิยมของนักท่องเที่ยวต่างชาติ”

ในช่วง 2-3 เดือนที่ผ่านมา “ทีมเศรษฐกิจ” ได้เคยประมวลสถานการณ์ “น้ำ” ของประเทศและสะท้อน “วิกฤติภัยแล้ง” ที่กำลังถล่มเข้ามาใส่ระบบเศรษฐกิจ และวิถีชีวิตความเป็นอยู่ของประชาชนคนไทยทุกหย่อมหญ้า

ผ่านมุมมองนักวิชาการผู้เชี่ยวชาญด้านน้ำของประเทศ

พบว่าวิกฤติภัยแล้งครั้งนี้ คาดว่าจะมีความรุนแรงที่สุดในรอบ 20 ปี และถึงขั้นที่ผู้เชี่ยวชาญด้านน้ำของประเทศอย่าง รศ.ดร.เสรี สุกราวิตช์ ผู้อำนวยการศูนย์การเปลี่ยนแปลงภูมิอากาศและภัยพิบัติ มหาวิทยาลัยรังสิตถึงกับระบุว่า วิกฤติภัยแล้งที่เกิดขึ้นในเวลานี้อาจถึงขั้นทำให้ประชาชนคนไทยต้องปันน้ำกิน-น้ำใช้กันแล้ว

ขณะที่ นายชวลิต จันทรรัตน์ ประธานเจ้าหน้าที่บริหารฝ่ายต่างประเทศ บริษัท ทรี ออฟ โพลีเมอร์ จำกัด นั้น ได้เสนอให้รัฐบาลประกาศมาตรการที่ชัดเจนเกี่ยวกับการใช้น้ำของประชาชนให้เป็น “วาระแห่งชาติ” ภายใต้หลักการประหยัดน้ำของกลุ่มต่างๆ

อย่างไรก็ตาม เมื่อทอดสายตามองไปข้างหน้า เรายังมองไม่ออกเลยว่าสถานการณ์น้ำและวิกฤติภัยแล้งที่กำลังลามเลียอยู่จะคลี่คลายลงไปอย่างไร จนทำให้หลายฝ่ายเริ่มหวาดวิตก จากนี้ไปกิจกรรมทางเศรษฐกิจและวิถีชีวิตของผู้คนจะดำเนินไปอย่างไร เราจะ “ก้าวข้าม” วิกฤติภัยแล้งครั้งประวัติศาสตร์นี้กันไปได้อย่างไร

ประเทศไทยจะต้องเข้าสู่ยุคปันน้ำกิน-น้ำใช้กันจริงหรือ?

“ทีมเศรษฐกิจ” จึงประมวลภาพกิจกรรมทางเศรษฐกิจทั้งภาคการท่องเที่ยว การเกษตร อุตสาหกรรม รวมทั้งหน่วยงานที่สำคัญต่อน้ำกินน้ำใช้ของประเทศอย่าง การประปานครหลวง และการประปาส่วนภูมิภาค ต้องปรับตัวขนานใหญ่เพื่อ “รับมือ” กับวิกฤติภัยแล้งที่เกิดขึ้น ดังนี้ :

● ททท.ชู “สงกรานต์วิถีไทย”

นายยุทธศักดิ์ สุภสร ผู้ว่าการการท่องเที่ยวแห่งประเทศไทย (ททท.) กล่าวว่า การท่องเที่ยวแห่งประเทศไทย หรือ ททท. ได้รับนโยบายรัฐบาลใน



การณรงค์เล่นสงกรานต์เข้ากับสถานการณ์ปัจจุบัน โดยชูแคมเปญ “สงกรานต์วิถีไทย ร่วมใจประหยัดน้ำ” สร้างการสืบทอดประเพณีอย่างไทย ทำบุญตักบาตร รดน้ำขอพรจากญาติผู้ใหญ่ และประพรมน้ำแทนการสาด พร้อมทั้งส่งเสริมการแต่งกายอย่างสุภาพ ด้วยผ้าไทยท้องถิ่น

ขณะที่ภายใต้ “เทศกาลเย็นทั่วหล้า มหาสงกรานต์ ปี 2559” นี้ ททท. ได้ส่งเสริมการจัดงานในพื้นที่ต่างๆ กระจายไปทั่วประเทศ โดยมีทั้งหมด 18 พื้นที่ทั่วประเทศ ระหว่างวันที่ 10-24 เม.ย.2559 และมีพิธีเปิดเทศกาลฯ วันที่ 10 เม.ย.2559 ณ ลานพลับพลามหาเจษฎาบดินทร์

อีกทั้งได้จัดกิจกรรมสงกรานต์วัดโพธิ์ ตั้งแต่วันที่ 10-12 เม.ย.2559 ณ วัดพระเชตุพนวิมลมังคลารามราชวรมหาวิหาร กรุงเทพมหานคร มุ่งเสนอขายนักท่องเที่ยวไทยและต่างประเทศและสร้างการรับรู้ประเพณีสงกรานต์ของไทยที่มีเอกลักษณ์ (Thainess) ซึ่ง 18 พื้นที่ที่ ททท. ส่งเสริมการเล่นสงกรานต์ของไทย

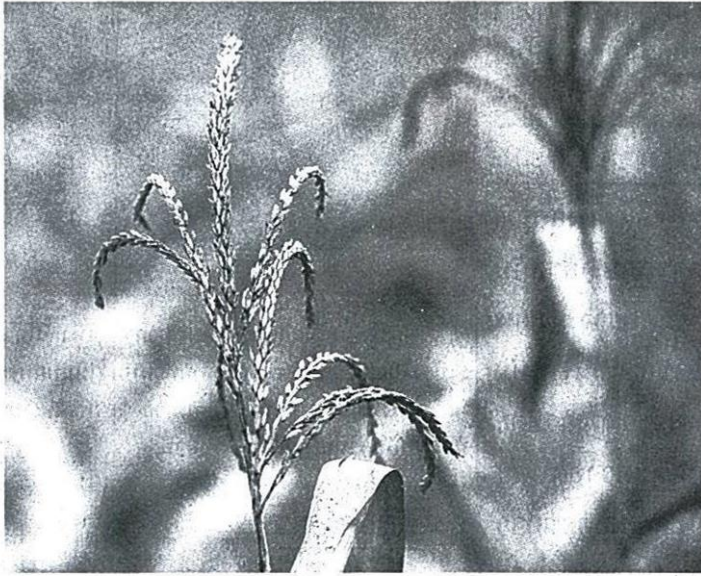
พร้อมกันนี้ ททท. ภายใต้แคมเปญ “สงกรานต์วิถีไทย ร่วมใจประหยัดน้ำ” ททท. ส่งเสริมการสืบสานสงกรานต์ตามขนบประเพณีไทยท้องถิ่น ได้แก่ การทำบุญตักบาตร เข้าวัดฟังเทศน์ในวันขึ้นปีใหม่ไทย สรงน้ำพระพุทธรูป รดน้ำขอพรจากญาติผู้ใหญ่ การประพรมน้ำให้กันอย่างสุภาพ

ด้วยน้ำอบ ไม่สาดน้ำหรือใช้อุปกรณ์ฉีดน้ำความดันสูง พร้อมทั้งส่งเสริมการแต่งกายด้วยผ้าไทยท้องถิ่น อาทิ ผ้าหม้อห้อม ผ้าขาวม้า ผ้าลายดอก ผ้าฝ้าย เป็นต้น

โดย ททท. ยังคาดหวังว่าสงกรานต์ในปีนี้จะประทับใจนักท่องเที่ยวต่างชาติและนักท่องเที่ยวไทยได้เช่นเดิม

● กนอ. ผุด “วอร์รูม” ฝ้าภัยแล้ง

ฟากฝั่งกระทรวงอุตสาหกรรมก็ได้มีการเตรียมพร้อมรับมือภัยแล้งครั้งนี้ โดย นายวีรพงศ์ ไชยเพิ่ม ผู้ว่าการการนิคมอุตสาหกรรมแห่งประเทศไทย (กนอ.) กล่าวกับ “ทีมเศรษฐกิจ” ว่า กนอ. ได้กำหนดมาตรการเฝ้าระวังปัญหาภัยแล้งตลอด 24 ชั่วโมง ผ่านศูนย์ปฏิบัติการของ กนอ. เพื่อลดความเสียหายจากกระบวนการผลิตของโรงงานอุตสาหกรรมที่อยู่ในความดูแล



โดยเฉพาะนิคมอุตสาหกรรมที่ตั้งอยู่ในเขตลุ่มน้ำเจ้าพระยาภาคตะวันออก กรุงเทพฯปริมณฑล ภาคใต้ ภาคเหนือ

โดยศูนย์เฝ้าระวังภัยแล้งจะทำหน้าที่ติดตามสถานการณ์ ข่าวดาร ปริมาณน้ำในเขื่อนต่างๆ ปริมาณน้ำในลุ่มน้ำเจ้าพระยาจากกรมชลประทาน ปริมาณน้ำฝนและการคาดการณ์ปริมาณฝนที่จะตกลงมาจากกรมอุตุนิยมวิทยา โดยล่าสุด พบว่า ปัจจุบันวิกฤติภัยแล้งที่เกิดขึ้นในขณะนี้ยังไม่ส่งผลกระทบต่อภาคอุตสาหกรรม

อย่างไรก็ตาม เพื่อความไม่ประมาท กนอ.ได้แจ้งให้ผู้ประกอบการ โรงงานอุตสาหกรรมทราบถึงสถานการณ์น้ำเป็นระยะๆ เพื่อให้เตรียมการตามลำดับคือ ลดปริมาณการใช้น้ำ และใช้น้ำอย่างประหยัด การรีไซเคิล น้ำจากกระบวนการผลิตมาบำบัดเพื่อนำกลับมาใช้ใหม่เตรียมหาน้ำสำรอง พิจารณาใช้น้ำจากแหล่งน้ำสำรองของตนเอง

ล่าสุดความต้องการใช้น้ำของนิคมอุตสาหกรรมทั้งที่เป็นนิคมฯในสังกัด กนอ.และนิคมฯของเอกชน ณ ขณะนี้ มีจำนวน 700,000 ลูกบาศก์เมตร (ลบ.ม.) ต่อวัน โดยมีแหล่งที่มาหลักจากบริษัทอีสวอเตอร์ จำกัด 60% น้ำบาดาล 1% การประปานครหลวง 10% การประปาส่วนภูมิภาค 2% และจากแหล่งน้ำผิวดินอีกราว 27%

☆ มีต่อหน้า 9

☆ ต่อจากหน้า 8

ทั้งนี้ ปริมาณความต้องการใช้น้ำของนิคมฯที่ กนอ.ดำเนินการจาก 11 แห่ง รวมพื้นที่ 29,652 ไร่ มีความต้องการใช้น้ำรวมกันวันละ 139,676 ลบ.เมตร โดยนิคมฯที่ต้องเฝ้าระวังและวางแผนรับมือภัยแล้งที่สำคัญๆ ได้แก่ นิคมอุตสาหกรรมภาคเหนือ จังหวัดลำพูน ที่มีความต้องการใช้น้ำวันละ 20,000 ลบ.เมตร กนอ.ได้ทำการขุดเจาะน้ำบาดาลบ่อแรกเพื่อสูบน้ำขึ้นมาใช้ได้แล้ววันละ 1,600 ลบ.เมตร และล่าสุดได้ขุดเจาะเพิ่มอีก 2 บ่อ สามารถสูบน้ำได้รวมกันวันละ 6,400 ลบ.เมตร และได้เตรียมซื้อน้ำจากบริษัทเอกชนอีกจำนวนหนึ่ง หากน้ำจากบ่อน้ำบาดาลไม่เพียงพอ

อย่างไรก็ตาม ในส่วนของนิคมฯที่ กนอ.ไปร่วมลงทุนอีก 18 แห่ง ที่

มีพื้นที่รวมกัน 72,748 ไร่ ที่มีความต้องการน้ำในกระบวนการผลิตรวมกันวันละ 225,844 ลบ.เมตร ยังไม่มีปัญหาการขาดแคลนน้ำแต่อย่างใด ซึ่ง กนอ.ก็ได้จัดทำแผนรองรับหากเกิดปัญหาขึ้นมาจริงๆ อาทิ นิคมฯบางปะอิน จังหวัดพระนครศรีอยุธยา ได้เตรียมเปิดเส้นทางน้ำจากแม่น้ำเจ้าพระยามายังคลองวี เพื่อที่สามารถรับน้ำยังสถานีสูบน้ำได้ในช่วงวิกฤติ เป็นต้น

● ปิดฝุ่นเหมืองเก่าสู่แหล่งกักเก็บน้ำ

ด้านกระทรวงอุตสาหกรรมนั้น ได้เตรียมมาตรการรับมือภัยแล้งในระยะยาว โดย นายสมชาย หาญหิรัญ โฆษกกระทรวงอุตสาหกรรม กล่าวว่า กระทรวงอุตสาหกรรมมีแผนรับมือภัยแล้ง โดยการนำพื้นที่ขุมเหมืองที่หมดอายุสัมปทานไปแล้วมาพัฒนาให้เป็นแหล่งเก็บน้ำ

โดยจากการตรวจสอบข้อมูลพบว่าขุมเหมืองในอดีตที่ได้มีการนำไปใช้เพื่อบริโภคอุปโภค หรือเป็นน้ำต้นทุนในการผลิตน้ำประปาที่จังหวัดภูเก็ต ระนอง พังงา และยังมีพื้นที่เหมืองแร่ที่สามารถใช้เป็นแหล่งน้ำได้รวม



105 เมือง มีปริมาณน้ำรวม 166,019,100 ลบ.เมตร และยังคงพบว่า มีพื้นที่
 เหมืองแร่จำนวน 10 บ่อเหมือง ในภาคเหนือ ภาคกลาง ภาคตะวันออกเฉียงเหนือ
 ที่ได้มีการพัฒนาเป็นแหล่งน้ำบริโภคอุปโภคและเพื่อเกษตรกรรม มีปริมาณ
 น้ำรวม 33,429,600 ลบ.เมตร ที่สามารถนำมาใช้งานแล้วในปัจจุบัน

ขณะเดียวกัน กรมอุตสาหกรรมพื้นฐานและการเหมืองแร่ (กพร.) ยัง
 ได้สำรวจพื้นที่ขุมเหมืองเพิ่มเติมในภาคเหนืออีก 3 จังหวัด รวม 22 บ่อเหมือง
 และในภาคตะวันออกเฉียงเหนือ 7 จังหวัด รวม 43 บ่อเหมือง ซึ่งสรุปได้ว่า
 มีขุมเหมืองที่ได้รับการพัฒนาและสามารถนำมาไปใช้เพื่อการอุปโภคบริโภค
 และเกษตรกรรม ณ เดือน เม.ย.นี้ รวมทั้งสิ้น 33 บ่อเหมือง ปริมาณน้ำรวม
 45,160,160 ลบ.เมตร ประกอบด้วยภาคเหนือ 12 บ่อเหมือง ปริมาณน้ำ
 30,256,160 ลบ.เมตร ภาคตะวันออกเฉียงเหนือ 17 บ่อเหมือง ปริมาณน้ำ
 11,064,000 ลบ.เมตร ภาคกลาง 1 บ่อเหมือง ปริมาณน้ำ 60,000 ลบ.เมตร
 ภาคตะวันตก 3 บ่อเหมือง ปริมาณน้ำ 3,240,000 ลบ.เมตร เพื่อแจกจ่าย
 ให้กับพื้นที่เกษตรกรรมได้ 60,000 ไร่

● เกษตรเข็น 45 โครงการฝ่าวิกฤตภัยแล้ง

สำหรับภาคการเกษตร ซึ่งเป็นภาคที่ได้รับผลจากภัยแล้งมากที่สุดนั้น
 ข้อมูลปริมาณน้ำในเขื่อนหลัก 4 แห่งล่าสุด ได้แก่ ภูมิพล สิริกิติ์ แควน้อยฯ
 ป่าสักชลสิทธิ์ (9 เม.ย.59) มีปริมาตรน้ำในอ่างฯ 8,902 ล้านลูกบาศก์เมตร
 คิดเป็น 36% และน้ำใช้การได้ 2,206 ล้าน ลบ.เมตร คิดเป็น 12% โดยมี
 ปริมาณน้ำไหลลงอ่างฯ จำนวน 1.30 ล้าน ลบ.เมตร ปริมาณน้ำระบาย

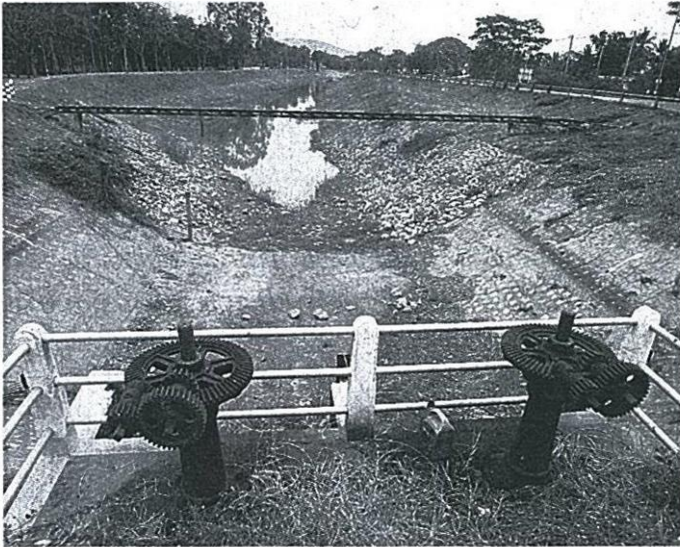
18.29 ล้าน ลบ.เมตร โดยสามารถรับน้ำเพิ่มได้อีก 15,969 ล้าน ลบ.เมตร

ทั้งนี้ นายสุรพงษ์ เจียสกุล เลขาธิการสำนักงานเศรษฐกิจการเกษตร
 (สศก.) กระทรวงเกษตรและสหกรณ์ กล่าวถึงมาตรการให้ความช่วยเหลือ
 เกษตรกรที่เผชิญกับวิกฤตภัยแล้งจนไม่สามารถทำการเกษตรได้นั้นว่า จาก
 การติดตามของศูนย์ติดตามและแก้ไขปัญหาภัยพิบัติด้านการเกษตร กระทรวง
 เกษตรและสหกรณ์ สำรวจพบความเสียหายครอบคลุมพื้นที่ 2.87 ล้านไร่
 (ข้อมูล ณ 17 มีนาคม 2559) เกษตรกรได้รับผลกระทบ 272,743 ราย

ทั้งนี้ พื้นที่ที่เสียหายจากภัยพิบัติทางธรรมชาติในปี 2558 แบ่งเป็นช่วง

ม.ค.-เม.ย. เกษตรกรได้รับผลกระทบ 1,034
 ราย ข้าว 78.25 ไร่ พืชไร่ 7,955 ไร่ พืชสวน
 1,849 ไร่ รวมทั้งสิ้น 9,888 ไร่ เดือน พ.ค.-ก.ย.
 เกษตรกรได้รับผลกระทบ 98,971 ราย ข้าว 36,863
 ไร่ พืชไร่ 836,535 ไร่ พืชสวน 3,479 ไร่ รวม
 ทั้งสิ้น 1,208,646 ไร่ และเดือน ต.ค.ถึงปัจจุบัน
 เกษตรกรได้รับผลกระทบ 172,738 ราย ข้าว
 1,631,932 ไร่ พืชไร่ 18,136 ไร่ พืชสวน 20 ไร่
 รวมทั้งสิ้น 1,650,089 ไร่

จากสถานการณ์ดังกล่าว ศูนย์ติดตามและ
 แก้ไขปัญหาภัยพิบัติด้านการเกษตร กระทรวง
 เกษตรและสหกรณ์ ได้รายงานพื้นที่ที่เข้าหลักเกณฑ์
 และวิธีปฏิบัติเกี่ยวกับการให้ความช่วยเหลือด้าน



การเกษตรผู้ประสบภัยพิบัติ กรณีฉุกเฉิน พ.ศ. 2556 กรณีพื้นที่ทำการเพาะปลูกมีพืชตายหรือเสียหายโดยสิ้นเชิง โดยช่วยเหลือตามพื้นที่เพาะปลูกที่เสียหายจริง ไม่เกินรายละ 30 ไร่ ในอัตรา ดังนี้ ข้าวไร่ละ 1,113 บาท พืชไร่ ไร่ละ 1,148 บาท และพืชสวนและอื่นๆ ไร่ละ 1,690 บาท ซึ่งสำรวจพบความเสียหายแล้วคิดเป็นปริมาณผลผลิตที่เสียหาย 6.10 ล้านตัน มูลค่าความเสียหายทั้งสิ้น 15,514 ล้านบาท วงเงินช่วยเหลือทั้งสิ้น 3,226 ล้านบาท โดยข้าว มีพื้นที่เสียหาย 2,000,641 ไร่ ปริมาณผลผลิต 1,116,667 ตัน เสียหาย 8,578 ล้านบาท วงเงินช่วยเหลือ 2,226 ล้านบาท, พืชไร่มีพื้นที่เสียหาย 862,628 ไร่ ปริมาณผลผลิต 4,981,781 ตัน เสียหาย 6,892 ล้านบาท วงเงินช่วยเหลือ 990 ล้านบาท, พืชสวนมีพื้นที่เสียหาย 5,348 ไร่ ปริมาณผลผลิต 2,601 ตัน เสียหาย 44.35 ล้านบาท วงเงินช่วยเหลือ 9.04 ล้านบาท


สำหรับการช่วยเหลือเกษตรกร กรณีพื้นที่ทำการเพาะปลูกมีพืชตายหรือเสียหายโดยสิ้นเชิงดังกล่าว กรณีแยกตามภูมิภาค พบว่าภาคเหนือได้รับผลกระทบมากที่สุด มูลค่าความเสียหาย 6,955 ล้านบาท คิดเป็น 45% ของมูลค่าความเสียหายรวม รองลงมาคือ ภาคตะวันออกเฉียงเหนือ มูลค่าความเสียหาย 6,240 ล้านบาท คิดเป็น 40% ของมูลค่าความเสียหายรวม ดังนั้น กระทรวงเกษตรและสหกรณ์ จึงมีนโยบายให้ความช่วยเหลือ

เกษตรกรและประชาชนเพื่อให้สามารถดำรงชีวิตผ่านวิกฤติภัยแล้งไปได้ โดยคณะรัฐมนตรีได้เห็นชอบโครงการบูรณาการมาตรการช่วยเหลือเกษตรกรที่ได้รับผลกระทบภัยแล้งปี 2558/59 จำนวน 8 มาตรการ 45 โครงการ ซึ่งมีหลายหน่วยงานขับเคลื่อนการดำเนินงานผ่านศูนย์อำนวยการเฉพาะกิจแก้ไขปัญหาวิกฤติภัยแล้งปี 2558/59 ระดับชาติ (ศก.กช.) โดยมีงบประมาณรวมทั้งสิ้น 32,384 ล้านบาท เพื่อดำเนินงานทั้ง 8 มาตรการช่วยเหลือ (ข้อมูล ณ 18 มีนาคม 2559) มีผลการเบิกจ่ายงบประมาณแล้วจำนวน 11,272 ล้านบาท สามารถช่วยเหลือเกษตรกรในแต่ละกิจกรรมรวมทั้งสิ้น 1.48 ล้านราย

ทั้งนี้ หากแยกเฉพาะมาตรการที่กระทรวงเกษตรและสหกรณ์รับผิดชอบ สามารถช่วยเหลือเกษตรกรได้ 601,775 ราย จากกิจกรรมสำคัญ ได้แก่ สนับสนุนปัจจัยการผลิต ยกเว้นค่าเช่าที่ดิน ส.ป.ก. ชดเชยดอกเบี้ยเงินกู้ สหกรณ์ จ้างงานของกรมชลประทาน การช่วยเหลือของสหกรณ์ และอบรมเพื่อเพิ่มผลผลิตทางการผลิตของเกษตรกรที่ได้รับผลกระทบภัยแล้งปี 2558/59 และจากปัญหาราคาสินค้าเกษตรที่ได้รับอยู่ในขณะนี้ อย่างไรก็ตาม ในแต่ละมาตรการ ยังคงมีกิจกรรมหรือโครงการที่อยู่ในขั้นตอนการพิจารณางบประมาณ ที่จะช่วยเหลือเกษตรกรให้สามารถผ่านพ้นวิกฤติภัยแล้งไปได้

ทั้งหมดเป็นบทสรุปมาตรการรับมือภัยแล้งที่หน่วยงานและภาคส่วนต่างๆ ได้สะท้อนกันออกมา.

ทีมเศรษฐกิจ



“ ผมอยากให้เกษตรกรเราสามารถกลับมาทำการเพาะปลูกได้ตามปกติ ไม่เช่นนั้นเขาจะได้รับความเดือดร้อนหนักมาก ยิ่งกลับมาเพาะปลูกได้เร็วเท่าใด ก็ยิ่งเป็นการดีต่อประเทศชาติ ”

นายเจริญ ภัสระ
ประธานกรรมการ การประปานครหลวง (กปน.)

หลังจากที่หลายหน่วยงานได้ร่วมมือกันเพื่อบรรเทาภาวะแห้งแล้งที่เกิดขึ้นตั้งแต่ปลายปีที่แล้ว จนถึงต้นปีนี้ เพื่อเตรียมการสำรองแหล่งน้ำดิบต่างๆ ใช้แทนแหล่งน้ำตามธรรมชาติ และในเขื่อนใหญ่ๆ ที่ปริมาณน้ำในปีนี้อาจจะวิกฤตกว่าปีก่อนมาก โดยเฉพาะเมื่อน้ำในเขื่อนหลักๆ ขนาดใหญ่ของประเทศมีปริมาณน้ำลดลงมากกว่าครึ่งหนึ่งของปีก่อน สถานการณ์ต่างๆ ก็เริ่มดีขึ้น

“เราเริ่มช่วยเหลือและวางแผนกันมาตั้งแต่เดือนค.ค.ปีที่แล้ว เพราะเห็นว่าช่วงเดือน มี.ค.-เม.ย.ปี 2558 เกิดสภาวะการแห้งแล้งอย่างหนัก น้ำในเขื่อนใหญ่ๆ มีปริมาณรวมกันเพียง 8,000 กว่าล้าน ลบ.ม. ทำให้รัฐต้องออกประกาศห้ามชาวนาข้าวไว้ในพื้นที่ลุ่มเจ้าพระยาทำการเกษตร เนื่องจากปริมาณน้ำมีไม่เพียงพอ และเมื่อปลายปี เราเริ่มมองเห็นสภาพดินฟ้าอากาศที่แปรปรวนคือ เราเจอทั้งสภาวะเอลนีโญและลานีญา การเตรียมการจึงต้องเพิ่มความเข้มข้นกว่าเดิม”

นายเจริญกล่าวด้วยว่า ปีที่แล้วน้ำมีไม่เพียงพอจะใส่น้ำทะเลที่หนุนเข้ามาด้วยนั้นทำให้เกิดสภาวะที่ประชาชนต้องเจอกับการอุปโภค-บริโภคน้ำกร่อยด้วยปีนี้ การประปาจึงทำงานกับกรมชลประทานกันอย่างใกล้ชิดเพื่อไม่ให้เกิดสภาวะการ

เช่นเดียวกับปีก่อนอีก

“ผ่านเดือนมีนาคมมาได้พวกเราที่รู้สึกคลายความวิตกกังวลไปได้ในระดับหนึ่ง และขณะนี้เราเริ่มเคลียดความแล้งแล้วว่า วิกฤติน้ำแล้งกำลังจะหมดไปหลังจากที่กรมอุตุฯ มติวิทยาระบุว่าปลายเดือนพฤษภาคมนี้ฝนจะเริ่มมาแล้ว แต่กระนั้นก็ตามเราก็ไม่อยู่ในความประมาทนะ เพราะฝนอาจไม่มาตามที่คาดคิดก็ได้เมื่อสภาพดินฟ้าเกิดความผันผวนเช่นที่เห็น”

ประธานกรรมการ กปน.กล่าวว่า กปน.หันไปใช้แหล่งน้ำจากแม่กลองผ่านกระบวนการผลิตน้ำที่สามเสน บางเขน และธนบุรี ส่วนทางตะวันตกเราก็มีคลองมหาสวัสดิ์ เป็นกำลังเสริมเข้ามาเพื่อจะสำรองไว้ใส่น้ำเค็มที่สะพานพระนั่งเกล้า กับอีกหลายจุดที่อาจมีน้ำเค็มไหลเส็ดลอดเข้ามาได้ และผลของการป้องกันอย่างละเอียดในทุกจุดทำให้ไม่มีน้ำทะเลดันเข้ามาได้เลย ก็จัดว่าได้ผลดีมาก

“กลับกลายเป็นว่า การเตรียมการที่เราทำมาต่อเนื่อง ทำให้สภาพการณ์ปีนี้ดีกว่าปีที่แล้วมาก แม้ว่าปริมาณน้ำจะเหลือน้อยนิดเดียวก็ตามที่ กระนั้นก็ตามที่ ผมคิดว่า พวกเราคนไทย โชคดีเพราะพระบารมีของพระบาทสมเด็จพระเจ้าอยู่หัว ที่ทรงมีพระราชดำริให้สร้างเขื่อนป่าสักไว้ เพราะตั้งแต่ปี 2537 จนถึงปี 2559 ซึ่งนับว่าเป็นปีที่หนักที่สุดกลับพบว่า ปีนี้ในเขื่อนป่าสักมีมากถึง 300-500 ล้าน ลบ.ม.จากปีก่อนที่มีเพียง 50 ล้าน ลบ.ม.”

กรณีดังกล่าว ทำให้ผู้คนโดยทั่วไปไม่รู้สึกว่าเขาได้รับแรงกดดันจากสภาวะแห้งแล้งที่เกิดขึ้นในขณะที่ กปน.ค่อยๆปรับลดแรงดัน และสูบน้ำลง 10% ในช่วงกลางคืนลง นั้นทำให้ กปน.สามารถประหยัดการใช้น้ำลงได้มาก และทำให้น้ำต้นทุนมีเพียงพอจะสูบน้ำให้ประชาชนในช่วงเวลาทำการปกติได้

ในเวลาเดียวกัน กปน.ยังขอให้หน่วยงานและองค์กรต่างๆร่วมมือกันลดการใช้น้ำลงด้วย โดยมีรางวัลสำหรับผู้ร่วมประหยัดการใช้น้ำ คือ ถ้าวลดการใช้น้ำอุปโภค-บริโภคได้ 10% เราจะลดราคาน้ำประปาให้

“ผมอยากให้เกษตรกรเราสามารถกลับมาทำการเพาะปลูกได้ตามปกติ ไม่เช่นนั้นเขาจะได้รับความเดือดร้อนหนักมาก ยิ่งกลับมาเพาะปลูกได้เร็วเท่าใดก็ยิ่งเป็นการดีต่อประเทศชาติ ประชาชนทั่วไปก็อยากให้ช่วยกันประหยัดการใช้น้ำด้วย เพราะที่ผ่านมา เรามีบทเรียนที่แย่มากมาแล้ว และจากนี้ไปก็ต้องเตรียมการสำหรับการสำรองปริมาณน้ำให้มีเพียงพอ”

นายเจริญกล่าวด้วยว่า การเตรียมการเพื่อรับมือกับภาวะน้ำแล้งของปีนี้ สามารถจะรองรับสถานการณ์ความแห้งแล้งไปได้จนถึงเดือนกรกฎาคมได้เลย หากฝนไม่ตกต้องตามฤดูกาล

ต่อกรณีที่มีหลายฝ่ายเสนอให้ลดการใช้น้ำในช่วงเทศกาลสงกรานต์ให้มากเป็นพิเศษนั้น นายเจริญกล่าวว่า สงกรานต์ของคนไทยเป็นไปตามประเพณีที่มีมานาน ฉะนั้นจึงไม่สามารถไปห้ามปรามไม่ให้มีการเล่นน้ำได้ ก็คงให้เป็นไปตามนโยบายของนายกรัฐมนตรี และหัวหน้าคณะรักษาความสงบแห่งชาติ (คสช.) พล.อ.ประยุทธ์ จันทร์โอชา ที่ได้ให้ไว้ว่า อย่าเล่นน้ำกันจนเลยเถิดไป

“ปีที่ผ่านๆมา ผมก็เห็นเขาจัดระเบียบการเล่นน้ำสงกรานต์กันได้ดี คือ ไม่ได้อนุญาตให้ใช้ถึงน้ำขึ้นไปวางบนรถจนอาจเกิดอันตราย ปีนี้ก็คิดว่าคงจะจัดระเบียบการเล่นสงกรานต์ได้ดีพอๆกัน คือ ไม่ปล่อยให้เล่นกันเลยเถิดไป สำหรับผม ผมก็ขอแต่เพียงว่า ช่วยลดการเล่นน้ำสงกรานต์ต้องสักนิด คือเล่นแต่พอดี ไม่ต้องใช้น้ำมากเกินไป เพราะเราก็อยากเห็นเกษตรกรกลับมาเพาะปลูกพืชได้เหมือนเดิมโดยเร็ว”

นายเจริญยังกล่าวด้วยว่า กปน.ร่วมกับกรมชลประทาน และอีกหลายหน่วยงานจัดตั้งศูนย์อำนวยการแก้ไขปัญหาภัยแล้งในจังหวัดต่างๆ เพื่อให้ความช่วยเหลือแก่ประชาชนและเกษตรกรชาวไร่ชาวนาอย่างแข็งขันด้วย.

“ กปก.ทุกสาขาในพื้นที่มีหน้าที่ต้อง
ไปหาแหล่งน้ำดิบใหม่เพื่อนำมาผลิต
น้ำประปาให้ได้ จึงมั่นใจว่าจะสามารถแก้
ปัญหาการขาดประปาได้ทุกพื้นที่ ”

นายจีระชัย มุลทอง ร้อย

รองปลัดสำนักนายกรัฐมนตรี ในฐานะประธาน
คณะกรรมการการประปาส่วนภูมิภาค (บอ.ร.ก.ป.)

การสำรองน้ำและการจัดน้ำสำหรับช่วงสงกรานต์ในเดือน เม.ย.
ซึ่งมีสถิติการใช้น้ำมากนั้น จากสถานการณ์ในปีนี้มีมาตรการของรัฐบาล
ให้ใช้น้ำอย่างประหยัด ทั้งนี้ กปก. ได้เตรียมการมาตั้งแต่ต้นปีงบประมาณ
2559 หรือเดือนตุลาคม 2558 โดยให้มีการสำรวจว่ามีพื้นที่ตรงไหน
บ้างที่เป็นพื้นที่เสี่ยง ซึ่งสถิติในปี 2558 พบว่า มีพื้นที่เสี่ยงที่จะ
ประสบภัยแล้งในพื้นที่ 20 จังหวัด ซึ่งอยู่ในพื้นที่ 33 สาขาของ กปก.

แต่ในปี 2559 พบว่า พื้นที่เสี่ยงมีเพิ่มขึ้นถึง 32 จังหวัดใน 51

สาขาของ กปก. การแก้ไขสำหรับปีนี้ได้มีการเตรียมงบประมาณไว้ 2,096 ล้านบาท และจะไม่ใช่เพียงการแก้ปัญหาเฉพาะหน้า เพราะ
ได้การสั่งการให้ทุกสาขาของ กปก. ต้องจัดหาแหล่งน้ำดิบในพื้นที่เพื่อเป็นน้ำสำรองไว้สำหรับการผลิตน้ำประปาจากเดิมที่จะพึ่งน้ำจากคลองชลประทาน
และจุดบ่อบาดาล ดังนั้นต่อไปจะมีการต่อท่อจากแหล่งน้ำดิบใหม่มายังสถานีสูบน้ำ หรือบางจุดจะมีการสร้างสถานีผลิตน้ำชั่วคราวเพื่อผลิตน้ำประปา
เลย ซึ่งเป็นการเพิ่มแนวทางแก้ปัญหาจากเดิมที่จะใช้เฉพาะการขุดเจาะบ่อบาดาลเท่านั้น

“การมอบหมายให้แต่ละสาขาของ กปภ.ออกไปเสาะหาแหล่งน้ำดิบในพื้นที่ ไม่ว่าจะเป็นสระน้ำ อ่างเก็บน้ำ เช่น ที่จังหวัดพะเยา แต่เดิมจะใช้น้ำจากกว๊านพะเยา เพื่อใช้ผลิตประปาเป็นหลัก แต่ตอนนี้จากการเสาะหาแหล่งน้ำดิบใหม่ พบอ่างเก็บน้ำแม่คำซึ่งสามารถนำมาเพิ่มให้กับกว๊านพะเยาได้ครั้งละ 2 ล้านลูกบาศก์เมตร เพื่อนำมาผลิตประปา

นอกจากนี้ยังมีอีกหนึ่งจุดคือหนองขวาง ที่สามารถแบ่งน้ำมาช่วยอีก 1 ล้าน ลบ.ม. ซึ่งตรงจุดนี้ กปภ.จะไปสร้าง mobile plant หรือสถานีผลิตน้ำประปาชั่วคราวที่นั่นเลย และจะส่งผ่านทางท่อเมนมาเสริมหรือที่อำเภอไพศาลี จังหวัดนครสวรรค์ ซึ่งคิดบัญชีภัยแล้งมาตลอด 3 ปี เนื่องจากขาดแคลนน้ำดิบ แต่พอทางสาขาได้ไปหาแหล่งน้ำดิบใหม่พบว่าที่ตำบลตะคร้อ อำเภอไพศาลี จังหวัดนครสวรรค์ มีสระน้ำที่นำมาใช้ได้ 12 ล้าน ลบ.ม. โดยวิธีการเช่นนี้ เดิมไม่เคยใช้และไม่เคยไปหาแหล่งน้ำดิบเพิ่มเติมมาก่อน

“เมื่อปีใดมีปัญหาเข้าน้อย ก็เกิดปัญหาขึ้นทันทีแต่ต่อไปนี้ทุกสาขาต้องไปหาแหล่งน้ำดิบเพิ่มเติม ดังตัวอย่างข้างต้น หรือมีตัวอย่างที่อำเภอชนแดน จังหวัดเพชรบูรณ์ ได้พบแหล่งน้ำดิบเป็นสระน้ำขนาด 85 ไร่ สามารถนำมาโดยมาผ่านกระบวนการผลิตได้โดยไม่ต้องขุดบ่อบาดาลเนื่องจากบางครั้งการไม่หาแหล่งน้ำดิบเพิ่ม วิธีการแก้ไขก็ใช้วิธีขุดบ่อบาดาลซึ่งต้องขุดลงไปลึกถึง 38 เมตร เพื่อนำน้ำบาดาลที่เป็นน้ำดีและน้ำใสเหมือนในขวดเอามาผ่านกระบวนการกรองเติมคลอรีนตามกรรมวิธีผลิตน้ำประปาตามปกติ ซึ่งก่อนการผลิตจะมีการทดสอบคุณภาพน้ำให้เรียบร้อยก่อน ไม่ว่าจะเป็นน้ำดิบที่หากจากแหล่งใหม่ๆหรือน้ำบาดาลจะต้องผ่านการทดสอบว่าได้เกณฑ์มาตรฐานเบื้องต้น”

นายจิระชัยกล่าวสรุปว่า “ในพื้นที่ 8 สาขา มีพื้นที่เป็นพื้นที่เสี่ยงสูง และพื้นที่เฝ้าระวัง กปภ.ทุกสาขาในพื้นที่นี้มีหน้าที่ต้องไปหาแหล่งน้ำดิบใหม่เพื่อนำมาผลิตน้ำประปาให้ได้ จึงมั่นใจว่าจะสามารถแก้ปัญหาการขาดประปาได้ทุกพื้นที่”

อย่างไรก็ตาม กปภ.ยังวางแผนที่จะสรุปสถานการณ์ในแต่ละวันในทุกช่วงบ่ายของวันจันทร์ รวมทั้งจะมีการสรุปสถานการณ์แต่ละสัปดาห์ที่ผ่านมาและวางแผนคาดการณ์อีก 7 วันข้างหน้าว่ามีพื้นที่ไหนที่น้ำดิบจะไม่เพียงพอบ้าง เพราะฉะนั้น น้ำดิบถือเป็นหัวใจสำคัญหลักอันหนึ่งขณะนี้ยังมั่นใจว่าจะเพียงพอ และสามารถเตรียมการตรงนี้ได้

ประธานบอร์ด กปภ.กล่าวว่า ขณะนี้สถานการณ์ในแต่ละวันมีลักษณะคือ 1.ไม่มีการหยุดจ่ายน้ำ 2.มีการจ่ายน้ำเป็นเวลา เช่น แหล่งน้ำเป็นโซนซ้ายมือในวันปฏิทินเลขคู่และโซนขวามือในวันปฏิทินเลขคี่หรือเปิดใจน้ำช่วงเช้าและเย็นเท่านั้น 3.มีวิธีการลดแรงดันของการจ่ายน้ำและ 4.บางพื้นที่มีน้ำเค็มรุกเข้ามา เช่นที่ บางคล้า ฉะเชิงเทรา ปราจีนบุรี และตะกั่วป่า แต่ทั้งหมดนี้ยังอยู่ภายใต้การบริหารจัดการให้ชาวบ้านมีน้ำใช้ทุกวัน ยังไม่มีการหยุดจ่ายน้ำ แต่จะใช้วิธียืดอายุการใช้งานให้ยาวที่สุดจนถึงเดือนมิถุนายน

ส่วนแหล่งท่องเที่ยวที่อยู่ตามเกาะต่างๆก็มีแผนในการปฏิบัติการ เช่น หาแหล่งผลิตน้ำประปาชั่วคราว การนำน้ำทะเลมาผลิตเป็นน้ำประปาและนำน้ำจืดมาผลิตเป็นน้ำประปา เช่นที่เกาะสมุย ขณะที่เกาะพะงันกำลังเริ่มมีการผลิตประปาจากน้ำจืดและน้ำเค็ม ถือว่าไม่ขาดแคลนส่วนเกาะเสม็ดกำลังมีแผนต่อท่อจากฝั่งไปยังเกาะเสม็ดระยะทาง 4 กิโลเมตร

ส่วนการบริหารจัดการน้ำในช่วงเทศกาลสงกรานต์ มีการบริการประชาชนเป็น 2 ส่วน ส่วนแรกคือการบริการลูกค้าผู้ใช้น้ำ และส่วนที่ 2 คือให้บริการในพื้นที่ที่ไม่ใช่ลูกค้าโดยให้องค์กรปกครองส่วนท้องถิ่นในแต่ละแห่งมารับน้ำตามสาขาของ กปภ.ได้โดยไม่คิดค่าใช้จ่ายรวมทั้งจะมีการร่วมมือกับการประปานครหลวง (กปน.) ในฐานะที่อยู่ภายใต้กระทรวงมหาดไทยช่วยกันให้ดูแลชาวบ้านนอกเขตการใช้น้ำเพื่อช่วยประชาชนในยามที่เกิดภัยแล้งในครั้งนี้ด้วย.

'ไข่สั่งตัด' นานาเทคโนโลยีทำได้

● สาสินี กับพิลา

ไข่ ซอร์แกนิกหรือไข่โอเมก้าต้องหลบชิดซ้าย เมื่อนานาเทคโนโลยีผลิต "ไข่สั่งตัด" ออกแบบได้ว่าจะเพิ่มคุณค่าทางโภชนาการ ชนิดใด มีคอเลสเตอรอลเท่าไร องค์กรความรู้ต่อยอด จากเทคโนโลยีการนำพาสารอาหารให้ออกฤทธิ์ที่ลำไส้ ดูดซึมอาหารของแม่ไก่โดยตรง นำไปสู่การสร้าง นวัตกรรมที่ตอบโจทย์เกษตรกรผู้เลี้ยงไก่ไข่และผู้บริโภคยุคใหม่

: ตัวช่วยเกษตรกรไก่ไข่

อิศรา สระมาลา นักวิจัยห้องปฏิบัติการ อาหารการเกษตร ศูนย์นาโนเทคโนโลยีแห่งชาติ (นาโนเทค สวทช.) สร้างนวัตกรรมการออกแบบ

creative

ไข่ไก่ให้มีโภชนาการและคุณภาพตาม ต้องการด้วยการพัฒนาอาหารที่ใช้เลี้ยง แม่ไก่บนพื้นฐานของความสมบูรณ์ แบบ เช่น การวิจัยและพัฒนาสารสกัด

สมุนไพรที่มีผลต่อค่าความสดของไข่ไก่ ซึ่งสารสกัดนี้ จะเป็นส่วนผสมหนึ่งในอาหารไก่

"ไก่เป็นสัตว์ที่มีลำไส้สั้น นักวิจัยจึงต้องคิดค้น ระบบช่วยนำส่งสารออกฤทธิ์สู่อวัยวะเป้าหมายโดยตรง โดยไม่มีหรือมีผลข้างเคียงน้อย ทั้งเสริมการทำงานของ ลำไส้สัตว์ปีกให้สมบูรณ์ เกิดสภาพแวดล้อมที่ดีต่อการ ย่อยและการดูดซึมอย่างมีประสิทธิภาพ"

ฉะนั้น "ไข่ออกแบบได้" จึงเป็นผลผลิตจากการ ประยุกต์ใช้ความรู้ด้านเทคโนโลยีการนำพา (Unique Target Delivery system) เพื่อพัฒนาระบบการ ทำงานของลำไส้สัตว์ปีก เสริมด้วยความรู้ด้านคีเลชัน แร่ธาตุ ที่ทำให้แร่ธาตุนั้นแตกตัวในรูบ่อตอมเพื่อจับ ตัวกับสารออกฤทธิ์ต่างๆ ที่เป็นโมเลกุลชีวภาพ ให้สามารถดูดซึมได้ในเวลาอันสั้น

ขณะที่เกษตรกรจะใช้น้ำมันออริกาโนหรือน้ำมันโหระพาช่วยเพิ่มคุณภาพไข่ โดยเฉพาะน้ำมัน



อิศรา สระมาลา ประยุกต์ใช้ความรู้ด้านนาโนเทคโนโลยีพัฒนาสูตรอาหารไก่ที่ส่งผลต่อเนื่องถึงคุณภาพของไข่

ออริกาโนที่มีการพิสูจน์แล้วว่าช่วยให้ไก่สุขภาพดีและ ไข่มีความสดใหม่ โดยผสมลงไปในการอาหาร แต่กลิ่น ของน้ำมันแรงมากจนไก่ไม่กินอาหารที่ผสมเอาไว้ ที่มิวิจัยจึงใช้เทคโนโลยีนาโนแคปซูลชั้น ปรับปรุงน้ำมัน ออริกาโนให้มีกลิ่นลดลง การกระจายตัวเมื่อผสมลงไป ในอาหารไก่มีความสม่ำเสมอ

ผลที่ได้พบว่า ไก่กินอาหารผสมน้ำมันออริกาโน ที่พัฒนาขึ้น และค่าความสดของไข่จากไก่ที่กินอาหาร ผสมน้ำมันออริกาโนอยู่ทีราว 80-90% สดกว่าไข่จาก

ไก่ที่กินอาหารธรรมดา โดยต้นทุนอาหารเสริมแทบจะไม่เพิ่มขึ้น แถมยังลดต้นทุนยาปฏิชีวนะอีกด้วย นอกจากนี้ ไช้สตัยยังขายได้ราคาดีกว่า 20-40% จากราคาขายทั่วไป

“งานวิจัยนี้เป็นโจทย์จากภาคเอกชน ที่ต้องการโซลูชันตอบโจทย์ลูกค้า และมีแผนการที่จะวางจำหน่ายนวัตกรรมนี้ในตลาดอีกไม่ช้า” อิศรา กล่าว

: เปิดตลาดเพื่อสุขภาพ

รายงานสถานการณ์สินค้าเกษตรที่สำคัญ และแนวโน้มปี 2559 โดยสำนักวิจัยเศรษฐกิจ การเกษตร สำนักงานเศรษฐกิจการเกษตร ระบุถึงปริมาณการผลิตไข่ไก่ 12,967.91 ล้านฟอง เพิ่มขึ้นจากปีที่ผ่านมา 4.58% ตามความต้องการบริโภคที่เพิ่มตามจำนวนประชากร ประกอบกับเกษตรกรมีการจัดการฟาร์มไก่ไข่ที่มีประสิทธิภาพ ทำให้ผลผลิตเพิ่มขึ้น

ตลาดมีแนวโน้มความต้องการไข่ไก่เพิ่มจากการส่งเสริมการบริโภคไข่ไก่ของทั้งภาครัฐและเอกชน ทั้งในแง่คุณค่าทางโภชนาการและความเหมาะสมกับทุกเพศทุกวัย ในขณะเดียวกันก็มีการคาดการณ์ปัญหาภัยแล้งที่กระทบวัตถุดิบอาหารไก่ และภาวะอากาศแปรปรวนที่ส่งผลต่อคุณภาพไข่ไก่อีกด้วย



ห้องปฏิบัติการ

อาหารการเกษตรของนาโนเทคโนโลยีประยุกต์ การออกแบบเทคโนโลยี การนำพาไปช่วยนำส่งสาระสำคัญต่างๆ เพื่อให้ได้ผลผลิตไข่ที่ดีหรือมีคุณสมบัติตามมาตรฐานเกรด AA ตรงตามความต้องการของตลาด เช่น เปลือกไข่แข็งแรง ไข่ขาวเป็นวงชัดและเป็นไข่เสริม

คุณค่าอาหาร โดยนำร่องทดลองนำส่งแคลเซียมและสังกะสี ตอบโจทย์ตลาดเพื่อสุขภาพที่กำลังเป็นที่นิยม

“องค์ความรู้จากงานวิจัยนี้จะเป็นเครื่องมือพัฒนาระบบการตลาดไข่ไก่ให้เป็นประโยชน์ต่อผู้บริโภค เป็นมิตรกับสิ่งแวดล้อม เป็นมิตรกับไก่และเพิ่มรายได้ให้กับเกษตรกร โดยการพัฒนาผลผลิตให้เป็นไข่มาตรฐานสอดคล้องกับระบบการตลาดสมัยใหม่ ที่เน้นสุขภาพและความคุ้มค่า” นักวิจัยนาโนเทคโนโลยีกล่าว

'ปราบเซียน'สังเวียนค้า ใจทรูธุรกิจยื่นระฆะรอด



ผ่านพ้น

ไตรมาสแรกของ

ปี 2559 ภาคธุรกิจยัง

ต้องออกแรง "ฮึด" เมื่อ

สถานการณ์เศรษฐกิจและ

กำลังซื้อยังไม่เป็นใจ

หน้าซำส่อแวว "เลวร้าย" เพราะ

ถูกซ้ำเติมด้วยปัจจัยลบ "มหันต์ภัย

แล้ง" สิ้นสุดในรอบ 20 ปี กระเทือน

ภาคเกษตร "กำลังซื้อหลัก" ของประเทศ

ผลผลิตพืชผลทางการเกษตรลดลงไป

ในทิศทางเดียวกับราคาสินค้าเกษตรตกต่ำ

ข้อมูลจากสำนักงานเศรษฐกิจการเกษตร

(สศก.) เมื่อ ธ.ค.2558 พยากรณ์พื้นที่เพาะปลูกข้าว

ทั้งประเทศปี 2558 (ปีเพาะปลูก 2558-59) ว่าจะมีพื้นที่

กว่า 55.81 ล้านไร่ ลดลงจากปี 2557 ที่มีพื้นที่เพาะปลูก

กว่า 60.79 ล้านไร่

ส่วนผลผลิตรวมข้าวทั้งประเทศปี 2558/59 อยู่ที่ 27.06 ล้านตัน ข้าวเปลือก ลดลง 14.4% จากปีก่อนที่ 31.63 ล้านตันข้าวเปลือก โดยผลผลิตลดลงทั้งข้าวนาปีและนาปรัง และยังคาดการณ์ด้วยว่าผลผลิตฤดูกาล 2559/60 จะลดลงอยู่ที่ 25.09 ล้านตันข้าวเปลือก ล่าสุดสศก.ยังประเมินผลกระทบจากภาวะภัยแล้งในปี 2558 ว่าสร้างความเสียหายให้พื้นที่ทางการเกษตรครอบคลุม 2.87 ล้านไร่ มีเกษตรกรได้รับผลกระทบมากกว่า 270,000 ราย เกษตรกรไม่สามารถเพาะปลูกได้ตามฤดูกาลส่งผลกระทบต่อเศรษฐกิจการเกษตรตามมาโดยปี 2558 มีมูลค่าความเสียหายรวมกว่า 15,000 ล้านบาท

ส่วนภาวะเศรษฐกิจการเกษตรไตรมาส 1 ปี 2559 พบว่าหดตัวลง 2.1 % โดยวัดจากมูลค่าภาคเกษตรที่ราคาคงที่ จาก 111,000 ล้านบาทในไตรมาส 4 ปี 2558 เหลือ 108,000 ล้านบาท ในไตรมาส 1 ปีนี้

ต่อหน้า >> 2



ชลิต ดิมปะนะเวช

ต่อจากหน้า >> 1

โดยสาขาที่การผลิตหดตัวได้แก่ สาขาพืช สาขาประมงและสาขาบริการทางการเกษตร ขณะที่สาขาปศุสัตว์และสาขาป่าไม้ขยายตัวเพิ่มขึ้น 11%

ปัจจัยลบที่ทำให้ภาวะเศรษฐกิจการเกษตรในไตรมาสแรกของปีนี้หดตัวคือ **ปรากฏการณ์เอลนีโญ**ที่ส่งผลให้มีปริมาณน้ำฝนน้อยกว่าปกติ ก่อให้เกิดภาวะแห้งแล้งในหลายพื้นที่ของประเทศตั้งแต่ช่วงปลายปี 2558 ต่อเนื่องมาจนถึงต้นปีนี้และปริมาณน้ำใช้ได้ในเขื่อนหลักต่างๆอยู่ในเกณฑ์น้อยมาก ซึ่งกรมชลประทานจำเป็นต้องควบคุมและ จัดสรรการใช้น้ำ เพื่อให้ประชาชนมีน้ำอุปโภคบริโภค ส่งผลให้มีปริมาณน้ำไม่เพียงพอต่อการเพาะปลูกพืชหลายชนิด ทำให้ผลผลิตสินค้าเกษตรลดลง



สอดคล้องกับศูนย์วิเคราะห์เศรษฐกิจทีเอ็มบี(TMB Analytics) ระบุว่า วิกฤติภัยแล้งกระทบต่อ **ชาวนาทั่วประเทศ** ยิ่งย้อนไป 3 ฤดูกาลปลูกข้าวที่ผ่านมา พบว่า **มูลค่าความเสียหายมากถึง 8.4 หมื่นล้านบาท** พื้นที่ปลูกข้าวในเขตลุ่มน้ำเจ้าพระยาภาคเหนือและภาคกลาง มีปริมาณผลผลิตข้าวลดลงค่อนข้างมาก เฉพาะภาคเหนือลดลงถึง 4.5 ล้านตัน หรือคิดเป็นมูลค่า 3.69 หมื่นล้านบาท ภาคกลางลดลง 4 ล้านตัน หรือคิดเป็นมูลค่า 3.19 หมื่นล้านบาท เป็นต้น

เม็ดเงินจากชาวนาหายไปจากระบบเศรษฐกิจมหาศาล ยางพาราก็ไม่ต่างกัน เมื่อเกษตรกรสวนยางกว่า 1.2 ล้านราย ที่

หนทาง
ยังอีก
ยาวไกล
กว่าอำนาจซื้อ
จะกระเตื้อง
ประเมิน
หลายปัจจัยรุมเร้า
โดยเฉพาะ
“วิกฤติแล้ง”
จึงเป็นอีกปี “ปราบเซียน”
บนสั่งเวียนการค้า
กลวิธีใดที่ผู้ประกอบการ
จะ “จัด” มาตั้งรับความเสี่ยง
ยี่นระยะ...ผ่อนหนักเป็นเบา

เพาะปลูกอย่างทั่วประเทศกว่า 19 ล้านไร่ สร้างมูลค่าต่อระบบเศรษฐกิจราว 4 แสนล้านบาท เผชิญราคาตกต่ำ

ปรากฏการณ์ที่เกิดขึ้น กลายเป็นอีกสาเหตุหลักที่ทำให้กำลังซื้อหายไปจากระบบไม่รวมภาวะเศรษฐกิจไทยที่ยังคงชะลอตัวต่อเนื่อง จากปัญหาส่งออก การลงทุนภาครัฐ และเอกชน ที่ยังไม่ถูกขับเคลื่อนจากความไม่เชื่อมั่นต่อภาวะเศรษฐกิจ

เมื่อเป็นเช่นนี้ "ตัวจริง" ที่อยู่ในสนามธุรกิจ จะต้องเผชิญชะตากรรมอย่างไรใน "ไตรมาสแรก" หลาย "กูรู" ช่วยกันหาคำตอบ

เมื่ออากาศร้อนอบอ้าวจะเป็น ไฮซีซั่นของการขายหัวภาพรวมธุรกิจ "เครื่องปรับอากาศ" ปีนี้ยังเหนือๆ แม้ความต้องการของผู้บริโภคมีสูง แต่ตลาดยังไม่โตไม่มาก ผ่านคำบอกเล่าของ "สมศักดิ์ จิตติพิลังคบุรี" ประธานกรรมการบริหาร บริษัท ซัยโจเค็นกิ อินเทอร์เน็ตเซ็นแนล จำกัด

เหตุผลไม่พ้นปัญหาเศรษฐกิจ ที่ส่งผลกระทบต่อ "อำนาจซื้อ" ของผู้บริโภคที่อ่อนแอลง

"อาจไม่อ่อนแอถึงขั้นป่วยเปียวแต่เป็นอำนาจซื้อที่ยังกระจุยตัว" เมื่อแบ่งผู้บริโภคเป็น 4 กลุ่มใหญ่ ไล่กำลังซื้อสูงลงไปถึงต่ำ เป็น A B C D ตามลำดับ จะพบว่า

จำนวนคนส่วนใหญ่จะเป็น บีลดลงมากที่สุด และเวลานี้กลุ่มที่ใช้จ่ายจริงๆ มีเพียงกลุ่ม "บีขึ้นไป ถึงเอ"

โดยคาดว่ากำลังซื้อกลุ่มนี้มีสัดส่วนไม่ถึง 20% เมื่อเทียบกับขนาดประชากรทั้งประเทศที่

67 ล้านคน ซึ่งผู้คนส่วนใหญ่อยู่ในภาคเกษตรและธุรกิจเกี่ยวกับภาคเกษตร ซึ่งอยู่ในกลุ่มบีถึงดี

เมื่อกำลังซื้อลดลง ย่อมส่งผล

ต่ออุตสาหกรรมในประเทศตามมาเป็นลูกโซ่

"จำนวนผู้ซื้อหดตัวลงเยอะ เมื่อเราสูญเสียผู้บริโภคกลุ่มซีกับดี เงินจะมาจากไหน"

ซ้ำเติมผู้ผลิตเครื่องปรับอากาศในประเทศเข้าไปอีก เมื่อมีนำเข้าเครื่องปรับอากาศจากจีนเข้ามาทำตลาดในไทย ทำให้เงินไหลออกจากประเทศ

"ข้อเท็จจริงคือปีนี้แย่กว่าปีก่อน ยิ่งดูภาวะเศรษฐกิจและกำลังซื้อส่งสัญญาณแย่กว่าปีก่อน" เขาย้ำ



ออกสตาร์ท 3 เดือนแรก (ม.ค.-มี.ค) ที่ว่าตลาดโตน้อยแล้ว เขายังประเมินว่า ทั้งปีตลาดเครื่องปรับอากาศมูลค่า 2 หมื่นล้านบาท จะเติบโตได้ 3-5% เท่านั้น ตลาดในประเทศอาจไม่เติบโต แต่ตลาดส่งออกขยายตัวได้

ส่วนยอดขายของไซโจ เดนกิ ไตรมาสแรก เติบโต 50% โดยได้อานิสงส์จากการส่งออกที่เติบโตถึง 200%

"ฐานของเราแข็งแรง ขายในประเทศได้และส่งออกก็เติบโต"

ท่ามกลางวิกฤติ หนทางรอดที่เขาแนะนำในธุรกิจเครื่องปรับอากาศผู้ผลิตต้องมี "เทคโนโลยี"

มากกว่าต้นทุนกำลังซื้อ ก็ตามหลายคนต้องการให้ปัญหาที่กำลังซื้อคลี่คลายโดยเร็ว ผ่านนโยบาย "ประชานิยม" แต่อีกมุมต้องการให้ทุกภาคส่วน "อดทน" นี่เป็นคัมภีร์ที่จะช่วยให้ประเทศผ่านพ้นวิกฤติ

"เท่าที่พูดคุยกับนักการตลาดและสัมผัสตลาด สถานการณ์ยอดขายสินค้าในไตรมาสแรกยังทรงๆ เมื่อเทียบกับปีก่อน" ประโยคฉายภาพรวมกำลังซื้อที่ "ซลิต ลิมปะนะเวช" อุปนายกฝ่ายวิชาการ สมาคมการตลาดแห่งประเทศไทย บอกพร้อมยอมรับว่า ยากจะคาดการณ์แนวโน้มทั้งปี เมื่อปัจจัยหลักอยู่ที่ความผันผวนของ "เศรษฐกิจโลก" โดยเฉพาะเศรษฐกิจของมหาอำนาจเศรษฐกิจอันดับสองของโลก อย่าง "จีน"



เพราะจีนถือเป็น Factory of the world (โรงงานของโลก) หากยอดผลิตในจีนตกต่ำ แสดงว่าเศรษฐกิจทั่วโลกยังไม่ฟื้นตัว!

ขณะที่การยึดเวลาขึ้นดอกเบี้ยของธนาคารกลางสหรัฐ (เฟด) ก็บ่งชี้ว่าเศรษฐกิจยังไม่ฟื้นตัวจริงๆ ส่วนยุโรปก็ยังมีปัญหา

ยังดีรัฐบาลไทยใช้มาตรการกระตุ้นเศรษฐกิจ ขณะที่สถาบันการเงินหลายแห่งประกาศปรับลดอัตราดอกเบี้ยเงินกู้ น่าจะได้ผลในเชิงจิตวิทยา หนุนให้เศรษฐกิจไตรมาส 2 ปรับตัวดีขึ้น

สินค้าที่ขายได้ในเวลานี้แน่นอนคือ "สินค้าจำเป็นต่อการดำรงชีวิต" แต่ยอดขายใช้ว่า จะดีนัก ส่วนสินค้าที่อิงกับฤดูกาล เช่น กลุ่มเครื่องดื่ม

แน่นอนโอกาสเติบโตในช่วงหน้าร้อน ด้วยปัจจัยอุณหภูมิที่ร้อนระอุ ขณะที่ผู้ประกอบการเครื่องดื่มต่างส่งแคมเปญแรงมากระตุ้นตลาด

ที่เหนือหนอยยามนี้เห็นจะหนีไม่พ้นธุรกิจเช็กเตอร์ "ยานยนต์" (สินค้าคงทน มีราคาสูง) ยกเว้นยานยนต์ในกลุ่ม "ไฮเอนด์" เพราะเศรษฐกิจไม่ได้

ดีเอตรงเรื่องเงินๆทองๆ หากมองสถานการณ์ทั้งปีกำลังซื้อจะเป็นอย่างไร ชลิต พันธง! ว่า..

"ปีนี้เป็นปีปราบเซียน...!!"

ภาคธุรกิจจึงควรใช้จ่ายอย่างระมัดระวังอย่าประมาท อย่าลงทุนเกินตัว

"ต้องสร้างกระแสไว้ใช้ยามจำเป็น"

เห็นสินค้าบางรายการขายดีขยาดอย่างกระทะหินอ่อนจากแดนโสมยี่ห้อ "Korean King" มีหน้าซ้ำใช้ขบโฆษณาโด่งดังสินค้าในช่วง 2 เดือนแรก (ม.ค.-ก.พ.) ของปี โดยในเดือนก.พ. ตัวเลขใช้ขบโฆษณาพุ่งไปกว่า 137 ล้านบาท แซงสินค้าดังทั้งน้ำอัดลม "โค้ก" ที่ใช้ขบโฆษณาไป 115 ล้านบาท ค่ายสื่อสารดีแทค ISP 106 ล้านบาท ขณะที่ค่ายยานยนต์อย่างโตโยต้า กลับใช้ลดลงเหลือ 64 ล้านบาท เป็นต้น

แบรนด์นี้เติบโตท่ามกลางวิกฤติกำลังซื้อได้อย่างไร ?

ชลิต มองว่า การทุ่มงบดังกล่าวของเกาหลีอาจเป็นราคา Rate card หรือราคาเต็มที่ตั้งไว้แต่ต้นก่อนหักส่วนลด และยังเป็นการใช้โฆษณาผ่านช่องทางทีวีดิจิทัล ที่โฆษณายังไม่เต็มทำให้ปล่อยโฆษณาได้ถี่ยิบ! ส่วนกระแสยอดขายกระทะที่ตืออย่างมากระเด็นนี้ มองเป็นเรื่องช่องทางจำหน่ายใหม่ ที่ไม่จำเป็นต้องมีหน้าร้าน ทำให้ลดต้นทุนได้ส่วนหนึ่ง ซึ่งมีไม่มากแบรนด์ที่ประสบความสำเร็จในการขายในภาวะเศรษฐกิจเช่นนี้

ชลิตยังแนะนำ หากอยากประกอบธุรกิจให้รอดท่ามกลางวิกฤติเศรษฐกิจกำลังซื้อ

1.ต้องระมัดระวังในการลงทุน

2.ควรรหา Disrupt idea หรือการฉีกกรอบความคิดแบบเดิมๆสรรสร้างสิ่งแปลกใหม่ให้สินค้าและบริการให้ได้

3.การบริหารจัดการต้นทุนมนุษย์ให้ดี เพราะยุคนี้คนหายาก ยิ่งเจอเนอเชี่ยนวาย (อายุระหว่าง 25-35 ปี) ทำงานไม่ทนทาน จึงต้องจัดการเม็ดเงินมัดใจคนให้ได้ด้วย "ใจ"

นอกจากนี้ การทำธุรกิจและการตลาดยุคนี้ ผู้ประกอบการควรปรับตัวเปลี่ยนวิธีคิดใหม่ (Paradigm shift) รับมือกับโลกที่เปลี่ยนไปด้วยเทคโนโลยี อย่างไทยก็มี 4 G เข้ามามีบทบาท

โดยศาสตร์ "SMAC" อยู่ในกระแสที่ต้องนำมาใช้

S-Social Media ต้องนำมาใช้สื่อสารการตลาดเพื่อเข้าถึงผู้บริโภคได้เร็ว

M-Mobility ใช้เทคโนโลยีเป็นเครื่องมือสร้างความเคลื่อนไหวตามลูกค้า

A-Analytical ต้องวิเคราะห์ข้อมูลแม่นยำ และต้องทันท่วงที (Real time) เพราะยุคนี้เป็นข้อมูลมีขนาดมหึมา (Big data)

และ C-Cloud เมื่อข้อมูลทุกอย่างเก็บบนอากาศได้ หยิบมาใช้ที่ไหน เมื่อไหร่ก็ได้โดยไม่ต้องลงทุนเซิร์ฟเวอร์แพงๆเหมือนในอดีต

วันนี้แนวโน้มธุรกิจยังมีขนาด "เล็กกลง" แม้กระทั่งกิจการขนาดใหญ่ ลงทุนเยอะก็จะรับจ้างผลิต (เอาท์ซอร์ซ) มากขึ้น ร้านค้าที่เคยมีหน้าก็ลอยอยู่บนอากาศ (เว็บไซต์) แล้วเทคนิคให้สินค้าติดตลาดได้แบบรวดเร็ว เป็นยุคที่ Low cost, high profit

หากห้ามข้ามปีไม่ได้ ปีหน้าเศรษฐกิจโลกฟื้น เศรษฐกิจกำลังซื้อในไทยก็ควรจะเริ่มผงกหัวได้ เขาเชื่อมั่น ! ●

กลวิธีจับเคลื่อนธุรกิจในวิกฤติ

1. คุณภาพสินค้าต้องไม่บกพร่อง 
2. ต้องประหยัดค่าใช้จ่าย ระวังการลงทุน 
3. ต้องมีสินค้าใหม่ออกสู่ตลาด ตลอดเวลา แบบสดต้องเคลื่อนไหว 
4. หา Disrupt idea หรือการฉีกกรอบความคิดแบบเดิมๆ 
5. การบริหารจัดการต้นทุนมนุษย์ จัดการเบ็ดมามัดใจคนด้วย "ใจ" 
6. ปรับตัวเปลี่ยนวิธีคิดใหม่ (Paradigm shift) รับมือกับโลกที่เปลี่ยนไป 

บิ๊กฉัตรรอดูน้ำเขื่อนป่าสักฯ มีน้ำใช้ถึงก.ค.

เมื่อวันที่ 10 เม.ย. 59 ที่จ.ลพบุรี พล.อ.ฉัตรชัย สาริกัลยะ รมว.เกษตร และสหกรณ์ เดินทางไปตรวจสถานการณ์น้ำที่เขื่อนป่าสักชลสิทธิ์ และขึ้นเฮลิคอปเตอร์บินตรวจสภาพปัญหาภัยแล้งในพื้นที่ โดยมีนายภานุ แย้มศรี พวจ.ลพบุรี ให้การต้อนรับ พล.อ.ฉัตรชัย กล่าวว่า นายกรัฐมนตรีมีความเป็นห่วงสถานการณ์ภัยแล้งที่กระทบต่อประชาชนจำนวนมาก จึงได้มอบหมายให้ตนลงพื้นที่ติดตามการแก้ไขปัญหาในแต่ละจังหวัด โดยเฉพาะเตรียมการวางแผนปลูกพืชฤดูใหม่ช่วงหลังสงกรานต์ ซึ่งตนได้สั่งการให้ประชุมทุกหน่วยงานประเมินสภาพอากาศ นำข้อมูลทั้งในและต่างประเทศมาพยากรณ์ให้ชัดเจนว่าการเพาะปลูกควรจะเริ่มเมื่อไหร่ ไม่ใช่เห็นฝนตกก็ทำเกษตรทันที จะเกิดความเสียหายได้ ควรให้เข้าฤดูฝนเต็มที่ก่อน ค่อยลงมือปลูก ซึ่งคาดว่าจะเดือน พ.ค.นี้ฝนจะมาตามปกติสำหรับน้ำในเขื่อนป่าสักฯ ขณะนี้เหลือ 285 ล้านลบ.ม. ซึ่งต้องระวัง ยังดีที่ได้น้ำจากฝนหลวงมาเติมให้ ช่วยดูแลคนกรุงเทพฯ และปริมณฑลให้มีน้ำใช้ได้จนถึงเดือน ก.ค. ไม่เกิดวิกฤติ และตนได้สั่งการให้เร่งปฏิบัติการทำฝนหลวงต่อเนื่องในช่วงที่สภาพอากาศอำนวย

ฝนหลวง-กรมชลฯ เติมน้ำเขื่อนป่าสัก ช่วยภัยแล้งกทม.

เกาะติดภัยแล้ง

“ฉัตรชัย”เร่งหน่วยงานที่เกี่ยวข้อง ประเมินสถานการณ์น้ำ เล็งเริ่มฤดูเพาะปลูกปี 59 เดือนพ.ค.นี้ ขณะที่กรมฝนหลวง-ชลประทาน ลงนามความร่วมมือ เติมน้ำเข้าเขื่อนป่าสัก แก้ปัญหาน้ำกิน-ใช้น้ำทะเลรุก ให้คนกทม.และปริมณฑล ขณะที่พายุฤดูร้อนพัดถล่มภาคเหนือ ตอนบน สร้างความเสียหายบ้านเรือนประชาชนนับร้อยหลัง รวมทั้งสถานที่ราชการ อุดมการณ์เสี่ยงถล่มซ้ำอีกระลอก 16-17 เม.ย.นี้

วานนี้ (10 เม.ย.) พล.อ.ฉัตรชัย สาริกัลยะ รัฐมนตรีว่าการกระทรวงเกษตรและสหกรณ์ เดินทางไปตรวจสอบสถานการณ์น้ำที่เขื่อนป่าสักชลสิทธิ์ พร้อมกับขึ้นเฮลิคอปเตอร์บิน ตรวจสอบสภาพความแห้งแล้งในพื้นที่ โดยพล.อ.ฉัตรชัยกล่าวว่า

อ่านต่อหน้า > 13

ต่อจากหน้า > 16
: ฝนหลวง

นายกรัฐมนตรีมีความเป็นห่วงสถานการณ์ภัยแล้งที่กระทบต่อประชาชนจำนวนมาก จึงได้มอบหมายให้ลงพื้นที่ติดตามการแก้ไขปัญหาในแต่ละจังหวัด โดยเฉพาะเตรียมการวางแผนปลูกพืชฤดูใหม่ช่วงหลังสงกรานต์ ซึ่งตนได้สั่งการให้ประชุมทุกหน่วยงานประเมินสภาพอากาศ นำข้อมูลทั้งในและต่างประเทศ มาพยากรณ์ให้ชัดเจนว่าการเพาะปลูกควรจะเริ่มเมื่อไหร่ ไม่ใช่เห็นฝนตกก็ทำเกษตรทันที จะเกิดความเสียหายได้ ควรให้เขื่อนป่าสักเติมน้ำที่กักเก็บอยู่ลงมือปลูก ซึ่งคาดว่าเดือน พ.ค.นี้ฝนจะมาตามปกติ

สำหรับน้ำในเขื่อนป่าสักฯ ขณะนี้เหลือ 285 ล้านลบ.ม. ซึ่งต้องระวัง ยังกติที่ได้นำจากฝนหลวงมาเติมให้ ช่วยดูแลคนกรุงเทพฯ และปริมณฑลให้น้ำใช้ได้จนถึงเดือน ก.ค. ไม่เกิดวิกฤติ และตนได้สั่งการให้เร่งปฏิบัติการทำฝนหลวงต่อเนื่องในช่วงที่สภาพอากาศอำนวย

“ขอเตือนเกษตรกรให้ระมัดระวัง ช่วงนี้ฝนยังไม่เต็มที่ อย่าเพิ่งรีบร้อนลงมือเพาะปลูก คาดว่าต้นเดือนพ.ค. จะมีความชัดเจนในการประกาศการเพาะปลูกปี 59 ส่วนการเลื่อนนาปีหรือไม่ยังประเมินไม่ได้ ถ้าไม่มีฝนมากก็ไม่สามารถสนับสนุนการเพาะปลูกได้”

ฝนหลวง-กรมชลฯเติมน้ำเขื่อนป่าสัก

ด้านนายเลอศักดิ์ วัชรตระกูล โฆษกอธิบดีกรมฝนหลวงและการบินเกษตร กล่าวว่า กรมฝนหลวงกับกรมชลประทาน ทำข้อตกลงร่วมมือเติมน้ำในเขื่อนป่าสักฯ ซึ่งเป็นเขื่อนที่มีความสำคัญในใช้น้ำอุปโภคบริโภคของคนกรุงเทพฯ ปริมณฑล และปล่อยน้ำใส่น้ำเค็ม จึงร่วมใช้ข้อมูลเรดาร์ตรวจกลุ่มเมฆ ใช้เทคโนโลยีการตัดแปลงสภาพ ที่ผ่านมากได้ตั้งหน่วยปฏิบัติการ เคลื่อนที่เร็ว จนครสวรรค์ สามารถเติมน้ำเขื่อนป่าสักฯ ได้ 14 ล้านลบ.ม. เห็นว่าขณะนี้การปฏิบัติฝนหลวงมีความเหมาะสมช่วงวันที่ 8 เม.ย.เป็นต้นไป สามารถทำฝนหลวง ระดมได้เต็มที่ทั่วประเทศเติมน้ำเขื่อนใหญ่ ยังช่วยสร้างความชุ่มชื้นและลดสภาพอากาศร้อนจัดด้วย ขอให้ทุกภาคส่วนใช้น้ำอย่างประหยัด”

ส่วนราชการล่ามพายุกู้ร้อนถล่มยับ

ด้านสถานการณ์พายุฤดูร้อน นายคมสัน สุวรรณอัมพา ผู้อำนวยการศูนย์ป้องกันและบรรเทาสาธารณภัย เขต 10 ลำปาง เปิดเผยว่า จากเหตุการณ์ฝนตกหนัก ลมกรรโชกแรง และมีลูกเห็บตก เนื่องจากพายุฤดูร้อน เมื่อ 9 เม.ย.ที่ผ่านมา พบว่าความเสียหายในจ.เชียงใหม่มีอยู่หลายพื้นที่ด้วยกัน ทั้งสถานที่ราชการต่างๆ ได้รับความเสียหายจากต้นไม้หักโค่น เช่น องค์การบริหารส่วนจังหวัดเชียงใหม่ สำนักงานคณะกรรมการการเลือกตั้ง สำนักงานตรวจคนเข้าเมือง

ขณะที่อ.แม่ว่าง ต.แม่วิน ม.6,9,11,15, ที่ อ.หางดง ต.หารแก้ว ม.3 ต.ขุนคง ม.6 อ.แม่เมาะ ต.บ้านหลวง และอ.แมริม ต.ดอนแก้ว มีบ้านเรือนกว่า 83 หลัง ได้รับความเสียหาย ขณะที่โรงพยาบาลก็ได้รับความเสียหายบ้างบางส่วน เช่น โรงพยาบาลนครพิงค์ พบต้นไม้ล้มทับรถยนต์ ด้านสถานที่ท่องเที่ยว ที่บริเวณห้วยตึงเต่า เพิ่งร้านขายอาหารกว่า 200 ชุ้ม พังเสียหายล่าสุด ทหารจากมณฑลทหารบกที่ 33(มทบ.33) ได้จัดกำลังเข้าช่วยเหลือประชาชน เก็บกวาดเศษซากปรักหักพังและซ่อมแซมความเสียหายทรัพย์สินของประชาชนเป็นบางส่วนแล้ว

เตือน 6 เม.ย.พายุฤดูร้อนถล่มอีกรอบ

ด้านนางพรนภา ทองเทพ นักอุตุนิยมวิทยาชำนาญการ ศูนย์อุตุนิยมวิทยาภาคเหนือ เปิดเผยว่า พายุฤดูร้อนที่พัดถล่ม จ.เชียงใหม่ และภาคเหนือบางพื้นที่ เป็นพายุที่เกิดจากลมตะวันตก

เบียดตัวปะทะเข้ากับลมตะวันออก ทำให้เกิดอากาศอบอ้าว ประกอบกับความชื้นในอากาศมีมาก ส่งผลให้มวลไอน้ำเกาะกลุ่มกันเป็นมวลเมฆขนาดใหญ่ เกิดเป็นพายุฤดูร้อน จะมีทั้งฝนและลูกเห็บในเวลาเดียวกัน ทั้งนี้ จากที่เคยคาดการณ์ว่าพายุฤดูร้อนจะเกิดขึ้นตั้งแต่วันที่ 7-10 เม.ย. มีการคาดการณ์เพิ่มเติมว่า ในช่วงวันที่ 16-17 เม.ย.นี้อาจมีโอกาสเกิดพายุฤดูร้อนอีกครั้งหนึ่ง จึงขอให้ประชาชนในพื้นที่ภาคเหนือ ระมัดระวังเรื่องวอดภัยที่อาจเกิดขึ้นได้ทุกเมื่อ

ขณะที่ จ.น่าน ได้เกิดพายุฝนพัดต้นไม้หักโค่นและสายไฟฟ้าขาดในถนนสาย 101 น่าน-ท่าวังผา ช่วง กม 482 - 484 บ้านผาลิ่งหี หน้าแขวงทางหลวงน่านที่ 2 ต้นไม้กว่าสิบต้นที่หักโค่นกีดขวางการจราจร เจ้าหน้าที่แขวงทางหลวงน่านที่ 2 ต้องเร่งเคลียร์เส้นทาง ทำกลางการจราจรที่ติดขัดเป็นระยะทางกว่า 2 กิโลเมตร บ้านเรือนประชาชนเสียหายกว่า 10 หลังคา เสาไฟฟ้าหน้าแขวงทางหลวงน่านที่ 2 - อบต.ผาลิ่งหี อ.เมืองน่าน ที่หักโค่นและสายไฟฟ้าขาดทั้งสองฝั่งถนน ส่งผลกระทบไปถึง อ.บัว ทางเจ้าหน้าที่การไฟฟ้าเร่งตัดกระแสไฟฟ้า เพื่อความปลอดภัย

พายุฤดูร้อนพัดอุบลฯบ้านพัง120หลัง

ขณะเดียวกันในภาคอีสานที่ จ.อุบลราชธานี นายชาติ ก้อนหิน ผู้ใหญ่บ้าน หมู่ 10 ต.นาโพธิ์ อ.พิบูลย์รักษ์ จ.อุบลราชธานี เปิดเผยผลการออกสำรวจความเสียหายจากพายุฤดูร้อนที่พัดผ่านหมู่บ้าน พบว่าเบื้องต้นมีบ้านเรือนใน 5 หมู่บ้าน คือ หมู่ 1, หมู่ 2, หมู่ 7 หมู่ 9 และหมู่ 10 เสียหายมากกว่า 120 หลังคาเรือน โดยเฉพาะหมู่ 1 และหมู่ 10 เสียหายเป็นจำนวนมาก จึงได้ประสานข้อมูลไปยังฝ่ายอำเภอพิบูลย์รักษ์ ดำเนินการช่วยเหลือตามหลักเกณฑ์

ขณะที่เหล่ากาชาด จ.อุบลราชธานี ได้เตรียมถุงยังชีพมามอบให้ครัวเรือนผู้ประสบภัย และเตรียมจัดกำลังทหารกองพัน 2 กรมกรมทหารราบที่ 6 อุบลราชธานี เข้ามาขนย้าย เศษวัสดุบ้านเรือนที่เสียหาย และซ่อมแซมบ้านเรือนแล้ว

ผู้ใหญ่บ้านหมู่ 10 กล่าวว่า ระหว่างการสำรวจพื้นที่ ชาวบ้านต่างพูดเป็นเสียงเดียวว่า เป็นพายุหมุนลมแรง ซึ่งมีระยะเวลาเกิดเหตุการณ์เพียง 20-30 นาทีเท่านั้น แต่สามารถทำให้บ้านเรือนเสียหายมากเป็นจำนวนมาก ต้นไม้ ไฟฟ้าดับภายในหมู่บ้าน แต่โชคดีที่ไม่มีรายงานว่ามีผู้ได้รับบาดเจ็บแต่อย่างใด

■ กส.ตั้งโรงเรียนผู้ตรวจการสหกรณ์เพิ่มความโปร่งใสสหกรณ์

ยกกระดับผู้ตรวจการสหกรณ์

กรมส่งเสริมสหกรณ์ เดินหน้าขับเคลื่อนแผนพัฒนาความเข้มแข็งสหกรณ์ ปี 2559-2560 ตั้งโรงเรียนผู้ตรวจการสหกรณ์ พัฒนาบุคลากรตรวจสอบทุจริตสหกรณ์เข้มข้นมากขึ้น พร้อมกำหนดหลักสูตร 3 ระดับ เสริมศักยภาพผู้ตรวจการสหกรณ์

กส.: ดร.วิณะโรจน์ ทรัพย์ส่งสุข อธิบดีกรมส่งเสริมสหกรณ์ เปิดเผยว่า กรมส่งเสริมสหกรณ์ ได้ดำเนินการขับเคลื่อนแผนพัฒนาความเข้มแข็งสหกรณ์ ปี 2559-2560 ไปสู่การปฏิบัติ หลังผ่านความเห็นชอบจากที่ประชุมผู้บริหารระดับสูง กระทรวงเกษตรและสหกรณ์ครั้งที่ 11/2558 โดยมีพลเอกฉัตรชัย สาริกัลยะ รัฐมนตรีว่าการกระทรวงเกษตรและสหกรณ์ เป็นประธาน เมื่อวันที่ 18 พฤศจิกายน 2558 ที่ผ่านมา โดยได้กำหนดมาตรการหลัก 5 มาตรการ ได้แก่ 1.การสร้างความเข้มแข็งของสมาชิกให้เป็นฐานรากที่มั่นคงของสหกรณ์ 2.เพิ่มขีดความสามารถในการดำเนินธุรกิจแบบสหกรณ์ 3.พัฒนาการบริหารจัดการและเสริมสร้างธรรมาภิบาล 4.มาตรการในการกำกับ และตรวจสอบ และ 5.มาตรการสนับสนุน

ดร.วิณะโรจน์ กล่าวว่า โดยการตรวจการสหกรณ์ เป็นภารกิจหนึ่งที่ขับเคลื่อนในการพัฒนาสหกรณ์สู่ความเข้มแข็ง ซึ่งแบ่งเป็น 2 ด้าน คือ ด้านการตรวจสอบ ให้มีการตรวจสอบสหกรณ์ทั้งระบบ ทุกสหกรณ์ภายใน 3 ปี โดยทีมตรวจการสหกรณ์ระดับจังหวัด ในปี 2559 มีสหกรณ์เป้าหมายจำนวน 2,143 แห่ง ซึ่งการคัดเลือกสหกรณ์เป้าหมายพิจารณาเรียงลำดับดังนี้สหกรณ์ที่มีความเสี่ยงสูง(ข้อมูลจากการวิเคราะห์สถานการณ์ภาพสหกรณ์ ของจังหวัด/พื้นที่) สหกรณ์การเกษตรระดับอำเภอสหกรณ์ที่ผลการวิเคราะห์สถานการณ์ภาพสหกรณ์ต้องเฝ้าระวัง จากนั้นจะเป็นการตรวจสอบสหกรณ์การทุจริต โดยทีมตรวจการสหกรณ์จากส่วนกลาง และด้านการสนับสนุน เป็นการพัฒนาผู้ตรวจการสหกรณ์ โดยจัดตั้งโรงเรียนผู้ตรวจการสหกรณ์

“โครงการจัดตั้งโรงเรียนผู้ตรวจการสหกรณ์ เป็นโครงการหนึ่งที่จะต้องดำเนินการ

ในปี 2559 ตามมาตรการสนับสนุน อยู่ภายใต้การกำกับ ดูแล ของสำนักนายทะเบียนและกฎหมาย เพื่อเป็นสถาบันในการพัฒนาองค์ความรู้ เพิ่มทักษะและประสบการณ์แก่ผู้ตรวจการสหกรณ์ ให้ก้าวทันสถานการณ์สามารถปฏิบัติงานตรวจการสหกรณ์ได้ตามแนวทางที่นายทะเบียนสหกรณ์กำหนด อันเป็นการพัฒนาบุคลากรตรวจสอบของภาครัฐให้มีความเข้มแข็งมากยิ่งขึ้น ตลอดจนระงับยับยั้งป้องปรามการทุจริตและให้มีการแก้ไขปัญหาข้อบกพร่องต่างๆ ที่เกิดขึ้น มิให้ลุกลามขยายตัวออกไป”

ดร.วิณะโรจน์ กล่าวเพิ่มเติมว่า สำหรับการดำเนินการโครงการจัดตั้งโรงเรียนผู้ตรวจการสหกรณ์ จะมีการกำหนดหลักสูตรโรงเรียนผู้ตรวจการสหกรณ์ ซึ่งแบ่งหลักสูตรออกเป็น 3 ระดับ ได้แก่ หลักสูตร 1 (ระดับพื้นฐาน) : ความรู้พื้นฐานทั่วไปที่ผู้ตรวจการสหกรณ์ต้องทราบ เช่น ระบบการตรวจการสหกรณ์ วัตถุประสงค์และอำนาจกระทำการของสหกรณ์แต่ละประเภท ลักษณะการดำเนินธุรกรรม กฎหมายที่เกี่ยวข้อง ระบบ IT ที่นำมาใช้ในสหกรณ์ กระบวนการตรวจสอบ การใช้อำนาจ การสั่งการ ฯลฯ หลักสูตร 2 (ระดับกลาง) : ความรู้ด้านการเงิน การบัญชี การวิเคราะห์งบการเงิน อัตราส่วนทางการเงิน การใช้ประโยชน์จากข้อมูลทางบัญชีที่ได้จากผู้ตรวจสอบกิจการ/ผู้สอบบัญชี และหลักสูตร 3 (ระดับสูง) : ความรู้ด้านการตรวจสอบธุรกิจทุกด้านของสหกรณ์แต่ละประเภท ในเชิงลึกการประเมินความเสี่ยง การเขียนรายงานการตรวจสอบเพื่อนำเสนอต่อนายทะเบียนสหกรณ์ ซึ่งทุกหลักสูตรจะมีกรณีศึกษาให้ฝึกปฏิบัติ ประเมินผล ทดสอบความรู้ มีใบประกาศนียบัตร พร้อมกับมีการจัดระดับผู้ตรวจการสหกรณ์เพื่อที่จะเข้ารับการอบรม และผู้ตรวจการสหกรณ์ทุกคนจะต้องผ่านการอบรมทุกหลักสูตร โดยเริ่มดำเนินการให้ความรู้ตั้งแต่เดือนเมษายน 2559 ตามระดับผู้ตรวจการสหกรณ์ที่กำหนดอย่างไรก็ตามภายหลังจากให้ความรู้แล้วจะมีการติดตามประเมินผล เพื่อพัฒนาหลักสูตรให้ทันสมัยต่อสถานการณ์ในปัจจุบัน

เพิ่มอัดฉีด เงินหมู่บ้าน พ่วงเกษตร

โพสต์ทูเดย์ - เกษตรฯ ดันโครงการสร้างรายได้หมู่บ้านเข้า ครม.อีก ขอระบุจัดสรรงบเพิ่มต่อยอดขับเค็ลื่อนภาครัฐ

พล.อ.ฉัตรชัย สาริกัลยะ รมว.เกษตรและสหกรณ์ เปิดเผยว่า การประชุมคณะรัฐมนตรี(ครม.) วันที่ 12 เม.ย.นี้ กระทรวงเกษตรฯ จะเสนอโครงการส่งเสริมพัฒนาหมู่บ้าน หมู่บ้านละ 1 ล้านบาท ให้ที่ประชุม ครม.พิจารณา โดยจะขอเพิ่มวัตถุประสงค์การใช้เงินในโครงการยกระดับศักยภาพหมู่บ้านเพื่อขับเคลื่อนเศรษฐกิจฐานรากตามแนวทางประชารัฐหมู่บ้านละ 2 แสนบาท ให้สามารถใช้ในการสร้างงานและสร้างอาชีพด้านการเกษตร

“ครม.เมื่อสัปดาห์ที่แล้ว เห็นชอบ

ตามข้อเสนอกระทรวงการคลังที่ให้จัดสรรงบให้หมู่บ้านละ 2 แสนบาท เป็นวงเงินรวม 1.5 หมื่นล้านบาท แต่โครงการดังกล่าวเหมือนกับของกระทรวงเกษตรฯ จะเสนอ ผมจึงเรียนต่อ พล.อ.ประยุทธ์ จันทร์โอชา นายกรัฐมนตรี ว่า ในสัปดาห์นี้จะเสนอขอให้พ่วงโครงการด้านการเกษตรเข้าไปในโครงการนั้นด้วย และจะให้เริ่มต้นโครงการได้ทันในวันที่ 1 พ.ค. และเบิกจ่ายเงินให้เสร็จสิ้นภายในเดือน ก.ค.เช่นกัน ส่วนจะมีการขอวงเงินเพิ่มจากหมู่บ้านละ 2 แสนบาท เป็นหมู่บ้านละ 1 ล้านบาทหรือไม่นั้น จะต้องไปหารือกับที่ประชุม ครม.อีกครั้ง” พล.อ.ฉัตรชัย กล่าว

ก่อนหน้านี้ พล.อ.ฉัตรชัย ระบุว่า จะเสนอโครงการพัฒนาอาชีพสร้างรายได้ให้ 74,965 หมู่บ้านทั่วประเทศ โดยขอรับจัดสรรงบ 1 ล้านบาท/หมู่บ้าน เนื่องจากเห็นว่าโครงการของรัฐบาลที่ผ่านมาเน้นในระดับตำบล เช่น งบตำบลละ 1 ล้านบาท ของกระทรวงเกษตรฯ และตำบลละ 5 ล้านบาท ของกระทรวงมหาดไทย ทำให้บางพื้นที่อาจไม่ได้รับอานิสงส์จากโครงการดังกล่าว จึงต้องลงลึกถึงระดับหมู่บ้าน”

รมว.เกษตรฯลงตรวจเขื่อนป่าสัก

เมื่อเวลา 13.00 น. วันที่ 10 เม.ย. พล.อ.ฉัตรชัย สาริกัลยะ รมว.เกษตรและสหกรณ์ เดินทางไปตรวจสอบสถานการณ์น้ำในเขื่อนป่าสักชลสิทธิ์ อ.พัฒนามนิคม จ.ลพบุรี โดยขึ้นเฮลิคอปเตอร์บินสำรวจสภาพปัญหาภัยแล้งในพื้นที่ โดยมีนายภานุ เข้มศรี ผวจ.ลพบุรี พร้อมคณะให้การต้อนรับ โดย พล.อ.ฉัตรชัย กล่าวว่า พล.อ.ประยุทธ์ จันทร์โอชา นายกรัฐมนตรี และหัวหน้าคณะรักษาความสงบแห่งชาติ (คสช.) มีความเป็นห่วงสถานการณ์ภัยแล้งที่กระทบต่อประชาชน จึงมอบหมายให้ลงพื้นที่ติดตามการแก้ปัญหาในแต่ละจังหวัด โดยเฉพาะการวางแผนปลูกพืชฤดูใหม่ช่วงหลังสงกรานต์ ซึ่งได้สั่งการให้หน่วยงานที่เกี่ยวข้องประเมินสภาพอากาศเพื่อนำข้อมูลไปพยากรณ์ให้ชัดเจนว่าจะเริ่มเพาะปลูกได้เมื่อใด ทั้งนี้ คาดว่าเดือน พ.ค. ฝนจะมาปกติ เพราะภาวะฝนทิ้งช่วงหรือเอลนีโญ่คลายตัว

“ขณะนี้มีปริมาณน้ำในเขื่อนป่าสักฯ เหลืออยู่ 285 ล้านลูกบาศก์เมตร (ลบ.ม.) แม้จะได้น้ำจากการทำฝนหลวงมาเติมก็ต้องระมัดระวัง โดยปริมาณน้ำที่เหลือจะทำให้ชาว กทม. และปริมณฑล มีน้ำใช้ผ่านพ้นวิกฤติจนถึงเดือน ก.ค. โดยระบายน้ำวันละ 1.7 ล้าน ลบ.ม. หากมีน้ำเต็มทูลสูงก็จะปล่อยน้ำได้เพิ่ม 2 ล้าน ลบ.ม.ต่อวัน อีกทั้งให้ปฏิบัติกรฝนหลวงตั้งแต่เดือน ก.พ. ที่ผ่านมารวม 43 จังหวัด ทำให้ไม่มีปัญหาเรื่องน้ำกินน้ำใช้ แต่ขอเตือนเกษตรกรให้ระมัดระวังอย่าเพิ่งรีบร้อนเพาะปลูก ขอให้รอช่วงฝนมาก่อน ซึ่งก็วางแผนขอให้กรมเจ้าประเทศไทยสักลูกสองลูก โดยเขื่อนป่าสักฯ ยังต้องการปริมาณน้ำอีกกว่า 600 ล้าน ลบ.ม. ส่วนเขื่อนภูมิพล สิริกิติ์ แควน้อยฯ ยังต้องการน้ำอีกเป็นหมื่นล้าน ลบ.ม.” รมว.เกษตรฯ กล่าว

ด้านนายเลอศักดิ์ วิฑูรย์ อดีตรัฐมนตรีช่วยว่าการบริหารเกษตร กล่าว ว่า ปริมาณน้ำในเขื่อนหลักของกลุ่มแม่เจ้าพระยา ทั้งเขื่อนภูมิพล เขื่อนสิริกิติ์ เขื่อนแควน้อยฯ และเขื่อนป่าสักฯ ในปี 54 มีน้ำต้นทุนรวมกัน 1.8 หมื่นล้าน ลบ.ม. แต่ปี 58/59 มีน้ำต้นทุน 4,200 ล้าน ลบ.ม. ทำให้มีน้ำสำรองช่วงต้นฤดูฝนในเดือน พ.ค. นี้ ประมาณ 1,200 ล้าน ลบ.ม. โดยคาดว่าหลังจากวันที่ 28 เม.ย. กรมฝนหลวงจะเพิ่มน้ำในเขื่อนได้อีก 46 ล้าน ลบ.ม.

“กรมฝนหลวงกับกรมชลประทาน ได้ทำข้อตกลงร่วมมือกันเติมน้ำในเขื่อนป่าสักฯ ซึ่งเป็นเขื่อนที่มีความสำคัญกับการใช้น้ำอุปโภคบริโภคของคน กทม. และปริมณฑล จึงได้ร่วมมือกันใช้ข้อมูลเรดาร์ตรวจกลุ่มเมฆจนได้ข้อมูลว่าการทำฝนหลวงจะมีความเหมาะสมหลังวันที่ 8 เม.ย. เป็นต้นไป โดยจะระดมทำอย่างเต็มที่เพื่อเติมน้ำในเขื่อนใหญ่ อีกทั้งยังจะช่วยสร้างความชุ่มชื้นและลดสภาพอากาศที่ร้อนจัดด้วย” นายเลอศักดิ์ กล่าว.

สถานการณ์เด่น

10.00 น.

พ.ต.อ.ณรัชต์ เศวตนันทน์ อธิบดีกรมคุมประพฤติ เปิดเผยว่า ได้เตรียมสถานที่คุมประพฤติ 105 แห่งทั่วประเทศให้บำเพ็ญประโยชน์ในห้องดับจิตสำหรับผู้ที่มาแล้วจบในช่วงเทศกาลสงกรานต์นี้

12.00 น.

นายอภิสิทธิ์ เวชชาชีวะ หัวหน้าพรรคประชาธิปัตย์ แถลงจุดยืนของพรรคไม่เห็นด้วยกับคำถามพวงให้อำนาจสว.ร่วมกับ สส.เลือกนายกรัฐมนตรี และ



อภิสิทธิ์

ยังไม่เห็นด้วยกับร่างรัฐธรรมนูญฉบับนี้ เนื่องจากมีข้อดีมากกว่าข้อเสีย จึงไม่สมควรเป็นกฎหมายสูงสุดของประเทศ

16.00 น.

น้องเมย์-รัชนก อินทนนท์ นักแบดมินตัน ชนะ ไท้ ชู หยิง จากไต้หวันคว้าแชมป์ในรายการแข่งขันแบดมินตันซูเปอร์ซีรีส์ รายการ "มาเลเซีย โอเพน 2016" ประเภทหญิงเดี่ยว ที่กรุงกัวลาลัมเปอร์ ประเทศมาเลเซีย

17.12 น.

พล.อ.ฉัตรชัย สาริกัลยะ รว. เกษตรและสหกรณ์ ลงพื้นที่ตรวจสถานการณ์ภัยแล้งและการปฏิบัติการฝนหลวงในพื้นที่เขื่อนป่าสักชลสิทธิ์ จ.ลพบุรี และมอบเงินโครงการตามแผนพัฒนาอาชีพเกษตรกรตามความต้องการของชุมชนเพื่อบรรเทาภัยแล้ง



Thirsty for more

A worker fills a large water jar at a free water distribution point in Lop Buri where the agriculture minister toured drought-affected areas and artificial rain operations yesterday. He also visited farms where drought-resistant crops are grown. PORNPROM SATRABHAYA

เกษตรวันนี้ ประจำฉบับวันจันทร์ที่ 11 เมษายน พ.ศ.2559.....○ พล.อ.ฉัตรชัย สาริกัลยะ รัฐมนตรีว่าการกระทรวงเกษตรและสหกรณ์ ได้กล่าวระหว่าง มอบนโยบาย เพื่อขับเคลื่อนโครงการ และนโยบายของรัฐบาลกับผู้บริหารกระทรวง เกษตรฯ เมื่อวันก่อนว่า ขอให้ทุกคน เร่งทำงาน ในช่วงที่อยู่ในตำแหน่งเพราะเมื่อพ้นจากหน้าที่แล้ว จะเสียดาย ที่มีโอกาสแล้วไม่ได้ทำอะไร และเพื่อช่วยกัน ลบคำครหา ว่าข้าราชการกระทรวงเกษตรฯ เข้าขามเย็นขาม หลายครั้งที่ผมได้ขึ้น ยอมรับว่า โหมโหนะ ขอให้กำลังใจทุกคนในการทำงาน อย่าให้ ผลโพล ที่ออกมาบั่นทอน ซึ่งได้ให้คนไปสืบมาแล้วว่า ทำไม โพลออกมาอย่างนั้น ก็พบว่าเขา ต้องการทำลาย พวกผมที่เป็นรัฐมนตรีทหาร การตั้งคำถามจึงออกมาในลักษณะที่กระทรวงเกษตรฯ ตอบยาก ที่สุด เพราะงานมันซับซ้อน.....○ หลายคน เป็นงง ผลผลิตการเกษตร ราคาต่ำ แต่ซื้อในตลาด และบนห้างสรรพสินค้า ราคาแพง คนผลิตยังจน คนซื้อต้อง ซื้อแพง แล้ว ใครรวย.....○ แม่ไก่ แห่งขอด เขื่อนใหญ่เขื่อนน้อยกำลังจะหมดน้ำ ต้นทุนเหล่านี้ของ กระทรวงใดแล้วผลงานเป็นไฉนคนทั้งประเทศ เขาู้ที่สำคัญ กระทรวงอื่น ๆ ที่มีคะแนน นิยมสูง ๆ จากประชาชนก็ล้วนแต่มี รัฐมนตรี ที่มาจากทหารแทบทั้งสิ้น งานนี้คนจำนวนไม่น้อยเห็นใจนายกรัฐมนตรี ที่ต้องทำงานหนักเพื่อ การแก้ไขปัญหาของประเทศไทย โดยเฉพาะ กระทรวงเกษตรฯ ที่น่าจะเป็น แม่งาน ใน ช่วงนี้ เพราะเป็นพื้นฐานทางด้าน เศรษฐกิจ ของประเทศ โครงการ งบประมาณ จำนวน



ไม่น้อยได้รับการ อดคิด เข้ามา แต่ผลงาน ลำบาก นากังวล.....○ หลายคนบอกว่า เกิดเกียรติวัง จากบุคลากร ระดับสูง ของกระทรวงฯ ก็ น่าสนใจ มี แนวมา ว่าบางกรมที่อยู่ใกล้กับ แม่บ้านเจ้าพระยา ผู้บริหารกรมฯ ยังฟัง อดีตนักการเมือง ขั้วตรงกันข้าม กับรัฐบาลชุดนี้ อยู่ คุณจาก อะไร การ เปลี่ยนแปลง ตำแหน่งสำคัญ ๆ หลายอัตราของ กรมฯ ที่ให้ผลต่อการทำงานตาม นโยบายของรัฐบาล ในช่วงนี้มี คนของ อดีตนักการเมือง ขั้วตรงกันข้าม กับ รัฐบาลยุคปัจจุบัน ก้าว ขึ้นมา เป็นดับเป็นแฉง ทำไม ขึ้นมาได้ ก็ไปบ้าน อดีต นักการเมือง มา ขึ้นมาแล้วเขาจะทำงานให้ใคร รัฐบาล หรือ อดีตนักการเมือง ประเด็นนี้ น่า คิด แสดงว่าผู้บริหารกรมนั้น ฟังนักการเมือง ขั้วตรงกันข้ามกับรัฐบาล มากกว่ารัฐบาล ใช่ หรือไม้อันนี้ ต้องช่วยกัน หากตอบ.....○ แล้วผู้บริหารระดับสูงของกระทรวงฯ ทำไมไม่ ดูแล ทั้ง ๆ ที่ได้รับการแต่งตั้งมาจากรัฐบาลชุด นี้ แลมนสนิท กับผู้นำรัฐบาลเสียอีก ก็ได้รับคำ ตอบว่าเพราะ เจอมายา แบบใน ละครทีวีไทย ช่วงหลังข่าว ของคนของอดีตนักการเมือง กลุ่มเก่า ขั้วตรงข้ามกับรัฐบาลปัจจุบัน เข้ามา บังตา เลยมองไม่เห็น.....○ รอบนี้กระทรวง เกษตรฯ จะจบลงแบบ ละครหลังข่าว ที่นายก รัฐมนตรีตำหนิว่า ไม่สร้างสรรค์ หรือไม่ ก็ต้อง ติดตามดู กันต่อไป แต่ที่แน่ ๆ มี บางคน ใน รัฐบาลชุดนี้ที่คง เจ็บปวด ไม่น้อย โดยเฉพาะ ผู้นำรัฐบาลที่ ถูกแทงข้างหลัง ทั้ง ๆ ที่นั่ง ทำงานแบบ ชายชาติทหาร เพื่อประเทศชาติ อยู่ ภายในบ้าน ของตัวเองแท้ ๆ.....○

หนามเตย



ต้องใช้กฎหมาย
ปง.ดำเนินการ
เพื่อให้เกิดการ
ลงโทษที่รุนแรง

> ธีรภัทร ประยูรสิทธิ

'ธีรภัทร'เอาจริงประสานปง. สอบ'ยึดทรัพย์'ผู้ค้าผิดก.ม.

สัมภาษณ์พิเศษ

• ยूपิน พงษ์กอง

การปราบปรามการลักลอบใช้สารเร่งเนื้อแดงและสารต้องห้าม อยู่ภายใต้ยุทธการสินค้าเกษตรปลอดภัย เป็นนโยบายสำคัญของกระทรวงเกษตรและสหกรณ์ เพื่อให้อุตสาหกรรมเลี้ยงสุกรปลอดภัยไร้สารเร่งเนื้อแดง 100% และเพื่อให้ผู้บริโภคได้รับอาหารปลอดภัยยกระดับคุณภาพชีวิตเกษตรกร กำลังแพร่ระบาดในการเลี้ยงสุกร โดยเฉพาะในพื้นที่จ.นครปฐม

นายธีรภัทร ประยูรสิทธิ ปลัดกระทรวงเกษตรและสหกรณ์ กล่าวว่า นโยบายของกระทรวงเกษตรฯปีนี้มีความมุ่งมั่นที่จะให้เป็นปีแห่ง"ความปลอดภัยทางด้านอาหาร" จำเป็นต้องให้ความสำคัญกับการบังคับใช้กฎหมายทุกด้าน ต้องมีผลทางปฏิบัติ โดยตั้งแต่ต้นปีมาเราจะเห็นสารวัตรเกษตร ปศุสัตว์ ออกตรวจตราตามเพื่อจับกุมผู้กระทำความผิด เริ่มต้นจากการตรวจสอบสารเร่งเนื้อแดง หรือ เบตา-อะโกนิสต์ (beta-agonist) ที่ผู้เลี้ยงมักใช้ผสมในอาหาร หรือนำให้สุกรหรือโคตีบกิน จะพบมากในพื้นที่จ.นครปฐม **หวังสารเร่งเนื้อแดงก่อดมเร่ง**

สารดังกล่าวจะทำปฏิกิริยาลดไขมันในตัวสัตว์สร้างกล้ามเนื้อ ทำให้เนื้อที่ได้มีสีแดง

เข้ม ตรงกับความต้องการของผู้บริโภค แต่จากการวิจัยทางวิทยาศาสตร์พบว่า เมื่อสารดังกล่าว เข้าสู่ร่างกายของผู้บริโภคแล้ว จะเกิดการตกค้างเป็น "สารก่อดมเร่ง"

ดังนั้นตามกฎหมายของกรมปศุสัตว์ จึงห้ามไม่ให้ใช้สารชนิดนี้ ที่ผ่านมาสารวัตรปศุสัตว์ตรวจสอบต่อเนื่อง แต่การเอาผิดยังไม่ชัดเจน ทำให้ยังมีผู้ฝ่าฝืน และใช้สารดังกล่าว อยู่ ล่าสุดได้ตรวจพบฟาร์มสุกร ABJ พื้นที่ ต.หนองดินแดง อ.เมือง จ.นครปฐม ได้กักกันสุกรไว้ห้ามส่งโรงเชือดไปแล้วกว่า 1 หมื่นตัว

"สัตว์ที่ได้รับสารนี้หากปล่อยไว้ไม่ให้มีสารเพิ่ม จะสลายไปภายใน 2 เดือน ผมได้ให้กรมปศุสัตว์เข้าไปตรวจสอบปัสสาวะด้วยชุดทดสอบเบื้องต้น เพื่อห้ามไม่ให้สุกรที่กักไว้เข้าโรงเชือด หากมีการฝ่าฝืน หรือมีการใช้ต่ออีก ก็จะแจ้งความในฐานความผิดตาม พ.ร.บ.ควบคุมคุณภาพอาหารสัตว์ พ.ศ.2558 มีโทษจำคุกไม่เกิน 3 ปี ปรับไม่เกิน 6 หมื่นบาท" นายธีรภัทร กล่าว

การตรวจสอบผู้กระทำความผิดการใช้สารเร่งเนื้อแดงทำได้ยากมาก เพราะไม่รู้ใครใช้ ไม่ทราบแหล่งซื้อ ส่วนใหญ่จะเป็นการลักลอบ สินค้าที่ออกมองไม่เห็นการปนเปื้อนด้วยตาเปล่า ทุกอย่างต้องอาศัยการสืบค้น ดังนั้นการเข้าไปตรวจจึงไม่มีการแจ้งล่วงหน้า และต้องใช้หมายศาล ทั้งนี้เพื่อให้เกิดความมั่นใจมากขึ้น กระทรวงเกษตรฯจะเข้าไปตรวจสอบอย่างต่อเนื่อง

ตั้งปง.ร่วมสอบฟอกเงินผู้ค้า

นายธีรภัทร กล่าวว่า สารเร่งเนื้อแดงนี้มีพื้นที่เฝ้าระวังคือเขตภาคกลาง เนื่องจากเป็นเขตที่มีการเลี้ยงจำนวนมาก ที่ผ่านมากกรมปศุสัตว์จะตรวจสอบเฉพาะโรงเชือด แต่ไม่ลงถึงฟาร์ม ทำให้เมื่อพบแล้วไม่สามารถเอาผิดได้ แต่นโยบายของกระทรวงเกษตรฯปีนี้จะตรวจสอบทั้งหมด ทุกห่วงโซ่ เพื่อยับยั้งไม่ให้มีการใช้อย่างเด็ดขาด รวมทั้งจะ

ตรวจสอบไปยังแหล่งซื้อขาย ถือว่าเป็น ผู้กระทำความผิดเช่นกัน โดยจะสืบสาว ไปถึงต้นตอ พร้อมประสานไปยังสำนักงาน ป้องกันและปราบปรามการฟอกเงิน (ปปง.) ว่า เข้าข่ายตามกฎหมายการฟอกเงินหรือไม่ ทั้งนี้เพื่อเอาผิดและสามารถยึดทรัพย์สิน ที่ได้มกโดยมิชอบด้วยกฎหมาย เป็นการเอาผิด ชัยร้ายแรงเพื่อป้องกันการซ้ำ ต้องการใช้ กฎหมายของปปง. เข้ามาดำเนินการเพื่อให้เกิด การลงโทษที่รุนแรง จากปัจจุบันโทษรุนแรงคือ ถอนใบอนุญาตประกอบการเท่านั้น

ส่งเจ้าหน้าที่กวาดล้างปุ๋ยปลอม

นอกจากนี้ยังมีความผิดอีกหลายด้าน ที่อยากให้ปปง.ใช้กฎหมายลงโทษ เช่น การจำหน่ายปุ๋ยปลอมทั้งเคมีและอินทรีย์ ที่ผ่านมากการตรวจสอบของสารวัตรเกษตร ในช่วง 2 เดือน ได้ตรวจพบและอายัดไว้แล้ว ใน จ.ชัยนาท กาญจนบุรี และอุตรดิตถ์ โดยที่ จ.ชัยนาทได้อายัดปุ๋ยอินทรีย์กว่า 60 ตัน มีการผลิตที่จ.ชัยนาทแต่ส่งจำหน่ายนอกพื้นที่ มีผลลากชัดเจนว่า เป็น "ปุ๋ยอินทรีย์" จาก การตรวจสอบพบว่า มีค่าอินทรีย์สารไม่ตรง ตามมาตรฐานที่ระบุ มีเพียง 7% เท่านั้น จากที่กำหนดไว้ต้องมีถึง 20% สภาพของปุ๋ย จึงเป็น "ดินผสมปุ๋ยคอก" ทั่วไปเท่านั้น

"ผมว่าการขายปุ๋ยปลอมนี้มีความผิดมาก เพราะเกษตรกรที่ซื้อปุ๋ยไปใช้ก็ต้องการ ผลลัพธ์ที่ดี ต้องการเห็นการออกดอกผล ที่งดงาม โดยที่ไม่รู้ว่าโดนหลอก เสียทั้งเงิน ทั้งล่อง ทำให้ต้นทุนการผลิตสูงไม่ได้ อย่างที่คิด เป็นเรื่องที่น่าเสียใจ ผมคิดว่า พ่อค้ากลุ่มนี้ควรลงโทษขั้นรุนแรง เป็นกลไกที่ต้องหาทางป้องกัน เพราะ ค่าปรับมันถูกมาก คนเหล่านี้สามารถกลับมา ทำใหม่ การจับกุมทำได้ยากต้องอาศัย การสืบค้นอย่างเดียว หากใช้กฎหมาย ของปปง.เข้ามาปราบปรามได้ ยังสามารถ เอาผิดกับผู้จำหน่ายเมล็ดพันธุ์ปลอม สารชีวภาพปลอม"นายธีรภัทร กล่าว