

สรุปหัวข้อข่าวด้านการเกษตรที่สำคัญ นสพ.ประจำวัน 20 - 23 กุมภาพันธ์ 2559

เรื่อง

1. ภัยแล้งสูญ 6.2 หมื่นล้าน'ฉัตรชัย'เชื่อผ่านวิกฤติ
2. แนะนำเกษตรกรปลูกนาปีปลายพ.ค.เกษตรฯย้ำไม่ประมาท
เตรียมรับมือภัยแล้งลากยาว
3. กระทรวงเกษตรฯ เตรียมแผนรับมือหากแล้งยาวถึงปลายเดือน พ.ค.
แนะนำเกษตรกรติดตามสถานการณ์น้ำอย่างใกล้ชิดฯ
4. สรุปข้อมูลพื้นที่เพาะปลูกพืชภาคใต้
5. บทความพิเศษ: เมล็ดพันธุ์ที่สำคัญยิ่งต่อการผลิต/ลดต้นทุน
6. 'บิ๊กฉัตร'จ่อถกแก้แล้งรับมือขาดแคลนน้ำภาคมี.ค.-เมษายน
7. คอลัมน์ การบ้านการเมือง: รัฐบาลแห่งชาติไม่จำเป็น
8. 'บิ๊กฉัตร'คาด มี.ค.-เม.ย.แล้งหนักเร่งรับมือ
9. 'บิ๊กฉัตร'หมดทำขอหารือนายกฯตุ้ งคต.44จัดการที่สปก.รายแปลง
10. โขลกข่าวดำทุกข์
11. พุทธที่ 24 ก.พ. 59 เปิดงาน100ปีสหกรณ์ไทยอย่างเป็นทางการ
12. ดัน8มาตรการสู้แล้งมท.สั่ง'ผู้ว่าฯ'เร่งแก้5รพ.แยขาดแคลนน้ำ
13. แจงแผนพัฒนาเกษตร'เมืองสิงห์
14. ภาพข่าว: ตรวจสอบพื้นที่

หนังสือพิมพ์

กรุงเทพธุรกิจ
แนวหน้า

ไทยโพสต์

เดลินิวส์

สยามรัฐ

แนวหน้า

โพสต์ทูเดย์

สยามรัฐ

โพสต์ทูเดย์

ไทยรัฐ

เดลินิวส์

มติชน

ข่าวสด

ข่าวสด

ภัยแล้งสูญ 6.2หมื่นล้าน 'ฉัตรชัย' เชื้อผ่านวิกฤติ

“ฉัตรชัย”มั่นใจฝ่าวิกฤติภัยแล้ง หวังจีดีพี เกษตรพุ่ง 3.5% ระบุน้ำที่มีอยู่ 3.196 ล้าน ลบ.ม. ใช้ได้ถึงเดือนส.ค. ขณะที่นักวิชาการประเมิน ไทยเสียหายกว่า 6.2 หมื่นล้านบาท กระทบแล้งยาว ถึงเดือน มิ.ย.นี้ วิกฤติหวั่นแนวโน้ม แล้งรุนแรงยาวถึงปี 2588 ปลัดพาณิชย์สั่งพาณิชย์จังหวัด สำรวจพืชผลวางแผนรับมือ สถานการณ์ราคา

สถานการณ์ภัยแล้งที่เกิดขึ้น ในทั่วประเทศของประเทศ ส่งผลให้ ทุกภาคส่วนได้เตรียมความพร้อม รับมือ โดยรัฐบาลออกมาตรการช่วยเหลือ ภาคเกษตรและวางแผนบริหารจัดการน้ำเพื่อให้ใช้ได้อย่างปลอดภัย

พล.อ.ฉัตรชัย สาริกัลยะ รัฐมนตรีว่าการ กระทรวงเกษตรและสหกรณ์ เปิดเผยว่า สถานการณ์ภัยแล้งขณะนี้ถือว่าผ่านไปแล้วครึ่งทางแล้ว โดยประเมินสถานการณ์แล้ง ปี 2558/59 สิ้นสุดในวันที่ 30 เม.ย. นี้

แต่ช่วงเวลาจากนี้เป็นช่วงที่สำคัญ เพราะ จะเห็นภาพภัยแล้งชัดเจนมากขึ้นในพื้นที่ต่างๆ จึงสั่งการให้เจ้าหน้าที่ในกระทรวงเกษตรฯ ออกสำรวจพื้นที่เพื่อประเมินผลจากการมาตรการช่วยเหลือที่ลงไปก่อนหน้านี้ใน 8 มาตรการ ว่าประสบผลสำเร็จมากน้อยเพียงใด และมี พื้นที่ใดบ้างที่ต้องแก้ไขเพื่อให้เกษตรกร ก้าวผ่านภัยแล้งปีนี้ไปได้

อย่างไรก็ตามในส่วนของการบริหารจัดการน้ำในลุ่มเจ้าพระยา พบว่าสามารถ ดำเนินการได้ตามแผน โดยยังมีน้ำอยู่ในเขื่อน

อ่านต่อหน้า > 4

ผลกระทบเปลี่ยนแปลงสภาพภูมิอากาศต่อการเกษตร

หน่วย : ความเสียหาย (ล้านบาท/ปี)



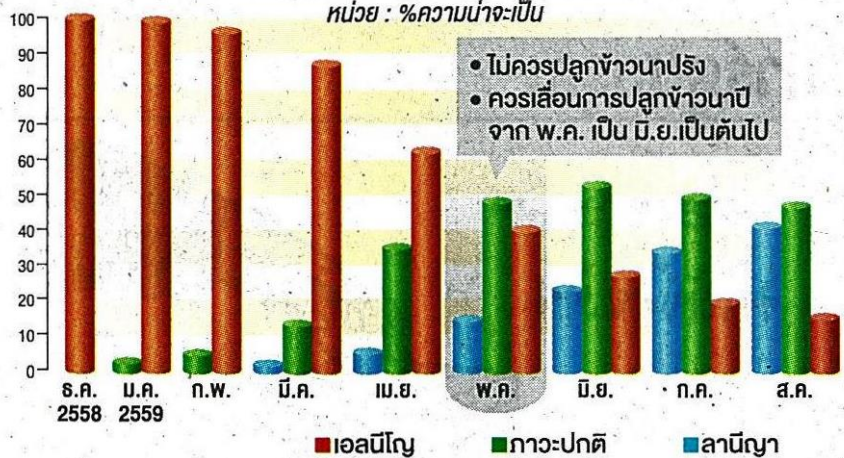
หมายเหตุ : A2 เลวร้ายที่สุด B2 ดีที่สุด

กราฟฟิก กรุงเทพธุรกิจ

ปี 2558/59
คาดว่า การผลิตภาคเกษตร จะเสียหายถึง 62,000 ล้านบาท หากภัยแล้งนานถึงเดือน มิ.ย.

คาดการณ์ผลกระทบสภาพอากาศ

หน่วย : %ความน่าจะเป็น



• ไม่ควรปลูกข้าวนาปรัง
• ควรเลื่อนการปลูกข้าวนาปี จาก พ.ค. เป็น มิ.ย. เป็นต้นไป

ต่อจากหน้า > 1

ภัยแล้ง

ที่ใช้การได้ ขณะนี้ 3.196 ล้าน ลบ.ม. จากปริมาณที่เก็บได้ในช่วงต้นฤดูที่ 3.600 ล้าน ลบ.ม. จากนี้ต่อไป หากกรมชลประทานสามารถบริหารจัดการน้ำตามแผนที่กำหนดไว้อย่างต่อเนื่อง ปริมาณน้ำที่มีอยู่จะเพียงพอสำหรับการอุปโภคบริโภคได้จนถึงเดือน ส.ค. นี้ ซึ่งจะประจวบเหมาะกับการที่คาดว่าจะตกในช่วงนั้น ในปริมาณที่เพียงพอกับการเพาะปลูก

"ผมมั่นใจว่าปีนี้เป็นผลเข้าสู่ภาวะปกติ ทั้งนี้เพราะทุกสำนักของโลกต่างพยากรณ์ว่าไทยจะผ่านภาวะเอลนีโญอย่างเนิ่นนอน ในช่วงเดือน พ.ค.- มิ.ย. นี้ และไทยจะสามารถเก็บน้ำได้มากขึ้น จากที่ปัจจุบันกรมชลประทานได้ใช้โอกาสที่เกษตรกรไม่เพาะปลูกในช่วงแล้งนี้ ทำการขุดลอกคลอง บึงเอาไว้ ประสิทธิภาพการเก็บน้ำจะมากขึ้น เกษตรกรจะมีแหล่งน้ำเป็นของตนเองและสามารถเพาะปลูกได้เต็มศักยภาพ" พล.อ.ฉัตรชัย กล่าว

ขึ้นปรังเสียงเสียหาย 3 แสนไร่

ทั้งนี้หลังจากที่รัฐบาลได้ขอความร่วมมือกับชาวนาไม่ให้ทำนาปรังในปี 59 ในขณะนี้ยังพบว่ามีการทำนาปรังอยู่ประมาณ 5 ล้านไร่ แต่อยู่ในเขตชลประทานลุ่มเจ้าพระยา 1.96 ล้านไร่ ในจำนวนนี้เก็บเกี่ยวไปแล้ว 2.4 แสนไร่ จึงเหลือนาปรังขณะนี้ 1.72 ล้านไร่ คาดว่าจะเสียหายจากภัยแล้งที่รุนแรงมากขึ้นขณะนี้ 3 แสนไร่ ส่วนใหญ่เป็นข้าวที่มีน้อยกว่า 8 เดือน

"นาปีที่ไม่มีพื้นที่ปลูกข้าวมากที่สุดได้ผ่านไปแล้ว และไม่ได้รับผลกระทบจากภัยแล้ง หวังแต่นาปรังที่เสี่ยงเสียหาย 3 แสนไร่ นี้ ผมจะประคองให้เกิดความเสียหายน้อยที่สุด ซึ่งจากการสำรวจในพื้นที่พบว่าเกษตรกรก็มีแหล่งน้ำของตนเองอยู่บ้าง ส่วนหนึ่งที่เขาปลูกเพราะมั่นใจว่าจะเอาตัวรอด

ได้แต่มีบางพื้นที่ อาจต้องเจาะบ่อบาดาลเข้าไปช่วย โดยจะประสานไปยังกระทรวงทรัพยากรเร่งรัดดำเนินการต่อไป" พล.อ.ฉัตรชัย กล่าว

สศค.ยังหวังจีดีพีเกษตรโต 2.5-3.5%

นายสุรพงษ์ เจียสกุล เลขานุการสำนักงานเศรษฐกิจการเกษตร (สศก.) กล่าวว่า ภัยแล้งที่เกิดขึ้น ตั้งแต่ปี 2556 จนถึงปัจจุบันยัง ส่งผลกระทบกับภาวะเศรษฐกิจการเกษตรในภาพรวม แต่เนื่องจากปริมาณน้ำฝน คาดว่าจะมีมากขึ้น เพราะไทยพ้นจากภาวะเอลนีโญแล้ว ดังนั้นจึงคาดว่าช่วงฤดูกลางเพาะปลูกปีนี้จะป็นปกติ ในขณะที่เศรษฐกิจโลกมีแนวโน้มฟื้นตัว มีการกระตุ้นเศรษฐกิจและการลงทุนภาคเกษตรมากขึ้น ราคาน้ำมันที่มีแนวโน้มทรงตัวอยู่ในระดับต่ำ ทำให้ต้นทุนการผลิตไม่เปลี่ยนแปลงมากนัก และค่าเงินบาทที่อ่อนค่าลง

ดังนั้นจึงคาดว่าแนวโน้มเศรษฐกิจการเกษตรปี 2559 จะขยายตัวอยู่ในช่วง 2.5-3.5%

ม.เกษตรฯชี้ภัยแล้งรุนแรง

นายวิษณุ อรรถวานิช อาจารย์ประจำคณะเศรษฐศาสตร์ มหาวิทยาลัยเกษตรศาสตร์ กล่าวว่า ผลกระทบของการเปลี่ยนแปลงสภาพภูมิอากาศ จะส่งผลให้ผลผลิตต่อไร่ พื้นที่เพาะปลูกปรับตัวลดลงจากปริมาณน้ำที่มีไม่เพียงพอ มูลค่าของที่ดินจะลดลงตาม เกิดปัญหาโรคระบาด แมลงรบกวน รวมทั้งมีไฟป่า ซึ่งจะส่งผลกระทบต่อเนื้อไปยังความมั่นคงทางด้านอาหาร สถานะความเป็นอยู่ของเกษตรกรที่แน่นอนว่ารายได้จะลดลงตามปริมาณผลผลิตและการส่งออกจะลดลงตาม

ในส่วนของไทยวิกฤติภัยแล้งในปีนี้อาจมีความรุนแรงอย่างมาก เนื่องจากดัชนีชี้วัดปรากฏการณ์เอลนีโญมีค่าสูงที่สุดในรอบ 65 ปี และปริมาณน้ำในเขื่อนหลักที่ใช้การได้อยู่ในระดับที่ต่ำมาก เป็นภัยแล้งที่รุนแรงกว่าเมื่อเทียบกับปี 2540/41 จากปริมาณน้ำฝนและน้ำที่กักเก็บได้ตามฤดูกาลในปี 2557 ต่ำกว่าปี 2539 และเมื่อ

เทียบกับอดีต เศรษฐกิจในปัจจุบันมีขนาดใหญ่กว่ามาก ทำให้มีการใช้น้ำในปริมาณที่เพิ่มขึ้นในทุกภาคเศรษฐกิจ ไม่ใช่แค่ภาคเกษตร

ทั้งหมดชี้ให้เห็นว่าภาคการเกษตรโดยรวมของไทย จะได้รับความเสียหายจากการเปลี่ยนแปลงสภาพภูมิอากาศเฉลี่ยปีละ 1.5-6.2 หมื่นล้านบาท ขึ้นอยู่กับระดับความรุนแรง ซึ่งการประเมินดังกล่าว ไม่รวมความเสียหายที่อาจเกิดขึ้นกับระบบอาหาร และภัยแล้งในปีนี้อาจมีความรุนแรงมาก

ชี้ภัยแล้งเสียหาย 6.2 หมื่นล้าน

โดยคาดว่าจะการผลิตในภาคเกษตรจะได้รับ ความเสียหายถึง 6.2 หมื่นล้านบาท หากภัยแล้งลากยาวไปถึงเดือน มิ.ย. กรณีที่ไทยโชคดีจะได้รับความเสียหาย 1.4 หมื่นล้านบาท โดยนอกเขตชลประทาน จะได้รับผลกระทบมากกว่าจากกรณีที่เราร้ายจะเสียหายกว่า 4.9 หมื่นล้านบาท กรณีที่ดีที่สุดจะได้รับผลกระทบ 1.6 หมื่นล้านบาท ส่วนในเขตชลประทาน จะได้รับผลกระทบกรณีที่เราร้ายที่สุด 1.2 หมื่นล้านบาท หากโชคดีจะไม่ได้รับความเสียหายเลย

"ผลการศึกษา ในช่วงปี 2548-2588 พบว่าภัยแล้งที่เกิดขึ้นจากสภาพอากาศที่เปลี่ยนแปลงไป มีแนวโน้มรุนแรงขึ้นอย่างต่อเนื่อง ในกรณีที่เลวร้ายที่สุด ในปี 2588 นั้นไทยจะได้รับผลกระทบมากที่สุดถึง 2,485 พันล้านบาท ในกรณีที่เลวร้ายที่สุดไทยยังจะได้รับความเสียหายอยู่ 5.9 พันล้านบาท โดยพื้นที่นอกเขตชลประทาน จะได้รับความเสียหายในกรณีที่เกิดภัยแล้งอย่างรุนแรงกว่า 1,975 พัน ล้านบาท อย่างดีที่สุดจะเสียหาย 663 พันล้านบาท ส่วนในระบบชลประทานหากโชคดีจะไม่ได้รับความเสียหาย แต่กรณีที่เราร้ายจะเสียหาย กว่า 509 พันล้านบาท"

วอนทุกภาคส่วนประหยัดน้ำ

ดังนั้นเพื่อบรรเทาความเสียหายดังกล่าว รวมถึงความเสียหายที่คาดว่าจะเกิดในอนาคตภาครัฐควรร่วมมือกับทุกภาคส่วนแก้ไขปัญหา

ทั้งในระยะสั้นและระยะยาว โดยในระยะสั้น ต้องช่วยกันรณรงค์ให้ช่วยกันประหยัดน้ำ รวมทั้งมีมาตรการเพิ่มเติม เช่น คริวเรือนธุรกิจ หรือหน่วยราชการไหนใช้น้ำน้อยลงจะได้ส่วนลด

นอกจากนั้นควรเพิ่มระดับการขอความร่วมมือองค์การปลูกข้าวนาปรัง เร่งส่งเสริมให้ปลูกพืชที่ใช้น้ำน้อยและทนแล้ง สำหรับการปลูกข้าวนาปีในปีรัฐบาลควรประชาสัมพันธ์ให้เลื่อนการเพาะปลูกออกไปจากช่วงปกติเดือน พ.ค.เป็นกลางเดือน มิ.ย.

สำหรับมาตรการรับมือภัยแล้งในระยะยาวที่ ควรเพิ่มความแม่นยำในการพยากรณ์ และการประเมินความเสี่ยงจากภัยธรรมชาติ ควรคำนึงถึงการบริหารจัดการน้ำด้านอุปสงค์ ให้มากกว่าปัจจุบันที่เน้นการบริหารจัดการด้านอุปทาน โดยใช้เครื่องมือทางเศรษฐศาสตร์เพิ่มประสิทธิภาพในการใช้น้ำ เช่น กำหนดราคาน้ำในรูปแบบต่างๆ ตามความเหมาะสมของพื้นที่ และผู้ที่ได้ประโยชน์ต้องรับผิดชอบและชดเชยให้กับผู้เสียหาย เป็นต้น

จีพาณิชย์จังหวัดสำรวจผลผลิต

นางสาวชุติมา บุญยประภัศร ปลัดกระทรวงพาณิชย์ กล่าวว่า ได้สั่งการให้พาณิชย์จังหวัดทั่วประเทศลงพื้นที่สำรวจผลกระทบบจากภัยแล้ง ที่อาจจะเกิดขึ้นต่อการเพาะปลูกพืช และสินค้าทางการเกษตร ทั้งผักและผลไม้ โดยให้ไปตรวจสอบดูว่ารายการใดจะมีปัญหา ด้านผลผลิตขาดแคลน หรือรายการใดจะมีปัญหาผลผลิตส่วนเกิน เพื่อเตรียมความพร้อมในการเข้าไปดูแล และป้องกันไม่ให้เกิดปัญหา ราคาตกต่ำ หรือผลผลิตขาดแคลน จนกระทบ ทั้งกับเกษตรกรและผู้บริโภค.

ขณะนี้หลายๆ พื้นที่มีผลผลิตออกมาแล้ว ก็ต้องเข้าไปช่วยเหลือในการหาสถานที่จำหน่ายให้ ทั้งการเชื่อมโยงตลาด หรือนำโรงงานจากพื้นที่อื่นเข้าไปรับซื้อผลผลิต

เกษตร-และสิ่งแวดล้อม



13

กระทรวงเกษตรฯ เดือนเกษตรกรวางแผนการเพาะปลูกลดความเสี่ยงแนะนำปลายเดือนพฤษภาคมยืนยันไม่ประมาณเดิณหน้าแผนรับมือภัยแล้งลากยาว

แนะนำเกษตรกรปลูกนาปีปลายพ.ค.

เกษตรรายไม่ประมาณเตรียมรับมือภัยแล้งลากยาว

นางสาวจริยา สุทธิไชยา รองเลขาธิการสำนักงานเศรษฐกิจการเกษตร (สศก.) เปิดเผยว่า แม้สถาบันพยากรณ์สภาพภูมิอากาศทั้งระดับนานาชาติและในประเทศหลายสำนัก ต่างพยากรณ์ว่าสถานการณ์ภัยแล้งจะเริ่มเบาบางลง เนื่องจากอิทธิพลเอลนีโญลดลง โดยคาดการณ์ว่ากลางเดือนพฤษภาคมจะเข้าสู่ฤดูฝนตามปกติ แต่กระทรวงเกษตรและสหกรณ์ตลอดจนหน่วยงานที่เกี่ยวข้อง ภายใต้อำนวยการเฉพาะกิจแก้ไขปัญหาวิกฤติภัยแล้งระดับชาติ ปี 2558/59 ยังคงเดิณหน้ามาตรการช่วยเหลือเกษตรกรที่ได้รับผลกระทบจากภัยแล้งทั้ง 8 มาตรการ รวมถึงวางแผนเตรียมความพร้อมรับมือสถานการณ์ภัยแล้งต่อเนื่อง

โดยเฉพาะการขับเคลื่อนเรื่องการให้ข้อมูลข่าวสารเกี่ยวกับสถานการณ์ภัยแล้ง



จริยา สุทธิไชยา

น้ำในเขื่อนหลัก และมาตรการช่วยเหลือต่างๆ ให้กับเกษตรกรทุกพื้นที่ เข้าถึงข้อมูลอย่างทั่วถึงและรวดเร็ว ผ่านคณะกรรมการขับเคลื่อนนโยบายกระทรวงเกษตรและสหกรณ์แบบ

เบ็ดเสร็จ หรือ Single Command เพื่อเตรียมความพร้อมให้กับเกษตรกร โดยเฉพาะชาวนาที่ส่วนใหญ่จะเริ่มปลูกข้าวนาปีในช่วงเดือนเมษายน-พฤษภาคม อาจต้องชะลอการปลูกข้าวไปจนถึงช่วงปลายเดือนพฤษภาคมเพื่อลดผลกระทบ รวมทั้งต้องมีการลงพื้นที่สำรวจข้อมูลปัญหาของเกษตรกรว่า มาตรการหรือโครงการแก้ปัญหาภัยแล้งที่ดำเนินการอยู่นี้สอดคล้องกับสถานการณ์ปัจจุบันหรือไม่ เนื่องจากสถานการณ์มีการเปลี่ยนแปลงตลอดเวลา จึงต้องปรับให้เข้ากับความต้องการของเกษตรกรและสภาพความเป็นจริง

ทั้งนี้ จากการสำรวจเกษตรกรโดยเฉพาะในพื้นที่ลุ่มน้ำเจ้าพระยาที่ประสบปัญหาภัยแล้ง โดยการเก็บตัวอย่างและประเมินผลแบบเร่งด่วน RRA (Rapid Rural Appraisal) พบว่า เกษตรกรพึงพอใจมากที่สุดคือ มาตรการที่ 4 มาตรการเสนอโครงการพัฒนาอาชีพตามความต้องการของหมู่บ้าน ชุมชนเพื่อบรรเทาผลกระทบภัยแล้งเนื่องจากเป็นความต้องการของเกษตรกรโดยตรงที่ต้องการให้กระทรวงเกษตรฯ หรือภาครัฐช่วยแก้ปัญหา ส่วนความพึงพอใจลำดับถัดมา มาตรการที่ 2 มาตรการชะลอหรือขยายระยะเวลาชำระหนี้ที่เกษตรกรมีภาระหนี้กับสถาบันการเงิน เกษตรกร

เห็นว่ามาตรการดังกล่าวช่วยลดภาระในการชำระหนี้คืนให้ยี่คระยะเวลาออกไปได้ รองลงมาเป็นมาตรการที่ 1 มาตรการส่งเสริมความรู้และการสนับสนุนปัจจัยการผลิตเพื่อลดรายจ่ายในครัวเรือน ที่มีการสนับสนุนปัจจัยการผลิต พันธุ์พืช พันธุ์สัตว์ ที่สามารถนำไปประกอบอาชีพทดแทนการปลูกข้าวนาปรังที่ไม่สามารถปลูกได้ เป็นต้น

กระทรวงเกษตรฯ เตรียมแผนรับมือหากแล้งยาวถึงปลายเดือน พ.ค.แนะเกษตรกรติดตามสถานการณ์น้ำอย่างใกล้ชิด เพื่อวางแผนการเพาะปลูกลดความเสี่ยง

นางสาวจรรยา สุทธิโยธา รองเลขาธิการสำนักงานเศรษฐกิจการเกษตร (สศก.) เปิดเผยว่า แม้ว่าสถาบันพยากรณ์สภาพภูมิอากาศทั้งระดับนานาชาติและในประเทศหลายสำนัก ต่างพยากรณ์ว่าสถานการณ์ภัยแล้งจะเริ่มเบาบางลง เนื่องจากอิทธิพลเอลนีโญลดลง โดยคาดการณ์ว่ากลางเดือน พ.ค. 59 จะเข้าสู่ฤดูฝนตามปกติ อย่างไรก็ตาม กระทรวงเกษตรและสหกรณ์ ตลอดจนหน่วยงานที่เกี่ยวข้องภายใต้ศูนย์อำนวยการเฉพาะกิจแก้ไขปัญหาวิกฤติภัยแล้งระดับชาติ ปี 2558/59 ยังคงเดินหน้านำมาตรการช่วยเหลือเกษตรกรที่ได้รับผลกระทบจากภัยแล้ง ทั้ง 8 มาตรการ รวมถึงวางแผนเตรียมความพร้อมรับมือสถานการณ์ภัยแล้งต่อเนื่อง หากฝนไม่ตกในช่วงเดือนพ.ค. ซึ่งทำให้สถานการณ์ภัยแล้งรุนแรงกว่าที่คาดการณ์ไว้

โดยเฉพาะการขับเคลื่อนเรื่องการให้ข้อมูลข่าวสารเกี่ยวกับสถานการณ์ภัยแล้ง สถานการณ์น้ำในเขื่อนหลัก ตลอดจนมาตรการช่วยเหลือต่างๆ ให้กับเกษตรกรในทุกพื้นที่ได้เข้าถึงข้อมูลเหล่านี้อย่างทั่วถึงและรวดเร็ว ผ่านคณะกรรมการขับเคลื่อนนโยบายกระทรวงเกษตรและสหกรณ์แบบเบ็ดเสร็จ หรือ Single Command เพื่อเตรียมความพร้อมให้กับเกษตรกร โดยเฉพาะชาวนาที่ส่วนใหญ่จะเริ่มปลูก

ข้าวนาปี ในช่วงเดือน เม.ย.-พ.ค. อาจต้องชะลอการปลูกข้าวไปจนถึงช่วงปลายเดือน พ.ค. เพื่อลดผลกระทบจากปัญหาภัยแล้ง รวมทั้ง ต้องมีการลงพื้นที่สำรวจข้อมูลปัญหาของเกษตรกร ว่ามาตรการหรือโครงการแก้ปัญหาภัยแล้งที่ดำเนินการอยู่มีเพียงพอคล้อยกับสถานการณ์ปัจจุบันหรือไม่ เนื่องจากสถานการณ์มีการเปลี่ยนแปลงตลอดเวลาจึงต้องปรับให้เข้ากับความต้องการของเกษตรกรและสภาพความเป็นจริงด้วย เพื่อนำข้อมูลเหล่านี้รายงานกลับมาที่กระทรวงเกษตรฯ เพื่อเสนอต่อรัฐบาล นำไปสู่การแก้ไขปัญหาได้อย่างมีประสิทธิภาพมากขึ้น

ทั้งนี้ จากการสำรวจเกษตรกรโดยเฉพาะในพื้นที่ลุ่มน้ำเจ้าพระยาที่ประสบปัญหาภัยแล้ง โดยการเก็บตัวอย่างและประเมินผลแบบเร่งด่วน RRA (Rapid Rural Appraisal) พบว่า เกษตรกรพึงพอใจมากที่สุดคือ มาตรการ 4 มาตรการเสนอโครงการพัฒนาอาชีพตามความต้องการของหมู่บ้าน ชุมชนเพื่อบรรเทาผลกระทบภัยแล้ง เนื่องจากเป็นความต้องการของเกษตรกรโดยตรงที่ต้องการให้กระทรวงเกษตรฯหรือภาครัฐช่วยแก้ปัญหา ส่วนความพึงพอใจลำดับถัดมา มาตรการที่ 2.มาตรการชะลอหรือขยายระยะเวลาชำระหนี้ที่เกษตรกรมีภาระหนี้กับสถาบันการเงิน

เกษตรกรเห็นว่ามาตรการดังกล่าวช่วยลดภาระในการชำระหนี้คืนให้ยี่ดระยะเวลาออกไปได้ รองลงมา เป็นมาตรการที่ 1.มาตรการส่งเสริมความรู้และการสนับสนุนปัจจัยการผลิตเพื่อลดรายจ่ายในครัวเรือน ที่มีการสนับสนุนปัจจัยการผลิต พันธุ์พืช พันธุ์สัตว์ ที่สามารถนำไปประกอบอาชีพทดแทนการปลูกข้าว นาปรังที่ไม่สามารถปลูกได้ เป็นต้น

สรุปข้อมูลพื้นที่เพาะปลูกพืชภาคใต้

นายธรรมิกร กลิ่นกักดี ผู้อำนวยการ 292,563 ไร่ ผลผลิต 156,018 ตัน ผลผลิต สำนักงานเศรษฐกิจการเกษตรที่ 8 จังหวัด เฉลี่ยต่อไร่ 533 กิโลกรัม สุราษฎร์ธานี เปิดเผยถึงผลประชุมคณะ สับปะรดโรงงาน ปี 2558 จังหวัด ทำงานพัฒนาคุณภาพข้อมูลด้านพืช ภาคใต้ ชุมพร มีเนื้อที่เพาะปลูก 4,646 ไร่ เนื้อที่เก็บ ครั้งที่ 1/2559 ว่าที่ประชุมให้การรับรอง เกี่ยว 4,624 ไร่ ผลผลิต 20,122 ตัน ผลผลิต ข้อมูลข่าวนาปรังปี 2558 สับปะรดโรงงาน ปี เฉลี่ยต่อไร่ 4,352 กิโลกรัม ปาล์มน้ำมัน ปี 2558 และปาล์มน้ำมันปี 2557 (ข้อมูล ณ วัน 2557 ภาคใต้ 14 จังหวัด ประกอบด้วย ชุมพร ที่ 9 กุมภาพันธ์ 2559) พัทลุง สุราษฎร์ธานี นครศรีธรรมราช กระบี่

พบว่า ข้อมูลข่าวนาปรัง ปี 2558 ภาค พังงา ภูเก็ต ระนอง ตรัง สตูล สงขลา ยะลา ได้ 10 จังหวัด ได้แก่ ชุมพร สุราษฎร์ธานี ปัตตานี และนราธิวาส มีเนื้อที่เพาะปลูก นครศรีธรรมราช พัทลุง ตรัง สตูล สงขลา 3,945,782 ไร่ เนื้อที่เก็บเกี่ยว 3,547,941 ไร่ ยะลา ปัตตานี และนราธิวาส รวมเนื้อที่เพาะ ผลผลิต 11,345,537 ตัน ผลผลิตเฉลี่ยต่อไร่ ปลูกทั้งสิ้น 294,114 ไร่ เนื้อที่เก็บเกี่ยว 3,198 กิโลกรัม.



● เมล็ดพันธุ์ที่สำคัญยิ่งต่อการผลิต/ลดต้นทุน

12



เมล็ดพันธุ์ที่สำคัญยิ่งต่อการผลิต/ลดต้นทุน



บทความพิเศษ

กลุ่มส่งเสริมและพัฒนาธุรกิจสหกรณ์
สำนักงานสหกรณ์จังหวัดพระนครศรีอยุธยา

ข้าวเป็นอาหารหลักที่ประชากรส่วนใหญ่ทั่วโลก
ใช้บริโภค ไม่ว่าจะเป็นข้าว เป็นแป้ง หรือเป็นอาหาร

สำเร็จรูปพร้อมรับประทาน แผนยุทธศาสตร์ข้าว ของ
ประเทศไทย โดยการบูรณาการหน่วยงานหลักที่เกี่ยวข้อง
ของสังกัดกระทรวงเกษตรและสหกรณ์ ได้ให้ความสำคัญ
ในการเสริมสร้างศักยภาพการผลิตพัฒนาสินค้า
เกษตรเพื่อการบริโภคและการแข่งขันในตลาดโลกด้วย
การปรับปรุงประสิทธิภาพการผลิต พัฒนาสินค้าข้าว
ให้มีคุณภาพและได้มาตรฐาน โดยการใช้เมล็ดพันธุ์ข้าว
พันธุ์ดีมีคุณภาพ เป็นแนวทางหนึ่งในการเพิ่มผลผลิต

ต่อไร่ ลดต้นทุนการผลิตต่อหน่วย เพื่อเตรียมความพร้อมต้อนรับประชาคมอาเซียน

สำนักงานสหกรณ์จังหวัดพระนครศรีอยุธยา ได้รับการสนับสนุนเงินงบประมาณจากกรมส่งเสริมสหกรณ์ ดำเนินงาน **“โครงการปรับปรุงประสิทธิภาพและคุณภาพผลผลิตผลการเกษตรของสถาบันเกษตรกร : การผลิตเมล็ดพันธุ์ข้าวและถั่วเหลือง ในสถาบันเกษตรกร”** โดยบูรณาการกับหน่วยงานต่างๆ ในสังกัดกระทรวงเกษตรและสหกรณ์ เช่น กรมส่งเสริมการเกษตร กรมวิชาการเกษตร กรมการข้าว สำนักงานเศรษฐกิจการเกษตรกรมตรวจบัญชีสหกรณ์ เพื่อส่งเสริมการผลิตเมล็ดพันธุ์ดี โดยให้สถาบันเกษตรกรเป็นศูนย์กลางในการรับเทคโนโลยีและความช่วยเหลือในการผลิต และศูนย์กลางกระจายเมล็ดพันธุ์ ที่มีคุณภาพสู่สมาชิกและเกษตรกรทั่วไป ซึ่งในปีงบประมาณ พ.ศ. 2559 กรมส่งเสริมสหกรณ์ ได้อนุมัติเงินงบประมาณ ให้กับสำนักงานสหกรณ์จังหวัดพระนครศรีอยุธยา ในการส่งเสริมและพัฒนาสหกรณ์การเกษตรทำเรือ ตามโครงการสนับสนุนช่วยเหลือสถาบัน เกษตรกรจัดทำธุรกิจรวบรวม การตรวจสอบคุณภาพ เมล็ดพันธุ์/ การปรับปรุงสภาพการตลาดเมล็ดพันธุ์สหกรณ์เป็นเงิน

อุดหนุนค่าใช้จ่ายการตลาดในการผลิตเมล็ดพันธุ์ข้าว กิโลกรัมละ 1.50 บาท จำนวน 814 ตัน มูลค่า 1.2 ล้านบาทเศษ

สหกรณ์การเกษตรท่าเรือ จำกัด ได้รับการสนับสนุนเงินงบประมาณเพื่อดำเนินการตามโครงการดังกล่าวมาตั้งแต่ปี 2542 ในการก่อสร้างโรงงานปรับปรุงคุณภาพเมล็ดพันธุ์ ขนาด 79.01 แรงม้า พร้อมติดตั้งเก็บเมล็ดพันธุ์ควบคุม ขนาด 450 ตารางเมตร เป็นเงิน 14.5 ล้านบาท และดำเนินการผลิตเมล็ดพันธุ์คุณภาพมาตรฐานได้ในปี 2543 เรื่อยมา สำหรับเมล็ดพันธุ์คุณภาพมาตรฐาน พันธุ์ข้าวที่เกษตรกรนิยมใช้ได้แก่ สุพรรณบุรี 1 กข 31 (ปทุมธานี 80) ปทุมธานี 1 และ กข 49 ลักษณะเด่นของเมล็ดพันธุ์

ข้าวที่ผ่านมาตรฐานต้องเป็นเมล็ดพันธุ์สุทธิ ไม่น้อยกว่าร้อยละ 98 สิ่งเจือปนสูงสุด ไม่เกินร้อยละ 2 ความงอกต้องไม่น้อยกว่าร้อยละ 85 และในปริมาณ 500 กรัม เมล็ดพันธุ์อื่นปนไม่เกิน 20 เมล็ด เมล็ดข้าวแดงไม่เกิน 10 เมล็ด ประโยชน์การใช้เมล็ดพันธุ์ดีคุณภาพดีตรงตามสายพันธุ์ ลดต้นทุน ด้านทานโรค และผลผลิตเพิ่มขึ้น 10-20 เปอร์เซ็นต์ แต่เนื่องจากสถานะสถานการณ์ภัยแล้งส่งผลกระทบต่อ การดำเนินโครงการดังกล่าวของสหกรณ์การเกษตรท่าเรือ จำกัด คาดว่า เมื่อธรรมชาติกลับสู่สภาวะปกติสหกรณ์ จะสามารถดำเนินการเพื่อบริการเมล็ดพันธุ์ข้าวที่ดี ต่อเกษตรกรสมาชิกและเกษตรกรทั่วไปได้อย่างทั่วถึง

บิ๊กฉัตรจ่อถกแก้แล้ง รับมือขาดแคลนน้ำ ภาคมี.ค.-เมษาหน้า

เมื่อวันที่ 21 กุมภาพันธ์ พล.อ.ฉัตรชัย สาริกัลยะ รมว.เกษตรและสหกรณ์ กล่าวภายหลังลงพื้นที่ตรวจบริเวณลุ่มน้ำเจ้าพระยา ที่ประสพวิกฤตภัยแล้ง 4 จังหวัด คือ สิงห์บุรี อ่างทอง สระบุรี และลพบุรี ว่า ได้สั่งการให้ทุกกรมลงไปดูแลช่วยเหลือเกษตรกร บรรเทาผลกระทบจากภัยแล้งมา **▶▶▶ ต่อ : ภัยแล้ง - หน้า 6**

ภัยแล้ง

อย่างต่อเนื่อง เท่าที่ทราบประชาชนส่วนใหญ่พอใจมาตรการการช่วยเหลือภาครัฐกว่า 80% และเกษตรกรให้ความร่วมมืออย่างดีในการลดการทำนาปรังกว่าครึ่งจากปี 2558

อย่างไรก็ตาม ปัญหาภัยแล้งน่าเป็นห่วง มีพื้นที่ได้รับผลกระทบภัยแล้งทั่วประเทศ ซึ่งการบริหารจัดการน้ำไม่สามารถดูแลพื้นที่เพาะปลูกได้ นายกรัฐมนตรีสั่งการให้นำ

มาตรการช่วยเหลือจากรัฐบาลลงพื้นที่และเดินหน้าเต็มที่ภายในเดือนนี้ ทั้งในส่วนกระทรวงเกษตรฯ กระทรวงมหาดไทย กองทุนหมู่บ้านฯ 5 ล้านบาท ให้เกษตรกรผ่านภัยแล้งไปได้ ซึ่งผู้ว่าราชการจังหวัดพระนครศรีอยุธยา รายงานว่าประชาชนพอใจมาตรการภาครัฐมาก เพราะมีกว่า 200 โครงการจากทุกหน่วยงานลงไปช่วยชาวบ้าน พล.อ.ฉัตรชัยกล่าวต่อว่า นายกฯกังวลว่าจะดูแลประชาชนทั่วถึงมากน้อยอย่างไรเรื่องน้ำกินน้ำใช้ ล่าสุดทั่วประเทศ



◀ **แก้แล้ง :** พล.อ.ฉัตรชัย สาริกัลยะ รมว.เกษตรและสหกรณ์ เรียกประชุมผู้บริหารระดับสูงเพื่อรับมือกับปัญหาภัยแล้ง ที่โรงแรมกรุงศรีริเวอร์ จ.พระนครศรีอยุธยา

ประกาศพื้นที่ภัยพิบัติ 11 จังหวัด รวมแล้ว 40 อำเภอ ซึ่งนายกฯสั่งการให้กองทัพภาค 1 ดูแลช่วยเหลือประชาชนให้มีน้ำกินน้ำใช้ ในพื้นที่ภาคกลางอย่างเต็มที่ และกองทัพภาคอื่นดูแลในพื้นที่รับผิดชอบกรมชลประทาน กรมป้องกันและบรรเทาสาธารณภัย (ปภ.) บูรณาการทุกกระทรวงและในฐานะคนเป็นประธานคณะกรรมการบูรณาการแก้ไขวิกฤตภัยแล้ง จะเรียกประชุมเกาะติดสถานการณ์ภัยแล้งทุกกระทรวง สัปดาห์หน้า เรียกทุกหน่วยงานมาวางแผนซักซ้อมรับมือสถานการณ์ที่จะเกิดรุนแรงขึ้น ช่วงเดือนมีนาคมและเมษายนนี้ ทั้งนี้ ยืนยันว่าดูแลเต็มที่ไมให้เกิดปัญหาขาดแคลนน้ำกินน้ำใช้แน่นอน ในช่วงแล้ง 3-4 เดือนนี้

รมว.เกษตรฯยังกล่าวถึงมาตรการขับเคลื่อนนโยบายปฏิรูปการเกษตรว่า หลังลงพื้นที่ดูสภาพปัญหาแล้วจะนำมาปรับปรุง เพื่อเป็นแนวทางช่วยเหลือเกษตรกรต่อไป ซึ่งการแก้ปัญหาภาคเกษตรขณะนี้ต้องทำพร้อมๆ กับการวางรากฐานปฏิรูปเกษตรให้เกิดประสิทธิภาพทั้งระบบ และแก้ปัญหาเฉพาะหน้าไปด้วย ทั้งราคาสินค้าตกต่ำ ภัยแล้ง

“ช่วงที่ผมเข้ามาเป็นรัฐมนตรีเกษตรฯ กว่า 5 เดือน มีนโยบายปฏิรูปการเกษตรขับเคลื่อนโดยผ่านคณะทำงานสั่งการแบบเบ็ดเสร็จ หรือชิงเกิดคอมมานด์ ในการลดต้นทุนการผลิต เพิ่มโอกาสการแข่งขันสินค้าเกษตร และบริหารจัดการด้านตลาด ผมอยากให้ผู้บริหาร ระดับรองอธิบดีขึ้นไปเข้ามาเร่งรัดนโยบายต่างๆ ของรัฐบาลให้เกิดผลอย่างรวดเร็ว เพราะการทำงานแบบทหารต้องหวังผลสัมฤทธิ์ อาจมองว่าใจร้อน แต่นายกฯใจร้อนกว่าผมมาก และทุกคนคาดหวังจากรัฐบาลทหารสูงมาก อยากให้จัดการทุกเรื่อง เพราะรู้ว่ารัฐบาลเลือกตั้งมาแล้วจะไม่ได้ทำ” รมว.เกษตรฯ กล่าว

ด้านนายธีรภัทร ประยูรสิทธิ ปลัดกระทรวงเกษตรฯกล่าวว่า สถานการณ์ภัยแล้งในภาคกลางยังวิกฤตต้องผลักดันมาตรการต่างๆ เดินหน้าเต็มที่ที่สามารถบรรเทาภัยแล้งได้ระดับหนึ่งโดยชาวบ้านพอใจศูนย์เรียนรู้เพิ่มประสิทธิภาพทุกอำเภอ

แนวหน้า

Naew Na
Circulation: 800,000
Ad Rate: 1,400

Section: First Section/หน้าแรก

วันที่: จันทร์ 22 กุมภาพันธ์ 2559

ปีที่: 36

ฉบับที่: 12725

หน้า: 1 (ล่าง), 6

Col.Inch: 65.64

Ad Value: 91,896

PRValue (x3): 275,688

คลิก: ๓๗๗

หัวข้อข่าว: ปีกฉัตรจ่อถกแก้แล้งรับมือขาดแคลนน้ำภาคมี.ค.-เมษาหน้า

882 ศูนย์ทั่วประเทศ ฝึกอบรม ชาวบ้านได้รับวันละ 200 บาท เป็นค่าอาหาร ค่ารถรวมทั้งบ่อน้ำขนาดเล็ก บ่อบาดาล มีส่วนช่วยบรรเทาความเดือดร้อนช่วงนี้ ทั้งนี้ ขอให้ประชาชนทุกภาคส่วนช่วยกันประหยัดน้ำด้วย และภาคราชการต้องปรับตัวให้ทำงานเชิงรุกมากขึ้น เพราะภัยธรรมชาติมีความรุนแรงขึ้น

นายณรงค์ ลีลานนท์ รองอธิบดีกรมชลประทานกล่าวว่า สถานการณ์น้ำน้อยระดับวิกฤติในกลุ่มเจ้าพระยามีต่อเนื่องเนื่องจากยังไม่มีน้ำฝนไหลเข้าเขื่อนหลัก เช่น เขื่อนภูมิพล เขื่อนแควน้อย และเขื่อนป่าสัก มีเพียงเขื่อนสิริกิติ์แห่งเดียวที่มีน้ำไหลเข้าวันละ 2 ล้านลูกบาศก์เมตร (ลบ.ม.) ซึ่งปริมาณน้ำฝนปีนี้ยังน้อยกว่าปี 2558 ช่วงเวลาเดียวกันถึงร้อยละ 50 นับว่าเป็นปีที่โชคไม่ดีสำหรับเกษตรกรที่ปลูกข้าวรอน้ำฝน หลังจากที่เจอภัยแล้งมาสองปี ในส่วนสถานการณ์น้ำกินน้ำใช้ มีสำรองไว้ 1.5 พันล้าน ในกรณีฝนทิ้งช่วงเดือนกรกฎาคม-สิงหาคม

ขณะที่กรมอุตุนิยมวิทยารายงานลักษณะอากาศทั่วไปบริเวณความกดอากาศสูงกำลังปานกลางจากประเทศจีนแผ่ลงมาปกคลุมประเทศภาคตะวันออกเฉียงเหนือตอนบนของประเทศไทยและทะเลจีนใต้ตอนบนแล้ว ทำให้ภาคตะวันออกเฉียงเหนือมีอุณหภูมิลดลง 1-4 องศาเซลเซียสกับมีลมแรง ส่วนมรสุมตะวันออกเฉียงเหนือที่พัดปกคลุมอ่าวไทยและภาคใต้มีกำลังแรงขึ้นทำให้อ่าวไทยตอนล่างตั้งแต่จ.สุราษฎร์ธานีลงไปมีคลื่นสูง 2-3 เมตร ขอให้ชาวเรือเดินเรือด้วยความระมัดระวัง เรือเล็กควรงดออกจากฝั่งต่อไปอีก 1 วัน



รัฐบาลแห่งชาติไม่จำเป็น

พล.อ.ฉัตรชัย สาริกัลยะ รมว. เกษตรและสหกรณ์ ยืนยันไม่จำเป็นต้องมีรัฐบาลเฉพาะกาลหรือรัฐบาลแห่งชาติในช่วงรอยต่อจากรัฐบาลทหารไปสู่รัฐบาลพลเรือน เพราะการทำงานของรัฐบาลชุดนี้เป็นไปตามแนวทางที่วางไว้ตลอด โดยจะอยู่ทำหน้าที่จนกว่าจะมีรัฐบาลใหม่ที่มาจากการเลือกตั้งเข้ามาทำหน้าที่อย่างเป็นทางการ ซึ่งในระหว่างจะต้องเดินหน้าปฏิรูปประเทศ เพื่อส่งมอบประเทศให้กับรัฐบาลในอนาคต

'บิกฉัตร'คาด มี.ค.-เม.ย.แล้งหนักเร่งรับมือ

ที่ จ.พระนครศรีอยุธยา เมื่อ วันที่ 19 ก.พ. 59 พล.อ.ฉัตรชัย สาริกัลยะ รมว.เกษตรและสหกรณ์ กล่าวในการประชุมผู้บริหารระดับสูงถึงมาตรการขับเคลื่อนนโยบายปฏิรูปการเกษตร หลังจากที่ได้ลงพื้นที่ดูสภาพปัญหาจริงในพื้นที่ลุ่มน้ำเจ้าพระยาที่ประสบวิกฤติภัยแล้งหนักใน 4 จังหวัด คือ ลิงห์บุรี อ่างทอง สระบุรีและลพบุรีถึงสถานการณ์ภัยแล้งว่า ได้สั่งการให้ทุกกรมลงไปดูแลช่วยเหลือเกษตรกร บรรเทาผลกระทบจากภัยแล้งมาอย่างต่อเนื่อง ซึ่งรับทราบประชาชนส่วนใหญ่พอใจมาตรการ

การการช่วยเหลือของภาครัฐกว่า80% และเกษตรกรให้ความร่วมมือเป็นอย่างดี ล่าสุดทั่วประเทศประกาศพื้นที่ภัยพิบัติแล้งแล้ว 11 จังหวัด 40 อำเภอ

“ในฐานะผมเป็นประธานคณะกรรมการบูรณาการแก้ไขวิกฤติภัยแล้ง จะเรียกประชุมเกาะติดสถานการณ์ภัยแล้งทุกกระทรวงสัปดาห์หน้า เพื่อวางแผนรับมือสถานการณ์ที่จะเกิดขึ้นรุนแรงขึ้นในช่วงเดือนมี.ค.-เม.ย.นี้ ยืนยันว่าดูแลเต็มที่ไม่ให้เกิดปัญหาขาดแคลนน้ำกินน้ำใช้แน่นอน ในช่วงแล้ง 3-4 เดือนนี้”

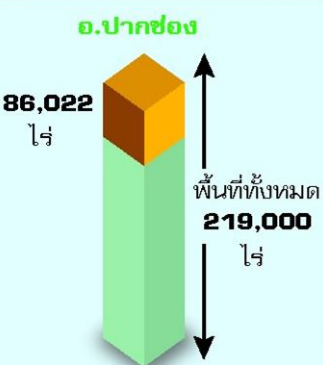
งัดม.44ยึดสปก.ร่ายแปลง

โพสต์ทูเดย์ - พล.อ.ฉัตรชัย สาริกัลยะ รรมว. เกษตรและสหกรณ์ จะเข้าหาหรือนายกรัฐมนตรีและหัวหน้าคณะรักษาความสงบแห่งชาติ (คสช.) ขอใช้อำนาจตามมาตรา 44 เพื่อเรียกคืนที่ดิน สป.ก.ที่ถูกบุกรุกเฉพาะในส่วนที่เป็นแปลงใหญ่และมีผู้ถือพลยึดครอง เพราะหากใช้กฎหมายปกติ จะเรียกคืนได้ยากและใช้เวลานาน

พลิกอ่านรายละเอียดหน้า **B1**

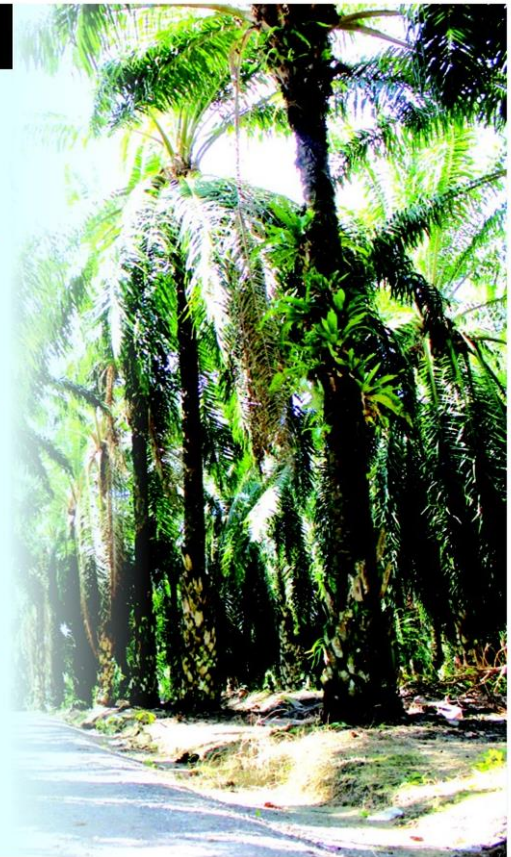
พื้นที่ที่สปก. คาดจะเลือกเสนอใช้มาตรา 44

คือพื้นที่ที่ยังไม่จัด (จัดไม่ได้)



2 ล้าน ไร่
พื้นที่ทั้งหมด
คือพื้นที่ที่ยังไม่จัด
(จัดไม่ได้)

- สวนปาล์มในพื้นที่
จ.สุราษฎร์ธานี,
กระบี่
- สวนยางใน
จ.สุราษฎร์ธานี,
กระบี่, ตรัง,
กำแพงเพชร,
อุทัยธานี,
เพชรบูรณ์
- สวนป่ายูคาตา
จ.สระแก้ว,
ปราจีนบุรี,
ฉะเชิงเทรา,
นครนายก



ที่มา : สำนักงานการปฏิรูปที่ดินเพื่อเกษตรกรรม (สปก.)

โพสต์กราฟฟิก

บิ๊กฉัตรหมดทำขอहारือนายกฯตุ้ งัดม.44จัดการที่สปก.ร่ายแปลง

โพสต์ทูเดย์ - พล.อ.ฉัตรชัย แปะได้จะเข้าหา หรือนายกฯ ทบทวนการใช้มาตรา 44 ใน ที่ดิน ส.ป.ก.ที่มีอิทธิพลแรง

พล.อ.ฉัตรชัย สาริกัลยะ รมว.เกษตร และสหกรณ์ เปิดเผยว่า จะเข้าหารือกับ พล.อ.ประยุทธ์ จันทร์โอชา นายกรัฐมนตรี และหัวหน้าคณะรักษาความสงบแห่งชาติ (คสช.) ถึงแนวนโยบายที่รัฐบาลมอบหมาย ให้กระทรวงเกษตรฯ ไปจัดการกับการ บุกรุกที่ดินของรัฐในวันที่ 26 ก.พ.นี้ โดยเฉพาะการให้สำนักงานการปฏิรูปที่ดินเพื่อ เกษตรกรรม (ส.ป.ก.) ใช้กฎหมายปกติ ของ ส.ป.ก.ไปเรียกคืนที่ดินของ ส.ป.ก.จาก ผู้ครอบครองที่ดินรายใหญ่ เนื่องจากใน ทางปฏิบัติแล้วถือเป็นเรื่องยากและต้อง ใช้เวลาในการเรียกคืนที่ยาวนาน

ขณะเดียวกัน รัฐบาลก็ไม่ต้องการใช้ อำนาจอย่างพร่ำเพรื่อ ทำให้ ส.ป.ก.ต้อง ปรับลดเป้าหมายในการจัดที่ดินลงจาก เดิม 5 หมื่นไร่ เหลือเพียง 5,000 ไร่ ใน ปี 2559

“ในวันศุกร์ที่ 26 ก.พ.นี้ นายกฯ จะ เป็นประธานในการมอบที่ดิน ส.ป.ก.4-01 ให้กับสหกรณ์ระบํา อ.ลานสัก จ.อุทัยธานี ผมอาจจะนำเรื่องนี้หารือกับท่านนายกฯ ว่าควรจะมีการพิจารณาใช้อำนาจตาม มาตรา 44 มาใช้ในการจัดการที่ดินเป็น รายแปลง ที่เป็นแปลงใหญ่และปัญหา มาก หรือไม่ แทนที่จะใช้อำนาจ ม.44 ให้อำนาจ ไปทั่วประเทศ และต้องทำให้สอดคล้อง กับนโยบายทวงคืนผืนป่า เพื่อนำมาจัดให้ กับเกษตรกรผู้ไร้ที่ดินทำกินของรัฐบาล ด้วย” รมว.เกษตรฯ กล่าว


นายสรรเสริญ อัจจุมานัส เลขาธิการ ส.ป.ก. กล่าวว่า ส.ป.ก.รอฟังฝายนโยบาย ที่จะสั่งการเท่านั้น เพราะข้อมูลได้เตรียม การไว้หมดแล้ว

ขณะเดียวกันนั้น ก่อนหน้านั้น นาย วิษณุ เครืองาม รองนายกฯ ให้คำแนะนำ ว่า หาก ส.ป.ก.จะเสนอใช้มาตรา 44 มา ใช้ในพื้นที่บางแปลงอาจจะทำได้ หากมี ขอบเขตที่ชัดเจนและมีรายละเอียดแปลง

พื้นที่ชัดเจน เพราะการเรียกคืนที่ดินโดย อาศัยกฎหมายปกติ แม้จะมีข้อมูลเอกสาร ครบ แต่การฟ้องเรียกคืนต้องใช้เวลาเป็น 10 ปี และหากบางรายดื้อแพ่งไม่ให้ความ ร่วมมือ ไม่ให้เข้าพื้นที่รังวัด ก็จะไม่สามารถ นำข้อมูลยื่นฟ้องร้องต่อศาลได้ จึงทำให้ ที่ผ่านมามีผู้บุกรุกที่รู้กฎหมายมีการขัดขวาง การเข้ารังวัดของเจ้าหน้าที่มาต่อเนื่อง

แหล่งข่าวจาก ส.ป.ก.รายงานว่า พื้นที่ ส.ป.ก.ที่ถูกบุกรุก เช่น อ.วังน้ำเขียว และ ปากช่อง จ.นครราชสีมา ตรวจสอบแล้ว 5 แสนไร่ มีเกษตรกรที่ยอมเข้ากระบวนการ ตรวจสอบ 1.9 แสนไร่ เกษตรกรไม่ยอม เข้ากระบวนการตรวจสอบ 5 หมื่นไร่

ทั้งนี้ ส.ป.ก.มีที่ดินทั้งหมดกว่า 39 ล้านไร่ โดยนำมาจัด ส.ป.ก.4-01 ไปแล้ว 35 ล้านไร่ เหลืออีกประมาณ 4 ล้านไร่ ที่ ปัจจุบันอยู่ในมือของกลุ่มนายทุนที่ไม่ยอม เข้ากระบวนการจัดที่ดิน และบางรายอ้าง ว่ามีเอกสารสิทธิที่ดินของกรมที่ดิน กระทรวง มหาดไทยด้วย **PT**



โขลกข้าวดำทุกซ์

“บุญ” เข้าเวรโขลกข้าวดำทุกซ์ ประจำวันอังคารที่ 23 กุมภาพันธ์ 2559.....**■** ปีนี้แล้งสาหัสจริงๆ พล.อ.ฉัตรชัย สาริกัลยะ รว. เกษตรและสหกรณ์ ต้องเปิดห้องประชุมต้อนรับ บก.ข่าวเกษตร ทุกสำนัก ขอความร่วมมือเผยแพร่ข่าวสถานการณ์ภัยแล้งให้คนไทยตระหนักในปัญหามากขึ้น.....**■** พี่ๆน้องๆร่วมอาชีพส่งสาส์น ทุกคนพร้อมให้ความร่วมมือ ภาครัฐทำอะไรจะไม่อยู่ เพราะขนาดลมหนาวยังไม่จรจาก ห้องประชุมเปิดแอร์หลายตัว ยังอ้าวมีต่างเดา ไมโครเวฟ ถึงดูร้อนแล้งมันจะขนาดไหน.....**■** พล.อ.ฉัตรชัย ยอมรับสถานการณ์น่าห่วง แม้จะได้เตรียมการทุกอย่างไว้ตั้งแต่ตุลาคม ปีที่แล้วเร็วกว่าทุกปีแต่ปีนี้มีเพียงน้ำในเขื่อนจะน้อยกว่าปีที่แล้วฝนยังมีที่ท่าจะมาซ้ำไปอีก 2-3 เดือน จึงอยากให้ชาวบ้านตระหนัก แต่ไม่ตระหนัก.....**■** ฟังแล้วเป็นงง เพราะนิสัยฝังลึกในโครโมโซมคนไทย มิเห็นโลงศพมิหลั่งน้ำตา ตราบใดที่เปิดก๊อกน้ำประปายังไหลชู่ จะไม่มีทางรู้สึกรู้สึาน้ำขาดแคลน แม้กระทั่งวันนี้ มหาไทย การประปานครหลวง การประปาภูมิภาค อุดส่ำห้กวัคเงินทำโฆษณาให้คนไทยประหยัดการใช้น้ำทั้งทางวิทยุ โทรทัศน์มาร่วมเดือนจะมีใครให้ความสำคัญสักก็คิดไม่เชื่อลองสำรวจโพลดูได้ มีคนเห็นความผิดปกติตรงนี้แค่นั้นหน่วยงานภาครัฐมาโฆษณาแบบให้ตระหนักแต่ไม่ต้องตระหนักกันไปทำไม.....**■** บุญ คนรู้น้อยแต่พอจะรู้จักนิสัยคนไทย ขอแนะนำวิธีง่ายๆได้ผลรวดเร็ว ในเมื่อน้ำมีน้อยคนไทยยังใช้กันฟุ่มเฟือยให้ประกาศขึ้นค่าน้ำ ขึ้นราคาน้ำประปา หรือเก็บค่าน้ำดิบจากการประปาทุกแห่งแล้วให้การประปาไปขึ้นราคากับประชาชนอีกทีและต่อไปไม่ว่าใคร สูบน้ำจากระบบชลประทาน จากเขื่อน อ่างเก็บน้ำมาใช้ในกิจการของตัวเอง ไม่ว่าจะทำอะไร ทำสวน ทำนา เลี้ยงปลา ไร่ หนุ่ ฯลฯ ต้องเก็บค่าน้ำดิบเพื่อจะให้เกิดความสำนึก ใช้น้ำเพื่อยจ่ายแพง ใช้ประหยัดจ่ายน้อยความตระหนักแบบไม่ตระหนักจะเกิดขึ้นได้อัตโนมัติ โดยไม่ต้องเสียงบประมาณไปฟุ่มเฟือยโฆษณาให้ไร้ค่า.

บุญ

พุทธที่ 24 ก.พ. 59 เปิดงาน 100ปีสหกรณ์ไทยอย่างเป็นทางการ



ในปี 2559 นี้ ขบวนการสหกรณ์ในประเทศไทย ได้ดำเนินงานมาครบ 100 ปี ทางกรมส่งเสริมสหกรณ์ กระทรวงเกษตรและสหกรณ์ ในฐานะนายทะเบียนสหกรณ์ ได้ร่วมกับส่วนงานราชการที่เกี่ยวข้องชุมนุมสหกรณ์ และสหกรณ์ทุกประเภททั่วประเทศ ได้พร้อมใจกันร่วมจัดงาน 100 ปีสหกรณ์ไทยขึ้น

โดยในวันที่ 24 กุมภาพันธ์ พ.ศ. 2559 จะมีพิธีเปิดโครงการฯ อย่างเป็นทางการ ณ ตึกสันติไมตรีหลังนอก ทำเนียบรัฐบาล กรุงเทพฯ โดยมี พล.อ. ประยุทธ์ จันทร์โอชา นายกรัฐมนตรี เป็นประธานเปิดงาน พล.อ.ฉัตรชัย สาริกัลยะ รัฐมนตรีว่าการกระทรวงเกษตรและสหกรณ์ กล่าวรายงาน

การนี้จะมีการมอบรางวัลนักสหกรณ์แห่งชาติ สหกรณ์และกลุ่มเกษตรกรดีเด่น เนื่องในโอกาสครบรอบ 100 ปีสหกรณ์ไทย อีกด้วย โดยจะมีการถ่ายทอดสดทางสถานีวิทยุโทรทัศน์แห่งประเทศไทยในเวลา 14.00 น. เพื่อให้ชาวสหกรณ์ที่อยู่ในพื้นที่ต่าง ๆ ทั่วประเทศได้ชมและรับฟังโอวาท และนโยบายในการส่งเสริมสนับสนุนการ

ดำเนินงานของรัฐบาลต่อขบวนการสหกรณ์ จากนายกรัฐมนตรีกันอย่างทั่วถึง

ทั้งนี้ ดร.วิณะโรจน์ ทรัพย์ส่งสุข อธิบดีกรมส่งเสริมสหกรณ์ ได้มีข้อสั่งการไปยังสำนักงานสหกรณ์จังหวัด ทุกจังหวัดทั่วประเทศให้แจ้งข่าวการเปิดงานในครั้งนี้แก่ สหกรณ์ สมาชิกสหกรณ์ ของสหกรณ์ทั้ง 7 ประเภท กลุ่มเกษตรกร สมาชิกและประชาชนโดยทั่วไป พร้อมเจ้าหน้าที่ส่วนราชการในสังกัดของกรมส่งเสริมสหกรณ์ ทั้งหมดให้ติดตามรับชมการถ่ายทอดสดพิธีเปิดงานในวันและเวลาดังกล่าวโดยพร้อมเพรียงกัน เพื่อจักได้รับทราบแนวนโยบาย จากนายกรัฐมนตรีต่อการนำไปปฏิบัติตามภารกิจและหน้าที่ของแต่ละคนในแนวเดียว และพร้อมเพรียงกันต่อไป

ทั้งนี้ ในบริเวณพื้นที่ของการจัดงาน ภายในทำเนียบรัฐบาล ทางกรมส่งเสริมสหกรณ์ยังได้จัดนิทรรศการที่กล่าวถึงพัฒนาการของขบวนการสหกรณ์ไทย ตั้งแต่อดีตจวบจนปัจจุบัน และเป้าหมายในการดำเนินงานต่อไปพร้อมกิจกรรมต่าง ๆ ที่จะจัดขึ้นภายในปี 2559 ในวาระครบรอบ 100 ปีสหกรณ์อีกด้วย.

ดัน 8 มาตรการสู้แล้ง มท.สั่ง'ผู้ว่าฯ'เร่งแก้ 5 รพ.แย่งขาดแคลนน้ำ

ธ.ก.ส.ชง กรม.ขอวงเงินสินเชื่อ เกือบแสนล้านวันนี้ช่วยเกษตรกร กรมชลฯถก'กปภ.-กปน.'ยันน้ำ กิน-ใช้เพียงพอ 'บิณฑ์'เซ็น 8 มาตรการช่วย (อ่านต่อหน้า 6)

ต่อจากหน้า 1

สู้แล้ง

กรมชลฯถก'กปภ.-กปน.'

เมื่อวันที่ 22 กุมภาพันธ์ นายสุเทพ น้อยไพโรจน์ อธิบดีกรมชลประทาน กล่าวว่า กรมชลฯกำลังในเรื่องแผนกระตุ้นการทองเที่ยวที่รัฐบาลจะเปิดรับนักท่องเที่ยว 30 ล้านคนในปี 2559 และจำนวนแรงงานแฝงที่เข้ามาทำงานทั้งแบบไปกลับและอยู่ประจำ จำนวนมากอาจกระทบต่อแผนการบริหารจัดการน้ำ ดังนั้นจึงเชิญการประปาส่วนภูมิภาค (กปภ.) และการประปานครหลวง (กปน.) มาร่วมหารือเป็นวาระพิเศษ เพื่อเตรียมรับมือสถานการณ์น้ำขาดแคลนในช่วง กุมภาพันธ์-พฤษภาคม 2559 ก่อนเข้าสู่ฤดูฝนหน้าที่จะถึง เพื่อนำแผนกระตุ้นการทองเที่ยวของรัฐบาลและแรงงานแฝงมาประมวลเข้าในแผนบริหารจัดการน้ำ

"กรมชลฯยอมรับว่าการรับมือกับภัยแล้งมีการหารือกันทุกสัปดาห์อยู่แล้ว โดยหารือร่วมกับคณะอนุกรรมการติดตามและวิเคราะห์แนวโน้มสถานการณ์น้ำ ที่มีหน่วยงานที่เกี่ยวข้อง คือ กรมอุตุนิยมวิทยา สถาบันสารสนเทศทรัพยากรน้ำและการเกษตร สำนักการระบายน้ำ กทม. กรมอุทกศาสตร์ กองทัพเรือ กรมทรัพยากรน้ำ กรมป้องกันและบรรเทาสาธารณภัย กฟผ. และสำนักงานคณะกรรมการพิเศษเพื่อประสานงานโครงการอันเนื่องมาจากพระราชดำริ (กปร.) แต่เมื่อลำดับความสำคัญของน้ำกินน้ำใช้ ต้องมาก่อน กรมชลฯก็ต้องเชิญ กปภ.และ

กปน. มาเพื่อหารือเป็นพิเศษ เพราะกังวลว่าภัยแล้งจะกระทบน้ำกินน้ำใช้จากปัจจัยนักท่องเที่ยวที่เพิ่มขึ้น" นายสุเทพกล่าว

ยันน้ำกิน-ใช้เพียงพอตามแผน

นายสุเทพกล่าวว่า ขณะนี้สถานการณ์น้ำกำลังวิกฤต กรมชลประทานยังคงเคร่งครัดต่อการบริหารจัดการอย่างเข้มงวด เพื่อให้ปริมาณน้ำเพียงพอและเป็นไปตามแผนที่กำหนดไว้ แต่เมื่อกังวลเรื่องของแรงงานแฝงและนักท่องเที่ยวที่เพิ่มขึ้น จึงได้เชิญ กปภ. และ กปน. เพื่อจะร่วมกันวางแผนรับมือ โดยหลังการหารือกัน กปภ.และ กปน. ยืนยันว่าจำนวนนักท่องเที่ยวที่เพิ่มขึ้นและแรงงานแฝงได้คำนวณเข้าไปในแผนการสำรองน้ำเพื่อใช้ในแต่ละปีแล้ว และเชื่อว่าจะไม่เป็นอุปสรรคต่อการบริหารจัดการน้ำในช่วงแล้งนี้ จนกว่าจะมีฝนรอบใหม่เข้ามา

นายสุเทพกล่าวว่า ขณะนี้ปริมาณน้ำใน 4 เขื่อนหลักคือ ภูมิพล สิริกิติ์ แควน้อยบำรุงแดน และป่าสักชลสิทธิ์ มีปริมาณน้ำที่ใช้การได้รวมกันทั้งสิ้น 3,196 ล้านลูกบาศก์เมตร (ลบ.ม.) โดยมีการระบายวันละ 18 ล้าน ลบ.ม. แยกเป็น น้ำสำหรับใช้ประโยชน์ด้านอุปโภคบริโภค 14 ล้าน ลบ.ม. รักษาระบบนิเวศ 3 ล้าน ลบ.ม. และการเกษตร 1 ล้าน ลบ.ม. ซึ่งยังอยู่ในแผนบริหารจัดการน้ำในช่วงฤดูแล้งที่คาดว่าจะปริมาณน้ำดังกล่าวจะเพียงพอต่อการอุปโภคบริโภคจนถึงเดือน สิงหาคมนี้ ซึ่งจะประจวบเหมาะกับการคาดการณ์ในช่วงนั้น และจะส่งผลให้เกษตรกรสามารถเพาะปลูกได้ตามปกติ โดยในวันที่ 1 พฤษภาคมจะมีปริมาณน้ำใช้การได้ 1,590 ล้าน ลบ.ม.

รบ.ออก 8 มาตรการช่วยเกษตรกร

ด้าน พล.อ.ฉัตรชัย สาริกัลยะ รัฐมนตรีว่าการกระทรวงเกษตรและสหกรณ์ กล่าวว่า จากสถานการณ์ภัยแล้ง ได้สำรวจและพบว่าเกษตรกรลดการผลิตข้าวลง โดยเฉพาะข้าวนาปรัง โดยในปี 57/58 มีเกษตรกรที่ปลูกข้าวนาปรังในเขตลุ่มแม่น้ำเจ้าพระยากว่า 10.03 ล้านไร่ แต่ในปี 58/59 เหลือเพียง 5.07 ล้านไร่ ซึ่งสาเหตุที่เกษตรกรลดการเพาะปลูกข้าวลง มาจากการประชาสัมพันธ์ และการสร้างความเข้าใจให้เกษตรกรทราบถึงสถานการณ์ภัยแล้งของภาครัฐ อย่างไรก็ตาม ในเมื่อเกษตรกรได้ลดการผลิตลง ทำให้รายได้หายไป ทางภาครัฐก็ต้องออกมาตรการช่วยเหลือ

เกษตรกร และได้ผ่านความเห็นชอบจากคณะรัฐมนตรี (ครม.) เตรียมไว้แล้ว 8 มาตรการ ได้แก่ 1.มาตรการส่งเสริมความรู้และการสนับสนุนปัจจัยการผลิตเพื่อลดรายจ่ายในครัวเรือน 386,809 ราย 2.มาตรการชะลอหรือขยายระยะเวลาชำระหนี้ที่เกษตรกรมีภาระหนี้กับสถาบันการเงิน 782,789 ราย 3.มาตรการจ้างงานเพื่อสร้างรายได้ให้แก่เกษตรกร 98,888 ราย 4.มาตรการเสนอโครงการพัฒนาอาชีพตามความต้องการของหมู่บ้าน/ชุมชน เพื่อบรรเทาผลกระทบภัยแล้ง 9,771 โครงการ 5.มาตรการเพิ่มประสิทธิภาพการใช้น้ำ 6.มาตรการเพิ่มปริมาณน้ำต้นทุน 7,829 แห่ง 7.มาตรการเสริมสร้างสุขภาพและความปลอดภัยในชีวิตและทรัพย์สิน และ 8.มาตรการสนับสนุนอื่นๆ เช่น การให้ความช่วยเหลือตามระเบียบกระทรวงการคลัง เป็นต้น

"ต้องเข้าใจในสถานการณ์น้ำว่าประเทศไทยเจอปรากฏการณ์เอลนีโญหรือ ฝนแล้ง ตั้งแต่เดือนพฤษภาคม 2558 ประกอบกับไม่มีพายุพัดเข้ามาเติมน้ำในเขื่อนจนกระทั่งเดือนสิงหาคม 2558 ทำให้ภาคการเกษตรต้องพึ่งพาน้ำในเขื่อนเป็นหลักแทนที่จะใช้น้ำฤดูฝน โดยเมื่อเข้าสู่ฤดูแล้งในช่วงเดือนพฤศจิกายน 2558 เรามีน้ำใช้การได้ใน 4 เขื่อนหลักเหลืออยู่เพียง 4,247 ล้าน ลบ.ม. ซึ่งน้อยกว่าปีที่แล้วในเขื่อนเดียวกันที่มีอยู่ 6,777 ล้าน ลบ.ม. หรือหายไปกว่า 2,000 ล้าน ลบ.ม. ทำให้เราต้องบริหารจัดการน้ำให้ดีที่สุดและเฝ้าติดตามสถานการณ์ภัยแล้งอย่างใกล้ชิด" พล.อ.ฉัตรชัยกล่าว

สธ.เฝ้าระวังโรคจากภัยแล้ง

นพ.โสภณ เมฆธน ปลัดกระทรวงสาธารณสุข กล่าวถึงการเตรียมพร้อมรับมือสถานการณ์ภัยแล้งว่า ได้มอบให้ศูนย์ปฏิบัติการเตรียมความพร้อมด้านการแพทย์และสาธารณสุขกรณีภัยแล้ง ติดตามสถานการณ์อย่างใกล้ชิด พร้อมสนับสนุนสารเคมีและงบประมาณ เพื่อใช้ในการเฝ้าระวังป้องกันโรค การสำรวจและพัฒนาคุณภาพน้ำให้เหมาะสมเพียงพอ โดยได้สั่งการให้ทุกจังหวัดที่ประสบภัยแล้งดำเนินการดังนี้ 1.สำรวจคุณภาพน้ำตรวจวิเคราะห์ทางห้องปฏิบัติการ พัฒนา

คุณภาพน้ำให้เหมาะสม จัดทำน้ำสะอาดให้เพียงพอ เพื่อการอุปโภค-บริโภค โดย

สนับสนุนคลอรีน ชุดทดสอบคลอรีนคงเหลือในน้ำ ชุดทดสอบแบคทีเรียในน้ำและอาหาร 2.สำรวจเชิงรุกเพื่อเฝ้าระวังโรคที่เกิดจากภัยแล้ง เน้นในจังหวัดที่เสี่ยงภัยแล้งมาก และ 3.การสำรองน้ำสำหรับสถานบริการให้เพียงพอกับการจัดบริการประชาชน จัดหาแหล่งน้ำสำรองพร้อมวางแผนการขนส่งน้ำ

เดือนมกราคมอุจจาระร่วงแชมป์

ปลัด สธ.กล่าวอีกว่า ในส่วนการเฝ้าระวังโรคและภัยสุขภาพในจังหวัดประสบภัยแล้งในเดือนมกราคม 2559 ที่ผ่านมา มีรายงานผู้ป่วย 2,216 คน โรคที่พบคือโรคอุจจาระร่วง 1,425 คน อาหารเป็นพิษ 147 คน ไข้ไทฟอยด์ 1 คน ไข้เลือดออก 125 คน ปอดบวม 147 คน ไข้หวัดใหญ่ 45 คน ที่เหลือป่วยเป็นไข้ไม่ทราบสาเหตุ ได้กำชับให้ทุกจังหวัดดำเนินการเฝ้าระวังโรคในพื้นที่ต่อเนื่อง หากพบผู้ป่วยให้สอบสวนควบคุมป้องกันทันที ไม่ให้โรคแพร่ระบาด นอกจากนี้ ให้เร่งรัดตรวจมาตรฐานน้ำประปา น้ำดื่มบรรจุขวด น้ำแข็ง ความสะอาดโรงอาหาร โรงเรียน ร้านอาหาร แผงลอยจำหน่ายอาหาร ตลาดสด ส้วมสาธารณะ พร้อมให้ความรู้ประชาชนถึงวิธีการปฏิบัติตัวไม่ให้อายุ ด้วยมาตรการ "กินร้อน ช้อนกลาง ล้างมือ" ใช้ส้วมที่ถูกสุขลักษณะ กำจัดขยะมูลฝอย แยกขยะและมิดหันอาหารดิบกับอาหารสุก หาก

มีอาการถ่ายอุจจาระเป็นน้ำติดต่อกันมากกว่า 2 ครั้งขึ้นไป ให้ดื่มน้ำเกลือแร่ หากอาการไม่ดีขึ้นให้ไปโรงพยาบาลทันที ทั้งนี้ กระทรวงสาธารณสุขได้ประชุมทางไกลผ่านระบบวิดีโอ กับหน่วยงานในสังกัดทุกสัปดาห์เพื่อติดตามสถานการณ์ในพื้นที่อย่างใกล้ชิด แก้ไขปัญหาได้ทันที

เผยรพ.กระทบแล้ง5แห่ง

"ขณะนี้ได้รับรายงานสถานการณ์ภัยแล้งในพื้นที่ 13 จังหวัด 60 อำเภอ 333 ตำบล มีโรงพยาบาลได้รับผลกระทบ 5 แห่ง ได้แก่ โรงพยาบาลส่งเสริมสุขภาพตำบลดอยงาม และโรงพยาบาลส่งเสริมสุขภาพตำบลป่าหุง จ.เชียงราย ขาดแคลนน้ำอุปโภคบริโภค น้ำประปาไม่ไหลกระทบบริการทันตกรรม โรงพยาบาลสันป่าตอง จ.เชียงใหม่ ขาดแคลนน้ำอุปโภคบริโภค โรงพยาบาลเวียงเก่า จ.ขอนแก่น ขาดแคลนน้ำใช้ ส่วนโรงพยาบาลพระทองคำ เฉลิมพระเกียรติ 80 พรรษา จ.นครราชสีมา ขาดแคลนน้ำอุปโภคบริโภค และน้ำให้บริการผู้ป่วย น้ำมีตะกอนแร่ธาตุเกินมาตรฐาน ทั้งหมดได้รับการแก้ไขปัญหา โดยการประสานกับหน่วยบริการประปาในพื้นที่ จัดหาแหล่งน้ำสำรอง จัดทำระบบประปาผิวดิน ปรับปรุงคุณภาพน้ำตามแนวทางของกระทรวงสาธารณสุขเป็นที่เรียบร้อยแล้ว" นพ.โสภณกล่าว

ปลัดมท.สั่งผู้ว่าฯเร่งแก้แล้ง

ผู้สื่อข่าวรายงานว่า นายกฤษฎา บุญราช ปลัดกระทรวงมหาดไทย มีคำสั่งด่วนถึงผู้ว่าราชการจังหวัดทุกจังหวัด ให้รับมือสถานการณ์ภัยแล้ง โดยระบุฯ สถานการณ์ภัยแล้งทวีความรุนแรงขึ้นตามลำดับ และสื่อมวลชนได้นำเสนอข่าวสถานการณ์ขาดแคลนน้ำในหลายพื้นที่ โดยเฉพาะน้ำเพื่อการบริโภค จึงขอให้ผู้ว่าฯดำเนินการดังนี้ 1.จังหวัดที่สื่อมวลชนนำเสนอข่าวว่าน้ำขาดแคลนถึงขั้นวิกฤตคือ จ.พิจิตร เลย นครสวรรค์หนองคาย และ จ.แพร่ ขอให้ตรวจสอบข้อเท็จจริงว่าขาดแคลนน้ำจริงหรือไม่ และจังหวัดรวมทั้งส่วนราชการที่เกี่ยวข้อง ได้แก่ ไขการขาดแคลนน้ำในพื้นที่อย่างไร ให้รายงานให้กระทรวงมหาดไทยทราบ พร้อมทั้งชี้แจงสื่อมวลชนให้ทราบถึงการดำเนินการของจังหวัด 2.สั่งการให้นายอำเภอ กำนันผู้ใหญ่บ้าน ผู้บริหารองค์กรปกครองส่วนท้องถิ่น (อปท.) ร่วมกับหน่วยงานด้านการบริหารจัดการน้ำ และหน่วยงานความมั่นคงในพื้นที่ จัดชุดปฏิบัติการร่วมออกตรวจสอบแหล่งน้ำและเส้นทางน้ำสาธารณะ เพื่อป้องกันไม่ให้เกิดภัยแล้งหรือลักลอบสูบน้ำที่จะเข้าสู่แหล่งเก็บกักน้ำเพื่อการผลิตน้ำประปา

สั่งหาแหล่งน้ำสำรองผลิตประปา

คลังทุนแสนล้าน

ช่วยเกษตรกร..สู้ภัยแล้ง

ที่มา : สำนักงานเศรษฐกิจการคลัง (สศค.)



1 ให้กู้ดอกเบี้ยต่ำกับชุมชน

วงเงิน 1.5 หมื่นล้านบาท
ระยะเวลาดำเนินการ 3 ปี
ปล่อยกู้ชุมชนจะไม่เกิน 3 ล้านบาท
ระยะคืนเงิน 1 ปี ดบ.0.01%
รบ.ชดเชยอัตราดอกเบี้ยให้ธนาคาร

วัตถุประสงค์ : ให้ไปจัดหาปัจจัยการผลิต, ว่าจ้างเกษตรกรในการผลิต, ดำเนินการลักษณะคอนแทกต์ฟาร์มมิ่ง

มีรายได้เสริมช่วงภัยแล้งรายละ 3,500-15,000 บ./ไร่/รอบการผลิต



2 สินเชื่อ 1 ตำบล 1 เอสเอ็มอี เกษตร

วงเงิน 7.2 หมื่นล้านบาท
กูยรายละไม่เกิน 20 ล้านบาท ดบ.4%
ซอฟต์แวร์เป็นเวลา 7 ปี

เริ่มให้กู้ 1 ก.พ.59-31 มี.ค.60

วัตถุประสงค์ : ส่งเสริมผู้ประกอบการภาคเกษตร สนับสนุนให้เกษตรกรเป็นผู้ประกอบการใช้นวัตกรรม-เทคโนโลยี เพิ่มประสิทธิภาพและสร้างมูลค่าเพิ่ม



3 กู้เป็นค่าใช้จ่ายฉุกเฉิน

วงเงิน 6,000 ล้านบาท
กูยรายละไม่เกิน 1.2 หมื่นบาท
ระยะคืนเงิน 1 ปี 6 เดือนแรก ดบ.0%
เดือนที่ 7-12 ดบ.4%

เป้าหมาย : เกษตรกรที่ประสบปัญหาภัยแล้งปี 2558/2559 เป็นลูกค้า-เป็นหนี้ ธ.ก.ส. ไม่เกิน 5 แสนบาท

ช่วยเหลือได้ 5 แสนราย

กราฟิกมติชนรายวัน | Matchon Daily Graphic(23.02.16)

ผู้สื่อข่าวรายงานว่า 3.หากพบว่าปริมาณน้ำในแหล่งน้ำสำรองเพื่อผลิตน้ำประปาเหลือน้อย ไม่เพียงพอต่อการผลิตน้ำประปาให้ดำเนินการหาแหล่งน้ำสำรองใหม่แล้วใช้เครื่องสูบน้ำเข้าแหล่งกักน้ำ หรือดำเนินการแจกจ่ายน้ำอุปโภค บริโภค ให้ประชาชน เพื่อป้องกันไม่ให้เกิดปัญหาการร้องเรียน หรือมีการนำเสนอสื่อมวลชนในลักษณะขาดแคลนน้ำ โดยไม่มีหน่วยงานราชการให้ความช่วยเหลือประชาชน 4.ให้จังหวัดที่ได้รับแจ้งว่ามีสาขาประปาส่วนภูมิภาค ที่มีความเสี่ยงจะขาดแคลนน้ำรวม 11 สาขา และเฝ้าระวัง 51 สาขา ตามหนังสือกองบัญชาการป้องกันและบรรเทาสาธารณภัยแห่งชาติ รวมถึงจังหวัดในภาคเหนือ ภาคตะวันออกเฉียงเหนือ ภาคกลาง และภาคตะวันออก โดยเฉพาะ จ.เชียงใหม่ อุตรดิตถ์ พะเยา สุโขทัย นครสวรรค์ นครราชสีมา นครพนม มหาสารคาม บุรีรัมย์ กาญจนบุรี เพชรบุรี และ จ.สระแก้ว ซึ่งได้ประกาศเขตให้ความช่วยเหลือผู้ประสบภัยพิบัติฉุกเฉิน (ภัยแล้ง) ติดตามสถานการณ์ภัยแล้งอย่างใกล้ชิด หากเกินขีดความสามารถให้ขอรับการสนับสนุนจากส่วนกลาง

ขงกรม.ช่วยภัยแล้งเกษตร6พันล.

แหล่งข่าวจากธนาคารเพื่อการเกษตรและสหกรณ์การเกษตร (ธ.ก.ส.) กล่าวว่า ในการปล่อยกู้เพื่อให้ความช่วยเหลือเกษตรกรที่ได้รับผลกระทบจากภัยแล้งนั้น ได้ให้ความสำคัญกับเกษตรกรทั่วประเทศ ซึ่ง ธ.ก.ส.เตรียมพร้อมด้านสินเชื่อและเตรียมเสนอคณะรัฐมนตรี (ครม.) วันที่ 23 กุมภาพันธ์ ทั้งสินเชื่อเพื่อเป็นค่าใช้จ่ายฉุกเฉินของเกษตรกรที่ประสบปัญหาภัยแล้งในปี 2558/2559 วงเงินรวม 6 พันล้านบาท เพื่อช่วยเหลือเกษตรกรที่เป็นลูกค้า ธ.ก.ส.ให้มีค่าใช้จ่ายในการดำรงชีพ และมีค่าใช้จ่ายที่จำเป็นในครัวเรือน ให้ผู้ต่อรายไม่เกิน 12,000 บาท อัตราดอกเบี้ย 0% ในช่วง 6 เดือนแรก เดือนที่ 7-12 อัตราดอกเบี้ย 4% มีเป้าหมายคือเกษตรกรรายย่อยทั่วประเทศที่มีสินเชื่อกับ ธ.ก.ส.ไม่เกิน 500,000 บาท

สินเชื่อชุมชน-เอสเอ็มอี8.7หมื่นล.

แหล่งข่าวกล่าวต่อว่า นอกจากนี้ เสนอกรม.พิจารณาเพื่ออนุมัติโครงการสินเชื่อชุมชน เพื่อให้ชุมชนนำไปปรับเปลี่ยนการผลิตของเกษตรกรในพื้นที่ช่วงภัยแล้ง มีเป้าหมายในพื้นที่ 26 จังหวัดลุ่มแม่น้ำเจ้าพระยา และ

ลุ่มแม่น้ำแม่กลอง วงเงินสินเชื่อ 1.5 หมื่นล้านบาท ซึ่ง ธ.ก.ส.คิดดอกเบี้ยกับชุมชนในอัตราต่ำมากเพียง 0.01% ที่เหลือรัฐบาลชดเชยให้ โดยการดำเนินการครั้งนี้ ธ.ก.ส.จะให้สินเชื่อกับชุมชนเพื่อจัดหางบจ่ายการผลิตให้เกษตรกร และว่าจ้างเกษตรกรในการผลิต ในลักษณะคอนแทร็กต์ฟาร์มมิ่ง ซึ่งเกษตรกรจะมีรายได้เข้ามาใน 3 ทาง คือ ค่าเช่าจากการใช้พื้นที่เพาะปลูก ค่าแรงงานจากการรับจ้างผลิต และส่วนแบ่งรายได้จากการขายผลผลิต คาดว่าตรงนี้จะช่วยเกษตรกรได้ 100,000 ราย และเกษตรกรมีรายได้ในช่วงภัยแล้งประมาณรายละ 3,500 บาท ถึง 15,000 บาทต่อไร่ตลอดการผลิต ตรงนี้นายสมคิด จาตุศรีพิทักษ์ รองนายกรัฐมนตรี ไม่อยากเห็นการแจกเงิน และต้องการให้ชุมชนและคนชุมชนมีการช่วยเหลือกันเองจึงเป็นที่มาของสินเชื่อดังกล่าว ซึ่งในการขอสินเชื่อชุมชนต้องเสนอโครงการเข้ามาให้ ธ.ก.ส.พิจารณา

แหล่งข่าวกล่าวต่อว่า นอกจากนี้ ยังมีสินเชื่อโครงการ 1 ตำบล 1 เอสเอ็มอีเกษตรกร วงเงิน 7.2 หมื่นล้านบาท เพื่อสนับสนุนให้รวมตัวผลิตสินค้าเกษตรในระดับตำบลขึ้นมา ตรงนี้จะช่วยเสริมสร้างความเข้มแข็งให้เกษตรกร มีการใช้นวัตกรรม เทคโนโลยี เพิ่มประสิทธิภาพ และสร้างมูลค่าเพิ่มให้สินค้าเกษตร กำหนดวงเงินกู้ไม่เกิน 20 ล้านบาท คิดอัตราดอกเบี้ย 4% เท่ากับอัตราดอกเบี้ยมาตรการช่วยเหลือเอสเอ็มอี หรือซอฟต์โลนเป็นเวลา 7 ปี

น้ำเขื่อนแม่สรวยเหลือเพียง3%

ผู้สื่อข่าวรายงานสถานการณ์ภัยแล้งในจังหวัดเชียงราย ได้ส่งผลกระทบต่อแหล่งน้ำแห้งลงอย่างรวดเร็ว เช่นเดียวกันกับ เขื่อนแม่สรวย ซึ่งเป็นแหล่งกักเก็บน้ำแหล่งใหญ่ของจังหวัด ที่สามารถจุน้ำในปริมาณความจุ 73 ล้านลูกบาศก์เมตร ล่าสุดพบว่าน้ำในเขื่อนแม่สรวย เหลือเพียง 3.5 ล้านลูกบาศก์เมตร หรือคิดเป็น 3% ของความจุ ทั้งนี้เนื่องจากทางเขื่อนแม่สรวยได้ลดปริมาณการปล่อยน้ำออกจากเขื่อน จากเดิมเคยปล่อย 10.58 ลูกบาศก์เมตรต่อวินาที เหลือเพียง 0.38 ลูกบาศก์เมตรต่อวินาทีเท่านั้น ซึ่งสามารถหล่อเลี้ยงพื้นที่ทางการเกษตรได้เพียง 1,000 ไร่ และจะมีน้ำปล่อยให้แก่เกษตรกรจนถึงสิ้นเดือนกุมภาพันธ์นี้ โดยปริมาณน้ำที่ไหลออกจากเขื่อนแม่สรวย ถือว่าไม่เพียงพอต่อการ

ทำการเกษตรอย่างแน่นอน

เชียงใหม่ยันน้ำมีพอกิน-พอใช้

นายเจนศักดิ์ ลิมปิติ ผู้อำนวยการโครงการชลประทานเชียงใหม่ กล่าวว่า ลำน้ำปิงมีปริมาณน้ำลดลง จากสภาพฝนแล้งที่ทิ้งช่วงเป็นเวลานาน จึงใช้วิธีเติมน้ำจากเขื่อนแม่งัดสมบูรณ์ชล อ.แม่แตง ที่มีปริมาณน้ำ 58 ล้านลูกบาศก์เมตร หรือ 22% ความจุอ่าง ปล่อยลงสู่ลำน้ำปิง 1.2 ล้านลูกบาศก์เมตร เพื่อรักษาระบบนิเวศ และใช้ผลิตประปา เพื่ออุปโภคบริโภคบางส่วน ซึ่งเขื่อนแม่งัดคงปล่อยน้ำ เพื่อทำการเกษตรหรือเพาะปลูก สำหรับฝ่ายแม่แตง มีปริมาณน้ำไหลผ่าน 2.36 ลูกบาศก์เมตร/วินาที หรือ 230,000 ลูกบาศก์เมตร/วัน บางส่วนใช้ผลิตประปา 3 แห่ง พร้อมส่งน้ำเพาะปลูกเพียง 35,000 ลูกบาศก์เมตร/วัน รวมพื้นที่กว่า 10,000 ไร่ ส่วนเขื่อนแม่งัดอุดมธารา อ.ดอยสะเก็ด มีปริมาณน้ำ 30 ล้านลูกบาศก์เมตร หรือ 11% ความจุอ่าง จึงจัดสรรน้ำเป็นรอบเวร เริ่มวันที่ 15 กุมภาพันธ์ที่ผ่านมา แต่ได้สำรองน้ำ จำนวน 16 ล้านลูกบาศก์เมตร เพื่อปลูกข้าวนาปี หากไม่มีฝนตกลงมา ส่วนการผลิตประปาเพื่ออุปโภคบริโภค ไม่มีปัญหา ยังมีน้ำเพียงพอ

นครนายกน้ำประปาเริ่มรสเค็ม

ที่ จ.นครนายก นายบุญมา สร้อยระย้า อายุ 37 ปี อยู่บ้านเลขที่ 110 หมู่ 6 ต.ทองหลาง อ.บ้านนา จ.นครนายก เผยว่า ขณะนี้เกษตรกรในพื้นที่ ต.ทองหลางกว่า 200 ไร่ กำลังได้รับผลกระทบอย่างมาก เพราะน้ำในคลอง 30 ที่อยู่ใน ต.ทองหลางและต.บางปลาจืด ได้แห้งขอดจนไม่สามารถที่จะสูบไปใช้ในการเกษตรได้ สาเหตุมาจากภัยแล้งและเศษวัชพืชที่อยู่ในลำคลองที่มีมากจนน้ำไม่สามารถที่จะไหลผ่านไปได้ จนบางครั้งชาวบ้านต้องใช้มีดลงไปฟันเศษวัชพืชเองที่บริเวณในคลอง และอยากให้หน่วยงานที่เกี่ยวข้องเร่งเข้ามาช่วยแก้ปัญหาเอาเศษวัชพืชออกและเปิดทางน้ำ เพื่อรอน้ำต้นทุนจากเขื่อนขุนด่านปราการชลปล่อยมา แต่เนื่องจากสถานการณ์ตอนนี้ถือว่าเริ่มเข้าสู่ขั้นวิกฤต และคาดว่าจะปลายเดือนกุมภาพันธ์ น้ำในคลอง 30 จะแห้งสนิท จนตอนนี้ชาวบ้านบางส่วนต้องหันมาซื้อน้ำมาใช้อุปโภคบริโภคกันบ้างแล้ว เนื่องจากน้ำประปาในหมู่บ้านเริ่มมีรสเค็มจนไม่สามารถนำมาบริโภคได้

ประจวบฯเริ่มทำฝนหลวง1มี.ค.

ที่ จ.ประจวบคีรีขันธ์ นายทวี นริสศิริกุล ผู้ว่าราชการจังหวัดประจวบคีรีขันธ์ เปิดเผยว่า ขณะนี้มีคำสั่งให้ทุกอำเภอตั้งศูนย์บัญชาการเหตุการณ์ภัยแล้งและศูนย์ปฏิบัติการฉุกเฉินท้องถิ่น เพื่อเตรียมพร้อมกำลังคนรถบรรทุกน้ำ เครื่องสูบน้ำในการให้ความช่วยเหลือผู้ประสบภัยอย่างทันทั่วถึง โดยยืนยันว่าประชาชนจะมีน้ำเพื่อการอุปโภคบริโภคเพียงพอต่อการใช้งานตลอดช่วงหน้าแล้ง ส่วนกรณีอ่างเก็บน้ำปราณบุรี อ.ปราณบุรี มีระดับน้ำลดลงเหลือเพียงร้อยละ 25 ของความจุอ่าง ล่าสุดมีการประสานไปยังศูนย์ปฏิบัติการฝนหลวงภาคใต้ให้ตั้งฐานปฏิบัติการทำฝนเทียมที่ศูนย์ฝนหลวงหัวหิน สนามบินบ่อฝ้าย เพื่อเติมน้ำในอ่างเก็บน้ำปราณบุรี รวมทั้งเพิ่มความชุ่มชื้นให้กับผืนป่าและพื้นที่เกษตรกรรม โดยจะเริ่มขึ้นบินปฏิบัติการตั้งแต่วันที่ 1 มีนาคมนี้เป็นต้นไป จนกว่าสถานการณ์จะคลี่คลายวิกฤต โดยพิจารณาตามความเหมาะสมของสภาพอากาศ

ข่าวสด

Khao Sod
Circulation: 950,000
Ad Rate: 1,100

Section: First Section/คอลัมน์/กทม.

วันที่: อังคาร 23 กุมภาพันธ์ 2559

ปีที่: 25

ฉบับที่: 9218

Col.Inch: 9.43

Ad Value: 10,373

หัวข้อข่าว: แจงแผนพัฒนาเกษตร'เมืองสิงห์'

หน้า: 6(ล่าง)

PRValue (x3): 31,119

คลิป: ชาว-ดำ

แจงแผนพัฒนาเกษตร'เมืองสิงห์'

สิงห์บุรี - นายโอภาส กลั่นบุศย์ รองปลัดกระทรวงเกษตรและสหกรณ์ กล่าวถึงการติดตามขับเคลื่อนนโยบายปฏิรูปการเกษตรของรมว.เกษตรและสหกรณ์ว่า เพื่อศึกษาข้อเท็จจริง ปัญหาอุปสรรคด้านการผลิต การจัดการของเกษตรกรชีวิตความเป็นอยู่ พฤติกรรมการผลิต การขับเคลื่อนนโยบายไปสู่การปฏิบัติตามแผนที่วางไว้ และศึกษาดูงานดูระบบส่งเสริมการเกษตรแบบแปลงใหญ่

จังหวัดสิงห์บุรี มีเกษตรกรที่ขึ้นทะเบียนไว้ประมาณหนึ่งหมื่นสามพันคน ขณะนี้ที่รัฐบาลกำลังเร่งให้ความช่วยเหลือ เช่น กรมประมงช่วยเหลือเรื่องการแจกปลา กรมส่งเสริมการเกษตรช่วยเหลือเรื่องการแจกพันธุ์พืช กรมพัฒนาที่ดินช่วยเหลือในเรื่องของการทำปุ๋ยหมัก ในส่วนของชลประทานก็ช่วยเหลือในการจ้างแรงคน โดยดำเนินการไปแล้วจำนวนหนึ่ง ใช้เงินไปแล้ว 15 ล้านบาท

ข่าวสด

Khao Sod
Circulation: 950,000
Ad Rate: 1,100

Section: First Section/คอลัมน์/กทม.

วันที่: อังคาร 23 กุมภาพันธ์ 2559

ปีที่: 25 ฉบับที่: 9218

Col.Inch: 15.57 Ad Value: 17,127

ภาพขาว: ตรวจพื้นที่

หน้า: 6(ขวา)

PRValue (x3): 51,381

คลิป: ขาว-ดำ



ตรวจพื้นที่ - นายธีรภัทร ประยูรสิทธิ์ ปลัดกระทรวงเกษตรและสหกรณ์ นำคณะลงพื้นที่จ.อ่างทอง เพื่อดูงานการขับเคลื่อนนโยบายของรมว.เกษตรฯ ที่ศูนย์เรียนรู้การเพิ่มประสิทธิภาพสินค้าเกษตร ต.วังน้ำเย็น อ.แสวงหา