

สรุปหัวข้อข่าวด้านการเกษตรที่สำคัญ นสพ.ประจำวันที ๒๑ สิงหาคม ๒๕๕๘

เรื่อง

๑. สศก.แจงระเบิดราชประสงค์กระทบภาคเกษตรแค่ระยะสั้น
๒. สศก.ชี้เหตุระเบิดกระทบเกษตรช่วงสั้น
๓. แจงผลเบิกจ่ายงบประมาณปี๒๕๕๘ของกระทรวงเกษตรฯ
สามารถเบิกจ่ายได้สูงสุดในรอบ๕ปี กรมพัฒนาที่ดินทำได้ตามเป้าหมายมากที่สุด
๔. กระทรวงเกษตรฯเร่งปรับโครงสร้างการผลิต
๕. กระทรวงเกษตรระดมพลรับมือภัยแล้งระยะยาว
๖. ปรีดิยารทึงทวนแก้อื้อ ของบซื้อหน้เกษตรกร
๗. ชงครม.ของบกลางหมื่นล้านเร่งซื้อหน้ออกระบบอุ้มชววนา
๘. กสท.จับมือเอกชนแก้ประมงผิดกม.
๙. เพิ่มมูลค่ายางพาราชูแปรรูปสร้างรายได้
๑๐. ร้องรัฐแก้ยางวูบ
๑๑. เลยสนองนโยบายภาครัฐยึดระบบสหกรณ์ลดความเดือดร้อนสมาชิก
สร้างความมั่นคงสหกรณ์
๑๒. ๙เดือนกรมธุรกิจพลังงานเน้นส่งเสริมเกษตรกรผู้ปลูกปาล์ม
๑๓. แนะปรับโครงสร้างผลิตข้าวทั้งระบบ
๑๔. ดันสินค้าเกษตรอินทรีย์สู่ตลาดโลก

หนังสือพิมพ์

แนวหน้า
ผู้จัดการรายวัน
ไทยโพสต์

ข่าวสด

ไทยโพสต์
กรุงเทพธุรกิจ
คมชัดลึก

มติชน

เดลินิวส์

โพสต์ทูเดย์

สยามรัฐ

อปท.นิวส์

โพสต์ทูเดย์

อปท.นิวส์

สศก.แจงระเบิด'ราชประสงค์' กระทบภาคเกษตรแค่ระยะสั้น

นายเลอศักดิ์ ธีวตระกูลไพบูลย์ เลขานุการสำนักงานเศรษฐกิจการเกษตร (สศก.) เปิดเผยว่า เหตุการณ์ระเบิดที่แยกราชประสงค์เมื่อคืนวันที่ 17 สิงหาคมที่ผ่านมา อาจมีผลกระทบต่อภาคเกษตรไทยบ้างในระยะสั้น เช่น กำลังการบริโภคผลไม้ ได้แก่ ลำไย สองกอง มังคุดภาคใต้ที่จะลดลง เนื่องจากนักท่องเที่ยว โดยเฉพาะชาวจีนจะเข้ามาท่องเที่ยวและบริโภคผลไม้ของไทยเป็นประจำทุกปี ดังนั้น จากเหตุการณ์ดังกล่าวที่เกิดขึ้นเป็นย่านท่องเที่ยวที่นักท่องเที่ยวชาวจีนนิยมไป จึงอาจเกิดความไม่เชื่อมั่นและมีการเดินทางเข้ามาในประเทศลดลงบ้าง

อย่างไรก็ตาม คาดว่าผลกระทบที่มีต่อภาคเกษตรนั้นจะเป็นเพียงช่วงระยะสั้น ดังนั้น สิ่งจำเป็นขณะนี้คือการสร้างความเชื่อมั่นด้านความปลอดภัย รวมถึงต้องมีการรณรงค์ให้ประชาชนชาวไทยหันมาบริโภคผลไม้ไทยมากขึ้น อาจเป็นการจัดงานรณรงค์บริโภคผลไม้อย่างที่รัฐบาลได้ดำเนินการอยู่ก็จะช่วยได้ ทั้งนี้ ผลผลิตผลไม้ที่ช่วงนี้เป็นปลายฤดูคาดว่าจะไม่ได้รับผลกระทบจากเหตุการณ์ดังกล่าวมากนัก ด้านนายคณิต สิริวิฑูรย์ รองเลขาธิการ สศก. กล่าวเพิ่มเติมว่า ในช่วงไม่กี่เดือนที่ผ่านมาพบว่านักท่องเที่ยวชาวจีนเดินทางมาประเทศไทยกว่า 8 ล้านคน และส่วนใหญ่คณะทัวร์จีนจะนิยมไปตลาด อ.ด.ก. เพื่อชิมผลไม้ โดยเฉพาะผลไม้เมืองร้อนอย่างทุเรียน มังคุด ดังนั้น กรณีระเบิดที่มีนักท่องเที่ยวชาวจีนได้ประสบเหตุครั้งนี้ด้วย ก็ต้องเร่งสร้างความเชื่อมั่นให้กลับมาเร็วที่สุด อีกทั้งเรื่องการทำตลาดผลไม้คือนอกจากนี้คงต้องมุ่งเน้นที่กลุ่มตลาดในประเทศสมาชิกอาเซียนมากขึ้น เนื่องจากมีรสนิยมการบริโภคสินค้าที่ใกล้เคียงกันกับผลผลิตของไทย

สศก.ชี้เหตุระเบิดกระทบเกษตรกรช่วงสั้น

ASTVผู้จัดการรายวัน - สศก.คาดการณ์ผลกระทบจากเหตุการณ์ระเบิดแยกราชประสงค์ กระทบภาคเกษตรเล็กน้อยและแค่ในระยะสั้นเท่านั้น โดยเฉพาะกำลังการบริโภคผลไม้จากนักท่องเที่ยวชาวจีน

นายเลอศักดิ์ วีระตระกูลไพบุลย์ เลขาธิการสำนักงานเศรษฐกิจการเกษตร (สศก.) เปิดเผยว่า เหตุการณ์ระเบิดที่แยกราชประสงค์เมื่อคืนวันที่ 17 สิงหาคมที่ผ่านมา อาจมีผลกระทบต่อภาคเกษตรไทยบ้างในระยะสั้น เช่น กำลังการบริโภคผลไม้ได้แก่ ลำไย ลองกอง มังคุดภาคใต้ที่จะลดลง เนื่องจากนักท่องเที่ยวโดยเฉพาะชาวจีนจะเข้ามาท่องเที่ยวและบริโภคผลไม้ของไทยเป็นประจำทุกปี ดังนั้น จากเหตุการณ์ดังกล่าวที่เกิดขึ้นเป็นย่านท่องเที่ยวที่นักท่องเที่ยวชาวจีนนิยมไป จึงอาจเกิดความไม่เชื่อมั่นและมีการเดินทางเข้ามาในประเทศลดลงบ้าง

แต่อย่างไรก็ตาม คาดว่าผลกระทบที่มีต่อภาคเกษตรนั้นจะเป็นเพียงช่วงระยะสั้น ดังนั้น สิ่งจำเป็นขณะนี้คือการสร้าง

ความเชื่อมั่นด้านความปลอดภัย รวมถึงต้องมีการรณรงค์ให้ประชาชนชาวไทยหันมาบริโภคผลไม้ไทยมากขึ้น อาจเป็นการจัดงานรณรงค์บริโภคผลไม้ที่รัฐบาลได้ดำเนินการอยู่ก็จะช่วยได้ ทั้งนี้ ผลผลิตผลไม้ที่ช่วงนี้เป็นปลายฤดูคาดว่าจะไม่ได้รับผลกระทบจากเหตุการณ์ดังกล่าวมากนัก

ด้านนายคณิต ลิขิตวิทยาวุฒิ รองเลขาธิการ สศก. กล่าวเพิ่มเติมว่า ในช่วงไม่กี่เดือนที่ผ่านมาพบว่านักท่องเที่ยวชาวจีนเดินทางมาประเทศไทยกว่า 8 ล้านคน และส่วนใหญ่คณะทัวร์จีนจะนิยมไปตลาด อ.ต.ท. เพื่อชิมผลไม้ โดยเฉพาะผลไม้เมืองร้อนอย่างทุเรียน มังคุด ดังนั้น กรณีระเบิดที่มีนักท่องเที่ยวชาวจีนได้ประสบเหตุครั้งนี้ด้วย ก็ต้องเร่งสร้างความเชื่อมั่นให้กลับมาเร็วที่สุด อีกทั้งเรื่องการทำตลาดผลไม้ต่อจากนี้คงต้องมุ่งเน้นที่กลุ่มตลาดในประเทศสมาชิกอาเซียนมากขึ้น เนื่องจากมีรสนิยมการบริโภคสินค้าที่ใกล้เคียงกันกับผลผลิตของไทย ■

แจกพลเบิกจ่ายงบประมาณปี 2558 ของกระทรวงเกษตรฯ สามารถเบิกจ่ายได้สูงสุดในรอบ 5 ปี กรมพัฒนาที่ดินทำได้ตามเป้าหมายที่สุด

²¹ นายเลอศักดิ์ รั้วตระกูลไพบูลย์ เลขาธิการสำนักงานเศรษฐกิจการเกษตร (สศก.) เปิดเผยถึงผลการเบิกจ่ายงบประมาณ ปี 2558 ของกระทรวงเกษตรและสหกรณ์ ตามมติคณะรักษาความสงบแห่งชาติในมาตรการเพื่อประสิทธิภาพการใช้จ่ายงบประมาณรายจ่าย และมาตรการเร่งรัดการใช้จ่ายเงินปีงบประมาณ 2558 พบว่าส่วนราชการและรัฐวิสาหกิจในสังกัด ได้รับจัดสรรงบประมาณหลังโอนเปลี่ยนแปลงรวม 83,696.61 ล้านบาท เบิกจ่ายได้ร้อยละ 79.38 ของงบประมาณที่ได้รับ โดยเบิกจ่ายรายจ่ายประจำได้ร้อยละ 80.34 ของรายจ่ายประจำ (42,409.59 ล้านบาท) และเบิกจ่ายรายจ่ายลงทุนได้ร้อยละ 78.40 ของรายจ่ายลงทุน (41,287.03 ล้านบาท) และเมื่อเรียงลำดับผลการเบิกจ่ายจากมากไปน้อย กระทรวงเกษตรฯ อยู่ลำดับที่ 12 จาก 22 กระทรวง และหากเปรียบเทียบการเบิกจ่ายกับปีก่อนในช่วงเวลาเดียวกัน ภาพรวมสามารถเบิกจ่ายได้สูงกว่าถึงร้อยละ 10.24 (ปี 2557 ร้อยละ 69.14) รายจ่ายลงทุนสูงกว่าถึงร้อยละ 17.40 (ปี 2557 ร้อยละ 61.00)

อย่างไรก็ตาม หากมองถึงหน่วยงานที่มีงบลงทุนสูง คือ กรมชลประทาน และกรมพัฒนาที่ดิน พบว่า สามารถเบิกจ่ายได้สูงสุดในรอบ 5 ปี (ปี 2553-2557) โดยในปี 2558 กรมชลประทานได้รับจัดสรรงบประมาณหลังโอนเปลี่ยนแปลงรวม 43,054.76 ล้านบาท เบิกจ่ายได้ร้อยละ 78.75 สูงกว่าปี 2557 ในช่วงเวลาเดียวกันถึงร้อยละ 15.59 และเบิกจ่ายรายจ่ายลงทุน

ร้อยละ 78.33 สูงกว่าปี 2557 ในช่วงเวลาเดียวกันถึงร้อยละ 18.57 ในส่วนของกรมพัฒนาที่ดิน ได้รับจัดสรรงบประมาณหลังโอนเปลี่ยนแปลงรวม 5,354.61 ล้านบาท เบิกจ่ายได้ร้อยละ 89.47 สูงกว่าปี 2557 ในช่วงเวลาเดียวกันร้อยละ 6.15 และเบิกจ่ายรายจ่ายลงทุนร้อยละ 91.66 สูงกว่าปี 2557 ในช่วงเวลาเดียวกัน ร้อยละ 7.80

สำหรับปีงบประมาณ 2559 รัฐบาลได้เร่งรัดการใช้จ่ายงบประมาณแล้ว โดยให้หน่วยราชการ รัฐวิสาหกิจ และหน่วยงานอื่น เตรียมการจัดซื้อจัดจ้างให้พร้อม เมื่อร่างพระราชบัญญัติงบประมาณรายจ่ายประจำปีงบประมาณ พ.ศ.2559 ผ่านการพิจารณาครั้งที่ 2 และ 3 เพื่อให้สามารถดำเนินการก่อนที่ผู้พันได้เมื่อพระราชบัญญัติงบประมาณรายจ่ายประจำปีงบประมาณ พ.ศ.2559 มีผลบังคับใช้เป็นกฎหมายแล้ว ซึ่งในส่วนของกระทรวงเกษตรฯ กรมชลประทานและกรมพัฒนาที่ดิน ซึ่งมีงบลงทุนที่สูง ก็ได้เตรียมกระบวนการในการจัดซื้อจัดจ้างแล้ว พร้อมนี้กระทรวงเกษตรฯ ยังได้เตรียมแผนปฏิบัติงานและแผนการใช้จ่ายงบประมาณปี 2559 ซึ่ง สศก.ได้กำหนดให้แต่ละหน่วยงานจัดทำแผนบริหารงบประมาณเพื่อปฏิบัติตาม Road Map ของกระทรวงเกษตรฯ และจะมีการจัด work shop ในช่วงเดือนกันยายน 2558 เมื่อเริ่มปีงบประมาณ 2559 ก็จะสามารถดำเนินการเบิกจ่ายได้ทันที

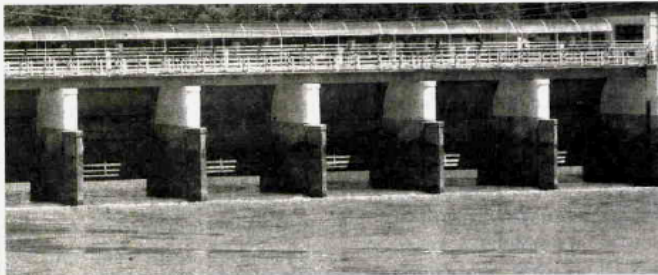
แม้ว่าสถานการณ์ภัยแล้งขณะนี้ดูเหมือนจะคลี่คลายไปในทิศทางที่ดีขึ้น เนื่องจากเข้าสู่ฤดูฝนอย่างเต็มตัว ทำให้มีฝนตกในหลายพื้นที่ทั้งภาคเหนือ ภาคตะวันออกเฉียงเหนือและภาคกลาง ส่งผลให้ปริมาณน้ำไหลเข้า 4 เขื่อนหลักมากขึ้น ทั้งเขื่อนภูมิพล สิริกิติ์ แควน้อย บำรุงแผน และป่าสักชลสิทธิ์

แต่ก็ต้องการวางแผนการเพาะปลูกพืชฤดูแล้ง ต้องมีการบริหารจัดการน้ำหรือจัดรอบเวรการใช้กันอย่างรัดกุมมากขึ้น

ทั้งนี้ กระทรวงเกษตรและสหกรณ์ได้กำหนดมาตรการช่วยเหลือเกษตรกรในลุ่มน้ำเจ้าพระยาที่ได้รับผลกระทบจากการเลื่อนการปลูกข้าวนาปี โดยในส่วนของกรมชลประทานได้จัดงบประมาณ เพื่อจ้างงานชุดลอกคูคลอง

ขณะมีกระทรวงเกษตรฯ ได้มอบหมายให้หน่วยงานในระดับพื้นที่ เช่น เกษตรตำบล ลงพื้นที่เยี่ยมเยียนเกษตรกรไปรับฟังความคิดเห็น และสำรวจความต้องการของเกษตรกร ว่าอยากปรับโครงสร้างการผลิต โดยเปลี่ยนไปปลูกพืชใช้น้ำน้อย หรือทำไร่นาสวนผสม หรือทำฟาร์มชุมชน ซึ่งไม่ว่าจะเข้าร่วมกิจกรรมใดก็ตาม เป้าหมายที่สำคัญคือต้องการสื่อให้

กระทรวงเกษตรฯ เร่งปรับโครงสร้างการผลิต เน้นปลูกพืชใช้น้ำน้อยแทนข้าวพร้อมรวมตัวสร้างฟาร์มชุมชน



จanyia สุทธิไชย
รองอธิบดีกรมสำนักงานเศรษฐกิจ
การชลประทาน (สกก.)

นางสาวจanyia สุทธิไชย รองอธิบดีกรมสำนักงานเศรษฐกิจการเกษตร (สกก.) กล่าวว่า จากการติดตามและประเมินสถานการณ์ภัยแล้งของ สกก. พบว่าขณะนี้สถานการณ์เริ่มคลี่คลายไปในทิศทางที่ดีขึ้น

อย่างไรก็ตาม สถานการณ์น้ำยังคงต้องติดตามอย่างใกล้ชิด โดยเฉพาะช่วงฤดูแล้งหน้าที่จะเริ่มตั้งแต่วันที่ 1 พฤศจิกายน 2558 ถึง 30 เมษายน 2559 ซึ่งจากข้อมูลของกรมชลประทาน คาดการณ์ไว้แล้วว่าปริมาณน้ำในเขื่อนจะมีเพียงพอสำหรับการอุปโภคบริโภคและรักษาระบบนิเวศคือการผลิตคั้นน้ำดื่มอย่างแน่นอน แต่น้ำเพื่อทำการเกษตรนั้นต้องติดตามสถานการณ์ปริมาณน้ำฝนในช่วงนี้ก่อน และถึงแม้จะมีน้ำเพื่อการทำการเกษตร

ชลประทาน เป็นการสร้างรายได้ทดแทนจากการเลื่อนทำนา สำหรับการสนับสนุนช่วยเหลืออย่างต่อเนื่อง เป็นส่วนกรมส่งเสริมการเกษตร ที่เน้นเรื่องการปรับโครงสร้างการผลิตในช่วงฤดูแล้งตั้งแต่เดือนพฤศจิกายน 2558 โดยกิจกรรมแรกเป็นการเปลี่ยนจากปลูกข้าวมาปลูกพืชตระกูลถั่วหรือข้าวโพดเลี้ยงสัตว์ที่ใช้น้ำน้อยแทน ซึ่งดำเนินการในรูปแบบบูรณาการ 4 ประสาน ประกอบด้วย เกษตรกร ภาครัฐคือกรมส่งเสริมการเกษตร สถาบันการเงิน และภาคเอกชน กิจกรรมที่สองเป็นการปรับโครงสร้างการผลิตอย่างสิ้นเชิงคือการเปลี่ยนจากการปลูกข้าวมาทำไร่นาสวนผสม โดยให้สินเชื่อครัวเรือนละ 100,000 บาท และรัฐช่วยเหลือดอกเบี้ย 3% กิจกรรมที่สาม ทำโครงการฟาร์มชุมชน ที่

เกษตรกรได้ตระหนักและเรียนรู้กระบวนการผลิตพืชผลทางการเกษตร ต่อจากนี้ไปจำเป็นต้องมีการศึกษาข้อมูลเพื่อวางแผนการผลิต ทั้งการเลือกปลูกพืชที่มีความเหมาะสมกับสภาพอากาศ การนำเทคโนโลยีการใช้น้ำแบบประหยัดหรือระบบชลประทานน้ำหยดมาใช้ หรือแม้แต่วางแผนรวมกลุ่มกันผลิตหรือการทำเกษตรแปลงใหญ่เพื่อสร้างความเข้มแข็งที่ต้องเริ่มหันมาให้ความใส่ใจมากขึ้น เนื่องจากทรัพยากรธรรมชาติโดยเฉพาะน้ำ นับวันจะมีปริมาณลดลงขณะที่ความต้องการใช้มีเพิ่มสูงขึ้น ดังนั้น จำเป็นต้องช่วยกันประหยัดน้ำไม่เพียงแต่เฉพาะน้ำเพื่อการเกษตรเท่านั้น ทุกภาคส่วนก็ต้องมีส่วนร่วมใช้น้ำอย่างประหยัดและให้เกิดประโยชน์มากที่สุดด้วย



ต้องการเน้นให้เกษตรกรรวมกลุ่มกันทำฟาร์มชุมชน โดยอาจจะใช้พื้นที่สาธารณะทำแปลงปลูกข้าวและพืชผักไว้บริโภคในชุมชน เหลือจึงขายเพื่อนำเงินเป็นกองทุนใช้ในฤดูกาลเพาะปลูกหน้า โดยเบื้องต้นคาดว่าจะดำเนินการทำฟาร์มชุมชนระดับตำบล เป็นต้นแบบ 1 ตำบลต่อ 1 อำเภอ

นางสาวจanyia กล่าวเพิ่มเติมด้วยว่า จากวิกฤตภัยแล้งครั้งนี้ สามารถสอนให้รู้ว่าการรัฐเองต้องบริหารจัดการเรื่องการสื่อสารข้อมูลปริมาณน้ำให้เกษตรกรรู้ล่วงหน้าเพื่อวางแผนการผลิตได้อย่างเหมาะสม ส่วนเกษตรกรเองก็ได้เรียนรู้ที่จะต้องปรับวิธีการเพาะปลูกให้สอดคล้องกับสภาพดินฟ้าอากาศมากขึ้น ที่สำคัญเกษตรกรต้องติดตามรับฟังข้อมูลข่าวสารจากภาครัฐอย่างใกล้ชิด เพื่อลดความเสี่ยงที่อาจจะเกิดขึ้น

กระทรวงเกษตรระดมพลรับมือภัยแล้งระยะยาว

หลังจากกระทรวงเกษตรและสหกรณ์ได้ประเมินสถานการณ์น้ำในลุ่มแม่น้ำเจ้าพระยาแล้วว่า คาดว่าปริมาณน้ำคงไม่เพียงพอต่อการปลูกข้าว นาปรังในปี 2558 อย่างแน่นอน จึงได้มอบหมาย ให้แต่ละหน่วยงานที่เกี่ยวข้องเร่งจัดทำแผนบริหารจัดการน้ำและเร่งหามาตรการช่วยเหลือเกษตรกร เพื่อรับมือฤดูการผลิตที่จะถึงและเตรียมตัวในการรับมือภัยแล้งระยะยาวในอนาคต

นายนิพิทพงศ์ พึ่งบุญ อยุธยา รัฐมนตรีว่าการกระทรวงเกษตร กล่าววาทะว่า หนึ่งในมาตรการสำคัญ คือ การประสานผู้ว่าราชการจังหวัด ทั้ง 22 จังหวัด ในการเร่งประชาสัมพันธ์และ การขอความร่วมมือเกษตรกรในลุ่มแม่น้ำเจ้าพระยาให้ลดการปลูกข้าว นาปรัง พร้อมทั้งได้เสนอมาตรการรองรับโดยกรม มีมติอนุมัติงบประมาณกระตุ้นเศรษฐกิจในระยะ 3 เดือนแรก ในการจ้างแรงงานชลประทาน การชดเชยรายได้แก่เกษตรกรผู้ปลูกข้าว 1,000 บาทต่อไร่ รายละเอียด 15 ไร่ และได้เร่งดำเนินการมาตรการต่างๆ อย่างต่อเนื่อง ได้แก่ การงดส่งน้ำพื้นที่ลุ่มเจ้าพระยาและน้ำแม่กลอง การแก้ปัญหาผลกระทบจากภัยแล้ง โดยดำเนินการ ปรับปรุงซ่อมแซมสิ่งก่อสร้างเดิม การจ้างแรงงาน การติดตามความเสียหายในพื้นที่ที่มีการปลูกข้าว การจัดทำแผนบริหารจัดการน้ำ การปรับเปลี่ยนการใช้พื้นที่เพาะปลูก และการประชาสัมพันธ์ข้อมูลไปยังเกษตรกร ร่วมกับการเฝ้าระวังติดตามสถานการณ์น้ำ เพื่อวิเคราะห์แนวโน้มสถานการณ์และปริมาณการปล่อยน้ำอย่างเหมาะสม พร้อมทั้งได้เร่งดำเนินการ ชุดบำบัดน้ำตามมติกรมเศรษฐกิจ เพื่อแก้ปัญหา ภัยแล้งในกรณีฉุกเฉินจำนวน 500 บ่อ และจัดตั้งชุด เยี่ยมเยียนเกษตรกร 273 ชุด



นอกจากมาตรการดังกล่าวแล้ว กระทรวงเกษตร และสหกรณ์ยัง ได้เสนอขอใช้งบประมาณเพื่อดำเนินการช่วยเหลือและป้องกันผลกระทบทางการเกษตรจาก ภาวะแห้งแล้ง ซึ่งอยู่ระหว่างพิจารณา ได้แก่ ปลูกพืช ฤดูแล้งหลังฝน การปรับโครงสร้างการผลิตเป็น เกษตรกรรมทางเลือก และโครงการฟาร์มชุมชน นอกจากนี้ได้เตรียมการแก้ไขปัญหาในระยะต่อไป โดยหากมีพื้นที่เสียหาย ผู้ว่าราชการจังหวัดประกาศ เป็นเขตภัยพิบัติตามระเบียบกระทรวงการคลัง จะมีการชดเชยตามเกณฑ์ และเตรียมมอบหมายให้ สำนักงานเศรษฐกิจการเกษตรสำรวจภาวะเศรษฐกิจ และสังคมของเกษตรกร ครั้งที่ 3 ในเดือนกันยายน ส่วนแผนเพาะปลูกพืชสำหรับฤดูกาลหน้า ได้เตรียม ปรับโครงสร้างการผลิตในบริเวณลุ่มน้ำเจ้าพระยา โดยปรับระบบการผลิตพืช ปลูกพืชที่มีตลาดรองรับ และการบริหารจัดการน้ำเพื่อการเกษตร การอุปโภค บริโภค และการรักษาระบบนิเวศน์อย่างเหมาะสม

ด้านนายสมชาย ชาญณรงค์กุล รองปลัด กระทรวงเกษตรและสหกรณ์ กล่าววาทะว่า ขณะนี้ได้ ตั้งหน่วยเฉพาะกิจเคลื่อนที่หรือหน่วยเผชิญเหตุ เพื่อ ปฏิบัติการแก้ปัญหาเฉพาะหน้า โดยทำงานร่วมกับ เกษตรกรในการแก้ไขปัญหาในภาวะวิกฤตอย่างใกล้ชิด อาทิ กรณีที่เกิดปัญหาแย่งลุ่มน้ำหน่วยดังกล่าวก็จะ ทำหน้าที่ในการทำความเข้าใจและหาทางช่วยเหลือ เกษตรกรอย่างทันที่ ซึ่งขณะนี้ได้กระจายใน ทุกอำเภอ เขต 22 จังหวัด 273 ทีม ประกอบด้วย ผู้แทนหน่วยงานในสังกัดกระทรวงเกษตรฯ โดยทุก หน่วยงานจะต้องเอาทรัพยากรที่มีอยู่มาช่วยเหลือ เกษตรกรในพื้นที่ที่เกษตรกรมีปัญหา รวมทั้งเฝ้าระวัง และติดตามสถานการณ์อย่างใกล้ชิด แม้กระทั่งหาก พบว่าเกษตรกรมีปัญหาเงินทุน หรือหนี้สิน หน่วยก็ จะร่วมมือกับกับ ธ.ก.ส.เข้าไปให้การช่วยเหลือหรือหา แนวทางช่วยเหลือเพื่อเสนอรัฐบาลต่อไป

ด้านนายสิริโรจน์ ไก่คณะ อธิบดีกรมชลประทาน กล่าวเพิ่มเติมว่า จากการสำรวจพื้นที่ที่มีความเสี่ยง ในการขาดแคลนน้ำสำหรับเพาะปลูก พบว่ามี ปริมาณลดเหลือ 272,000 ไร่ จากเดิม 1.5 ล้านไร่ สำหรับสถานการณ์น้ำในปีหน้า ต้องคาดการณ์จาก ปริมาณการใช้น้ำเพื่อกิจกรรมต่างๆ ทั้งปี คำนวณกับ ปริมาณน้ำในอ่างต่างๆ เมื่อสิ้นเดือนตุลาคมที่จะถึง ซึ่งคาดว่าจะมีปริมาณน้ำในเขื่อนประมาณ 5,000 ล้านลบม. ซึ่งเพียงพอในการใช้ไปจนถึงเมษายนปี 59 ส่วนการ พิจารณาปรับลดการระบายน้ำนั้น ต้องคำนึงถึงความ ต้องการน้ำในการเพาะปลูก ซึ่งขณะนี้ปริมาณลดลง เนื่องจากมีการเก็บเกี่ยวผลผลิตไปบ้างแล้ว

ด้านนายอภิชาติ จงสถกุล อธิบดีกรมพัฒนาที่ดิน กล่าวเพิ่มเติมว่า เพื่อบรรเทาปัญหาภัยแล้งในช่วงที่ขาดแคลนน้ำ ในปี 59 กรมพัฒนาที่ดินได้วางแผนพัฒนาแหล่งน้ำทั่วประเทศ จำนวน 173 แห่ง 20,000 บ่อ สามารถกักเก็บน้ำได้ 28,864.2 ล้านลบ.ม. พื้นที่ได้รับประโยชน์ 125,564 ไร่ 29,392 ครัวเรือน

ทั้งหมดถือมาตรการสำคัญที่กระทรวงเกษตรฯ ได้บูรณาการร่วมกันระหว่างหน่วยงานเกี่ยวข้อง ในการฝ่าฝืนวิกฤติการภัยแล้ง-ขาดแคลนน้ำ เพื่อบรรเทาและแก้ปัญหาความเดือดร้อนของเกษตรกรไปสู่ความยั่งยืนในอนาคต

‘ปรีดียาร’ ทิ้งทวนเก้าอี้ ของบชอหนเกษตรกร

“ปรีดียาร” ทิ้งทวนทำงานในรัฐบาล ประชุม คกก.ช่วยเหลือเกษตรกร ชงเกษตรฯ ของบกลาง ครม. 1 หมื่นล้านรับซื้อผลหนี้เกษตรกรที่อาจ สูญเสียที่ดิน หวังธกส.ตั้งวงเงินมารับซื้อหนี้ จากเกษตรกรไปบริหารเพิ่มเติมในอนาคต

ม.ร.ว.ปรีดียาร เทวกุล อดีตรอง นายกรัฐมนตรี เปิดเผยภายหลังการเป็น ประธานการประชุม คณะกรรมการช่วยเหลือ เกษตรกรและผู้ยากจน เมื่อวันที่ 19 ส.ค.ที่ ผ่านมาว่าในการประชุมคณะรัฐมนตรี (ครม.) สัปดาห์หน้า

กระทรวงเกษตรและสหกรณ์ในฐานะ ฝ่ายเลขานุการของคณะกรรมการชุดนี้จะ เสนอต่อที่ประชุม ครม.เพื่อพิจารณาขอ จัดสรรงบกลางรายการสำรองจ่าย กรณีฉุกเฉินและจำเป็นวงเงิน 1 หมื่นล้านบาท เพื่อใช้ซื้อหนี้เกษตรกรที่กู้ยืมเงินนอกระบบ ที่ได้นำไปทำกินไปจน้องเป็นหลักประกันใน การกู้ยืมนอกระบบดังกล่าว จนอาจสูญเสีย ที่ดินทำกิน ซึ่งจากการสำรวจเบื้องต้นพบว่ามี เกษตรกรกู้หนี้ยืมเงินนอกระบบประมาณ 9 หมื่นราย มีมูลหนี้ประมาณ 2 หมื่นล้านบาท

สำหรับข้อมูลหนี้สินของเกษตรกรพบว่าปัจจุบันเกษตรกรที่มีหนี้สิน 1.6 ล้านราย เป็น หนี้ที่อยู่ในระบบ 1.4 ล้านราย เป็นหนี้นอก ระบบ 2 แสนราย และมีปัญหากำลังจะสูญ

เสียที่ทำกิน 9 หมื่นราย โดยมีส่วนที่ ธกส. ซื้อหนี้ออกไปแล้ว 3 หมื่นราย ยังมีส่วนที่ เหลือต้องดำเนินการให้เสร็จใน 1-2 เดือนนี้ อีก 6 หมื่นราย

“นายกฯ อยากให้เร่งแก้ปัญหานี้ เกษตรกรในและนอกระบบทั้งหมด โดยที่ ผ่านมาธนาคารเพื่อการเกษตรและสหกรณ์ การเกษตร(ธกส.)และกองทุน เจริญซื้อหนี้ ได้ไปแล้ว 3 หมื่นราย แต่ยังมีเหลืออีก ดังนั้นต้องเจรจาขอซื้อหนี้ให้เสร็จภายใน 1-2 เดือน โดยการเสนอตั้งงบเพียง 1 หมื่นล้านบาทนั้น เนื่องจากอีกครั้งหนึ่งจะมี ธกส.ตั้ง งบมาเข้าไปเจรจาและซื้อหนี้ หลังจากซื้อ หนี้แล้วจะนำหลักประกันมาไว้ที่กองทุน และธกส.จากนั้นจะยืดระยะเวลาการชำระหนี้ ให้เกษตรกรต่อไป”ม.ร.ว.ปรีดียารกล่าว

ผู้สื่อข่าวรายงานว่า การเป็นประธาน ในที่ประชุมครั้งนี้ ถือเป็นภารกิจปฏิบัติหน้าที่ ครั้งสุดท้ายในตำแหน่งรองนายกรัฐมนตรี ของ ม.ร.ว.ปรีดียาร เทวกุล ก่อนที่ ครม. ชุดใหม่จะได้รับโปรดเกล้าฯ แต่งตั้งและ ถวายสัตย์ปฏิญาณ ซึ่งม.ร.ว.ปรีดียาร ต้อง พ้นจากตำแหน่งรองนายกรัฐมนตรีด้าน เศรษฐกิจและไม่อยู่ในตำแหน่งใดๆ ของ รัฐบาล โดยมีนายสมคิด จาตุศรีพิทักษ์ เข้ามาทำหน้าที่แทน

ขงกรม.ของบกลางหมื่นล้าน เร่งซื้อหนี้นอกระบบอู่ฆาหนา

● ม.ร.ว.ปรีดิยาธรประชุมตั้งทวนช่วยเหลือเกษตรกรขง กรม.สัปดาห์หน้าจัดสรรงบกลางซื้อหนี้ฆาหนาที่เป็นหนี้นอกระบบ 1 หมื่นล้าน ป้องกันที่ดินทำกินถูกเจ้าหนี้ยึด ควบคู่การช่วยเหลือผ่าน ธ.ก.ส.อีกหมื่นล้าน

ม.ร.ว.ปรีดิยาธร เทวกุล อดีตรองนายกรัฐมนตรี เปิดเผยภายหลังการเป็นประธานการประชุมคณะกรรมการช่วยเหลือเกษตรกรและผู้ยากจน เมื่อวันที่ 19 สิงหาคม ที่ผ่านมา ในการประชุมคณะรัฐมนตรี (ครม.) สัปดาห์หน้า กระทรวงเกษตรและสหกรณ์ในฐานะฝ่ายเลขานุการของคณะกรรมการชุดนี้จะเสนอต่อที่ประชุมเพื่อพิจารณาขอจัดสรรงบกลางรายการสำรองจ่าย กรณีฉุกเฉินและจำเป็นวงเงิน 1 หมื่นล้านบาท เพื่อใช้ซื้อหนี้เกษตรกรที่กู้ยืมเงินนอกระบบ ที่ได้นำที่ดินทำกินไปจำนองเป็นหลักประกันในการกู้ยืมนอกระบบดังกล่าว จนอาจสูญเสียที่ดินทำกิน ซึ่งจากการสำรวจเบื้องต้นพบว่า มีเกษตรกรกู้หนี้นอกระบบประมาณ 9 หมื่นราย มีมูลหนี้ประมาณ 2 หมื่นล้านบาท

สำหรับข้อมูลหนี้ของเกษตรกรปัจจุบัน

พบว่า เกษตรกรที่มีหนี้สินจำนวนทั้งสิ้น 1.6 ล้านราย เป็นหนี้ที่อยู่ในระบบ 1.4 ล้านราย เป็นหนี้นอกระบบ 2 แสนราย และมีปัญหากำลังจะสูญเสียที่ทำกิน 9 หมื่นราย โดยส่วนนี้ธนาคารเพื่อการเกษตรและสหกรณ์การเกษตร (ธ.ก.ส.) ซื้อหนี้ออกไปแล้ว 3 หมื่นราย ยังมีส่วนที่เหลือต้องดำเนินการให้เสร็จใน 1-2 เดือนนี้อีกประมาณ 6 หมื่นราย

“นายกฯ อยากให้เร่งแก้ปัญหาหนี้เกษตรกรทั้งหนี้ในและนอกระบบทั้งหมด โดยที่ผ่านมามี ธ.ก.ส.และกองทุนแก้ไขปัญหาหนี้สินเกษตรกร เจรจาซื้อหนี้ได้ไปแล้ว 3 หมื่นราย ดังนั้นต้องเจรจาสู่ซื้อหนี้ให้เสร็จภายใน 1-2 เดือน โดยการเสนอตั้งงบเพียง 1 หมื่นล้านบาทนั้น เนื่องจากอีกครั้งหนึ่งธ.ก.ส.ใช้เงินตัวเองพร้อมทั้งยังยึดระยะเวลาการชำระหนี้ให้เกษตรกรด้วย” ม.ร.ว.ปรีดิยาธรกล่าว

ผู้สื่อข่าวรายงานว่า การเป็นประธานในที่ประชุมครั้งนี้ ถือเป็นการปฏิบัติหน้าที่ครั้งสุดท้ายในตำแหน่งรองนายกรัฐมนตรีก่อนที่จะถูกปรับออกจาก ครม. โดยหลังจากนั้นนายสมคิด จาตุศรีพิทักษ์ จะเข้ามาทำหน้าที่แทน

กสท.จับมือเอกชนแก้ประมงพิคณ.

เมื่อวันที่ 19 สิงหาคม ที่บริษัท กสท โทรคมนาคม จำกัด (มหาชน) หรือแคท มีพิธี ลงนามข้อตกลงความร่วมมือพัฒนาโครงข่าย ดาวเทียมระหว่าง แคท กับบริษัท เอ็กซ์เซ็นส์ อินฟอร์เมชัน เซอร์วิส จำกัด เพื่อให้บริการ ระบบติดตามเรือประมง (วีเอ็มเอส)

นายชัยยุทธ สันทนานุการ รักษาการ กรรมการผู้จัดการใหญ่บริษัท กสท เปิด เผยว่า การลงนามครั้งนี้เพื่อช่วยรัฐบาลแก้ ปัญหาการประมงที่ผิดกฎหมาย ขาดการ รายงานและไร้การควบคุม (ไอยูยู) ตาม มาตรฐานสหภาพยุโรป (อียู) เพราะที่ผ่าน มาแคทมีระบบ โครงข่ายดาวเทียมเพื่อ ติดตามเรือประมง ซึ่งมีศูนย์ข้อมูล (Data center) เชื่อมโยงข้อมูลอยู่แล้ว ขณะที่บริษัท เอ็กซ์ เซ็นส์ฯเป็นบริษัทพัฒนาซอฟต์แวร์

ระบบระบุตำแหน่งเรือประมง มีศักยภาพ ที่จะบอกตำแหน่งของเรือ ระดับความเร็ว การขับเคลื่อนและทิศทางการเดินเรือแต่ละ ลำได้

นายพลพิศศิลป์ สุวรรณชัย ผู้เชี่ยวชาญ ด้านการประมงเชิงพื้นที่ สำนักวิจัยและ พัฒนาประมงทะเล กล่าวว่า การลงนามข้อ ตกลงร่วมกันของ 2 หน่วยงาน จะพัฒนาการ ประมงได้ดีและทำให้กรมประมงสามารถ จับตาความเคลื่อนไหวและตรวจสอบเรือ ประมงที่ทำผิดกฎหมายได้ตลอด 24 ชั่วโมง อย่างไรก็ตาม ขณะนี้รัฐบาลมีมาตรการให้เรือ ประมงพาณิชย์ทุกลำที่มีขนาดกว่า 60 ตัน กรอสลัดวีเอ็มเอสภายใน 16 กันยายนนี้ โดย พบว่ามีเรือประมงติดวีเอ็มเอสแล้ว 1,756 ลำ คิดเป็น 70% จากทั้งหมด 2,216 ลำ

เพิ่มมูลค่า 'ยางพารา' ทุบแปรรูปสร้างรายได้

น.ส.นิสากร จึงเจริญธรรม รองอธิบดี กรมส่งเสริมอุตสาหกรรม (กสอ.) เปิดเผยว่า จะขยายโครงการพัฒนาเพิ่มมูลค่ายางและผลิตภัณฑ์ยาง ในภาคเหนือ ภาคตะวันออก เชียงเหนือ ภาคตะวันออก และภาคใต้ จากเดิม ดำเนินโครงการพื้นที่ 6 จังหวัดชายแดนภาคใต้ คือ นราธิวาส ปัตตานี ยะลา สงขลา และสตูล สามารถแก้ปัญหายางพาราล้นตลาด และลด การนำเข้าจากต่างประเทศ รวมทั้งเกษตรกร สร้างรายได้เพิ่มขึ้น 20-30% ซึ่งได้พัฒนาผู้ ประกอบการหลาย ๆ ด้าน เช่น เน้นการแปรรูป ยางพารา เพื่อใช้ในอุตสาหกรรมต่าง ๆ มากขึ้น เช่น อุตสาหกรรม ยัดเย็บรองเท้า อุตสาหกรรม ผลิตภัณฑ์ทางการแพทย์ อุตสาหกรรมรองเท้าและอุปกรณ์ กีฬา ซึ่งส่วนใหญ่อุตสาหกรรมดังกล่าวจะนำเข้า ผลิตภัณฑ์แปรรูปยางพาราจากต่างประเทศ

นางพวงทิพย์ เลิศบรรจง ผู้ประกอบการ บริษัท จะนะน้ำยาง ผู้ได้รับการพัฒนาด้าน ผลิตภัณฑ์ กล่าวว่า จะนะน้ำยาง เป็นบริษัทผู้ ผลิตน้ำยางข้น และยางแท่งได้เข้าร่วมโครงการ ค่าใช้จ่ายในการพัฒนาเพิ่มมูลค่ายางและผลิต ภัณฑ์ยาง กิจกรรมพัฒนาอุตสาหกรรม ยาง กับกสอ. เพื่อพัฒนาผลิตภัณฑ์ให้หลากหลาย ขยาย โอกาสทางการตลาด และกลุ่มผู้บริโภคให้กว้าง

ขึ้น โดยกสอ.ได้นำเสนอผลิตภัณฑ์ที่จะผลิต เป็นผลิตภัณฑ์ต้นแบบ โดยบริษัทได้เลือก ผลิตภัณฑ์กาวน้ำยางที่เป็นมิตรต่อสิ่งแวดล้อม มาเป็นต้นแบบ เพื่อแปรรูปน้ำยางข้นที่บริษัทมี อยู่จำนวนมาก โดยมีการให้คำปรึกษา แนะนำ ตั้งแต่ขั้นตอนการคัดเลือกน้ำยาง ที่จะนำมาเป็น วัตถุดิบ กระบวนการผลิต และการเค็มสารเคมี ต่าง ๆ การทดลองในห้องปฏิบัติการ การทดลอง ผลิตจริง เพื่อให้ได้กาวน้ำยางที่มีคุณภาพดีที่สุด กาวน้ำยางมีประโยชน์ในหลายอุตสาหกรรม เช่น อุตฯ แพ้ชั้น สิ่งทอและเครื่องนุ่งห่ม เครื่อง หนังและรองเท้า

นายวัฒนา เรืองมาก ผู้ประกอบการใน กลุ่มสหกรณ์เกษตรกรรัดภูมิ ผู้ได้รับการพัฒนาด้าน วัตถุดิบต้นน้ำ กล่าวว่า สหกรณ์ฯได้เข้าร่วมด้าน การพัฒนาวิสาหกิจชุมชน ซึ่งช่วยให้ได้รับความ รู้มากมาย ไม่ว่าจะเป็นการดำเนินงาน การวาง รูปแบบกระบวนการผลิตที่สามารถช่วยในการ ลดต้นทุน และศึกษาข้อมูลของตลาดเพื่อเม็กกัน และประเทศเป้าหมายอื่น ๆ เพื่อส่งออก โดย ขณะนี้อยู่ในระหว่างการดำเนินการศึกษาข้อมูล เพื่อสร้างฐานข้อมูลให้เพียงพอ จึงหวังเป็น อย่างยิ่งว่า กสอ. จะดำเนินโครงการดังกล่าวนี้ อย่างต่อเนื่อง.

เรื่องรัฐแก้ยางวูบ A ๗

ที่ผ่านมาการแก้ปัญหาราคายางพาราตกต่ำล้มเหลวสิ้นเชิง เป็นเพราะรัฐบาลแก้ไม่ถูกจุดมีแต่ประกาศนโยบายสวยหรูแต่ไม่ลงมือปฏิบัติจริงจัง

ล่าสุด นายทศพล ชวีญรอด ประธานภาควิชาเครื่องจักรกลยางพาราและสวนปาล์มแห่งประเทศไทย (คยปท.) เรียกร้องให้รัฐบาลเดินหน้าโครงการสนับสนุนใช้ยางพาราในประเทศอย่างเป็นทางการ โดยเฉพาะเมกะโปรเจกต์ต่างๆ ที่ต้องการใช้ยาง ซึ่งจะช่วยกระตุ้นความต้องการภายในประเทศเพิ่มสูงขึ้น ทำให้ราคายางขยับขึ้นตามไปด้วย ดังนั้นไม่จำเป็นต้องง้อส่งออกตลาดโลก

“แนวทางที่รัฐบาลแก้ไขปัญหาราคายางตกต่ำ ซึ่งทางออกที่ดีที่สุดคือ รัฐบาลต้องสนับสนุนการใช้ยางภายในประเทศมากขึ้น เช่น การ

แปรรูปผลิตภัณฑ์ การทำถนนทั้งของกระทรวงคมนาคม ของเทศบาล (สท.) องค์การบริหารส่วนจังหวัด (อบจ.) องค์การบริหารส่วนตำบล (อบต.) และกระทรวงต่างๆ” นายไพรัช เจ็ญชุม ประธานเครือข่ายชาวสวนยางจังหวัดพัทลุง เห็นด้วยกับข้อเสนอของนายทศพล

ส่วนนโยบายรัฐบาลจ่ายเงินชดเชยเกษตรกรผู้ปลูกสวนยางทั่วประเทศไร่ละ 1,000 บาท แต่ไม่เกิน 25 ไร่/ราย ช่วงที่ผ่านมา นายไพรัช ก็ไม่เห็นด้วยเป็นอย่างยิ่ง เพราะไม่ใช่การแก้ปัญหาที่แท้จริง รวมทั้งโครงการสนับสนุนเงินกู้ดอกเบี้ยต่ำออกมาช่วยเหลือเกษตรกร เพราะยิ่งจะส่งเสริมให้เกษตรกรติดหนี้สินพะรุงพะรัง ซึ่งปัจจุบันเกษตรกรติดหนี้จนไม่มีความสามารถชำระหนี้เงินกู้จากสหกรณ์และธนาคารได้

เลยสนองนโยบายภาครัฐยึดระบบสหกรณ์ลดความเดือดร้อนสมาชิก

๑๒ สร้างความมั่นคงสหกรณ์

สำนักงานสหกรณ์จังหวัดเลย เดินหน้าขับเคลื่อนนโยบายภาครัฐ ส่งเสริมสร้างความมั่นคงของสหกรณ์ผ่านโครงการ “สหกรณ์มั่นคง สมาชิกมั่นคง ประเทศยั่งยืน” พร้อมส่งเสริมกิจกรรม Social Business

เลย: สำนักงานสหกรณ์จังหวัดเลย จัดโครงการประชุม “การสร้างความมั่นคงของสหกรณ์ตามนโยบายภาครัฐ” เพื่อส่งเสริมสหกรณ์เข้ามามีบทบาทในการแก้ไขปัญหาความเดือดร้อนในการประกอบอาชีพของมวลสมาชิกได้อย่างเป็นรูปธรรม ซึ่งมีผู้แทนสำนักงานตรวจบัญชีสหกรณ์จังหวัดเลย ธนาคารเพื่อการเกษตรและสหกรณ์การเกษตร สาขาจังหวัดเลย ร่วมเป็นวิทยากรให้ความรู้ โดยมีคณะกรรมการดำเนินการ ฝ่ายจัดการสหกรณ์ และเจ้าหน้าที่ส่งเสริมสหกรณ์ สำนักงานสหกรณ์จังหวัดเลย ร่วมประชุม ณ โรงแรมเลยพาเลซ จังหวัดเลย

นายอนันต์ มหัจฉริยพันธุ์ สหกรณ์จังหวัดเลย กล่าวว่า นโยบายของกระทรวงเกษตรและสหกรณ์ มีหลายประเด็นที่กรมส่งเสริมสหกรณ์ ได้เดินหน้า

และผลักดันให้สหกรณ์เข้ามามีบทบาทในการแก้ไขปัญหาความเดือดร้อนในการประกอบอาชีพของมวลสมาชิกได้อย่างเป็นรูปธรรม ทั้งการสร้างความเข้มแข็งให้กับสหกรณ์ทั่วประเทศ ควบคู่กับการดำเนินการเพิ่มศักยภาพและพัฒนาขีดความสามารถสู่การเป็นสหกรณ์ เกรด A ยกระดับสู่การเป็นศูนย์การเรียนรู้สหกรณ์ เพื่อเป็นต้นแบบรวมถึงการเร่งสร้างความเชื่อมั่นและเสริมสร้างศรัทธาของประชาชนที่มีต่อระบบสหกรณ์ โดยนายปิติพงศ์ พึ่งบุญ ณ อยุธยา รมว.เกษตรและสหกรณ์ ได้ออกมาตรการในการแก้ไขปัญหาของสหกรณ์อย่างยั่งยืน ได้แก่ มาตรการป้องกัน มาตรการเฝ้าระวัง มาตรการแก้ไขปัญหา และมาตรการสนับสนุน ซึ่งกรมส่งเสริมสหกรณ์ได้เร่งดำเนินการเพื่อให้ประชาชนและมวลสมาชิกได้มีความมั่นใจและเชื่อมั่นในระบบสหกรณ์ โดยให้กระทรวงเกษตรและสหกรณ์ เป็นเครื่องมือในการป้องกันไม่ให้อหกรณ์ดำเนินการที่ออกนอกกรอบวัตถุประสงค์ และกรอบของกฎหมาย

เพื่อเป็นการสร้างความมั่นคงให้กับ
สหกรณ์

นายอนันต์ กล่าวว่า การประชุม
ครั้งนี้ ได้ชี้แจงถึงนโยบายภาครัฐในการ
สร้างความมั่นคงสหกรณ์ เช่น การขับเคลื่อน
นโยบายดำเนินธุรกิจเพื่อสังคม
(Social Business) โดยสหกรณ์ภาค
การเกษตรเป็นหน่วยเศรษฐกิจฐานชุมชน
ที่ผ่านมากการช่วยเหลือเพื่อสังคมจะจำ
กัได้อยู่ในวงของสมาชิกสหกรณ์ กระทรวง
เกษตรฯ จึงกำหนดรูปแบบเพื่อให้สหกรณ์
ดำเนินธุรกิจเพื่อสังคม ด้วยการบริหารจัดการ
ตามหลักและวิธีการสหกรณ์ เมื่อ
มีกำไรส่วนหนึ่งก็จัดสรรเพื่อขยายงาน
และอีกส่วนหนึ่งก็จัดสรรเพื่อช่วยเหลือ
สังคม ..และการให้ศูนย์กระจายสินค้า
สหกรณ์นำสินค้าที่มีคุณภาพมาบริการ
ประชาชนและชุมชนในราคายุติธรรม
ผ่านกิจกรรมต่างๆ อาทิ กิจกรรมอำเภอ
เคลื่อนที่ จังหวัดเคลื่อนที่

นายอนันต์ กล่าวเพิ่มเติมว่า นอก
จากนี้ การขับเคลื่อนโครงการพัฒนา
สหกรณ์ให้เป็นศูนย์เรียนรู้การสหกรณ์
โดยจังหวัดเลย คัดเลือกสหกรณ์การ

เกษตรภูกระดึง จำกัด เป็นศูนย์เรียนรู้
การสหกรณ์ ด้วยจุดเด่น คือ กิจกรรม
การส่งเสริมการออม ซึ่งมีสมาชิกถึง
ร้อยละ 98 ที่มีสมุดบัญชีเงินฝากกับ
สหกรณ์ และการรวบรวมผลผลิตจาก
สมาชิกเพื่อการจำหน่าย ทำให้สมาชิก
สามารถขายผลผลิตของสหกรณ์ ใน
ราคายุติธรรมโดยไม่ผ่านพ่อค้าคนกลาง
และการขับเคลื่อนโครงการสหกรณ์
มั่นคง สมาชิกมั่งคั่ง ประเทศยั่งยืน จาก
ที่การสหกรณ์เป็นอุดมการณ์ที่สังคม
ยอมรับว่า เป็นองค์การที่ส่งเสริมความ
สามัคคี ช่วยเหลือเกื้อกูลกันระหว่าง
สมาชิกทั้งทางเศรษฐกิจและสังคม ถือ
ได้ว่าเป็นเสาหลักทางการพัฒนาเศรษฐกิจ
และสังคมของชาติ หากคณะกรรมการ
การดำเนินการสหกรณ์ ยึดมั่นในอุดม
การณ์ หลักการ และวิธีการสหกรณ์ เป็น
แนวทางในการบริหารจัดการโดยไม่ออก
นอกกรอบแห่งวัตถุประสงค์ของสหกรณ์
และความต้องการของสมาชิก ก็จะทำให้
สหกรณ์มีความมั่นคง ส่งผลต่อความ
อยู่ดีกินดีของสมาชิกเพื่อความยั่งยืน
ของประเทศได้

9 เดือน กรมธุรกิจพลังงาน เน้นส่งเสริมเกษตรกรผู้ปลูกปาล์ม

รายงาน

12 หลังจากการทำงานผ่านมา 9 เดือน ของปีงบประมาณ 2558 มีหลายหน่วยงานเริ่มแสดงผลการดำเนินงานที่ได้ทำมา กรมธุรกิจพลังงานก็เช่นกัน ทั้งการออกตรวจสอบคุณภาพน้ำมันเชื้อเพลิง การสำรองน้ำมันเพื่อรองรับความต้องการใช้น้ำมันในประเทศ

นายวิฑูรย์ กุลเจริญวิรัตน์ อธิบดีกรมธุรกิจพลังงาน เปิดเผยว่า ในช่วงเวลา 9 เดือนของปีงบประมาณ 2558 (ตั้งแต่ตุลาคม 2557 – มิถุนายน 2558) กรมธุรกิจพลังงานได้ดำเนินงานด้านกำกับดูแลคุณภาพน้ำมันเชื้อเพลิงเพื่อคุ้มครองผู้บริโภคอย่างต่อเนื่อง โดยการส่งหน่วยตรวจสอบคุณภาพน้ำมันเชื้อเพลิงเคลื่อนที่ ออกตรวจสอบคุณภาพน้ำมันเชื้อเพลิงของผู้ค้าน้ำมันต่างๆ ทั่วประเทศ และเก็บตัวอย่างเข้ามาตรวจโดยพลังงานจังหวัดในเขตพื้นที่ความรับผิดชอบ ทั้ง 76 จังหวัด รวมทั้งโครงการขยายขีดความสามารถในการตรวจสอบ

โดยหน่วยตรวจสอบที่ประจำอยู่ที่พลังงานจังหวัดจำนวน 4 คับ (นครราชสีมา, นครสวรรค์, สงขลา และ เชียงใหม่) รวมตรวจสอบทั้งสิ้น 6,486 ราย 11,125 ตัวอย่าง พบมีการจำหน่ายน้ำมันเชื้อเพลิงที่มีคุณภาพไม่เป็นไปตามประกาศกรมธุรกิจพลังงานกำหนด 25 ราย 28 ตัวอย่าง คิดเป็นร้อยละ 0.39 และ 0.25 ของจำนวนรายและตัวอย่างน้ำมันที่ตรวจสอบ ตามลำดับ ซึ่งกรมธุรกิจพลังงานได้ดำเนินการทางกฎหมายกับผู้ค้าน้ำมันที่ตรวจพบผิดดังกล่าวแล้ว

นอกจากนี้ ยังพบว่าส่วนใหญ่ น้ำมันเชื้อเพลิงที่มีคุณภาพต่ำ สันนิษฐานว่า น้ำมันที่มีราคาต่ำมาจำหน่ายเป็นน้ำมันที่มีราคาสูง รวมทั้งน้ำมันที่ลักลอบนำเข้ามาจากประเทศเพื่อนบ้านมาจำหน่าย โดยเฉพาะ บิรมิสระซึ่งอยู่ในพื้นที่ภาคตะวันออกเฉียงเหนือ และภาคใต้ อันจะก่อให้เกิดผลกระทบต่อตรง คือ ทำให้รัฐสูญเสียรายได้จากภาษี และสูญเสียงบประมาณ





ในการป้องกันและปราบปรามผู้กระทำผิด รวมทั้งยังส่งผลกระทบต่อผู้บริโภคด้านความเสียหายต่อทรัพย์สิน อย่างไรก็ตามกรมธุรกิจพลังงานจะได้พิจารณาเพิ่มบทลงโทษกรณีครอบครองหรือจำหน่ายน้ำมันคุณภาพต่ำ

สำหรับสถานการณ์น้ำมันเชื้อเพลิงในช่วงครึ่งปีแรกของปี 2558 โดยภาพรวมการใช้น้ำมันเชื้อเพลิงในครึ่งปีแรกของปี 2558 ตั้งแต่เดือน ม.ค. - มิ.ย. 2558 กลุ่มน้ำมันเบนซิน เพิ่มขึ้น 14.04% ดีเซล เพิ่มขึ้น 2.69% ส่วน LPG ลดลง 8.74% และ NGV ลดลง 0.84% การใช้น้ำมันกลุ่มเบนซินตั้งแต่เดือน ม.ค. - มิ.ย. 2558 มีปริมาณเพิ่มขึ้นจากช่วงเดียวกันของปีก่อน 14.04% เฉลี่ยอยู่ที่ 25.77 ล้านลิตรต่อวัน ซึ่งเป็นการเพิ่มขึ้นของน้ำมันกลุ่มแก๊สโซฮอล์ทุกชนิด

ด้านภาพรวมการใช้แก๊สโซฮอล์ตั้งแต่เดือน ม.ค.- มิ.ย. 2558 เพิ่มขึ้นจากช่วงเดียวกันของปีก่อน 15.11% เฉลี่ยอยู่ที่ 24.38 ล้านลิตรต่อวัน เนื่องจากราคาขายปลีกน้ำมันมีราคาถูกกว่าช่วงเดียวกันของปีก่อนรวมทั้งรถยนต์เบนซินมีปริมาณเพิ่มขึ้น 2.20% เมื่อเทียบกับช่วงเดียวกันของปีก่อน ในส่วนของการใช้ดีเซลตั้งแต่ต้นปี 2558 จนถึงเดือน มิ.ย. 2558 เฉลี่ยอยู่ที่ 61.37 ล้านลิตร/วัน เพิ่มขึ้น 2.69% เมื่อเทียบกับช่วงเดียวกันของปีก่อน เนื่องจากปริมาณรถยนต์ที่ใช้น้ำมันดีเซลเป็นเชื้อเพลิงมีปริมาณเพิ่มขึ้น 4.59%

การใช้ LPG ตั้งแต่เดือน ม.ค. - มิ.ย. 2558 เฉลี่ยอยู่ที่ 18.53 ล้าน กก.ต่อวัน ลดลงจากช่วงเดียวกันของปีก่อน 8.74% โดยเป็นการลดลงของภาคปิโตรเคมี ถึง 14.58% เฉลี่ยอยู่ที่ 6.26 ล้าน กก.ต่อวัน ภาคขนส่ง 7.71% เฉลี่ยอยู่ที่ 4.92 ล้าน กก.ต่อวัน และภาคครัวเรือน 6.02% เฉลี่ย

อยู่ที่ 5.72 ล้าน กก.ต่อวัน ส่วนภาคอุตสาหกรรมการใช้เพิ่มขึ้น 4.57% เฉลี่ยอยู่ที่ 1.63 ล้าน กก.ต่อวัน สำหรับการนำเข้า LPG ตั้งแต่เดือน ม.ค. - มิ.ย. 2558 เฉลี่ยอยู่ที่ 108 ล้าน กก.ต่อเดือน ลดลงจากช่วงเดียวกันของปีก่อน 37.61% เนื่องจากความต้องการใช้ในภาคปิโตรเคมีลดลงจากการเปลี่ยนไปใช้เชื้อเพลิงชนิดอื่นแทนของโรงงานปิโตรเคมีรวมทั้งมีการปรับราคาก๊าซ LPG ให้มีราคาเท่ากันทุกภาคการใช้งาน

ด้านการใช้ NGV ตั้งแต่เดือน ม.ค. - มิ.ย. 2558 เฉลี่ยอยู่ที่ 8.71 ล้าน กก./วัน ลดลงจากช่วงเดียวกันของปี 2557 เพียงเล็กน้อยอยู่ที่ 0.84% การนำเข้าน้ำมันเชื้อเพลิงในช่วง 6 เดือนแรกของปี 2558 เพิ่มขึ้นจากช่วงเดียวกันของปีก่อน 5.38% เฉลี่ยอยู่ที่ 957,000 บาร์เรลต่อวัน เป็นผลจากการนำเข้าน้ำมันดิบเพิ่มขึ้น 10.90% เฉลี่ยอยู่ที่ 891,000 บาร์เรลต่อวัน แต่มูลค่าการนำเข้าน้ำมันดิบ ลดลง 39.74% คิดเป็นมูลค่า 52,610 ล้านบาท/เดือน เนื่องจากราคาน้ำมันดิบปรับตัวลดลงอย่างต่อเนื่องโรงกลั่นหลายแห่งหยุดซ่อมบำรุงในช่วงครึ่งปีแรกของปี 2557 ทำให้ในปี 2558 มียอดนำเข้าน้ำมันดิบเพิ่มขึ้นจากช่วงเดียวกันของปี 2557 และทำให้การนำเข้าน้ำมันสำเร็จรูปลดลง 36.94% เฉลี่ยอยู่ที่ 66,000 บาร์เรล/วัน คิดเป็นมูลค่า 3,748 ล้านบาทต่อเดือน

สำหรับปริมาณการส่งออกน้ำมันสำเร็จรูป เพิ่มขึ้น 33.41% เฉลี่ยอยู่ที่ 199,000 บาร์เรล/วัน และมูลค่าส่งออก ลดลง 21.38% คิดเป็นมูลค่า 13,144 ล้านบาทต่อเดือน เนื่องจากโรงกลั่นสามารถผลิตน้ำมันดีเซลพื้นฐานและน้ำมันอากาศยานได้เพิ่มมากขึ้น แต่ความต้องการใช้ในประเทศยังมีได้เพิ่มสูงขึ้นมากนัก จึงเหลือพอที่จะส่งออกไปจำหน่ายยังต่างประเทศ โดยเฉพาะน้ำมันดีเซลพื้นฐานซึ่งเป็นน้ำมันที่ยังไม่ได้คุณภาพ

นอกจากนี้กรมธุรกิจพลังงานยังได้

**“อย่างไรก็ตามการปรับเพิ่มสัดส่วนผสม
ชั้นต่ำของไบโอดีเซลในครั้งนี้ นอกจากจะ
เป็นการช่วยยกระดับราคาผลปาล์มดิบและ
น้ำมันปาล์มดิบ อันจะเป็นประโยชน์โดยตรงต่อ
เกษตรกรผู้ปลูกปาล์มน้ำมันแล้ว ยังเป็นการ
ส่งเสริมการใช้ทรัพยากรภายในประเทศให้เกิด
ประสิทธิภาพสูงสุด”**

ปรับลดอัตราสำรองน้ำมันสำเร็จรูปให้เหลือจำนวนวัน
สำรองประมาณ 25 วัน จากเดิม 43 วัน โดยแบ่งอัตรา
การสำรองน้ำมันสำเร็จรูปเป็น 1% จากเดิม 6% ขณะ
ที่อัตราสำรองน้ำมันดิบยังคงเดิมที่ 6% ซึ่งจะส่งผลดี
ต่อประชาชนเนื่องจากจะช่วยให้ต้นทุนในการสำรอง
น้ำมันเชื้อเพลิงของประเทศลดลง พร้อมทั้งมอบหมายให้
กระทรวงพลังงานไปดำเนินการกำหนดหลักเกณฑ์และ
วิธีการที่เหมาะสม

กรมธุรกิจพลังงาน จึงได้ออกประกาศกรมธุรกิจ
พลังงาน 2 ฉบับ คือ ฉบับที่ 1 เป็นการปรับลดอัตรา
สำรองน้ำมันสำเร็จรูปแบบชั้นบันได ตั้งแต่วันที่ 1
สิงหาคม 2558 โดยปรับลดจากเดิม 6% เป็น 5%
วันที่ 1 กันยายน 2558 ปรับลดจาก 5% เป็น 4% และ
วันที่ 1 ตุลาคม 2558 ปรับลดจาก 4% เป็น 2%
และฉบับที่ 2 ตั้งแต่วันที่ 1 พฤศจิกายน 2558
เป็นต้นไป ปรับลดอัตราสำรองน้ำมันสำเร็จรูป
เหลือ 1% ซึ่งการปรับอัตราสำรองน้ำมัน
เป็นแบบชั้นบันไดดังกล่าวเพื่อให้โรงกลั่นและ
ผู้ค้าน้ำมันมีระยะเวลาในการปรับตัวและเป็น

ไปตามที่กฎหมายกำหนดภายใต้แนวคิด
“ของดี...พร้อมใช้” คือ น้ำมันสำรอง
ที่พร้อมใช้งานได้ทันทีโดยไม่นับ
น้ำมันที่อยู่กันดั๊ง (Dead Stock)
และน้ำมันที่อยู่ระหว่างการขนส่ง
(ในท่อขนส่ง) เพื่อให้สามารถ
นำน้ำมันสำรองดังกล่าวออกมา
ใช้ได้ทันทีหากเกิดภาวะฉุกเฉิน
ซึ่งประกาศการปรับลดอัตรา
สำรองดังกล่าวได้ลงประกาศ
ในราชกิจจานุเบกษา เมื่อวันที่
27 กรกฎาคม 2558 มีผลบังคับ
ใช้ตั้งแต่วันที่ 1 สิงหาคม 2558
เป็นต้นไป

ส่วนกรณีที่มีข่าวว่าการปรับลด
อัตราการสำรองน้ำมัน กระทบกับความ
มั่นคงด้านพลังงานของประเทศนั้น นาย
วิฑูรย์ยืนยันว่าการปรับลดการสำรอง

น้ำมันครั้งนี้ไม่ได้ทำให้ประเทศขาดความมั่นคงแต่
อย่างใด แต่เป็นการปรับตามสถานการณ์น้ำมันในตลาด
โลก ในขณะที่มีอุปทานล้นตลาดและราคาน้ำมันที่อยู่ใน
ระดับต่ำ ดังนั้น เมื่อมีการปรับลดอัตราสำรองน้ำมัน
สำเร็จรูปลงจะทำให้ผู้ค้าน้ำมันที่มีหน้าที่ต้องสำรอง
น้ำมันเชื้อเพลิงทุกรายมีความยืดหยุ่นในการบริหารจัดการ
จัดการมากขึ้น ซึ่งจะเป็นผลดีต่อผู้บริโภคในระยะยาว

ผลงานล่าสุดของกรมธุรกิจพลังงานคือการปรับ
เพิ่มสัดส่วนไบโอดีเซลในน้ำมันดีเซลหมุนเร็ว จาก
ปัจจุบันไม่ต่ำกว่าร้อยละ 6.0 และไม่สูงกว่าร้อยละ 7
เป็นไม่ต่ำกว่าร้อยละ 6.5 และไม่สูงกว่าร้อยละ 7 โดย
ปริมาณ มีผลใช้บังคับตั้งแต่วันที่ 3 สิงหาคม 2558
เป็นต้นไป ซึ่งการปรับเพิ่มสัดส่วนผสมชั้นต่ำของ
ไบโอดีเซลขึ้นอีกร้อยละ 0.5 นี้ จะช่วยลดใช้น้ำมัน
ปาล์มดิบได้เพิ่มขึ้นประมาณเดือนละ 8,000 ตัน คือ
จากเดิมใช้ประมาณเดือนละ 76,000 ตัน เพิ่มเป็น
เดือนละ 84,000 ตัน ซึ่งตั้งแต่เดือนกุมภาพันธ์เป็นต้นมา
สถานการณ์ปาล์มน้ำมันในประเทศได้เข้าสู่ฤดูกาล
ทำให้ ณ สิ้นเดือนพฤษภาคม มีปริมาณสต็อกน้ำมัน
ปาล์มดิบคงเหลือสูงถึง 3.8 แสนตัน ประกอบกับราคา
น้ำมันปาล์มดิบในตลาดโลกมีแนวโน้มลดต่ำลง ส่งผลให้
ราคาผลปาล์มและน้ำมันปาล์มดิบภายในประเทศตกต่ำ
ส่งผลกระทบต่อรายได้เกษตรกร

ดังนั้น เพื่อเป็นการช่วยเหลือเกษตรกรผู้ปลูก
ปาล์มน้ำมันและบรรเทาปัญหาปาล์มน้ำมันล้นตลาด
คณะกรรมการนโยบายปาล์มแห่งชาติจึงได้มอบ
หมายให้กระทรวงพลังงาน โดยกรมธุรกิจพลังงาน
พิจารณาเพิ่มสัดส่วนผสมชั้นต่ำของไบโอดีเซลในน้ำมัน
ดีเซลจากร้อยละ 6.0 เป็นร้อยละ 6.5 เพื่อช่วยลดใช้น้ำมัน
ปาล์มส่วนเกินที่เหลือจากการบริโภค

อย่างไรก็ตามการปรับเพิ่มสัดส่วนผสมชั้นต่ำ
ของไบโอดีเซลในครั้งนี้ นอกจากจะเป็นการช่วยยก
ระดับราคาผลปาล์มดิบและน้ำมันปาล์มดิบ อันจะเป็น
ประโยชน์โดยตรงต่อเกษตรกรผู้ปลูกปาล์มน้ำมันแล้ว
ยังเป็นการส่งเสริมการใช้ทรัพยากรภายในประเทศให้
เกิดประสิทธิภาพสูงสุด ช่วยลดปริมาณการนำเข้าน้ำมัน
ดิบจากต่างประเทศ ซึ่งทำให้ประเทศชาติมีความมั่นคง
ทางด้านพลังงานมากยิ่งขึ้น



วิฑูรย์ ฤกษ์วิรัตน์

แนะปรับโครงสร้างผลิตข้าวทั้งระบบ

๒๑

นายอรรถ พิศาลวานิช คณบดีคณะเศรษฐศาสตร์และผู้อำนวยการศูนย์ศึกษาการค้าระหว่างประเทศ มหาวิทยาลัยหอการค้าไทย กล่าวว่า ปัจจุบันต้นทุนการผลิตข้าวของไทยสูงกว่าเพื่อนบ้านทั้งเวียดนาม เมียนมา กัมพูชา ส่งผลให้เกษตรกรไทยมีรายได้จากการขายข้าวได้น้อยที่สุด ทำให้จากนี้ไปหากไม่มีการปรับโครงสร้างการผลิตข้าวทั้งระบบ คาดว่าใน 10-15 ปีข้างหน้าไทยจะเปลี่ยนสถานะจากผู้ผลิตเป็นผู้นำเข้าข้าว โดยเห็นว่าสิ่งที่รัฐต้องดำเนินการคือ ลดพื้นที่ปลูกข้าวนาปีและนาปรัง จัดโซนนิ่งข้าวให้เหมาะสมกับพื้นที่ และปรับโครงสร้างต้นทุน โดยเฉพาะการใช้สารเคมีที่เป็นต้นทุนเกือบครึ่งหนึ่งของการผลิต ซึ่งหากลดได้เกษตรกรจะมีรายได้เพิ่มประมาณ 1,000 บาท/ตัน



อรรถ พิศาลวานิช

ดันสินค้าเกษตรอินทรีย์สู่ตลาดโลก

พล.อ.ฉัตรชัย สาริกัลยะ รัฐมนตรีว่าการกระทรวงพาณิชย์ กล่าวว่า กระทรวงฯ ได้สั่งการให้สำนักงานพาณิชย์จังหวัด 76 แห่งทั่วประเทศลงพื้นที่เก็บข้อมูลสินค้าเกษตรอินทรีย์ให้แล้วเสร็จภายในเดือนสิงหาคมนี้ เพื่อจัดทำเป็นฐานข้อมูลกลางของประเทศ รวมทั้งเพื่อใช้ในเป็นฐานข้อมูลในการบุกตลาดสินค้าเกษตรอินทรีย์ และเจาะเข้าตลาดทั่วโลก ภายหลังตลาดโลกมีแนวโน้มความต้องการสินค้าอินทรีย์ยังเติบโตอย่างต่อเนื่อง

ทั้งนี้ มูลค่าตลาดเกษตรอินทรีย์ของโลกในปี 2555 อยู่ที่ 63,800 ล้านดอลลาร์สหรัฐ และในปี 2556 มีมูลค่าถึง 72,000 ล้านดอลลาร์สหรัฐ เติบโตขึ้นจากปีก่อนหน้า 12% และมีแนวโน้มเติบโตเพิ่มขึ้นอย่างต่อเนื่อง โดยทั่วโลกมีพื้นที่เพาะปลูก

สินค้าเกษตรอินทรีย์กว่า 230 ล้านไร่ ส่วนในประเทศไทยมีพื้นที่เกษตรอินทรีย์ 213,000 ไร่ มีจำนวนเกษตรกร 9,200 ฟาร์ม และได้ผลผลิตเกษตรอินทรีย์รวม 80,000 ตัน โดยมีมูลค่าการส่งออกประมาณ 4,000 ล้านบาท

โดยขณะนี้รัฐบาลได้บูรณาการการทำงานร่วมกับ 4 กระทรวงในการผลักดันยุทธศาสตร์เกษตรอินทรีย์ของไทย ได้แก่ กระทรวงพาณิชย์ กระทรวงเกษตรและสหกรณ์ กระทรวงอุตสาหกรรม และกระทรวงศึกษาธิการ พร้อมทั้งจัดทำยุทธศาสตร์ ประกอบด้วย 4 ยุทธศาสตร์สำคัญ ดังนี้ ยุทธศาสตร์ที่ 1 การสร้างความรู้ ความเข้าใจ ด้านการตลาดสินค้าอินทรีย์ตลอดห่วงโซ่

ยุทธศาสตร์ที่ 2 การพัฒนาฐานข้อมูลที่ทันสมัยเพื่อใช้ในการวางแผนการตลาดเชิงรุก ยุทธศาสตร์ที่ 3 การสร้างความหลากหลาย



ของสินค้าอินทรีย์ให้ตรงตามความต้องการตลาด และยุทธศาสตร์ที่ 4 การขยายตลาดสินค้าอินทรีย์ ทั้งในและต่างประเทศ ทั้งนี้ ไทยมีพื้นที่เกษตรอินทรีย์ 213,000 ไร่ หรือเป็นอันดับ 8 ในภูมิภาคเอเชียและอันดับ 4 ในอาเซียน