

สรุปหัวข้อข่าวด้านการเกษตรที่สำคัญ นสพ.ประจำวันที ๑๕ มิถุนายน ๒๕๕๘

เรื่อง

๑. กนป.เข้มลักลอบนำเข้าปาล์มน้ำมัน
๒. เกษะข่าวเกษตร
๓. กระทรวงเกษตรฯชูนวัตกรรมโมเดล แผน๓ระยะช่วยแก้ปัญหาชาวนา
๔. เคลียร์ยึดที่ขายฝาก เกษตรตั้งกองทุนอุ้ม
๕. ชาวนาวอนรัฐบาลเร่งช่วยเหลือ
๖. ตีปี๊บเข้าคู้หาเงิน กก.กองทุนฟื้นฟู
๗. ตั้งมาตรฐานหอมมะลิใหม่ เกรดรอง๖๐%ชนเพื่อนบ้าน
๘. แนะนำเครือข่ายสหกรณ์บุรีรัมย์ ทำแผนบริหารเชิงยุทธศาสตร์
๙. ภาพข่าว: ตรวจเยี่ยมสหกรณ์
๑๐. QR Code ระบบตามสอบสินค้าเกษตรสำหรับ SME
๑๑. อคส.ชงเผาทำลาย ข้าวเน่า๖.๕แสนตัน
๑๒. ภาพข่าว: จัดนิทรรศการ
๑๓. ผวาภัยแล้งชาวนาชะลอปลูกข้าวนาปี

หนังสือพิมพ์

- ไทยโพสต์
เดลินิวส์
บ้านเมือง
โพสต์ทูเดย์
ข่าวสด
ข่าวสด
ประชาชาติธุรกิจ
สยามรัฐ
สยามรัฐ
แนวหน้า
กรุงเทพธุรกิจ
เดลินิวส์
คมชัดลึก

กนป.เข้มนล้กลอบนำเข้ปาล์มน้ำมัน

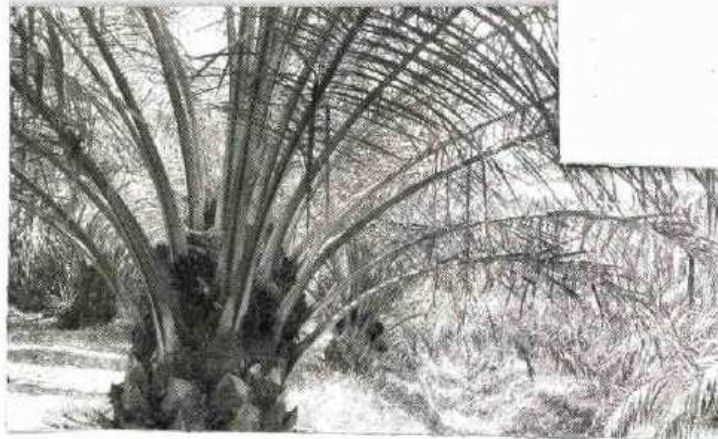
พร้อมเดินหน้าแก้ปัญหาค้ทั้งระบบแบบเจาะล้กพื้นที่

๒๖
จากสถานการณ์ราคาปาล์มน้ำมันที่มีแนวโน้มสูงขึ้นเรื่อยๆ อยู่ในขณะนี้ ทำให้เกิดการลักลอบนำเข้ปาล์มดิบมาจำหน่ายในหลายจังหวัดแห่งผลิตภาคใต้ ดังนั้นจึงจำเป็นต้องมีหน่วยงานที่ดูแลเรื่องนี้โดยตรง อย่าง คณะอนุกรรมการประชาสัมพันธ์ผลการดำเนินการของคณะกรรมการนโยบายปาล์มน้ำมันแห่งชาติ(กนป.) ต้องเร่งติดตามสถานการณ์ดังกล่าวอย่างใกล้ชิด พร้อมกับประสานความร่วมมือกับหน่วยงานอื่นๆ ที่เกี่ยวข้องเพื่อทำงานร่วมกัน

นายคณิต ลิขิตวิทยาวุฒิ รองเลขาธิการสำนักงานเศรษฐกิจการเกษตร (สศก.) ในฐานะประธานคณะอนุกรรมการประชาสัมพันธ์ผลการดำเนินการของคณะกรรมการนโยบายปาล์มน้ำมันแห่งชาติ(กนป.) กล่าวว่า จากการติดตามการดำเนินงานตามมาตรการของ กนป. พบว่า โรงงานสกัดได้ดำเนินการรับซื้อเป็นไปตามประกาศของสำนักงาน

คณะกรรมการกลางว่าด้วยราคาสินค้าและบริการ (สกก.) โดยมีการปิดป้ายแสดงราคาซื้อผลปาล์มน้ำมันทะลายและร่วงราคาเดียวกันในราคา 4.20 บาท/กก. ณ 17% ซึ่งในขณะนี้ราคาผลปาล์มมีแนวโน้มสูงขึ้น โดยในเดือนมิถุนายนอยู่ที่กิโลกรัมละ 4.50 - 5.25 บาท เพิ่มจากพฤษภาคมที่เฉลี่ยกิโลกรัมละ 4.31 บาท เนื่องจากเป็นผลมาจากมาตรการรับซื้อผลปาล์มตามคุณภาพอย่างจริงจัง ประกอบกับปริมาณผลผลิตที่ออกสู่ตลาดลดลงจากเดิมที่ผ่านมา ทำให้ราคาน้ำมันปาล์มดิบเพิ่มขึ้นเป็นกิโลกรัมละ 27.50 - 28.00 บาท ขณะที่ราคาน้ำมันปาล์มดิบตลาดมาเลเซีย 2.270 ริงกิต/ตัน หรือกิโลกรัมละ 20.81 บาท

จากการติดตามสถานการณ์การรับซื้อปาล์มน้ำมัน พบว่า ยังมีลานเทรับซื้อแยกผลปาล์มร่วงในราคาที่สูงกว่าผลปาล์มทะลาย และโรงงานสกัดน้ำมันปาล์มเกรด B รับซื้อผลปาล์มร่วงอย่างเฉียว โดยลานเทรับซื้อผลปาล์มทะลาย ณ ลานเท กิโลกรัมละ 3.10-4.20 บาท และผลปาล์มร่วง กิโลกรัมละ 4.00-5.00 บาท ซึ่งกระทรวงพาณิชย์ จะได้มีการติดตามอย่างใกล้ชิด อีกทั้ง กรมการค้าภายใน ยังได้



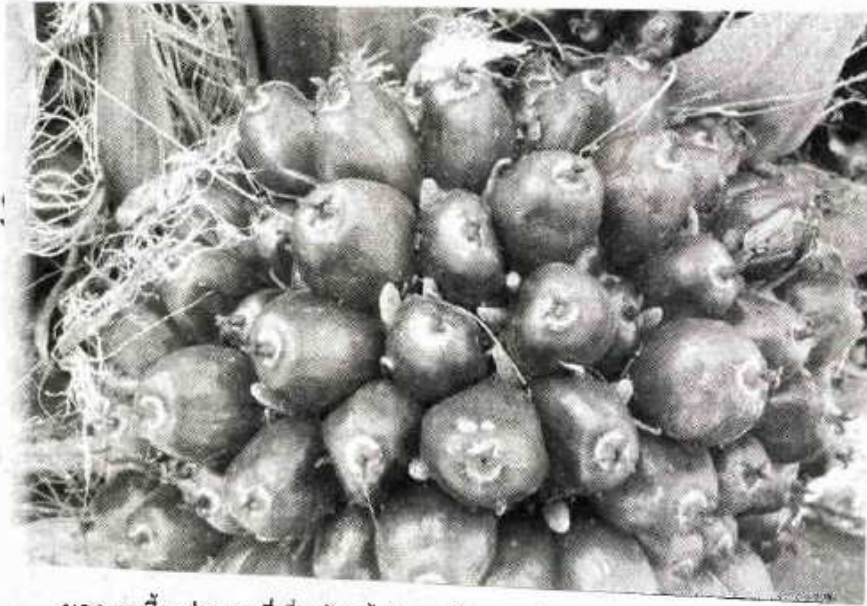
ประสานผู้ว่าราชการจังหวัดเพื่อหาแนวทางแก้ไขปัญหารับซื้อผลปาล์มกับโรงงานสกัดน้ำมันปาล์มเกรด B และสถานะในพื้นที่แล้ว นอกจากนี้ กระทรวงเกษตรและสหกรณ์ ได้ร่วมกับกระทรวงอุตสาหกรรม จะส่งเสริมและสนับสนุนในการปรับปรุง/ปรับเปลี่ยนโรงงานสกัดปาล์มน้ำมันเกรด B ให้เพิ่มประสิทธิภาพในการสกัดน้ำมันให้ได้คุณภาพมากขึ้น

สำหรับการนำเข้าน้ำมันปาล์มบริสุทธิ์มาจำหน่ายในพื้นที่ภาคใต้ นั้น มีผลิตภัณฑ์น้ำมันปาล์มบรรจุขวดจากต่างประเทศมาจำหน่ายในตลาดหลายจังหวัด ได้แก่ นครศรีธรรมราช สงขลา สตูล กระบี่ ตรัง และ พังงา ในราคาขายปลีกบรรจุถุงหรือขวดลิตรละ 30-36 บาท ขณะที่ราคาน้ำมันพืชปาล์มที่ผลิตในประเทศขายปลีกถุงหรือขวดลิตรละ 40-42 บาท ซึ่งข้อเท็จจริงแล้วผลิตภัณฑ์บรรจุปาล์มน้ำมันไม่มีการอนุญาตให้นำเข้า ในเรื่องนี้ กนป. ได้สั่งการให้กรมศุลกากร และสำนักงานตำรวจแห่งชาติเข้มงวดและปราบปรามการลักลอบ



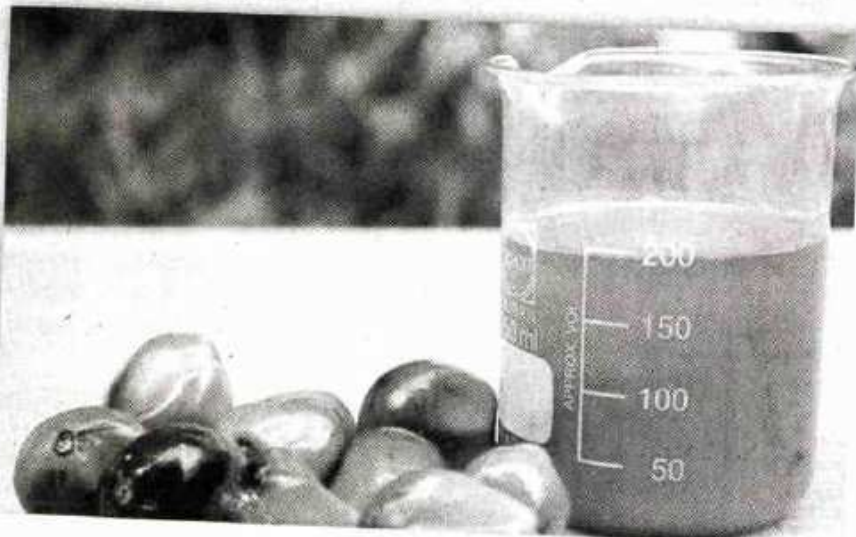
นำเข้าน้ำมันปาล์มอย่างเคร่งครัด รวมทั้งการรายงานการนำเข้าน้ำมันปาล์มอื่นๆ ให้ กนป. ทราบทุก 15 วัน ซึ่งที่ผ่านมากระทรวงเกษตรและสหกรณ์ ได้ประสานกับกรมศุลกากร ให้ดำเนินการในเรื่องดังกล่าวแล้ว โดยกรมศุลกากรได้ปราบปรามและจับกุมการลักลอบนำเข้าน้ำมันปาล์ม ที่ด่านตรวจทุ่งนุ้ย อ.ควนกาหลง จ.สตูล เมื่อวันที่ 29 พฤษภาคม จำนวน 1,430 กก.

"ในการตรวจสอบสต็อกน้ำมันปาล์มคงเหลือทั้งระบบ เพื่อการบริหารจัดการด้านการตลาดและรักษาเสถียรภาพของราคาปาล์มน้ำมัน ขณะนี้คณะอนุกรรมการเพื่อบริหารจัดการปาล์มน้ำมันและน้ำมันปาล์มด้านการตลาด ได้มีการแต่งตั้งคณะทำงานตรวจสอบสต็อกน้ำมันปาล์มคงเหลือทั้งระบบระดับจังหวัด โดยจะดำเนินการเป็นประจำทุกเดือนตั้งแต่เดือนมิถุนายน 2558 เป็นต้นไป" นายกนิศ กล่าว



นอกจากนี้ หน่วยงานที่เกี่ยวข้อง ไม่ว่าจะเป็น กรมส่งเสริมการเกษตร และกระทรวงพาณิชย์ ได้ดำเนินการแจ้งผู้ว่าราชการจังหวัดและส่วนราชการที่เกี่ยวข้องแล้ว เร่งดำเนินการประชาสัมพันธ์มาตรการของ กนป.ในพื้นที่แก่หน่วยงานของรัฐ สถาบันเกษตรกร และเกษตรกรทราบ พร้อมทั้งจัดทำแผนปฏิบัติงานการประชาสัมพันธ์ไปยังผู้ที่เกี่ยวข้องในอุตสาหกรรมปาล์มทั้งหมดครบถ้วนภายในเดือนนี้ พร้อมทั้งทำหนังสือถึงผู้ว่าราชการจังหวัดให้ช่วยดำเนินการประชาสัมพันธ์เรื่องมาตรการการรับซื้อปาล์มน้ำมันและการรักษาคุณภาพ รวมทั้งการเก็บเกี่ยวผลปาล์มสุกที่ให้เปอร์เซ็นต์ไม่ต่ำกว่า 17% ไปยังเกษตรกรด้วย

อย่างไรก็ตาม ต้องขอความอนุเคราะห์จังหวัดที่มีผลผลิตปาล์มประชาสัมพันธ์ผ่านองค์กรปกครองส่วนท้องถิ่น เช่น หอกระจายข่าวและผู้นำชุมชน นอกจากนี้ ในช่วงวันที่ 23 - 27 มิถุนายน 2558 จะมีการจัดสัมมนาเพื่อชี้แจงมาตรการแก้ไขปัญหาปาล์มน้ำมันและน้ำมันปาล์มทั้งระบบ ในพื้นที่จังหวัดกระบี่ สุราษฎร์ธานี และชลบุรี โดยจะเชิญเกษตรกร สถาบันเกษตรกร วิสาหกิจชุมชน ผู้แทนสภาเกษตรกร ผู้แทนสหกรณ์ ผู้ประกอบการ ลานเท โรงงานสกัด โรงงานกลั่น โรงงานไบโอดีเซลและหน่วยราชการเกี่ยวข้องในพื้นที่ใกล้เคียงเข้าร่วม ตลอดจนให้หน่วยงานในระดับพื้นที่ติดตามและประเมินผลผลิตปาล์ม น้ำมันที่ออกในช่วงไตรมาส 2 และ 3 อย่างใกล้ชิด เพื่อนำข้อมูลประกอบในการบริหารปาล์มน้ำมันให้มีเสถียรภาพต่อไป





22 เกาะข่าวเกษตรประจำฉบับวันจันทร์ แพร่ เป็นประธานเปิดงาน...○ นายพารต
ที่ 16 มิถุนายน พ.ศ. 2558...○ นางสาวศศิ พงศ์ สุนทรนนท์ ผู้ตรวจราชการ เขตตรวจ
รินทร์ คอกไม้เทศ สหกรณ์จังหวัดแพร่ และ ราชการที่ 8 กรมส่งเสริมสหกรณ์ ประชุม
นายมนตรี กองศิลป์ ผู้อำนวยการกลุ่มส่งเสริม 3 พร้อมเจ้าหน้าที่สำนักงานสหกรณ์
จังหวัดแพร่ ร่วมกับ สหกรณ์การเกษตรวังชิ้น ดัดตามผลการปฏิบัติงานสำนักงานสหกรณ์
จำกัด จัดกิจกรรมจำหน่ายสินค้าราคาประหยัด จังหวัดสุราษฎร์ธานี ณ ห้องประชุมสำนักงาน
ให้แก่ประชาชนผู้เข้าร่วมงาน และให้ความรู้ สหกรณ์จังหวัดสุราษฎร์ธานี เมื่อวันก่อน...○
เกี่ยวกับการสหกรณ์ ภายในงานโครงการ สำนักงานเศรษฐกิจการเกษตรที่ 4 ขอนแก่น
จังหวัดเคลื่อนที่ขับเคลื่อนปรัชญาเศรษฐกิจ นำทีมเจ้าหน้าที่ร่วมปลูกต้นคูณ ซึ่งเป็นต้นไม้
พอเพียง และ “หน่วยบำบัดทุกข์ บำรุงสุข ประจำจังหวัดขอนแก่น ณ บริเวณขอบถนน
สร้างรอยยิ้มให้ประชาชน” ประจำเดือน หน้าอาคารสำนักงานเนื่องในวันต้นไม้ประจำ
พฤษภาคม 2558 ณ บ่อน้ำร้อนแม่จอก หมู่ บริเวณขอบถนน
ที่ 6 ตำบลแม่ป้าก อำเภอลำปาง จังหวัดแพร่ ปีของชาติ และช่วยเพิ่มพื้นที่สีเขียวให้กับ
โดยมี นายศักดิ์ สมบุญโต ผู้ว่าราชการจังหวัด พื้นที่ว่างเปล่าและช่วยลดภาวะโลกร้อนอีก
ทางหนึ่งด้วย...○

“กิด ทางไทย”

กระทรวงเกษตรรัฐ 'ชยันตโมเดล' แผน 3 ระยะ-ช่วยแก้ปัญหาชาวนา

3 เมื่อวันที่ 14 มิ.ย.58 ที่สำนักชลประทานที่ 12 เขื่อนเจ้าพระยา จ.ชยันต นายชวลิต ชูขจร ปลัดกระทรวงเกษตรและสหกรณ์ พร้อมคณะลงพื้นที่ตรวจติดตามสถานการณ์น้ำลุ่มน้ำเจ้าพระยา และติดตามสถานการณ์น้ำในพื้นที่จังหวัดชยันต โดยมี นายสุทธิพงษ์ จุลเจริญ ผู้ว่าราชการจังหวัดชยันต และหัวหน้าส่วนราชการ หน่วยงานที่เกี่ยวข้องให้การต้อนรับและรายงานสถานการณ์น้ำ

นายชวลิต ชูขจร ปลัดกระทรวงเกษตรและสหกรณ์ กล่าวว่า จากสถานการณ์น้ำในปัจจุบันที่มีปริมาณฝนตกน้อยกว่าเกณฑ์ที่ประเมินส่งผลให้มีปริมาณน้ำไหลเข้าเขื่อนน้อยและต้องระบายน้ำจากเขื่อนมาก เพื่อเสริมปริมาณน้ำฝน เป็นผลให้น้ำในเขื่อนลดปริมาณลงอย่างต่อเนื่อง ซึ่งจากมติที่ประชุมคณะอนุกรรมการติดตามและวิเคราะห์แนวโน้มสถานการณ์น้ำ เห็นชอบให้ระบายน้ำจากเขื่อนทั้ง 4 แห่ง ประกอบไปด้วยเขื่อนภูมิพล เขื่อนสิริกิติ์ เขื่อนแควน้อยบำรุงแดน และเขื่อนป่าสักชลสิทธิ์ ในช่วงเดือนมิถุนายนถึงเดือนกรกฎาคม 2558 อัตราเฉลี่ยวันละ 30-35 ล้านลูกบาศก์เมตร เพื่อการอุปโภค บริโภค รักษาระบบนิเวศและอื่นๆ รวมถึงพื้นที่เพาะปลูกข้าวนาปีที่เพาะปลูกแล้ว จำนวน 2.84 ล้านไร่เท่านั้น



ชวลิต ชูขจร

ดังนั้นจึงได้ขอความร่วมมือไปยังเกษตรกรในพื้นที่ลุ่มน้ำเจ้าพระยาที่ยังไม่เพาะปลูกข้าวนาปีให้ชะลอไปก่อนจนกว่าจะเริ่มมีฝน

นายชวลิต กล่าวด้วยว่า ปีนี้ถือว่าฝนมาช้ามาน้อยและไปเร็ว ประกอบที่น้ำต้นทุนในเขื่อนมีน้อย ทำให้เป็นปัญหาต่อการทำนาปลูก ซึ่งเห็นด้วยกับแนวทางของจังหวัดชยันตที่ผู้ว่าฯ ได้เสนอแผนระยะสั้น ระยะกลาง และระยะยาว โดยในส่วนระยะสั้นควรช่วยชาวนาในส่วนที่ยังไม่ได้ลงมือปลูกข้าวไร่ละ 1,000 บาท เนื่องจากฝนมาช้าและใกล้หากถึงเดือนสิงหาคมน้ำมากอาจท่วมทำให้เสียหายได้ ส่วนระยะกลางควรส่งเสริมปลูกพืชใช้น้ำน้อยหรือพืชโตเร็ว รวมทั้งการปรับปรุงระบบชลประทาน

ที่มีปัญหา ส่วนการแก้ปัญหาในระยะยาวปรับปรุงระบบชลประทานทั้งระบบ และส่งเสริมการปลูกป่าที่ต้นน้ำ โดยมีกฎหมายบังคับให้เจ้าของที่ดินหากมี 20 ไร่หรือ 50 ไร่ ให้มีบ่อน้ำหรือแหล่งน้ำ 1 บ่อ ซึ่งสอดคล้องกับปรัชญาเศรษฐกิจพอเพียงที่ควรมีแหล่งน้ำของตัวเอง อย่างไรก็ตาม ขอให้ทุกหน่วยงานบูรณาการร่วมกันและเร่งทำความเข้าใจกับพี่น้องประชาชนให้ทราบถึงปัญหาและมาตรการในการให้ความช่วยเหลือ และเร่งสำรวจข้อเสนอแนะของ 21 จังหวัดภาคกลาง ร่วมกับ "โมเดลชยันต" รวมเป็น 22 จังหวัดภาคกลาง เพื่อให้ที่ประชุมกระทรวงฯ ต่อไป

เคลียร์ยึดที่ขายฝาก เกษตรตั้งกองทุนอุ้ม

พ.ศ. ๖๐๕ เกษตรฯ เด้งรับนโยบาย บิ๊กคู่ ช่วยเหลือเกษตรกรขายฝาก โคนยึดที่ดิน 30 ล้านไร่

นายอำนาจ ปะติเส รมช.เกษตร และสหกรณ์ เปิดเผยว่า กระทรวงเกษตรฯ จะร่วมหารือกับ พล.อ.อนุพงษ์ เผ่าจินดา รมว.มหาดไทย พล.อ.ไพบูลย์ คุ้มฉายา รมว.ยุติธรรม เพื่อหามาตรการแก้ไขปัญหาการขายฝากที่ดินของเกษตรกร ชาวไร่ ที่ปัจจุบันถูกยึดไปจากการขายฝาก เนื่องจากขาดเงินสดในการผ่อนชำระ หรือผิดสัญญาขายฝาก จนนำมาสู่การฆ่าตัวตาย ซึ่ง พล.อ.ประยุทธ์ จันทร์โอชา นายกรัฐมนตรี ได้สั่งการให้กระทรวงเกษตรฯ ไปหารือกับ 2 กระทรวงเพื่อหามาตรการแก้ไข

“นายกฯ กำชับให้ไปหาทางมา

ว่าจะทำอย่างไรไม่ให้เกิดปัญหานี้ โดยให้ไปช่วยกันดูว่าทำอย่างไรจะเอาคืนได้ หากจะต้องซื้อคืนก็ต้องมีวิธีการ และเป็นวิธีที่ยั่งยืน” นายอำนาจ กล่าว

ทั้งนี้ กระทรวงเกษตรฯ จะเสนอให้ใช้ พ.ร.บ.กองทุนสงเคราะห์เกษตรกร พ.ศ. 2554 ทำงานร่วมกับศูนย์ดำรงธรรมเพื่อรวบรวมความเดือดร้อนของเกษตรกรที่ขายฝากที่ดิน เพื่อกองทุนฯ จะช่วยเหลือเรื่องเงินทุนหมุนเวียน ดอกเบี้ยต่ำ และจะประสานกับกรมบังคับคดีในการขายทอดตลาด โดยจะเปิดให้เจ้าทรัพย์เดิมมีสิทธิซื้อก่อน หรือกองทุนฯ จะเข้าไปรับซื้อ และเปิดโอกาสให้เจ้าของที่ดินมาผ่อน โดยปัจจุบันมีเกษตรกรนำที่ดินไปจำนองและขายฝากไว้กับสถาบันการเงินถึง 30 ล้านไร่

ชานาออนรัฐบาลเร่งช่วยเหลือ

10วันที่ 14 มิ.ย. นายสมิณ หงษ์โค ประธานเครือข่ายชานาภาคกลาง เปิดเผยว่า ขณะนี้ชานาเกิดความเดือดร้อนอย่างมากเพราะไม่สามารถทำนาได้ และรัฐบาลก็ยังไม่มีความช่วยเหลือที่ชัดเจน ชลประทานควรมองปัญหาของแต่ละพื้นที่ ส่วนไหนเป็นที่ลุ่ม ส่วนไหนเป็นที่ดอน พื้นที่ดอนทำนาไปแล้ว แต่พื้นที่ลุ่มยังทำนาไม่ได้ ยังนำท่วมอยู่ ก็เป็นปัญหาที่ยังไม่ได้รับการแก้ไขระยะยาวให้กับชาวบ้าน ถึงทุกวันนี้ชานาต้องลงขันหาเงินสุบน้ำช่วยเหลือตัวเองเพื่อให้สามารถทำนาได้ ถ้าชลประทานช่วยเหลือจริงจะทำไมจะช่วยชานาไม่ได้ ขณะนี้ชานากำลังจะตายกันหมดแล้วเพราะทำนาไม่ได้ไม่มีรายได้และเงินที่รัฐบาลช่วยเหลือก็อยู่กันไม่ได้ อย่างน้อยต้องช่วยไร่ละ 3,000 บาทเป็นอย่างน้อยคนละ 20 ไร่เป็นอย่างน้อย ถ้าเป็นแบบนี้ชานาถึงจะอยู่ได้ จึงอยากให้รัฐบาลและชลประทานหาทางช่วยเหลือชานาในระยะยาวบ้าง

นายพรหม บุญมาช่วย ประธานสภาเกษตรกรจังหวัดสุพรรณบุรี เปิดเผยว่า สำหรับเรื่องการช่วยเหลือเกษตรกรชานาไร่ละพันบาทนั้นทำเหมือนดูถูกชานาเหมือนเหยียบชานาให้จมดิน ช่วยเหลืออย่างที่ทำนมาไม่ต้องช่วยเหลือดีกว่า ถ้าจะช่วยให้ช่วยที่ไร่ละ 2,000 บาท ทำนี้ชานาก็สามารถอยู่ได้แน่นอนเรื่องนี้ต้องคิดให้ดี เพราะเป็นเรื่องละเอียดอ่อน สำหรับการช่วยเหลือก็ต้องช่วยเหลือให้ตรงตามความต้องการของชานา ถ้าทำแล้วขาดทุนจะช่วยอย่างไร ส่วนที่ยังไม่ได้ลงมือทำอะไรช่วยอย่างไร ถือเป็นเรื่องที่ต้องพิจารณาให้ดี หากทางออกที่จริงใจทั้งระยะสั้นและระยะยาว สำหรับภาคกลางเกษตรกรที่ได้รับผลกระทบเรื่องนี้แล้ว ประเมินเบื้องต้น พบว่า มีกว่าหนึ่งหมื่นไร่ พื้นที่รวมหลายหมื่นไร่ ต้องเร่งหาทางให้ชานาอยู่ได้รอดได้ ขณะนี้ชานาเปรียบเสมือนผีซ้ำคำพลอยคระกำลำบากที่สุด

ตีปีบเข้าคู้หาเฟิ่น กก.กองทุนฟื้นฟู

๒ กระทรวงเกษตรฯ - นายวัชรพันธุ์
จันทร์ขจร เลขานุการสำนักงานกองทุนฟื้นฟู
และพัฒนาเกษตรกร กล่าวว่า ภายหลังจาก
กองทุนฟื้นฟูฯ ร่วมกับกรมการปกครอง จัด
สัมมนาเตรียมความพร้อมการบริหารจัดการ
เลือกตั้งผู้แทนเกษตรกร พ.ศ.2558 เพื่อ
วางแผนการเลือกตั้งผู้แทนเกษตรกรให้เป็น
ไปด้วยความเรียบร้อย สุจริต และเที่ยงธรรม
ตามแผนบริหารจัดการเลือกตั้ง

นายวัชรพันธุ์กล่าวต่อว่า สำหรับหน่วยงาน
ที่เข้าร่วมการสัมมนา อาทิ เจ้าหน้าที่จากกองทุน
ฟื้นฟูฯ จำจังหวัดหรือผู้ช่วยจำจังหวัด ปลัด
อำเภอ ผู้อำนวยการเขตกรุงเทพมหานคร
หัวหน้าศูนย์บริการทะเบียนภาค และสาขา
จังหวัด เข้าร่วม โดยแต่ละภูมิภาคส่งตัวแทน
เกษตรกรเข้าร่วม ซึ่งจะเลือกตั้งผู้แทนเกษตรกร
ในคณะกรรมการกองทุนฟื้นฟูฯ วันที่ 28 มิ.ย.นี้
แทนผู้ครบวาระการดำรงตำแหน่ง

ตั้งมาตรฐาน'หอมมะลิ'ใหม่ เกษตรกร 60% ชนเพื่อนบ้าน

ผู้ส่งออก-โรงสี ประสานเสียงขง "พาณิชย์" ตั้งมาตรฐานข้าวหอมมะลิเกรดรอง "60% ไทยจัสมีนไรซ์" หวังชิงมาร์เก็ตแชร์ตลาดส่งออก ข้าวหอมเกรดรองจากกัมพูชา-

เวียดนามคืน อ่างราคาส่งออกไทย พ่วงแข่งยาก ทบยอดส่งออกข้าวหอมมะลิ 5 ปี หาย 3 แสนตัน ขณะที่กัมพูชาส่งออกเพิ่มทะลุ 64%



ข้าวหอมมะลิ

ผู้สื่อข่าว "ประชาชาติธุรกิจ" รายงานว่า จากสถานการณ์การส่งออกข้าวหอมมะลิของไทยในช่วง 5 ปีที่ผ่านมา ที่ปรับลดลงอย่างต่อเนื่อง จาก 1.66 ล้านตัน เมื่อปี 2553 เหลือเพียง 1.39 ล้านตัน ปี 2557 และในช่วง 4 เดือนแรก มีปริมาณ 463,439 ล้านตัน เพิ่มขึ้นเพียง 1.46% ขณะที่สถานการณ์การส่งออกข้าวของประเทศคู่แข่งข้าวหอมมะลิสำคัญ เช่น กัมพูชา กลับมีปริมาณการส่งออกเพิ่มขึ้นอย่างต่อเนื่อง จากปี 2554 ที่มีตัวเลข 201,899 ตัน เพิ่มเป็น 387,061 ตัน ในปีที่ผ่านมา และในช่วง 5 เดือนแรก (ม.ค.-พ.ค.) ปีนี้มีปริมาณ 243,025 ตัน เพิ่มขึ้น 64% จากช่วงเดียวกันของปีก่อน ซึ่งการส่งออกข้าวของกัมพูชา ส่วนใหญ่เป็นข้าวหอมมะลิสายพันธุ์มกมะลิ (Phka Molis)

หากเปรียบเทียบราคาส่งออกข้าวหอมมะลิของไทยและคู่แข่งในปี 2558 พบว่าราคาข้าวโดยเฉลี่ยของทุกประเทศลดลง แต่ข้าวหอมมะลิของไทยมีราคาที่สูงที่สุดคือ ข้าวหอมมะลิ (ความบริสุทธิ์ 92%) 845-855 เหรียญสหรัฐต่อตัน ข้าวหอมมะลิเวียดนาม 470-480 เหรียญสหรัฐต่อตัน ข้าวหอมมะลิกัมพูชา 815-825 เหรียญสหรัฐต่อตัน

ร.ต.ท.เจริญ เหล่าธรรมทัศน์ นายกสมาคมผู้ส่งออกข้าวไทย เปิดเผย "ประชาชาติธุรกิจ" ว่า เมื่อสัปดาห์ที่ผ่านมา กรมการค้าต่างประเทศ ได้ประชุมร่วมกับเอกชนและหน่วยงานที่เกี่ยวข้อง เพื่อหารือถึงแนวทางการปรับปรุงมาตรฐานข้าวหอมมะลิไทย เพื่อให้สอดคล้องกับความต้องการของตลาด โดยสมาคมผู้ส่งออกข้าว เสนอให้กำหนดมาตรฐานข้าวหอมมะลิไทยชนิด Thai Jasmine Rice 60% ขึ้นมาใหม่ จากเดิมที่กำหนดมาตรฐานข้าวหอมมะลิไทย 2 ระดับ คือ มาตรฐาน Thai Hom Mali Rice 98% หรือข้าวหอมมะลิมีสิ่งเจือปนไม่เกิน 2% กับข้าวหอมมะลิ Thai Hom

Mali Rice 92% หรือมีสิ่งเจือปนไม่เกิน 8% ทั้งนี้ เพื่อให้ผู้ส่งออกไทยสามารถผลิตสินค้าข้าวได้สอดคล้องกับความต้องการของตลาด หลังจากนั้นกรมการค้าต่างประเทศ จะสรุปความเห็นจากภาคเอกชน เพื่อนำเสนอต่อ พล.อ.ฉัตรชัย สาริกัลยะ รัฐมนตรีว่าการกระทรวงพาณิชย์ต่อไป

ที่ผ่านมากลุ่มลูกค้าที่เป็นร้านอาหาร และภัตตาคารในต่างประเทศมีความต้องการข้าวหอมมะลิเกรดรองที่มีระดับราคาถูกกว่าปกติ แต่ไทยไม่สามารถตอบสนองความต้องการลูกค้าได้ เพราะมีเพียงมาตรฐาน 92 และ 98 ซึ่งได้รับความนิยมเฉพาะตลาดพรีเมียม และมีสัดส่วนไม่มากนัก ทำให้ลูกค้ากลุ่มนี้หันไปสั่งซื้อข้าวหอมมะลิจากกัมพูชา เวียดนาม ซึ่งมีการพัฒนามาตรฐานพันธุ์ข้าวอย่างต่อเนื่อง และขายในราคาที่ถูกกว่าข้าวไทย ขายเพียงตันละ 700 เหรียญสหรัฐ แต่ข้าวหอมมะลิไทยราคาสูงถึงตันละ 1,000-1,100 เหรียญสหรัฐ จึงทำให้ตลาดข้าวส่วนนี้ของไทยลดลงไปเรื่อย ๆ

ขณะเดียวกัน ก็ทำให้เกิดปัญหาการปลอมปนข้าว เพราะมีผู้นำเข้าบางส่วนสั่งซื้อข้าวหอมมะลิจากไทยไป แล้วนำไปผสมในต่างประเทศ เพื่อให้ได้ระดับราคาต่ำขาย และอ้างว่าเป็นข้าวหอมมะลิจากไทย ซึ่งสร้างผลเสียต่อภาพลักษณ์การส่งออกข้าวหอมมะลิไทย

“เดิมสมาคมเคยพยายามขอให้เลิกมาตรฐานข้าวหอมมะลิ 98 เพราะมาตรฐาน 92 และ 98 เป็นระดับมาตรฐานที่ใกล้เคียงกัน แต่ไม่สำเร็จ ตอนนี้ออกชนอยากรู้ได้ข้าวเกรดที่ต่ำลงมา เพราะต้องไปแข่งขันข้าวเวียดนาม เขมร ความบริสุทธิ์ไม่ต่ำกว่า 60 และเปลี่ยนชื่อใช้ไทยจีเอ็มไรซ์ เพื่อตั้งตลาดนี้มาจากเวียดนามกับเขมร ไม่งั้นนั่นตลาดจะหายไปเรื่อย ๆ”

ด้านนายวิชัย ศรีนวกุล อุปนายกสมาคมโรงสีข้าวไทย และกรรมการผู้จัดการบริษัทโรงสีข้าวเจริญผล จำกัด กล่าวในเรื่องนี้ว่า เห็นด้วยกับข้อเสนอของสมาคมผู้ส่งออกข้าวไทยที่จะกำหนดมาตรฐานข้าวหอมมะลิใหม่ดังกล่าว ซึ่งมั่นใจว่าจะช่วยให้การส่งออกข้าวหอมมะลิไทยเพิ่มขึ้น และสามารถแข่งขันกับผู้ส่งออกข้าวต่างประเทศ เช่น กัมพูชาและเวียดนาม ซึ่งไม่ได้มีมาตรฐานเรื่องความบริสุทธิ์บังคับเหมือนไทย แต่ผลิตตามความต้องการของลูกค้าเป็นหลัก ทำให้ราคาข้าวเฉลี่ยต่ำกว่าไทย

จึงทำให้เกิดปัญหาการซื้อข้าวไทยไปผสมเอง ทำให้เกิดปัญหาข้าวปลอมปน

นอกจากนี้ การปรับมาตรฐานข้าวดังกล่าวยังจะเพื่อสอดคล้องกับการพัฒนาพันธุ์ข้าวของไทยด้วย เพราะที่ผ่านมาไทยมีข้าวหอมมะลิเพียง 2 สายพันธุ์ คือ กข 15 และมะลิ 105 แต่ในอนาคตกระทรวงเกษตรและสหกรณ์ก็มีการพัฒนาพันธุ์ใหม่ ซึ่งอาจจะมีระดับราคาต่ำลง

“ธุรกิจโรงสีจะไม่ได้รับผลกระทบจากการปรับมาตรฐานดังกล่าว เพราะไม่จำเป็นต้องปรับเปลี่ยนอะไร เครื่องจักรเดิมก็สามารถผลิตได้ตามมาตรฐานใหม่ ส่วนการตรวจสอบมาตรฐานไม่ได้มีต้นทุนเพิ่มขึ้น โรงสีเสนอขอให้ยกเลิกมาตรฐานข้าวหอมมะลิ ข้อ 13 และ 14 ที่ห้ามผู้ส่งออกผสมข้าวหอมมะลิเกิน 8% ซึ่งอันนี้กระทบต่อผู้ส่งออกที่สมมุติผลได้ต่ำกว่า 92 แต่จะไปปรับปรุงผสมเพื่อส่งออกเป็นข้าวขาวแทน ก็ไม่สามารถทำได้ เพราะจะกลายเป็นผู้ปลอมปน และมีความผิด จึงเป็นการตัดช่องทางการทำตลาดข้าวเกรดอื่น ซึ่งปกติผู้ผลิตข้าวหอมมะลิจะมีการจัดทำแบรนด์แยกระดับของสินค้า เพื่อให้ผู้บริโภครับรู้และตัดสินใจเลือกได้อยู่แล้ว หากมีมาตรฐานต่าง ๆ ระบุชัดเจนไปแล้ว ก็ทำให้ทำตลาดได้ดีขึ้น”

แหล่งข่าวจากกระทรวงพาณิชย์กล่าวว่า ขณะนี้คณะกรรมการมาตรฐานสินค้า ที่มีนางสาวชุติมา บุญประภัศร ปลัดกระทรวงพาณิชย์เป็นประธาน อยู่ระหว่างรวบรวมข้อเสนอต่าง ๆ เพื่อนำไปประกอบการยกย่องประกาศมาตรฐานข้าวหอมมะลิ คาดว่า จะได้ข้อสรุปภายในสิ้นเดือนมิถุนายนนี้ และเสนอต่อ พล.อ.ฉัตรชัย สาริกัลยะ รัฐมนตรีว่าการกระทรวงพาณิชย์ เพื่อออกประกาศกระทรวงต่อไป

แนะเครือข่ายสหกรณ์บุรีรัมย์ ทำแผนบริหารเชิงยุทธศาสตร์

12 บุรีรัมย์ : นายวีระยุทธ ทุมทอง สหกรณ์จังหวัดบุรีรัมย์ และเจ้าหน้าที่ส่งเสริมสหกรณ์ กลุ่มส่งเสริมสหกรณ์ 3 สำนักงานสหกรณ์จังหวัดบุรีรัมย์ ร่วมการประชุมเครือข่ายในกลุ่มส่งเสริมสหกรณ์ที่ 3 ครั้งที่ 4/2558 เพื่อแนะนำส่งเสริมแนวทางการพัฒนาสหกรณ์ กลุ่มเกษตรกรสู่ความเข้มแข็ง ตามแนวนโยบายของรัฐบาล โดยมีผู้แทนสหกรณ์ และกลุ่มเกษตรกรในเขตพื้นที่อำเภอ นางรอง อำเภอปะคำ อำเภอโนนสุวรรณ อำเภอชำนิ และอำเภอเฉลิมพระเกียรติ จำนวน 21 สหกรณ์ 19 กลุ่มเกษตรกร เข้าร่วมประชุม ณ สหกรณ์ ไคนมโนนสุวรรณจำกัด จังหวัดบุรีรัมย์

นายวีระยุทธ กล่าวว่า ที่ประชุมดังกล่าวได้เน้นย้ำในเรื่องต่างๆ ได้แก่ การดำเนินงานตามนโยบายรัฐบาล ถือเป็นเรื่องสำคัญอันดับต้นๆ การสร้างสหกรณ์ต้นแบบ เพื่อผลักดันให้เป็นศูนย์เรียนรู้ด้านการสหกรณ์

โดยให้เครือข่าย ช่วยคัดเลือกสหกรณ์ ที่มีจุดเด่น เพื่อเป็นสหกรณ์ต้นแบบ ตามนโยบายของพล.อ.ประยุทธ์ จันทร์โอชา นายกรัฐมนตรี และหัวหน้าคณะรักษาความสงบแห่งชาติ (คสช.) พร้อมกับส่งเสริมสนับสนุนสหกรณ์และกลุ่มเกษตรกร จัดประชุมกลุ่มสมาชิก เพื่อสร้างความใกล้ชิดระหว่างสหกรณ์สมาชิกและเจ้าหน้าที่ส่งเสริมสหกรณ์ เพื่อรับฟังความคิดเห็น สอบถามความต้องการของสมาชิก และนำไปปรับปรุงงานบริการของสหกรณ์กลุ่มเกษตรกร เพื่อประโยชน์ของสมาชิกอย่างแท้จริง

นายวีระยุทธ กล่าวเพิ่มเติมว่า นอกจากนี้ ยังได้แนะนำสหกรณ์กลุ่มเกษตรกร การบริหารองค์กรด้วยการกำหนดแผนการดำเนินงานเชิงยุทธศาสตร์ในการทำงานอย่างเป็นระบบ อยู่ในระเบียบ และการพัฒนาบุคลากรขององค์กร เพื่อให้เกิดความรักศรัทธาต่อองค์กร



ตรวจเยี่ยมสหกรณ์...นายโอภาส กลั่นบุศย์ อธิบดีกรมส่งเสริมสหกรณ์ พร้อมคณะ ลงพื้นที่ตรวจเยี่ยมการดำเนินธุรกิจของสหกรณ์การเกษตรพบพระ จำกัด รวมทั้งให้คำแนะนำแนวทางการพัฒนาสหกรณ์ โดยมีนายวิเชียร จังกา ประธานคณะกรรมการดำเนินการและเจ้าหน้าที่สหกรณ์ให้การต้อนรับ ณ สหกรณ์การเกษตรพบพระ จำกัด อำเภอพบพระ จังหวัดตาก 12

‘QR Code’...ระบบตามสอบสินค้าเกษตรสำหรับ SME

รายงานพิเศษ

โครงสร้างการผลิตทางการเกษตรของไทย นอกจากส่วนใหญ่จะเป็นเกษตรกรรายย่อยแล้ว ยังมีผู้ผลิตและผู้ประกอบการขนาดกลางและขนาดเล็กจำนวนมาก ซึ่งยังขาดเทคโนโลยีและเงินทุนที่จะจัดหาหรือพัฒนาระบบการตามสอบสินค้าด้วยตนเอง ขณะเดียวกันผู้ประกอบการยังมองว่า การดำเนินการเกี่ยวกับการตามสอบสินค้า โดยเฉพาะการบันทึกและจัดเก็บข้อมูล เป็นภาระยุ่งยาก สำนักสูงมาตรฐานสินค้าเกษตรและอาหารแห่งชาติ (มกอช.) จึงได้พัฒนาโปรแกรมระบบตามสอบสินค้าเกษตรสำหรับผู้ประกอบการขนาดกลางและขนาดเล็ก (ACFS SME Traceability Program) ขึ้นในรูปแบบ “คิวอาร์โค้ด” (QR Code) เพื่อให้ผู้ผลิตและผู้ประกอบการ SME สามารถนำไปใช้ในการบริหารจัดการตามสอบสินค้าพืชผักและผลไม้สดได้อย่างมีประสิทธิภาพ

นายศักดิ์ชัย ศรีบุญเชื้อ เกษตรกรสำนักงานมาตรฐานสินค้าเกษตรและอาหารแห่งชาติ (มกอช.) กล่าวว่า ที่ผ่านมา มกอช.ได้ส่งเสริมให้ผู้ประกอบการ SME ในเขตกรุงเทพฯและปริมณฑล รวมถึงเกษตรกรในพื้นที่จังหวัดนำร่องโครงการเมืองเกษตรสีเขียว (Green Agriculture City) 6 จังหวัด ได้แก่ จังหวัดเชียงใหม่ ศรีสะเกษ หนองคาย ราชบุรี พัทลุง และจันทบุรี ใช้งานระบบตามสอบสินค้าเกษตร โดยให้บันทึกข้อมูล อาทิ ข้อมูลเกษตรกร การจัดการหลังการเก็บเกี่ยว การแปรรูป การขนย้าย การควบคุมระบบความปลอดภัย ข้อมูลปริมาณการผลิต และข้อมูลชุดการผลิต ซึ่งทำให้สามารถตามสอบถึงแหล่งผลิตสินค้า และแหล่งที่ส่งสินค้าไปจำหน่าย ตลอดจนแสดงรายการเรียกคืนสินค้าที่มีปัญหาได้อีกด้วย

ขณะนี้ มกอช.ได้จัดอบรมการใช้งานระบบตามสอบสินค้าเกษตรในรูปแบบ QR Code สำหรับผู้ประกอบการ SME ไปแล้วกว่า 800 ราย นำร่องในเขตจังหวัดที่มีศักยภาพและความโดดเด่นในการผลิตสินค้าเกษตร และเป็นจังหวัดที่มีที่ตั้งทางภูมิศาสตร์ติดต่อเชื่อมโยงกับประเทศสมาชิกอาเซียน มีทั้งโรงคัดบรรจุ โรงสีข้าว วิสาหกิจชุมชน สหกรณ์การเกษตร เกษตรกรและกลุ่มเกษตรกร ซึ่งมีการผลิตสินค้าพืชผักและผลไม้หลากหลายชนิด อาทิ พุริณ สับปะรด เห็ด ส้มโอ ลำไยกล้วย กาแฟ ข้าว ข้าวอินทรีย์ กระเทียมสด พืชผักอินทรีย์ ข้าวแปรรูป มะม่วง มะพร้าว ลิ้นจี่ และหอมแดง เป็นต้น ซึ่งมีผู้ประกอบการ

ลงทะเบียนใช้งานระบบตามสอบสินค้าเกษตร สำหรับผู้ประกอบการขนาดกลางและขนาดเล็ก แล้ว 163 ราย

โปรแกรมระบบตามสอบสินค้าเกษตร สำหรับผู้ประกอบการ SME สามารถใช้งานกับเครื่องคอมพิวเตอร์ส่วนบุคคลและโน้ตบุ๊ก หรือคอมพิวเตอร์แบบเครือข่ายได้ มีหน้าจอการบันทึกข้อมูลที่ใช้งานง่าย สามารถเก็บ



ข้อมูลตามสอบได้ครบถ้วน และเชื่อมโยงไปสู่ห่วงโซ่อุปทานได้อีกด้วย ซึ่งผู้บริโภคสามารถเข้าถึงข้อมูลการตามสอบสินค้าเกษตรได้ผ่าน QR Code ที่ติดมากับสินค้าด้วยสมาร์ตโฟน (Smart Phone) โดยเบื้องต้นต้องติดตั้งโปรแกรมอ่าน QR Code เช่น Neo Reader, Barcode Scanner ลงบนสมาร์ตโฟน จากนั้นสแกน QR Code ผ่านโปรแกรมดังกล่าว จะปรากฏข้อมูลแหล่งผลิต/ที่มาของสินค้า เช่น ชื่อฟาร์ม ชื่อเกษตรกร ที่อยู่แปลงปลูก พิกัด GPS มาตรฐานที่ได้รับการรับรอง ซึ่งสามารถคลิกเพื่อดูรายละเอียดเพิ่มเติมในแต่ละหัวข้อได้

อนาคต มกษ. ได้มีแผนเร่งส่งเสริมและขยายผลการใช้งานระบบตามสอบสินค้าเกษตรในรูปแบบ QR Code เพิ่มมากขึ้นทั่วประเทศ เพื่อสร้างความเข้มแข็งและช่วยเพิ่มขีดความสามารถการแข่งขันให้กับผู้ผลิตและผู้ประกอบการ SME พร้อมสร้างความเชื่อมั่นด้านความปลอดภัยของสินค้าเกษตรแก่ผู้บริโภค ขณะเดียวกันยังเป็นการยกระดับคุณภาพสินค้าเกษตรให้เป็นที่ยอมรับของประเทศคู่ค้า และช่วยให้สินค้าเกษตรและอาหารของไทยสามารถแข่งขันได้ในตลาดอาเซียนและตลาดโลก

ทางด้านนายสุวรรณ สิมมา ประธานเครือข่ายวิสาหกิจชุมชนเกษตรกรรมยั่งยืนนำอ้อม ตำบลนำอ้อม อำเภอกัลยารัตน์ จังหวัดยโสธร ซึ่งเป็นผู้ผลิตอีกกลุ่มหนึ่งที่ได้นำ QR Code ไปใช้ในการตามสอบสินค้าข้าวอินทรีย์กล่าวว่า เครือข่ายวิสาหกิจชุมชนเกษตรกรรมยั่งยืนนำอ้อมเป็นผู้ผลิตและแปรรูปข้าวหอมมะลิ และข้าวอินทรีย์ที่ได้รับการรับรองมาตรฐานเกษตรอินทรีย์ โดย Certification of Environmental Standards GmbH (CERES GmbH) สหพันธ์สาธารณรัฐ

เยอรมนี และเป็นสมาชิกระบบการค้าแบบยุติธรรมหรือแฟร์เทรด (Fairtrade) ซึ่งสามารถส่งออกสินค้าข้าวอินทรีย์ไปยังสหภาพยุโรปได้ อาทิ อิตาลี ฝรั่งเศส เยอรมนี เนเธอร์แลนด์ สเปน ปัจจุบันมีเกษตรกรสมาชิก จำนวน 732 ราย พื้นที่ปลูกข้าวอินทรีย์กว่า 11,825.20 ไร่ สามารถผลิตข้าวหอมมะลิอินทรีย์ได้ถึง 57,111 ตัน/ปี



นอกจากเครือข่ายฯ จะเน้นผลิตข้าวสารคุณภาพและมีความปลอดภัยป้อนให้กับผู้บริโภค ทั้งภายในและต่างประเทศแล้ว ขณะนี้ยังได้นำเทคโนโลยี QR Code มาใช้ในการตามสอบสินค้าข้าวอินทรีย์ตั้งแต่กระบวนการผลิต การแปรรูป และการตลาด เพื่อช่วยเพิ่มประสิทธิภาพในการบริหารจัดการ

พร้อมเพิ่มความสามารถในการตามสอบย้อนกลับ และติดตามแหล่งกระจายสินค้าได้ ทำให้ผู้บริโภคทราบถึงข้อมูลและแหล่งที่มาสินค้าข้าว โดยสามารถตรวจสอบได้ด้วยตนเองเพียงใช้สมาร์ตโฟนสแกน QR Code ที่ติดบนบรรจุภัณฑ์ ซึ่งช่วยสร้างความเชื่อมั่นให้กับผู้บริโภคและประเทศผู้นำเข้าได้ และเพิ่มขีดความสามารถการแข่งขันให้กับสินค้าข้าวอินทรีย์ของ



เครือข่ายฯ ได้ในอนาคต “เครือข่ายฯ ได้พัฒนา QR Code เพื่อให้ลูกค้าสามารถตรวจสอบแหล่งผลิตข้าว รวมทั้งเห็นหน้าตาของเกษตรกรผู้ผลิต ทำให้รู้ที่มาที่ไปของสินค้า ซึ่งจะช่วยค้ำประกันความเชื่อมั่นด้านคุณภาพให้กับผู้บริโภคด้วยและนำไปสู่การเพิ่มมูลค่าสินค้าในอนาคต” นายสุวรรณกล่าว

อคส.ชงเผาทำลาย ข้าวเก่า 6.5 แสนตัน

แยกข้าวเกรดซี

ด้วยคุณภาพ 1.29 ล้าน

ขายภาคอุตสาหกรรม

อคส.เร่งสำรวจเก็บหลักฐานและสภาพข้าวที่เป็นข้าวเสียหาย ข้าวผิดชนิด และข้าวที่มีเกรดซีปนรวมประมาณ 1 ล้านตันให้เสร็จภายในสิ้นเดือนมิ.ย.นี้ ก่อนนำไปเปิดประมูลขาย เผยข้าวเสีย 6.5 แสนตัน สอดต้องเผาทิ้งหรือขายทำเชื้อเพลิง ที่เหลือขายตามสภาพเตรียมศึกษาแนวทวงระบวยระหว่างแยกเกรดข้าวแล้วขาย-ขายเหมา ก่อนชง นบช. ตัดสิน

นางจินตนา ชัยวรรณการ ประธานคณะกรรมการองค์การคลังสินค้า (อคส.) เปิดเผยว่า ขณะนี้ อคส. กำลังประสานงานกับทางเจ้าหน้าที่ตำรวจ เพื่อเก็บหลักฐานและสภาพข้าวตามข้อเท็จจริง สำหรับข้าวที่เสียหายจำนวน 6.5 แสนตัน ข้าวผิดชนิดจำนวน 5.4 หมื่นตัน และข้าวที่มีข้าวเกรดซีปนไม่เกิน 20% จำนวน 3 แสนตัน รวมแล้วประมาณ 1 ล้านตันเศษ โดยจะให้ได้ข้อสรุปภายในสิ้นเดือนมิ.ย.2558 ก่อนที่จะนำออกประมูลขายต่อไป

ทั้งนี้ ข้าวจำนวนดังกล่าว ไม่เกี่ยวกับข้าวที่จะเปิดประมูลประมาณ 1 ล้านตัน ที่จะเปิดให้ผู้ที่สนใจยื่นซองเสนอราคาในวันที่ 16 มิ.ย.นี้

สำหรับข้าวที่เสียหาย 6.5 แสนตันส่วนใหญ่ไม่สามารถนำไปใช้ประโยชน์ได้ ทั้งขายให้กับอุตสาหกรรมอาหารสัตว์ หรือโรงงานเอทานอล เพราะเสียหายมาก ซึ่งอาจจะต้องเผาทิ้งหรือนำไปเป็นเชื้อเพลิงในการผลิตไฟฟ้า ส่วนข้าวผิดชนิด สามารถขายได้ เพราะแฉ่งเป็นข้าวหอมมะลิ ข้าวเหนียว แต่ตรวจสอบแล้วเป็นข้าวขาว ซึ่งจะขายตามชนิดข้าว ขณะที่ข้าวที่มีข้าวเกรดซีปนไม่เกิน 20% ก็จะขายตามสภาพข้าว

นางจินตนา กล่าวว่า สำหรับข้าวที่เหลือ

อยู่ในสต็อกที่ อคส. ดูแลทั้งหมด ประมาณ 12 ล้านตัน แยกเป็นข้าวเกรด พี ซึ่งเป็นข้าวที่ผ่านมาตรฐาน ข้าวเกรด เอ ผ่านมาตรฐาน แต่ต้องปรับปรุงเล็กน้อย ข้าวเกรด บี ด้อยมาตรฐาน แต่ปรับปรุงได้ และเกรด ซี เป็นข้าวด้อยคุณภาพ ซึ่งข้าวเกรด พี เอ และ บี สามารถขายได้ไม่ยาก แต่ปัญหาคือในแต่ละโกดังมีข้าวหลายเกรดปะปนกันอยู่ ก็ต้องพิจารณาว่าจะขายอย่างไร จะขายแบบเหมาทั้งโกดัง หรือแยกข้าวแต่ละชนิดออกมาแล้วขาย

อย่างไรก็ตาม อคส. เห็นว่าอาจจะต้องแยกข้าวแต่ละเกรดให้ชัดเจน ก่อนที่จะนำออกขาย โดยกำลังศึกษาว่าควรจ้างให้ผู้เชี่ยวชาญเข้ามาทำการคัดแยกข้าวจะดีกว่าหรือไม่ เพราะหากขายเหมารวมไปเลยที่เดียวอาจจะไม่ได้ราคาที่ดี และอาจจะถูกกล่าวหาว่าขายข้าวราคาถูกได้ในอนาคต จึงต้องดำเนินการด้วยความรัดกุม แต่ทั้งหมดนี้ เมื่อได้ข้อสรุปแล้ว ก็จะนำเสนอให้คณะกรรมการนโยบายและบริหารจัดการข้าว (นบช.) พิจารณาก่อน

"ตอนนี้ อคส. อยากจะแยกให้ชัด โดยเฉพาะข้าวเกรด ซี ซึ่งเป็นข้าวด้อยคุณภาพที่มีอยู่ประมาณ 1.29 ล้านตัน ต้องแยกออกมาก่อน และจะไม่ขายเข้าสู่ระบบตลาดปกติ แม้จะเป็นข้าวที่ยังสามารถนำไปปรับปรุงได้ เพราะเกรงว่าจะกระทบต่อราคาข้าวในตลาด ซึ่งแนวทางคงต้องขายให้กับภาคอุตสาหกรรมไปเลยน่าจะเป็ทางออกที่ดีที่สุด"นางจินตนา กล่าว

มีรายงานว่า ก่อนหน้านีักระทรวงการคลังเตรียมออกพันธบัตรหลายแสนล้านบาท เพื่อปลดเปลื้องภาระหนี้จำนำข้าว ขณะที่รัฐบาลเองพยายามระบวยสต็อกข้าว โดยไม่ให้ส่งผลกระทบต่อราคายาใน โดยรัฐบาลแบกภาระค่าใช้จ่ายในการเก็บสต็อกข้าว 16 ล้านตันเดือนละเฉลี่ย 2 พันล้านบาทและเก็บไว้นานข้าวเสื่อมคุณภาพ ราคาสต็อกจะลดลงตามเรื่อยๆ



📷 จัดนิทรรศการ.....นางสาวศศิรินทร์ ดอกไม้เทศ สหกรณ์จังหวัดแพร่ พร้อมเจ้าหน้าที่กลุ่มจัดตั้ง และส่งเสริมสหกรณ์ ร่วมจัดแสดงนิทรรศการให้ความรู้เกี่ยวกับการสหกรณ์ ภายในงานโครงการ คลินิกเกษตรเคลื่อนที่ในพระราชานุเคราะห์สมเด็จพระบรมโอรสาธิราชฯ สยามมกุฎราชกุมาร เนื่องในวันคล้ายวันประสูติพระเจ้าหลานเธอ พระองค์เจ้าทีปังกรรัศมีโชติ ณ โรงเรียนแม่คำมีรัตนปัญญา หมู่ที่ 4 บ้านพิมสาร ตำบลแม่คำมี อำเภอหนองม่วงไข่ จังหวัดแพร่ เมื่อวันก่อน

พวากัยแล้งชานาชะลอปปลูกข้าวนาปี

พื้นที่ภาคกลางถล่มน้ำท่วมฝนเดือนก.ค.-รัฐเล็งงัดแผนอุ้มอีกรอบ

● ชาวนา 6 จังหวัดภาคกลางพาลผลกระทบภัยแล้ง ยอมชะลอปปลูกข้าวนาปีออกไปก่อนกว่า 6 ล้านไร่ รอ ฤดูฝน คาดเริ่มลงมือปลูกเดือนกรกฎาคม ด้าน ธ.ก.ส. เผยลูกค้าหันซื้อประกันภัยมากขึ้น ยอดทะลุ 1.6 แสนไร่ ขณะที่ภาครัฐเล็งออกมาตรการอุ้มชานาอีกรอบ นายสมศักดิ์ กังวิระวัฒน์ รองผู้จัดการธนาคารเพื่อการเกษตรและสหกรณ์การเกษตร (ธ.ก.ส.) เปิด เผยว่า หลังจากเปิดดำเนินการโครงการประกันภัยข้าว นาปีปีการผลิต 2558 ตั้งแต่เดือนพฤษภาคม ที่ผ่านมา จนถึงขณะนี้เกษตรกรซื้อประกันภัยแล้วจำนวน 1.6 แสนไร่ จากเป้าหมายที่ตั้งไว้ 1.5 ล้านไร่ ซึ่งถือว่าดีกว่า ช่วงเดียวกันของปีก่อน โดยเกษตรกรที่เคอซื้อประกัน จะซื้อต่อเนื่องในปีนี้ เนื่องจากเห็นประโยชน์ของการทำ ประกัน และหลังจากนี้ธนาคารจะเร่งระงคให้เกษตรกร ลูกค้าทำประกันต่อเนื่อง ซึ่งยังมีเวลาจนถึงวันที่ 14 สิงหาคมนี้ และมั่นใจว่าจะทำได้ตามเป้าหมายที่วางไว้

ส่วนกรณีที่กระทรวงเกษตรและสหกรณ์ขอความ ร่มมือจากเกษตรกรในพื้นที่ภาคกลางให้ชะลอการ ปลูกข้าวนาปีออกไปเป็นเดือนกรกฎาคม เนื่องจาก ปริมาณน้ำไม่เพียงพอ นั้น จากการลงพื้นที่และได้พูดคุยกับเกษตรกรลูกค้าของ ธ.ก.ส. ส่วนใหญ่พร้อมให้ ความร่วมมือทางการ เพราะเกรงว่าหากปลูกในช่วงนี้ จะทำให้ผลผลิตเกิดความเสียหาย ไม่คุ้มค่าการลงทุน “เกษตรกรในภาคกลาง 6 จังหวัด ส่วนใหญ่ พร้อมให้ความร่วมมือและเชื่อคำแนะนำจากทางการ รวมถึงการคาดการณ์ปริมาณน้ำฝนที่ขณะนี้ฝนยังทั้ง ช่วง หากรอไปอีกระยะสถานการณ์น่าจะดีขึ้น ซึ่ง ทางการเพียงขอให้ชะลอการเพาะปลูกออกไป ไม่ ได้ให้ยกเลิกการผลิต จึงไม่น่าจะมีปัญหาอะไร และ ส่วนที่ชะลอการปลูกข้าวก็ยังสามารถทำประกันภัยได้ ทัน ซึ่งในสภาวะที่มีความเสี่ยงด้านภัยแล้งน่าจะทำให้ เกษตรกรหันมาทำประกันมากขึ้นด้วย” นายสมศักดิ์

กล่าวและว่า เกษตรกรมีประสบการณ์จากปีก่อนที่ ภาครัฐขอให้เลิกการทำนาปรัง เพราะปริมาณน้ำไม่ เพียงพอ แต่มีบางส่วนยังฝืนทำนาปรัง ส่งผลให้ข้าว ได้รับความเสียหายกว่าครึ่งจนประสบปัญหาขาดทุน ทั้งนี้ จากการสำรวจของกระทรวงเกษตรฯ พบ ว่ายังมีเกษตรกรที่ชะลอการทำนาออกไปก่อนประมาณ 6 ล้านไร่ ส่วนอีก 2 ล้านไร่ ที่ลงมือเพาะปลูกไป แล้วยัง ถือว่าดำเนินการก่อนที่จะมีการชะลอขายน้ำ หากพื้นที่ใดได้รับความเสียหายทางการก็จะเข้าไป ดูแล และให้การช่วยเหลือต่อไป ส่วนลูกค้าของ ธ.ก.ส. จะได้รับการดูแลช่วยเหลือหากผลผลิตออก มาต่ำกว่าที่ควรจะเป็นและส่งผลกระทบต่อรายได้ ธนาคารมีมาตรการในการช่วยเหลือผ่อนผันการชำระ หนี้ให้อยู่แล้ว อย่างไรก็ตาม การที่ผลผลิตข้าวนาปีจะ ออกมาช้าลงเป็นประมาณเดือนธันวาคม นั้น อาจส่ง ผลให้ราคาข้าวขยับขึ้นได้ และการที่คู่เงินบาทอ่อน

ลงน่าจะช่วยให้เกษตรกรขายข้าวได้ในราคาที่ดีขึ้น ด้าน นายสมหมาย ภาษี รัฐมนตรีว่าการกระทรวง การคลัง กล่าวว่าจะเน้นหน่วยงานที่เกี่ยวข้อง และม.ร.ว. ปรีดียธรร เทวกุล รองนายกรัฐมนตรี กำลังพิจารณา แนวทางช่วยเหลือเกษตรกรที่ได้รับผลกระทบจาก ภัยแล้งและผลผลิตราคาตกต่ำ โดยอาจจะจ่าย ชดเชยให้ตามพื้นที่เพาะปลูกเหมือนไร่ละพันก่อน หน้านี้ แต่ต้องพิจารณาความเหมาะสมอีกครั้งหนึ่ง “เห็นด้วยกับการช่วยเหลือเกษตรกร เพราะ จากการลงพื้นที่หลายจังหวัดเห็นว่าเกษตรกรได้ รับความเดือดร้อนหนัก รัฐบาลต้องเข้าไปช่วยเหลือ และทำให้เกษตรกรมีรายได้ที่เพียงพอในการดำรง ชีพ ส่วนแนวทางกำลังพิจารณาอยู่ที่ทำางที่สุดคือ การจ่ายเงินอุดหนุนไร่ละ 1,000 บาท อย่างที่เคยทำ และจ่ายไป 4 หมื่นล้านบาท ก่อนหน้านี้ แต่คงต้อง ดูความเหมาะสมอีกครั้ง” นายสมหมาย กล่าว