

สรุปหัวข้อข่าวด้านการเกษตรที่สำคัญ นสพ.ประจำวันที ๒๐ เมษายน ๒๕๕๘

เรื่อง

๑. เกษตรฯ สั่งการสศก.เร่งศึกษานโยบาย ๓ ด้าน
ลดหนี้สินเกษตรกรล่อจิสติกส์พัฒนาแหล่งน้ำ
๒. สศก.ปีนี้มีผลไม้ส่งออกมากหามาตรการรองรับล้นตลาด
๓. เกาะข้าวเกษตร
๔. เตรียมจัดทำแปลงเกษตรขนาดใหญ่
๕. กรมปศุสัตว์ระดมปราบเนื้อเถื่อน
๖. ตรึงปลุกหญ้าเลี้ยงวัวรับเดือนละแสน
๗. ชุมชนผสมกย.สตูลฯแปรรูปยางอัดก้อนเพิ่มมูลค่าผลิตภัณฑ์
สตูลเปิดโรงงานอัดยางก้อน
๘. หลังสู้ฟ้าหน้าสู้ดิน: บัตรชำระเงินคินกฟก.
๙. สปป.ลาวยกทัพบุกหนองคาย ศึกษาระบบบริหารงานสหกรณ์
๑๐. เปิดแผนปฏิบัติการ ตัดหนี้สูญช่วยเกษตรกร
๑๑. คริวเรือนหนาวมะนาว - ไข่ไก่พุ่ง
๑๒. รายงานพิเศษ : สถานการณ์โรคตายด่วนเริ่มกระตือรือร้น
หลังกรมประมงเดินเครื่องใช้งบ ๙๖ ล้านบาท

หนังสือพิมพ์

ผู้จัดการรายวัน

ผู้จัดการรายวัน

เดลินิวส์

เดลินิวส์

เดลินิวส์

ประชาชาติธุรกิจ

สยามรัฐ

ไทยรัฐ

สยามรัฐ

ประชาชาติธุรกิจ

โพสต์ทูเดย์

แนวหน้า

เกษตรกรสั่งการสศก.เร่งศึกษานโยบาย3ด้าน ลดหนี้สินเกษตรกรล่อจิสติกส์พัฒนาแหล่งน้ำ

ASTVผู้จัดการรายวัน - กุ.เกษตรกรเดินหน้าสั่งการ สศก. วางแผนนโยบาย 3 ด้านหวังลดหนี้สินเกษตรกร เดินหน้าล่อจิสติกส์และพัฒนาแหล่งน้ำเพื่อการเกษตร

1. นายปิติพงศ์ พิ้งบุญ ณ ออยุธยา รัฐมนตรีว่าการกระทรวงเกษตรและสหกรณ์ เปิดเผยว่า ขณะนี้ได้สั่งการให้สำนักงานเศรษฐกิจการเกษตร (สศก.) ศึกษา 3 ด้านที่เป็นประเด็นที่นำห่วงใยและต้องเร่งดำเนินการ ได้แก่ 1.หนี้สินครัวเรือนของเกษตรกร เนื่องจากพบว่าอัตราหนี้สินของเกษตรกรสะสมสูงขึ้น ทำให้เงินออมของเกษตรกรหลังชำระหนี้สินลดลง ดังนั้น กระทรวงเกษตรฯ กำลังเร่งพิจารณานโยบายลดหนี้สินเกษตรกรที่อยู่ในความดูแลของกระทรวงเกษตรฯ 2.ราคาสินค้าที่ผู้บริโภคต้องจ่ายกับราคาหน้าฟาร์มที่เกษตรกรขายได้ มีช่องว่างมากขึ้นเรื่อย ซึ่งแต่เดิมช่องว่างเรื่องราคาเกิดจากปัจจัยราคาน้ำมันดิบที่เพิ่มสูงขึ้น ส่งผลต่อระบบการขนส่งหรือล่อจิสติกส์ที่มีต้นทุนเพิ่มขึ้น แต่ขณะนี้ราคาน้ำมันลดลงก็ไม่ได้ทำให้ช่องว่างของราคาลดลงแต่อย่างใด ดังนั้น ต้องไปศึกษาหรือพัฒนาเกษตรกรผู้ผลิตให้สามารถเชื่อมโยงกับผู้บริโภค หรือนำผู้ผลิตเข้ามาสู่ห่วงโซ่อุปทานโดยตรงมากขึ้น จะได้รับค่าตอบแทนที่เป็นธรรมมากขึ้นและผู้บริโภคก็ได้รับสินค้าในราคายุติธรรมด้วย

สำหรับเรื่อง 3. การจัดการทรัพยากรโดยเฉพาะเรื่องน้ำ โครงการชลประทานขนาดเล็ก ที่เป็นภารกิจถ่ายโอนให้กับองค์กรปกครองส่วนท้องถิ่น จำนวนไม่ต่ำกว่า 6,000 โครงการ ซึ่งหลายแห่งยังขาดการนำมาใช้ประโยชน์ หากมีการนำกลับมาพัฒนาให้เป็นแหล่งน้ำนอกเขตชลประทาน ใช้เพื่อการเกษตร อุปโภค บริโภค ก็จะก่อให้เกิดประโยชน์กับเกษตรกรและประชาชนมากขึ้น ทั้งนี้ สำนักงานเศรษฐกิจการเกษตร จำเป็นต้องเร่งดำเนินการวิเคราะห์แนวโน้มการผลิต การตลาด รวมทั้งข้อมูลทุกอย่างที่เกี่ยวข้องให้รอบด้าน รวดเร็วและแม่นยำมากขึ้น โดยเฉพาะนโยบายด้านหนี้สิน-ล่อจิสติกส์ที่มีผลต่อราคาที่มีแนวโน้มไม่สอดคล้องกัน และการพัฒนาแหล่งน้ำนอกเขตชลประทาน

ด้านนายเลอศักดิ์ วิวตระกูลไพบูลย์ เลขาธิการสำนักงานเศรษฐกิจการเกษตร กล่าวว่า ตามที่กระทรวงเกษตรฯ มอบหมายให้ดูแลติดตามนโยบายด้านต่างๆ สศก.ได้เร่งดำเนินการอย่างต่อเนื่อง โดยเฉพาะระบบล่อจิสติกส์ ซึ่งได้กำหนดยุทธศาสตร์พัฒนาระบบล่อจิสติกส์การเกษตร ปี 2556-2559 เน้นไปที่สินค้าเกษตรสำคัญ 5 ชนิด ได้แก่ ข้าว มันสำปะหลัง ยางพารา หุเรียนและหน่อไม้ฝรั่ง โดยให้ครอบคลุมทั้ง 3 มิติ ได้แก่ มิติต้นทุน มิติเวลาและมิติความน่าเชื่อถือ ซึ่งจะทำให้กระทรวงเกษตรฯ มีข้อมูลในการวางแผนเพื่อยกระดับการพัฒนาระบบล่อจิสติกส์สินค้าเกษตรที่สอดคล้องกับปัญหาตามกิจกรรมล่อจิสติกส์ที่เกิดขึ้นในห่วงโซ่อุปทานที่ผลิตสินค้าเกษตร อย่างไรก็ตาม ขณะนี้ยุทธศาสตร์ดังกล่าวได้ผ่านคณะกรรมการพัฒนาระบบการบริหารจัดการขนส่งสินค้าและบริการของประเทศ(กบส.) และจะนำเสนอต่อคณะรัฐมนตรีเพื่อทราบต่อไป ■

สศก.ปีนี้มีผลไม้ออกมากหามาตรการรองรับล้นตลาด

นางสาวจริยา สุทธิไชยา รองเลขาธิการสำนักงานเศรษฐกิจการเกษตร (สศก.) เปิดเผยว่า ช่วงตั้งแต่เดือนเมษายน-สิงหาคม จะเป็นช่วงฤดูผลผลิตไม้ผล 6 ชนิด ได้แก่ ลำไย ลิ้นจี่ ทุเรียน เงาะ มังคุด ลองกอง หยอยออกสู่ตลาด ซึ่งเนื้อที่ที่ให้ผลผลิตโดยรวม 2.7 ล้านไร่ มีผลผลิตรวมทั้งประเทศประมาณ 1.8 ล้านตัน โดย สศก.ได้พยากรณ์ผลผลิตไม้ผลทั้ง 6 ชนิด คาดว่าทุเรียนจะให้ผลผลิต 679,000 ตัน เพิ่มขึ้นจากปีที่แล้ว 47,261 ตัน หรือเพิ่มขึ้น 7.48% แม้ผลผลิตจะเพิ่มขึ้นจากการใส่ใจดูแลคุณภาพผลผลิตของเกษตรกร แต่ก็ไม่น่าจะมีปัญหาเรื่องราคาเนื่องจากทุเรียนเป็นสินค้าที่ผู้บริโภคทั้งในประเทศ และต่างประเทศ โดยเฉพาะสาธารณรัฐประชาชนจีน และอินโดนีเซีย มีความต้องการในปริมาณมาก ส่วนลำไย เงาะ มังคุด ลองกองนั้นผลผลิตค่อนข้างทรงตัวหรือลดลงเล็กน้อยเมื่อเทียบกับปีที่แล้ว มีแต่ลิ้นจี่ที่ให้ผลผลิตลดลงเหลือ 59,912 ตัน ลดลงจากปีที่แล้ว 9,648 ตัน คิดเป็น 13.87% เนื่องจากสภาพอากาศแปรปรวน ไม้หนาวเย็นยาวนาน ทำให้ลิ้นจี่ออกดอกน้อยลง ส่งผลให้ผลผลิตลดลงด้วย

เมื่อเปรียบเทียบเรื่องราคาเกษตรกรขายได้ คาดว่าเกษตรกรน่าจะขายผลผลิตได้ราคาดีขึ้น เนื่องด้วยที่ผ่านมากกระทรวงเกษตรฯ ได้มีโครงการปรับปรุงคุณภาพผลผลิต ควบคู่กับมีระบบการบริหารจัดการของสถาบันเกษตรกร สหกรณ์ วิสาหกิจชุมชนในพื้นที่ปลูกไม้ผลต่างๆ ทำให้มีระบบการจัดการผลผลิตที่ดี เช่น มีการดูแลตกแต่งกิ่ง การคัดแยกเกรดผลไม้ ควบคุมคุณภาพ ทำให้ได้ราคาที่เป็นธรรมมากขึ้น ทั้งนี้ เชื่อว่าปีนี้อาจจะไม่ต้องใช้เงินจากคณะกรรมการนโยบายและมาตรการช่วยเหลือเกษตรกร (คชก.) เข้าไปแทรกแซงราคาผลผลิตเหมือนปีผ่านๆ มา แต่น่าจะนำเงินไปช่วยสนับสนุนเกษตรกรในการปรับปรุงคุณภาพผลผลิต

อย่างไรก็ตาม กระทรวงเกษตรฯ ได้เตรียมมาตรการรองรับช่วงผลผลิตทั้ง 6 ชนิดจะออกมากที่สุดในช่วงเดือนพฤษภาคม-มิถุนายน โดยกรมส่งเสริมการเกษตร กรมส่งเสริมสหกรณ์ องค์การตลาดเพื่อเกษตรกร (อ.ต.ก.) จะจัดงานผู้ผลิตพบผู้บริโภค ซึ่ง อ.ต.ก.จะจัดหาพื้นที่ตามแหล่งต่างๆ ในกรุงเทพฯ ที่มีกำลังซื้อสูง เช่น ตลาดนัดจตุจักร สีลม เพลินจิต เป็นต้น ส่วนกรมส่งเสริมสหกรณ์ รับผิดชอบจัดงานตลาดผลไม้ไทย ที่ริมคลองผดุงกรุงเกษม ช่างทำเนียบรัฐบาลเพื่อนำสินค้าคุณภาพจากเกษตรกรมาสู่ผู้บริโภคโดยตรง และยังช่วยระบายผลผลิตออกจากแหล่งผลิต อีกทั้งเป็นการประชาสัมพันธ์ผลไม้ทั้ง 6 ชนิดที่เป็นเอกลักษณ์ไทย ■

เกาะข่าวเกษตร

22 เกาะข่าวเกษตรประจำฉบับวันจันทร์ ที่ 20 เมษายน พ.ศ. 2558....**○** นายโอภาส กัตถ์นุกุศล อธิบดีกรมส่งเสริมสหกรณ์ เป็นประธานเปิดงานฉลองครบรอบการก่อตั้งครบ 35 ปี สหกรณ์การเกษตรเมืองชัยนาท จำกัด และมอบเงินอุดหนุนเพื่อเพิ่มศักยภาพธุรกิจรวบรวม แปรรูป การตลาดและกระจายสินค้า สหกรณ์ ให้แก่สหกรณ์ โดยมี นายสมจิตร ด้งมาตย์ ประธานคณะกรรมการและ นางสาว นลินี สาระกุล สหกรณ์จังหวัดชัยนาท ให้การต้อนรับ ณ ตลาดกลางสหกรณ์การเกษตรเมืองชัยนาท จำกัด อำเภอเมือง จังหวัดชัยนาท เมื่อวันก่อน....**○** สหกรณ์แห่งนี้ก่อตั้งเมื่อปี 2523 ปัจจุบันมีสมาชิก 3,121 คน มีทุนเรือนหุ้น กว่า 65 ล้านบาท....**○** สำนักงานประมงจังหวัดสตูล ออกหน่วยตรวจบูรณาการตรวจสอบแพปลา ณรงค์ชัย ค.ปากน้ำ อ.ละงู และเจ้าหน้าที่จากสำนักงานประมงจังหวัดได้ประชาสัมพันธ์ การเขียน logbook และใบ mcpd ให้แก่ผู้ประ

กอบการแพปลาในระหว่างการตรวจด้วย....**○** สำนักงานตรวจบัญชีสหกรณ์ปราจีนบุรี นำโดย นางสาวนิรมล แสงทอง หัวหน้าสำนักงาน ตรวจบัญชีสหกรณ์ปราจีนบุรี ออกหน่วยบริการ “คลินิกบัญชี” ในโครงการคลินิกเกษตรเคลื่อนที่ในพระราชานุเคราะห์ สมเด็จพระบรมโอรสาธิราชฯ สยามมกุฎราชกุมาร โดยเผยแพร่ความรู้ด้านบัญชี รวมทั้งให้คำปรึกษา แนะนำการจัดทำบัญชีรับ-จ่ายในครัวเรือน บัญชีต้นทุนครัว เศรษฐกิจพอเพียง และบัญชีต้นทุนอาชีพ เพื่อให้เกษตรกรและประชาชนที่เข้าร่วมงาน ได้รับความรู้และสามารถนำไปประยุกต์ใช้ในการวางแผนการใช้จ่ายเงิน และลดต้นทุนในการประกอบอาชีพได้อย่างเหมาะสม โดยมี นายสมฤกษ์ บัวใหญ่ รองผู้ว่าราชการจังหวัดปราจีนบุรี เป็นประธานเปิดงาน ณ หอประชุมอำเภอบ้านสร้าง ตำบลบ้านสร้าง อำเภอบ้านสร้าง จังหวัดปราจีนบุรี เมื่อวันก่อน....**○**

“คิด ทางไทย”

เตรียมจัดทำแปลงเกษตรขนาดใหญ่

นายปีติพงศ์ พึ่งบุญ ณ อยุธยา เกษตรกรรายย่อย มีอำนาจการต่อรองในการ รัฐมนตรีว่าการกระทรวงเกษตรและสหกรณ์ จัดหาปัจจัยการผลิตและการจำหน่ายผลผลิต เปิดเผย ถึงการจัดทำแปลงเกษตรขนาดใหญ่ สามารถผลิตสินค้าที่มีคุณภาพได้ในต้นทุนที่ ว่า จะให้เกษตรกรรายย่อยได้รวมกลุ่มและ ต่ำลง และมีรายได้เพิ่มขึ้น โดยยึดหลัก ประมวลพื้นที่ทำการผลิตเป็นแปลงขนาดใหญ่ ปรัชญาของเศรษฐกิจพอเพียง ครอบคลุมทั้งด้านพืช ประมง และปศุสัตว์ โดยจะเริ่มดำเนินการตั้งแต่ช่วงเดือน

โดยมีผู้จัดการพื้นที่เป็นผู้บริหาร มีนาคม-กันยายน ๒๕๕๘ มีเป้าหมายทั้ง ๗๗ จัดการ ตั้งแต่การวางแผนการผลิตตลอดห่วง จังหวัดทั่วประเทศ ในพื้นที่นำร่อง ๒๑๙ จุด โซ่อุปทาน การสร้างกระบวนการเรียนรู้ให้ ดำเนินการในพืชหลายชนิด ได้แก่ ข้าว เกษตรกรมีความสามารถในการจัดการผลิต ข้าวโพดเลี้ยงสัตว์ มันสำปะหลัง ทุเรียน สินค้าเกษตรจนถึงการตลาดที่มีมาตรฐานเช่น ลำไย มะม่วง มังคุด เงาะ ส้มโอ มะพร้าว เดียวกับฟาร์มขนาดใหญ่ ซึ่งจะส่งผลให้ น้ำหอม สับปะรด ปาล์มน้ำมัน และผัก.

กรมปศุสัตว์ระดมปราบเนื้อเถื่อน



เมื่อวันที่ 19 เม.ย. น.สพ.อยุทธิ์ หรินทรานนท์ อธิบดีกรมปศุสัตว์ กระทรวงเกษตรและสหกรณ์ เปิดเผยว่า กรมปศุสัตว์ มีนโยบายคุมเข้มป้องกันการลักลอบนำเข้าเนื้อสัตว์เถื่อนจากต่างประเทศอย่างต่อเนื่อง โดยล่าสุดเจ้าหน้าที่ได้ตรวจจับผู้ลักลอบนำเข้าเครื่องในสัตว์และเนื้อสัตว์ ซุกซ่อนอยู่ในห้องเย็น ที่ จ.สมุทรสาคร นอกจากนี้พบซากกระบือร่วม 1 แสหนักโลกรัม จึงอายัดไว้ตรวจสอบ เนื่องจากเกรงว่าหากปล่อยออกไปจำหน่ายแล้วอาจแพร่โรคระบาดสัตว์และเป็นอันตรายต่อผู้บริโภค

อธิบดีกรมปศุสัตว์ กล่าวอีกว่า ในปี 2557 กรมปศุสัตว์ได้จับเนื้อสัตว์เถื่อนทั้งสิ้น 2.78 แสหนักโลกรัม รวมมูลค่า 20 ล้านบาท มีผู้ต้องหา 17 ราย และได้ทำลายหลังจากเสร็จสิ้นคดีไปเรียบร้อยแล้ว 8.5 หมืนกิโลกรัม และจากนั้นเตรียมทำลายเพิ่มอีกส่วนหนึ่ง โดยแยกเป็นเนื้อกระบือแช่แข็ง 5,800 กิโลกรัม จับไว้ได้ที่ด่านกักสัตว์ จ.ประจวบคีรีขันธ์ และที่ห้องเย็นบริษัท พรมารีน 8,320 กิโลกรัม นอกจากนี้ยังจับกุมและยึดดับสุกรแช่แข็งที่หยกห้องเย็นอีก 8,000 กิโลกรัม.

ครึ่งปลูกหญ้าเลี้ยงวัวรับเดือนละแสน



นายสุนทร จิตรแก้ว ผู้ใหญ่บ้านหมู่ที่ 6 ตำบลนาโยงใต้ อำเภอเมือง จังหวัดตรังเปิดเผยว่า ขณะนี้เกษตรกรผู้ทำนาปีในตำบลนาหมื่นศรี อำเภอนาโยง และตำบลนาโยงใต้ ใช้น้ำกว่า 300 ไร่ ซึ่งว่างเว้นจากการทำนาปี หันมาปลูกหญ้าหว่ายข้อ ซึ่งเป็นหญ้าที่วัวชอบกิน เกษตรกรจะซื้อต้นพันธุ์มาจากจังหวัดพัทลุงในราคา 1 คันรถกระบะ 3,000 บาท เพื่อหารายได้เสริมทดแทนยางพาราในช่วงปิดกรีต ประกอบกับช่วงหน้าแล้งของทุกปี หญ้าเหี่ยวเฉาและแห้งตายในหลายพื้นที่ เจ้าของวัวจึงจำเป็นต้องซื้อหญ้าไปให้วัวกิน เพื่อไม่ให้วัวเจ็บป่วยหรือล้มตาย ทำให้ขายไม่ได้ราคา จึงเป็นโอกาสดีของเกษตรกรที่มีที่นาว่างเปล่า จะหันมาปลูกหญ้า สำหรับราคาขาย ราคากระบะละ 100-250 บาท หรือเหมาไร่ละ

10,000-16,000 บาท สร้างรายได้ให้แก่เกษตรกรผู้ปลูกหญ้าวัวรายละไม่ต่ำกว่า 50,000-80,000 บาทต่อเดือน

■ ชุมนุมสหกรณ์.สตูลฯแปรรูปยางอัดก้อนเพิ่มมูลค่าผลิตภัณฑ์ สตูลเปิดโรงงานอัดยางก้อน

ชุมนุมสหกรณ์กองทุนสวนยาง สตูล ทุ่มงบ 2 ล้านบาทบาท ปรับปรุงเครื่องจักร โรงงานอัดยางก้อน เพิ่มมูลค่ายางแผ่นรมควันสหกรณ์สมาชิก ขณะที่ พ่อเมืองสตูล เน้นปลูกผักเลี้ยงปลา ตามแนวทางเศรษฐกิจพอเพียง เสริมรายได้ช่วงราคายางตกต่ำ

สตูล : นายเดชรัฐ สิมศิริ ผู้ว่าราชการจังหวัดสตูล พร้อมด้วยนายสัมฤทธิ์ เลียงประสิทธิ์ นายกองค์การบริหารส่วนจังหวัดสตูล ร่วมเป็นประธาน เปิดโรงงานอัดยางก้อนของชุมนุมสหกรณ์กองทุนสวนยางสตูล จำกัด เพื่อเพิ่มมูลค่ายางแผ่นรมควันของสหกรณ์สมาชิก โดยมีนายวรรณศักดิ์ ไม้จัตูรัส สหกรณ์จังหวัดสตูล นายชำนาญ เมฆตรง ประธานกรรมการดำเนินการชุมนุมสหกรณ์กองทุนสวนยางสตูล จำกัด และคณะกรรมการดำเนินการชุมนุมฯ ให้การต้อนรับ ชุมนุมสหกรณ์กองทุนสวนยางสตูล จำกัด ตำบลควนโพธิ์ อำเภอเมืองจังหวัดสตูล

นายเดชรัฐ กล่าวว่า ชุมนุมสหกรณ์กองทุนสวนยางสตูล จำกัด เป็นศูนย์กลางในการช่วยเหลือแก้ไขปัญหาผลผลิตยางพารา โดยเป็นตลาดกลางในการรวบรวมผลผลิตยางพาราของสหกรณ์สมาชิก เพื่อลดการเอาใจัดเอาเปรียบจากพ่อค้ากลาง สามารถช่วยให้สหกรณ์สมาชิกขายผลผลิตยางพาราได้ในราคาที่สูงขึ้น สำหรับปัญหาราคายางพารา เป็นปัญหาที่ไม่สามารถหลีกเลี่ยง

ได้ ทรายใดที่ยางทุกหยดไม่สามารถนำมาใช้ในประเทศทั้งหมด ราคายางก็จะตกต่ำ จึงอยากฝากไว้ว่า ปัจจุบันราคายางตก ขอให้เกษตรกรหันมาปลูกผักเลี้ยงปลา ตามพระราชดำริเศรษฐกิจพอเพียง ปลูกทุกอย่างที่กิน และกินทุกอย่างที่ปลูก เพื่อเสริมรายได้ทดแทน

ด้านนายชำนาญ เมฆตรง ประธานกรรมการดำเนินการชุมนุมสหกรณ์กองทุนสวนยางสตูล จำกัด กล่าวว่า จากสภาพปัญหาราคายางตกต่ำและความผันผวนในด้านราคา เนื่องจากสภาพเศรษฐกิจของโลกเกิดการชะลอตัว ส่งผลให้ความต้องการผลิตภัณฑ์ที่เกี่ยวข้องยางลดน้อยลงไปด้วย จากสภาพปัญหาดังกล่าวคณะกรรมการดำเนินการชุมนุมฯ ได้ดำเนินการแก้ไขปัญหาราคายางตกต่ำ ด้วยการนำยางแผ่นรมควันของสหกรณ์สมาชิมาอัดก้อนเพื่อการส่งออก โดยการปรับปรุงโรงงานอัดยางก้อนที่ทางราชการดำเนินการก่อสร้างไว้ นำมาใช้ให้เกิดประโยชน์สูงสุด ซึ่งในการปรับปรุงโรงงานอัดยางก้อนดังกล่าว ทางชุมนุมสหกรณ์ได้รับเงินงบประมาณในการสนับสนุนปรับปรุงเครื่องจักร จากศูนย์อำนวยการบริหารจังหวัดชายแดนภาคใต้ เป็นเงิน 1,170,000 บาท และเป็นเงินงบประมาณในการสนับสนุนปรับปรุงต่อเติมอาคาร จาก อบจ.สตูล 1,000,000 บาท ซึ่งคาดหวังว่าจากการปรับปรุงโรงงานอัดยางก้อนของชุมนุมสหกรณ์จะส่งผลให้สามารถเป็นผู้

ประกอบการในการส่งออกยางในรูปแบบของยางอัดก้อน เพื่อจำหน่ายในต่างประเทศได้ ซึ่งเป็นการสร้างมูลค่าเพิ่มในการผลิตที่ยาง และสหกรณ์สมาชิกสามารถจำหน่ายยางได้ในราคาสูงขึ้น เป็นการช่วยสร้างคุณภาพชีวิตเกษตรกรสมาชิกให้มีความเป็นอยู่ที่ดีขึ้น

ขณะที่ นายวรรณศักดิ์ ไม้จัตูรัส สหกรณ์จังหวัดสตูลกล่าวว่า สำนักงานสหกรณ์จังหวัดสตูลได้ดำเนินการแนะนำส่งเสริมชุมนุมสหกรณ์กองทุนสวนยางสตูล จำกัด ตั้งแต่ต้นน้ำ กลางน้ำ และปลายน้ำ เพื่อให้การดำเนินธุรกิจของชุมนุมฯ มีความเข้มแข็ง ได้แก่ การควบคุมภายใน การบริหารจัดการ และการตลาด ทั้งนี้ ชุมนุมฯ มีสหกรณ์สมาชิกรวบรวมผลผลิตน้ำยางจากสมาชิก เพื่อนำมาแปรรูปเป็นยางแผ่นรมควัน ชุมนุมฯ จึงได้มีการต่อยอดธุรกิจ โดยการแปรรูปยางแผ่นรมควันเป็นยางอัดก้อน เพื่อเพิ่มมูลค่า อย่างไรก็ตาม ประเทศไทยมีการใช้ยางจริงเพียง 15% จึงจำเป็นต้องส่งออก แต่สหกรณ์ต่างคนต่างส่งออกจะไม่คุ้มค่าที่จะทำการส่งออกได้ จึงรวมกันเป็นชุมนุมฯ จากนั้นชุมนุมฯ รวบรวมยางแผ่นรมควันจากสหกรณ์สมาชิกแปรรูปเป็นยางอัดก้อน ซึ่งขณะนี้ชุมนุมฯ อยู่ระหว่างกระบวนการรับรองมาตรฐาน GMP เพราะตามเกณฑ์มาตรฐานการส่งออกยางอัดก้อน โรงงานยางอัดก้อนจะต้องผ่านมาตรฐาน GMP



✔ บัตรชำระเงินคืน กฟก.

หลังจากปล่อยให้เกษตรกรต้องนั่งรอคอยใบเสร็จนานจนหวั่นไหว หนี้ที่จ่ายไปจะตกหล่นสูญหายหรือเปล่า ตามประสาสังคมไทยเชื่อใจใครไม่ใคร่ได้ วันนี้สำนักงานกองทุนฟื้นฟูและพัฒนาเกษตรกร (กฟก.) ได้ออกนวัตกรรมบริการใหม่ เพื่อลดความคลางแคลงให้กับเกษตรกร

จับมือกับ ๑ สถาบันการเงิน ธนาคารเพื่อการเกษตรและสหกรณ์การเกษตร (ธ.ก.ส.), บมจ.ธนาคารกรุงไทย และ บมจ.ธนาคารกรุงเทพ ลงนามบันทึกความร่วมมือการให้บริการระบบ Bill Payment ผ่าน "บัตรชำระเงินคืน กฟก." ให้เกษตรกรที่กองทุนฟื้นฟูฯ เข้าไปซื้อหนี้

นายวัชรพันธุ์ จันทรวงศ์ เลขาธิการ กฟก. บอกถึงที่มาของนวัตกรรมใหม่ สืบเนื่องมาจากระบบการชำระหนี้เดิมกว่าเกษตรกรจะได้รับใบเสร็จจ่ายหนี้ต้องใช้เวลารอนานหลายเดือนและเกษตรกรยังต้องเสียเวลาเดินทางไปมาระหว่าง ธ.ก.ส. กับสำนักงานกองทุนฯ สาขาจังหวัดอีกด้วย

มีขั้นตอนตั้งแต่เกษตรกรนำเงินไปจ่ายที่ธนาคาร ต้องนำหลักฐานจากธนาคารมายื่นที่สำนักงานกองทุนฯ สาขา เพื่อออกใบเสร็จรับเงินชั่วคราว



จากนั้นสำนักงานสาขา จะส่งเอกสารมาให้สำนักงานใหญ่ตรวจสอบความถูกต้องอีกทีถึงจะออกใบเสร็จให้เกษตรกรได้

"เพื่ออำนวยความสะดวกให้แก่เกษตรกร กฟก. จึงได้จับ

มือกับ ๑ สถาบันการเงินสร้างระบบการตรวจสอบความถูกต้องได้รวดเร็วมากขึ้น และเกษตรกรมีธนาคารให้เลือกจ่ายหนี้ได้ถึง ๑ ธนาคาร คือ ธ.ก.ส. ธนาคารกรุงไทย ธนาคารกรุงเทพ ไม่ได้มีแค่ ธ.ก.ส. ธนาคารเดียว

ขั้นตอนการชำระหนี้จะเหมือนกับไปจ่ายค่าไฟฟ้า มีค่าบริการ ๑๐ บาท เกษตรกรเพียงยื่นบัตร ธนาคารจะสามารถตรวจสอบได้ทันทีว่าการชำระหนี้เป็นอย่างไร ไม่ต้องเสียเวลาเดินทางยื่นหลักฐานกับสำนักงานกองทุนฯ สาขาอีกต่อไป เพราะข้อมูลจะถูกส่งตรงมายัง กฟก. สำนักงานใหญ่ทันที และเกษตรกรจะได้รับใบเสร็จชำระหนี้ตัวจริงภายใน ๒ สัปดาห์ ไม่ใช่นาน ๑ เดือน อย่างเมื่อก่อน"

เลขาธิการ กฟก. บอกอีกว่า ระบบนี้จะเริ่มให้บริการตั้งแต่ ๑ พ.ค. นี้เป็นต้นไปเกษตรกรที่กองทุนฟื้นฟูฯ ได้เข้าไปช่วยซื้อหนี้มาให้สามารถติดต่อขอรับ "บัตรชำระเงินคืน กฟก." ได้ที่สำนักงานกองทุนฯ สาขาจังหวัด.

ชมชื่น ชูช่อ

สปป.ลาว ยกทัพบุกหนองคาย ศึกษาระบบบริหารงานสหกรณ์

หนองคาย : ดร.เตียน วันนะสุก รองหัวหน้ากรมส่งเสริมกิจการและสหกรณ์ กระทรวงกลุ่กรรรมและป่าไม้ สาธารณรัฐประชาธิปไตยประชาชนลาว พร้อมด้วยเจ้าหน้าที่กรมส่งเสริมกิจการและสหกรณ์ และคณะผู้แทนจากมูลนิธิ HANNS SEIDEL ประเทศเยอรมนี เดินทางมาศึกษาดูงานสหกรณ์ ในจังหวัดหนองคาย โดยมีนายสุชาติ นพวรรณ ผู้ว่าราชการจังหวัดหนองคาย นายเกษม ศรีพิพัฒนกุล สหกรณ์จังหวัดหนองคาย และผู้แทนหน่วยงานที่เกี่ยวข้องให้การต้อนรับ พร้อมบรรยายสรุปเกี่ยวกับแนวทางในการพัฒนาสหกรณ์ในจ

ังหวัดหนองคาย ณ ห้องประชุมปฏิบัติการ POC ชั้น 2 ศาลากลางจังหวัดหนองคาย

ดร.เตียน วันนะสุก รองหัวหน้ากรมส่งเสริมกิจการและสหกรณ์ กล่าวว่า การเดินทางมาศึกษาดูงานครั้งนี้ เพื่อจะได้นำความรู้ที่ได้จากการศึกษาดูงานไปปรับใช้ในการส่งเสริมกลุ่มเกษตรกรใน สปป.ลาว ให้มีความเข้มแข็ง และสามารถพัฒนาจัดตั้งเป็นสหกรณ์ต่อไป

นายเกษม ศรีพิพัฒนกุล สหกรณ์จังหวัดหนองคาย กล่าวว่า สำนักงานสหกรณ์จังหวัดหนองคาย ได้นำคณะเจ้าหน้าที่กรมส่งเสริมกิจการและสหกรณ์

ศึกษาดูงาน ณ สหกรณ์การเกษตร โพนพิสัย จำกัด ซึ่งเป็นสหกรณ์ที่มีการบริหารธุรกิจจัดหาสินค้ามาจำหน่ายในบิ่มน้ำมัน จนส่งผลให้สหกรณ์ที่ได้รับรางวัลสุดยอดบิ่มบางจากสดใส ระดับบิ่มน้ำมันชุมชนดีเด่น ประจำปี 2556 และปี 2557 จากบริษัทบางจาก ปีโตรเลียยม จำกัด (มหาชน) นอกจากนี้ ยังจะได้ศึกษาดูงาน ณ สหกรณ์การเกษตร เมืองหนองคาย จำกัด ในด้านทุนดำเนินงานของสหกรณ์ เนื่องจากสหกรณ์มีความสามารถในการระดมทุนจากสมาชิกสหกรณ์ และใช้ทุนของสหกรณ์เป็นส่วนใหญ่ในการดำเนินธุรกิจ ส่งผลให้สหกรณ์มีสภาพคล่องทางการเงินสูง นับเป็นจุดแข็งของสหกรณ์ที่สามารถสร้างความเชื่อมั่นทำให้สมาชิกนำเงินมาลงทุนโดยไม่ต้องพึ่งพาแหล่งเงินทุนภายนอก

เปิดแผนปฏิบัติการ ตัดหนี้สูญช่วยเกษตรกร

คณะรัฐมนตรีได้มีมติตามข้อเสนอของ กระทรวงเกษตรและสหกรณ์ ในโครงการแก้ไขปัญหาหนี้สินเกษตรกรด้วยการจำหน่ายหนี้เป็นสูญ ในกองทุน/เงินทุนในส่วน of กระทรวงเกษตรฯ ตามคำสั่งของ พล.อ.ประยุทธ์ จันทร์โอชา นายกรัฐมนตรี ให้เร่งจัดทำมาตรการ แก้ไขปัญหาหนี้สินเกษตรกรในภาพรวม และให้เสนอแผนการแก้ไขทั้งระบบใน รอบ 3 เดือน 6 เดือน 9 เดือน และ 1 ปี

โดยแผนการแก้ไขปัญหาหนี้สินครั้งนี้ นับเป็นแผนในรอบ 3 เดือนแรก จากการ รวบรวมข้อมูลของกระทรวงเกษตรฯพบว่า ที่ผ่านมามีเกษตรกรเป็นจำนวนมากที่ไม่ สามารถเข้าถึงแหล่งเงินทุนในภาคเอกชน ได้ ดังนั้นกระทรวงเกษตรฯจึงให้ความช่วยเหลือทางด้าน "สินเชื่อ" แก่เกษตรกรเหล่านี้ผ่านทางกองทุนและเงินทุนต่าง ๆ เป็น จำนวนมาก โดยมีเป้าหมายเพื่อยกระดับ รายได้ของเกษตรกรและลดความเหลื่อมล้ำ

ผลการดำเนินการให้สินเชื่อดังกล่าว พบว่า ยังมีเกษตรกร "จำนวนหนึ่ง" ที่ไม่สามารถพัฒนาการผลิตได้ตามเป้าหมาย จากสาเหตุที่นอกเหนือการควบคุม ไม่ว่าจะเป็น สภาพภูมิอากาศไม่เหมาะสมกับการ เพาะปลูก, การประสบภัยพิบัติทางธรรมชาติ, ความผันผวนของราคาสินค้าเกษตร, ปัญหา ความยากจน และปัญหาเกี่ยวกับร่างกาย และสุขภาพของตัวเกษตรกรเอง ส่งผลให้ เกษตรกรมีรายได้ไม่เพียงพอต่อการ ดำรงชีพและที่สำคัญก็คือ ความสามารถในการชำระหนี้ของกองทุนและเงินทุนต่าง ๆ ที่เกษตรกรได้สินเชื่อมานั้น "ต่ำลง" ส่งผลให้ มีหนี้สินเพิ่มมากขึ้น

กระทรวงเกษตรฯได้ทำการวิเคราะห์ และจำแนกกลุ่มปัญหาและสาเหตุหนี้ สินของเกษตรกรตามหลักเกณฑ์ในการ จำหน่ายหนี้เป็นสูญ สามารถแบ่งออกเป็น 10 กลุ่มคือ กรณีโครงการส่งเสริม/ ส่งเคราะห์ของรัฐที่ไม่ประสบความสำเร็จ, กรณีการประสบภัยพิบัติ/ภัยธรรมชาติ, ปัญหาเหตุการณ์ความไม่สงบในภาคใต้, หนี้ขาดอายุความ, หนี้ค้างชำระเป็นระยะ เวลาเกินกว่า 10 ปีขึ้นไป, หนี้ที่ไม่สามารถ ติดตามทรัพย์สินเพื่อดำเนินการบังคับคดีได้, เกษตรกรผู้กู้ยืมเงินเสียชีวิต/สาบสูญ/ หาดูไม่พบ/ละทิ้งถิ่นที่อยู่, เกษตรกรผู้กู้ยืม เงินเพื่อการดูแลสุขภาพ/วิกลจริต/เจ็บป่วย

เรื่องจริง, ลูกหนี้ผู้กู้ยืมเงินมีรายได้น้อยหรือไม่มี
ความสามารถในการชำระหนี้ และหนี้สิน
ของเกษตรกรผู้กู้ยืมเงินมีจำนวนต้น
เงินกู้ไม่เกิน 10,000 บาท (ฟ้องร้องไม่
คุ้มกับค่าใช้จ่าย)

ทั้ง 10 กลุ่มในการจำแนกเพื่อการจำหน่าย
หนี้เป็นสูญดังกล่าว จะครอบคลุมหนี้ของ
เกษตรกรในกองทุน/เงินทุนในการกำกับ
ดูแลของกระทรวงเกษตรฯ ใน 12 แหล่งเงิน
คิดเป็นวงเงินที่จะจำหน่ายเป็นหนี้สูญ
รวม 4,556.40 ล้านบาท แบ่งเป็น หนี้ของ
สถาบันเกษตรกร 1,028 แห่ง รวมเป็น
วงเงิน 3,171.40 ล้านบาท กับเกษตรกร
26,742 ราย รวมวงเงิน 1,385 ล้านบาท

การจำหน่ายหนี้เป็นสูญครั้งนี้ กระทรวง
เกษตรฯ ถือเป็นหลักเกณฑ์ที่กำหนดขึ้น
เฉพาะกรณี และหากในภายภาคหน้าตัว
เกษตรกรที่เป็นลูกหนี้จะมาชำระหนี้หรือ
มีการฟ้องร้องดำเนินการบังคับคดีของลูก
หนี้เพื่อมาชำระหนี้ก็จะไม่ตัดสิทธิ์ที่กองทุน
หรือเงินทุนจะรับเงินที่ลูกหนี้จะมาชำระ
คืนภายหลัง

ส่วนกรณีของลูกหนี้ผู้กู้ยืมเงินมีรายได้
น้อยหรือไม่มีความสามารถในการชำระหนี้
หรือมีรายได้ "ต่ำกว่า" เกณฑ์มาตรฐาน
ข้อมูลความจำเป็นพื้นฐาน (ไม่เกิน 30,000
บาท/คน/ปี) และยังมีได้กำหนดหนี้เงิน
ต้นคงค้างให้เป็นมาตรฐานเดียวกับกรณี
เกษตรกรผู้กู้ยืมเงินเสียชีวิต/สาบสูญ/
หาตัวไม่พบ/ละทิ้งถิ่นที่อยู่ กรณีเหล่านี้
กระทรวงเกษตรฯ จะกำหนดหนี้ต้นเงิน
คงค้างไว้ในจำนวนที่เท่ากันคือ ไม่เกิน
30,000 บาท

การจำหน่ายหนี้เป็นสูญของทุกกองทุน/
เงินทุนจะใช้ข้อมูลหนี้คงค้าง ณ วันที่ 30
กันยายน 2557 เป็นกรอบในการสำรวจ
ลูกหนี้และองค์กรเกษตรกร ขณะที่สำนักงาน
ตรวจเงินแผ่นดิน ได้เสนอให้กระทรวง
เกษตรฯ เร่งจัดทำแผนปรับปรุง/พัฒนา
การดำเนินงานของกองทุน/เงินทุน
ในระยะเวลา 3 ปี จำนวน 6 ทุน ประกอบ
ไปด้วย 1) เงินทุนหมุนเวียนในการผลิต
พันธุ์ปลา/กุ้ง /สัตว์น้ำอื่น ๆ 2) เงิน
ทุนหมุนเวียนเพื่อผลิตวัคซีนจำหน่าย
3) เงินทุนหมุนเวียนยางพารา 4) เงิน
ทุนหมุนเวียนในการผลิตเชื้อโรโซเปียม
5) เงินทุนหมุนเวียนเพื่อผลิตและขยาย
พันธุ์พืช และ 6) กองทุนปฏิรูปที่ดินเพื่อ

เกษตรกรกรม ให้เป็นไปตามมติ ครม.
ในวันที่ 27 มกราคม 2558

ส่วนแนวทางแก้ไขปัญหานี้สินของ
เกษตรกรทั้งระบบนั้น กระทรวงเกษตรฯ
จะทำการจ้างที่ปรึกษาเพื่อทำการศึกษา
แบ่งการดำเนินงานออกเป็น 2 ปีคือจนถึง
สิ้นปี 2558 จะจัดทำ TOR คัดเลือกบริษัท
ที่ปรึกษาเพื่อทำการศึกษาและรายงาน
ผลการศึกษาปัญหานี้สินเกษตรกร
ทั้งระบบ จนถึงปี 2559 จะเชิญหน่วยงาน
ที่เกี่ยวข้องเข้าร่วมในการจัดทำแผนแก้ไข
ปัญหานี้สิน

แผนปฏิบัติการที่จะดำเนินการโครงการสำคัญของกระทรวงเกษตรและสหกรณ์

โครงการ	ลักษณะงาน	เป้าหมายรวม	แผนการดำเนินการ			ผลสัมฤทธิ์ที่จะได้รับ/ตัวชี้วัด
			ปี 2558	Q3	Q4	
โครงการแก้ไขปัญหาหนี้สินเกษตรกรด้วยการจำหน่ายหนี้เป็นกองทุนหรือเงินทุนในส่วนของกระทรวงเกษตรและสหกรณ์	- จำหน่ายหนี้สูญให้เกษตรกรโดยเฉพาะหนี้สินที่ไม่ก่อให้เกิดรายได้ (NPL) ภายใต้กองทุน/เงินทุนในกำกับดูแลของ กษ. - ทบทวนบทบาทและปรับปรุงการดำเนินงานของกองทุน/เงินทุน	จำหน่ายหนี้เป็นสูญจำนวน 4,556.40 ล้านบาท จำแนกเป็น - สถาบันเกษตรกร 1,028 แห่ง 3,171.40 ล้านบาท - เกษตรกร 26,742 ราย 1,385.00 ล้านบาท	ปี 2558 Q2	Q3	Q4	จำหน่ายหนี้สินเป็นสูญวงเงินรวม 4,556.40 ล้านบาท
			ดำเนินการพร้อมทั้งดำเนินการจำหน่ายหนี้สูญ	ดำเนินการจำหน่ายหนี้สูญ	ทบทวนบทบาทและการดำเนินงานของกองทุน/เงินทุนในกำกับดูแลของ กษ.	

ที่มา : กระทรวงเกษตรและสหกรณ์

ครัวเรือนหนาวมะนาว-ไข่ไก่พุ่ง

พจนานุกรม ชาวบ้านจุกอก มะนาว-ไข่ไก่ขึ้นราคาพรวดพราด สมาคมร่วร่วมทวงค่าโดยสาร 2 บาท

ค่าครองชีพประชาชนพุ่งสวนเศรษฐกิจทรุด โดยกระทรวงพาณิชย์ได้ทำการสำรวจราคาสินค้าอาหารสดในพื้นที่กรุงเทพฯ และปริมณฑลพบว่ามะนาวได้ปรับตัวขึ้นสูงสุดในรอบปี โดยมะนาวเบอร์ 1-2 ราคาทะลุลูกละ 8-9 บาทแล้ว ปรับเพิ่มขึ้นลูกละ 2-3 บาท จากวันที่ 2 เม.ย. ซึ่งมีราคาลูกละ 6-7 บาท ส่วนราคามะนาวเบอร์ 3-4 ขึ้นมาอยู่ที่ 6-7 บาท จากเดิมลูกละ 4.50 บาท

ขณะที่ราคาขายส่งก็ปรับตัวสูงขึ้นเช่นเดียวกัน โดยมะนาวลูกใหญ่ 100 ลูก ราคาประมาณ 700 บาท ขนาดกลาง 600 บาท ขนาด

เล็ก 500 บาท และยังมีแนวโน้มจะปรับราคาขึ้นอีก

นอกจากนี้ ยังพบว่าราคาไข่ไก่เบอร์ 3 ที่ร้านอาหารปรุงสำเร็จ (จานด่วน) นำไปเป็นวัตถุดิบได้ปรับราคาสูงขึ้นต่อเนื่อง ปัจจุบันมาอยู่ที่ฟองละ 2.8-2.9 บาท จากวันที่ 1 เม.ย. ราคาฟองละ 2.40-2.50 บาท เป็นผลจากสภาพอากาศที่ร้อนจัดทำให้ไข่ไก่ออกสู่ตลาดลดน้อยลง และจะขึ้นไปฟองละ 3 บาทเศษ

ขณะที่ราคาขายข้าวเปลือกนาปรังปี 2558 เกษตรกรสามารถขายข้าวเปลือก 5% ความชื้นที่ 15% ได้แค่ 7,700-7,800 บาท/ตัน ต่ำกว่าเป้าหมายที่รัฐพยายามจะผลักดันให้ขายได้ 8,000 บาท/ตัน โดยในวันที่ 20 เม.ย.นี้ พล.อ.ฉัตรชัย สาริกัลยะ

รมว.พาณิชย์ จะแถลงผลงานการดูแลค่าครองชีพให้กับประชาชน

นอกจากนี้ สมาคมร่วร่วมก็ประกาศทวงการขึ้นค่าโดยสารอีก 2 บาท โดยนางภัทรวดี กล่อมจรรยา นายกสมาคมผู้ประกอบการรถโดยสารประจำทาง (รถร่วม) เปิดเผยว่า จะเดินทางไปยังหนังสือถึงรมว.คมนาคม เพื่อทวงถามการพิจารณาขึ้นค่าโดยสารรถเมล์ธรรมดา และรถเมล์ปรับอากาศขึ้นอีก 2 บาท รถปรับอากาศขึ้นตามระยะทาง 14-26 บาท หลังพ้นกำหนดที่กระทรวงคมนาคมขอเวลาพิจารณา เพราะผู้ประกอบการขาดทุน แม้จะได้รับการเยียวยาลดค่าก๊าซลิตรละ 3 บาท ก็ยังไม่พอ

สถานการณ์'โรคตายด่วน'เริ่มกระเตื้อง หลังกรมประมงเดินเครื่องใช้บ96ล้านบาท

รายงานพิเศษ

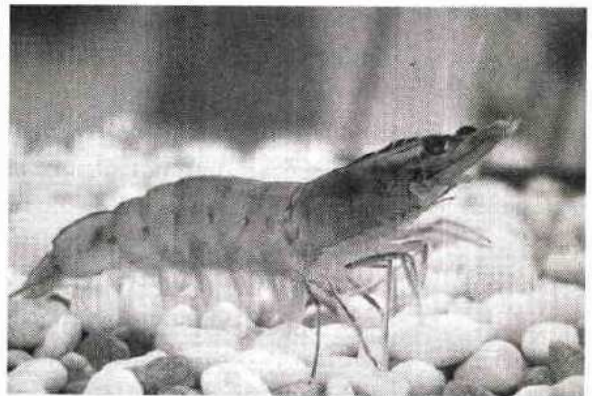
จากสถานการณ์การระบาดของโรคจากกลุ่มอาการตายด่วน (EMS) ตั้งแต่ปลายปี พ.ศ. 2554 จนถึงปัจจุบัน ได้ส่งผลกระทบต่ออุตสาหกรรมกุ้งของไทยทั้งระบบ ทำให้ผลผลิตกุ้งทะเลจากการเพาะเลี้ยงลดลงเป็นอย่างมาก ปริมาณการส่งออกหายไปกว่าร้อยละ 40

นายปีติพงศ์ พึ่งบุญ ณ อยุธยา รัฐมนตรีว่าการกระทรวงเกษตรและสหกรณ์ กล่าวว่า ที่ผ่านมากากรัฐได้ให้ความสำคัญในการติดตามสถานการณ์และแก้ไขปัญหา EMS เป็นการเร่งด่วนอย่างใกล้ชิด โดยเมื่อกลางปี 2557 คณะรักษาความสงบแห่งชาติ (คสช.) ได้สนับสนุนงบประมาณวงเงิน 96 ล้านบาท เพื่อให้กระทรวงเกษตรและสหกรณ์ โดยกรมประมงรับไปดำเนินโครงการแก้ไขปัญหาเร่งด่วนเพื่อควบคุมและลดความสูญเสียของสินค้ากุ้งทะเลจากโรค EMS เพื่อให้ผลผลิตกลับเข้าสู่สภาวะปกติ โดยได้ดำเนินการใน 3 กิจกรรม ได้แก่ 1. เพิ่มประสิทธิภาพระบบคัดกรอง ป้องกัน และเฝ้าระวังกุ้งเพื่อยับยั้ง EMS 2. เพิ่มกำลังผลิตหัวเชื้อจุลินทรีย์ ปม. 1 และ 3. การนำเข้าพ่อแม่พันธุ์และผลิตลูกพันธุ์กุ้งคุณภาพ

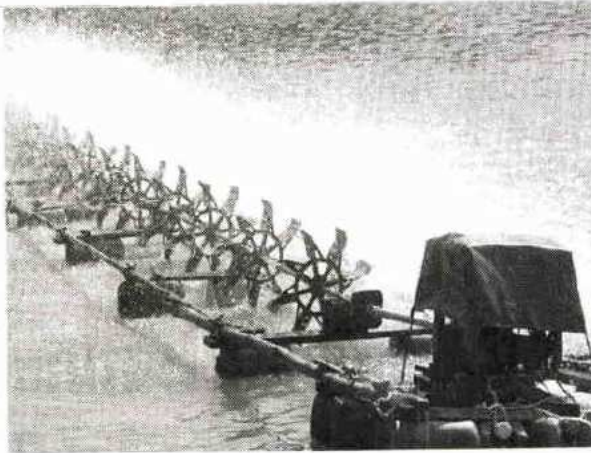
ด้าน ดร.จุมพล สงวนสิน อธิบดีกรมประมง กล่าวเพิ่มเติมว่า ผลจากการดำเนินการปรากฏว่า ได้ให้บริการตรวจคัดกรองโรคกุ้งทะเลแก่เกษตรกร ทั้งแบบที่เรีย และไวรัส ด้วยเทคนิค PCR โดยดำเนินการตรวจแล้วเสร็จ ณ ปัจจุบันทั้งสิ้นจำนวน 76,540 ตัวอย่าง และมีการดำเนินการผลิตหัวเชื้อจุลินทรีย์ (ปม.1) สูตรผง แจกจ่ายให้เกษตรกรแล้วทั้งสิ้นจำนวน



ดร.จุมพล สงวนสิน



105,100 ของ สูตรน้ำ จำนวน 132,388 ขวด โดยในส่วนของ การนำเข้าพ่อแม่พันธุ์คุณภาพ เพื่อเพิ่มความหลากหลายของ สายพันธุ์ กรมประมงได้นำเข้าพ่อแม่พันธุ์กุ้งขาวจาก



ต่างประเทศ 3 แหล่ง คือ 1.จากบริษัทเอสไอเอส
ที่เป็นผู้ให้บริการชั้นนำของโลกของด้านพ่อแม่พันธุ์กุ้ง
2.นำเข้าพ่อแม่พันธุ์กุ้งขาวจากมหาวิทยาลัยกวม สหรัฐอเมริกา

เพื่อนำมาทดสอบและปรับปรุงสายพันธุ์ 3. นำเข้าพ่อแม่พันธุ์กุ้งขาวจากฟาร์มที่ผลิตพ่อแม่พันธุ์ จาก บริษัท โคนาเบย์ สหรัฐอเมริกา ซึ่งปลอดจากโรคไวรัสทุกชนิด และมีการดำเนินการขุนพ่อแม่พันธุ์เพื่อผลิตลูกกุ้ง ระยะที่ 1 Nauplius (นอเพลียส) เพื่อจำหน่ายให้แก่เกษตรกรที่เข้าร่วมโครงการทั้งสิ้น 96 ราย สำหรับลูกพันธุ์ที่กรมประมงผลิตได้จนถึง ณ ปัจจุบัน จำนวน 724.77 ล้านตัว โดยจัดจำหน่ายให้แก่เกษตรกรที่เข้าร่วมโครงการแล้ว จำนวน 392.90 ล้านตัว ในอัตราตัวละ 0.010 บาท ซึ่งรายได้จากการจำหน่ายทั้งหมดกรมประมงจะนำส่งเป็นรายได้แผ่นดิน สำหรับผลตอบรับของเกษตรกรที่เข้าร่วมโครงการพบว่ากุ้งจากกรมประมงสามารถเลี้ยงง่าย ไม่แตกไซส์ ผ่านช่วงวิกฤติ EMS ได้ในหลายพื้นที่ เพียงเน้นการคัดกรองเชื้อโรคออกจากระบบ การบริหารจัดการที่ดี รวมทั้งใช้ ปม. 1 ของกรมประมงทำให้ได้ผลผลิตดี และมากขึ้นจากเดิมเห็นผลได้อย่างชัดเจน ส่งผลให้ต้นทุนต่ำกว่าปกติที่เคยเลี้ยงอีกด้วย

“จะเห็นได้ว่า สถานการณ์ในการผลิตกุ้งทะเลของประเทศไทยนั้นในช่วงที่กรมประมงดำเนินการแก้ไขปัญหาเร่งด่วนเพื่อควบคุมและลดความสูญเสียของสินค้ากุ้งทะเล (EMS) โดยให้บริการตรวจคัดกรองโรคกุ้งทะเล และผลิตหัวเชื้อจุลินทรีย์ ปม.1 ทั้งสูตรผงและสูตรน้ำแจกจ่ายให้แก่เกษตรกร ส่งผลให้การติดเชื้อ EMS มีแนวโน้มลดลง และปริมาณผลผลิตกุ้งทะเลมีแนวโน้มเพิ่มขึ้นอย่างต่อเนื่อง ตั้งแต่สามเดือนสุดท้ายของปี 2557 เพิ่มขึ้นถึง 37% เมื่อเทียบกับปลายปี 2556 และในช่วง 2 เดือนแรกของปี 2558 มีผลผลิตเพิ่มขึ้นมากกว่าช่วงเดียวกันในปี 2557 ร้อยละ 13 จึงนับเป็นการส่งสัญญาณที่ดีในการเริ่มฟื้นตัวของกุ้งทะเลในประเทศไทย” อธิบดีกรมประมง กล่าวทั้งท้าย